

RAIDER

GARDEN TOOLS



with stand

cutting diameter: 30-50 - 250 mm

RAIDER[®]
Garden Tools

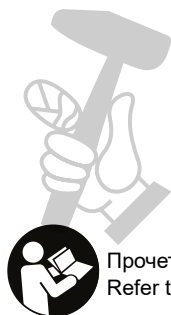
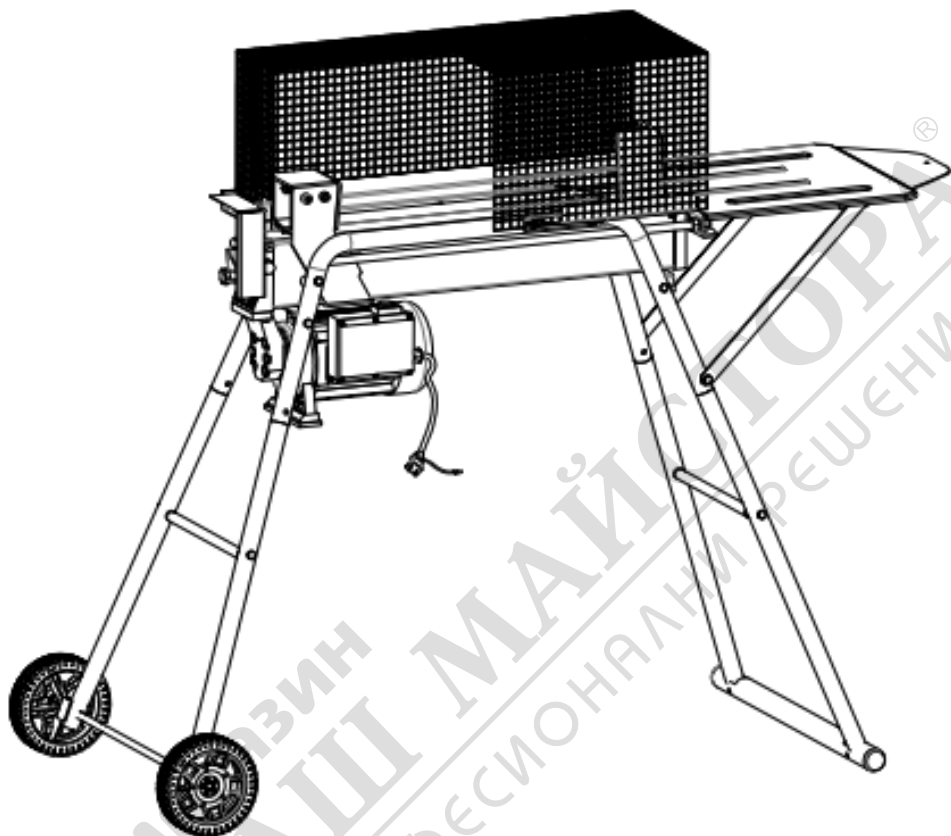
- Машина за цепене на дърва със стойка
- Log Splitter with stand
- Dispozitiv pentru despicat busteni
- Сераџ за дрва
- Цепач на дрва
- Τεμαχιστής Ξύλων (Τριφασικός)

Contents

2	BG	схема
3	BG	оригинална инструкция за употреба
19	EN	original instructions' manual
34	RO	instrucțiuni de folosire originale
49	SR	originalno uputstvo za upotrebu
64	MK	изворно упатство за работа
81	EL	πρωτοτυπο οδηγιων χρησης

RD-LGS04
USER'S MANUAL





Прочетете ръководството преди употреба!
Refer to instruction manual booklet!

BG Снимките са с илюстративна цел. Изображеният модел може да не е напълно идентичен със закупената от вас машина.

EN The pictures are for illustration purpose. The pattern shown may not be exactly the same as the machine you purchased.

Уважаеми потребители,

Поздравления за покупката на машина от най-бързо развиващата се марка за електрически, бензинови и пневматични машини - RAIDER. При правилно инсталиране и експлоатация, RAIDER са сигурни и надеждни машини и работата с тях ще Ви достави истинско удоволствие. За Вашето удобство е изградена и отлична сервисна мрежа с 45 сервиса в цялата страна.

Преди да използвате тази машина, моля, внимателно се запознайте с настоящата "Инструкция за употреба".

В интерес на Вашата безопасност и с цел осигуряване на правилната ѝ употреба, прочетете настоящите инструкции внимателно, включително препоръките и предупрежденията в тях. За избягване на ненужни грешки и инциденти, важно е тези инструкции да останат на разположение за бъдещи справки на всички, които ще ползват машината. Ако я продадете на нов собственик то "Инструкцията за употреба" трябва да се предаде заедно с него, за да може новия ползвател да се запознае със съответните мерки за безопасност и инструкциите за работа.

"Евромастер Импорт Експорт" ООД е упълномощен представител на производителя и собственик на търговската марка RAIDER. Адресът на управление на фирмата е гр. София 1231, бул. "Ломско шосе" 246, тел. +359 700 44 155, www.raider.bg; www.euromasterbg.com; e-mail: info@euromasterbg.com.

От 2006 година във фирмата е въведена системата за управление на качеството ISO 9001:2008 с обхват на сертификацията: Търговия, внос, износ и сервиз на професионални и хоби електрически, пневматични и механични инструменти и обща железария. Сертификатът е издаден от Moody International Certification Ltd, England.

Технически данни

параметър	мерна единица	стойност
модел	-	RD-LGS04
Напрежение	V	230
номинална честота	Hz	50
мощност	W	2300
макс. сила на цепене	t	7
обороти	min ⁻¹	2800
макс. ход на цилиндъра	mm	300
диаметър	mm	50-250
дължина на дървото	mm	520
хидравлично масло капацитет	L	2.4
степен на защита	-	IP54
ниво на звуковото налягане L _{pa}	dB(A)	78
ниво на звуковата мощност L _{wa}	dB(A)	89

ПРЕДУПРЕЖДЕНИЯ ЗА БЕЗОПАСНОСТ

Съхранявайте тези инструкции за бъдещи справки

1. Машината трябва винаги да се използва само от един оператор. Никои не трябва да има право да използва машината, освен ако не е прочел ръководството с инструкции и е бил инструктиран в правилата да следва за правилна и безопасна употреба.
2. Операторите трябва да получат необходимото обучение и инструкции.
3. Машината трябва да се използва само от възрастни. Използването на машината от чираци на възраст не по-малко от 16 години трябва да бъде наблюдавано от възрастен, упълномощен да използва машината.
4. Никога не носете широки, разкопчани дрехи, които могат да попаднат между движещите се части.
5. Проверете дали трупите, които трябва да бъдат разделени, са свободни от пирони или тел, които могат да полетят нагоре или да повредят машината, краищата на трупите трябва да бъдат нарязани квадратни, клоните трябва да бъдат отрязани наравно.
6. Никога не се опитвайте да цепите трупи, по-големи от тези, посочени в техническите спецификации. Това може да бъде опасно и да повреди машината.
7. Разрежете дървото по посока на зърното, не поставяйте дърво през машината и го оставете в това положение за разцепване; Друго положение може да бъде опасно и може сериозно да повреди машината.
8. Никога не се опитвайте да изрежете два трупа наведнъж, един може да лети нагоре и да ви удари.
9. Ако дървеният материал се отдалечи от острието, приберете острието и завъртете дънера.
10. Не се опитвайте да заредите материал в машината, докато острието е в движение, може да се заклеши и да се нараните.
11. Дръжте ръцете си далеч от всякакви цепнатини и пукнатини; Те могат да се затворят внезапно и да смажат или ампутират пръстите ви.
12. Никога не насилвайте машината за повече от 5 секунди, като държите цилиндъра под налягане в опит да разцепите прекалено твърдото дърво. След този интервал от време маслото под налягане се прегрява и машината може да се повреди. По този начин е по-добре да спрете и завъртите дневника на 90 градуса, за да видите дали може да бъде разделен в различна позиция. Във всеки случай, ако не сте в състояние да разделите дневника, това означава, че неговата твърдост надвишава капацитета на машината и по този начин този дневник трябва да се изхвърли, за да не се повреди машината.
13. Не насилвайте острието чрез натискане на дървения материал върху горната част, тъй като това може да доведе до счупване или повреда на тялото на машината. Винаги задавайте дневника на водачите.
14. Никога не оставяйте машината без надзор, докато работи. Ако напуснете машината, дори и за кратко време, извадете захранването или всяка възможна причина за случайно стартиране.
15. Разделителят на трупи никога не трябва да се използва от оператор, който е под въздействието на алкохол, наркотици, лекарства или който е уморен. Ясният ум е от съществено значение за безопасността.
16. Никога не искайте съдействие от друго лице, което да ви помогне да премахнете заседнал регистрационен файл.
17. Не използвайте машини с електродвигател, ако има природен газ, бензинови изпарения или други запалими пари.
 1. Проверете дали електрическата верига е адекватно защитена и дали съответства на мощността, напрежението и честотата на двигателя, проверете дали има заземяваща връзка и регулаторен диференциален превключвател нагоре по веригата.
18. Проверете функционирането на машината.
19. Никога не отваряйте кутията за превключване на двигателя. Ако това е необходимо, свържете се с квалифициран електротехник.
20. Уверете се, че машината и кабелът никога не влизат в контакт с вода.
21. Отнасяйте се внимателно към захранващия кабел, не се опитвайте да преместите машината, като издърпате кабела, не дърпайте кабела, за да го изключите; Дръжте

- кабела далеч от прекомерна топлина, масло и остри предмети.
22. Никога не оставяйте машината без надзор с включено захранване, също така изключете захранващия кабел, когато не се използва, при извършване на дейности по поддръжка, при смяна на приставката или преместване на машината.
 23. Преди започване на работа се проверяват хидравличните тръби и маркучи и се изпитват спирачните устройства.
 24. Поддържайте работната зона свободна от препятствия, например трупи, цепено дърво и т.н.
 25. Спрете машината, преди да почистите или да направите настройки.
 2. Опасностите могат да възникнат от специфични характеристики на дървесината при разделяне (например възли, трупи с неправилна форма и т.н.)

Електрическа безопасност

ПРЕДУПРЕЖДЕНИЕ!

Винаги проверявайте дали захранването съответства на напрежението на табелката.

ПРЕДУПРЕЖДЕНИЕ! Свържете основните проводници към стандартно 230V±10% (50Hz±1Hz) електрическо захранване, което има защитни устройства за ниско напрежение, пренапрежение, свръхток, както и устройство за остатъчен ток (RCD), чийто максимален остатъчен ток е 30mA.

Подмяна на кабели или щепсели

Ако захранващият кабел е повреден, той трябва да бъде заменен от производителя, неговия сервизен агент или подобни квалифицирани лица, за да се избегне опасност.

Веднага изхвърлете старите кабели или щепсели, когато са заменени с нови. Опасно е да поставите щепсела на хлабав кабел в контакта на стената.

Използване на удължителни кабели

Като захранване за тази машина винаги използвайте разтоварена линия и/или удължител с проводник най-малко 2,5 мм² и защитен с предпазител 20А. Уверете се, че този удължителен кабел не е по-дълъг от 10 метра. Прекалено дългите кабели или неадекватната секция могат да причинят падане на напрежението, което пречи на двигателя да развие пълната си мощност

Свързвайте само вашата машина и/или удължителен кабел към заземена електрическа мрежа.

Заземяване

В случай на електрическо късо съединение, заземяването намалява риска от токов удар. Използвайте гнездо за превключване със заземяване, моля.

ПРЕДВИДЕНА УПОТРЕБА

Този разделител на логове е предназначен само за разделяне на трупи! Сериозно нараняване може да възникне, ако този разделител на трупи се използва за други цели.

Информация за шума/вибрациите

Измерени стойности на звука, определени в съответствие с EN 609-1.

Общи стойности на вибрациите (триаксиална векторна сума), определени в съответствие с EN 609-1:

Нивото на вибрационните емисии, посочено в настоящия информационен лист, е измерено в съответствие със стандартизирано изпитване, дадено в EN 609-1, и може да се използва за сравняване на един инструмент с друг.

Тя може да се използва за предварителна оценка на експозицията.

Обявеното ниво на вибрационни емисии представлява основните приложения на инструмента. Ако обаче инструментът се използва за различни приложения, с различни аксесоари или лошо поддържан, излъчването на вибрации може да се различава. Това може значително да

увеличи нивото на експозиция през целия работен период.

Оценката на нивото на експозиция на вибрации следва също така да отчита времето, когато инструментът е изключен или когато работи, но всъщност не върши работата. Това може значително да намали нивото на експозиция през целия работен период.

Идентифицирайте допълнителни мерки за безопасност, за да предпазите оператора от въздействието на вибрациите, като например: поддържане на инструмента и аксесоарите, ⊕ поддържане на ръцете топли, организация на моделите на работа.

РАЗОПАКОВАНЕ

ПРЕДУПРЕЖДЕНИЕ! За да предотвратите случайно стартиране, което може да причини сериозни наранявания, сглобете всички части към вашата машина, преди да я свържете към захранването. Машината никога не трябва да се свързва към захранването, когато сглобявате части, като правите настройка.

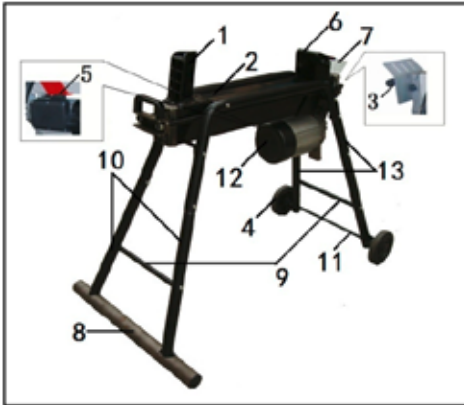
Внимателно извадете всички части от картонената опаковка и поставете машината върху равна работна повърхност с височина не по-малка от 60 см. Отделете и проверете списъка с разхлабени части.

ПРЕДУПРЕЖДЕНИЕ! Ако липсват части, не работете с тази машина, докато липсващите части не бъдат заменени. Ако това не бъде направено, това може да доведе до сериозни телесни повреди.

- списък с части

- 1 хоризонтален крак 1бр
- 2 предна стойка 2бр
- 3 гръб стойка 2бр
- 4 хоризонтален вал 2бр
- 5 колело 2бр
- 6 колело вал 2бр
- 7 капачки за колела 2бр
- 8 зегер 8бр
- 9 Болт M8*45 4бр
Болт M8*50 6бр
- 10 Гайка M8 4бр
- 11 Плоска шайба 12бр
- 12 Пружинна шайба 4бр





ФУНКЦИИ

Преди да се опитате да използвате, запознайте се с всички оперативни функции и изисквания за безопасност на вашата машина.

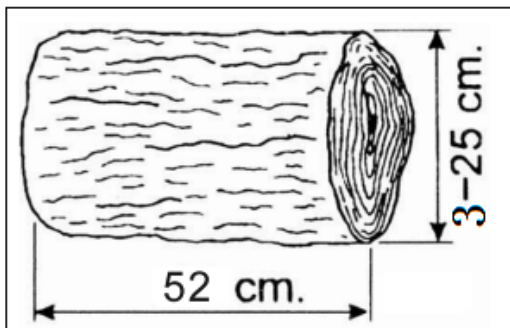
1. Острие
2. Резервоар за масло
3. хидравличен лост за управление
4. Колело
5. бутон превключвател
6. Избутвач на трупи
7. Предпазител за хидравличен лост за управление
8. хоризонтален крак
9. хоризонтален вал
10. предна стойка
11. вал на колелото
12. капак на двигателя
13. задна стойка

Размер на трупите, които трябва да бъдат нарязани

Фигура 1 показва максималните размери на дървата, които могат да бъдат нарязани

Диаметърът на дървения материал е ориентировъчен: малък дървен материал може да бъде трудно да се раздели, ако има възли или особено здраво влакно. От друга страна, ако дървото има правилни влакна, не е трудно да се разделят трупи с диаметър по-голям от максимума, показан на фиг. 1.

Важно е да не настоявате, когато дървеният материал не се разделя при първия опит, тъй като помпата може да бъде повредена от прегряването на маслото, когато машината е направена да работи при максимално напрежение в опита да се раздели прекалено твърдо дърво.



1. Препоръчителни масла

Препоръчваме използването на следните масла за хидравличния цилиндър.

SHELL TELLUS T22

ARAL VITAM GF22

SP ENERGOL HCP22

MOBILE DTE 11 ИЛИ ЕКВИВАЛЕНТИ

НЕ ИЗПОЛЗВАЙТЕ ДРУГИ МАСЛА

2. Условия за работа

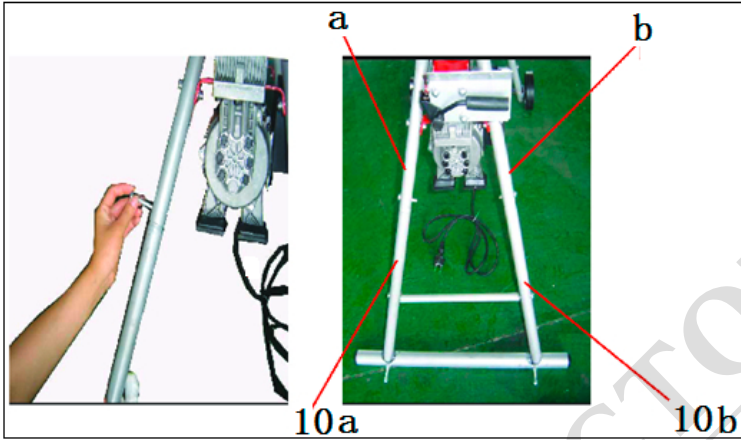
- Тази машина за цепене на дърва е модел за домашна употреба. Тя е предназначена за работа при температура на околната среда между +50С и 40С и използване на височини не повече от 1000mm. Околната влажност трябва да е по-малка от 50% при 40С. Може да се съхранява или транспортира при температури на околната среда между -25С и 55С.

Предупреждение! За ваша собствена безопасност, не свързвайте машината към източника на захранване, докато машината не бъде напълно сглобена и не прочетете и разберете цялото ръководство за употреба.

Предупреждение! За ваша собствена безопасност, никога не забравяйте да закрепите опорните крака към машината, поставете я на равна и плоска повърхност.

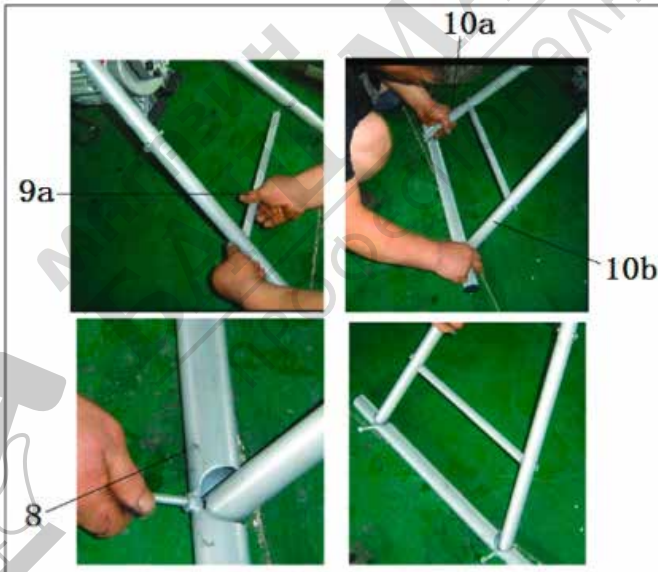
Предупреждение! Никога не използвайте машината, ако не е в перфектен вид или ако се нуждае от обслужване. Преди да започнете работа, проверете правилното функциониране на всички устройства за безопасност (ЗНВ, бутон).

- Свържете предната стойка (10a) към свързващата тръба (a) и предната стойка (10b) към свързващата тръба (b) с болтове и гайки (фиг.2).



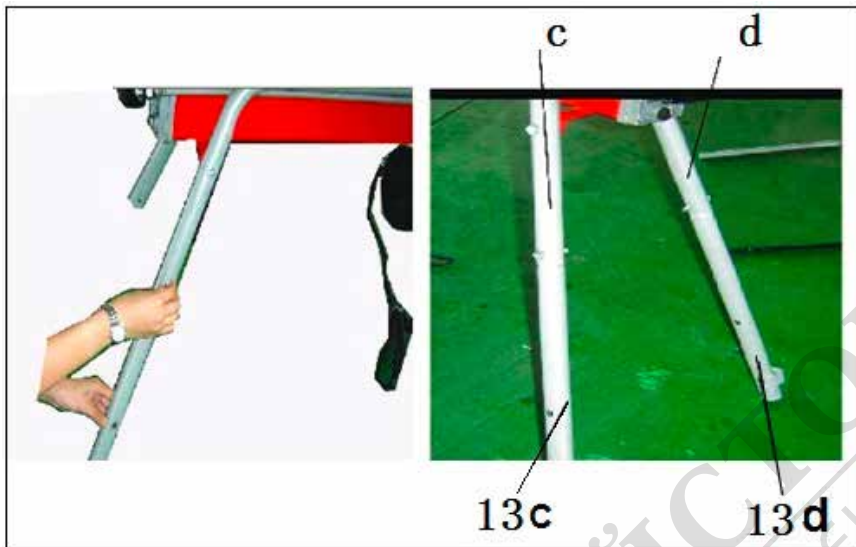
Фиг.2

- б) Свържете хоризонталния вал (9а) към предната стойка (10а & 10b) с винтове, след това сглобете хоризонталния крак (8) и го фиксирайте към предната стойка (10а & 10b) с болтове (фиг.3).



Фиг.3

- в) Свържете задната стойка (13с) към свързващата тръба (с) и свържете задната стойка (13d) към свързващата тръба (d) чрез болтове и гайки (фиг.4).



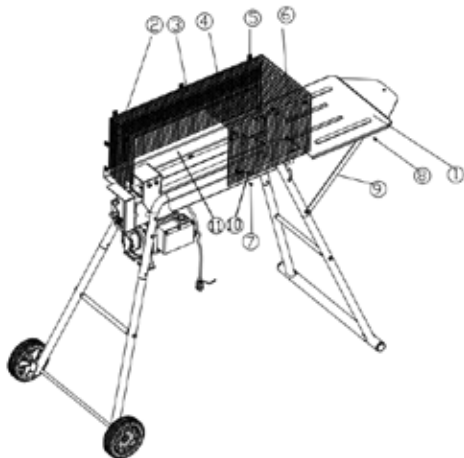
Фиг.4

г) Свържете хоризонталния вал (9b) към задната стойка (13c & 13d) с болтове, сглобете вала на колелото (11) и колелата с четири пружинни шайби, последните капаци на колелата (фиг.5).



Фиг.5

Извадете аксесоарите, както е показано на фигурата, от картонената опаковка и проверете броя на аксесоарите, след което инсталирайте съгласно следните стъпки:



1. Опорна плоча 1бр
2. преден предпазител 1бр
3. Десен предпазител 1бр
4. горен щит 1бр
5. Снар комбинация 16pcs
6. Ляв предпазител 1бр
7. Вътрешен шестоъгълен болт M8×16 5pcs
8. Вътрешен шестоъгълен болт M8×16 4бр
9. Подпорен прът 2бр
10. лява опорна плоча 1бр
11. опорна плоча 1бр

Стъпка 1: първо, развийте винта за освобождаване на въздуха

Стъпка 2: Поставете двата вътрешни шестоъгълни болта M8×16 (7) и две уплътнения M8, последователно през инсталационния отвор на левия капак (10), използвайте шестоъгълния гаечен ключ и отвора за винт на левия крак за свързване и фиксиране

Стъпка 3: Поставете трите вътрешни шестоъгълни болтове M8×16(7) и три уплътнения M8, последователно през инсталационния отвор на десния капак (11), използвайте шестоъгълния гаечен ключ и отвора за винт на десния крак за свързване и фиксиране

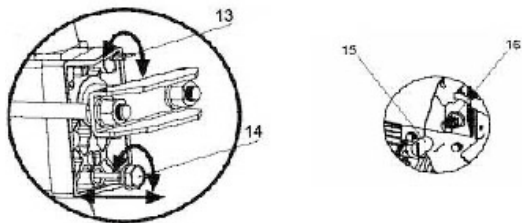
Стъпка 4: Поставете двата вътрешни шестоъгълни болтове M8×16(8) последователно през инсталационния отвор на десния и левия капак (10,11) и опорната плоча (1), в същото време използвайте шестоъгълния гаечен ключ и общия гаечен ключ, за да затегнете двете гайки и болтове M8.

Стъпка 5: Поставете двата вътрешни шестоъгълни болта M8×16 (8) последователно през инсталационния отвор на носещата плоча и опорната плоча (1), като в същото време използвайте шестоъгълния гаечен ключ и общия гаечен ключ, за да затегнете двете гайки и болтове M8.

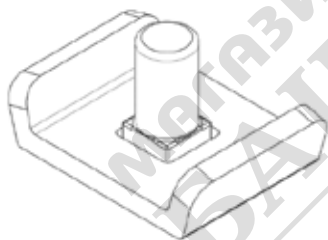
Стъпка 6: Закрепете левия и десния предпазител със съответните отвори на лявата и дясната опорна плоча, като използвате съответно комбинацията от ключалки (5) и ги затегнете с гаечен ключ (виж фигура 1).

Стъпка 7: Използвайте метални катарамии, за да свържете предния щит и десния щит (конкретни стъпки са: 1. Поставете болта M5 в големия отвор на бутона за връзка, вижте фигура 2. 2. Поставете сглобения болт M5 в предния щит и го свържете към десния щит. 3. Покрийте ключалката с малка връзка на ключалката с голяма връзка и я прекарайте през болта M5,

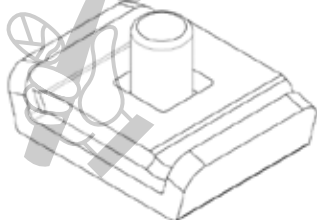
вижте фигура 3. Накрая затегнете гайката М5 и болта М5, вижте фигура (4)



Фигура 1

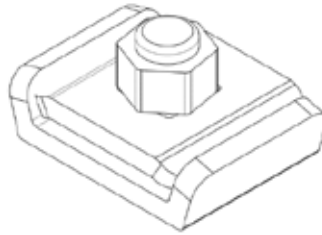


Фигура 2



Фигура 3

МАГАЗИН МАЙСТОРА®
БАШ ПРОФЕСИОНАЛНИ РЕШЕНИЯ



Фигура 4

Използвайте метални катарамы, за да свържете горния щит съответно към предния, левия щит и десния щит, вижте фигура 5



Фигура 5

3, Изпълнете горните стъпки, един пълен монтаж на машината е завършен

4, Ако изберете машина без допълнителни крака, моля, поставете машината безопасно върху повърхността на работната маса 850 мм над земята, преди да използвате.

ОПЕРАЦИЯ

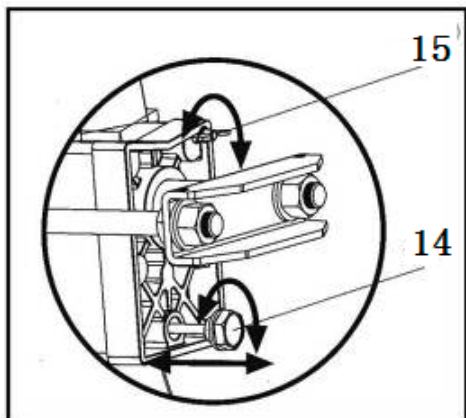
Предупреждение!

Преди да работите с машината, винтът (15) Фиг. 6, трябва да се разхлаби от някои ротации, докато въздухът може да влезе и излезе от резервоара за масло гладко.

Въздушният поток през отвора за обезвъздушаване на винта трябва да бъде откриваем, докато машината е в експлоатация.

Преди да преместите машината, уверете се, че винтът за обезвъздушаване е затегнат, за да избегнете изтичане на масло от тази точка.

Неуспешното разхлабване на този винт ще запази съхранения въздух в хидравличната система, след като бъде декомпресиран, такава непрекъсната въздушна компресия и декомпресия ще издухат уплътненията на хидравличната система и ще причинят трайни повреди на машината.



Фиг.6

НЕ РЕГУЛИРАЙТЕ МАКСИМАЛНОТО НАЛЯГАНЕ

ОГРАНИЧАВАЩ ВИНТ (16) НА ФИГ. 7!

Максималното налягане е зададено преди работата на машината и винтът за ограничаване на максималното налягане е затегнат, за да се гарантира, че машината работи под налягане не повече от 6 тона. Настройката е извършена от квалифициран механик с професионални инструменти.

Неоторизираното нулиране ще доведе до неуспех на хидравличната помпа да изведе достатъчно налягане на разделяне или да доведе до сериозни наранявания, както и до повреда на машината.

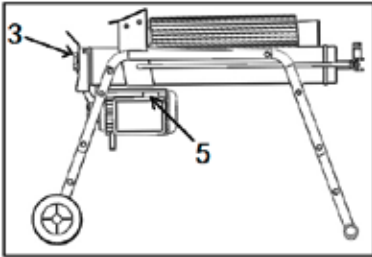


Фиг.7

Уверете се, че винтовете са затегнати правилно преди работа на машината!

Тази машина е оборудвана със система за управление, която изисква да се управлява от двете ръце на потребителя - лявата ръка контролира хидравличния лост за управление (3), докато дясната ръка контролира превключвателя с бутон (5), както е показано на фиг. 8. Машината ще откаже при отсъствие на някоя от двете ръце. Едва след като и двете ръце освободят контролите, тласкачът на трупи започва да се връща назад в изходна позиция.

Никога не насилвайте машината за повече от 5 секунди, като поддържате натиск върху нея, за да разцепите прекалено твърдото дърво.

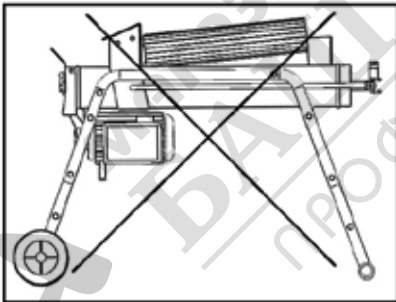


Фиг.8

След този интервал от време маслото под налягане ще бъде прегрято и машината може да бъде повредена. За такъв изключително твърд дневник го завъртете на 90 градуса, за да видите дали може да бъде разделен в различна посока. Във всеки случай, ако не сте в състояние да разделите дървото, това означава, че неговата твърдост надвишава капацитета на машината и по този начин това парче трябва да се изхвърли

ЗАБЕЛЕЖКА: По време на работа металната част, свързана с двигателя, остава студена или във всеки случай достига температура само малко по-висока от температурата на околната среда. След няколко часа употреба с особено трудно дърво, помпата може да стане много гореща. Това не е опасна ситуация за машината, която се връща към пълния си функциониращ капацитет, след като бъде охладена. От друга страна, е много важно да не се причинява прегряване на маслото, а по този начин и на помпата, като принуждава машината в опит да раздели трупи, които надвишават капацитета на машината.

Винаги поставяйте дървените трупи здраво върху задържащите плочи и работната маса. Уверете се, че дървените трупи няма да се усукват, скализират или подхлъзват, докато се разделят. Не насилвайте острието, като разделяте дървения материал в горната част. Това ще счупи острието или ще повреди машината. (Фиг.9)

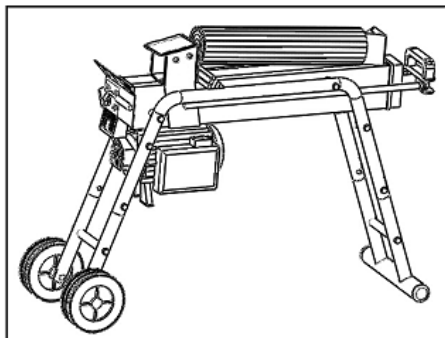


Фиг.9

Режете по посока на зърното на дървото. Не се опитвайте да разделяте 2 парчета трупи едновременно. Един от тях може да лети нагоре и да ви удари.

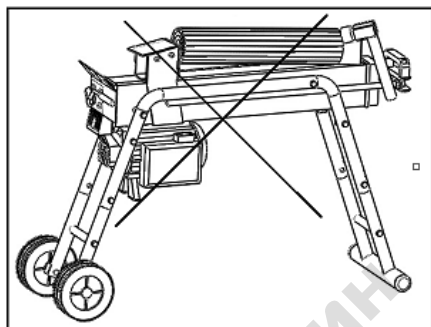
Освобождаване на заседнал дънер (фиг.10)

1. Освободете и двете дръжки.
2. След като избутвачът на трупи се върне назад и напълно спре в началната си позиция, поставете клиновидно дърво под заседналия дънер.
3. Стартирайте машината, за да натиснете клиновидното дърво, за да отидете напълно под заседналия.
4. Повторете процедурата по-горе с по-остър наклон клин гори, докато парчето е напълно освободено.



Смокиня.10

Не се опитвайте да почукате заседналата трупа. Чуването ще повреди машината или може да стартира машината и да причини злополука (фиг.11).



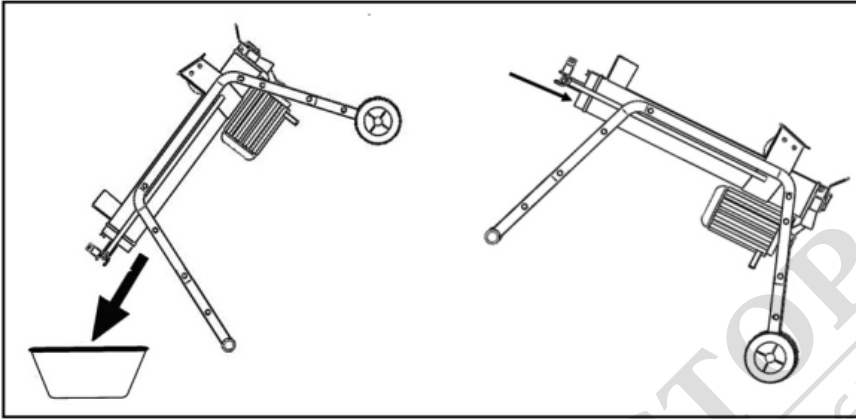
Фиг.11

ПОДДРЪЖКА

Смяна на хидравлично масло (фиг.12)

Сменяйте хидравличното масло в машината след всеки 150 часа употреба. Направете следните стъпки, за да го замените.

1. Уверете се, че всички движещи се части спират и машината е изключена.
2. Развийте болта за източване на маслото (14) (фиг.6) с масломерен прът, за да го отстраните.
3. Завъртете машината от страната на опорния крак върху контейнер с капацитет 2,4 литра, за да източите хидравличното масло.
4. Завъртете машината от страната на двигателя.
5. Напълнете отново прясно хидравлично масло в обем според капацитета на хидравличното масло на конкретен модел, посочен в таблицата със спецификации.
6. Почистете повърхността на върху болта за източване на маслото и го поставете обратно в резервоара за масло, като същевременно държите машината вертикално.
7. Уверете се, че нивото на напълненото масло е само между 2 нива около масломерната пръчка.
8. Почистете болта за източване на маслото, преди да ги върнете обратно. Уверете се, че са затегнати, за да избегнете изтичане, преди да поставите машината хоризонтално.



Фиг.12

Периодично проверявайте нивото на маслото, за да се уверите, че е между 2 нива около масломерната щека. При по-ниско ниво на маслото се изисква презареждане на маслото.

Предупреждение: Никога не смесвайте масло с общи отпадъци!

Използваното масло трябва да се изхвърля в съответствие с действащите разпоредби в страната, в която се използва машината.

След като използвате машината за известно време, заточете острието на машината с помощта на фино назъбено острило и изгладете всякакви бръчки или натрошени площи по режещия ръб

СЪХРАНЕНИЕ

Когато приключите работата с вашата машина:

1. Изключете машината от мрежовото захранване.
2. Затегнете капака на маслото / обезвъздушителя,
3. Почистете уреда надолу с помощта на суха кърпа.
4. Да се съхранява на сухо и добре проветриво място.

ОТСТРАНЯВАНЕ

ПРОБЛЕМ	ВЕРОЯТНА ПРИЧИНА	ПРЕДЛОЖЕНО СРЕДСТВО ЗА ЗАЩИТА
Моторът спира да стартира	Устройството за защита от претоварване е изключено, за да предпази машината от повреда	Оставете двигателя да се охлади и натиснете бутона на устройството за защита от претоварване, за да рестартирате двигателя

Неуспешно рязане на дърва	Материалът за рязане е неправилно позициониран	Вижте раздела "Работа с трупи" за перфектно зареждане на дърва за рязане
	Размерите или твърдостта на дървения материал надвишават капацитета на машината	Намалете размера на дървото, преди да го режете
	Клин режещ ръб е тъп	заточете режещия ръб.
	Течове на масло	Намерете течове и се свържете с дилъра
	Неразрешена настройка е направена на Макс. Винт за ограничаване на налягането. Зададен е по-нисък максимален рейтинг на налягането.	Свържете се с дилъра
Избутвачът на трупи се движи рязко, като издава непознат шум или вибрира много	Липса на хидравлично масло и прекомерен въздух в хидравличната система	Проверете нивото на маслото за възможно повторно пълнене на маслото. Свържете се с дилъра.
Изтичане на масло около цилиндъра или от други точки	Въздух, запечатан в хидравличната система по време на работа	Разхлабете винта за обезвъздушаване с някои завъртания, преди да работите с машината
	Обезвъздушаващия винт не се затяга преди преместването на машината	Затегнете обезвъздушаващия винт, преди да преместите машината
	Болтът за източване на маслото с масломерна щека не е стегнат.	Затегнете болта за източване на маслото с масломерна пръчка
	Комплект хидравлични регулиращи клапани и/или износени уплътнения.	Свържете се с дилъра

ОПАЗВАНЕ НА ОКОЛНАТА СРЕДА.

Не изхвърляйте електроинструментите в битовите отпадъци! Съгласно Европейската насока 2012/19/ЕС за отпадъци от електрическо и електронно оборудване и нейното прилагане в националното право, електрическите инструменти, които вече не са използвани, трябва да се събират отделно и да се изхвърлят по екологосъобразен начин.

Никога не изхвърляйте остатъчните течности в битовите отпадъци. Тя трябва да се събира отделно и да се изхвърля по екологосъобразен начин.

