

|    |                                       |     |    |                                 |     |
|----|---------------------------------------|-----|----|---------------------------------|-----|
| de | Originalbetriebsanleitung             | 9   | lt | Originali naudojimo instrukcija | 118 |
| en | Original instructions                 | 16  | hu | Eredeti használati utasítás     | 125 |
| fr | Notice d'utilisation d'origine        | 23  | sk | Originálny návod na obsluhu     | 132 |
| es | Manual de instrucciones original      | 30  | ro | Manualul de utilizare original  | 139 |
| it | Istruzioni d'esercizio originali      | 37  | ko | 원본 사용 설명서                       | 146 |
| nl | Originele gebruiksaanwijzing          | 44  |    |                                 |     |
| sv | Originalbruksanvisning                | 51  |    |                                 |     |
| fi | Alkuperäiset käyttöohjeet             | 58  |    |                                 |     |
| da | Original brugsanvisning               | 65  |    |                                 |     |
| nb | Original bruksanvisning               | 72  |    |                                 |     |
| pt | Manual de instruções original         | 78  |    |                                 |     |
| cs | Původní návod k obsluze               | 85  |    |                                 |     |
| pl | Oryginalna instrukcja obsługi         | 91  |    |                                 |     |
| bg | Оригинална инструкция за експлоатация | 98  |    |                                 |     |
| et | Originaalkasutusjuhend                | 105 |    |                                 |     |
| lv | Orīginālā lietošanas pamācība         | 111 |    |                                 |     |

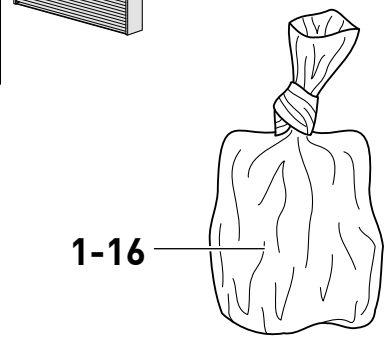
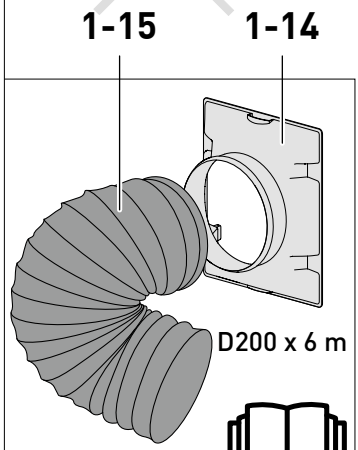
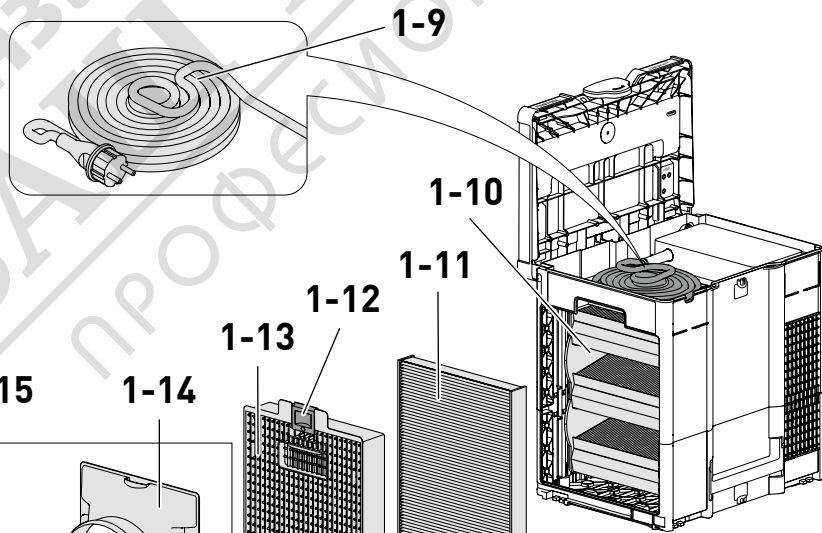
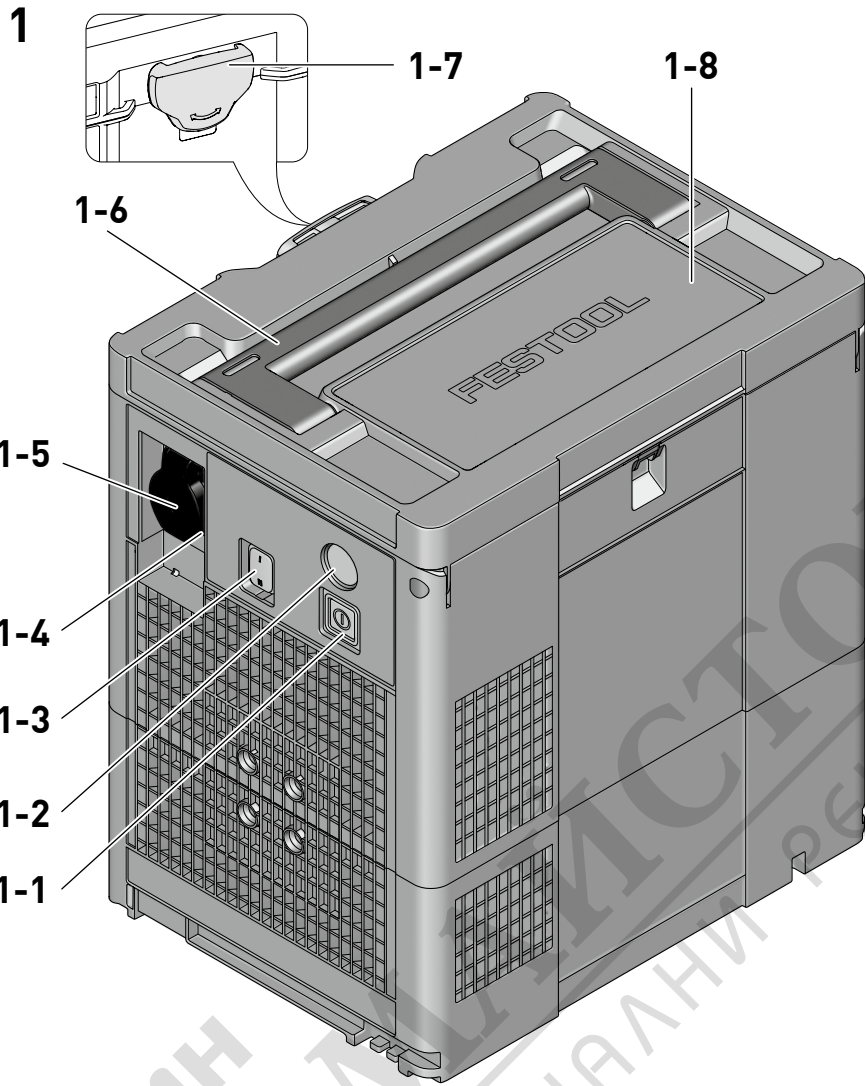
## SYS-AIR M SYS-AIR H



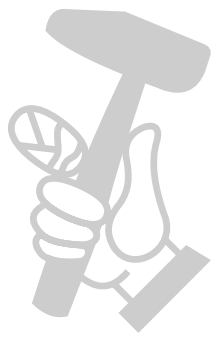
Festool GmbH  
Wertstraße 20  
73240 Wendlingen  
Germany  
+49 (0)70 24/804-0  
www.festool.com



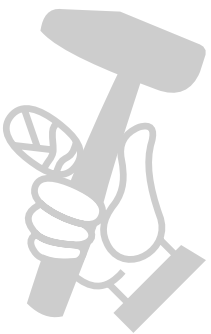
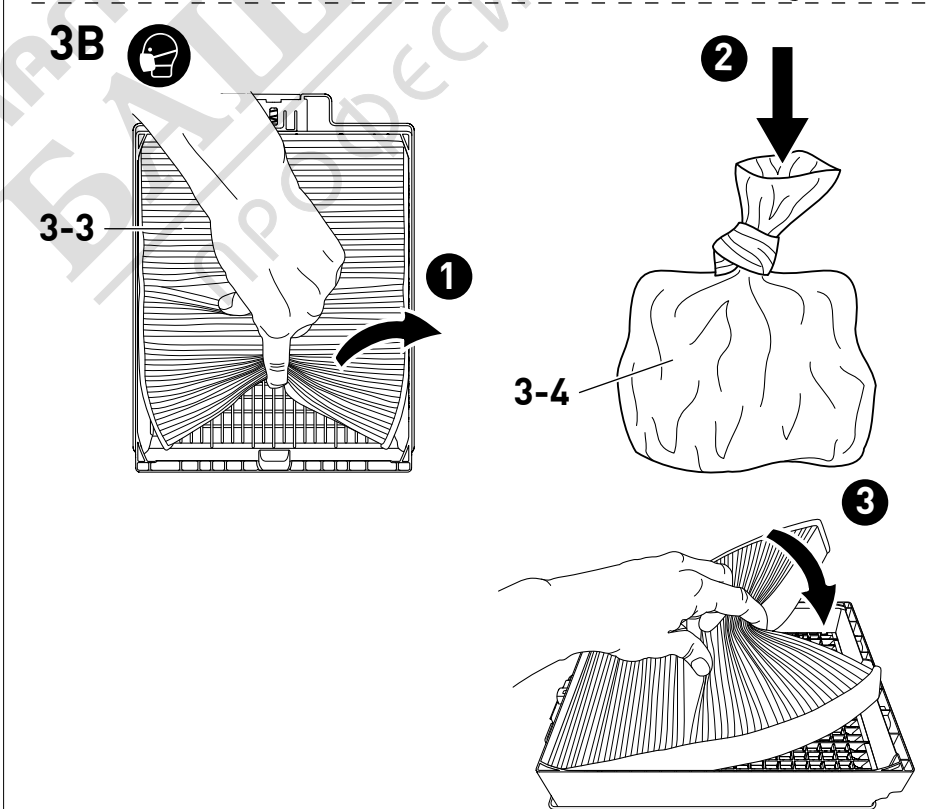
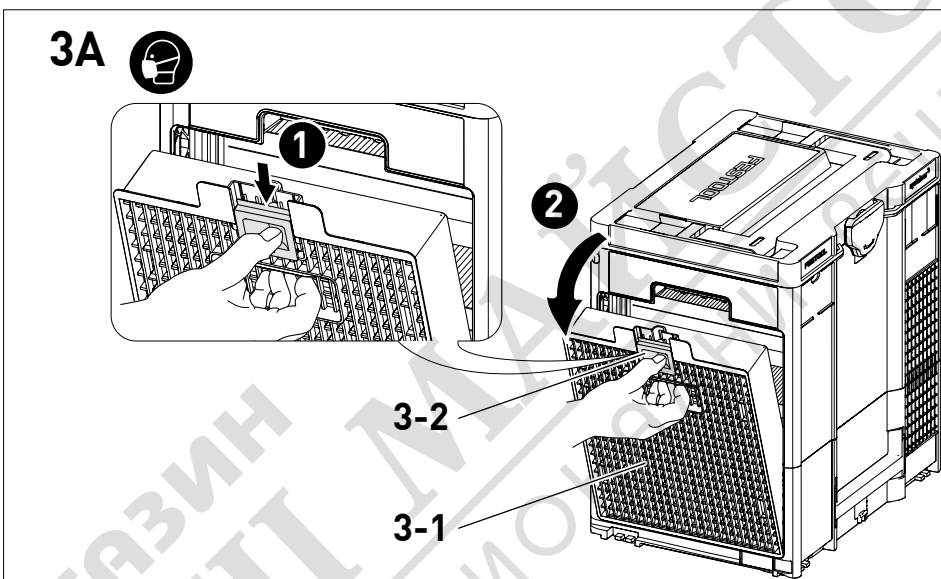
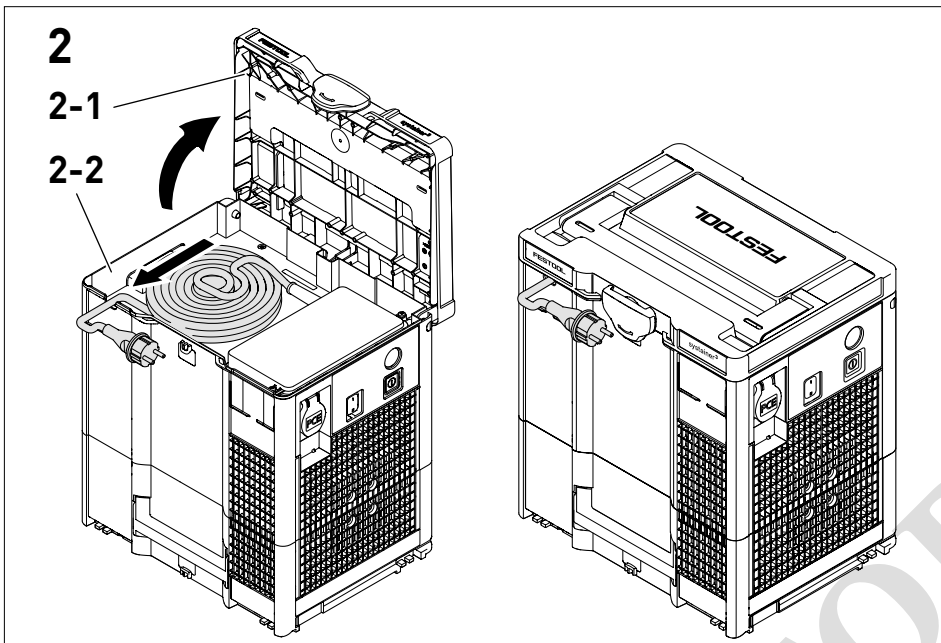
10671148\_B / 2024-09-24





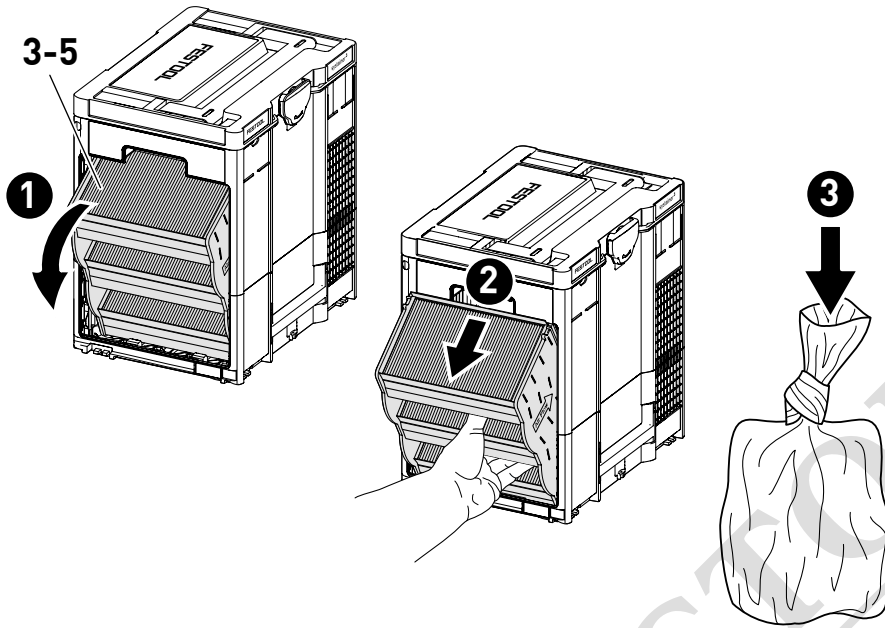
1A





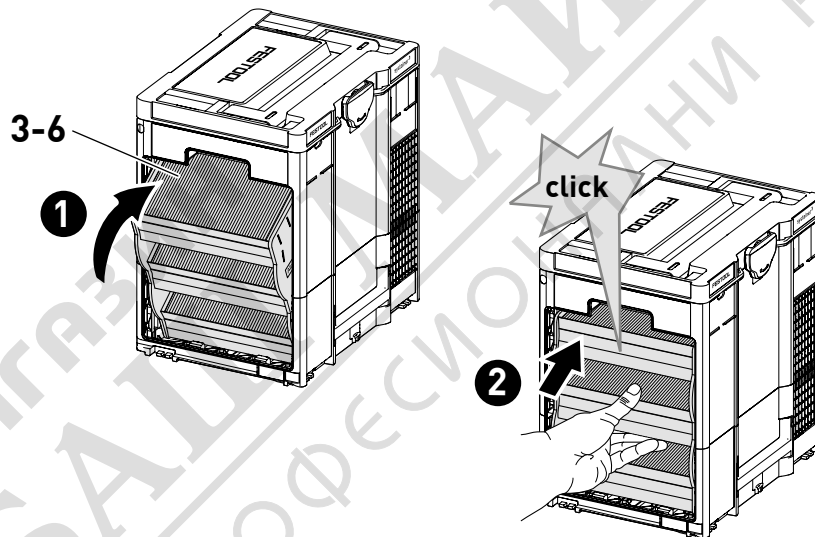
МАГАЗИН  
БАВЕНСКОЕ  
ПРОФЕССИОНАЛЬНЫЕ РЕШЕНИЯ  
ИСТОРИЯ®



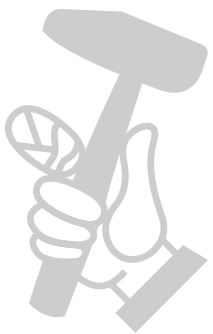
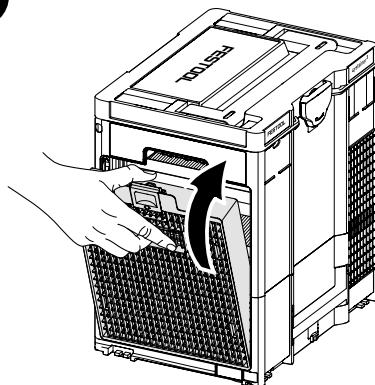
3C  



3D  

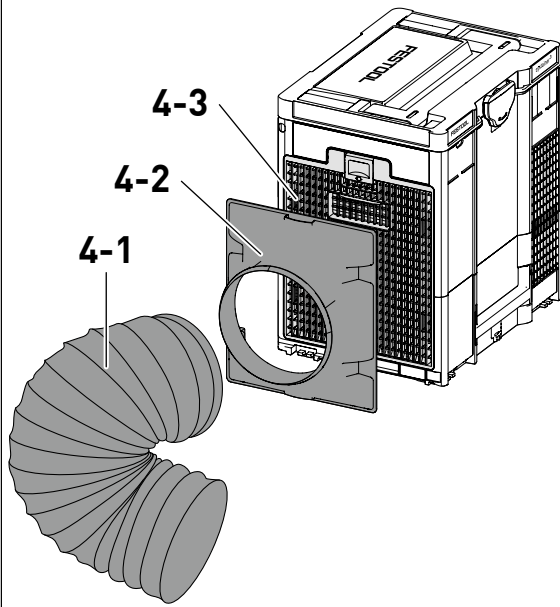


3E 

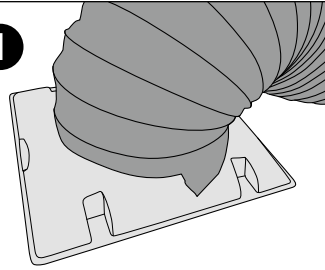


МАГАЗИНЫ ПРОФЕССИОНАЛЬНЫХ РЕШЕНИЙ  
БАЛТТИК-АЙСТОР®

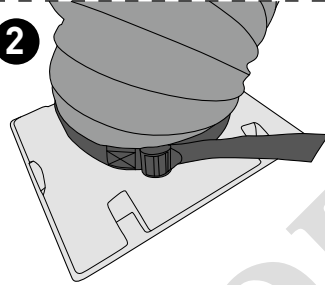
4



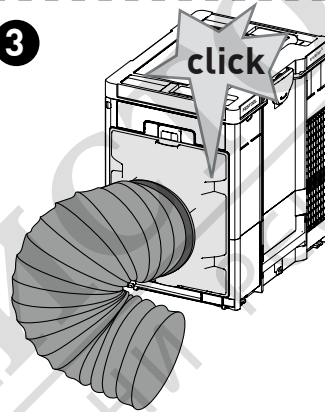
1



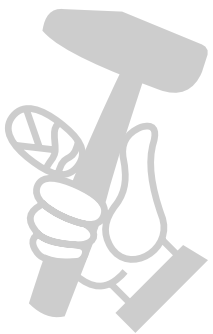
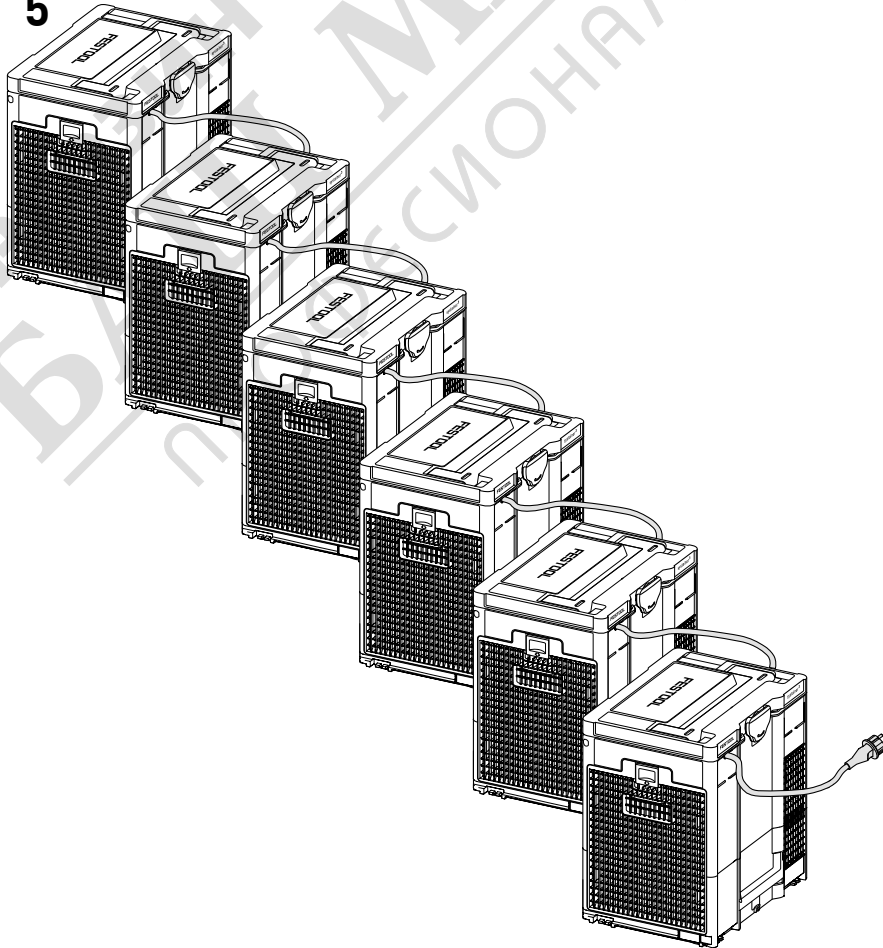
2



3



5



|   |   |
|---|---|
| <b>Съдържание</b>                           |   |
| 1 Правила за техниката на безопасност... 98 | 7 Монтаж/Въвеждане в експлоатация... 101  |
| 2 Символи..... 99                           | 8 Настройки..... 102                      |
| 3 Технически данни..... 100                 | 9 Работа..... 103                         |
| 4 Елементи на уреда..... 100                | 10 Техническо обслужване и поддържане 103 |
| 5 Използване по предназначение..... 101     | 11 Принадлежности..... 104                |
| 6 Транспорт и съхранение..... 101           | 12 Отстраняване на неизправности..... 104 |
|   | 13 Околна среда..... 104                  |

## 1 Правила за техниката на безопасност



**ПРЕДУПРЕЖДЕНИЕ! Прочетете всички указания и инструкции за безопасна работа.** Неспазването на указания и инструкциите за безопасна работа могат да причинят токов удар, пожар и/или тежки наранявания.

**Съхранявайте всички указания и инструкции за безопасна работа, за да можете да ги ползвате при необходимост.**

- Този уред може да се използва под наблюдение от деца на възраст от 8 или повече години.
- Този уред може да се използва от лица с ограничени физически, сетивни или ментални способности или с недостиг на опит и познания, ако са под наблюдение или ако бъдат инструктирани за безопасно боравене с уреда и разбират потенциалните опасности.
- Използвайте само с подходящо защитно облекло!
- Използвайте само с инсталирана филтърна система!
- Преди употреба проверете уреда за повреди и по-специално кабела за свързване към мрежата, щепсела и корпуса, за да избегнете рисковете. При повреда осигурявайте ремонт само от оторизиран сервиз на клиентската служба.
- Работете само след визуална проверка, в сухо пространство и след преведен инструктаж!
- Ако **кабелът за свързване към мрежата** на този уред се повреди, той трябва да се смени от производителя или неговата клиентска служба или от подобно квалифицирано лице, за да се избегнат рисковете.
- **ПРЕДУПРЕЖДЕНИЕ** Уредът може да съдържа вреден за здравето прах. Поддръжка, изпразване и смяна на филтъра само от оторизирани специалисти с подходящо защитно оборудване.
- Не работете с уреда в потенциално експлозивна среда.

- **Опасност от експлозия и пожар! Не изсмуквайте:**
  - искри, тлеещи части или горещи прахове;
  - запалими и експлозивни материали (например магнезий, алуминий, бензин, разредители);
  - агресивни материали (например киселини, алкални основи, разтворители);
  - химично реактивни вещества, които водят до възникване на топлина, киселини/основи, газове и т.н (например реактивни 2К-материали, алуминий, вода ).
- Вземайте под внимание националните разпоредби за безопасна работа, както и указанията на производителя!
- Пазете уреда от влага.
- Пазете кабела за свързване към мрежата от топлина, масло и остри ръбове.
- Използвайте контактното гнездо на уреда само по предназначение!
- **Вземайте под внимание работната околност и при транспорт или работа с уреда внимавайте за себе си и за другите.**  
Така избягвате напр. опасности от спъване в маркуча или кабела.
- **Не използвайте като стъпало или стълба.**

## 2 Символи



Предупреждение за обща опасност



Опасност от токов удар



Прочетете инструкцията за експлоатация и указанията за безопасност!



Носете дихателна защита.



**Предупреждение!** Уредът може да съдържа вреден за здравето прах!



Подходящо само за работа на закрито



Светодиодът свети в зелено



Светодиодът свети в червено



Етикетиране за съответствие СЕ



Да не се изхвърля като битов отпадък.



Съвет, указание



Инструкция за боравене

### 3 Технически данни

| Въздухочистител  |                      | SYS-AIR M             | SYS-AIR H             |
|--|----------------------|-----------------------|-----------------------|
| Консумирана мощност  |                      | 200 W                 | 200 W                 |
| Макс. условия за свързване към контактното гнездо на уреда | EU (220 – 240 V~)    | 2200 W                | 2200 W                |
|  | CH (230 V~)          | -                     | -                     |
|  | GB (230 V~)          | 2200 W                | 2200 W                |
|  | GB (110 V~)          | -                     | -                     |
|  | KR (220 V~)          | 2200 W                | 2200 W                |
| Макс. обемен поток (въздух)                                | EU (220 – 240 V~)    | 680 m <sup>3</sup> /h | 440 m <sup>3</sup> /h |
|  | CH (230 V~)          | 680 m <sup>3</sup> /h | -                     |
|  | GB (230 V~)          | 680 m <sup>3</sup> /h | -                     |
|  | GB (110 V~)          | 640 m <sup>3</sup> /h | -                     |
|  | KR (220 V~)          | 700 m <sup>3</sup> /h | -                     |
| Ниво на емисиите на звуково налягане                       |                      | <70dB(A)              | <70dB(A)              |
| Повърхност на филтъра                                      | Основен филтър       | 23700 cm <sup>2</sup> | 23700 cm <sup>2</sup> |
|  | Предварителен филтър | 8600 cm <sup>2</sup>  | 8600 cm <sup>2</sup>  |
| Дължина на захранващия кабел                               |                      | 7,5 m                 | 7,5 m                 |
| Вид на защита  |                      | IP 24                 | IP 24                 |
| Размери с крачета (Д x Ш x В)                              |                      | 396 x 296 x 437 mm    | 396 x 296 x 437 mm    |
| Работна температура  |                      | -20 – 40°C            | -20 – 40°C            |
| Температура на съхранение                                  |                      | -25 – 60°C            | -25 – 60°C            |
| Тегло  |                      | 9 kg                  | 9 kg                  |

### 4 Елементи на уреда

- [1-1]** Превключвател за включване/изключване
- [1-2]** Работна светлина
- [1-3]** Превключвател за избор на мощност
- [1-4]** Контактно гнездо на уреда \*
- [1-5]** Защитна капачка за контактното гнездо на уреда
- [1-6]** Дръжка за носене
- [1-7]** T-LOC
- [1-8]** Капак на системнера
- [1-9]** Захранващ кабел
- [1-10]** Основен филтър

- [1-11]** Предварителен филтър
- [1-12]** Капак на клапата на предварителния филтър
- [1-13]** Клапа на предварителния филтър
- [1-14]** Смукателен колектор
- [1-15]** Всмукателен маркуч
- [1-16]** Торба за изхвърляне на филтри

\* Не се отнася за CH и GB (110 V~)  
Показаните или описани принадлежности отчасти не спадат към обема на доставката. Позованите изображения се намират в началото на указанието за употреба.

## 5 Използване по предназначение


Уредът е предназначен за намаляване на праховото натоварване в помещения, където се извършват прахообразуващи дейности и които могат да бъдат проветривани само частично с активна вентилационна система или изобщо, напр. при разрушителни дейности (къртене на плочки) или рязане/шлайфане с ъглошлайфи.

Той се използва за филтрация на вредни и абразивни прахове/вещества от околния въздух. Фокусът при това е върху отстраняването на вредните частици, за да се подобри качеството на въздуха в помещенията.

Няколко въздухочистителя могат да се свържат последователно чрез вътрешно обезопасеното контактно гнездо.

Уредът е предназначен за само за употреба на закрито.

Този уред е предназначен за използване в търговски помещения.

 При употреба не по предназначение вина носи използвания.

## 6 Транспорт и съхранение

- ▶ Приберете захранващия кабел [1-9], навит на руло, в капака на системнера.
- ▶ Винаги затваряйте капака T-LOC [1-7] на уреда преди транспортиране.
- ▶ Винаги транспортирайте въздухочистителя с новопоставен предварителен филтър (вж. глава 8.2).
- ▶ Ако по време на работа е използван смукателен маркуч, той може да съдържа вреден прах. Съхранявайте и транспортирайте смукателния маркуч в предвидения за целта контейнер или калъф.

## 7 Монтаж/Въвеждане в експлоатация

### 7.1 Поставяне на уреда

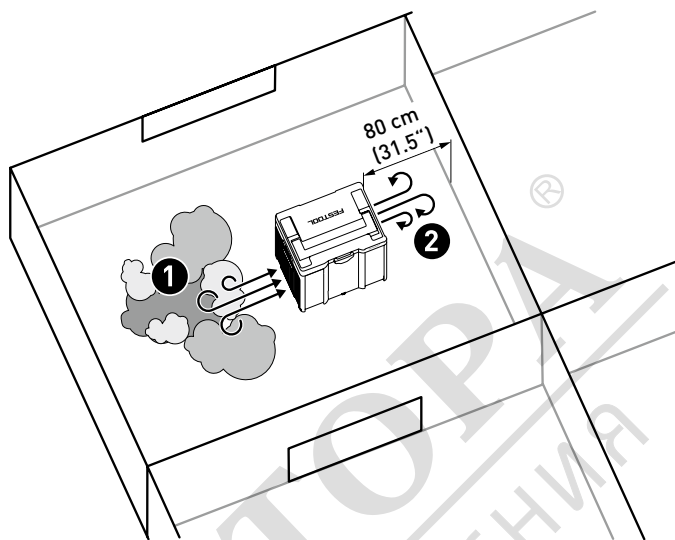
Поставете уреда на равна повърхност, например на пода, на маса или върху системнер.

**ПРЕДУПРЕЖДЕНИЕ!** Уверете се, че системнерът с въздухочистителя не е поставен твърде високо, за да избегнете риска от преобръщане.

**Внимание!** Не покривайте и не блокирайте отворите за входящ и изходящ въздух.

Поддържайте разстояние от поне 80 cm от стената.

- ① Източник на прах
- ② Свеж въздух



**ПРЕДУПРЕЖДЕНИЕ!** Разположете въздухочистителя така, че изходящият въздух да не завихря прах.

### ПРЕДУПРЕЖДЕНИЕ

**Недопустимо напрежение или честота!  
Опасност от злополука**

- ▶ Напрежението в мрежата и честотата на източника на енергия трябва да отговарят с данните, посочени на фирмената табелка.
- ▶ В Северна Америка могат да бъдат използвани само машини на Festool с напрежение 120 V / 60 Hz.

### 7.2 Захранващ кабел [2]

- ▶ Отворете капака на системнера [2-1].
- ▶ Поставете захранващия кабел в кабелния канал [2-2] и го изведете навън.
- ▶ Затворете капака на системнера.
- ▶ Включете щепсела в заземен контакт.

### 7.3 Включване/изключване

Превключвателят [1-1] служи като превключвател за включване/изключване (I = ВКЛ., 0 = ИЗКЛ.).

### 7.4 Превключвател за избор на мощност

Превключвателят [1-3] служи за регулиране на мощността.

#### Степен на мощност I

Еко/тих режим

#### Степен на мощност II

Максимална мощност

- ❗ Всички данни относно обема на помещението и обема на въздуха се отнасят за степен на мощност II.
- ❗ Функцията на работната светлина [1-2] показва правилната сигнална стойност (червено) само при степен на мощност II.
- ❗ Винаги използвайте въздухопречиствателя в степен на мощност II, за да постигнете максимално пречистване на въздуха.

## 8 Настройки



### ПРЕДУПРЕЖДЕНИЕ

#### Опасност от нараняване, токов удар

- ▶ Преди да извършвате каквато и да е работа по уреда, винаги изключвайте щепсела от контакта и изваж-дайте уредите/електрическите машини от контактното гнездо на уреда!

### 8.1 Свързване на електрически машини / уреди

Към контактното гнездо на уреда [1-4] могат да бъдат свързвани и електрически машини или други уреди.

**Внимание!** Посочената допустима консумирана мощност не трябва да се превишава.

Ако предпазителят в превключвателя за включване/изключване се задейства поради претоварване в контакта, той може бъде нулиран, като го изключите и включите наново [1-4].

- ❗ Ако включването не е възможно въпреки нулирането на предпазителя: Свържете се с екипа за обслужване на клиенти на Festool.

### 8.2 Смяна на въздушния филтър



### ВНИМАНИЕ

#### Вредни за здравето прахове

#### Увреждане на дихателните пътища

- ▶ Носете защитна дихателна маска.
- ▶ Винаги използвайте торба за отпадъци.
- ▶ Спазвайте националните разпоредби.

Сменяйте предварителния филтър преди всяко транспортиране, приблизително на всеки 4 часа по време на работа или когато светне червеният светодиод (вж. глава 9.1). Ако червеният светодиод продъл-

жава да свети след смяната на предварителния филтър, сменете и основния филтър.

### Отваряне на въздухопречиствателя [3A]

- ▶ ❶ Натиснете капака на клапата на предварителния филтър [3-2] надолу.
- ▶ ❷ Завъртете и отстранете клапата на предварителния филтър [3-1].

### Смяна на предварителния филтър [3B]

- ▶ ❶ Отстранете предварителния филтър [3-3] от клапата на предварителния филтър.
- ▶ ❷ Изхвърлете предварителния филтър в добре затворена торба за отпадъци [3-4].
- ▶ ❸ Поставете нов предварителен филтър в клапата за предварителен филтър.

**ПРЕДУПРЕЖДЕНИЕ!** При смяна на филтъра се уверете, че няма хора в близост. Отделящият се прах може да причини увреждане на дихателните пътища.

### Премахване на основния филтър [3C]

- ▶ ❶ Завъртете основния филтър [3-5] напред.
- ▶ ❷ Завъртете и издърпайте основния филтър от въздухопречиствателя.
- ▶ ❸ Изхвърлете основния филтър в добре затворена торба за отпадъци [1-16].

### Поставяне на основния филтър [3D]

**Внимание!** Уверете се, че класът прах на основния филтър е подходящ за уреда.

- ▶ ❶ Завъртете новия основен филтър [3-6] и го вкарайте във въздухопречиствателя докрай.
- ▶ ❷ Завъртете основния филтър нагоре, докато щракне.

### Затваряне на въздухопречиствателя [3E]

- ▶ Поставете клапата на предварителния филтър под ъгъл, завъртете я и я затворете.
- ☑ Капакът на клапата на предварителния филтър ще щракне.

### 8.3 Всмукателен маркуч

#### Монтиране на всмукателния колектор и всмукателния маркуч



### ПРЕДУПРЕЖДЕНИЕ

#### Вредни за здравето прахове

#### Увреждане на дихателните пътища

- ▶ Носете защитна дихателна маска!

Всмукателният колектор [4-2] и всмукателният маркуч [4-1] се предлагат като аксесоари за безпрахови дейности. И двете могат да бъдат монтирани без помощта на инструменти.

- ▶ ❶ Поставете всмукателния маркуч върху всмукателния колектор.
- ▶ ❷ Прикрепете всмукателния маркуч към всмукателния колектор.
- ▶ ❸ Закрепете всмукателния колектор в решетката на клапата на предварителния филтър [4-3].

### Полагане на всмукателен маркуч



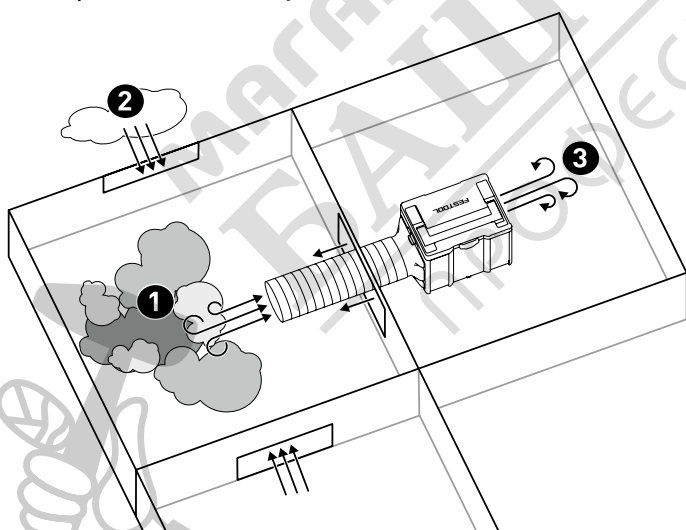
#### Опасност

**Риск от задушаване от въглероден оксид**  
Ако всмукателният маркуч се намира в уплътнено помещение с открити горелки, печки, камини, фурни, водонагреватели, климатични системи и т.н., въздухът за горене може да бъде засмукан "обратно" в работната зона.

- ▶ Изключете всички източници на въздух за горене.

### Режим на засмукване (генериране на отрицателно налягане)

- ❶ Източник на прах
- ❷ Свеж въздух
- ❸ Пречистен въздух



**ВНИМАНИЕ!** Не използвайте всмукателния маркуч, ако въздухопречиствателят е прикрепен към тавана с помощта на монтажния комплект SYS-DH.

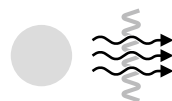
## 8.4 Включване на няколко въздухопречистватели последователно [5]

Максимум 6 въздухопречиствателя могат да се свържат последователно през контактното гнездо на уреда [1-4], за да се увеличи обемът на почистваното помещение.

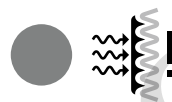
## 9 Работа

### 9.1 Режими на светодиодите

- ❶ Показание само при степен на мощност II.



**Светодиодът свети в зелено**  
Уредът работи.



**Светодиодът свети в червено**  
Минималният въздушен поток не е достигнат. Смяна на въздушния филтър (вж. глава 8.2).

## 10 Техническо обслужване и поддържане



### ПРЕДУПРЕЖДЕНИЕ

#### Опасност от нараняване, токов удар

- ▶ Преди всякакви работи по поддръжката винаги изключвайте щепсела от контакта!
- ▶ Всички работи по техническото обслужване и ремонта, които изискват отваряне на корпуса на двигателя, трябва да бъдат извършвани само от авторизирана работилница за сервизно обслужване.



#### Клиентска служба и ремонт

само от производителя или от сервизни работилници. Най-близкия адрес можете да откриете на: [www.festool.bg/сервиз](http://www.festool.bg/сервиз)



Използвайте само оригинални резервни части от Festool! Каталогни номера на: [www.festool.bg/сервиз](http://www.festool.bg/сервиз)

- Винаги поддържайте корпуса на въздухопречиствателя и всмукателния маркуч чисти, като ги почиствате с прахосмукачка и избърсвате с влажна кърпа.

## 11 Принадлежности

**Използвайте само оригинални инструменти за вграждане и оригинални аксесоари на Festool.** При употреба на нискокачествени приставки и принадлежности на други производители може да се стигне до повишена опасност от нараняване и неправилна

### 11.1 Препоръчителни въздушни филтри

|                  | Клас прах | Предварителен филтър | Основен филтър    |
|------------------|-----------|----------------------|-------------------|
| <b>SYS-AIR M</b> | M         | VF-SYS-AIR/5         | HF-SYS-AIR M      |
| <b>SYS-AIR H</b> | H         | VF-SYS-AIR/5         | HF-SYS-AIR H/HEPA |

## 12 Отстраняване на неизправности

| Проблем                                     | Възможни причини                          | Отстраняване на неизправности  |
|---|---|--|
| От въздухопечиствателя се отделя прах.      | Въздушният филтър не е правилно поставен. | ▶ Проверете системата на въздушния филтър.   |
| Липса на смукателна мощност.                | Недостигнат минимален въздушен поток.     | ▶ Сменете въздушния филтър (вж. глава 8.2).  |
| Светодиодът свети в червено.                | Недостигнат минимален въздушен поток.     | ▶ Сменете предварителния филтър (вж. глава 8.2). Ако светодиодът продължава да свети в червено, сменете и основния филтър (вж. глава 8.2). |
| Смукателният маркуч е запушен или прегънат. |   | ▶ Отстранете запушването или прегъването.  |

## 13 Околна среда



**Не изхвърляйте уреда в домакинския боклук!** Инструменти, принадлежности и консумативи трябва да бъдат

разделно изхвърляни с мисъл за околната среда. Спазвайте валидните национални разпоредби.

Според европейската наредба използваните електроуреди трябва да се събират разделно и да бъдат предавани за рециклиране с мисъл за околната среда.

Информация за пунктовете за събиране можете да намерите на адрес [www.festool.com/environment](http://www.festool.com/environment).

**Информация относно критични вещества:**  
[www.festool.bg/reach](http://www.festool.bg/reach)

ротация, която да влоши качеството на работните резултати и да повиши износването на електроинструмента.

Каталожните номера на принадлежностите и инструментите ще намерите на [www.festool.bg](http://www.festool.bg).