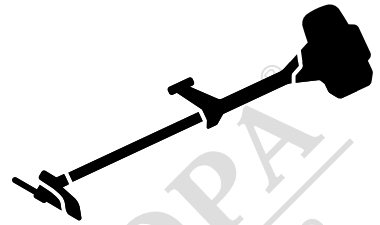




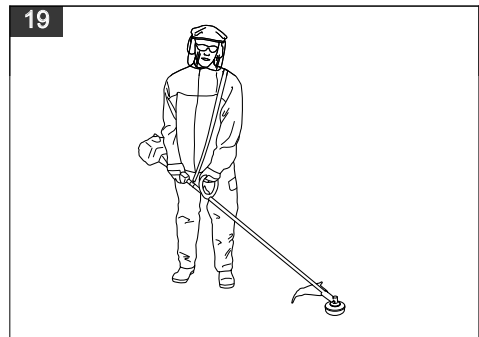
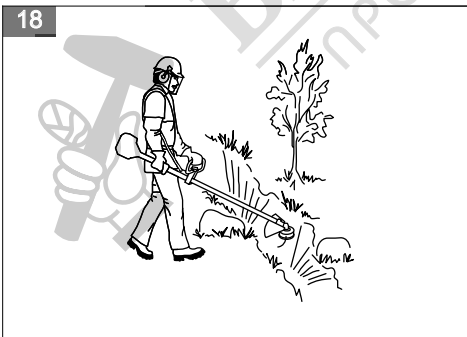
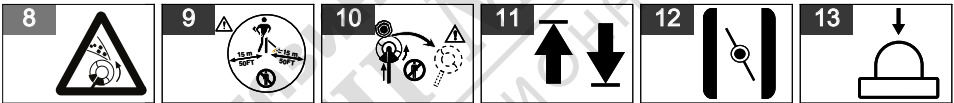
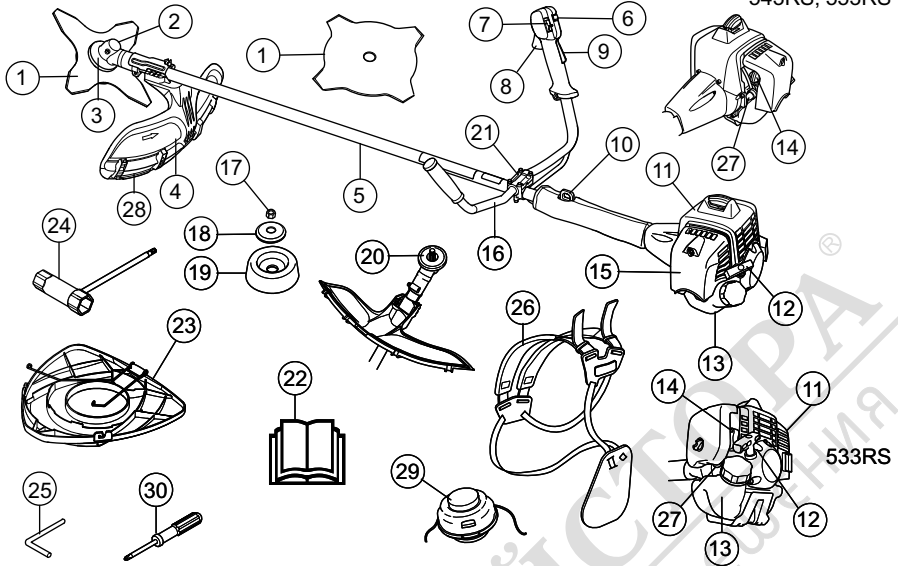
Husqvarna®



533RS, 543RS, 553RS



EN	Operator's manual	13-33
BG	Ръководство за експлоатация	34-57
CS	Návod k použití	58-78
DA	Bruksanvisning	79-98
DE	Bedienungsanweisung	99-121
EL	Οδηγίες χρήσης	122-144
ES	Manual de usuario	145-166
ET	Kasutusjuhend	167-186
FI	Käyttöohje	187-206
FR	Manuel d'utilisation	207-228
HR	Priručnik za korištenje	229-249
HU	Használati utasítás	250-271
IT	Manuale dell'operatore	272-293
LT	Operatoriaus vadovas	294-314
LV	Lietošanas pamācība	315-335
NL	Gebruiksaanwijzing	336-357
NO	Bruksanvisning	358-377
PL	Instrukcja obsługi	378-399
PT	Manual do utilizador	400-421
RO	Instrucțiuni de utilizare	422-443
RU	Руководство по эксплуатации	444-467
SK	Návod na obsluhu	468-488
SL	Navodila za uporabo	489-508
SV	Bruksanvisning	509-528
TR	Kullanım kılavuzu	529-548
UK	Посібник користувача	549-571



20



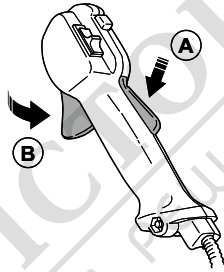
21



22



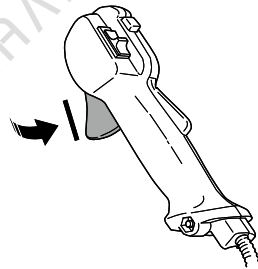
23



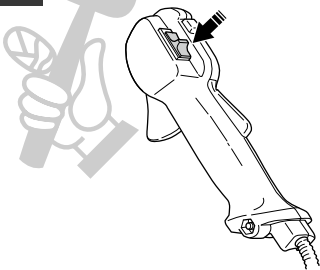
24



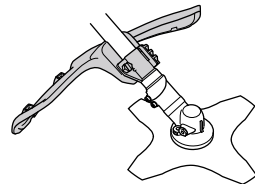
25



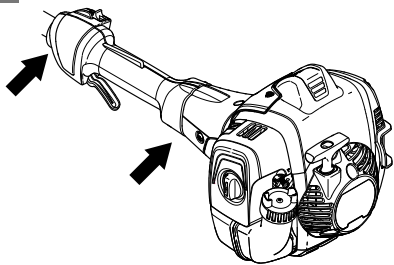
26



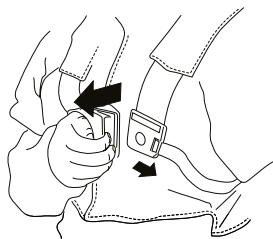
27



28



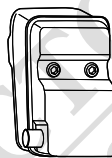
29



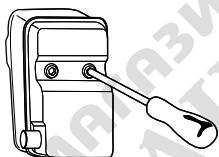
30



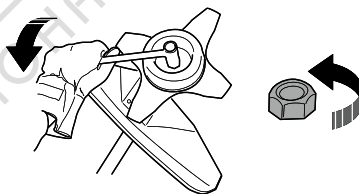
31



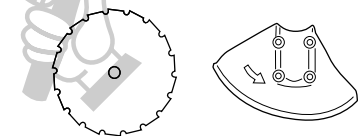
32



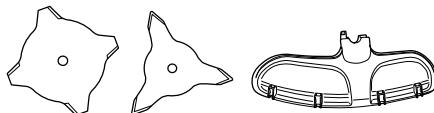
33



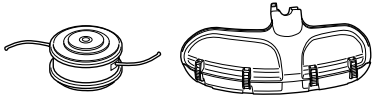
34



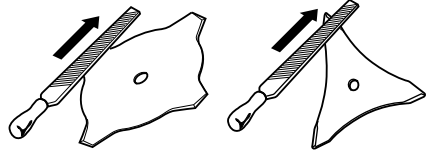
35



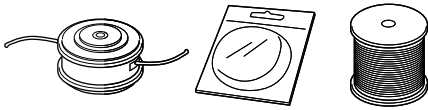
36



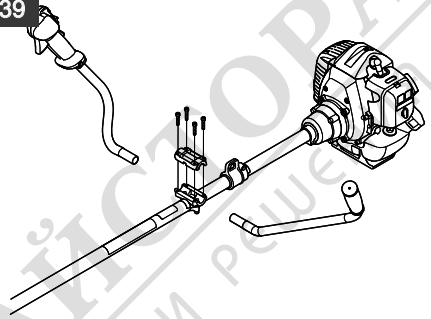
37



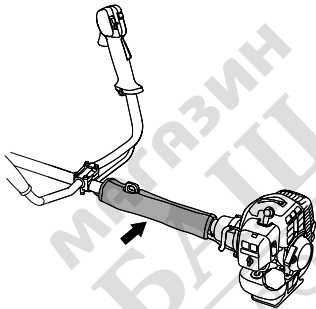
38



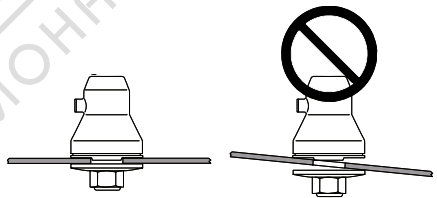
39



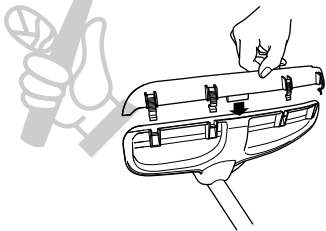
40



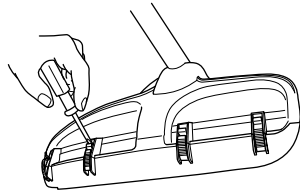
41

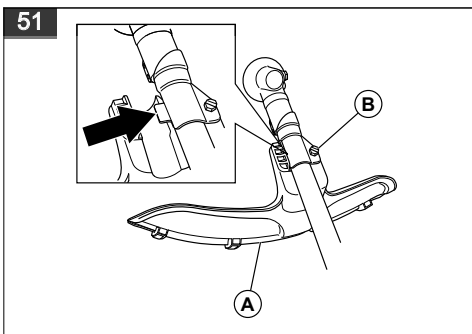
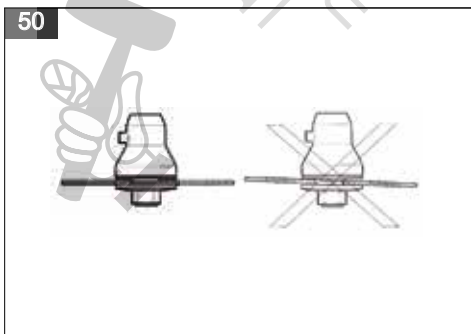
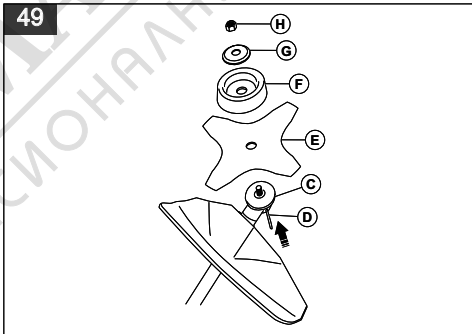
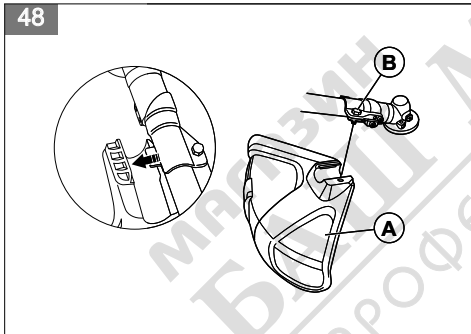
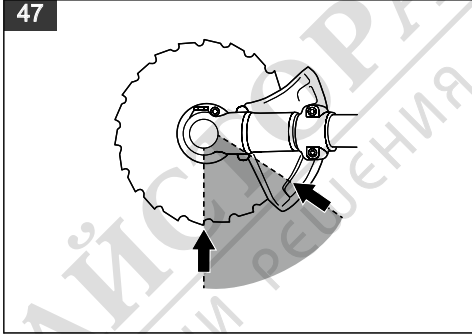
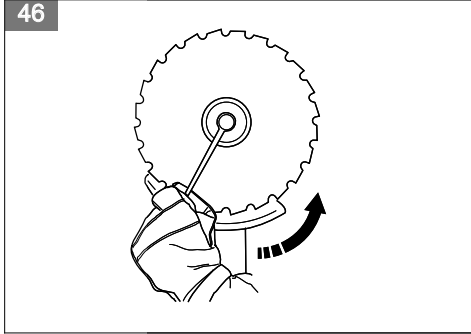
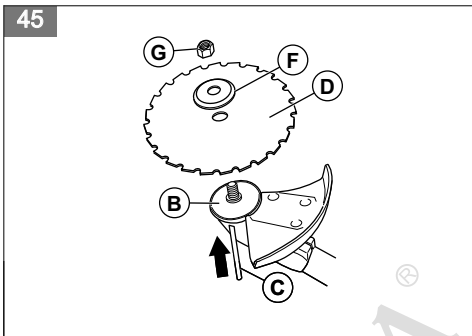
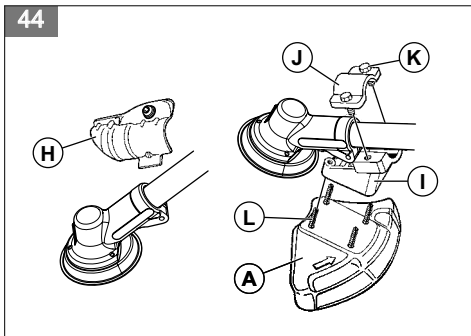


42

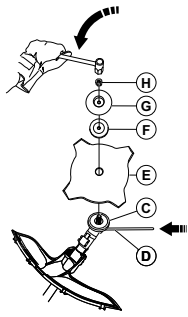


43

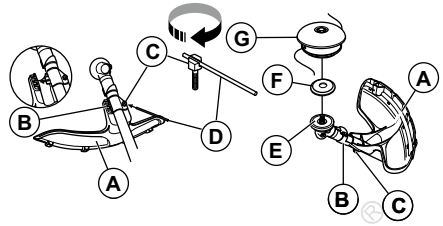




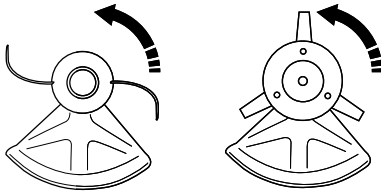
52



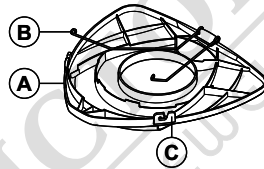
53



54



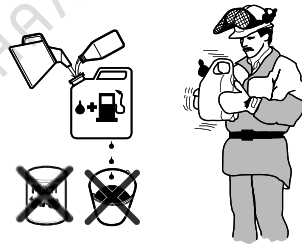
55



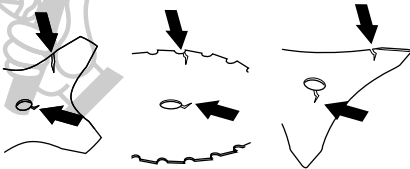
56



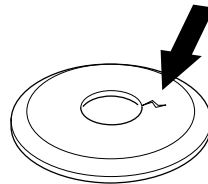
57



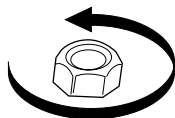
58



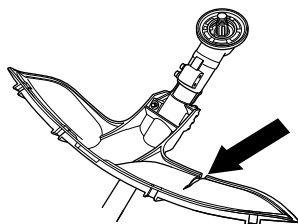
59



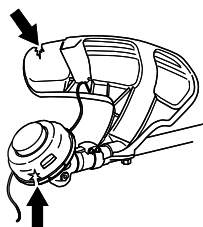
60



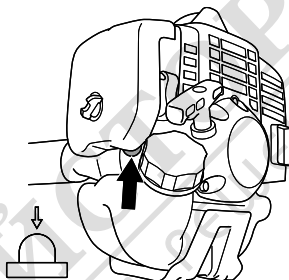
61



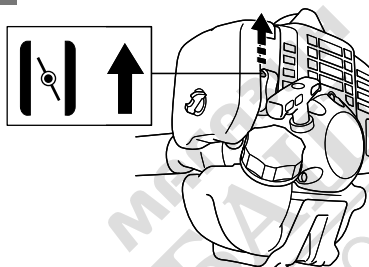
62



63



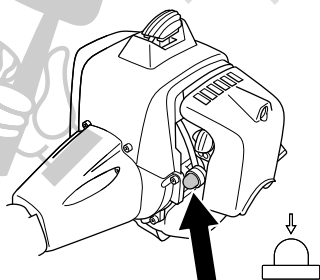
64



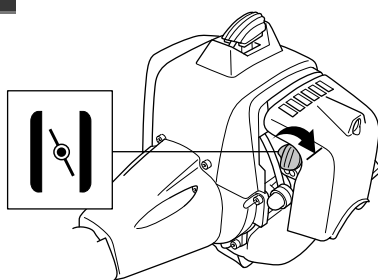
65



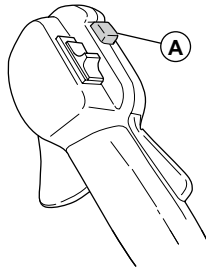
66



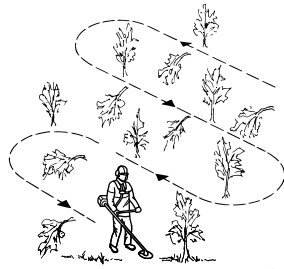
67



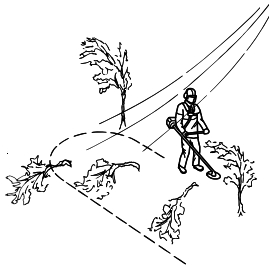
68



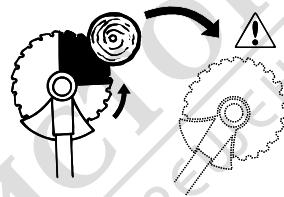
69



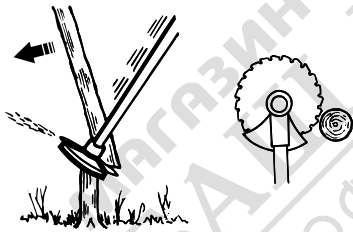
70



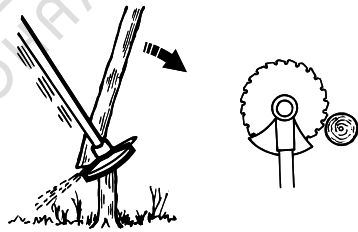
71



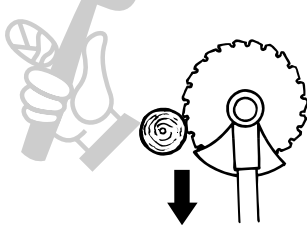
72



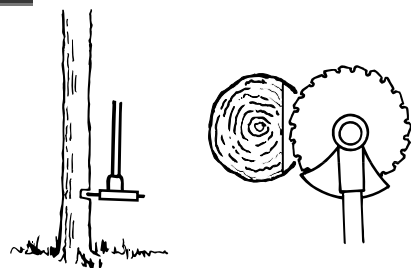
73



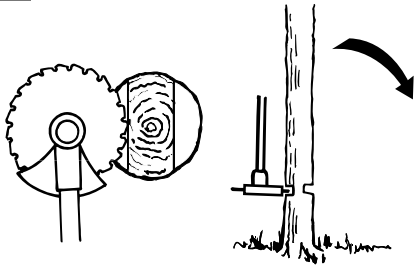
74



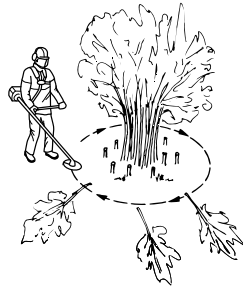
75



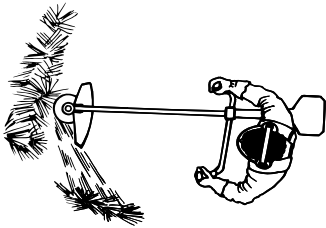
76



77



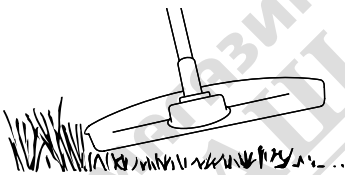
78



79



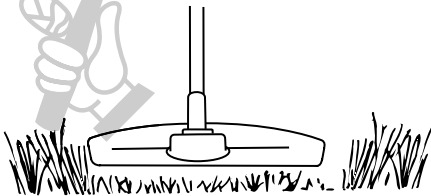
80



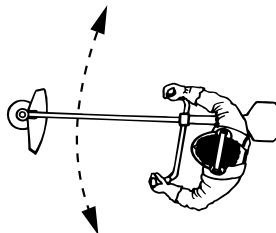
81



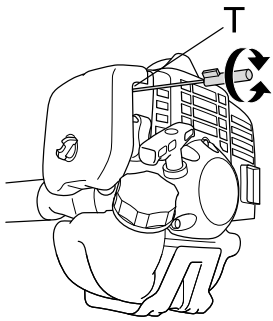
82



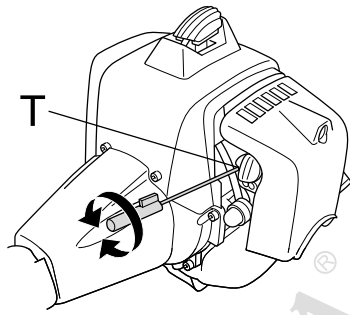
83



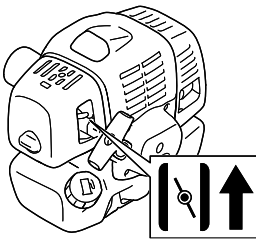
84



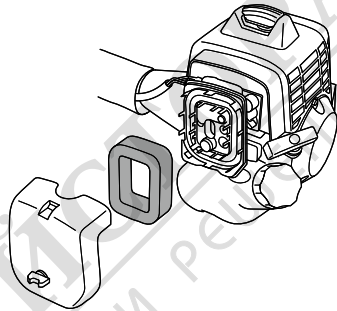
85



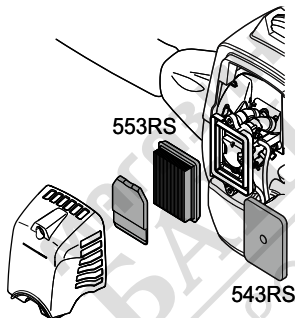
86



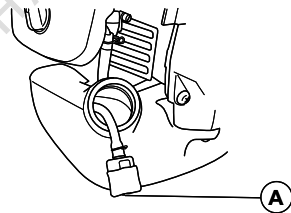
87



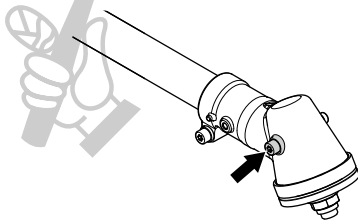
88



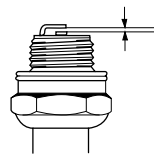
89



90



91



Съдържание

Въведение.....	34	Транспорт и съхранение.....	53
Безопасност.....	35	Технически характеристики.....	54
Монтиране.....	42	Принадлежности.....	55
Експлоатация.....	44	Декларация за съответствие.....	57
Поддръжка.....	48	Приложение.....	572
Отстраняване на проблеми.....	52		

Въведение

Описание на продукта

Този продукт е хресторез с двигател с вътрешно горене.

Ние работим постоянно, за да подобряваме Вашата безопасност и ефективност по време на работа. Свържете се с дистрибутор по обслужването за повече информация.

Предназначение

Използвайте продукта с циркуляр, резец за косене или тримерна глава за рязане на различни видове растителност. Не използвайте продукта за дейности,

различни от подрязване на трева, косене на трева и подкастриране на клони. Използвайте циркуляр за рязане на влакната дървесина. Използвайте резец за косене или тримерна глава за рязане на трева.

Забележка: Възможно е използването на продукта да се регулира от националните или местните разпоредби. Съобразявайте с предоставените разпоредби.

Използвайте продукта само с принадлежностите, които са одобрени от производителя. Вижте .

Общ преглед на продукта

(Фиг. 1)

1. Нож
2. Капачка за пълнене с грес, ъглова зъбна предавка
3. Ъглова зъбна предавка
4. Предпазител на режещо оборудване
5. Двусекционен вал
6. Бутон на стартовата газ
7. Превключвател за спиране
8. Регулатор на газта
9. Блокировка на газта
10. Пръстен на окачването
11. Капак на цилиндъра
12. Ръкохватка на въжето на стартера
13. Резервоар за гориво
14. Смукач
15. Капак на въздушния филтър
16. Управление
17. Капак на съединителя
18. Контрагайка
19. Опорен фланец
20. Сферична опора
21. Скоба на управлението
22. Ръководство за оператора
23. Предпазител за транспортиране
24. Глух гаечен ключ

25. Шплинт
26. Самар
27. Купол на горивната помпа
28. Удължител на предпазителя
29. Тримерна глава
30. Отвертка

Символи върху продукта

(Фиг. 2) **ПРЕДУПРЕЖДЕНИЕ:** този продукт може да бъде опасен и да причини сериозно нараняване или смърт на оператора или други хора. Внимавайте и използвайте продукта правилно.

(Фиг. 3) Прочетете внимателно ръководството за оператора и се уверете, че разбирате инструкциите, преди да използвате машината.

(Фиг. 4) Използвайте предпазна каска на местата, където върху Вас могат да паднат предмети. Използвайте одобрена защита на слуха и одобрена защита на очите.

(Фиг. 5) Максимални обороти на изходния вал.

(Фиг. 6) Продуктът е в съответствие с приложимите директиви на ЕО.

(Фиг. 7) Този продукт съответства на приложимите регламенти на Обединеното кралство.

(Фиг. 8) Възможно е изхвърчане на предмети от продукта, което може да доведе до нараняване.

(Фиг. 9) Поддържайте минимално разстояние от 15 m/50 ft спрямо хора и животни по време на работа с продукта.

(Фиг. 10) Съществува риск от откат на резеца, ако режещото оборудване докосне предмети, които не разреже веднага. Продуктът може да отреже части от тялото. Поддържайте минимално разстояние от 15 m/50 ft спрямо хора и животни по време на работа с продукта.

(Фиг. 11) Стрелките показват ограниченията за положението на ръкохватката.

(Фиг. 12) Смукач.

(Фиг. 13) Купол на горивната помпа.

(Фиг. 14) Гореща повърхност.

(Фиг. 15) Използвайте одобрени защитни ръкавици.

(Фиг. 16) Използвайте устойчиви на плъзгане ботуши за тежък режим на работа.

(Фиг. 17) Етикет за шумовите емисии за околната среда съгласно директивите и регламентите на ЕС и Обединеното кралство и законодателството на Нов Южен Уелс "Регламент от 2017 г. относно защитата от дейности, оказващи влияние на околната среда (контрол на шума)". Гарантираното ниво на звуковата мощност на продукта е посочено в *Технически характеристики на страница 54.*

ууууwwxxxx

На табелката с данни или с лазерен печат е изписан серийният номер. уууу е годината на производство, а ww – седмицата на производство.

Забележка: Останалите символи/стикери на продукта се отнасят до изисквания по отношение на сертификати за други търговски площи.

Емисии Euro V



ПРЕДУПРЕЖДЕНИЕ: Намесата в двигателя прави невалидно ЕС одобрението на тип на този продукт.

Повреда на продукта

Ние не носим отговорност за повреди по нашия продукт, ако:

- продуктът е неправилно ремонтиран.
- продуктът е ремонтиран с части, които не са от производителя или не са одобрени от производителя.
- продуктът има принадлежност, която не е от производителя или не е одобрена от производителя.
- продуктът не е ремонтиран в одобрен сервизен център или от одобрен орган.

Безопасност

Дефиниции за безопасност

Предупреждения, знаци за внимание и бележки се използват за указване на особено важни части на инструкцията.



ПРЕДУПРЕЖДЕНИЕ: Използва се, ако има опасност от нараняване или смърт за оператора или за околните,

ако не се спазват инструкциите в ръководството.



ВНИМАНИЕ: Използва се, ако има опасност от повреждане на машината, други материали или съседната зона, ако не се спазват инструкциите в ръководството.

Забележка: Използва се за предоставяне на повече информация, която е необходима в дадена ситуация.

Общи инструкции за безопасност



ПРЕДУПРЕЖДЕНИЕ: Прочетете следващите предупредителни инструкции, преди да използвате продукта.

- Не правете изменения по продукта без одобрението на производителя и винаги използвайте оригинални принадлежности. Неодобрените изменения и/или принадлежности може да предизвикат сериозно нараняване или смъртта на оператора или други лица.
- Вътрешната страна на ауспуха съдържа химикали, които може да са канцерогенни. Не докосвайте ауспуха, ако той е повреден.
- Използван ауспух/искрогасител и монтажна повърхност на искрогасител може да съдържат отлагания на изгорени частици, които може да са канцерогенни. Избягвайте да се излагате на тези съединения, когато боравите с ауспуха и/или искрогасителя, когато боравите с ауспуха и/или искрогасителя, направете справка с *За извършване на проверка на ауспуха на страница 39*.
- Този продукт създава електромагнитно поле по време на работа, което може да причини смущения в работата на медицински импланти. Това може да предизвика сериозно нараняване или смърт. Говорете с Вашия лекар или с производителя на медицинския имплант преди употреба.
- Не докосвайте запалителната свещ или кабела на запалителната свещ, когато двигателят работи. Опасност от електрически удар.
- Вашата гаранцията може да не бъде одобрена за щети, причинени от принадлежности или резервни части, които не са одобрени.

Инструкции за безопасност при монтаж



ПРЕДУПРЕЖДЕНИЕ: Прочетете следващите предупредителни указания, преди да използвате продукта.

- Отстранете лулата на запалителната свещ от запалителната свещ, преди да сглобите продукта.
- Използвайте одобрени защитни ръкавици.
- Уверете се, че сте монтирали правилно капака и двусекционния вал, преди да стартирате двигателя.
- Задвижващият диск и опорният фланец трябва да са правилно поставени в централния отвор на режещото оборудване. Неправилно поставеното режещо оборудване може да причини сериозно нараняване или смърт на оператора или други лица.
- За да работите безопасно с продукта и да предотвратите нараняване на оператора или други хора, продуктът винаги трябва да бъде правилно прикрепен към самара.

Инструкции за безопасност за работа



ПРЕДУПРЕЖДЕНИЕ: Прочетете следващите предупредителни инструкции, преди да използвате продукта.

- Преди да пристъпите към работа, трябва да разберете разликата между косене и подрязване на тревни площи.
- Ако се окажете в ситуация, в която сте неуверени как да постъпите, се посъветвайте със специалист. Свържете се с Вашия дилър или с Вашия сервиз. Избягвайте всякаква употреба, за която се чувствате недостатъчно квалифицирани.
- Никога не използвайте продукт, който е неизправен. Извършвайте описаните в това ръководство за експлоатация редовни проверки за безопасност, поддръжка и сервиз. Определени операции по поддръжката и сервиза се извършват единствено от квалифицирани специалисти. Вижте инструкциите под *Устройства за безопасност на продукта на страница 38*.
- Преди да пуснете продукта, всички капаци, предпазители и ръкохватки трябва да бъдат монтирани. Уверете се дали капачката на запалителната свещ и запалващият кабел са изправни, за да избегнете опасността от електрически удар.
- Никога не използвайте продукта, ако сте уморени, ако сте под въздействието на алкохол или наркотични вещества, медикаменти, които

въздействат на зрението, преценката или координатията Ви.

- Не използвайте продукта в лошо време, например гъста мъгла, силен дъжд, силен вятър, пронизващ студ и т.н. Работата в лошо време е изморителна и често води със себе си допълнителен риск, като например заледена повърхност, непредсказуема посока на повалянето и т.н.
- Единствените принадлежности, които може да използвате с този двигател, са от режещите приставки, препоръчани от нас в главата *Принадлежности 533RS на страница 55*.
- Никога не позволявайте на деца да използват продукта или да бъдат в близост до него. Тъй като продуктът е оборудван с пружинен превключвател за включване/изключване и може да бъде запален чрез прилагане на ниска скорост и сила върху дръжката на стартера, дори и малките деца при някои обстоятелства могат да са способни да включат продукта. Това може да означава риск от сериозна телесна повреда. Поради това отстранявайте лулата на запалителната свещ, когато продуктът не е под прякото Ви наблюдение.
- Работата на двигател в затворено или лошо вентилирано помещение може да доведе до смърт поради задушаване или отравяне с въглероден окис.
- Капакът на съединителя и валът трябва да са монтирани, преди продуктът да се стартира, защото в противен случай съединителят може да се разхлаби и да предизвика телесна повреда.
- Уверете се, че докато работите, няма хора или животни в радиус от 15 метра. Когато няколко оператора работят на една и съща площ, трябва да се спазва безопасно разстояние поне 15 метра. В противен случай съществува риск от сериозна телесна повреда. Спрете незабавно продукта, ако някой се приближи. Никога не завъртайте продукта, без преди това да проверите дали зад Вас няма някой в зоната на безопасност.
- Уверете се, че хора, животни или предмети не могат да повлияят на управлението на продукта или да влязат в контакт с режещата приставка или изхвърлени от нея предмети. Все пак никога не работете с продукта, ако нямате възможност да повикате помощ в случай на злополука.
- **Винаги** проверявайте работната площ. **Отстранете** всички свободни предмети, като камъни, ступени стъкла, гвоздеи, стоманени въжета, жици и др., които могат да бъдат изхвърлени или да се омотаят около режещото оборудване.
- Уверете се, че можете да се движите и да стоите безопасно. Проверете площта около Вас за потенциални препятствия (корени, камъни, клони, канавки и така нататък), в случай че се

наложи да се преместите внезапно. Бъдете много предпазливи при работа по наклонен терен.

(Фиг. 18)

- По всяко време трябва да пазите добро равновесие и да сте в стабилен стоеж. Не се протягайте прекалено далеч.
- Винаги дръжте продукта с две ръце. Дръжте продукта отдалечно на тялото си.
 - Винаги използвайте самара. Уверете се, че сте закрепили самара към пръстена за окачване.

(Фиг. 19)

- Дръжте режещото оборудване под нивото на кръста си.
- Изключете двигателя, преди да се преместите на друга площ. Поставете предпазителя при транспортиране, преди да пренесете или транспортирате оборудването на разстояние.
- Никога не оставяйте продукта без надзор, докато двигателят работи.
- Преди да отстраните натрупания материал около оста на резеца, спрете двигателя и режещото оборудване. Нито операторът на продукта, нито някой друг трябва да се опитва да отстранява нарязания материал, докато двигателят работи или докато режещото оборудване се върти, тъй като това може да доведе до сериозно нараняване. По време на работа и непосредствено след това ъгловата предавка може да е нагорещена. При допир съществува риск от изгаряне.
- Внимавайте за хвърчащи предмети. Винаги носете одобрена защита на очите. Никога не се навеждайте отвъд предпазителя на режещата приставка. В очите Ви могат да попаднат камъни, отпадъци и др., които могат да причинят слепота или сериозно нараняване.
- Понякога се заключват клони или трева между предпазителя и режещото оборудване. Преди почистване на продукта винаги спирайте двигателя.
- Продуктите, които са оборудвани с циркулярни триони или ножове за косене, могат силно да се разтърсят настрани, когато ножът влезе в контакт с някой неподвижен обект. Това се нарича разтърсване на резеца. Откатът на резеца може да бъде достатъчно силен и да завърти продукта и/или оператора във всяка посока, което вероятно ще доведе до загуба на управлението над продукта. Откат на резеца може да се получи без всякакво предупреждение, ако продуктът закачи клон или стъбло, ако се заключи или заплете. Откат на резеца е вероятно да се случи в райони, където е трудно да се наблюдава срязваният материал.
- Избягвайте косене в участъка на резеца между позиции на 12 и 3 часа. При допиране за срязване на дебели стъбла, поради скоростта на

въртенето на резеца, може да се получи откат именно в този опорен участък на резеца.

- Винаги понижавайте скоростта на двигателя до обороти на празен ход след всяка работна операция. Продължителната работа на пълни обороти, без двигателят да е натоварен, може да предизвика сериозна повреда на двигателя.
- Бъдете винаги нащрек за предупредителни сигнали или подвиквания, когато носите защита на слуха. Винаги отстранявайте антифоните незабавно след спиране на двигателя.
- Прекомерното излагане на вибрации може да доведе до поражения върху кръвоносни съдове и нервната система на хора със смущения в кръвообращението. Потърсете лекарска помощ, ако се появят симптоми, които могат да са резултат от вибрации. Такива симптоми са например изтръпване, загуба на чувствителност, "иглички", "боджежи", болки, физическа отпуснатост, промени в цвета или състоянието на кожата. Тези симптоми се появяват обикновено на пръстите, ръцете и китките.
- Не използвайте продукта с повредена лула на запалителната свещ.
- Не използвайте продукт с дефектен ауспих.
- Пазете всички части на тялото си далеч от въртящата се режеща приставка и горещите повърхности.
- Винаги носете ръкавици, когато боравите с ножа за косене.

Лични предпазни средства



ПРЕДУПРЕЖДЕНИЕ: Прочетете следващите предупредителни указания, преди да използвате продукта.

- При работа с продукта винаги използвайте одобрени лични предпазни средства. Личните предпазни средства не изключват изцяло риска от нараняване, но намаляват степента на нараняването при злополука. Нека Вашият доставчик Ви помогне да изберете подходящото оборудване.
- Използвайте защитна каска, когато има риск от падащи предмети.
- Използвайте одобрени антифони, осигуряващи подходящо намаляване на шума. Дълготрайното излагане на шум може да доведе до постоянно влошаване на слуха.
- Използвайте одобрени защитни средства за очите. Ако използвате маска, използвайте също и одобрени защитни очила. Одобрените защитни очила трябва да отговарят на стандарт ANSI Z87.1 за САЩ или EN 166 за страните от ЕС.
- Използвайте визьор за защита на лицето. Визьорът не е достатъчен за предпазване на очите.

(Фиг. 20)

- Когато е необходимо, носете ръкавици, например, когато закрепвате, проверявате или почиствате режещото оборудване.
- Използвайте устойчиви и нехлъзгащи се ботуши.
- Използвайте дрехи, направени от здрава тъкан. Винаги използвайте здрави, дълги панталони и дълги ръкави. Не носете използвайте дрехи, които могат да се захванат за храсти и клони. Не носете бижута, къси панталони, сандали и не работете боси. Носете косата си безопасно над нивото на рамената.

(Фиг. 21)

- Дръжте в близост комплект за първа помощ.

(Фиг. 22)

Устройства за безопасност на продукта

За информация относно това къде да намерите устройствата за безопасност вижте *Общ преглед на продукта на страница 34*.



ПРЕДУПРЕЖДЕНИЕ: Прочетете следващите предупредителни инструкции, преди да използвате продукта.

- Не използвайте продукт с повредени устройства за безопасност. Редовно извършвайте проверка и извършвайте техническо обслужване на устройствата за безопасност. Ако устройствата за безопасност са повредени, се обърнете към Вашия сервис на Husqvarna.
- Не правете промени по устройствата за безопасност. Не използвайте продукта, ако предпазните капаци, превключвателите за безопасност или други предпазни устройства не са монтирани или са повредени.
- За всички дейности по обслужването и ремонта на продукта – особено за устройствата за безопасност – е необходимо специално обучение. Ако устройствата за безопасност не преминат успешно проверките, посочени в това ръководство за оператора, трябва да получите помощ от сервис. Гарантираме, че има налични професионални ремонти и обслужване. Ако Вашият дилър не предлага сервисно обслужване, се свържете с него, за да Ви даде информация за най-близкия сервис.
- Не използвайте режеща приставка без одобрен и правилно закрепен предпазител на режещата приставка. Вижте .

За проверка на блокировката на регулатора на газта

1. Уверете се, че блокировката на регулатора за газта (А) и регулаторът за газта (В) се движат свободно и възвратната пружина работи изправно. (Фиг. 23)

2. Натиснете надолу блокировката на газта и се уверете, че се връща в първоначалната си позиция, когато я отпуснете. (Фиг. 24)
3. Уверете се, че регулаторът на газта се фиксира в позиция на празен ход, когато се освободи блокировката му. (Фиг. 25)
4. Стартирайте продукта и подайте пълна газ.
5. Отпуснете регулатора за газта и се уверете, че режещото оборудване спира и остава неподвижно.



ПРЕДУПРЕЖДЕНИЕ: Ако режещото оборудване се движи, когато регулаторът за газта е в положение на празен ход, тогава трябва да се регулират оборотите на празния ход на карбуратора. Вижте *За регулиране на оборотите на празен ход (533RS) на страница 50.*

За проверка на превключателя за спиране

1. Стартирайте двигателя.
2. Преместете превключателя за спиране на положение за спиране и се уверете, че двигателят спира. (Фиг. 26)

За проверка на смазването на режещото оборудване

Предпазителят на режещото оборудване предпазва от наранявания и спира обекти, изхвърлени по посока на оператора.

1. Спрете двигателя.
2. За извършване на визуална проверка например пукнатини. (Фиг. 27)
3. Подменете предпазителя на режещото оборудване, ако бъде повреден.

За проверка на антивибрационната система



ПРЕДУПРЕЖДЕНИЕ: Използването на неправилно режещо оборудване води до повишаване на нивото на вибрациите.

Антивибрационната система намалява вибрациите на дръжките до минимум. Антивибрационната система на продукта намалява вибрациите между двигателния механизъм и валовия механизъм.

(Фиг. 28)

1. Спрете двигателя.
2. Извършете визуална проверка за деформация и повреда, например пукнатини.
3. Уверете се, че антивибрационните части са прикачени правилно.

За извършване на проверка на механизма за бързо освобождаване



ПРЕДУПРЕЖДЕНИЕ: Не използвайте самар с механизъм за бързо освобождаване, който не работи правилно.

Механизмът за бързо освобождаване позволява на оператора бързо да отстрани продукта от самара в случай на авария.

1. Спрете двигателя.
2. Извършете визуална проверка за повреда, например пукнатини.
3. Освободете и закрепете механизма за бързо освобождаване, за да се уверите, че работи правилно. (Фиг. 29)

За извършване на проверка на ауспуха



ПРЕДУПРЕЖДЕНИЕ: Никога не използвайте продукт, чийто ауспух е неизправен.

(Фиг. 30)



ПРЕДУПРЕЖДЕНИЕ: Имайте предвид, че отработените газове от двигателя са горещи и в тях може да има искри, които да предизвикат пожар. Никога не стартирайте продукта на закрито или близо до възпламеними материали!

Ауспухът е предназначен за максимално намаляване на нивата на шума и за отвеждане на отработените газове настрана от потребителя. По отношение на ауспуха е изключително важно да се спазват инструкциите за преглед, поддръжка и обслужване на Вашия продукт.

(Фиг. 31)

Проверявайте редовно дали ауспухът е надеждно монтиран към продукта. (Фиг. 32)

За закрепване и премахване на контрагайка



ПРЕДУПРЕЖДЕНИЕ: Спрете двигателя, използвайте защитни ръкавици и бъдете внимателни около острите ръбове на режещото оборудване.

Контрагайка се използва за закрепване на някои видове режещо оборудване. Контрагайката е с лява резба.

- За да прикрепите, затегнете контрагайката обратно на посоката на въртене на режещото оборудване.
- За да отстраните контрагайката, разхлабете я по посоката на въртене на режещото оборудване.
- За да разхлабите и затегнете контрагайката, използвайте глух гаечен ключ с дълга дръжка. Стрелката на снимката показва зоната, където можете да работите с глухия гаечен ключ. (Фиг. 33)



ПРЕДУПРЕЖДЕНИЕ: Когато разхлабвате и затягате контрагайката, съществува опасност от нараняване от резаца. Когато правите това, трябва винаги да сте сигурни, че предпазният щит на резаца не позволява нараняване на ръката Ви.

Забележка: Уверете се, че не можете да въртите контрагайката на ръка. Сменете гайката, ако найлоновото вътрешно покритие няма съпротивление от минимум 1,5 Nm. Контрагайката трябва да се смени, след като е завинтована приблизително 10 пъти.

Режещо оборудване

Изберете и поддържайте режещото оборудване, за да:

- Получите максимална ефективност на рязане.
- Увеличите експлоатационния ресурс на режещото оборудване.
- Спазвайте инструкциите за проверка, поддръжка и сервиз за ауслуха.
- Винаги използвайте препоръчания предпазител за режещото оборудване. Вижте техническите характеристики.



ПРЕДУПРЕЖДЕНИЕ:

Използвайте режещо оборудване само с препоръчаното от нас предпазно оборудване. Вижте раздел Технически характеристики. Направете справка с инструкциите за режещото оборудване за правилното намотаване на кордата на тримера и избора на правилен диаметър на кордата на тримера.



ПРЕДУПРЕЖДЕНИЕ:

Неподходящо режещо оборудване може да повиши вероятността от злополуки.



ПРЕДУПРЕЖДЕНИЕ: Спирайте винаги двигателя преди да започнете да работите с някоя част от режещото оборудване. То продължава да се върти дори, когато сте пуснали регулатора

на газта. Убедете се, че режещото оборудване е спряло напълно и разкачете лулата на запалителната свещ, преди да започнете работа по него.

Режещо оборудване

- Използвайте ножовете за рязане на дървесина. (Фиг. 34)
- Използвайте резците и ножовете за трева за косене на груба трева. (Фиг. 35)
- Използвайте тримерната глава за косене на трева. (Фиг. 36)
- Неправилно наточените или повредени ножове увеличават риска от злополуки. Поддържайте режещите зъбци на острието правилно заточени. Следвайте инструкциите в *Заточване на резци за трева и резци за косене на страница 52* и използвайте препоръчания шаблон за изпиляване. (Фиг. 37)
- Проверете режещото оборудване за повреда и пукнатини. Сменете режещото оборудване, ако е повредено.
- Използвайте режещото оборудване само с препоръчаните предпазители. Направете справка с *Принадлежности на страница 55*.

Тримерна глава



ПРЕДУПРЕЖДЕНИЕ: Винаги се уверявайте, че кордата на тримера е навита плътно и равномерно около барабана, за да се предотвратят вредни вибрации.

(Фиг. 38)

- Използвайте само препоръчаното режещо оборудване.
- Дължината на кордата на тримера е важна. За по-дълга корда на тримера е необходима по-голяма мощност на двигателя, отколкото за по-къса корда със същия диаметър.
- Не премествайте монтажната позиция на предпазителя на тримера.
- Уверете се, че резецът върху предпазителя на тримера не е повреден. Резецът реже кордата на тримера до правилната дължина.
- Накиснете кордата на тримера за 2 дни преди употреба, за да увеличите продължителността на работния ресурс.

Резци за косене и резци за трева

- Използвайте продукта с одобрен резец за косене. Не използвайте резец за косене, без да са точно монтирани всички необходими части. Уверете

се, че монтажът е изпълнен правилно и че са използвани точните части. В резултат на неточния монтаж резецът може да отхвъркне и да нарани сериозно оператора или страничните лица.

- Носете защитни ръкавици, когато боравите с резеца или извършвате дейност за поддръжката му.
- Използвайте защита за глава, когато работите с продукт, който има резец за косене.
- Резците за косене и резците за трева са предназначени за косене на груба трева.
- Реезецът за косене може да причини нараняване, когато продължава да се върти, след като двигателят е спрял или регулаторът на газта е освободен. Уверете се, че резецът за косене е напълно спрял да се върти, преди да изпълните дадена дейност за поддръжка.
- Винаги спирайте двигателя преди работа по някоя част от режещото оборудване. Уверете се, че режещото оборудване е напълно спряло. Разединете кабела от запалителната свещ.
- Използвайте само одобрено режещо оборудване или правилно заточен нож.
- Поддържайте режещите зъбци на ножа правилно заточени.
- Не използвайте повредено режещо оборудване.
- Поставете защита при транспортиране на резеца за косене при транспортиране или съхранение на продукта.

Откат на резеца

- Откат на резеца е внезапно движение на продукта настрани, напред или назад. Откат на резеца настъпва, когато резецът за косене удари предмет, който не може да бъде отрязан. В области, където не е лесно да се вижда рязаният материал, опасността от откат на резеца нараства.
- При откат на резеца съществува опасност продуктът или операторът да се отместят. Отместеният резец може да удари страничните наблюдатели и съществува опасност от нараняване.
- Ако един резец е огънат, напукан, счупен или повреден, го изхвърлете.
- Използвайте заточен резец. Опасността от откат на резеца нараства, когато той не е наточен.

Безопасност при работа с гориво

- Не включвайте продукта, ако върху него има гориво или моторно масло. Отстранете нежеланото гориво/масло и оставете продукта да изсъхне. Отстранете нежеланото гориво от продукта.
- Ако разлеете гориво по дрехите си, сменете ги незабавно.

- Внимавайте да не попадне гориво върху тялото Ви, това може да доведе до телесни увреждания. Ако гориво попадне върху тялото Ви, използвайте сапун и вода, за да го отстраните.
- Не стартирайте двигателя, ако разлеете масло или гориво върху продукта или тялото си.
- Не стартирайте продукта, ако от двигателя има теч. Проверявайте редовно двигателя за течове.
- Внимавайте с горивото. Горивото е запалимо, изпаренията са взривоопасни и могат да причинят телесни увреждания или смърт.
- Не вдъшвайте горивните изпарения, това може да доведе до телесни увреждания. Уверете се, че има достатъчен въздушен поток.
- Не пушете близо до горивото или двигателя.
- Не поставяйте топли предмети близо до горивото или двигателя.
- Не добавяйте гориво, когато двигателят работи.
- Уверете се, че двигателят е изстинал преди зареждане с гориво.
- Преди зареждане с гориво отворете бавно капачката на резервоара за гориво и освободете внимателно налягането.
- Не добавяйте гориво към двигателя на закрито. Недостатъчният въздушен поток може да доведе до нараняване или смърт поради задушаване или въглероден окис.
- Затегнете внимателно капачката на резервоара за гориво или може да възникне пожар.
- Преди да включите двигателя, преместете продукта на най-малко 3 m (10 ft) от мястото, където сте заредили резервоара.
- Не препълвайте резервоара за гориво.
- Уверете се, че няма течове, когато местите продукта или резервоара за гориво.
- Не поставяйте продукта или резервоара за гориво на място, където има открит огън, искри или постоянна малка горелка. Уверете се, че в зоната за съхранение няма открит огън.
- При преместване или съхранение на гориво използвайте само одобрени за целта контейнери.
- Изпразнете резервоара за гориво преди дългосрочно съхранение. Спазвайте местните закони за това къде да изхвърляте горивото.
- Почистете продукта преди дългосрочно съхранение.
- Отстранете проводника на запалителната свещ, преди да оставите продукта за съхранение, за да се уверите, че двигателят няма случайно да се включи.

Инструкции за безопасност при техническо обслужване



ПРЕДУПРЕЖДЕНИЕ: Прочетете следващите предупредителни

инструкции, преди да използвате продукта.

- Спрете двигателя и се уверете, че режещото оборудване спира и оставете продукта да се охлади, преди да извършите техническо обслужване.
- Разкачете лупата на запалителната свещ, преди да извършите техническо обслужване.
- Отработените газове от двигателя съдържат въглероден окис, много опасен, отровен газ без миризма, който може да причини смърт. Не работете с продукта на закрито или в затворени пространства.
- Отработените газове от двигателя са горещи и могат да съдържат искри. Не стартирайте продукта на закрито или близо до запалими материали.

- Аксесоари и промени по продукта, които не са одобрени от производителя, могат да доведат до сериозно нараняване или смърт. Не правете промени по продукта. Винаги използвайте оригинални принадлежности.
- Ако техническото обслужване не се изпълнява правилно и редовно, съществува повишена опасност от нараняване и повреда на продукта.
- Изпълнявайте техническото обслужване, както е посочено в настоящата инструкция за експлоатация. Цялото обслужване трябва да се извършва от одобрен сервиз на Husqvarna.
- Позволете одобрен сервиз на Husqvarna редовно да обслужва продукта.
- Заменете повредени, износени или счупени части.

Монтиране



ПРЕДУПРЕЖДЕНИЕ: Прочетете главата за безопасност преди сглобяване на продукта.

управление, предпазител на диска и самар.

Въведение



ПРЕДУПРЕЖДЕНИЕ: Преди сглобяване на продукта трябва да прочетете и разберете главата за безопасност.



ПРЕДУПРЕЖДЕНИЕ: Ако не монтирате ножовете правилно, това може причини нараняване.



ПРЕДУПРЕЖДЕНИЕ: Отстранете кабела на запалителната свещ от запалителната свещ, преди да сглобите продукта.

1. Уверете се, че повдигнатата секция на задвижващия диск/опорния фланец попада правилно в централния отвор на ножовете.
2. Монтирайте ножовете. (Фиг. 41)

За монтиране на управлението

1. Монтирайте управлението в скобата за управление върху вала. (Фиг. 39)
2. Монтирайте предпазния маншон. (Фиг. 40)

За монтиране на ножове и тримерни глави



ПРЕДУПРЕЖДЕНИЕ: Използвайте само одобрен предпазител за ножовете. Вижте *Технически характеристики на страница 54*. Повреден предпазител може да причини нараняване.

За закрепване и отстраняване на удължителя на предпазителя

Удължителят на предпазителя се използва върху предпазителя на режещата приставка. Закрепете удължителя на предпазителя, когато използвате тримерна глава или пластмасови ножове. Отстранете удължителя на предпазителя, когато използвате нож за косене.

- Поставете водача върху удължителя на предпазителя в отвора на предпазителя на режещата приставка. Фиксирайте 4-те заключващи куки на мястото им. (Фиг. 42)
- Освободете заключващите куки с отвертка, за да отстраните удължителя на предпазителя. (Фиг. 43)

За монтиране на предпазния щит на резеца



ВНИМАНИЕ: Използвайте само одобрен предпазител за ножовете. Вижте *Технически характеристики на страница 54*.



ПРЕДУПРЕЖДЕНИЕ: Ако ще работите с продукта с нож за трева, първо монтирайте правилното

1. Отстранете скобата (H).

- Прикрепете адаптера (I) и скобата (J) с 2-та винта (K).
- Прикрепете предпазния щит на резеца (A) към адаптера с 4-те винта (L). (Фиг. 44)

За монтиране на циркулярния трион



ПРЕДУПРЕЖДЕНИЕ:

Съществува риск от нараняване около гайката на циркулярния трион. Уверете се, че предпазителят на диска е монтиран правилно. Винаги използвайте защитни ръкавици.

- Закрепете задвижващия диск (B) към изходния вал.
- Завъртете оста на ножа, докато един от отворите в задвижващия диск се подравни със съответния отвор в корпуса на скоростната кутия.
- Поставете шплинта или шестостенния ключ (C) в отвора, за да фиксирате вала.
- Монтирайте циркулярния трион (D) и опорния фланец (F) върху изходния вал.
- Монтирайте гайката на циркулярния трион (G).

Забележка: Гайката на циркулярния трион е с лява резба.

- Завъртете глухия гаечен ключ обратно на часовниковата стрелка, за да затегнете контрагайката. Уверете се, че въртящият момент на контрагайката е 35 – 50 Nm (3,5 – 5 крт). Хванете дръжката на глухия гаечен ключ възможно най-близо до предпазителя на диска. (Фиг. 45)
 - Уверете се, че използвате глухия гаечен ключ в обозначената зона, когато разхлабвате или затягате гайката на циркулярния трион. (Фиг. 46) (Фиг. 47)

За монтиране на предпазителя на режещата приставка и ножа за косене (533RS)

- Поставете предпазителя на режещата приставка (A) върху вала и затегнете болта (B), за да го закрепите. (Фиг. 48)
- Завъртете изходния вал, за да подравните 1 от отворите в задвижващия диск (C) със съответния отвор в корпуса на скоростната кутия. (Фиг. 49)
- Поставете шплинта (D) в отвора, за да заключите вала.
- Поставете ножа за косене (E), сферичната опора (F) и опорния фланец (G) на изходния вал.
- Уверете се, че задвижващият диск и опорният фланец попадат правилно в централния отвор на ножа за косене. (Фиг. 50)
- Закрепете гайката (H).

- Затегнете гайката към опорния фланец с глухия гаечен ключ. Дръжте вала на глухия гаечен ключ близо до предпазителя на диска. Затягайте в противоположната посока на посоката на въртене на режещата приставка. Затегнете до въртящ момент 35 – 50 Nm.

За монтиране на предпазителя на режещата приставка и ножа за косене (543RS, 553RS)

- Поставете предпазителя на режещата приставка (A) върху вала и затегнете болта (B), за да го закрепите. (Фиг. 51)
- Завъртете изходния вал, за да подравните 1 от отворите в задвижващия диск (C) със съответния отвор в корпуса на скоростната кутия. (Фиг. 52)
- Поставете шплинта (D) в отвора, за да заключите вала.
- Поставете ножа за косене (E), опорния фланец (F) и сферичната опора (G) на изходния вал.
- Уверете се, че задвижващият диск и опорният фланец попадат правилно в централния отвор на ножа за косене. (Фиг. 50)
- Монтирайте гайката (H).
- Затегнете гайката към опорния фланец с глухия гаечен ключ. Дръжте вала на глухия гаечен ключ близо до предпазителя на диска. Затягайте в противоположната посока на посоката на въртене на режещата приставка. Затегнете до въртящ момент 35 – 50 Nm.

За монтиране на предпазителя на тримера и тримерната глава

Забележка: Не забравяйте да използвате правилната защита на тримера за правилната тримерна глава.

- Закрепете предпазителя на тримера (A) на 2-те куки на държача на плочата (B).
- Монтирайте предпазителя на тримера на вала и го затегнете с болта (C). Използвайте шплинта или шестостенен ключ (D), за да затегнете болта. (Фиг. 53)

Забележка: Поставете шплинта или шестостенен ключ в прореза в главата на болта.

- Поставете задвижващия диск (E) и опорния фланец (F) върху изходния вал.
- Завъртете изходния вал, докато един от отворите в задвижващия диск се подравни със съответния отвор в корпуса на скоростната кутия.
- Поставете шплинта или шестостенен ключ в отвора, за да фиксирате вала.

- Поставете тримерна глава или пластмасови ножове върху изходния вал. Завъртете тримерната глава или пластмасовите ножове обратно на часовниковата стрелка, за да ги монтирате. (Фиг. 54)
- За да ги отстраните, следвайте инструкциите в обратен ред.

За монтиране на защитата при транспортиране

- Монтирайте ножа в предпазителя за транспортиране (А).
- Поставете двете закопчалки (В) в гнездата (С), за да закрепите предпазителя за транспортиране. (Фиг. 55)

За регулиране на самара



ПРЕДУПРЕЖДЕНИЕ: Продуктът трябва винаги да бъде правилно

закрепен към самара. Не използвайте повреден самар.

- Поставете самара.
- Свържете продукта със самара.
- Регулирайте самара за най-добро работно положение.
- Регулирайте страничните ремъци, за да разпределите равномерно теглото на продукта върху раменете си. (Фиг. 56)
- Регулирайте самара, докато режещата приставка застане успоредно на земята.
- Оставете режещата приставка да докосва леко земята. Регулирайте скобата на самара, за да балансирате правилно продукта.

Забележка: Ако използвате нож за трева, той трябва да балансира на приблизително 10 cm/4 in над земята.

Експлоатация



ПРЕДУПРЕЖДЕНИЕ: Прочетете и разберете раздела с инструкции за безопасност преди работа с продукта.

на двигателя. алкилатното гориво наHusqvarna не е налично на всички пазари.

Бензин

Въведение



ПРЕДУПРЕЖДЕНИЕ: Преди работа с продукта трябва да прочетете и разберете главата за безопасност.



ВНИМАНИЕ: Не използвайте бензин с октаново число по-малко от 90 RON (87 AKI). Това може да повреди продукта.

Гориво

Използване на гориво



ВНИМАНИЕ: Този продукт разполага с двутактов двигател. Използвайте смес от бензин и моторно масло за двутактови двигатели. Не забравяйте да използвате правилното количество от масло в сместа. Грешното съотношение между бензин и масло може да доведе до повреда на двигателя.



ВНИМАНИЕ: Не използвайте бензин с повече от 10% концентрация на етанол (E10). Това може да повреди продукта.



ВНИМАНИЕ: Не използвайте оловен бензин. Това може да повреди продукта.

- Винаги използвайте пресен безоловен бензин с минимално октаново число от 90 RON (87 AKI) и с по-малко от 10% концентрация на етанол (E10).
- Използвайте бензин с по-високо октаново число, ако често използвате продукта при постоянно високи обороти на двигателя.
- Винаги използвайте смес от безоловен бензин/масло с добро качество.

алкилатно горивоHusqvarna

Препоръчваме да използвате алкилатно гориво на Husqvarna за най-добра производителност. Горивото съдържа по-малко опасни вещества в сравнение с обикновеното гориво, което намалява опасните отработени газове. Горивото има отделя малко количество опасни остатъчни вещества, след като изгори, а това поддържа компонентите на двигателя по-чисти. Така се удължава експлоатационният срок

Масло за двутактов двигател

- За постигане на най-добри резултати и работни характеристики използвайте масло за двутактови двигатели на Husqvarna.

- Ако не разполагате с масло за двутактови двигатели на Husqvarna, използвайте друго висококачествено масло за двутактови двигатели, разработено за двигатели с въздушно охлаждане. Говорете с дистрибутора по сервизното обслужване за избор на точното масло.



ВНИМАНИЕ: Не използвайте масло за извънбордови двутактови двигатели с водно охлаждане, понякога наричано извънбордово масло. Не използвайте масло за четиритактови двигатели.

Смесване на бензин и масло за двутактов двигател



ВНИМАНИЕ: Има риск малки грешки да повлияят драстично на съотношението в сместа, когато смесвате малки количества гориво. Внимателно измервайте количеството масло, което да се смеси, за да сте сигурни, че ще получите правилната смес.

(Фиг. 57)

1. Налейте половината количество от бензина, който ще се използва.
2. Добавете цялото количество масло и смесете (разклатете) горивната смес.
3. Долейте останалото количество бензин.
4. Внимателно смесете (разклатете) горивната смес и напълнете резервоара за гориво на продукта.
5. Изпразнете и почистете резервоара за гориво, ако няма да използвате продукта известно време.

Забележка: Не смесвайте гориво за повече от 1 месец наведнъж и винаги смесвайте бензин и масло в чист контейнер, предназначен за гориво.

За да добавите гориво



ПРЕДУПРЕЖДЕНИЕ: Не пушете и не поставяйте горещи предмети в близост до горивото. Преди да добавите гориво, спрете двигателя и го оставете да се охлади за няколко минути.



ПРЕДУПРЕЖДЕНИЕ: Когато добавяте гориво, отворете бавно капачката на резервоара за гориво, за да освободите нежеланото налягане.



ПРЕДУПРЕЖДЕНИЕ: След като добавите гориво, затегнете внимателно капачката на резервоара за гориво. Преместете машината далеч от зоната за зареждане и храненето, преди да стартирате двигателя.

- Винаги използвайте резервоар за гориво с клапан против разливане.
- Уверете се, че зоната близо до капачката на резервоара за гориво е чиста. Замърсяванията в горивния резервоар водят до нарушения на режима на работата.
- Разклатете резервоара за гориво, преди да добавите горивната смес към резервоара за гориво.

За стартиране и спиране

Преди да започнете работа с продукта

- Прегледайте работната площ, за да се уверите, че познавате типа на терена, наклона на земята и дали има някакви препятствия, като например камъни, клони и канавки.
- Извършете цялостна инспекция на продукта.
- Извършете инспекциите за безопасност, техническо обслужване и обслужване, които са посочени в това ръководство.
- Уверете се, че всички капаци, предпазители, ръкохватки и режещо оборудване са правилно закрепени и не са повредени.
- Уверете се, че няма пукнатини в долната част на зъбите на ножа за косене или до централния отвор на ножа. Подменете ножа, ако е повреден.

(Фиг. 58)

- Проверете опорния фланец за пукнатини. Сменете опорния фланец, ако е повреден.

(Фиг. 59)

- Уверете се, че контрагайката не може да бъде отстранена с ръка. Ако можете да я отстраните с ръка, тя не фиксира достатъчно режещата приставка и трябва да я смените.

(Фиг. 60)

- Проверете предпазния щит на резеца за повреди или пукнатини. Подменете предпазния щит на резеца, ако е бил ударен или ако по него има пукнатини.

(Фиг. 61)

- Проверете тримерната глава и предпазителя на режещото оборудване за повреди и пукнатини. Подменете тримерната глава и предпазителя на режещото оборудване, ако са били ударени или ако по тях има пукнатини.

(Фиг. 62)

За стартиране на продукта (533RS)

1. Преместете превключвателя за спиране в положение за стартиране.
2. Натиснете купола на горивната помпа, докато горивото не започне да изпълва купола на горивната помпа. (Фиг. 63)
3. Преместете смукача на положение "задействан смукач". (Фиг. 64)
4. Задръжте продукта на земята.
5. Издърпайте бавно дръжката на въжето на стартера с дясната си ръка, докато не усетите съпротивление. (Фиг. 65)



ПРЕДУПРЕЖДЕНИЕ: Не навивайте въжето за стартиране около ръката си.



ВНИМАНИЕ: Не дърпайте докрай въжето на стартера и не пускайте дръжката на въжето на стартера. Това може да повреди продукта.

6. Издърпайте бързо и силно ръкохватката на въжето на стартера, докато двигателят не стартира.
7. Поставете смукача в положение за работа.



ПРЕДУПРЕЖДЕНИЕ: Дръжте частите на тялото далеч от тапата на запалителната свещ. Опасност от изгаряне. Не използвайте продукта с повредена тапа на запалителната свещ. Опасност от електрически удар.

За стартиране на продукта (543RS, 553RS)

1. Преместете превключвателя за спиране в положение за стартиране.
2. Натиснете купола на горивната помпа, докато горивото не започне да изпълва купола на горивната помпа. (Фиг. 66)
3. Преместете смукача на положение "задействан смукач". (Фиг. 67)
4. Задръжте продукта на земята.
5. Издърпайте бавно дръжката на въжето на стартера с дясната си ръка, докато не усетите съпротивление. (Фиг. 65)



ПРЕДУПРЕЖДЕНИЕ: Не навивайте въжето за стартиране около ръката си.



ВНИМАНИЕ: Не дърпайте докрай въжето на стартера и не пускайте дръжката на въжето на стартера. Това може да повреди продукта.

6. Издърпайте бързо и силно ръкохватката на въжето на стартера, докато двигателят не стартира.
7. Поставете смукача в положение за работа.



ПРЕДУПРЕЖДЕНИЕ: Дръжте частите на тялото далеч от тапата на запалителната свещ. Опасност от изгаряне. Не използвайте продукта с повредена тапа на запалителната свещ. Опасност от електрически удар.

За стартиране с ръкохватка на газта с блокировка на стартовата газ

1. Натиснете фиксатора на дроселната клапа и регулатора за газта, за да зададете газта на стартова позиция. След това натиснете бутона за стартова газ (A).
2. Отпуснете фиксатора на дроселната клапа и регулатора за газта, а след това и бутона за стартова газ. С това сте задействали стартовата газ.
3. За да върнете двигателя до обороти на празния ход, натиснете отново фиксатора на дроселната клапа и регулатора за газта. (Фиг. 68)

За да спрете двигателя

1. Натиснете регулатора за газта в положение на празен ход.
2. Поставете превключвателя за спиране на положение за спиране. (Фиг. 26)

За работа с тримера за трева



ВНИМАНИЕ: Не забравяйте да понижите оборотите на двигателя до обороти на празния ход след всяка експлоатация. Продължителната работа при пълна газ без натоварване на двигателя може да доведе до повреда на двигателя.

Забележка: Почистете капака на тримерната глава, когато монтирате нова корда на тример, за да предотвратите вибрации. Проверете другите части на тримерната глава и ги почистете, ако е необходимо.

Основни инструкции за работа



ПРЕДУПРЕЖДЕНИЕ: Бъдете внимателни, когато режете дърво, което е под напрежение. То може да отскочи в нормалното си положение преди или след изрязването и да удари Вас или продукта и да причини нараняване.

- Освободете отворено пространство в единия край на работната зона и започнете работата от там.
- Движете се в постоянна линия в работната зона. (Фиг. 69)
- Движете продукта докрай наляво и надясно, за да прочистите ширина от 4 – 5 m (13 – 16 ft) при всеки ход.
- Изчистете дължина от 75 m (250 ft), преди да се обърнете и да се върнете. Местете тубата с гориво с Вас, докато продължавате.
- Движете се в посока, в която не преминавате през канавки и препятствия повече от необходимото.
- Движете се в посока, в която вятърът позволява изрязаната растителност да пада в прочистената зона. (Фиг. 70)
- Движете се по наклони, а не нагоре и надолу.

Откат на резеца

Откат на резеца е, когато продуктът се движи бързо настрани и със сила. Откат на резеца настъпва, когато резецът за косене или циркулярът удари или захване предмет, който не може да бъде отрязан. Откат на резеца може да изхвърли продукта или оператора във всички посоки. Съществува опасност от нараняване на оператора и наблюдателите.

Опасността се увеличава в зони, където не виждате лесно материала, който режете.

Не режете със зоната на ножа, която е показана в черно. Скоростта и движението на ножа може да причини откат на резеца. Опасността се увеличава с дебелината на клона, който режете.

(Фиг. 71)

Прочистяване на горски участъци с циркуляр

За повяляне на дърво наляво

За да повалите наляво, натиснете долната част на дървото надясно.

1. Приложете пълна газ.
2. Поставете циркуляра до дървото, както е посочено на снимката.
3. Наклонете циркуляра и го натиснете със сила пряко надолу и надясно. Едновременно с това натиснете дървото с предпазния щит на резеца. (Фиг. 72)

За повяляне на дърво надясно

За да повалите надясно, натиснете долната част на дървото наляво.

1. Приложете пълна газ.
2. Поставете циркуляра до дървото, както е посочено на снимката.
3. Наклонете циркуляра и го натиснете със сила пряко нагоре и надясно. Едновременно с това натиснете дървото с предпазния щит на резеца. (Фиг. 73)

Повяляне на дърво напред

За повяляне напред натиснете долната част на дървото назад.

1. Приложете пълна газ.
2. Поставете циркуляра до дървото, както е посочено на снимката.
3. Издърпайте циркуляра напред с бързо движение. (Фиг. 74)

Повяляне на големи дървета

Големите дървета трябва да се режат от 2 страни.

1. Определете първо в каква посока ще падне дървото.
2. Приложете пълна газ.
3. Направете първия разрез от страната на дървото, към която ще падне. (Фиг. 75)
4. Направете разрез на дървото от другата страна. (Фиг. 76)



ВНИМАНИЕ: Ако циркулярът блокира, не дърпайте продукта с рязко движение. Така може да повредите циркуляра, ъгловата зъбна предавка, вала или управлението. Отпуснете ръкохватките, хванете с 2 ръце двусекционния вал и бавно изтеглете продукта.

Забележка: За повяляне на малки дървета използвайте повече натиск при рязане. За повяляне на големи дървета използвайте по-малко натиск при рязане.

Рязане на храсти с циркуляр

За да повалите наляво, натиснете долната част на дървото надясно.

- Изрязване на тънки дървета и храсти.
- Движете продукта от едната на другата страна.
- Режете много дървета с едно движение.
- За групи от тънки дървета: (Фиг. 77)

- a) Изрежете външните дървета, които са нависоко.
- b) Изрежете външните дървета до правилната височина.
- c) Режете от центъра. Ако нямате достъп до центъра, изрежете външните дървета нависоко и ги оставете да паднат. Това намалява опасността циркулярът да блокира.

2. Намалете дължината на кордата на тримера с 10 – 12 cm/4 – 4,75 in.
3. Намалете оборотите на двигателя, за да понижите опасността от увреждане на растенията.
4. Използвайте 80% газ, когато режете трева близо до обекти. (Фиг. 81)

Почистване на трева с резец за косене

1. Стойте с раздалечени крака, когато работите с продукта. Уверете се, че сте стъпили стабилно на земята.
2. Поставете сферичната опора леко подпърна на земята. Това не позволява резецът да се докосва до земята.
3. Използвайте странично движение от дясно наляво за косенето. За косене се използва лявата страна на резеца (в обхвата от 8 до 12 часа на циферблата). (Фиг. 78)
4. Накланяйте резеца наляво, когато косите трева.

Забележка: Тревата се събира лесно на ивица.

5. Използвайте странично движение от ляво надясно за връщачото движение.
6. Работете ритмично.
7. Движете се напред и стъпвайте стабилно по земята.
8. Спрете двигателя.
9. Отстранете продукта от закопчалката на самара.
10. Поставете продукта на земята.
11. Съберете отрязания материал.

За изчистване

(Фиг. 79)

За да постигнете най-добри резултати:

- Хванете тримера така, че тримерната глава да е малко над земята.
- Наклонете тримерната глава под лек ъгъл.
- Оставете края на кордата на тримера да се удря в земята около предмети.

Кастрене на трева

1. Дръжте тримерната глава непосредствено над земята под ъгъл. Не натискайте кордата на тримера в тревата. (Фиг. 80)

Рязане на трева

1. Уверете се, че кордата на тримера за трева е успоредна на земята, когато косите. (Фиг. 82)
2. Не натискайте тримерната глава към земята. Можете да повредите земята и продукта.
3. Не позволявайте на тримерната глава непрекъснато да докосва земята, това може да доведе до повреда на тримерната глава.
4. Използвайте пълна газ, когато местите продукта настрани за рязане на трева. (Фиг. 83)

За почистване на трева

Въздушният поток от кордата на въртящия се тример може да се използва за отстраняване на отрязана трева от зоната.

1. Хванете тримерната глава и кордата ѝ успоредно на земята и над нея.
2. Приложете пълна газ.
3. Движете тримерната глава от една страна до другата и почиствайте тревата.



ПРЕДУПРЕЖДЕНИЕ:

Почиствайте капака на тримерната глава всеки път, когато монтирате нова корда на тримера, за да предотвратите нарушаване на баланса и вибрации в ръкохватките. Освен това извършете проверка на другите части на тримерната глава и я почиствайте, ако е необходимо.

За смяна на кордата на тримера

Направете справка с последната страница от инструкцията за експлоатация.

Поддръжка



ПРЕДУПРЕЖДЕНИЕ: Прочетете и разберете раздела с инструкции за безопасност преди почистване,

ремонтиране или техническо обслужване на продукта.

За регулиране на карбуратора

Основната настройка на карбуратора се осъществява при изпитванията в завода.
Настройката трябва да се извърши от обучен техник.

Разписание за техническо обслужване

Техническо обслужване	Ежедневно	Всяка седмица	Всеки месец
Почистете външната повърхност.	X		
Проверете самара за повреди.	X		
Извършете проверка на газта и на регулатора за газта.	X		
Уверете се, че режещото оборудване не се върти при обороти на празен ход.	X		
Извършете проверка на превключвателя за спиране. Направете справка с <i>За проверка на превключвателя за спиране на страница 39.</i>	X		
Проверете предпазителя на режещото оборудване за повреда и пукнатини.	X		
Уверете се, че резецът за косене е центрован. Уверете се, че резецът и централният отвор не са повредени и че резецът за косене е остър.	X		
Проверете тримерната глава за повреди и пукнатини. Сменете при повреда.	X		
Проверете ръкохватката и управлението за повреди и се уверете, че са правилно закрепени.	X		
За режещи приставки със сферична опора затегнете фиксиращия винт правилно.	X		
За режещите приставки с контрагайка, затегнете правилно контрагайката.	X		
Проверете защитата при транспортиране за повреда и се уверете, че можете правилно да я закрепите.	X		
Проверете двигателя, резервоара за гориво и горивните линии за течове.	X		
Почистете въздушния филтър. Сменете ги при необходимост.	X		
Затегнете гайките и винтовете.	X		
Проверете горивния филтър за замърсяване и маркуча за гориво за пукнатини и други дефекти. Сменете ги при необходимост.	X		
Проверете всички кабели и връзки.	X		
Проверете стартера и стартерното въже за повреди.		X	
Проверете запалителната свещ. Направете справка с <i>За проверка на запалителната свещ на страница 52.</i>		X	
Уверете се, че ъгловата зъбна предавка е напълнена с грес до $\frac{3}{4}$ от нивото ѝ.		X	
Почистете външната повърхност на карбуратора и мястото около него.		X	

Техническо обслужване	Еже-дневно	Всяка седмица	Всеки месец
Почистете запалителната свещ. Свалете запалителната свещ и проверете разстоянието между електродите. Регулирайте разстоянието между електродите или сменете запалителната свещ, ако е необходимо. Направете справка с <i>Технически характеристики на страница 54</i> . Уверете се, че запалителната свещ е монтирана със супресор.		X	
Проверете съединителя, пружините на съединителя и барабана на съединителя за износване. Сменете ги при необходимост.			X
Сменете запалителната свещ. Уверете се, че запалителната свещ е монтирана със супресор.			X
Смажете задвижващата ос.			X
Уверете се, че антивибрационните части не са повредени.		X	
Почистете системата за охлаждане на продукта.		X	
Почистете ауслуха.			X

To do a check of the muffler



ПРЕДУПРЕЖДЕНИЕ: Do not use a product that has a damaged muffler. Always replace a damaged muffler.



ПРЕДУПРЕЖДЕНИЕ: Risk of burn injury or fire. Mufflers with catalytic converters become very hot during operation.



ПРЕДУПРЕЖДЕНИЕ: Risk of fire. The muffler decreases the noise level and points the exhaust gases away from the operator. The exhaust gases are hot and can contain sparks.



ВНИМАНИЕ: The spark arrester screen must be replaced if it is damaged. Do not use a product if the spark arrester screen on the muffler is missing or damaged.



ВНИМАНИЕ: If the spark arrester screen is blocked, the product becomes very hot and this causes damage to the cylinder and piston.

1. Make sure that the muffler is not damaged.
2. Make sure that the muffler is correctly attached to the product.

За регулиране на оборотите на празен ход (533RS)

Вашият продукт Husqvarna е изработен според спецификации, които намаляват вредните отпадъчни газове.

1. Уверете се, че въздушният филтър е чист и капакът на въздушния филтър е закрепен, преди да регулирате оборотите на празния ход.
2. Регулирайте оборотите на празния ход с винта за обороти на празния ход T, означен със знака "T".
 - a) Завъртете винта за обороти на празния ход T по часовниковата стрелка, докато режещото оборудване не започне да се върти. (Фиг. 84)
 - b) Завъртете винта за обороти на празен ход T обратно на часовниковата стрелка, докато режещата приставка спре и шумът от съединителя намалее.



ПРЕДУПРЕЖДЕНИЕ: Ако режещото оборудване не спира, когато регулирате оборотите на празния ход, обърнете се към Вашия сервизен търговец. Не използвайте продукта, докато не бъде правилно регулиран или ремонтиран.

3. Оборотите на празния ход са правилни, когато двигателят работи плавно във всяко положение. Оборотите на празния ход трябва да бъдат под оборотите, при които режещото оборудване започва да се върти.

Забележка: Направете справка с *Технически характеристики на страница 54* за препоръчителните обороти на празния ход.

За регулиране на оборотите на празен ход (543RS, 553RS)

Вашият продукт Husqvarna е изработен според спецификации, които намаляват вредните отпадъчни газове.

1. Уверете се, че въздушният филтър е чист и капакът на въздушния филтър е закрепен, преди да регулирате оборотите на празния ход.
2. Регулирайте оборотите на празния ход с винта за обороти на празния ход Т, означен със знака "Т".
 - a) Завъртете винта за обороти на празния ход Т по часовниковата стрелка, докато режещото оборудване не започне да се върти. (Фиг. 85)
 - b) Завъртете винта за обороти на празен ход Т обратно на часовниковата стрелка, докато режещата приставка спре и шумът от съединителя намалее.



ПРЕДУПРЕЖДЕНИЕ: Ако режещото оборудване не спира, когато регулирате оборотите на празния ход, обърнете се към Вашия сервизен търговец. Не използвайте продукта, докато не бъде правилно регулиран или ремонтиран.

3. Оборотите на празния ход са правилни, когато двигателят работи плавно във всяко положение. Оборотите на празния ход трябва да бъдат под оборотите, при които режещото оборудване започва да се върти.

Забележка: Направете справка с *Технически характеристики на страница 54* за препоръчителните обороти на празния ход.

Въздушен филтър

- Почиствайте филтъра на интервали от 25 часа. Почиствайте по-често, ако е необходимо.
- Установете смукача в положение "задействан смукач". (Фиг. 86)

За почистване на въздушния филтър (533RS)



ВНИМАНИЕ: Винаги сменяйте въздушния филтър, когато е повреден, много замърсен или напоен с гориво.

Ако използвате даден въздушен филтър дълго време, той не може да се почисти напълно. Сменяйте въздушния филтър с нов на редовни интервали.

1. Затворете вентила на смукача.
2. Свалете капака на въздушния филтър. (Фиг. 87)
3. Свалете въздушния филтър.

4. Почистете въздушния филтър с топла сапунена вода.
5. Уверете се, че въздушният филтър е сух.
6. Сменете въздушния филтър, ако е прекалено замърсен за пълно почистване. Винаги заменяйте повреден въздушен филтър.
7. Почистете вътрешната повърхност на капака на въздушния филтър. Използвайте въздух или четка.
8. Използвайте масло за двутактов двигател Husqvarna за поставяне върху въздушния филтър. Ако върху въздушния филтър има твърде много масло, отстранете нежеланото масло, преди да монтирате въздушния филтър.

За почистване на въздушния филтър (543RS, 553RS)



ВНИМАНИЕ: Винаги сменяйте въздушния филтър, когато е повреден, много замърсен или напоен с гориво.

Ако използвате даден въздушен филтър дълго време, той не може да се почисти напълно. Сменяйте въздушния филтър с нов на редовни интервали.

1. Затворете вентила на смукача.
2. Свалете капака на въздушния филтър. (Фиг. 88)
3. Свалете въздушния филтър.
4. Почистете въздушния филтър. Използвайте състен въздух.
5. Сменете въздушния филтър, ако е прекалено замърсен за пълно почистване. Винаги заменяйте повреден въздушен филтър.
6. Почистете вътрешната повърхност на капака на въздушния филтър. Използвайте въздух или четка.
7. Използвайте масло за двутактов двигател Husqvarna за поставяне върху въздушния филтър. Ако върху въздушния филтър има твърде много масло, отстранете нежеланото масло, преди да монтирате въздушния филтър.

Преглед и почистване на горивния филтър

- Когато няма подаване на гориво към двигателя, проверете дали капачката на резервоара за гориво и горивният филтър (А) не са запушени. (Фиг. 89)

За добавяне на грес към ъгловата зъбна предавка

- Уверете се, че ъгловата зъбна предавка е напълнена с $\frac{3}{4}$ грес за ъглова зъбна предавка. (Фиг. 90)

За проверка на запалителната свещ



ВНИМАНИЕ: Използвайте винаги запалителните свещи от препоръчания вид. Използването на запалителна свещ от неправилен тип може да повреди продукта.

- Проверете запалителната свещ, ако двигателят е с понижена мощност, стартира трудно или работи неправомерно при обороти на празен ход.
- За да намалите опасността от попадане на нежелани материали върху електродите на запалителната свещ, следвайте тези инструкции:
 - a) Проверете дали оборотите на празния ход са правилно регулирани.
 - b) Уверете се, че горивната смес е правилна.
 - c) Уверете се, че въздушният филтър е чист.
- Ако запалителната свещ е замърсена, почистете я и проверете дали разстоянието между електродите е правилно, направете справка с *Технически характеристики на страница 54*. (Фиг. 91)
- Сменете запалителната свещ, ако е необходимо.

Заточване на резци за трева и резци за косене

- Заточете всички ръбове на резците за трева и резците за косене еднакво, за да се запази балансът. Използвайте плоска пила. (Фиг. 92) (Фиг. 93)

За заточване на циркуляра



ПРЕДУПРЕЖДЕНИЕ: Спрете двигателя. Използвайте защитни ръкавици.

- За правилно заточване на ножа направете справка с инструкциите, които идват с него.
- Уверете се, че продуктът и ножът имат достатъчна опора, когато ги заточвате. (Фиг. 94)
- Използвайте кръгла пила 5,5 мм (7/32 инча) с държач за нея. (Фиг. 95)
- Дръжте пилата под ъгъл от 15°.
- Заточете единия зъб от циркуляра отдясно и след това зъба отляво, вижте илюстрацията. (Фиг. 96)

Забележка: Заточете краищата на зъбите с плоска пила, ако ножът е много износен. Продължете да заточвате с кръгла пила.

- Заточете равномерно всички краища за поддържане на баланса на ножа.
- Регулирайте ножа на 1 mm (0,04 инча) с препоръчителния инструмент за чапразене. Вижте инструкциите, които идват с ножа. (Фиг. 97)



ПРЕДУПРЕЖДЕНИЕ: Винаги изхвърляйте повреден нож. Не се опитвайте да изправяте огънат нож и да го използвате отново.

Отстраняване на проблеми

Отстраняване на неизправности

Грешка при запалване		
Проверка	Възможна причина	Решение
Бутон за спиране	Положение за спиране	Поставете превключвателя за спиране в стартово положение.
Зъбци на стартера	Фиксирани зъбци	Регулирайте или сменете зъбците.
		Почистете около зъбците.
		Обърнете се към одобрен сервизен търговец.
Резервоар за гориво	Неподходящ тип гориво.	Източете го и използвайте правилно гориво.
Карбуратор	Регулиране на оборотите на празния ход.	Регулирайте оборотите на празния ход с Т-образния винт.

Грешка при запалване		
Проверка	Възможна причина	Решение
Искрене (без искра)	Запалителната свещ е замърсена или влажна.	Уверете се, че запалителната свещ е суха и чиста.
	Разстоянието на хлабината на запалителната свещ е неправилно.	Почистете запалителната свещ. Уверете се, че разстоянието между електродите е правилно. Уверете се, че запалителната свещ е монтирана със супресор. Направете справка с техническите характеристики за правилно разстояние между електродите.
Запалителна свещ	Запалителната свещ е разхлабена.	Затегнете запалителната свещ.
Горивен филтър	Запушен горивен филтър.	Сменете горивния филтър.

Двигателят стартира, но не продължава да работи		
Проверка	Възможна причина	Решение
Резервоар за гориво	Неподходящ тип гориво.	Източете го и използвайте правилно гориво.
Карбуратор	Двигателят няма да работи правилно на празен ход.	Говорете с дистрибутора по сервизното обслужване.
Въздушен филтър	Запушен въздушен филтър.	Почистете въздушния филтър.
Горивен филтър	Запушен горивен филтър.	Сменете горивния филтър.

Транспорт и съхранение

- Обезопасете оборудването при транспорт, за да предотвратите повреда и инциденти.
- Съхранявайте продукта и оборудването в суха и устойчива на замръзване среда.
- Почистете продукта.
- Сменете или ремонтирайте повредените компоненти.
- Използвайте правилния предпазен капак върху продукта, който не задържа влага.
- Дръжте продукта плътно прикрепен при транспорт.

Технически характеристики

	533RS	543RS	553RS
Двигател			
Работен обем на цилиндъра, cm ³	29,5	40,1	50,6
Диаметър на цилиндъра, mm	38,0	40,5	45,5 ⊕
Работен ход на цилиндъра, mm	26	31,1	31,1
Обороти на празен ход, об/мин	3000	3000	2800
Скорост на изходния вал, об/мин	7880	8570	9285
Макс. мощност на двигателя съгласно ISO 8893, kW/hp при об/мин	1,0 при 8500	1,39 при 9000	2,3 при 9500
Запалителна система			
Запалителна свещ	NGK CMR7H-10	NGK CMR7H-10	NGK CMR7H-10
Разстояние между електродите, mm	0,9–1,0	0,9–1,0	0,6 – 0,7
Горивна и смазочна система			
Капацитет на резервоара за гориво, l	0,75	0,75	0,8
Тегло			
Тегло, kg (без горивото, режещата приставка и предпазителя)	5,9	7,8	8,4
Шумови емисии ⁴			
Ниво на звуковата мощност, измерено, dB(A)	114	112	116
Ниво на звуковата мощност, гарантирано L _{WA} , dB(A)	117	115	119
Нива на шума ⁵			
Еквивалентно ниво на звуковото налягане при ухото на оператора, измерено съгласно EN ISO 11806 и EN ISO 22868, dB(A)			
Оборудван с тримерна глава (оригинална)	100	99	103
Оборудван с нож за косене (оригинален)	97	97	103
Оборудван с циркулярен трион (оригинален)	Не е налично	97	104
Нива на вибрациите ⁶			

⁴ Шумови емисии в околната среда, измерени като звукова мощност (L_{WA}) в съответствие с Директива 2000/14/ЕО на ЕО. Отчетените нива на шума за машината са измерени с оригиналното режещо оборудване, което дава най-високото ниво. Разликата между гарантираното и измереното ниво на шума е в това, че гарантираното ниво на шума включва също и дисперсията в резултатите от измерването, както и вариациите между различните машини от един и същи модел в съответствие с Директива 2000/14/ЕО.

⁵ Отчетените данни за еквивалентното ниво на звуковото налягане за машината имат типична статистическа дисперсия (стандартно отклонение) от 1 dB(A).

⁶ Отчетените данни за еквивалентното ниво на вибрациите имат типична статистическа дисперсия (стандартно отклонение) от 1 m/s²

	533RS	543RS	553RS
Еквивалентни нива на вибрациите ($a_{hv,eq}$) върху ръкохватките, измерени съгласно EN ISO 11806 и EN ISO 22867, m/s^2			
Оборудван с тримерна глава (оригинална), ляво/дясно	3,2/4,0	3,9/2,9	5,0/7,1
Оборудван с нож за косене (оригинален), ляв/десен	2,4/2,5	3,1/3,1	4,9/5,7
Оборудван с циркулярен трион (оригинален), ляво/дясно	Не е налично	5,7/4,6	5,8/4,6

Принадлежности

Принадлежности 543RS, 553RS

Одобрени принадлежности	Тип принадлежности	Защита за режещо оборудване, арт. №
Нож за трева/резец за трева	Multi 255-3 (Ø 255, 3 зъба)	537 33 16-03
	Grass 275-4 (Ø 275, 4 зъба)	537 33 16-03
	Multi 300-3 (Ø 300, 3 зъба)	537 33 16-03
Циркулярен трион	Scarlett 200-22 (Ø 200, 22 зъба)	501 32 04-02
	Scarlett 225-24 (Ø 225, 24 зъба)	502 03 94-06
Пластмасови дискове	Tricut Ø 300 mm (Отделните дискове имат сериен номер 531 01 77-15)	537 33 16-03
Тримерна глава	T35, T35x (Ø 2,4 – 3,0 mm шнур)	537 33 16-03
	S35 (Ø 2,4 – 3,0 mm шнур)	537 33 16-032
	T45x (Ø 2,7 – 3,3 mm шнур)	537 33 16-03
	S II	537 33 16-03
Сферична опора	Фиксирана	–

Принадлежности 533RS

Одобрени принадлежности	Тип принадлежности	Защита за режещо оборудване, арт. №
Нож за трева/резец за трева	Multi 255-3 (Ø 255, 3 зъба)	503 93 42-02
	Grass 255-4 (Ø 255, 4 зъба)	503 93 42-02
Пластмасови дискове	Tricut Ø 300 mm (Отделните дискове имат сериен номер 531 01 77-15)	503 93 42-02

Одобрени принадлежности	Тип принадлежности	Защита за рѣжецо оборудване, арт. №
Тримерна глава	Superauto II	503 93 42-02
	T25	503 93 42-02
	T35	503 93 42-02
Сферична опора	Фиксирана	-



МАГАЗИН
БАШ МАЙСТОРА[®]
 ПРОФЕСИОНАЛНИ РЕШЕНИЯ

Декларация за съответствие

Декларация за съответствие на ЕС

Ние, **Husqvarna AB**, SE-561 82 Huskvarna, Швеция, тел.: +46-36-146500, декларираме на своя собствена отговорност, че продуктът:

Описание	Резачка за храсти
Марка	Husqvarna
Тип/модел	533RS, 543RS, 553RS
Идентификация	Серийни номера от 2022 и нататък

отговаря напълно на следните директиви и регламенти на ЕС:

Регламент	Описание
2006/42/EO	"относно машините"
2014/30/EC	"относно електромагнитната съвместимост"
2000/14/EO	"относно шумовите емисии в околната среда"
2011/65/EC	"по отношение на ограничението за използване на определени опасни вещества в електрическо и електронно оборудване"

и че следните стандарти и/или технически характеристики са приложени: EN ISO 12100:2021, CISPR12:2007+A1:2009, EN ISO 14982:2009, EN ISO 11806-1:2011, EN IEC 63000:2018

Отговорен за техническата документация



RISE SMP Svensk Maskinprovning AB, Box 4053, SE-904 03, Umeå, Швеция, извърши доброволно изпитване на типа от името на Husqvarna AB.

Номер на сертификат: 533RS-SEC/13/2317, 543RS-SEC/11/2318, 553RS-SEC/11/2319

RISE SMP Svensk Maskinprovning AB, Box 4053, SE-904 03, Umeå, Швеция, има и верифицирано споразумение спрямо приложение V от директива на съвета 2000/14/EO.

За информация относно шумовите емисии направете справка с *Технически характеристики на страница 54*.

Husqvarna, 2022-06-08

Стефан Холмберг, директор по развойна дейност, управление на технологиите, Husqvarna AB