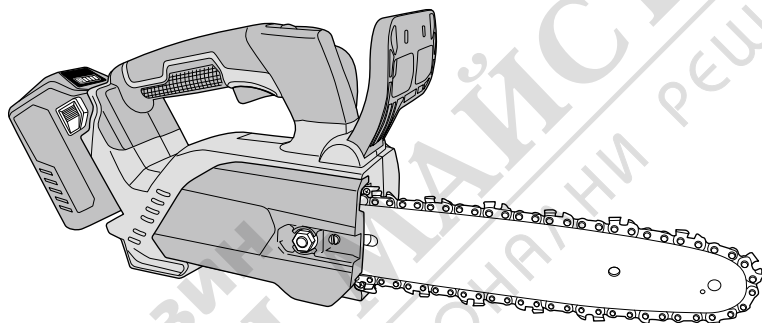


CS 3625DC · CS 3630DC



CS3630DC



- en Handling instructions
- de Bedienungsanleitung
- fr Mode d'emploi
- it Istruzioni per l'uso
- nl Gebruiksaanwijzing
- es Instrucciones de manejo
- pt Instruções de uso
- sv Bruksanvisning
- da Brugsanvisning
- no Bruksanvisning
- fi Käyttöohjeet

- el Οδηγίες χειρισμού
- pl Instrukcja obsługi
- hu Kezelési utasítás
- cs Návod k obsluze
- tr Kullanım talimatları
- ro Instrucțiuni de utilizare
- sl Navodila za rokovanje
- sk Pokyny na manipuláciu
- bg Инструкция за експлоатация
- sr Uputstvo za rukovanje
- hr Upute za rukovanje

en

de

fr

it

nl

es

pt

sv

da

no

fi

el

pl

hu

cs

tr

ro

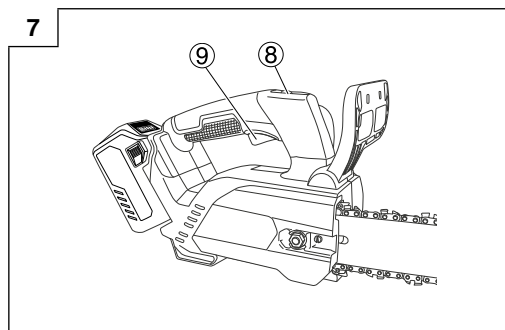
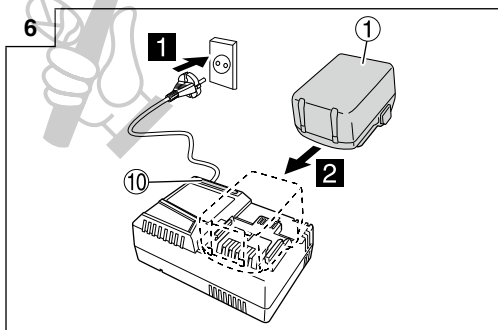
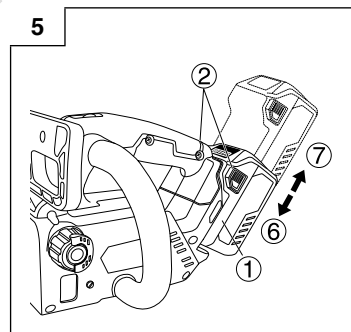
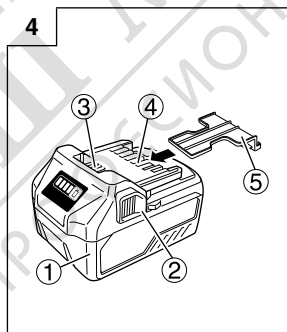
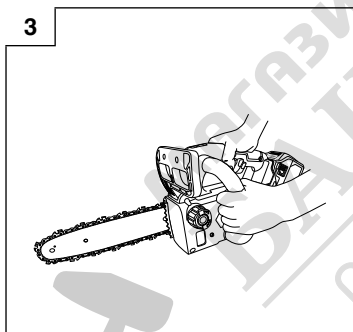
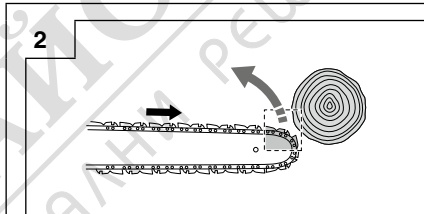
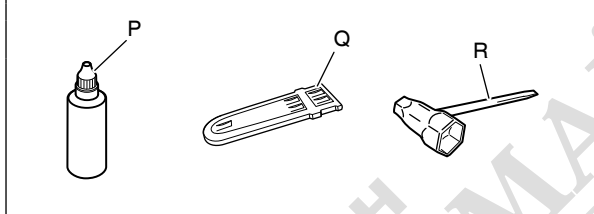
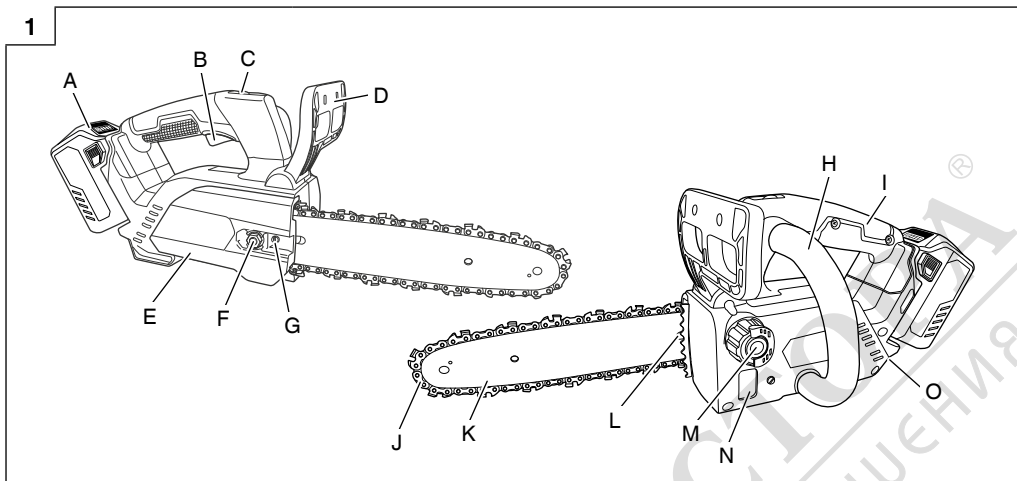
sl

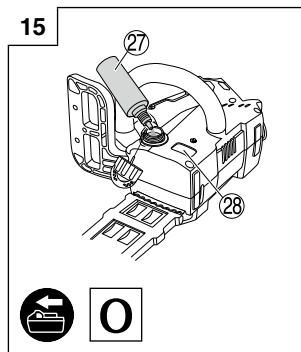
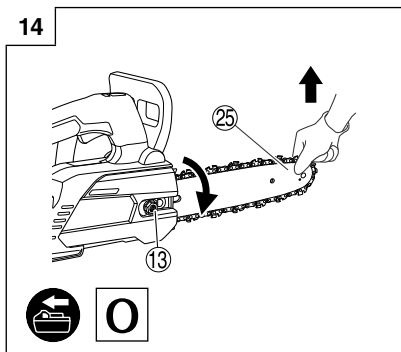
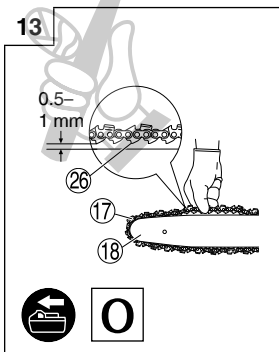
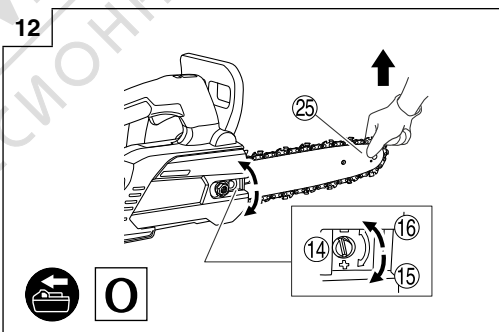
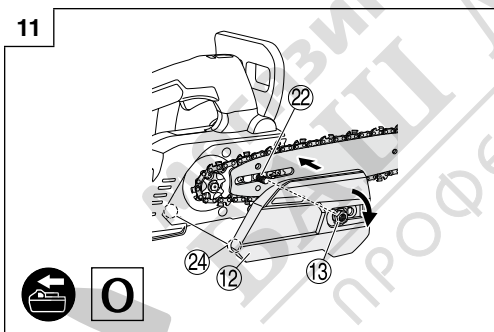
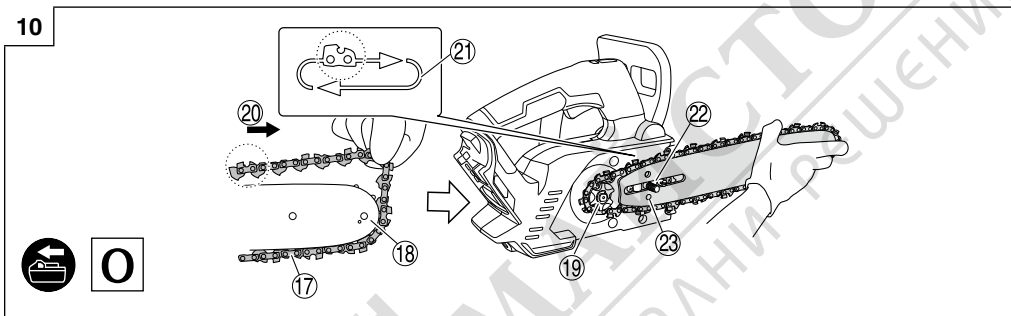
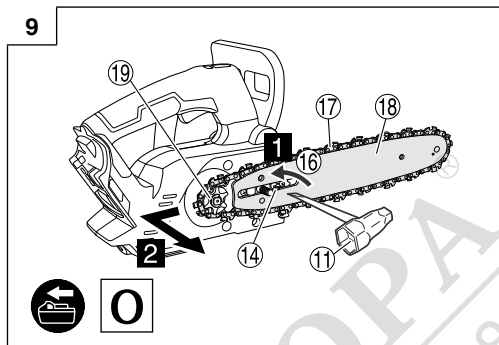
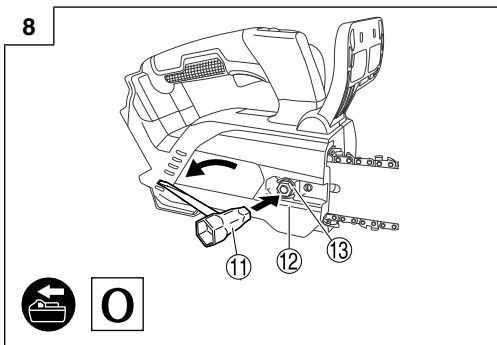
sk

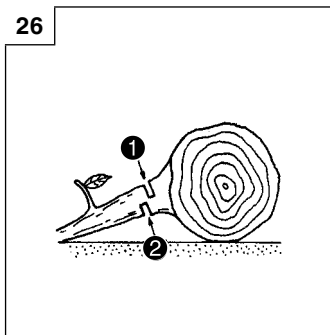
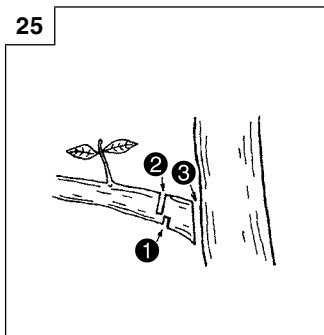
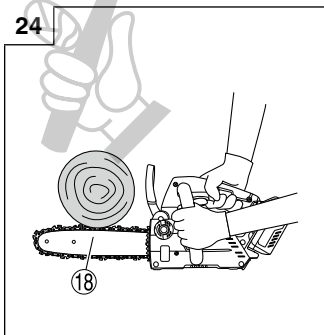
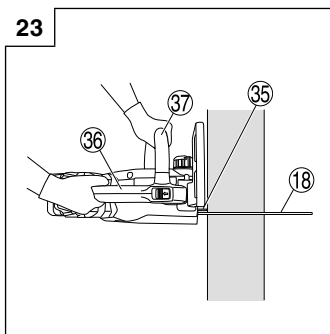
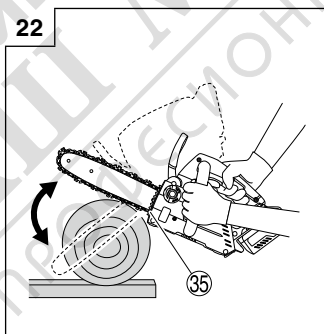
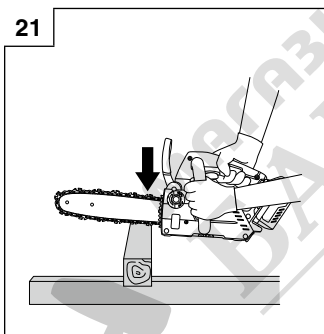
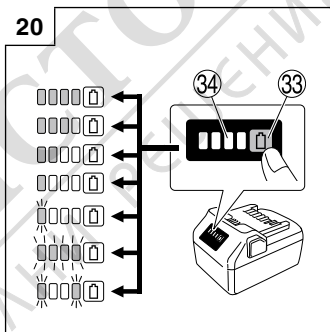
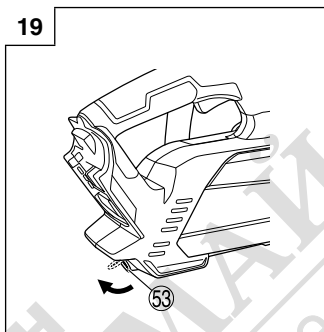
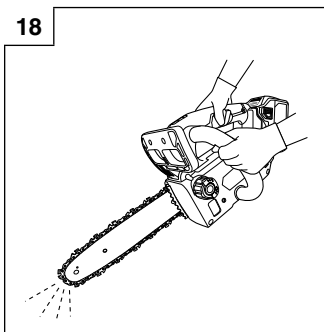
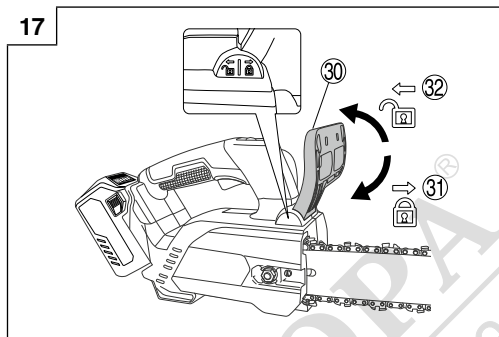
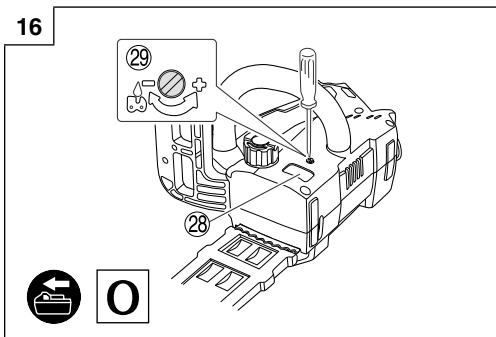
bg

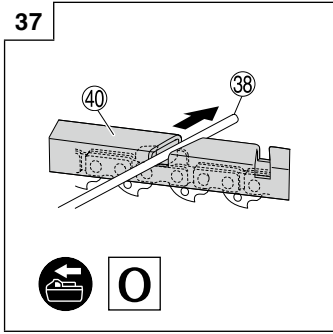
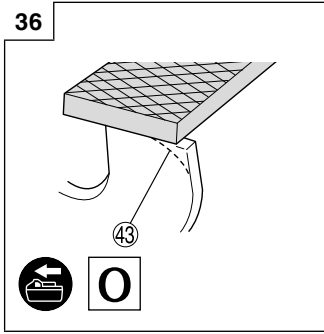
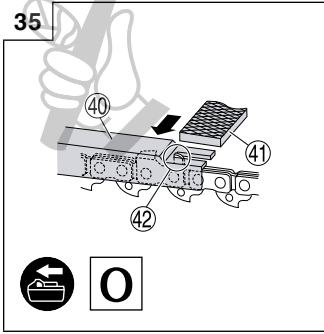
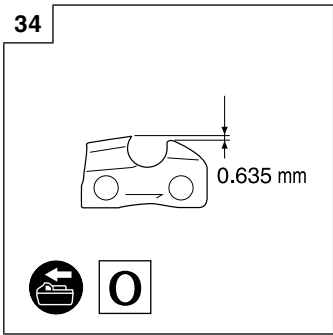
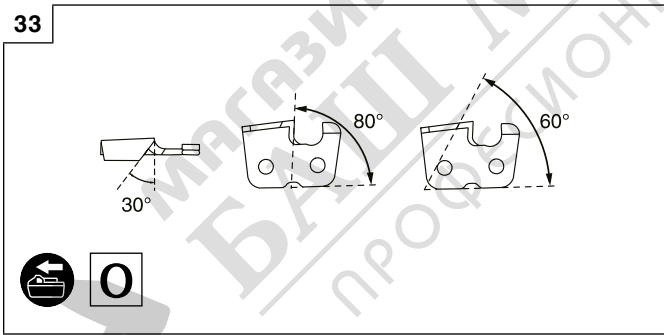
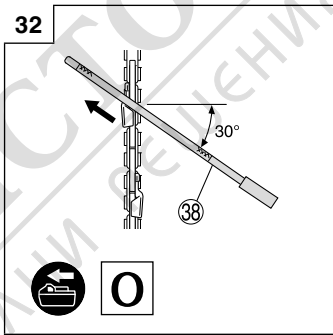
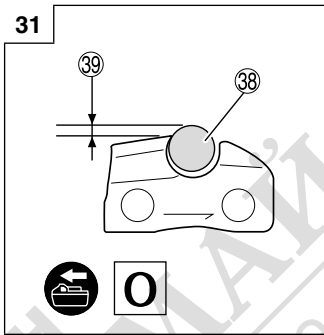
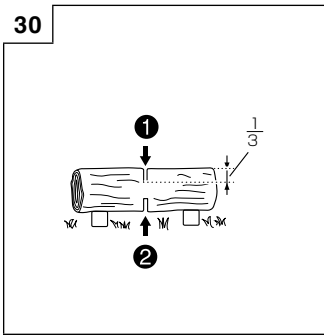
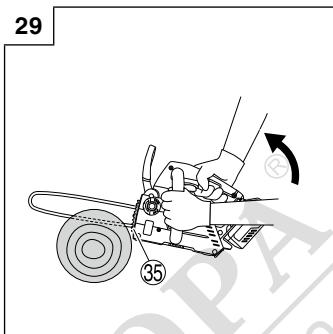
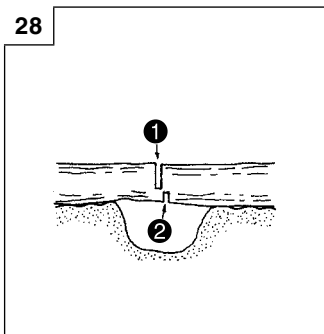
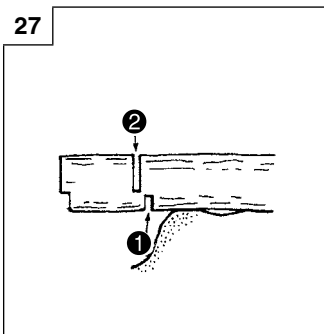
sr

hr

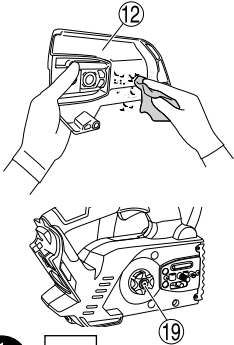




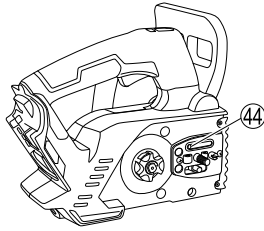




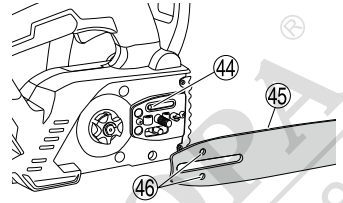
38



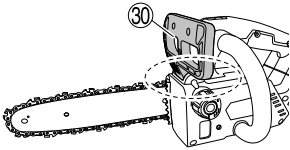
39



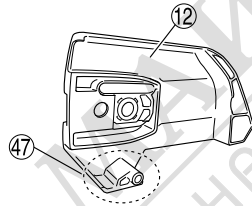
40



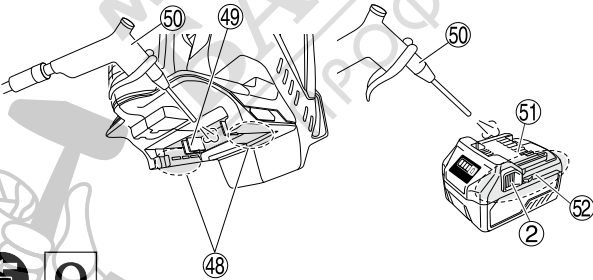
41



42










43



СИМВОЛИ

ПРЕДУПРЕЖДЕНИЕ

Използвани са следните символи за машината.
Уверете се, че разбирате значението им, преди употреба.

	CS3625DC / CS3630DC: Безжичен верижен трион
	За да намали риска от наранявания, потребителят трябва да прочете ръководството за работа.
	Не използвайте електрически инструмент в дъжд и влага и не го оставайте на открито, когато вали.
	Само за страни от ЕС Не изхвърляйте електрически инструменти заедно с битовите отпадъци! Във връзка с разпоредбите на Европейска директива 2012/19/ЕС за електрическите и електронни уреди и нейното приложение съгласно националните законодателства, електрически уреди, които излизат от употреба, трябва да се събират отделно и предават в специализирани пунктове за рециклиране.
	Прочетете, разберете и спазвайте всички предупреждения и указания в това ръководство и на устройството.
	Винаги носете защита за очите, главата и ушите си, когато използвате този уред.
	Внимавайте за откат на верижния трион и избягвайте контакт с върха на шината.
	Винаги използвайте верижния трион с две ръце.
	Важно е да носите защитно облекло за краката, стъпалата, ръцете, предмишниците и главата.
	Този трион е предназначен само за обучен оператор. Използването без подходящо обучение може да доведе до тежки наранявания.
	Регулиране на подаването на верижно масло
	Изключете батерията

КОЕ КАКВО Е? (Фиг. 1)

- A: Батерия (продават се отделно): Източник за захранване на уреда.
 B: Спусък: Задействане на уреда с пръст.
 C: Заклучващ лост: Лост, който възпрепятства случайното активизиране на задействащия механизъм.
 D: Верижна спирачка: Устройство за спиране или заключване на веригата.
 E: Страничен капак: Предпазен капак за водещата шина, съединителя и верижното зъбно колело, когато веригата работи.
 F: Гайка: Гайка за закрепване на страничния капак.
 G: Винт за обтягане: Устройство за регулиране на опъна на веригата.
 H: Предна ръкохватка: Ръкохватка, разположена в (близост до) предната част на основното тяло.
 I: Задна (горна) ръкохватка: Опорна ръкохватка в задната част на основното тяло.
 J: Режеща верига: Верига, служеща като режещ инструмент.
 K: Водеща шина: Частта, която носи и направлява веригата.
 L: Гребен: Устройство, което служи като опорна точка на завъртане при контакта с дърво или дънер.
 M: Капачка на масления резервоар: Капачка за затваряне на масления резервоар.
 N: Прозорче за маслото: Прозорче за проверка на количеството верижно масло.
 O: Кука: Инструмент за окачване на уреда на въже и др.
 P: Туба масло: Контейнер за масло.
 Q: Калъф за веригата: Предпазен калъф за водещата шина и веригата, когато уредът не се използва.
 R: Гаечен ключ за комбинирани кутии: Инструментът за сваляне или монтиране на страничния капак и за опъване на веригата на триона.

⚠ ПРЕДУПРЕЖДЕНИЕ

Режещата верига (CS3625DC / CS3630DC) е проектирана специално за санитарно поддържане на дървета. Трионът може да се използва само от лица, обучени за санитарно поддържане на дървета. Спазвайте всички предписания, процедури и препоръки на съответната професионална организация. В противен случай има сериозна опасност от злополуки. Препоръчваме винаги да ползвате подемна платформа при рязането на клони. Спускането на рапел е изключително опасно и изисква специално обучение. Операторът трябва да е обучен и запознат със защитното оборудване, работните и катерачните техники. Винаги използвайте катерачна екипировка както за оператора, така и за триона.

ОБЩИ МЕРКИ ЗА БЕЗОПАСНОСТ ПРИ ИЗПОЛЗВАНЕ НА ЕЛЕКТРИЧЕСКИ ИНСТРУМЕНТИ

⚠ ПРЕДУПРЕЖДЕНИЕ

Прочетете всички предупреждения за безопасност, инструкциите, илюстрациите и спецификации, предоставени с този електрически инструмент.

Неспазването на всички инструкции може да доведе до електрически удар, пожар и/или сериозни наранявания.

Запазете и съхранявайте инструкциите за последващи справки и приложение.

Терминът „електрически инструменти“, използван в предупрежденията за безопасност, се отнася до електрически инструменти, захранвани (с кабел) от мрежата, или такива с батерии (безжични).

1) Безопасност на работното място

а) Поддържайте работното място подредено и добре осветено.

Неподредени или не добре осветени работни места са предпоставка за инциденти.

б) Не използвайте електрически инструмент във взривоопасна среда, при наличие на запалими течности, газ или прах.

Електрическите инструменти произвеждат искри, които могат да доведат до възпламеняване.

в) Не позволявайте достъп на странични лица и деца при работа с електрически инструменти.

Невнимание по време на работа може да доведе до загуба на контрол върху процеса.

2) Електрическа безопасност

а) Щепселите на електрическите инструменти трябва да отговарят на типа на контактите. Никога не правете канкито и да било промени по щепселите. Не използвайте преходни щепсели за включване на заземени електрически инструменти.

Щепсели, по които не са правени модификации и съответстват на контактите намаляват риска от електрически удар.

б) При работа с електрически инструменти избягвайте контакт на тялото със заземени повърхности като тръби, радиатори и хладилници.

Съществува повишен риск от електрически удар, ако тялото Ви стане част от заземителния контур.

в) Не излагайте електрическите инструменти на влиянието на влага или дъжд.

Попадането на влага в електрическите инструменти повишава риска от електрически удар.

д) Не нарушавайте целостта на кабелите. Никога не изключвайте електрическите уреди, нито издърпвайте от кабела.

Пазете кабелите от източници на топлина, от смазочни материали, остри ръбове и подвижни компоненти.

Наранени или преплетени кабели повишават риска от електрически удар.

е) Когато използвате електрически уред на открито, използвайте удължител, подходящ за външни условия на работа.

Използвайте кабел, подходящ за външни условия, който намалява риска от електрически удар.

ф) Ако е наложително използването на електрически инструмент във влажни условия, използвайте уреди с диференциална защита (RCD) срещу утечка.

Използването на диференциална защита намалява риска от електрически удар.

3) Лична безопасност

а) Бъдете бдителни, внимавайте в действията си и използвайте разумно електрическите инструменти.

Не използвайте електрически инструмент, когато сте изморени, или под влиянието на лекарствени средства, алкохол или опиати. Всяко невнимание при работа с електрически инструменти може да доведе до сериозни наранявания.

б) Използвайте лични предпазни средства. Винаги носете защитни очила или маска.

Защитните средства, като прахозащитна маска, защитни обувки с устойчива на плъзгане подметка, каска, или антифони, използвани според условията на работа, ще намалят опасността от нараняване.

в) Предотвръщане на случайно включване.

Уверете се, че бутонът за старт на уреда е в изключено положение, преди да свържете електрическия инструмент към източник на захранване и/или батерия, както и преди да го вземете или пренасяте.

Пренасянето на инструменти с пръст на старт бутона, или на превключвателя на захранването, носи опасност от инциденти.

д) Отстранете всички работни приставки, преди да включите уреда към захранването.

Гаечен ключ или инструмент, забравен в ротационни компоненти на електрическия инструмент, може да доведе до нараняване.

е) Не се пресягайте. През цялото време трябва да имате стабилна опора и да поддържате баланс на тялото.

Това осигурява по-добър контрол върху електрическите инструменти при неочаквани ситуации.

ф) Носете подходящо облекло. Не носете прекалено широки дрехи или бижута. Дръжте косата и дрехите си далеч от движещите се части.

Широките дрехи, бижута и дълга коса могат да бъдат захванати от подвижните компоненти.

г) Ако са осигурени устройства за присъединяване към прахоуловителни инсталации, уверете се, че са правилно присъединени.

Използването на прахоуловители и циклонни може да намали свързаните със замърсяването рискове.

h) Не позволявайте опитността ви, придобита от честото използване на инструменти, да ви създаде самочувствие, заради което да игнорирате принципите на безопасност при работа с инструменти.

Невнимателно действие може да доведе до тежки наранявания в рамките на части от секундата.

- 4) Експлоатация и поддръжка на електрически инструменти
- Не насилвайте електрическите инструменти. Използвайте подходящ електрически инструмент за съответните цели.
Подходящият електрически инструмент осигурява безопасното и по-добро извършване на работните дейности при предвидените номинални параметри.
 - Не използвайте електрическия инструмент, ако не може да бъде включен или изключен от съответния старт бутон или превключвател.
Всеки електрически инструмент, който не може да се контролира от превключвателя, е опасен и подлежи на ремонт.
 - Изключете щепсела на инструмента от източника на захранване и/или извадете батерийния пакет от инструмента, ако той позволява сваляне, преди да извършвате настройки, при смяна на приставки или при съхранение.
Тези предпазни мерки намаляват риска от случайно и нежелано включване на електрическия инструмент.
 - Съхранявайте неизползваните електрически инструменти далеч от достъп на деца и не позволявайте на лица, незапознати с начина на работа с инструментите и тези инструкции, да работят с тях.
Електрическите инструменти представляват опасност в ръцете на неопитни лица.
 - Поддържайте електроинструментите и аксесоарите. Проверявайте центровката и закрепването на подвижните части, проверявайте за повредени части, които могат да се отразят на работата на електрическите инструменти. Ако установите повреди, отстранете ги преди да използвате електрическите инструменти.
Много злополуки се дължат на лоша поддръжка на електрическите инструменти.
 - Поддържайте режещите инструменти заточени и чисти.
Правилно поддържаните режещи инструменти, с наточени режещи елементи, се управляват и контролират по-лесно.
 - Използвайте електрически инструменти, приставки и аксесоари, и т.н., съгласно тези инструкции, като вземете предвид работните условия и вида работи, които ще се извършват.
Използване на електрическите инструменти за работи, различни от тези, за които са предвидени, може да доведе до повишен риск и опасни ситуации.
 - Пазете ръкохватките и повърхностите за захващане сухи, чисти, без масло и грес.
Хлъзгавите ръкохватки и повърхности за захващане не позволяват безопасната работа и управление на инструмента в неочаквани ситуации.
- 5) Експлоатация и поддръжка на електрически инструменти захранвани от батерии
- Зареджайте уредите само със зарядните устройства, посочени от производителя.
Зарядно устройство, подходящо за един тип батерии, може да създаде риск от пожар при използване за друг тип батерии.
 - Използвайте електрическите инструменти само с определения за тях тип батерии.
Използването на друг тип батерии създава риск от нараняване и пожар.
 - Когато не използвате батериите, те трябва да се съхраняват далеч от други метални предмети като кламери, монети, ключове, гвоздеи, винтове или други малки метални предмети, които могат да осъществят контакт между клемите им.
Контакт между клемите на батериите може да доведе от искри или пожар.
 - При неподходящи условия на съхранение, батериите могат да изтенат; избягвайте контакт. Ако случайно влезете в контакт с електrolитната течност, изплакнете обилно с вода. Ако попадне електrolит в очите, изплакнете обилно и потърсете медицинска помощ.
Електrolитът на батериите може да причини възпаление или изгаряния.
 - Не използвайте батерия или инструмент, които са повредени или модифицирани.
Повредените или модифицирани батерии могат да имат непредвидимо поведение, което да доведе до пожар, експлозия или риск от нараняване.
 - Не излагайте батерията или инструмента на огън или на прекалено висока температура.
Излагането на огън или на температура над 130°C може да предизвика експлозия.
 - Следвайте всички инструкции за зареждане и не зареждайте батерията или инструмента извън температурния диапазон, указан в инструкциите.
Неправилното зареждане или зареждане при температури извън определения диапазон може да повреди батерията и да увеличи риска от пожар.
- 6) Обслужване
- Обслужването на електрическите инструменти трябва да се извършва само от квалифицирани сервизни работници, при използване на оригинални резервни части.
Това ще гарантира безопасността при работа с електрическите инструменти.
 - Никога не обслужвайте повредени батерии.
Обслужването на батериите трябва да се извършва само от производителя или от оторизираните доставчици на услуги.

ВНИМАНИЕ

Не допускате в зоната на работа деца и възрастни хора.

Когато не използвате електрическите инструменти, съхранявайте ги далеч от достъп на деца и възрастни хора.

ПРЕДУПРЕЖДЕНИЯ ЗА БЕЗОПАСНОСТ ЗА БЕЗЖИЧЕН ВЕРИЖЕН ТРИОН

1) Общи предупреждения за безопасност на верижен трион

а) Този верижен трион не е предназначен за рязане на дървета. Използването на верижния трион за операции, различни от предвидените, може да доведе до сериозни наранявания на оператора или странични лица.

- b) Операторът трябва да бъде обучен в техниките за безопасна катерене и в използването на цялото препоръчано допълнително оборудване за безопасност, като например предпазни колани, примки, ремъци, въжета и карабинери, както и други системи за задържане на падането на оператора и на триона.
- За да се избегне опасна ситуация, определянето на сигурно място на дървото за всяка работна позиция е от съществено значение.
- c) Носете предпазни средства за очите, ушите и главата, предмишниците, ръцете, краката и стъпалата, които са подходящи за катерене по дърветата. Подходящото защитно оборудване ще намали нараняванията от летящи отломки или от случаен контакт с веригата на триона.
- d) **Режете само дърво. Не използвайте верижния трион за непредвидени цели. Например: не използвайте верижния трион за рязане на метал, пластмаса, зидария или недървени строителни материали.** Използването на верижния трион не по предназначение може да доведе до повишен риск и опасни ситуации.
- e) **Винаги дръжте верижния трион с дясната ръка за задната ръкохватка и с лявата ръка за предната ръкохватка.** Никога не разменяйте позициите на ръцете, тъй като това увеличава риска от нараняване.
- f) **Дръжте верижния трион само за изолираните ръкохватки, тъй като веригата на триона може да влезе в контакт със скрити проводници.** Веригите на триона, които контактуват с „активен“ проводник, могат да направят откритите метални части на верижния трион „активни“ и това да доведе до токов удар за оператора.
- g) **Пазете всички части от тялото си от верижния трион, когато той работи. Преди да включите верижния трион, се уверете, че веригата не се допира нитоде.** Един миг невнимание по време на работа с верижен трион може да доведе до закачане на веригата в дрехите или тялото ви.
- h) **Ногата режете клон, който е под напрежение, внимавайте за обратен удар.** Когато напрежението в дървото се освободи, клонът може да отскочи и да ви удари и/или да извади верижния трион от контрол.
- i) **Бъдете изключително внимателни, когато режете тънки клони.** Тънките материали може да се закачат във верижния трион и да създадат камшичен удар или да нарушат баланса ви.
- j) **Следвайте всички инструкции при почистване на задръстен материал, съхранение или обслужване на верижния трион. Уверете се, че превключвателят е изключен и батерията е извадена.** Неочакваното задействане на верижния трион по време на почистване на задръстен материал или обслужване може да доведе до сериозни наранявания.
- k) **Носете верижния трион в изключено състояние, за предната ръкохватка и на разстояние от тялото си.** Когато транспортирате или съхранявате верижния трион, винаги поставяйте налфа на водещата шина. Правилното боравене с верижния трион ще намали вероятността за случаен контакт с движещата се верига.
- l) **Спазвайте инструкциите за смазване, обтягане на веригата и смяна на шината и веригата.** Верига, която не е правилно опъната или смазана, може да се съхса или да увеличи риска от обратен удар.
- 2) **Причини и начини за предотвратяване на обратен удар:**
- Обратен удар може да се получи, когато носът, или върхът, на водещата шина докосне предмет, или когато дървото се наклони и защите веригата в среза. (Фиг. 2)
- В някои случаи допирането на върха може да причини внезапен обратен удар, при който шината да бъде отблъсната нагоре и към оператора. Притискането на веригата при върха на водещата шина може да оттласне шината бързо назад към оператора.
- Във всеки от тези случаи може да загубите контрол над триона и да пострадате сериозно. Не разчитайте само на вградените в триона защитни устройства. Вие, като оператор на верижен трион, трябва да предприемете няколко стъпки за предотвратяване на инциденти.
- Откатът е резултат от неправилна употреба на машината и/или неправилни работни процедури или условия и може да бъде избегнат чрез предприемане на подходящи предпазни мерки, както е посочено по-долу:
- a) **Дръжте верижния трион здраво, с две ръце, обхващайки ръкохватката с палец и пръсти срещуположно, нато тялото и ръцете ви са разположени по подходящ начин за противодействие на силата на обратния удар.** (Фиг. 3) Силата на обратния удар може да се контролира от оператора, ако се спазват предпазните мерки. Не пускайте верижния трион.
- b) **Не се пресягайте.** Това ще помогне да се избегне случаен контакт на върха и позволява по-добър контрол на верижния трион в неочаквани ситуации.
- c) **Използвайте само резервни направляващи шини и вериги за трион, посочени от производителя.** Неправилните резервни направляващи шини и вериги за трион могат да доведат до скъсване на веригата и/или до откат.
- d) **Спазвайте инструкциите на производителя относно заточването и поддръжката на ренещата верига.** Намалването на височината на ограничителите на подаването може да увеличи случаите на обратен удар.

ДОПЪЛНИТЕЛНИ ПРЕДУПРЕЖДЕНИЯ ЗА БЕЗОПАСНОСТ

1. Работете без напрежение. Винаги поддържайте тялото си топло.
2. Пазете всички части от тялото си от верижния трион, когато той работи.
3. Преди да започнете работа, помислете какво включва тя и спазвайте мерките за безопасност, за да избегнете инциденти и наранявания.
4. Не работете при лошо време (силен вятър, дъжд, сняг, мъгла) или при опасност от падащи камъни или свлачища.
При лошо време преценката ви може да бъде нарушена и вибрациите могат да причинят нещастен случай.
5. Не използвайте уреда при слаба видимост (при лошо време или нощем). Също така не използвайте уреда по време или след дъжд.
Нестабилната опора или загубата на равновесие могат да доведат до инцидент.

6. Проверете водещата шина и веригата, преди да включите уреда.
 - Ако шината или веригата са пропукани, или ако има издраскване или изкривяване, не използвайте уреда.
 - Уверете се, че шината и веригата са надеждно монтирани. Ако при шината или веригата има счупване или разместване, е възможен инцидент.
7. Преди да започнете работа, проверете дали превключвателят не се задейства, докато е натиснат лостът за заключване.
 - Ако уредът не работи правилно, незабавно спрете да го използвате и го дайте на ремонт в оторизиран сервизен център на HIKOKI.
8. Монтирайте веригата правилно, като спазвате инструкциите в ръководството за експлоатация.
 - При неправилен монтаж веригата ще се извади от водещата шина и е възможно нараняване.
9. Никога не отстранявайте никое от предпазните устройства, с които е оборудван верижният трион (спирачка на веригата, блокиращ лост, уловител на веригата и т.н.).
 - Не правете изменения по тях и не ги неутрализирайте.
 - Възможно е нараняване.
10. В следните случаи изключете уреда и се уверете, че веригата е спряла да се върти:
 - Когато не се използва.
 - Когато сменят мястото на работа.
 - Когато проверявате, регулирате или сменят веригата, водещата шина, калъфа за веригата или друга част.
 - Когато доливате верижно масло.
 - Когато отстраняват прах и др. от тялото.
 - Когато премахват препятствия, отпадъци или дървесен прах от работната зона.
 - Когато оставяте уреда или се отдалечавате от него.
 - Ако усетите или предвиждате опасност. Ако веригата продължи да се движи, е възможен инцидент.
11. По принцип с уреда се работи самостоятелно. Когато в работата участват повече хора, между тях трябва да има достатъчно разстояние.
12. Стойте на повече от 15 m от други хора.
 - Освен това всички работници трябва да бъдат на повече от 15 m един от друг.
 - Съществува риск от удар от парчета и други инциденти.
 - Предварително уточнете начина за предупреждаване на другите работници (със свирка и др.).
13. Преди рязане на изправени дървета направете следното:
 - Определете мястото за безопасно отстъпление преди да започнете рязането.
 - Махнете препятствията (напр. клони, храсти) предварително.
14. Ако по време на употреба работата на уреда се влоши или забележите необичаен шум или вибрации, незабавно изключете уреда, спрете да го използвате и го занесете за проверка или ремонт в оторизиран сервизен център на HIKOKI.
 - Ако продължите да го използвате, има опасност от нараняване.
15. Ако уредът бъде изпуснат или изложен на удар, проверете внимателно за повреди или пукнатини и се уверете, че няма деформации.
 - Ако уредът е повреден, пропукан или деформиран, има опасност от нараняване.
16. Когато транспортирате уреда с кола, трябва да го закрепите неподвижно.
 - Има опасност от инцидент.
17. Не включвайте уреда, докато веригата е с калъф.
 - Възможно е нараняване.
18. Уверете се, че в дървения материал няма пирони и други чужди тела.
 - Ако веригата удари пирон и др., е възможен инцидент.
19. За да избегнете заклиняване на водещата шина в материала, когато режете към края или когато сте изложени на тежестта на материала, инсталирайте поддържаща платформа близо до мястото на рязане.
 - Ако водещата шина се заклини, е възможно нараняване.
20. Ако уредът ще се транспортира или съхранява след употреба, или махнете веригата на триона, или сложете калъфа й.
 - При контакт на веригата с тялото има опасност от нараняване.
21. Грижете се добре за уреда.
 - За да си осигурите безопасна и ефикасна работа, се грижете добре за рещещата верига, така че тя да работи оптимално.
 - При смяна на веригата или водещата шина, при поддръжка на тялото, пълнене на масло и др. спазвайте инструкциите в ръководството за експлоатация.
22. Носете уреда на сервиз.
 - Не модифицирайте продукта, тъй като той вече отговаря на приложимите стандарти за безопасност.
 - За всички ремонтни работи се обръщайте към оторизиран сервизен център на HIKOKI.
 - Опитите да ремонтирате уреда сами може да доведат до инцидент или нараняване.
23. Съхранявайте надлежно уреда, когато не го използвате.
 - Източете верижното масло и го приберете (и заключете) на сухо място, недостъпно за деца.
24. Ако предупредителният стикер се е изтрил, обелил или повредил по друг начин, сложете нов.
 - За предупредителни стикери се обрънете към оторизиран сервизен център на HIKOKI.
25. По време на работа спазвайте приложимите местни правила или разпоредби.
26. Уверете се, че батерията е добре и здраво поставена. Ако е и най-малко разхлабен, може да се извади и да причини инцидент.
27. Не използвайте продукта, ако уредът или клемите на батерията (за монтаж на батерията) са деформирани.
 - Поставянето на батерията може да причини късо съединение, което може да доведе до поява на дим или запалване.
28. Поддържайте клемите на инструмента (за монтаж на батерията) чисти от пръст и прах.
 - Преди работа се уверете, че в зоната на клемите няма натрупани прах и стружки.
 - По време на работа се опитвайте да избегнете попадането на стружки или прах върху батерията.
 - При прекратяване на работа или след употреба не оставяйте инструмента на място, където може да бъде изложен на прах и стружки.
 - Неспазването на това може да причини късо съединение, което може да доведе до поява на дим или запалване.
29. Винаги използвайте инструмента и батерията при температури между -5°C и 40°C.

ПРЕДПАЗНИ МЕРКИ ЗА БАТЕРИЯТА И ЗАРЯДНОТО УСТРОЙСТВО (продават се отделно)

1. Винаги зареждайте батерията при температура от 0°C до 40°C. Температура, по-ниска от 0°C, ще доведе до прекомерно зареждане, което е опасно. Батерията не може да се зарежда при температура по-висока от 40°C. Най-подходящата температура за зареждане е 20°C–25°C.
2. Не използвайте зарядното устройство непрекъснато. Когато едно зареждане приключи, оставете зарядното устройство за около 15 минути преди следващото зареждане на батерия.
3. Не допускайте навлизането на чужди тела в отвора за свързване на акумулаторни батерии.
4. Никога не разглобявайте акумулаторните батерии или зарядното устройство.
5. Никога не давайте на късо акумулаторните батерии. Късо съединение може да причини голям електрически ток и прегряване. Това може да доведе до повреда на батерията.
6. Не изхвърляйте батерия в огън. Ако батерията изгори, тя може да експлодира.
7. Използването на изтощена батерия ще повреди зарядното устройство.
8. Върнете батерията в магазина, от който е закупена, веднага след като цикъла на живот на батерията стане прекалено къс, за да се използва. Не изхвърляйте изтощени батерии.
9. Не поставяйте предмети във вентилационните отвори на зарядното устройство. Вкарването на метални или запалими предмети във вентилационните отвори ще доведе до опасност от електрически удар или ще повредят зарядното устройство.

ПРЕДУПРЕЖДЕНИЯ ЗА ЛИТИЕВО-ЙОННАТА БАТЕРИЯ

За да удължите живота на литиево-йонната батерия, тя има защитна функция за прекъсване на подаването на заряд.

В случаите 1 до 3, описани по-долу, когато използвате това изделие, дори при натискане на спусъка, моторът може да спре. Това не е в следствие на повреда, а на защитна функция.

1. Когато разрядът на батерията намалее значително, моторът спира. В такъв случай заредете батерията незабавно.
2. Ако инструментът е бил претоварен, моторът може да спре. В този случай, освободете спусъка и отстранете причината за претоварване. След това може да използвате уреда отново.
3. Ако батерията е прегряла при претоварване, тя може да откаже да работи. В този случай, спрете използването ѝ, и я оставете да се охлади. След това може да използвате уреда отново.

Освен това, моля, спазвайте следните предупреждения.

ПРЕДУПРЕЖДЕНИЕ

За да предотвратите разредждане на батерията, загряване, поява на дим, запалване и експлозия, уверете се, че спазвате указанията за безопасност.

1. Уверете се, че по батерията не се натрупват прах и стружки.
 - Пазете батерията от прах и стружки по време на работа.
 - Не допускайте по батерията да се натрупват прах и стружки по време на работа.
 - Не съхранявайте неизползваните батерии на места, където са изложени на въздействието на прах и стружки.
 - Преди да приберете батерията, отстранете евентуално натрупани стружки и прах, и не я дръжте на едно място с метални предмети (винтове, пирони и др.).
2. Пазете батерията от пробиване с остри предмети като гвоздеи, от удар с чук, настъпване, или от силен физически удар.
3. Не използвайте видимо повредена или деформирана батерия.
4. Не използвайте батерията за цели, различни от предназначението ѝ.
5. Ако батерията не може да се зареди напълно, дори след като изтече препоръчвания период от време, незабавно прекратете последващи опити за зареждане.
6. Не излагайте батерията на високи температури или налягане, не поставяйте в микровълнова фурна, сушилня или контейнери под високо налягане.
7. При установяване на теч или неприятна миризма от батерията, не излагайте на въздействието на силна топлина или открити пламъци.
8. Не използвайте батерията в мета, където се генерира силно статично електричество.
9. Ако батерията тече, има неприятна миризма, загрява или се обезцвети и деформира, или ако се появят необичайни признаци по време на употреба, презареждане или съхранение, незабавно я извадете от оборудването или от зарядното устройство и не я използвайте.
10. Не потапяйте батерията и не позволявайте навлизането на течности в нея. Проникването на проводими течности като например вода, може да доведе до повреди и да причини пожар или експлозия. Съхранявайте батерията на хладно и сухо място, далеч от горими и леснозапалими материали. Избягвайте атмосфери с корозивни газове.

ВНИМАНИЕ

1. Ако електролит от батерията попадне в очите, не ги търкайте, а изплакнете обилно с чиста, напр. чешмяна, вода и потърсете незабавно лекарска помощ. Ако не се вземат мерки, електролитът може да причини очни проблеми.
2. Ако електролит от батерията попадне върху кожата или дрехите, незабавно измийте с чиста, напр. чешмяна, вода. Възможно е електролитът да причини кожно възпаление.
3. Ако при първото използване на батерията забележите ръжда, неприятен мирис, прегряване, обезцветяване, деформиране и/или други нередности, не я използвайте и я върнете на доставчика или търговеца, от който сте я закупили.

ПРЕДУПРЕЖДЕНИЕ

Ако токопроводим чужд предмет попадне в контакт с клемите на литиево-йонната батерия, може да се получи късо съединение, което да създаде опасност от пожар. Моля, спазвайте следните мерки при съхранение на батерията.

- Не слагайте токопроводими парчета, пирони, стоманена, медна или друга тел в кутията за съхранение.
- Или сложете батерията в уреда, или я приберете, като първо поставете напана ѝ, така че вентилационните отвори да се скрият, за да предотвратите късо съединение (вижте Фиг. 4).

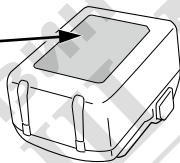
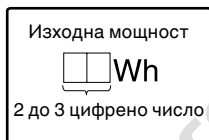
ОТНОСНО ТРАНСПОРТА НА ЛИТИЕВО-ЙОННА БАТЕРИЯ

При транспортиране на литиево-йонна батерия, моля спазвайте следните предпазни мерки.

ПРЕДУПРЕЖДЕНИЕ

Уведомете транспортната компания, че пратката съдържа литиево-йонна батерия, информирайте компанията за нейната изходна мощност и спазвайте инструкциите на транспортната компания, когато уреждате транспорта.

- Литиево-йонните батерии, които надвишават изходна мощност от 100 Wh, се считат за транспортна категория Опасни стоки и изискват прилагането на специални процедури.
- За транспортиране в чужбина трябва да спазите международните закони и правила и разпоредби на страната, до която се транспортират.

**ИМЕНА НА ЧАСТИТЕ
(Фиг. 1–Фиг. 43)**

①	Батерия (продава се отделно)	②8	Прозорче за масло
②	Заклучалка	②9	Регулатор на маслената помпа
③	Вентилационни отвори	③0	Верижна спирачка
④	Клеми	③1	Задействане
⑤	Капак на батерията	③2	Освобождаване
⑥	Поставяне	③3	Индикаторен ключ (за заряд на батерията)
⑦	Изваждане	③4	Лампа на индикатор за нивото на батерията
⑧	Заклучващ лост	③5	Гребен
⑨	Спусък	③6	Задна (горна) ръкохватка
⑩	Лампа на индикатора за зареждане	③7	Предна ръкохватка
⑪	Гаечен ключ за комбинирани кутии	③8	Кръгла пила
⑫	Страничен капак	③9	1/5 от диаметъра на пилата
⑬	Гайка	④0	Ренде за дълбокомер
⑭	Винт за обтягане	④1	Плоска пила
⑮	Увеличаване на опъна	④2	Подаваща се глава на ограничителя
⑯	Намаляване на опъна	④3	Заобляне
⑰	Режеща верига	④4	Дюза за верижно масло
⑱	Водеща шина	④5	Канал
⑲	Верижно зъбно колело	④6	Маслен отвор
⑳	Посока на острието	④7	Захващащо устройство за верига
㉑	Илюстрация, показваща посоката на острието	④8	Прорези за вкарване на батерията
㉒	Болт	④9	Клема (Продукт)
㉓	Щифт на обтегача	⑤0	Пистолет за въздушна струя
㉔	Скоба	⑤1	Клема (Батерия)
㉕	Връх на водещата шина	⑤2	Прорези за вкарване
㉖	Водещо звено	⑤3	Кука
㉗	Верижно масло		

СПЕЦИФИКАЦИИ

1. Електрически инструмент

Модел		CS3625DC	CS3630DC
Напрежение		36 V	
Режеща верига	Тип	90PX-040X	90PX-045X
	Стъпка	9,5 мм (3/8")	
	Дебелина на водещото звено	1,1 мм (0,043")	
Водеща шина	Тип	104MLEA041	124MLEA041
	Размер (макс. дължина на рязане)	250 мм	300 мм
Верижно зъбно колело	Брой зъбци	6	
	Стъпка	9,5 мм (3/8")	
Скорост на веригата на празен ход		12,6 м/сек (760 м/мин.)	
Капацитет на масления резервоар		70 мл	
Батерията е налична за този инструмент		BSL36A18, BSL36B18	
Тегло*		2,0 кг	

* Тегло: Не са включени верига на трион, водеща шина, калъф на верига, масло, батерия

ЗАБЕЛЕЖКА

Благодарение на непрекъснатата програма за проучване и разработване на HiKOKI, спецификациите, посочени тук, са предмет на промяна без предизвестие.

2. Батерия (продава се отделно)

Модел	BSL36A18
Напрежение	36 V / 18 V*
Капацитет на батерията	2,5 Ah / 5,0 Ah*

* Самият инструмент автоматично ще превключи.

СТАНДАРТНИ АКСЕСОАРИ

В допълнение към основния комплект (1 комплект) са предоставени и аксесоарите и приставките, изброени на стр. 324.

Стандартните аксесоари са предмет на промяна без предупреждение.

ПРИЛОЖЕНИЯ

- Рязане на дървен материал/трупи
- Подрязване на градински дървета

ЗАРЕЖДАНЕ

Батерията и зарядното устройство не са включени към този продукт.

Преди да използвате електрическият инструмент, заредете батерията както следва.

1. Свържете кабела на зарядното устройство към контакт.

Когато включите кабела на зарядното устройство в контакт, светоиндикаторът за заряд ще мига в червено (на интервали от 1 секунда).

2. Поставете батерията в зарядното устройство.

Вкарайте батерията плътно в зарядното устройство, както е показано на **Фиг. 6** (на страница 2).

3. Зареждане

При поставяне на батерия в зарядното устройство, светоиндикаторът за заряд ще мига в синьо.

Когато батерията се зареди напълно, светоиндикаторът за заряд ще свети в зелено. (Вижте **Таблица 1**)

- (1) Индикации на светоиндикатора за заряд
Индикациите на светоиндикатора за заряд, отразяващи състоянието на зарядното устройство или акумулаторната батерия, са показани в **Таблица 1**.

Таблица 1

Статус на зарядното устройство	Състояние на индикаторната лампа	Значение на индикацията
Преди зареждане	ON/OFF през интервали от 0,5 секунди (ЧЕРВЕНО) ■ ■ ■ ■ ■ ■ ■ ■ ■ ■	Свързано към източник на захранване *1
По време на зареждане	Светва за 0,5 сек на интервали от 1 сек. (СИЪНО) ■ ■ ■ ■ ■ ■ ■ ■ ■ ■	Заредена с по-малко от 50%
	Светва за 1 сек на интервали от 0,5 сек. (СИЪНО) ■ ■ ■ ■ ■ ■ ■ ■ ■ ■	Заредена с по-малко от 80%
	Свети непрекъснато (СИЪНО) ■■■■■■■■■■■■■■■■■■■■	Заредена на повече от 80%
Завършено зареждане	Свети непрекъснато (ЗЕЛЕНО) ■■■■■■■■■■■■■■■■■■■■ (Продължителен звук на зумер: около 6 секунди)	/
Режим готовност поради прегряване	ON/OFF през интервали от 0,3 секунди (ЧЕРВЕНО) ■ ■ ■ ■ ■ ■ ■ ■ ■ ■	Прегряла батерия. Зареждането не е възможно. *2
Невъзможно зареждане	ON/OFF през интервали от 0,1 секунди (ЛИЛАВО) ■■■■■■■■■■■■■■■■■■■■ (Прекъсващ звук на зумер: около 2 секунди)	Повреда в батерията или зарядното устройство *3

- *1 Ако червената лампа продължава да мига дори след поставяне на зарядното устройство, проверете дали батерията е поставена напълно.
- *2 Въпреки че зареждането ще започне, след като батерията се охлади, дори когато е оставена на място, най-добрата практика е да извадите батерията и да я оставите да се охлади на сенчесто, добре проветриво място, преди да я заредите.

- *3
 - Поставете батерията напълно.
 - Проверете дали по батерията или по клемите не са полепнали чужди тела.

<Ако зареждането отнема дълго време>

- Зареждането ще отнеме повече време при изключително ниски температури на околната среда. Зареждайте батерията на топло място (например на закрито).
- Не блокирайте въздушния отвор. В противен случай вътрешността ще се прегрее, което ще намали ефективността на зарядното устройство.
- Ако охлаждащият вентилатор не работи, свържете се с оторизиран сервизен център на HIKOKI за ремонт.

- (2) Относно температурата и времето за зареждане на акумулаторната батерия
Температурата и времето за зареждане ще бъдат тези, показани в Таблица 2.

Таблица 2

Модел	UC18YSL3	
Вид на батерията	Литиево-йонна	
Напрежение при зареждане	14,4–18 V	
Температури, при които батерията може да бъде заредена	0°C–50°C	
Време за зареждане на батерията до приблизителен капацитет. (При 20°C)	1,5 Ah	15 мин
	2,0 Ah	20 мин
	2,5 Ah	25 мин
	3,0 Ah	20 мин (BSL1430C, BSL1830C: 30 мин)
	4,0 Ah	26 мин (BSL1840M: 40 мин)
	5,0 Ah	32 мин
	6,0 Ah	38 мин
Многоволтова батерия	8,0 Ah	52 мин
	1,5 Ah (тяло x 2)	20 мин
	2,5 Ah (тяло x 2)	32 мин
	4,0 Ah (тяло x 2)	52 мин
Брой клетки на батерията	4–10	
Зарядно напрежение за USB	5 V	
Ток на зареждане за USB	2 A	
Тегло	0,6 кг	

ЗАБЕЛЕЖКА

Времето за зареждане може да варира според температурата и източника на напрежение.

ВНИМАНИЕ

Когато зарядното устройство се използва непрекъснато, може да загрее и да стане причина за отказ или повреда. След като завърши зареждането, оставете в покой зарядното устройство за 15 минути.

4. Изключете захранващия кабел на зарядното от мрежата.

5. Хванете добре зарядното устройство и издърпайте батерията.

ЗАБЕЛЕЖКА

Уверете се, че сте извадили батерията от зарядното устройство след употреба и я запазете.

Относно електрическите разряди при нови батерии и т.н.

Тъй като вътрешният химически състав на новите батерии или батерии, които не са били ползвани дълго време, не е активизиран, електрическият разряд може да е нисък при първа и втора употреба. Това е временно явление и нормалното време за зареждане ще бъде възстановено, като презаредите батериите 2–3 пъти.

Как да удължите работата на батериите.

- (1) Презареждайте батериите, преди да се изтощат напълно.
Когато усетите, че мощността на уреда намалява, спрете употреба и заредете батерията. Ако продължите работа с уреда и изхабите електрическия ток, батерията може да се повреди и животът ѝ ще бъде по-кратък.
- (2) Избягвайте презареждане при високи температури.
Зареждаемата батерия ще бъде гореща веднага след употреба. Ако в това състояние батерията се презареди веднага след употреба, вътрешният ѝ химически състав ще се влоши и животът на батерията ще се скъси. Оставете батерията и я заредете, след като е изстинала за известно време.

ВНИМАНИЕ

- Ако батерията се зарежда в загрято състояние след продължително излагане на пряка слънчева светлина или след непосредствено използване, светоиндикаторът за заряд на зарядното устройство светва за 0,3 секунди и изгасва за 0,3 секунди (изключен за 0,3 секунди). В такъв случай, първо оставете батерията да се охлади и след това започнете зареждането.
- Когато светоиндикаторът за заряд мига (на интервали от 0,2 секунди), проверете за чужди тела в конектора за батерия на зарядното устройство и ги отстранете. Ако няма чужди тела, вероятно батерията или зарядното устройство са повредени. Занесете ги в оторизиран сервизен център.

МОНТАЖ И ЕКСПЛОАТАЦИЯ

Действие	Фигура	Страница
Отстраняване и поставяне на батерия	5	2
Работа на превключвателя*1	7	2
Употреба на куката*2	19	4
Избор на приставки и аксесоари	—	325

*1 Действие на спусъка

Когато превключвателят е задействан при плъзгане на заключващия лост, веригата на триона се завърта. (Фиг. 7)

Ако заключващият лост не се плъзга, превключвателят не може да се задейства.

След натискане на спусъка веригата ще се върти, докато спусъкът е натиснат.

При отпускане на спусъка се задейства спирачка, която спира въртенето на веригата.

ПРЕДУПРЕЖДЕНИЕ

Не фиксирайте заключващия лост в плъзгащо се положение.

Ако спусъкът се задейства случайно, уредът може да се включи и да причини нараняване.

*2 Употреба на куката

ПРЕДУПРЕЖДЕНИЕ

Когато използвате куката, се погрижете уредът да бъде надеждно окачен, за да не падне.

Ако уредът падне, е възможен инцидент.

МОНТАЖ (СМЯНА) НА ВЕРИГАТА

ПРЕДУПРЕЖДЕНИЕ

○ За да предотвратите инциденти, винаги изключвайте устройството и изваждайте батерията.

○ Не използвайте други вериги или водещи шини освен посочените в „СПЕЦИФИКАЦИИ“.

ВНИМАНИЕ

Носете дебели ръкавици и внимавайте да не се нараните от веригата на триона.

ЗАБЕЛЕЖКА

○ Когато свалите веригата, почистете дървесния прах от маслената дюза, масления отвор и канала на водещата шина.

Натрупването на дървесен прах може да повреди уреда.

○ Използвайте правилния тип верига в съответствие със спецификациите.

Ако монтирате погрешен тип водеща шина, веригата може да се извади и да причини нараняване.

1. Сваляне на страничния капак (Фиг. 8)

Завъртете гайката и свалете страничния капак.

2. Демонтиране на веригата и водещата шина (Фиг. 9)

Завъртете винта за обтягане в посока „-“, за да осигурите малка хлабина във веригата на триона, след което я откачете от верижното колело. Отделете заедно с водещата шина в посоката, указана със стрелката.

3. Монтиране на новата верига върху верижното зъбно колело (Фиг. 10)

① Монтирайте веригата на триона от върха на водещата шина. Уверете се, че веригата на триона е ориентирана така, че острието да сочи в посоката, указана на илюстрацията под верижното зъбно колело.

② Поставете болта и обтегача на веригата в отвора на водещата шина, докато държите веригата и върха на водещата шина. Поставете края на веригата на триона върху верижното зъбно колело и монтирайте водещата шина към тялото на триона.

4. Поставяне на предния капак (Фиг. 11)

① Поставете страничния капак, като вкарете зъбчето в слота на тялото на триона. Уверете се, че веригата на триона не е хлабава от водещата шина.

② Завъртете гайката веднъж, за да я фиксирате временно.

Отстранете замърсяването около страничния капак преди да го поставите обратно.

5. Регулиране на опъна на веригата (Фиг. 12)

○ Докато повдигате върха на направляващата шина, завъртете винта за обтягане, за да регулирате обтягането на веригата на триона.

○ Завъртете винта за обтягане в положение „+“, за да увеличите обтягането на веригата на триона, и в положение „-“, за да го намалите.

6. Проверка на опъна на веригата (Фиг. 13)

Регулирайте опъна на веригата, така че разстоянието между водещото звено и шината да бъде от 0,5 до 1 мм, когато леко повдигате веригата приблизително по средата на шината.

7. Гайка за закрепване (Фиг. 14)

Когато регулирането е завършено, повдигнете водещата шина и затегнете гайката докрай.

ПРЕДУПРЕЖДЕНИЕ

След като регулирате напрежението на веригата на триона, уверете се, че гайката е напълно затегната.

Ако е разхлабен, има опасност от нараняване.

ПРОВЕРКА И ПОДГОТОВКА ПРЕДИ УПОТРЕБА

Преди употреба направете следната проверка и подготовка.

ПРЕДУПРЕЖДЕНИЕ

○ За да предотвратите инциденти, винаги изпълнявайте стъпките от 1 до 3, като се уверите, че батерията е извадена от корпуса.

○ Не фиксирайте заключващия лост в плъзгащо се положение.

Ако спусъкът се задейства случайно, уредът може да се включи и да причини нараняване.

1. Проверка за изключен спусък

○ Ако поставите батерията, без да знаете дали превключвателят е задействан, устройството може да заработи неочаквано, което може да доведе до злополука.

○ Когато превключвателят се задейства, докато заключващият лост е в плъзгащо се положение, устройството се включва, а когато превключвателят се освободи, устройството се изключва.

2. Проверка на опъна на веригата

○ Ако опънът на веригата не е оптимален, има риск от повреда на веригата или водещата шина. Вижте стъпки от 5 до 7 в „Монтаж (смяна) на веригата“ за постигане на оптимален опън.

○ Новите вериги са особено еластични, затова трябва да се проверяват редовно и да се правят нужните корекции.

○ Проверете също дали гайката е добре затегната.

3. Проверка на верижното масло

- Уредът се доставя без заредено верижно масло. Преди употреба напълнете масления резервоар с осигуреното верижно масло. (Фиг. 15)
- По време на работа периодично проверявайте прозрачето за маслото и доливайте по необходимост.
- Когато осигуреното верижно масло свърши, използвайте верижно масло HIKOKI (продават се отделно) или еквивалентно верижно масло.
- Смазването с верижно масло става автоматично. Скоростта на подаване на масло за автоматично смазване е фабрично настроена на максимална степен.
За да намалите скоростта на подаване, завъртете регулатора на маслената помпа от дясната страна на прозрачето за маслото по посока на часовниковата стрелка. (Фиг. 16)

ЗАБЕЛЕЖКА

- Капацитетът на масления резервоар е около 70 ml. Уверете се, че няма течове на масло или преливане от масления резервоар при пълнене на масло за веригата.
 - Препоръчваме да се запасите с верижно масло. Ако продължите да работите без верижно масло, веригата може да прегрее или двигателят да се повреди.
 - Не допускате попадане на прах или други чужди тела в масления резервоар. Ако в масления резервоар попаднат прах и други чужди тела, уредът може да се повреди.
 - Оставеното в резервоара верижно масло може да протече поради конструкцията на уреда. Това не е признак за повреда, но мястото, където съхранявате уреда, може да се изцапа, затова бъдете внимателни.
Когато прибирате уреда, изпразнете масления резервоар и сложете под уреда парцал, който да поеме евентуални течове.
 - Доливайте масло приблизително на всеки 10 минути работа. (*Варира в зависимост от условията на употреба)
- 4. Инсталиране на батерията (Фиг. 5)**
Както е показано на Фиг. 5, натиснете батерията силно, така че да зашракне на място.

ВНИМАНИЕ

Закрепете надеждно батерията.

Ако батерията не е здраво закрепена, тя може да се откъчи и да се стигне до наранявания.

5. Проверка на работата на верижната спирачка (Фиг. 17)

ПРЕДУПРЕЖДЕНИЕ

- Въпреки че верижната спирачка е устройство за аварийно спиране, тя не е напълно надеждна. Работете внимателно, за да избегнете риска от обратен удар.
- Верижната спирачка се ползва в извънредни ситуации и при включване на уреда. Не я използвайте безразборно.
- Редовно почиствайте верижната спирачка, за да не се наруши нейното движение поради натрупване на дървесен прах и др.
- Верижната спирачка е важен елемент на безопасността.
Ако имате някакви притеснения относно работата на верижната спирачка, поискайте ремонт от вашия оторизиран сервизен център на HIKOKI.

Верижната спирачка е устройство за аварийно спиране, което спира веригата в случай на обратен удар и др., с цел намаляване на риска.

(Вижте „Причини и начини за предотвратяване на обратен удар“.)

За да задействате спирачката на веригата и да спрете веригата на триона, натиснете спирачката на веригата в посоката, указана със стрелката (3). За да освободите верижната спирачка, освободете превключвателя и издърпайте назад верижната спирачка.

ВНИМАНИЕ

Верижната спирачка функционира само когато захранването е включено. Проверете функционирането на верижната спирачка на място, когато няма хора или препятствия наблизо.

- (1) Натиснете превключвателя, докато плъзгате заключващия лост.
- (2) След като веригата на триона започне да се върти, натиснете верижната спирачка напред към веригата на триона.
- (3) Ако веригата на триона спре, верижната спирачка функционира както трябва. За да освободите спирачката, освободете превключвателя и издърпайте назад верижната спирачка.

6. Проверка на подаването на верижно масло (Фиг. 18)

- При включване на уреда верижното масло автоматично смазва веригата и шината.
- Ако 2 до 3 минути след включване на уреда не започне да излиза масло, проверете дали не се е натрупал дървесен прах около маслената дюза. (Вижте „Почистване на маслената дюза“.) (Вижте „Проверка на верижното масло“.)

ИНДИКАТОР ЗА НИВОТО НА БАТЕРИЯТА

Можете да проверите оставащия капацитет на батерията като натиснете превключвателя на индикатора за нивото на батерията, за да светне индикаторната лампа. (Фиг. 20, Таблица 3)

Индикаторът ще се изключи след около 3 секунди след като превключвателят на индикатора за оставащия заряд бъде натиснат.

Най-добре е да използвате индикатора за нивото на батерията за справка, тъй като има малка разлика, като например околната температура и състоянието на батерията.

Освен това индикаторът за нивото на батерията може да се различава от тези, които са в комплект с инструмент или зарядно устройство. (Батерията не е включена, продава се отделно)

Таблица 3

Състояние на лампата	Остатъчен заряд в батерията
	Свети; Остават над 75% от заряда на батерията
	Свети; От заряда на батерията остават 50%–75%.
	Свети; От заряда на батерията остават 25%–50%.
	Свети; От заряда на батерията остават по-малко от 25%
	Мига; Батерията е почти изцяло разредена. Заредете батерията при първа възможност
	Мига; Отдаването на мощност е спряно поради високата температура. Извадете батерията от инструмента и я оставете да се охлади напълно.
	Мига; Отдаването на мощност е спряно поради повреда или неизправност. Проблемът може да бъде батерията, така че моля свържете се с търговския си представител.

ЗАБЕЛЕЖКА

Пазете индикаторния панел от удар и счупване. Това може да създаде проблеми.

ПРОЦЕДУРИ ЗА РЯЗАНЕ

ПРЕДУПРЕЖДЕНИЕ

- Когато работите по дървета, носете подходящи предпазни средства за очите, главата, ръцете, краката и ръцете си, както и противохлъзгачи се предпазни средства за краката.
- Преди работа се уверете, че верижната спирачка работи.
- По време на работа дръжте здраво ръкохватките с две ръце. (Фиг. 3)
- Когато режете дърво отдолу, внимавайте веригата да не се удари в дървото. Ако уредът отскочи назад, има опасност от нараняване.
- При прекъсване на работата или след работа, винаги изключвайте устройството и изваждайте батерията от основния корпус.

Винаги следете работното място и околността за предмети, които могат да причинят наранявания, инциденти или повреди, и, ако има такива, ги отстранявайте предварително.

По-специално, когато определяте позицията си за работа, се погрижете тя да е стабилна и да няма предмети, в които бихте могли да се спънете.

① Уверете се, че уредът е изключен

Ако поставите батерията, незнаейки, че спусъкът е задействан, уредът може да се включи неочаквано и да причини инцидент.

② Инсталиране на батерията (Фиг. 5)

Както е показано на Фиг. 5, натиснете батерията силно, така че да защракне на място.

③ Задействане на спусъка

След като се уверите, че веригата не е в контакт с материала, натиснете спусъка и започнете рязането, когато скоростта на веригата се увеличи.

ВНИМАНИЕ

- Когато включвате уреда, се уверете, че веригата не е в контакт с материала или с нещо друго.
- По време на работа не допускайте веригата да влезе в контакт с друг материал или предмет. По-специално, когато приключите с рязането, пазете веригата от контакт със земята.

ЗАБЕЛЕЖКА

Доливайте масло своевременно, за да не се свърши.

1. Общи процедури за рязане

- (1) Включете захранването, държейки триона леко настрана от дървото за рязане. Започнете рязането чак след като уредът достигне пълна скорост.
- (2) Когато режете тънко парче дърво, опрете основата на шината в дървото и режете в посока надолу, както е показано на Фиг. 21.
- (3) Когато режете дебело парче дърво, притиснете шипа от предната част на уреда към дървото и го разрежете с помощта на лост, като използвате шипа като опорна точка, както е показано на Фиг. 22.
- (4) Когато режете дърво хоризонтално, обърнете уреда надясно, така че шината да е отдолу, и дръжте горната част на предната ръкохватка с лявата си ръка. Дръжте направляващата шина хоризонтално и поставете шипа, който се намира в предната част на тялото на уреда, върху лумбала. Използвайте гребена като опорна точка на завъртане и режете дървото, завъртайки задната ръкохватка надясно. (Фиг. 23)
- (5) Когато режете дърво отдолу, опрете леко горната част на шината в дървото. (Фиг. 24)
- (6) Преди работа се запознайте подробно с инструкциите и преминете практическо обучение или поне се упражнявате с рязане на трупи върху магаре.
- (7) Когато режете трупи или дървени материали, които нямат опора, осигурете подходяща опора, като ги закрепите неподвижно върху магаре или по друг начин.

ВНИМАНИЕ

- Когато режете дърво отдолу, има опасност уредът да отскочи към вас, ако веригата удари силно дървото.
- Не режете докрай дървото, започвайки отдолу, тъй като има опасност шината да отхвъркне нагоре безконтролно, когато завършите рязането.
- Не допускайте включена верига да влезе в контакт със земята или с телена ограда.

2. Рязане на клони

- (1) Рязане на клони от право дърво:
Дебелите клони първоначално се режат от точка, която е на разстояние от ствола на дървото. Първо отрежете около една трета отдолу, а след това отрежете напълно клона отгоре. Накрая отрежете останалата част от клона, наравно със ствола на дървото. (Фиг. 25)

ВНИМАНИЕ

- Винаги се пазете от падащи клони.
 - Винаги бъдете нащрек за откат на веригата.
- (2) Рязане на клони от отсечени дървета:
Първо отрежете клоните, които не допират земята, а след това отрежете напълно клона отгоре. Накрая режете дебели клони, които допират земята, първо отрежете половината отгоре, след това целия клон отдолу. (Фиг. 26)

ВНИМАНИЕ

- Когато режете клони, които допират земята, внимавайте шината да не се заклини от натиска.
- В последния етап на рязането внимавайте трупът на дървото да не се изтърколи внезапно.

3. Рязане на трупи

Когато режете трупи, разположени по начина, показан на Фиг. 27, първо срежете около една трета отдолу, след това отрежете докрай отгоре. Когато режете труп, който е прострян над вдлъбнатина, както е показано на Фиг. 28, първо срежете около две трети отгоре, след това режете нагоре от долната страна.

ВНИМАНИЕ

- Внимавайте шината да не се заклини в дървото от натиска.
- Когато работите на наклон, винаги заставайте от горната страна на трупуите. Ако застанете от долната страна, отрязаните трупи може да се изтъркалят към вас.

4. Рязане на плоско поставен дървен труп

Уверете се, че дървеният труп е стабилен. Притиснете острието към дървения труп. Използвайте острието като опорна точка, за която дръжката може да бъде повдигната, за да улесните рязането. (Фиг. 29)

5. Рязане на дървен труп, поддържан от двата края

Започнете, като режете до дълбочина приблизително една трета отгоре, след което режете отдолу, за да завършите срязването. Водещата шина може да засядне в разреза на триона, ако се опитате да отрежете напълно през горната част. (Фиг. 30)

Предпазни мерки при рязане

Машабни операции или непрекъсната работа

Този инструмент е снабден със защитна верига против прегряване, която предпазва електронните части, контролиращи презареждащата се батерия. По време на продължителна употреба или по време на работа при високи натоварвания, генерирани от натиск върху инструмента, температурата на инструмента ще се повиши и ще задейства защитната верига против прегряване, която ще изключи инструмента.

Ако това се случи, оставете инструмента да се охлади за известно време. Когато температурата спадне, ще бъде възможно отново да използвате инструмента. Когато презареждащата се батерия трябва да се смени при продължителна работа, оставете инструмента да почине за около 15 минути.

Захват/натиск върху верижния трион

Винаги дръжте верижния трион здраво.

Освен това не прилагайте по-голям от необходимия натиск. Допълнителната сила, прилагана върху верижния трион по време на рязане, няма да увеличи скоростта на рязане. Това ще претовари двигателя, ще влоши ефективността и ще причини повреда на двигателя или шината.

Използвайте уреда, когато веригата работи с умерена скорост.

По-конкретно, когато веригата спре (засече) поради прекомерен натиск, може да предизвика нараняване или повреда на уреда.

Веригоуловител

Веригоуловителят е разположен на основното тяло точно под веригата, като функцията му е да предпази оператора да не бъде ударен от скъсаната верига.

○ Когато веригата се скъса, сменете я с нова съобразно инструкциите в „Монтаж (смяна) на веригата“.

ЗАТОЧВАНЕ НА ВЕРИГАТА

ПРЕДУПРЕЖДЕНИЕ

За да предотвратите злополуки, винаги изключвайте превключвателя и изваждайте батерията от основния корпус.

ВНИМАНИЕ

Винаги носете ръкавици, когато боравите с веригата.

ЗАБЕЛЕЖКА

Заточете веригата и регулирайте ограничителя на подаването, който се пада в центъра на шината, когато тя е монтирана към основното тяло.

Когато веригата се затъпи, двигателят и всяка част от тялото се натоварват и ефикасността намалява. Оптималната работа на уреда изисква честа поддръжка на веригата за поддържане на остротата ѝ.

1. Заточване на остриетата

Използвайте кръгла пила с диаметър 4 мм.

Кръглата пила трябва да бъде държана срещу острието на веригата по такъв начин, че една пета от нейния диаметър да излиза над върха на острието, както е показано на Фиг. 31.

Заточете остриетата, като дръжите кръглата пила под ъгъл 30° спрямо водещата шина, както е показано на Фиг. 32.

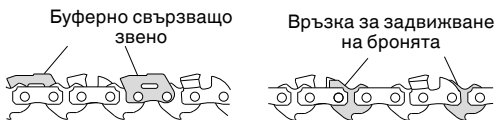
Пилете остриетата, като внимателно натискате кръглата пила по посока на ръкохватката.

Уверете се, че кръглата пила не докосва веригата на триона, когато изтегляте назад пилата.

Уверете се, че всички остриета на триона се пилат под един и същи ъгъл или ефективността на рязане на инструмента ще се влоши. Правилните ъгли за заточване на остриетата са показани на Фиг. 33. (Кръглата пила се продава отделно.)

2. Регулиране на дълбокомера ПРЕДУПРЕЖДЕНИЕ

- Не шлифовайте горната част на ремъка за връзване на бронята и задвижващата връзка на бронята и не причинявайте деформиране на посочените части.
- Регулирането на дълбокомерите трябва да бъде в съответствие с предварително определените размери и форми, в противен случай рискът от откат може да се увеличи, което да доведе до нараняване.



Дълбокомерите трябва да са изравнени по един и същ начин, защото се използват за регулиране на дълбочината на позицията, в която резачът се поставя в дървото.

Когато заточвате веригата на триона, задължително проверявайте дълбокомера на всеки два или три пъти. (Фиг. 34)

Поставете рендето с дълбокомер на веригата на триона, като оставите измервателния уред видим в канала, и използвайте плоска пила, за да срежете частта от рендето на дълбокомера. (Фиг. 35) (Рендето за дълбокомер и плоската пила се продават отделно.)

След като изпилите дълбокомера, закръглете от предната страна на дълбокомера, както е бил. (Фиг. 36)

След заточването сложете веригата във верижно масло, за да отмиете стружките.

Ако не отмиете стружките, веригата и шината бързо ще се износят.

Рендето с дълбокомер може да се използва и при заточване с кръгла пила. (Фиг. 37)

2. Почистване на страничния капак и верижното зъбно колело (Фиг. 38)

Почистете и отстранете всички натрупани стружки или прах в частите.

3. Почистване на маслената дюза (Фиг. 39)

Преди почистване на маслената дюза демонтирайте страничния капак и шината.

4. Почистване на водещата шина (Фиг. 40)

Когато каналът на шината или маслената дюза се замърсат с дървесен прах и подобни, омасляването може да бъде възпрепятствано и уредът може да се повреди.

След употреба и при смяна на веригата изваждайте шината и почиствайте дървесния прах от канала. (Вижте „Монтаж (смяна) на веригата“.)

5. Почистване на верижна спирачка (Фиг. 41)

Използвайте четка, за да премахнете всички натрупани стружки от празнината до тялото на триона.

6. Проверка на захващащото устройство на веригата (Фиг. 42)

Захващащото устройство на веригата е проектирано да предпазва оператора от сблъсък с веригата на триона, ако веригата е разхлабена или прекъсната.

Захващащото устройство на веригата е вградено в страничния капак.

Проверете и се уверете, че захващащото устройство на веригата не е повредено.

7. Проверка на монтажните винтове

Редовно инспектирайте всички фиксиращи винтове и се уверете, че са добре затегнати. Ако установите разхлабен винт, незабавно го затегнете. В противен случай се създава риск от сериозни злополуки.

8. Поддръжка на мотора

Намотките на двигателя са „сърцето“ на електрическият инструмент.

Упражнявайте особено внимание към намотките, тъй като могат да се повредят от попадане на влага и/или масло по тях.

9. Почистване на отделението за монтаж на батерията и батерията (Фиг. 43)

ПРЕДУПРЕЖДЕНИЕ

Носете предпазни очила и маска за прах, когато почиствате с пистолет за въздух.

В противен случай може да се стигне до вдишване или излагане на очите на отломки или прах.

Използвайте четка или пистолет с въздушна струя, за да премахнете всички натрупани стружки или прах и да поддържате триона чисто.

ЗАБЕЛЕЖКА

○ Допускането на натрупване на стърготини и прах по време на работа може да доведе до падане на батерията или други инциденти.

○ Допускането на натрупване на стружки и прах може да доведе до неизправности, включително и дефектен контакт между батерията и клемите.

○ След почистването, проверете дали батерията може лесно да се отдели и отново да се монтира към корпуса на инструмента.

10. Външно почистване

Почиствайте замърсения верижен трион с мека, суха кърпа или с кърпа, навлажнена в сапунена вода. Не използвайте хлорни разтворители, бензин или разреждател за бои, тъй като те ще разядат пластмасата.

ПОДДРЪЖКА И ПРОВЕРКА

След работа проверете всяка част и извършете съответните действия по поддръжката преди прибиране на уреда.

ПРЕДУПРЕЖДЕНИЕ

По време на поддръжка и проверка, винаги изключвайте устройството и изваждайте батерията от основния корпус.

ВНИМАНИЕ

Винаги носете ръкавици, когато боравите с веригата.

1. Проверка на веригите

○ Периодично проверявайте веригата. В случай на аномалия сменете веригата с нова съобразно инструкциите в „Монтаж (смяна) на веригата“.

○ Проверете опъна на веригата и се уверете, че е правилно обтегната.

○ Спрете да използвате уреда, когато веригата се затъпи, и я заточете съобразно инструкциите в „Заточване на веригата“.

○ След употреба внимателно смажете веригата и носещата шина срещу образуване на ръжда.

ЗАБЕЛЕЖКА

При почистване на страничния капак, верижното зъбно колело, маслената дюза на веригата и водещата шина, вижте процедурата „Монтаж (смяна) на веригата“ и свалете веригата на триона.

11. Съхранение

- Почистете напълно всички части. Покрийте металните части с тънък слой корозионен инхибитор.
- Не забравяйте да поправите всички повредени зони преди съхранение.
- Преди прибиране на уреда почистете всяка част, извършете съответните действия по поддръжката и сложете калъфа на шината.
- Съхранявайте инструмента и батерията при температура под 40°C на място, недостъпно за деца.

ЗАБЕЛЕЖКА

Съхранение на литиево-йонни батерии.

Уверете се, че литиево-йонните батерии са напълно заредени, преди да ги оставите за съхранение.

Продължително съхранение (3 месеца или повече) на непълно заредени батерии може да доведе до лоша работа, значително скъсяване на живота на батериите или да ги направи негодни за употреба. Въпреки това, батерии със значително скъсен живот могат да бъдат възстановени, чрез няколкократно зареждане и пълното им разреждане от два до пет пъти.

Ако полезният живот на батерията е значително съкратен, независимо от многократното зареждане и използване, считайте батерията за износена и сменете с нова.

ВНИМАНИЕ

При работата и поддръжката на електрическите инструменти трябва да се спазват националните разпоредби и стандарти за безопасност.

Важна информация за батерии за безжични електрически инструменти NiKOKI

Моля, винаги използвайте нашите оригинални батерии. Не гарантираме безопасността и работата на уреда, когато се използват батерии, различни от посочените от нас, или когато са правени промени по батериите (като разглобяване и подмяна на клетките или други вътрешни компоненти).

ГАРАНЦИЯ

Предоставяме гаранция за Електрически Инструменти NiKOKI съгласно специфичните местени законодателства на съответните държави. Настоящата гаранция не покрива дефекти или повреди, причинени от неправилно или небрежно използване, както и дължащи се на обичайно износване на компонентите. В случай на рекламация, моля, изпратете Електрическият Инструмент, в неразглобен вид, с ГАРАНЦИОННАТА КАРТА, продължителна в края на инструментите, на оторизиран сервизен център на NiKOKI.

Информация за шумово замърсяване и вибрации
Измерените стойности отговарят на изискванията на EN62841 и съответстват на ISO 4871.

CS3625DC

Измерено А-претеглено шумово ниво: 98 dB (A)

Измерено ниво на А-претеглено звуково налягане:

89 dB (A)

Неточност К: 3 dB (A).

CS3630DC

Измерено А-претеглено шумово ниво: 98 dB (A)

Измерено ниво на А-претеглено звуково налягане:

88 dB (A)

Неточност К: 3 dB (A).

Носете антифони.

Общи стойности на вибрации (векторна сума) определени съгласно EN62841.

CS3625DC

$a_h = 2,8$ м/сек.²

Неточност К = 1,5 м/сек.²

CS3630DC

$a_h = 3,0$ м/сек.²

Неточност К = 1,5 м/сек.²

Декларираната обща стойност на вибрациите и декларираната стойност на шумовите емисии са измерени в съответствие със стандартен метод за изпитване и могат да бъдат използвани за сравняване на един инструмент с друг.

Те могат да се използват и при предварителна оценка на експозицията.

ПРЕДУПРЕЖДЕНИЕ

- Излъчването на вибрации и шум по време на действителната употреба на електроинструмента може да се различава от декларираната обща стойност в зависимост от начините, по които се използва инструментът, особено какъв вид детайл се обработва; и

- Мерките за безопасност на оператора трябва да се базират на оценка на въздействието в реални условия (като се вземе предвид целият работен цикъл - времето, през което уредът е натоварен или работи на празен ход, и времето, през което е изключен).

ЗАБЕЛЕЖКА

NiKOKI провежда непрекъсната програма за проучвания и развитие, затова посочените тук спецификации подлежат на промяна без предизвестие.

ОТСТРАНЯВАНЕ НА НЕИЗПРАВНОСТИ

Използвайте инспекциите в таблицата по-долу, ако инструментът не функционира нормално. Ако с това проблемът не бъде отстранен, обърнете се към вашия дилър или към оторизирания сервизен център на HiKOKI.

Симптом	Възможна причина	Отстраняване
Двигателят работи, но веригата... <input type="radio"/> не се движи <input type="radio"/> не се движи свободно	Възможно е да е задействана верижната спирачка.	Освободете като дръпнете лоста на верижната спирачка към себе си.
	Веригата е прекалено опъната.	Проверете опъна на веригата и я отпуснете, ако е прекалено опъната.
	Веригата се изважда от верижното зъбно колело.	Проверете дали веригата на триона е правилно монтирана върху верижното зъбно колело.
	Вътре в страничния капак... → има натрупан дървесен прах → има чужди тела	Почистете страничния капак.
	В канала на водещата шина... → има натрупан дървесен прах → не постъпва масло	Почистете канала на водещата шина и масления отвор. Проверете има ли масло в масления резервоар и долейте при необходимост.
Затъпяване	Режещата верига... → е износена или острието е счупено → е ръждясала	Заточете веригата. Ако износването или счупването са сериозни, сложете нова верига.
	Посоката на веригата е обърната.	Монтирайте отново веригата в правилната посока.
	Веригата е недостатъчно опъната.	Проверете опъна на веригата и го увеличете, ако не е достатъчен.
Верижно масло <input type="radio"/> постъпва бавно <input type="radio"/> не излиза (спира)	Няма верижно масло в резервоара.	Долейте верижно масло.
	Маслената дюза е запушена.	Почистете маслената дюза.
Батерията не може да бъде инсталирана	При опит да поставите батерия, различна от тази за инструмента.	Моля инсталирайте батерия от мултиволтов тип.

