

K 2 Battery K 2 Battery Set



Deutsch	5
English	16
Français	27
Italiano	38
Nederlands	49
Español	60
Português	71
Dansk	82
Norsk	93
Svenska	104
Suomi	115
Ελληνικά	126
Türkçe	138
Русский	149
Magyar	162
Čeština	173
Slovenščina	184
Polski	195
Românește	206
Slovenčina	217
Hrvatski	228
Srpski	239
Български	250
Eesti	262
Latviešu	273
Lietuviškai	284
Українська	295
Қазақша	307



**Register
your product**

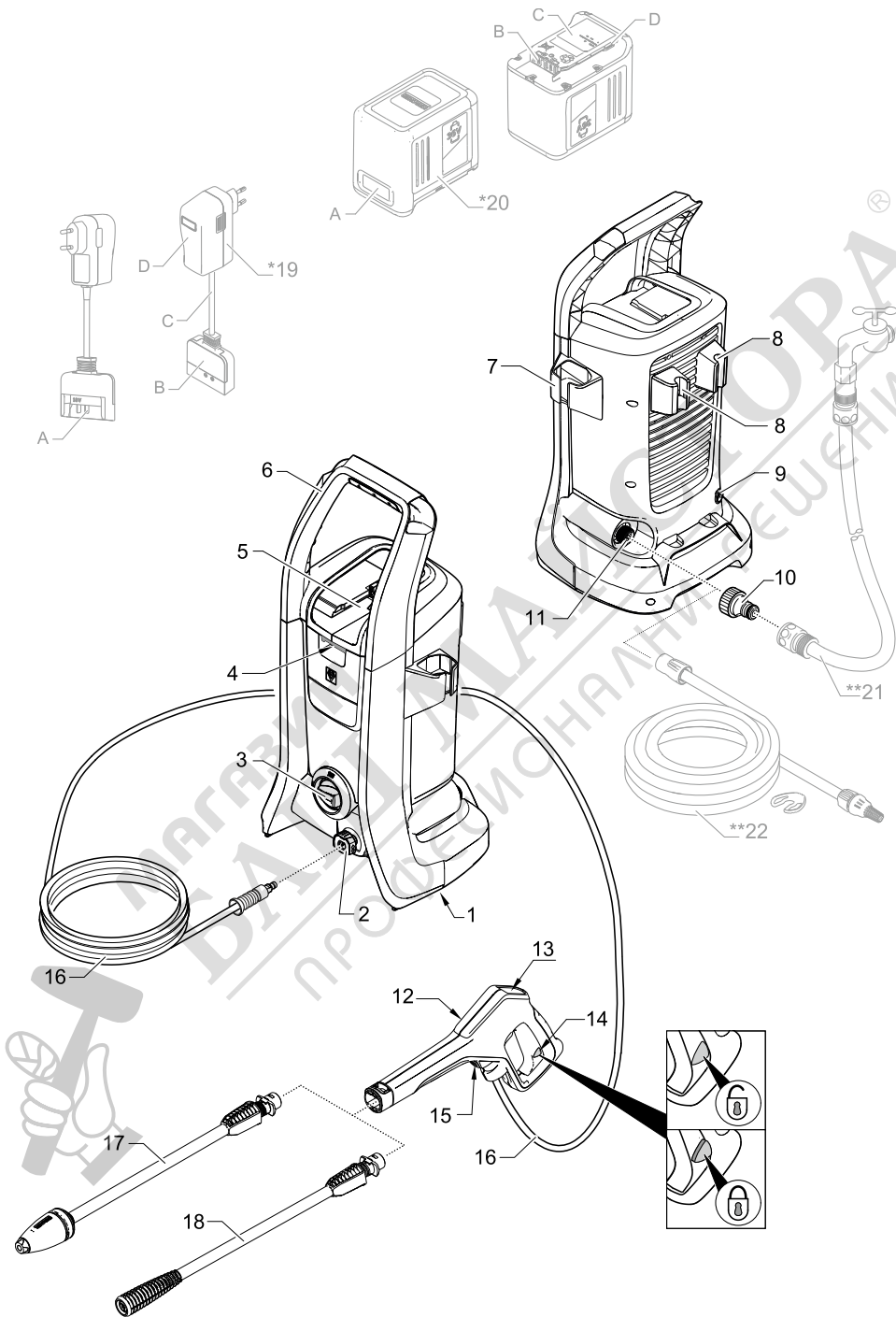
www.kaercher.com/welcome

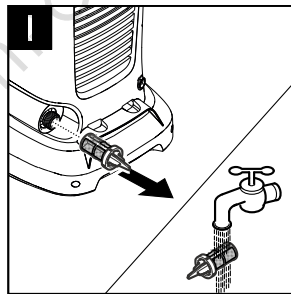
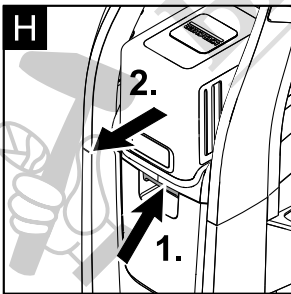
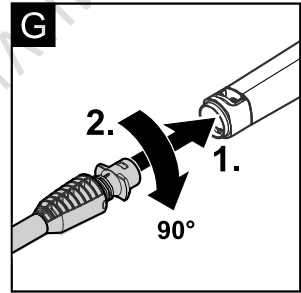
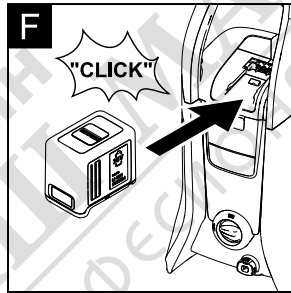
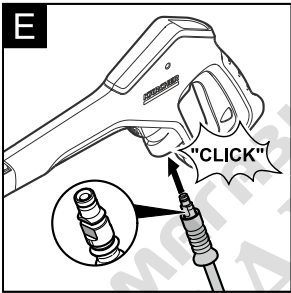
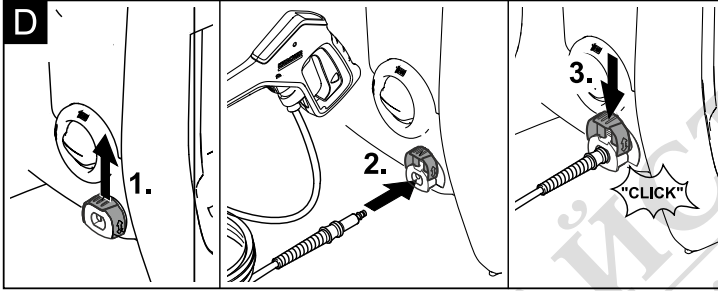
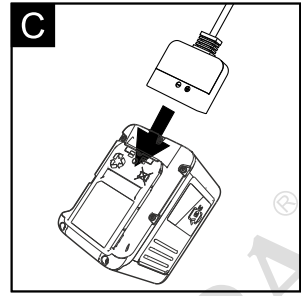
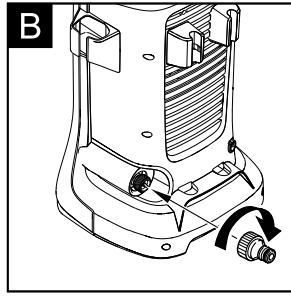
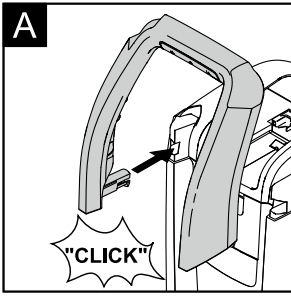


EAC



59679640 (03/23)





Съдържание

Указания за безопасност	BG 5
Употреба по предназначение	BG 10
Опазване на околната среда	BG 10
Обем на доставката	BG 10
Описание на уреда	BG 11
Монтаж	BG 11
Акумулираща батерия	BG 11
Пускане в експлоатация	BG 12
Експлоатация	BG 12
Транспорт	BG 13
Съхранение	BG 13
Почистване и грижи	BG 14
Помощ при неизправности	BG 14
Принадлежности и резервни части	BG 15
Гаранция	BG 15
Технически данни	BG 16
ЕС Декларация за съответствие .	BG 16

Указания за безопасност



Преди първото използване на Вашия уред прочетете това оригинално инструктуя упътване за работа, действайте според него и го запазете за покъсно използване или за следващия притежател.

Освен указанията в това ръководство трябва да се спазват и общовалидните законодателни предписания за безопасност и предпазване от несчастни случаи.

Предупредителните и указателните табелки на уреда дават важни напътствия за безопасна работа.

Степени на опасност

⚠ ОПАСНОСТ

Указание за непосредствено грозяща опасност, която води до тежки телесни наранявания или до смърт.

⚠ ПРЕДУПРЕЖДЕНИЕ

Указание за възможна опасна ситуация, която може да доведе до тежки телесни наранявания или до смърт.

⚠ ПРЕДПАЗЛИВОСТ

Указание за възможна опасна ситуация, която може да доведе до леки наранявания.

ВНИМАНИЕ

Указание за възможна опасна ситуация, която може да доведе до материални щети.

Сигурно боравене

⚠ ОПАСНОСТ

■ Потребителят трябва да използва уреда по предназначение. Той трябва да вземе под внимание местните условия и при работа с уреда да внимава за хората, намиращи се в близост.

■ Преди всяка експлоатация проверявайте за щети важните компоненти, като маркучите за работа под налягане, пистолета за ръчно пръскане и предпазните приспособления. Сменяйте незабавно повредените компоненти. Не пускайте в експлоата-

ция уреда с повредени компоненти.

- Силните струи под налягане могат при неправилно ползване да са опасни. Не насочвайте струята към хора, животни, активни електрически уреди или към самия уред.
- Не насочвайте струята под високо налягане към други хора или към самите себе си, за да почиствате облекло или обувки.
- Автомобилните гуми/вентилите на гуми могат да бъдат повредени от струята под високо налягане и да се спукат. Първи признак за това е обезцветяването на гумата. Повредените автомобилни гуми/вентили на гуми са опасни за живота. Спазвайте минимум 30 см разстояние на пръскане при почистването!

△ ПРЕДУПРЕЖДЕНИЕ

- Не използвайте уреда, ако в обсега му се намират други хора, дори ако те носят защитно облекло.
- Уредът не трябва да се използва от деца, младежи или неоторизирани лица.
- Този уред не е предназначен за това, да бъде използван от лица с ограничени физически, сензорни и умствени способности и липса на опит и/или липса

на познания, освен ако те са под надзора на отговарящо за тяхната безопасност лице или са получили от него инструкции, как да използват уреда.

- Децата не бива да играят с уреда.
- Децата трябва да бъдат под надзор, за да се гарантира, че няма да играят с уреда.
- △ **ПРЕДПАЗЛИВОСТ**
- Преди всички дейности с или по уреда установете устойчивостта, за да предотвратите злополуки или увреждания поради падане на уреда.
- Поради излизащата водна струя от дюзата под високо налягане, на пистолета за ръчно пръскане действа реактивна сила. Погрижете се за сигурен стоеж, дръжте здраво пистолета за ръчно пръскане и тръбата за разпръскване.
- Никога не оставяйте уреда без надзор, докато работи.

ВНИМАНИЕ

- При по-продължителни паузи при работа изключвайте уреда от прекъсвача на уреда.
- Не работете с уреда при температури под 0 °C.

Други опасности

⚠ ОПАСНОСТ

- **Забранена е експлоатацията в зони, в които има опасност от експлозии.**
- **Не пръскайте върху предмети, които съдържат опасни за здравето вещества (напр. азбест).**
- **Не пръскайте горими течности.**
- **Никога не засмуквайте съдържащи разтворители течности или не разреждени киселини и разтворители! Към тях спадат напр. бензин, разреждители за бои и нафта. Аерозолната мъгла е силно възпламенима, експлозивна и отровна. Не използвайте ацетон, не разреждени киселини и разтворители, тъй като те разяждат използваните на уреда материали.**
- **Дръжте опаковъчното фолио далече от обсега на деца, съществува опасност от задушаване!**

⚠ ПРЕДУПРЕЖДЕНИЕ

- **Съгласно валидните разпоредби уредът никога не бива да бъде експлоатиран без системен разделител към мрежата за питейна вода. Уверете се, че изводът на Вашата домашна водна система, на който ще работи уредът за почистване под налягане, е оборудван със**

системен разделител съгласно EN 12729 тип BA.

- **Водата, преминала през системния разделител, вече е негодна за пиене.**
- **Маркучите за работа под налягане, арматурите и куплунгите са важни за безопасността на уреда. Използвайте препоръчаните от производителя маркучи за работа под налягане, арматури и куплунги.**
- **При разделяне на хранящата маркуч или маркуча за работа под налягане след експлоатация от изводите може да изтече гореща вода.**

⚠ ПРЕДПАЗЛИВОСТ

- **За да избегнете злополуки или наранявания при избора на мястото за съхранение и при транспортиране, вземете под внимание теглото на уреда (вижте Технически данни).**

Работа с почистващо средство

⚠ ПРЕДУПРЕЖДЕНИЕ

- **Този уред е разработен за ползване на препарати за почистване, които се доставят или препоръчват от производителя. Използването на други препарати за почистване или химикали може да влоши надеждността и безопасността на уреда.**

- *Неправилното използване на почистващи препарати може да причини тежки наранявания или отравяния.*
- *Почистващите средства да се съхраняват на места, недостъпни за деца.*

Предпазни приспособления

△ ПРЕДПАЗЛИВОСТ

Предпазните приспособления служат за защита на потребителя и не бива да бъдат променяни или заобикаляни.

Прекъсвач на уреда

Прекъсвачът на уреда предотвратява непреднамереното пускане в експлоатация на уреда.

Блокировка на пистолета за ръчно пръскане

Блокировката спира лостъ на пистолета за ръчно пръскане и предотвратява непреднамерения старт на уреда.

Функция за автоматично спиране

Ако се освободи лостът на пистолета за ръчно пръскане, пневматичният контакт изключва помпата, струята под високо налягане прекъсва. Ако лостът се придърпа, отново включва помпата.

Защита от сух ход

След сух ход в продължение на 2 минути уредът се из-

ключва автоматично, за да се избегне повреда на помпата за високо налягане.

Лично защитно оборудване

△ ПРЕДПАЗЛИВОСТ

■ *За защита от напръскване с вода или мръсотия носете подходящо предпазно облекло и предпазни очила/маска.*

■ *По време на употребата на уреда за почистване под високо налягане могат да се образуват аерозоли. Вдишването на аерозоли може да има за последствие опасни за здравето увреждания.*

– *В зависимост от приложението могат да бъдат използвани напълно екранирани дюзи (напр. устройства за почистване на повърхности) за почистване под високо налягане, които значително намаляват изпускането на воднисти аерозоли.*

– *Използването на такова екраниране не е възможно при всички приложения.*

– *Ако не е възможно използване на напълно екранирана дюза, трябва да се използва респиратор от клас FFP 2 или подобен, в зависимост от околността за почистване.*

Символи на уреда



Не насочвайте струята под високо налягане към хора, животни, активно електрическо оборудване или към самия уред.

Уреда да се пази от замръзване.



Уредът не бива да се включва непосредствено към обществената мрежа за питейна вода.

Указания за безопасност - зарядно устройство

⚠ ОПАСНОСТ

- Преди всяко използване проверявайте хранващия блок на щепсела, свързващия кабел, адаптера за акумулиращата батерия и акумулиращата батерия за повреда. Не използвайте повече повредените уреди и ги сменяйте.
- Не отваряйте зарядното устройство. При повреда или дефект зарядното устройство трябва да бъде сменено.
- Зарядното устройство да не се използва във взривоопасна среда.
- Никога не докосвайте щепсела и контакта с влажни ръце.
- Зарядното устройство да не се използва в замърсено или мокро състояние.

- Да не се зареждат акумулатори (първични клетки), опасност от експлозия.

⚠ ПРЕДПАЗЛИВОСТ

- Напрежението от мрежата трябва да съвпада със зададеното напрежение на типовата табелка на зарядното устройство.
- Зарядното устройство да се използва само за зареждане на позволената акумулаторна батерия.
- Зареждането на акумулиращата батерия е разрешено единствено с приложеното оригинално зарядно устройство или с одобрено от KÄRCHER зарядно устройство.

ВНИМАНИЕ

- Не носете зарядното устройство за свързващия кабел.
- Дръжте свързващия кабел далече от топлина, остри ръбове, масло и движещи се части на уреди.
- Не покривайте хранващия блок на щепсела.
- Избягвайте удължителни кабели с разклонители и едновременна експлоатация на няколко уреда.
- Не навивайте свързващия кабел около хранващия блок на щепсела или адаптера за акумулиращата батерия, за да предотвратите повреди.

Символи върху зарядното устройство



Зарядното устройство да се пази от мокро и да се съхранява на сухо място. Уредът е предназначен само за използване в помещения, уреда да не се остава на дъжд.



Зарядното устройство има вграден предпазител с номинален ток 1 ампер.



Зарядното устройство отговаря на изискванията на клас защита II.

Указания за безопасност - акумулираща батерия


Задължително прочетете приложените към акумулиращата батерия указания за безопасност и ги спазвайте при употреба!


Употреба по предназначение


Използвайте уреда за почистване под високо налягане само в частни домакинства.


- за почистване на машини, автомобили, строителни конструкции, инструменти, фасади, тераси, градински уреди и др. с водна струя под високо налягане (ако е необходимо с добавка на почистващи препарати).
- с разрешени от KÄRCHER принадлежности, резервни части и почистващи препарати. Спазвайте указанията, приложени към почистващите препарати.

Опазване на околната среда

 Старите уреди съдържат ценни материали, подлежащи на рециклиране, които могат да бъдат употребени повторно. Батериите и акумулиращите батерии съдържат вещества, които не бива да попадат в околната среда. Моля отстранявайте старите уреди, както батерии или акумулиращи батерии като отпадък, опазвайки околната среда. Електрическите и електронните уреди често съдържат съставни части, които при неправилно боравене или неправилно изхвърляне могат да представляват потенциална опасност за човешкото здраве и за околната среда. Въпреки това за правилната експлоатация на уредите тези съставни части са необходими. Обозначените с този символ уреди не трябва да бъдат изхвърляни с битовите отпадъци.

 Опаковъчните материали могат да се рециклират. Моля отстранявайте опаковките като отпадъци, опазвайки околната среда

 Дейности по почистването, при които се отделя мръсна вода, съдържаща масла, например при миене на двигатели, миене на подове, може да се извършва само на места, където са предвидени резервоари за събиране на масла.

 Работата с почистващи препарати е позволена само върху устойчиви на течности работни повърхности с извод към канализацията за мръсна вода. Не допускате почистващите препарати да попадат във водните басейни или почвата.

Указания за съставките (REACH)

Актуална информация за съставките ще намерите на:

www.kaercher.com/REACH

Обем на доставката

Обемът на доставка на уреда е изобразен на опаковката. При разпаковане проверете дали съдържанието е пълно.

При липсващи принадлежности или при транспортни щети моля уведомете Вашия търговец.

Описание на уреда

В тази инструкция за употреба е описано максималното оборудване. В обема на доставка има разлики в зависимост от модела (вижте опаковката).

Вижте фигурите на разгъната страница 3

- 1 Типова табелка
- 2 Извод за високо налягане
- 3 Прекъсвачи на уреда „0/OFF“ / „I/ON“
- 4 Деблокиращ механизъм на акумулиращата батерия
- 5 Отделение на батерията
- 6 Дръжка за носене
- 7 Съхранение на пистолета за работа под високо налягане
- 8 Място за съхранение на стоманената тръба
- 9 Всмукателен маркуч за почистващо средство (с филтър)
- 10 Кулпунг за свързване към захранване с вода
- 11 Връзка за вода с вградена цедка
- 12 Пистолет за работа под високо налягане
- 13 Дисплей на пистолета за работа под високо налягане
MIX / STANDARD / BOOST
- 14 Блокировка на пистолета за ръчно пръскане
- 15 Бутон за отделяне на маркуча за високо налягане от пистолета за ръчно пръскане
- 16 Маркуч за работа под налягане
- 17 Тръба за разпръскване с мелачка за мръсотията
Работен режим: BOOST
За упорити замърсявания (по-кратко време на работа на акумулиращата батерия)
- 18 Тръба за разпръскване с единична дюза
Работен режим: STANDARD
За нормално почистване (по-дълго време на работа на акумулиращата батерия)

* Опционално

- 19 **Стандартно зарядно устройство Battery Power 36 V**
 - A Контакти за зареждане
 - B Адаптер за акумулиращата батерия
 - C Свързващ кабел
 - D Захранващ блок на щепсела
- 20 **Акумулираща батерия Battery Power 36/50**
 - A Дисплей на акумулиращата батерия
 - B Контакти
 - C Типова табелка
 - D Носач

** Допълнително е необходимо

- 21 Подсилен с текстил маркуч за вода със стандартен кулпунг.
Диаметър минимум 1/2 цол (13 mm)
Дължина минимум 7,5 m
- 22 KÄRCHER всмукателен маркуч SH 5 (каталожен номер 2.643-100.0)

Монтаж

Монтирайте приложените свободно към уреда части преди пускане в експлоатация.

Вижте фигурите на разгъната страница 4

Фигура **A**

→ Закрепване на транспортната дръжка.

Фигура **B**

→ Завийте кулпунга, доставен заедно с уреда, на мястото за свързване на уреда със захранването с вода.

Акумулираща батерия

За работата на уреда е необходима акумулираща батерия **Battery Power 36/50** или **Battery Power + 36/75**, както и зарядно устройство от платформата **KÄRCHER 36 V**.

Указание: Акумулиращата батерия Battery Power 36/25 не може да се използва.

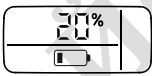



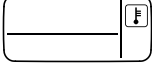

Дисплей на акумулиращата батерия

Акумулиращата батерия е оборудвана с дисплей, който непрекъснато предоставя информация за състоянието на зареждане, напредъка на зареждане и оставащото време на работа. Освен това се показват евентуални съобщения за грешки.

В зависимост от използвания уред показанието се променя при поставяне на акумулиращата батерия.

Указание: Новите акумулиращи батерии са само предварително заредени и преди първата употреба трябва да бъдат напълно заредени.

Дисплеят се активира при първия процес на зареждане.

Индикация	Значение
Съхранение на акумулиращата батерия	
	Състояние на зареждане на акумулиращата батерия, когато не се използва.
Употреба на акумулиращата батерия	
	Оставащо време на работа на акумулиращата батерия при употреба.
Зареждане на акумулиращата батерия	
	Оставащо време на зареждане на акумулиращата батерия при зареждане.
	Акумулираща батерия напълно заредена.
Индикация за грешка	
	Температурата на акумулиращата батерия е извън допустимите стойности или акумулиращата батерия е блокирана поради късо съединение (вж. Мощ при повреди).
	Акумулиращата батерия е дефектна и блокирана с цел безопасност. Не използвайте повече акумулиращата батерия и я изхвърлете като отпадък съгласно предписанията.

Зареждане на акумулиращата батерия

⚠ ПРЕДПАЗЛИВОСТ

Опасност от наранявания, опасност от повреди поради експлодираща акумулираща батерия! Зареждайте акумулиращите батерии единствено с предвиденото за целта зарядно устройство.

Фигура **C**

- Пъхнете акумулиращата батерия в адаптера за акумулиращата батерия на зарядното устройство.
- Включете захранващия блок на щепсела в контакта.
- Процесът на зареждане започва автоматично.
- По време на процеса на зареждане дисплеят на акумулиращата батерия показва оставащото време за зареждане в минути.
- Процесът на зареждане е приключил, когато дисплеят на акумулиращата батерия показва 100%.

Указание: Ако дисплеят не показва нищо, когато акумулиращата батерия е в зарядното устройство, капацитетът на акумулиращата батерия е изчерпан или много нисък. Когато акумулиращата батерия се е заредила достатъчно, дисплеят показва оставащото време на зареждане. **Ако след по-продължително време липсва индикация, акумулиращата батерия е дефектна и трябва да бъде сменена.**

- След зареждането извадете адаптера за акумулиращата батерия от акумулиращата батерия.
- Извадете захранващия блок на щепсела от контакта.

Указания:

- За да функционира правилно индикацията за състояние на зареждане, при първата употреба акумулиращата батерия трябва да бъде разредена до изключване на уреда.
- Новите акумулиращи батерии достигат пълния си капацитет след прилб. 5 цикъла на зареждане и разреждане.
- Преди употреба зареждайте допълнително акумулиращи батерии, които не са били използвани продължително време.
- При температури под 0 °C функционалната мощност на акумулиращата батерия спада.
- Продължително съхранение при температури над 20 °C може да намали капацитета на акумулиращата батерия.

Пускане в експлоатация

ВНИМАНИЕ

Не поставяйте уреда и акумулиращата батерия на място с директно слънчево греене.

- Поставете уреда върху равна повърхност.

Фигура **D**

- Маркуча за работа под налягане да се свърже с извода за високо налягане на уреда.

Фигура **E**

- Маркуча за работа под налягане да се постави в пистолета за ръчно пръскане, докато се чуе неговото фиксиране.

Указание: Внимавайте за правилната посока на присъединителния нипел.

- Проверете сигурното свързване като дръпнете маркуча за работа под налягане.

Поставяне на акумулиращата батерия

△ ПРЕДПАЗЛИВОСТ

Опасност от нараняване и увреждания! Обърнете внимание на това, акумулиращата батерия да се фиксира правилно.

Фигура **F**

- Плъзнете заредената акумулираща батерия в гнездото на уреда.

Захранване с вода

За параметрите за свързване виж табелката на уреда/техническите параметри.

Съблюдавайте разпоредбите на водоснабдителната компания.

ВНИМАНИЕ

Замърсяванията във водата могат да повредят помпата под високо налягане и принадлежности. За защита се препоръчва използването на воден филтър на фирма KÄRCHER (специална принадлежност, каталожен номер 4.730-059).

Захранване с вода от водопровода

ВНИМАНИЕ

Куплунги на маркучите от метал с Aquastop могат да доведат до увреждане на помпата! Моля използвайте куплунге за маркуча от пластмаса или куплунге за маркуч от месинг.

- Поставете захранващия маркуч за вода на куплунга на извода за вода.
- Подвържете маркуча за вода в захранването с вода.
- Отворете напълно крана за водата.

Всмукване на вода от открити контейнери

Този уред за почистване под високо налягане с KÄRCHER всмукателен маркуч SH 5 е подходящ за изсмукване на повърхностна вода напр. от варели за дъждовна вода или езера (Максимална височина на засмукване - вж. технически данни).

- Завийте всмукателния маркуч на извода за вода на уреда и го окачете във водоизточник (напр. варел за събиране на дъждовна вода).

Уреда да се обезвъздуши

- Включете уреда „I/ON“.
- Деблокирайте лоста на пистолета за ръчно пръскане.
- Издържайте лоста, уредът се включва.
- Оставете уреда да работи (макс. 2 минути), докато водата започне за изтича без мехурчета от пистолета за ръчно пръскане.
- Пуснете лоста на пистолета за ръчно пръскане.
- Блокирайте лоста на пистолета за ръчно пръскане.

Експлоатация

Указание: След сух ход в продължение на 2 минути уредът се изключва автоматично. Указания за повторно стартиране, вж. глава „Помощ при повреди“.

Работа с високо налягане

△ ПРЕДПАЗЛИВОСТ

При почистване на лакирани повърхности спазвайте минимално разстояние на пръскане от 30 см, за да избегнете уврежданията

ВНИМАНИЕ

Не почиствайте автомобилни гуми, лак или чувствителни повърхности като дърво с фрезата за замърсявания, опасност от увреждане.

Фигура **G**

- Поставете тръбата за разпръскане в пистолета за ръчно пръскане и я фиксирайте със завързване на 90°.
- Включете уреда „I/ON“.
- Деблокирайте лоста на пистолета за ръчно пръскане.

- Издърпайте лоста, уредът се включва. Работният режим се показва на дисплея на пистолета за работа под високо налягане.

Указание: Акумулиращата батерия се нуждае от малко време за „пробуждане“, след макс. 4 секунди уредът стартира.

Указание: По време на работата дисплеят на акумулиращата батерия показва оставащото време на работа.

Работа с почистващи средства

Указание: Почистващите препарати за могат да се прибавят само при режим на работа под ниско налягане.

⚠ ОПАСНОСТ

При използване на почистващи препарати трябва да се вземе под внимание таблицата с параметри по безопасност на производителя на почистващия препарат, специално указанията за лично защитно оборудване.

- Изтеглете от корпуса желаната дължина на всмукателния маркуч за почистващи средства.
 - Окачете всмукателния маркуч за почистващо средство в съд с разтвор на почистващо средство.
 - Отделете тръбата за разпръскване от пистолета за ръчно пръскане. Работете само с пистолета за ръчно пръскане.
- Работен режим: MIX
- Указание:** По този начин при експлоатация почистващият транспорт се смесва с водната струя.

Препоръчителен метод на почистване

- Напръскайте сухата повърхност с малко препарат за почистване и оставете да подейства (но да не изсъхва).
- Разтворената мръсотия да се изплакне със струя под високо налягане.

Прекъсване на работа

- Пуснете лоста на пистолета за ръчно пръскане.
- Указание:** Ако лоста се пусне отново, уредът отново се изключва. Високото налягане се запазва в системата.
- Блокирайте лоста на пистолета за ръчно пръскане.
 - При прекъсване на работа за по-продължително време (над 5 минути), изключете допълнително уреда „0/OFF“.

Край на работата

⚠ ПРЕДПАЗЛИВОСТ

Отделете маркуча за високо налягане от пистолета за ръчно пръскане или от уреда, само ако в системата няма налично налягане.

- След работа с почистващия препарат: Работете с уреда около 1 минута, за да се изплакне.
- Пуснете лоста на пистолета за ръчно пръскане.
- Изключете уреда „0/OFF“.
- Затворете крана за водата.
- Притиснете лоста на пистолета за работа под високо налягане, за да освободите системата от все още наличното налягане.
- Блокирайте лоста на пистолета за ръчно пръскане.
- Отделете уреда от захранването с вода.

Сваляне на акумулиращата батерия

След работа извадете акумулиращата батерия от уреда.

Фигура H

- Натиснете деблокиращия механизъм надолу.
- Извадете акумулиращата батерия напред.
- След работа заредете акумулиращата батерия.

Указание: След използване заредете и частично разредената акумулираща батерия.

Транспорт

⚠ ПРЕДПАЗЛИВОСТ

Опасност от нараняване и повреда!

При транспортиране имайте пред вид тежлото на уреда.

Ръчен транспорт

- Повдигнете уреда за дръжката и го носете.

Транспорт в превозни средства

- Осигурете уреда против изплъзване и преобръщане.

Акумулираща батерия

Литиево-йонната акумулираща батерия е предмет на изискванията на законодателството относно опасни стоки и може да бъде транспортирана от потребителя в рамките на обществената пътна мрежа без допълнителни предписания.

При изпращане чрез трети лица (транспортна фирма) трябва да се спазват специални изисквания относно опаковката и етикетирването.

Изпращайте акумулиращата батерия само ако корпусът не е повреден. Покрийте с лепяща лента откритите контакти и опаковайте акумулиращата батерия здраво и сигурно. Тя не трябва да може да се движи в опаковката.

Моля, спазвайте и националните предписания.

Съхранение

⚠ ПРЕДПАЗЛИВОСТ

Опасност от нараняване и повреда!

При съхранение имайте пред вид тежлото на уреда.

Съхранение на уреда

- Уредът се поставя върху равна плоскост.
- Отделете тръбата за разпръскване от пистолета за ръчно пръскане.
- Фиксирайте тръбата за разпръскване в мястото ѝ за съхранение.
- Натиснете разделителния бутон на пистолета за ръчно пръскане и изтеглете маркуча за високо налягане от пистолета за ръчно пръскане.
- Поставете пистолета за ръчно пръскане в мястото за съхранение на пистолета за ръчно пръскане.
- Притиснете корпуса на приспособлението за бързо присъединяване за маркуча за работа под налягане и извадете маркуча за работа под налягане.
- Приберете маркуча за работа под високо налягане в уреда.

Преди по-продължително съхранение, напр. през зимата спазвайте допълнително указанията в глава Поддръжка.

Защита от замръзване

ВНИМАНИЕ

Не напълно изпразнените уреди и принадлежностите могат да доведат до замръзване. Изпразнете уреда и принадлежностите напълно и ги защитете против измръзване.

За избягване на щети:

- Изпразнете уреда напълно от водата: Включете уреда без подвързан маркуч за работа под налягане и без подвързано захранване с вода (макс. 1 мин) и изчакайте, докато от извода за високо налягане спре да излиза вода. Изключете уреда.
- Уреда и всички принадлежности да се съхраняват в защитено от замръзване място.

Акумулираща батерия

ВНИМАНИЕ

Опасност от увреждане! Съхранявайте акумулиращата батерия само в помещения с ниска влажност на въздуха и под 20 °С.

Съхранението на този уред е позволено само във вътрешни помещения.

Акумулиращата батерия показва своето актуално състояние на зареждане на дисплея, също и когато не е свързана към зарядно устройство.

Ако дисплеят на акумулиращата батерия изгасне по време на съхранението, капацитетът на акумулиращата батерия е изчерпан и дисплеят се е изключил. Моля, заредете отново акумулиращата батерия възможно най-скоро.

Почистване и грижи

⚠ ОПАСНОСТ

Опасност от късо съединение!

Не почиствайте уреда с водна струя от маркуч или под високо налягане.

При работи по уреда го изключвайте и изваждайте акумулиращата батерия.

⚠ ВНИМАНИЕ

Опасност от повреда!

При почистването не използвайте абразивни или агресивни почистващи препарати.

Почистване на цедката в извода за вода

Почиствайте редовно цедката в извода за вода.

ВНИМАНИЕ

Цедката не бива да бъде повредена.

→ Отстранете куплунга от извода за вода.

Фигура 11

- Извадете цедката с плоски клещи.
- Почистете цедката под течаща вода.
- Отново поставете цедката в извода за вода.

Поддръжка

- Проверявайте редовно контактите за зареждане и адаптера за акумулиращата батерия за замърсяване и при необходимост ги почиствайте.
- Ако акумулиращите батерии се съхраняват междинно по-дълго време, ги зареждайте междувременно.

Помощ при неизправности

⚠ ОПАСНОСТ

Извършването на ремонти и работата по електрическите елементи е позволено само от страна на оторизиран сервис.

Можете сами да отстраните дребните повреди, като следвате дадените по-долу описания.

В случай на съмнение се обърнете към оторизиран сервис.

Уредът не работи

- Натиснете лоста на пистолета за ръчно пръскане, уредът се включва.
- Акумулиращата батерия не заема правилно положение в държача, поставете акумулиращата батерия в държача и оставете да се фиксира.
- Акумулиращата батерия е прегряла, оставете акумулиращата батерия да се охлади.
- Състоянието на зареждане на акумулиращата батерия (вж. дисплея) твърде ниско, при необходимост заредете акумулиращата батерия.
- Акумулиращата батерия или зарядното устройство е дефектна/о, сменете акумулиращата батерия или зарядното устройство с нов аксесоар.

Уредът се изключва автоматично

- След сух ход в продължение на 2 минути.
- При опасност от прегряване на акумулиращата батерия.

Повторно стартиране:

- При необходимост оставете акумулиращата батерия да се охлади.
- Изключете уреда „0/OFF“.
- Включете уреда „I/ON“.

Уредът не достига налягане

- Обезвъздушаване на уреда: Включете уреда без маркуч за работа под налягане и изчакайте (макс. 2 минути), докато водата започне да излиза без мехурчета от извода за високо налягане. Изключете уреда и отново подвържете маркуча за работа под налягане.
- Проверете захранването с вода.
- Изтеглете цедката от водата за крана с помощта на плоски клещи и я почистете под течаща вода.

Силни колебания в налягането

- Почистване на дюза високо налягане: Махнете замърсяванията от отвора на дюзата с помощта на игла и изплакнете с вода напред.
- Проверете дебита на водата.

Почистващото средство не се засмуква

- Отделете тръбата за разпръскване от пистолета за ръчно пръскане. Работете само с пистолета за ръчно пръскане.
- Почистете филтъра на всмукателния маркуч за почистващо средство.
- Проверете всмукателния маркуч за почистващо средство за огънати места.

Уредът не е херметичен

- Липса на херметичност под формата на капки на уреда е обусловена технически. При силна липса на херметичност се обърнете към оторизиран сервис.

Дисплей Съобщения за грешки

Грешка при зареждането

Дисплеят е включен, контролната лампа на зарядното устройство свети постоянно в зелено, но акумулиращата батерия не се зарежда. Дефектно зарядно устройство. Сменете зарядното устройство.

Дисплеят е изключен, акумулиращата батерия не се зарежда

Вероятно акумулиращата батерия е напълно разредена. Изчакайте да видите дали след известно време дисплеят ще покаже продължителността на оставащото време на зареждане. Ако не, акумулиращата батерия е дефектна. Сменете акумулиращата батерия.

Дисплеят показва символ за температура, акумулиращата батерия не се зарежда

Температурата на акумулиращата батерия е твърде ниска/висока. Занесете акумулиращата батерия в среда с умерена температура. Изчакайте, докато температурата на акумулиращата батерия се нормализира.

След това процесът на зареждане започва автоматично.

Грешка в работата

На дисплея се показва символът за температура

Температурата на акумулиращата батерия е твърде ниска/висока. Занесете акумулиращата батерия в среда с умерена температура. Изчакайте, докато температурата на акумулиращата батерия се нормализира.

При късо съединение акумулиращата батерия се блокира в продължение на 30 секунди за следваща употреба. Ако късото съединение настъпва по-често, акумулиращата батерия се блокира за постоянно. За деблокиране свържете акумулиращата батерия към зарядното устройство.

Дисплеят показва оставащо време на работа 0, уредът се изключва.

Акумулиращата батерия е разредена. Моля, заредете отново акумулиращата батерия.

Грешка при съхранение

Дисплеят повече не показва оставащ капацитет

Акумулиращата батерия е разредена. Моля, заредете отново акумулиращата батерия.

Дисплеят показва оставащ капацитет 70%, въпреки че акумулиращата батерия е била заредена току-що.

Акумулиращата батерия е в автоматичен режим на съхранение. Този режим се активира, когато акумулиращата батерия не е била използвана повече от 21 дни. Тази функция предпазва клетките на акумулиращата батерия от бързо стареене и повишава експлоатационния живот. Преди следващата употреба заредете отново напълно акумулиращата батерия.

Обща грешка

Дисплеят показва символ за батерия с прекъсвания. Акумулиращата батерия е дефектна и блокирана с цел безопасност. Не използвайте повече акумулиращата батерия и я изхвърлете като отпадък съгласно предписанията.

Принадлежности и резервни части

Използвайте само оригинални аксесоари и оригинални резервни части, по този начин осигурявате безопасната и безпроблемна експлоатация на уреда.

Елементи от специалната окомплектовка

– Зарядно устройство за бързо зареждане и акумулиращи батерии с по-голям капацитет се закупуват като специални аксесоари.

Указание: Уредът може да работи само с акумулиращи батерии с 36 V и не е съвместим с акумулиращи батерии с 18 V.

Указания относно акумулираща батерия и зарядно устройство

- Акумулиращи батерии/зарядни устройства, които не са включени в комплекта на доставката или необходимостта от които се явява допълнително, се предлагат като специални аксесоари и могат да бъдат съответно закупени допълнително.
- Моля, преди употребата на зарядното устройство за бързо зареждане и на акумулиращата батерия обърнете внимание на ръководството за експлоатация на използвания уред и на приложените указания за безопасност.
- Допълнителна информация относно ръководството за експлоатация на акумулиращи батерии, както и относно аксесоари и резервни части ще намерите на интернет страница www.kaercher.com.

Гаранция

Във всяка страна важат гаранционните условия, публикувани от оторизираната от нас дистрибуторска фирма. Евентуални повреди на Вашия уред ще отстраним в рамките на гаранционния срок безплатно, ако се касае за дефект в материалите или при производство. В гаранционен случай се обрънете към дистрибутора или най-близкия оторизиран сервиз, като представите касовата бележка.

Адреси ще намерите на:

www.kaercher.com/dealersearch

Технически данни

Уред	
Номинално напрежение батерия	36 V
Мощност	1,1 kW
Градус на защита	IPX5
Продължителност на работа при пълно зареждане на акумулиращата батерия (макс.)	
– Режим Почистващи препарати	29 мин
– Режим Standard	14 мин
– Режим Boost	8 мин

Захранване с вода

Температура на постъпващата вода (макс.)	40 °C
Налягане на постъпващата вода (макс.)	1,2 MPa
Височина на засмукване (макс.)	0,5 m

Данни за мощността

Работно налягане	7,4 MPa
Максимално допустимо налягане	11,0 MPa
Дебит, вода	5,5 л/мин
Максимален дебит	5,8 л/мин
Дебит, препарати за почистване	0,3 л/мин
Реактивна сила на пистолета за ръчно пръскане	11 N

Мерки и тегла

Тегло, в готовност за работа с принадлежности	6,9 кг
Размери (Д x Ш x В)	245 x 303 mm x 629

Установени стойности съгласно EN 60335-2-79

Стойност на вибрациите в областта на дланта – ръката	1,3 м/сек ²
Несигурност К	0,6 м/сек ²
Ниво на звука L _{ра}	72 dB(A)
Неустойчивост K _{ра}	3 dB(A)
Ниво на звукова мощност L _{вва} + неустойчивост K _{вва}	88 dB(A)

Акумулираща батерия Battery Power 36/50

Тип батерия	Li-Ion
Номинално напрежение батерия	36 V
Номинален капацитет (съгласно IEC/EN 61690)	4,8 Ah
Номинален капацитет (съгласно указанията, дадени от производителя на клетките)	5,0 Ah
Номинална енергия (съгласно UN 3480)	172,8 Wh
Макс. ток на зареждане	7,5 A
Работна температура	-20...40 °C
Тегло	1,5 kg
Размери (Д x Ш x В)	133 x 88 mm x 117

Стандартно зарядно устройство Battery Power 36 V

Номинално напрежение	100...240 V
Честота	50-60 Hz
Консумацията на ток	0,3 A
Клас защита	II 
Номинално напрежение батерия	36 V
Макс. ток на зареждане	0,5 A

Време за зареждане при празна батерия	Battery Power 36/50
– Време за зареждане 80%, прибл.	440 мин
– Време за зареждане 100%, прибл.	565 мин
Тегло (без акумулираща батерия)	0,16 kg

Запазваме си правото на технически промени.

ЕС Декларация за съответствие

С настоящото декларираме, че цитираната по-долу машина съответства по концепция и конструкция, както и по начин на производство, прилаган от нас, на съответните основни изисквания за техническа безопасност и безвредност на Директивите на ЕС. При промени на машината, които не са съгласувани с нас, настоящата декларация губи валидност.

Продукт: Парочистачка/пароструйка за работа под налягане

Тип:
1.117-200 | 1.117-2xx

Намиращи приложение Директиви на ЕС:
2006/42/EO (+2009/127/EO)
2014/30/EC
2011/65/EC
2000/14/EO

Намерили приложение хармонизирани стандарти:

EN 60335-1	EN 60335-1
– EN 60335-2-79	EN 60335-2-29
EN 62233: 2008	EN 62233: 2008
EN 55014-1:2017	EN 55014-1:2017
EN 55014-2: 2015	EN 55014-2: 2015
– EN 61000-3-2: 2014	EN 61000-3-2: 2014
– EN 61000-3-3: 2013	EN 61000-3-3: 2013
EN 50581	EN 50581

Приложен метод за оценка на съответствието:

2000/14/EO: Приложение V

ниво на шум dB(A)

Измерено:	85
Гарантирано:	88

Подписващите лица действат от името и като пълномощници на управителния орган.


H. Jenner

Chairman of the Board of Management


S. Reiser

Director Regulatory Affairs & Certification

Пълномощник по документацията:
S. Reiser

Alfred Kärcher SE & Co. KG
Alfred-Kärcher-Straße 28-40
71364 Winnenden (Germany)
Tel.: +49 7195 14-0
Fax: +49 7195 14-2212

Winnenden, 2018/10/01