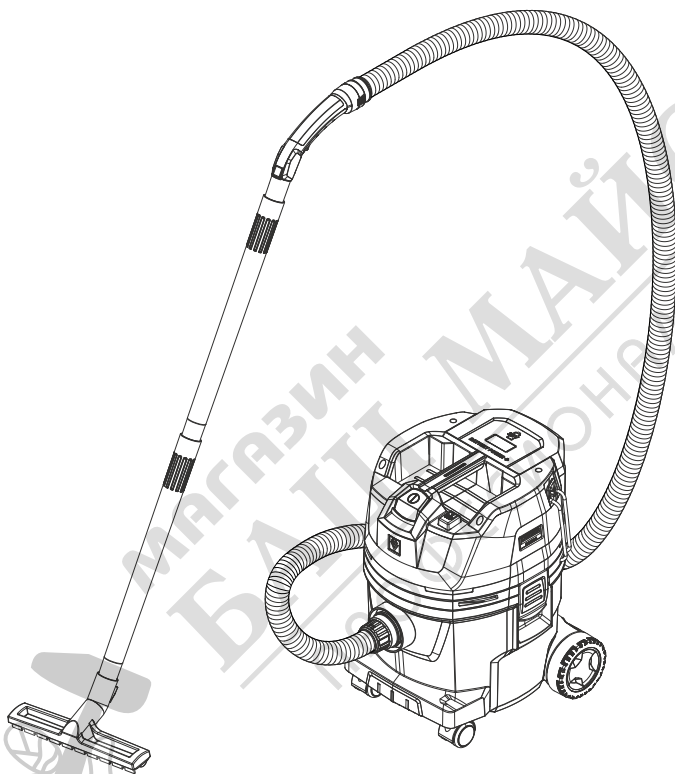


KÄRCHER

makes a difference

NT 22/1 Ap Bp L
NT 22/1 Ap Bp Pack L



Deutsch	5
English	9
Français	14
Italiano	18
Nederlands	23
Español	27
Português	32
Dansk	36
Norsk	41
Svenska	45
Suomi	50
Ελληνικά	54
Türkçe	59
Русский	64
Magyar	69
Čeština	74
Slovenščina	78
Polski	83
Românește	87
Slovenčina	92
Hrvatski	96
Srpski	101
Български	105
Eesti	110
Latviešu	114
Lietuviškai	119
Українська	123



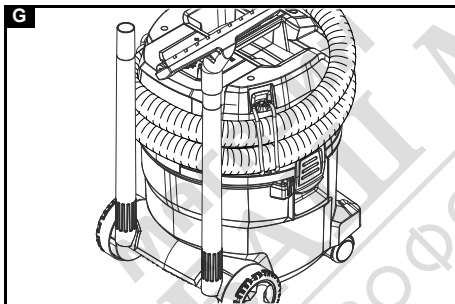
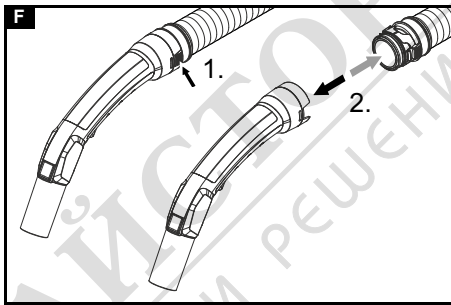
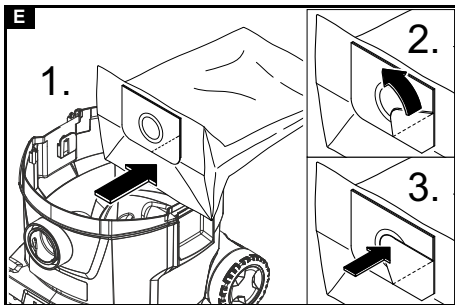
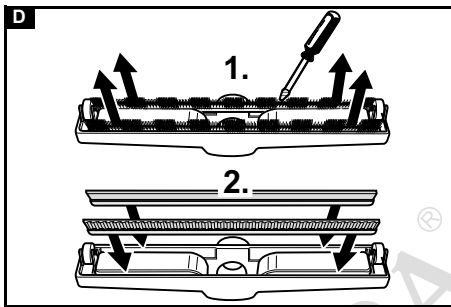
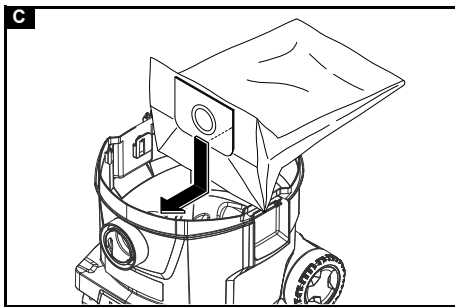
**Register
your product**
www.kärcher.com/welcome



EAC



59683880 (10/19)



Tehnički podaci

Električni priključak

Nominalni napon akumulatorskog V 36 DC
pakovanja

Vrsta zaštite IPX4

Klasa zaštite III



Nominalna snaga W 500

Maksimalna snaga W 575

Podaci o snazi uređaja

Zapremina posude l 22

Količina punjenja tečnosti l 10

Protok vazduha (maks.) m³/h 122

Podpritisak (maks.) kPa 14,6
(mbar) (146)

Vreme rada pri punom punjenju minuta 21

akumulatora - akumulatorsko pakovanje Battery Power 36/50

Vreme rada pri punom punjenju minuta 24

akumulatora - akumulatorsko pakovanje Battery Power+ 36/60

Vreme rada pri punom punjenju minuta 31

akumulatora - akumulatorsko pakovanje Battery Power+ 36/75

Dimenzije i težine

Tipična radna težina kg 8,8

Dužina x širina x visina mm 405 x 370 x 500

Prečnik usisnog creva mm 35

Dužina usisnog creva m 1,9

Uslovi okruženja

Temperatura okoline °C 0/+40

Utvrđene vrednosti prema EN 60335-2-69

Nivo zvučnog pritiska L_{pA} dB(A) 70

Nepouzdanost K_{pA} dB(A) 2

Vrednost vibracije na šaci i ruci m/s² <2,5

Nepouzdanost K m/s² 0,2

Zadržano pravo na tehničke promene.

Съдържание

Общи указания	105
Зашита на околната среда	105
Употреба по предназначение	106
Описание на уреда	106
Символи върху уреда	106
Подготовка	106
Пускане в експлоатация	106
Обслужване	107
Транспортиране	108
Съхранение	108
Грижа и поддръжка	108
Помощ при повреди	108
Гаранция	109
Акcesoари и резервни части	109
Декларация за съответствие на ЕС	109
Технически данни	110

Общи указания



Преди първото използване прочетете приложеното оригинално ръководство за експлоатация на уреда, на акумулаторната батерия (от издание 10/19 нагоре) и на зарядното устройство, както и приложените указания за безопасност № 59562490 (от издание 07/19 нагоре). Прочетирайте съответно. Запазете книжките за последващо използване или за следващия собственик.

- При неспазване на ръководствата за експлоатация и на указанията за безопасност могат да възникнат повреди по уреда и опасности за обслужващото лице и за други хора.
- При транспортни дефекти незабавно информирайте търговеца.
- При разопаковането проверете съдържанието на опаковката за липсващи принадлежности или повреди.

Зашита на околната среда



Опаковъчните материали подлежат на рециклиране. Моля, изхвърляйте опаковките по съобразен с околната среда начин.



Електрическите и електронните уреди съдържат ценни материали, подлежащи на рециклиране, а често и съставни части, напр. батерии, акумулаторни батерии или масло, които при неправилно боравене или изхвърляне могат да представляват потенциална опасност за човешкото здраве и за околната среда. За правилното функциониране на уреда все пак тези съставни части са необходими. Обозначените с този символ уреди не трябва да бъдат изхвърляни заедно с битовите отпадъци.

Указания за съставни вещества (REACH)

Актуална информация относно съставни вещества можете да намерите тук: www.kaercher.com/REACH

Употреба по предназначение

- Тази прахосмукачка е предназначена за мокро и сухо почистване на подови и стенни повърхности.
- Уредът е подходящ за изсмукване на сухи, невъзпламеними, опасни за здравето прахове от машини и уреди; клас на запрашеност L съгласно EN 60335-2-69. Ограничение: Да не се изсмукват канцерогенни вещества.
- Този уред е подходящ за промишлена употреба, напр. в хотели, училища, болници, фабрики, магазини, офиси и помещения под наем.

Описание на уреда

Фигура А

- ① Електроди
- ② Капак на филтъра
- ③ Блокировка на капака на филтъра
- ④ Плосък филтър
- ⑤ Смукателен маркуч
- ⑥ Ухо за закрепване
- ⑦ Кука на маркуча
- ⑧ Всмукателна глава
- ⑨ Блокировка на всмукателната глава
- ⑩ Резервоар за отпадъци
- ⑪ Вход за въздух, въздух за охлаждане на двигателя
- ⑫ Водеща ролка
- ⑬ Удълбочение за хващане
- ⑭ Всмукателен накрайник
- ⑮ Подова дюза
- ⑯ Всмукателна тръба
- ⑰ Капак на акумулиращата батерия
- ⑱ Дръжка за носене
- ⑲ Бутон за почистване на филтъра
- ⑳ Главен прекъсвач
- ㉑ Акумулираща батерия
- ㉒ Бутон за деблокиране
- ㉓ Огъната част
- ㉔ Държач на всмукателната тръба
- ㉕ Типова табелка
- ㉖ Изход за въздух, работен въздух
- ㉗ Поставка за подовата дюза

Символи върху уреда

Клас на запрашеност



ПРЕДУПРЕЖДЕНИЕ: Този уред съдържа опасни за здравето прахове. Изпразването и поддръжката, включително отстраняването на торбичката за прах трябва да се извършват само от компетентни лица, които носят подходящо лично защитно оборудване. Не включвайте, преди да е инсталирана цялостната система с филтри.

Плосък филтър



Плосък филтър (целулоза)

Каталожен номер 6.904-156.0

Плосък филтър (PES)

Каталожен номер 6.907-649.0

Подготовка

1. Разпаковайте уреда и монтирайте принадлежностите.

Фигура В

Пускане в експлоатация

⚠ ПРЕДУПРЕЖДЕНИЕ

Опасност поради опасен за здравето прах
Забоявания на дихателните пътища поради вдишване на прах.

Не извършвайте изсмукването без филтриращ елемент, тъй като в противен случай възниква опасност за здравето поради изпускането на големи количества фин прах.

ВНИМАНИЕ

Опасност поради навлизане на фин прах
Опасност от повреда на смукателния мотор.
При изсмукването никога не сваляйте плоския филтър.

Поставяне на акумулиращата батерия

1. Отворете капака на акумулиращата батерия.
2. Поставете акумулиращата батерия в нейния държач и я фиксирайте.
3. Затворете капака на акумулиращата батерия.

Зареждане на акумулиращата батерия

Указание

Прочетете ръководството за експлоатация на производителя на зарядното устройство и спазвайте особено указанията за безопасност!

Указание

Прочетете ръководството за експлоатация на производителя на акумулиращата батерия и спазвайте особено указанията за безопасност!

Указание

При доставката акумулиращата батерия е частично заредена. Заредете преди пускане в експлоатация и при необходимост.

Указание

Акумулиращата батерия може да се зарежда само когато е извадена.

1. Отворете капака на акумулиращата батерия.
2. Натиснете бутона за деблокиране и извадете акумулиращата батерия.
3. Заредете акумулиращата батерия, както е описано в ръководствата за експлоатация на производителя на зарядното устройство и производителя на акумулиращата батерия.

Сухо почистване

- Уредът е оборудван с филтърна торбичка от текстилен материал със затварящо капаче, каталожен номер 2.889-217.0 (5 броя).

Указание

С този уред могат да се изсмукват всички видове прах до клас на прахосмукачка L.

Указание

В качеството си на прахосмукачка за промишлена употреба уредът е подходящ за изсмукване на сухи, невъзпламени прахове с гранични стойности за работното място, по-големи или равни на 1 mg/m^3 .

- При изсмукване на фин прах може да се използва допълнителен филтърна торбичка от текстилен материал.

Монтаж на филтърната торбичка от текстилен материал

1. Деблокирайте и свалете всмукателната глава.
2. Поставете филтърната торбичка от текстилен материал.

Фигура С

3. Поставете и блокирайте всмукателната глава.

Мокро почистване

⚠ ОПАСНОСТ

Опасност поради опасен за здравето прах
Забелявания на дихателните пътища поради вдишване на прах.

При мокро почистване не трябва да се изсмукват опасни за здравето прахове.

Указание

Включенията в комплекта на доставката плосък филтър (целулоза) с каталожен номер 6.904-156.0 не се препоръчва за редовно мокро изсмукване.

Монтаж на гумените фаски

1. Демонтирайте ивицата с четки.
- ### Фигура D
2. Монтирайте гумените фаски.

Указание

Структурираната страна на гумените фаски трябва да сочи навън.

Отстраняване на филтърната торбичка от текстилен материал

- При изсмукване на мокри замърсявания филтърната торбичка от текстилен материал трябва винаги да се отстранява.
1. Деблокирайте и свалете всмукателната глава.
 2. Извадете филтърната торбичка от текстилен материал назад.

Фигура E

3. Сгънете затварящото капаче и затворете плътно торбичката от текстилен материал.

4. Извършете използването торбичка от текстилен материал в съответствие със законните разпоредби.
5. Поставете и блокирайте всмукателната глава.

Общи положения

- При изсмукване на мокри замърсявания с дюзата за почистване на fugи или дюзата за почистване на тапицерии (опция), респективно когато се всмуква предимно вода от резервоар, се препоръчва да не се натиска бутонът на функцията "Полуавтоматично почистване на филтъра".
- При достигане на макс. ниво на течността уредът се изключва автоматично.
- При непроходимы течности (напр. емулсия при пробиване, масла и мазнини) уредът не се изключва при пълен резервоар. Нивото на запълване трябва да се проверява непрекъснато и резервоарът да се изпразва своевременно.
- След приключване на мокрото почистване: Почистете плоския филтър с функцията за почистване на филтъра. Почистете електродите с четка. Почистете резервоара с влажна кърпа и го подсушете.

Връзка с клипс

Всмукателният маркуч е оборудван със система с клипс. Могат да бъдат свързани всички принадлежности с номинален диаметър 35 mm.

Фигура F

Обслужване

Включване на уреда

1. Включете уреда от главния прекъсвач.

Полуавтоматично почистване на филтъра

Указание

Задействането на почистването на филтъра на всеки 5-10 минути повишава продължителността на използване на плоския филтър.

Указание

Включването на полуавтоматичното почистване на филтъра е възможно само при включен уред.

1. Натиснете 5 пъти бутона за полуавтоматично почистване на филтъра. Така плоския филтър се почиства с въздушен тласък (пулсиращ шум).
2. Интензивно почистване (при особено силно замърсяване на плоския филтър): Запушете всмукателната тръба, респ. огънатата част с ръка и при включен уред натиснете 5 пъти бутона за полуавтоматично почистване на филтъра.

Режим на почистване

Указание

При основното почистване на текстилни настилки времето на работа на акумулиращата батерия се съкращава поради по-високата мощност на почистване.

1. Извършете почистването.

Изключване на уреда

1. Натиснете 5 пъти бутона за полуавтоматично почистване на филтъра.
2. Изключете уреда от главния прекъсвач.

След всяка употреба

1. Изпразнете резервоара.
2. Почистете уреда отвътре и отвън посредством изсмукване и изтриване с влажна кърпа.

Съхранение на уреда

1. Съхранявайте всмукателните тръби и всмукателния маркуч, както е показано на фигурата.
Фигура G
2. Съхранявайте уреда в сухо помещение и го подсигурете срещу неоправомощено ползване.

Транспортиране

⚠ ПРЕДПАЗЛИВОСТ

Несъблюдаване на теглото

Опасност от наранявания и повреди

При транспортиране съблюдавайте теглото на уреда.

1. Свалете всмукателната тръба с подовата дюза от държача. За носене хванете уреда за държача за носене и за всмукателната тръба.
2. При транспортиране в превозни средства осигурявайте уреда срещу изплъзване и обръщане в съответствие с валидните инструкции.

Съхранение

⚠ ПРЕДПАЗЛИВОСТ

Несъблюдаване на теглото

Опасност от наранявания и повреди

При съхранението вземайте под внимание теглото на уреда.

Уредът трябва да се съхранява само във вътрешни помещения.

1. Отворете капака на акумулиращата батерия.
2. Натиснете бутона за деблокиране и извадете акумулиращата батерия, за да предотвратите разреждане.

Грижа и поддръжка

⚠ ОПАСНОСТ

Опасност от токов удар

Наранявания поради допир до провеждащи ток части

Изключете уреда.

Извадете акумулиращата батерия.

Отстраняващите прах машини са предпазни приспособления за предотвратяване или отстраняване на опасности по смисъла на BGV A1.

ВНИМАНИЕ

Съдържащи силикон препарати за поддръжка

Пластмасовите части могат да бъдат повредени.

За почистването не използвайте съдържащи силикон препарати за поддръжка.

- Обичайните дейности по поддръжката можете да извършите и сами.
- Почиствайте редовно повърхността на уреда и вътрешната страна на резервоара с влажна кърпа.
- Проверявайте редовно контактите от страната на уреда при отворен капак на батерията за замърсявания и, ако е необходимо, почиствайте с влажна кърпа. Не използвайте почистващи препарати.

Смяна на плоския филтър

1. Деблокирайте и свалете всмукателната глава.
2. Завъртете всмукателната глава на 180° и я свалете.
3. Освободете блокировките на капака на филтъра.
4. Отворете капака на филтъра.
5. Извадете плоския филтър.
6. Изхвърлете използвания плосък филтър като отпадък съгласно законовите предписания.
7. Изпадналата мръсотия отстранете откъм страната за чист въздух.
8. Поставете нов плосък филтър.
9. Затворете капака на филтъра.
10. Фиксирайте блокировките на капака на филтъра.
11. Поставете и блокирайте всмукателната глава.

Смяна на филтърната торбичка от текстилен материал

1. Деблокирайте и свалете всмукателната глава.
2. Извадете филтърната торбичка от текстилен материал назад.
Фигура E
3. Сгънете затварящото капаче и затворете пълното торбичката от текстилен материал.
4. Изхвърлете използваната торбичка от текстилен материал в съответствие със законовите разпоредби.
5. Поставете нова филтърна торбичка от текстилен материал.
6. Поставете и блокирайте всмукателната глава.

Почистване на електродите

1. Деблокирайте и свалете всмукателната глава.
2. Почистете електродите и междинното пространство на електродите с четка.
3. Поставете и блокирайте всмукателната глава.

Помощ при повреди

⚠ ОПАСНОСТ

Опасност от токов удар

Наранявания поради допир до провеждащи ток части

Изключете уреда.

Извадете акумулиращата батерия.

Указание

Ако настъпи повреда (напр. счулване на филтъра), уредът трябва да се изключи незабавно. Преди повторно пускане в експлоатация трябва да се отстранят повредата.

Всмукателната турбина се изключва

1. Изпразнете резервоара.
След изпразването на резервоара всмукателната турбина отново не сработва

1. Изключете уреда и изчакайте 5 секунди. Включете уреда отново.
2. Почистете електродите и междинното пространство на електродите с четка.

Силата на всмукване отслабва

1. Отстранете запушванията от всмукателната дюза, всмукателната тръба, всмукателния маркуч или плоския филтър.
2. Сменете пълната филтърна торбичка от текстилен материал.
3. Натиснете 5 пъти бутона за полуавтоматично почистване на филтъра при включен уред.

4. Фиксирайте правилно блокировките на капака на филтъра.

5. Сменете плоския филтър.

Излизане на прах при засмукване

1. Проверете/коригирайте коректното монтажно положение на плоския филтър.

2. Сменете плоския филтър.

Уредът не работи

1. Включете уреда.

2. Оставете прегрялата платка да се охлади.

3. Заредете акумулиращата батерия.

4. Поставете акумулиращата батерия.

Изключващата автоматика (мокро почистване) не реагира

1. Почистете електродите и междинното

пространство на електродите с четка.

2. Постоянно проверявайте нивото на запълване при електрически непроводими течности.

Функцията за полуавтоматично почистване на филтъра не работи

1. Всмукателният маркуч не е свързан.

Функцията за полуавтоматично почистване на филтъра не се изключва

1. Уведомете сервиза.

Функцията за полуавтоматично почистване на филтъра не може да се включи

1. Уведомете сервиза.

Сервис

Ако повредата не може да бъде отстранена, уредът трябва да бъде проверен от сервиза.

Гаранция

Във всяка държава са валидни издадените от нашия оторизиран дистрибутор гаранционни условия.

Евентуални повреди на Вашия уред ще отстраним в рамките на гаранционния срок безплатно, ако се касае за дефект в материалите или производствен дефект.

В случай на предявяване на право на гаранция, се обърнете към Вашия дистрибутор или към най-близкия оторизиран сервиз, като представите касовата бележка.

(Адрес, вж. задната страна)

Акcesoари и резервни части

Използвайте само оригинални акcesoари и оригинални резервни части, по този начин осигурявате безопасната и безпроблемна експлоатация на уреда.

Информация относно акcesoари и резервни части ще намерите тук: www.kaercher.com.

Списък с резервни части

Използвайте само оригинални акумулаторни батерии KÄRCHER, не използвайте акумулаторни батерии, които не могат да се презаредят.

Обозначение	Номер на поръчка, резервна част	Номер на артикул, неупакован
Акумулираща батерия Battery Power+ 36/75	2.445-043.0	6.445-059.0
Акумулираща батерия Battery Power+ 36/60	2.042-022.0	6.445-085.0
Акумулираща батерия Battery Power 36/50	2.445-031.0	6.445-039.0

Обозначение	Номер на поръчка, резервна част	Номер на артикул, неупакован
Зарядно устройство за бързо зареждане Battery Power+ 36/60 (EU)	2.445-045.0	6.445-063.0
Зарядно устройство за бързо зареждане Battery Power+ 36/60 (GB)	2.445-047.0	6.445-065.0
Зарядно устройство за бързо зареждане Battery Power+ 36/60 (AU)	2.445-051.0	6.445-069.0

Декларация за съответствие на ЕС

С настоящото декларираме, че посочената по-долу машина по своята концепция и конструкция, както и в пуснатото от нас на пазара изпълнение, съответства на приложимите основни изисквания за безопасност и опазване на здравето, определени в директивите на ЕС. При несъгласуване с нас промяна на машината тази декларация губи своята валидност.

Продукт: Прахосмукачка за мокро и сухо почистване
Тип: 1.528-xxx

Приложими директиви на ЕС

2006/42/EO (+2009/127/EO)

2009/125/EO

2011/65/EC

2014/30/EC

Приложими хармонизирани стандарти

EN 50581

EN 55014-1: 2017

EN 55014-2: 2015

EN 60312-1: 2017

EN 60335-1

EN 60335-2-69

EN 61000-3-2: 2014

EN 61000-3-3: 2013

EN 62233: 2008

Приложими национални стандарти

-

Подписващите лица действат от името и като пълномощници на управителния орган.



H. Jenner

Chairman of the Board of Management



S. Reiser

Director Regulatory Affairs & Certification

Пълномощник по документацията: S. Reiser

Alfred Kärcher SE & Co. KG

Alfred-Kärcher-Str. 28 - 40

71364 Winnenden (Germany)

Тел.: +49 7195 14-0

Факс: +49 7195 14-2212


Winnenden, 2018/10/01

Технически данни

Електрическо свързване

Номинално напрежение на акумулираща батерия	V	36 DC
---	---	-------

Тип защита		IPX4
------------	--	------

Клас защита		III
-------------	---	-----

Номинална мощност	W	500
-------------------	---	-----

Максимална мощност	W	575
--------------------	---	-----

Данни за мощността на уреда

Съдържание на резервоара	l	22
--------------------------	---	----

Количество на пълнене на течност	l	10
----------------------------------	---	----

Количество въздух (макс.)	m ³ /h	122
---------------------------	-------------------	-----

Вакуум (макс.)	kPa (mbar)	14,6 (146)
----------------	------------	------------

Продължителност на работа при пълно зареждане на акумулиращата батерия - акумулираща батерия Battery Power 36/50	Минуты	21
--	--------	----

Продължителност на работа при пълно зареждане на акумулиращата батерия - акумулираща батерия Battery Power+ 36/60	Минуты	24
---	--------	----

Продължителност на работа при пълно зареждане на акумулиращата батерия - акумулираща батерия Battery Power+ 36/75	Минуты	31
---	--------	----

Продължителност на работа при пълно зареждане на акумулиращата батерия - акумулираща батерия Battery Power+ 36/75	Минуты	31
---	--------	----

Размери и тегла

Типично собствено тегло	kg	8,8
-------------------------	----	-----

Дължина x ширина x височина	mm	405 x 370 x 500
-----------------------------	----	-----------------

Диаметър на всмукателния маркуч	mm	35
---------------------------------	----	----

Дължина на всмукателния маркуч	m	1,9
--------------------------------	---	-----

Условия на заобикалящата среда

Околна температура	°C	0/+40
--------------------	----	-------

Установени стойности съгласно EN 60335-2-69

Ниво на звуково налягане L _{pA}	dB(A)	70
--	-------	----

Неустойчивост K _{pA}	dB(A)	2
-------------------------------	-------	---

Стойност на вибрацията ръка-рамо	m/s ²	<2,5
----------------------------------	------------------	------

Неустойчивост K	m/s ²	0,2
-----------------	------------------	-----

Запазваме си правото на технически промени.

Sisukord

Üldised juhised.....	110
Keskonnakaitse.....	110
Nõuetekohane kasutamine.....	110
Seadme kirjeldus.....	111
Seadmel olevad sümbolid.....	111
Ettevalmistus.....	111
Käikuvõtmine.....	111
Käsitsemine.....	112
Transport.....	112
Ladustamine.....	112
Hooldus ja jooksevremont.....	112
Abi rikete korral.....	113
Garantii.....	113
Lisavarustus ja varuosad.....	113
EL vastavusdeklaratsioon.....	113
Tehnilised andmed.....	114

Üldised juhised



Enne esmakordset kasutamist lugege vastavat kaasasolevat kasutusjuhendit seadme, akupaki (alates väljaandest 10/19) ja laadija kohta ning lisatud ohutusjuhendeid nr 59562490 (alates väljaandest 07/19). Toimige neile vastavalt.

Hoidke brošüürid hilisemaks kasutamiseks või järgmise omaniku tarbeks alles.

- Kasutusjuhendite ja ohutusjuhiste eiramisel võivad tekkida kahjustused seadmel ja ohud operaatorile ning teistele inimestele.
- Informeeri transpordikahjude korral kohe edasimüüjat.
- Kontrollige lahtipakkimisel pakendi sisu puuduvate tarvikute või kahjustuste suhtes.

Keskonnakaitse



Pakkematerjalid on taaskasutatavad. Utiliseeri pakendi keskonnasäästlikult.



Elektrilised ja elektroonilised seadmed sisaldavad väärtuslikke taaskasutatavaid materjale ja sageli koostisosi nagu patareid, akud või õli, mis võivad vale ümberkäimise või vale utiliseerimise korral kujutada potentsiaalset ohtu inimeste tervisele ja keskkonnale. Seadme nõuetekohaseks käitamiseks on neid koostisosi siiski vaja. Selle sümboliga tähistatud seadmeid ei tohi utiliseerida koos olmeprüügiga.

Juhised koostisainete kohta (REACH)
Aktuaalne info koostisainete kohta leiate aadressilt: www.kaercher.com/REACH

Nõuetekohane kasutamine

- See imur on ette nähtud põrand- ja seinapindade märg- ja kuivpuhastuseks.
- Seade sobib kuivade, mittepõlevate, tervist kahjustavate tolmude imemiseks masinatel ja seadmetel; tolmuklass L standardi EN 60335-2-69 kohaselt. Piirang: Sisse ei tohi imeda kantseroogeenseid aineid.
- Antud seade sobib tööstuslikuks kasutamiseks nt hotellides, koolides, haiglates, tehastes, kauplustes, büroodes ja üüriärides.