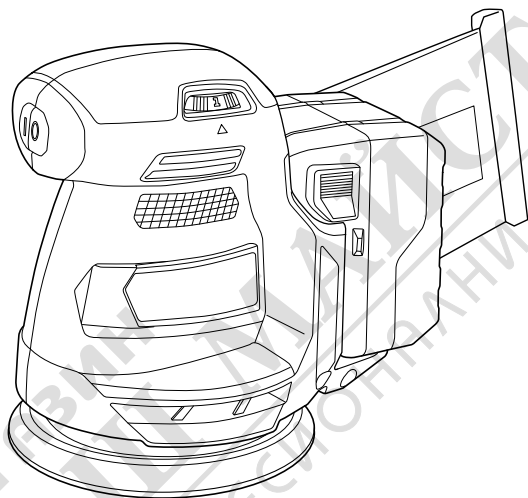


SV 1813DA



- en Handling instructions
- de Bedienungsanleitung
- fr Mode d'emploi
- it Istruzioni per l'uso
- nl Gebruiksaanwijzing
- es Instrucciones de manejo
- pt Instruções de uso
- sv Bruksanvisning
- da Brugsanvisning
- no Bruksanvisning
- fi Käyttöohjeet
- el Οδηγίες χειρισμού
- pl Instrukcja obsługi

- hu Kezelési utasítás
- cs Návod k obsluze
- tr Kullanım talimatları
- ro Instrucțiuni de utilizare
- sl Navodila za rokovanje
- sk Pokyny na manipuláciu
- bg Инструкция за експлоатация
- sr Uputstvo za rukovanje
- hr Upute za rukovanje

en

de

fr

it

nl

es

pt

sv

da

no

fi

el

pl

hu

cs

tr

ro

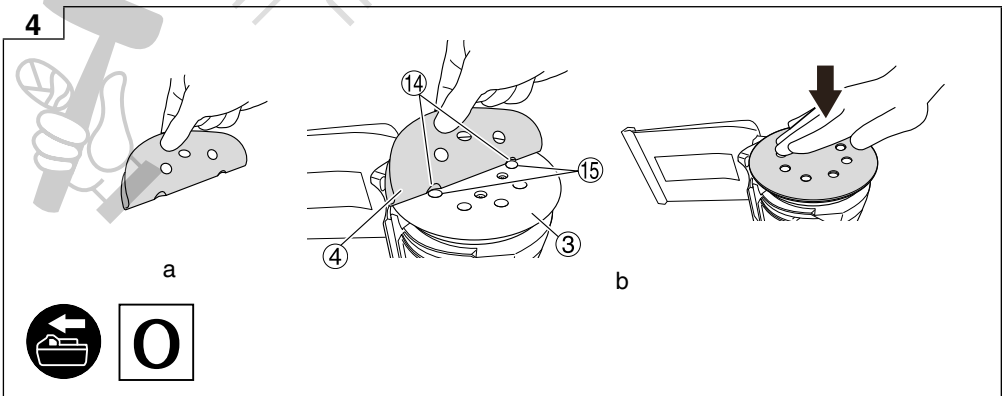
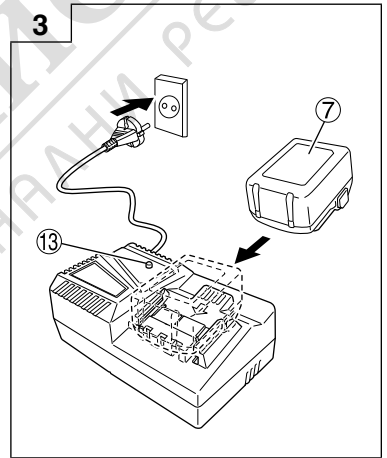
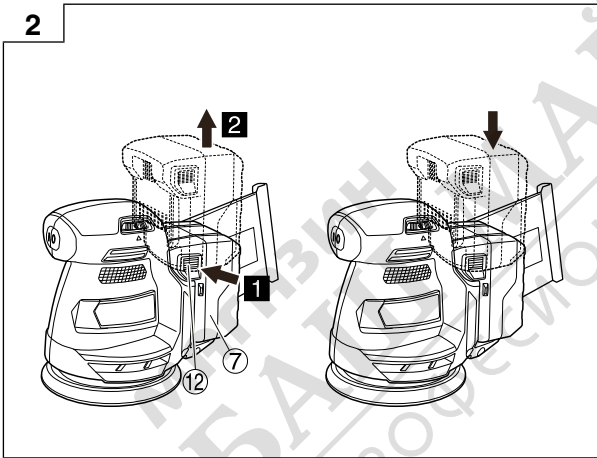
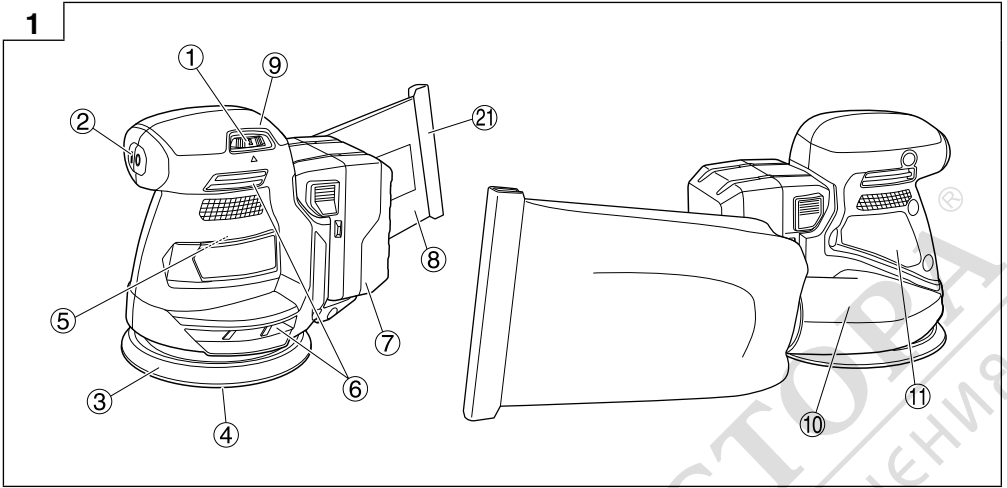
sl

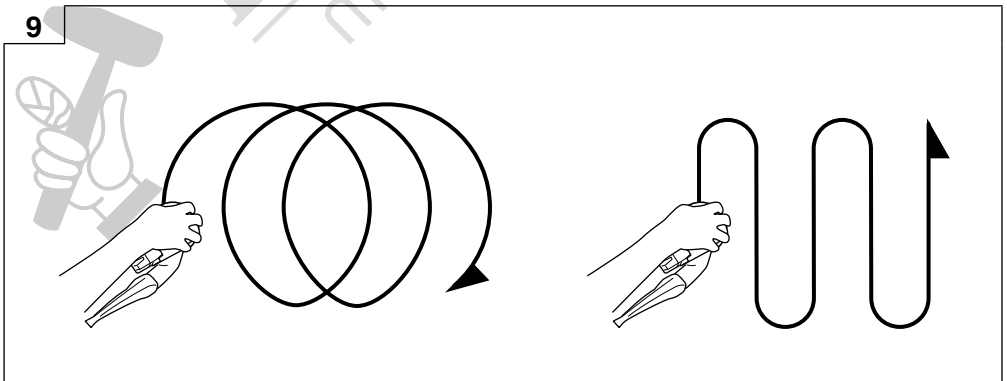
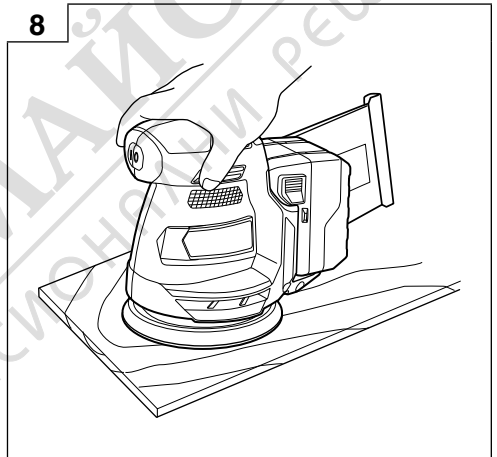
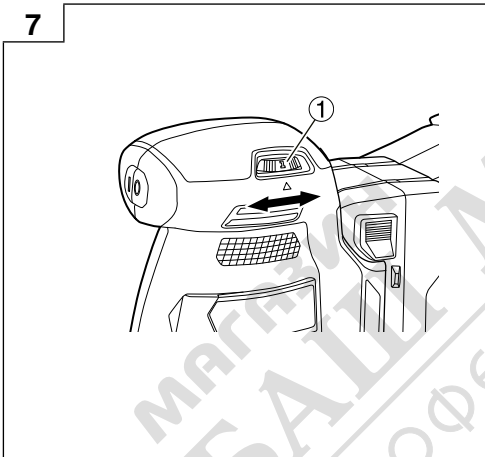
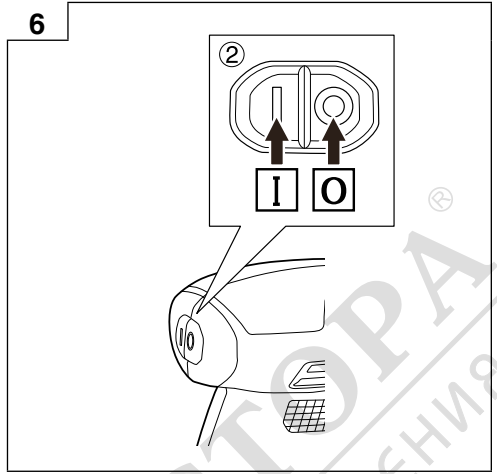
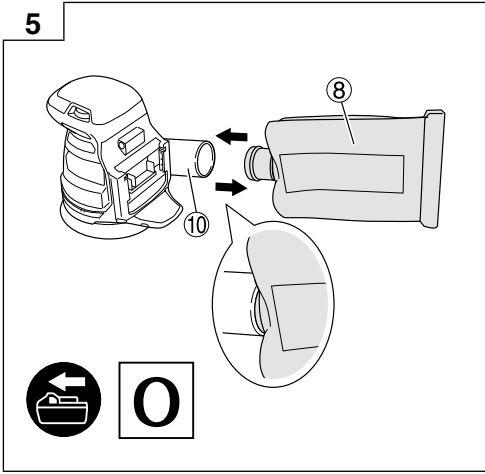
sk

bg

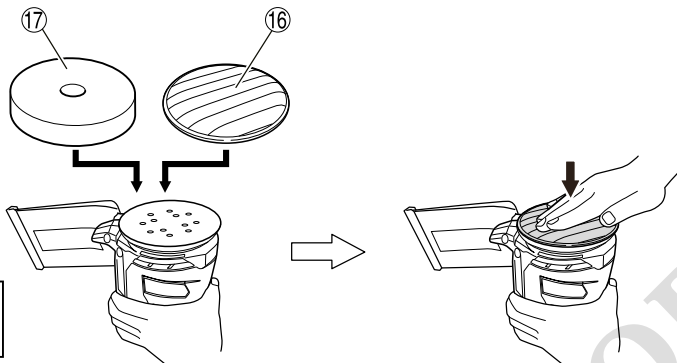
sr

hr

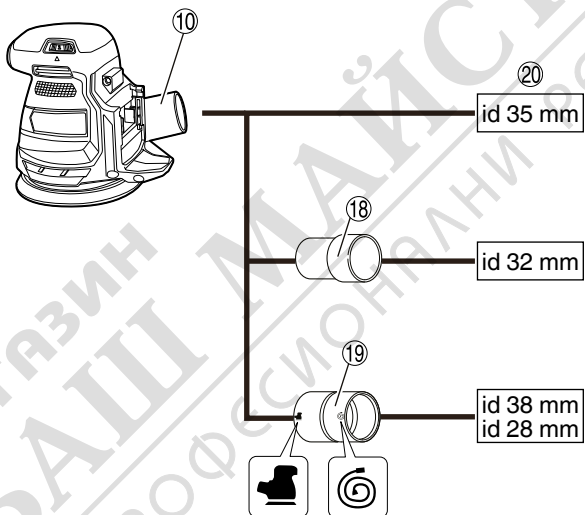




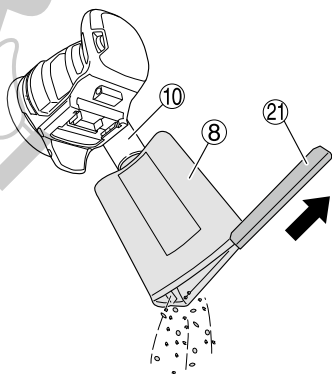
10



11



12



ОБЩИ МЕРКИ ЗА БЕЗОПАСНОСТ ПРИ ИЗПОЛЗВАНЕ НА ЕЛЕКТРИЧЕСКИ ИНСТРУМЕНТИ

⚠ ПРЕДУПРЕЖДЕНИЕ

Прочетете всички предупреждения за безопасност, инструкции, илюстрации и спецификации, предоставени с този електрически инструмент.

Неспазването на всички инструкции може да доведе до електрически удар, пожар и/или сериозни наранявания.

Запазете и съхранявайте инструкциите за последващи справки и приложение.

Терминът „електрически инструменти“, използван в предупреждението за безопасност, се отнася до електрически инструменти, захранвани (с кабел) от мрежата, или такива с батерии (безжични).

1) Безопасност на работното място

- Поддържайте работното място подредено и добре осветено.**
Неподредени или не добре осветени работни места са предпоставка за инциденти.
- Не използвайте електрически инструмент във взривоопасна среда, при наличие на запалими течности, газ или прах.**
Електрическите инструменти произвеждат искри, които могат да доведат до възпламеняване.
- Не позволявайте достъп на странични лица и деца при работа с електрически инструменти.**
Невнимание по време на работа може да доведе до загуба на контрол върху процеса.

2) Електрическа безопасност

- Щепселите на електрическите инструменти трябва да отговарят на типа на контактите.** Никога не правете канвито и да било промени по щепселите. Не използвайте преходни щепсели за включване на заземени електрически инструменти.
Щепсели, по които не са правени модификации и съответстват на контактите намаляват риска от електрически удар.
- При работа с електрически инструменти избягвайте контакт на тялото със заземени повърхности като тръби, радиатори и хладилници.**
Съществува повишен риск от електрически удар, ако тялото Ви стане част от заземителния контур.
- Не излагайте електрическите инструменти на влиянието на влага или дъжд.**
Попадането на влага в електрическите инструменти повишава риска от електрически удар.
- Не нарушавайте целостта на кабелите.** Никога не изключвайте електрическите уреди, като издърпвате от кабела.
Пазете кабелите от източници на топлина, от смазочни материали, остри ръбове и подвижни компоненти.
Наранени или преплетени кабели повишават риска от електрически удар.
- Когато използвате електрически уред на открито, използвайте удължител, подходящ за външни условия на работа.**
Използвайте кабел, подходящ за външни условия, който намалява риска от електрически удар.

f) Ако е наложително използването на електрически инструмент във влажни условия, използвайте уреди с диференциална защита (RCD) срещу утечка. Използването на диференциална защита намалява риска от електрически удар.

3) Лична безопасност

- Бъдете бдителни, внимавайте в действията си и използвайте разумно електрическите инструменти.**
Не използвайте електрически инструмент, когато сте изморени, или под влиянието на лекарствени средства, алкохол или опиати.
Всяко невнимание при работа с електрически инструменти може да доведе до сериозни наранявания.
- Използвайте лични предпазни средства.** Винаги носете защитни очила или маска.
Защитните средства, като прахозащитна маска, защитни обувки с античлива на плъзгане подметка, каска, или антифони, използвани според условията на работа, ще намалят опасността от нараняване.
- Предотвратяване на случайно включване.** Уверете се, че бутонът за старт на уреда е в изключено положение, преди да свържете електрическия инструмент към източник на захранване и/или батерия, както и преди да го вземете или пренасяте.
Пренасянето на инструменти с пръст на старт бутон, или на превключвателя на захранването, носи опасност от инциденти.
- Отстранете всички работни приставки, преди да включите уреда към захранването.** Гаечен ключ или инструмент, забравен в ротационни компоненти на електрическия инструмент, може да доведе до нараняване.
- Не се пресягайте.** През цялото време трябва да имате стабилна опора и да поддържате баланс на тялото.
Това осигурява по-добър контрол върху електрическите инструменти при неочаквани ситуации.
- Носете подходящо облекло.** Не носете преналено широки дрехи или бижута. Дръжте косата и дрехите си далеч от движещите се части.
Широките дрехи, бижута и дълга коса могат да бъдат захванати от подвижните компоненти.
- Ако са осигурени устройства за присъединяване към прахоуловителни инсталации, уверете се, че са правилно присъединени.**
Използването на прахоуловители и циклони може да намали свързаните със замърсяването рискове.
- Не позволявайте опитността ви, придобита от честото използване на инструменти, да ви създаде самочувствие, заради което да игнорирате принципите на безопасност при работа с инструменти.**
Невнимателно действие може да доведе до тежки наранявания в рамките на части от секундата.

4) Експлоатация и поддръжка на електрически инструменти

- Не насиливайте електрическите инструменти.** Използвайте подходящ електрически инструмент за съответните цели.

Подходящият електрически инструмент осигурява безопасното и по-добро извършване на работните дейности при предвидените номинални параметри.

- b) Не използвайте електрическия инструмент, ако не може да бъде включен или изключен от съответния старт бутон или превключвател.

Всички електрически инструмент, който не може да се контролира от превключвателя, е опасен и подлежи на ремонт.

- c) Изключете щепсела на инструмента от източника на захранване и/или извадете батерийния пакет от инструмента, ако той позволява сваляне, преди да извършвате настройки, при смяна на приставки или при съхранение.

Тези предпазни мерки намаляват риска от случайно и нежелано включване на електрическия инструмент.

- d) Съхранявайте неизползваните електрически инструменти далеч от достъп на деца и не позволявайте на лица, непознати с начина на работа с инструментите и тези инструкции, да работят с тях.

Електрическите инструменти представляват опасност в ръцете на неопитни лица.

- e) Поддържайте електроинструментите и аксесоарите. Проверявайте центровката и закрепването на подвижните части, проверявайте за повредени части, които могат да се отразят на работата на електрическите инструменти. Ако установите повреди, отстранете ги преди да използвате електрическите инструменти.

Много злополуки се дължат на лоша поддръжка на електрическите инструменти.

- f) Поддържайте режещите инструменти заточени и чисти.

Правилно поддържаните режещи инструменти, с заточени режещи елементи, се управляват и контролират по-лесно.

- g) Използвайте електрически инструменти, приставки и аксесоари, и т.н., съгласно тези инструкции, като вземете предвид работните условия и вида работи, които ще се извършват.

Използване на електрическите инструменти за работи, различни от тези, за които са предвидени, може да доведе до повишен риск и опасни ситуации.

- h) Пазете ръкохватките и повърхностите за захващане сухи, чисти, без масло и грес.

Хлъзгавите ръкохватки и повърхности за захващане не позволяват безопасната работа и управление на инструмента в неочаквани ситуации.

- 5) Експлоатация и поддръжка на електрически инструменти захранвани от батерии

- a) Зареждайте уредите само със зарядните устройства, посочени от производителя.

Зарядно устройство, подходящо за един тип батерии, може да създаде риск от пожар при използване за друг тип батерии.

- b) Използвайте електрическите инструменти само с определения за тях тип батерии.

Използването на друг тип батерии създава риск от нараняване и пожар.

- c) Когато не използвате батериите, те трябва да се съхраняват далеч от други метални предмети като кламери, монети, ключове, гвоздеи, винтове или други малки метални предмети, които могат да осъществят контакт между клемите им.

Контакт между клемите на батериите може да доведе до искри или пожар.

- d) При неподходящи условия на съхранение, батериите могат да изтекат; избягвайте контакт. Ако случайно влезете в контакт с електролитната течност, изплакнете обилно с вода. Ако попадне електролит в очите, изплакнете обилно и потърсете медицинска помощ.

Електролитът на батериите може да причини възпаление или изгаряния.

- e) Не използвайте батерия или инструмент, които са повредени или модифицирани.

Повредените или модифицирани батерии могат да имат непредвидимо поведение, което да доведе до пожар, експлозия или риск от нараняване.

- f) Не излагайте батерията или инструмента на огън или на прекалено висока температура. Излагането на огън или на температура над 130°C може да предизвика експлозия.

- g) Следвайте всички инструкции за зареждане и не зареждайте батерията или инструмента извън температурния диапазон, указан в инструкциите.

Неправилното зареждане или зареждане при температури извън определения диапазон може да повреди батерията и да увеличи риска от пожар.

- 6) Обслужване

- a) Обслужването на електрическите инструменти трябва да се извършва само от квалифицирани сервизни работници, при използване на оригинални резервни части.

Това ще гарантира безопасността при работа с електрическите инструменти.

- b) Никога не обслужвайте повредени батерии.

Обслужването на батериите трябва да се извършва само от производителя или от оторизираните доставчици на услуги.

ВНИМАНИЕ

Не допускате в зоната на работа деца и възрастни хора.

Когато не използвате електрическите инструменти, съхранявайте ги далеч от достъп на деца и възрастни хора.

ПРЕДУПРЕЖДЕНИЯ ЗА БЕЗОПАСНОСТ ЗА ЕКСЦЕНТРИЧНА ШЛИФОВЪЧНА МАШИНА ЗА БАТЕРИИ

При работа, ако режещият инструмент има опасност да влезе в контакт със скрити проводници, дръжте инструмента за изолираните ръкохватки. Контактът с проводник под напрежение може да доведе до протичане на ток по откритите метални части на инструмента и до токов удар за оператора.

ДОПЪЛНИТЕЛНИ МЕРКИ ЗА БЕЗОПАСНОСТ

1. Използвайте скоби или друг практически начин да застопорите и укрепите обработвания детайл към стабилна платформа.
Ако придържате обработвания детайл с ръката или срещу тялото си, той става нестабилен и се създава опасност от загуба на контрол.
2. Поставете и отстраняване на торбичката за прах
Преди да пристъпите към работа, проверете какъв материал или повърхност ще шлифовате.
Ако повърхността, която ще бъде шлифована, се очаква да генерира вреден / токсичен прах (напр. оловна повърхност), уверете се, че торбичката на съответната почистваща система е свързана здраво към изхода за прахови частици.
Освен това, носете маска, ако е налична.
Не вдъшвайте и не докосвайте вредните/токсични прахове, получени при шлифоването, прахта може да застраши както Вашето собствено, така и здравето на околните.
3. Никога не слагайте вода или шлифовъчна течност, когато шлифовате. Това може да предизвика електрически удар.
4. Никога не включвайте превключвателя за захранването, когато шлайфмашината е в контакт с повърхността, която ще бъде шлифована. Това е нужно, за да се предотврати повреда на материала. Същото важи и за изключване на захранването.
5. НИКОГА не прилагайте прекомерен натиск върху уреда, докато шлифовате. Прекомерният натиск може да предизвика претоварване на двигателя, намален експлоатационен живот на шлифовъчния лист и намалена ефикасност при шлифоване или полиране.
6. Никога не докосвайте движещите се части.
Никога не поставяйте ръце, пръсти или други части на тялото близо до движещите се части на инструмента.
7. НИКОГА не оставяйте инструмента да работи без наблюдение. Изключване.
Не оставяйте инструмента, докато не спре напълно.
8. Когато работите с инструмента, не носете работни ръкавици, тъй като подобно облекло може да бъде захванато от инструмента.
9. Не оставяйте инструмента да работи. Работете с инструмента само с ръчно управление.
10. Преди употреба, се уверете, че по плочата няма пукнатини, драскотини или други аномалии.
11. Аксесоарите трябва да бъдат здраво монтирани към инструмента.
Предотвратете потенциални наранявания на Вас или на други хора. Аксесоарите, които са монтирани към инструмента, трябва да са обезопасени и затегнати!
12. Използвайте шкурещите листа и аксесоарите, посочени от HiKOKI.
13. Когато шкурите метал, се образуват искри. Не използвайте торбичката за прах и дръжте другите лица и запалимите вещества на разстояние от работното място.
14. Ако забележите, че уредът генерира прекомерно високи температури, не работи добре или издава нетипични шумове, незабавно спрете да го използвате и изключете ключа на захранването. Поискайте оглед и ремонт от търговеца, от когото сте закупили устройството, или от оторизиран сервизен център на HiKOKI.
Ако продължите да го използвате при необичайна работа, това може да доведе до наранявания.
15. Ако устройството бъде неволно изпуснато или удари друг предмет, направете цялостен оглед на устройството за пукнатини, счупване или деформация и др.
Може да възникнат наранявания, ако по устройството има пукнатини, счупване или деформация.
16. Когато работите на високо място, в зоната не трябва да има други хора; имайте предвид и условията под вас.
17. Винаги зареждайте батерията при температура 0°C–40°C. Температура, по-ниска от 0°C, ще доведе до презареждане, което е опасно. Батерията не може да бъде зареждана при температури над 40°C. Най-подходящата температура за зареждане е 20°C–25°C.
18. Не използвайте зарядното устройство непрекъснато.
Когато едно зареждане приключи, оставете зарядното устройство за около 15 минути преди следващото зареждане на батерията.
19. Не допускайте прокивяването на чужди тела в отвора на връзката за батериите.
20. Никога не разглобявайте презареждащите се акумулаторни батерии и зарядното.
21. Никога не давайте на късо акумулаторните батерии. Късо съединение може да причини пренапрежение и прегряване. Това може да доведе до повреда или изгаряне на батерията.
22. Отработените батерии не трябва да се изгарят. Това може да доведе до експлозия.
23. Върнете батериите в магазина, от който са били закупени, веднага след като цикъла на живот на презаредените батерии стане прекалено къс за да се използват. Отработените батерии не трябва да се изхвърлят.
24. Не поставяйте предмети върху отворите за охлаждане на зарядното устройство. Вкарването на метални или запалими предмети във вентилационните слотове е доведе до опасност от електрически удар или ще повредят зарядното устройство.
25. При продължителна работа инструментът може да прегрее и съответно да се стигне до повреда на двигателя и превключвателя. Затова, когато корпусът се нагорещи, оставяйте инструмента за малко.
26. Уверете се, че батерията е добре и здраво поставена. Ако е и най-малко разхлабен, може да се извади и да причини инцидент.
27. Не използвайте продукта, ако уредът или клемите на батерията (за монтаж на батерията) са деформирани.
Поставянето на батерията може да причини късо съединение, което може да доведе до поява на дим или запалване.
28. Поддържайте клемите на инструмента (за монтаж на батерията) чисти от пръст и прах.
 - Преди работа се уверете, че в зоната на клемите няма натрупани прах и стружки.
 - По време на работа се опитвайте да избегнете попадането на стружки или прах върху батерията.
 - При прекратяване на работа или след употреба не оставяйте инструмента на място, където може да бъде изложен на прах и стружки.
29. Винаги използвайте инструмента и батерията при температури между -5°C и 40°C.

ГРИЖА ЗА ЛИТИЕВО-ЙОННАТА БАТЕРИЯ

За да удължите живота на литиево-йонната батерия, тя има защитна функция за прекъсване на подаването на заряд.

В случаите 1 до 3, описани по-долу, когато използвате това изделие, дори при натискане на спусъка, моторът може да спре. Това не е в следствие на повреда, а на защитна функция.

1. Когато разрядът на батерията намалее значително, моторът спира.
В такъв случай, заредете батерията незабавно.
2. Ако инструментът е бил претоварен, моторът може да спре. В този случай, освободете спусъка и отстранете причината за претоварване. След това може да използвате уреда отново.
3. Ако батерията е прегряла при претоварване, тя може да откаже да работи.
В този случай, спрете използването ѝ, и я оставете да се охлади. След това може да използвате уреда отново.

Освен това, моля, спазвайте следните предупреждения.

ПРЕДУПРЕЖДЕНИЕ

За да предотвратите разреждане на батерията, зареждане, поява на дим, запалване и експлозия, уверете се, че спазвате указанията за безопасност.

1. Уверете се, че по батерията не се натрупват прах и стружки.
 - Уверете се, че по батерията не се натрупват прах и стружки по време на работа.
 - Уверете се, че прах и стружки не се натрупват върху батерията по време на работа.
 - Не съхранявайте неизползваните батерии в места, където са изложени на въздействието на прах и стружки.
 - При съхранение на батерия, отстранете евентуално натрупани стружки и прах, като не трябва да се съхранява заедно с метални предмети (болтове, гвоздеи и др.).
2. Пазете батерията от пробиване с остри предмети като гвоздеи, от удар с чук, настъпване, или от силен физически удар.
3. Не използвайте видимо повредена или деформирана батерия.
4. Не използвайте батерията за цели, различни от предназначението ѝ.
5. Ако батерията не може да се зареди напълно, дори след като изтече препоръчвания период от време, незабавно прекратете последващи опити за зареждане.
6. Не излагайте батерията на високи температури или налягане, не поставяйте в микровълнова фурна, сушилня или контейнери под високо налягане.
7. При установяване на теч или неприятна миризма от батерията, не излагайте на въздействието на силна топлина или открити пламъци.
8. Не използвайте батерията в мета, където се генерира силно статично електричество.
9. Ако батерията тече, има неприятна миризма, загрява или се обезцвети и деформира, или ако се появят необичайни признаци при употреба, презареждане и съхранение, незабавно я отстранете от оборудването или зарядното и не я използвайте.

10. Не потапяйте батерията и не позволявайте навлизането на течности в нея. Проникването на проводими течности като например вода, може да доведе до повреда и да причини пожар или експлозия. Съхранявайте батерията на хладно и сухо място, далеч от горими и леснозапалими материали. Избягвайте атмосфери с корозивни газове.

ВНИМАНИЕ

1. Ако електролит от батерията попадне в очите, не ги търкайте, а изплакнете обилно с чиста, напр. чешмяна, вода и потърсете незабавно лекарска помощ.
Ако не се вземат мерки, електролитът може да причини очни проблеми.
2. Ако електролит от батерията попадне върху кожата или дрехите, незабавно измийте с чиста, напр. чешмяна, вода.
Възможно е електролитът да причини кожно възпаление.
3. Ако при първото използване на батерията забележите ръжда, неприятен мирис, прегряване, обезцветяване, деформиране и/или други нередности, не я използвайте и я върнете на доставчика или търговеца, от който сте я закупили.

ПРЕДУПРЕЖДЕНИЕ

Ако чуждо тяло, което е проводник, попадне върху клемите на литиево-йонната батерия, тя може да даде на късо и да причини пожар. Когато съхранявате литиево-йонната батерия спазвайте следните правила за безопасност.

- В кутията за съхраняване не поставяйте проводящи предмети като гвоздеи, парчета проводници и медна тел.
- За да предотвратите късо съединение, след вкарване на батерията в електрическия инструмент поставяйте капака ѝ така, че вентилаторът да не се вижда.

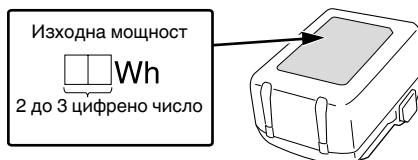
ОТНОСНО ТРАНСПОРТА НА ЛИТИЕВО-ЙОННА БАТЕРИЯ

При транспортиране на литиево-йонна батерия, моля спазвайте следните предпазни мерки.

ПРЕДУПРЕЖДЕНИЕ

Уведомете транспортната компания, че пратката съдържа литиево-йонна батерия, информирайте компанията за нейната изходна мощност и спазвайте инструкциите на транспортната компания, когато уреждате транспорта.

- Литиево-йонните батерии, които надвишават изходна мощност от 100 Wh, се считат за транспортна категория Опасни стоки и изискват прилагането на специални процедури.
- За транспортиране в чужбина трябва да спазите международните закони и правила и разпоредби на страната, до която се транспортират.



ИМЕНА НА ЧАСТИТЕ (Фиг. 1–Фиг. 12)

①	Циферблат	⑫	Фиксатор
②	Превключвател	⑬	Пилотна лампа
③	Шлифовъчна глава	⑭	Отвори за шкурка
④	Шлифовъчен лист	⑮	Отвори за плоча
⑤	Двигател	⑯	Диск за полиране
⑥	Вентилационни отвори	⑰	Полираща гъба
⑦	Батерия (продава се отделно)	⑱	Вакуумен адаптер (А)
⑧	Торбичка за прах	⑲	Вакуумен адаптер (В)
⑨	Корпус	⑳	Маркуч
⑩	Смукателна тръба	㉑	Лента за затваряне
⑪	Заводска табела		

СИМВОЛИ

ПРЕДУПРЕЖДЕНИЕ

Използвани са следните показни символи за машината. Уверете се, че разбирате значението им преди употреба.

	SV1813DA: Ексцентрична шлифовъчна машина за батерии
	За да намали риска от наранявания, потребителят трябва да прочете ръководството за работа.
	Само за страни от ЕС Не изхвърляйте електрически уреди заедно с битовите отпадъци! Във връзка с разпоредбите на Европейска Директива 2012/19/ЕС за електрическите и електронни уреди и нейното приложение съгласно националните законодателства, електрически уреди, които излизат от употреба, трябва да се събират отделно и предават в специализирани пунктове за рециклиране.
	Постоянен ток
	Номинално напрежение
	Скорост на празен ход
	Обороти или възвратно постъпателно движение на минута
	Изключете батерията
	Включване

	Изключване
	Предупреждение
	Вътрешен диаметър на маркуч
	Прикачване на инструменти от страни (Фиг. 11)
	Поставяне на маркуча за торбичката за прах от страни (Фиг. 11)

СТАНДАРТНИ АКСЕСОАРИ

В допълнение към основния комплект (1 комплект) са предоставени и аксесоарите и приставките, изброени на стр. 177.

Стандартните приставки и аксесоари са предмет на промяна без предупреждение.

ПРИЛОЖЕНИЯ

- Груба обработка или заглаждане на дървени и метални повърхности.
- Предварително шлифоване на дървени и метални повърхности преди боядисване.
- Сваляне на боя.
- Сваляне на ръжда.

СПЕЦИФИКАЦИИ

1. Електрически инструмент

Модел	SV1813DA
Напрежение	18 V
Скорост на празен ход	7000–11000 мин ⁻¹
Диаметър на орбита	3 мм
Размер на шлифовъчната глава (Външен диаметър)	125 мм
Размер на шлифовъчния лист (Външен диаметър)	125 мм
Тегло*	1,8 кг (BSL1850C) 2,3 кг (BSL36B18X)

* Съгласно ЕРТА-процедура 01/2014.

ЗАБЕЛЕЖКА

Благодарение на непрекъснатата програма за проучване и разработване на HiKOKI, спецификациите, посочени тук, са предмет на промяна без предизвестие.

Електронен контрол

Функция за спиране
Спирачката се активира, когато прекъсвачът е изключен, спирайки завъртането на двигателя.

2. Батерия

Модел	BSL1850C
Напрежение	18 V
Капацитет на батерията	5,0 Ah

ЗАРЕЖДАНЕ

Преди да използвате електрическият инструмент, заредете батерията както следва.

1. Свържете захранващия кабел на зарядното към контакт.

Когато свързвате кабела на зарядното, индикаторната лампа ще мига в червено (на интервали от 1 сек.).

2. Поставете батерията в зарядното устройство.

Поставете плътно батерията в зарядното устройство, както е показано на **Фиг. 3** (на стр. 2).

3. Зареждане

Когато поставите батерията в зарядното устройство, зареждането ще започне, а индикаторната лампа ще свети постоянно в червено.

Когато батерията се зареди напълно, индикаторната лампа ще мига в червено. (На интервали от 1-секунда) (Виж **Таблица 1**)

- Пилотна индикаторна лампа
Сигналите на индикаторната лампа ще бъдат тези, показани в **Таблица 1**, според състоянието на зарядното устройство или батерията.

Таблица 1

Индикации на пилотната лампа (ЧЕРВЕНА)		
Преди зареждане	Светва за 0,5 секунди и изгасва за 0,5 секунди Мига ■ ■ ■	Включена в източник на захранване
По време на зареждане	Свети непрекъснато Свети ■■■■■■■■■■	—
Завършено зареждане	Светва за 0,5 секунди и изгасва за 0,5 секунди Мига ■ ■ ■	—
Режим готовност поради прегряване	Светва за 1 секунда и изгасва за 0,5 секунди Мига ■■■■■■■■■■	Прегряла батерия. Зареждането не е възможно. (Зареждането ще започне след охлаждане на батерията)
Невъзможно зареждане	Светва за 0,1 секунди и изгасва за 0,1 секунди Мига ■■■■■■■■■■	Повреда в зарядното устройство

- Отчитане на температурата и времето за зареждане на батерията.
Температурата и времето за зареждане ще бъдат тези, показани в **Таблица 2**.

Таблица 2

Зарядно		UC18YFSL
Напрежение при зареждане	V	14,4–18 ⊕
Вид батерия	кг	0,5
Температури, при които батерията може да бъде заредена		0°C–50°C
Време за зареждане на батерията до приблизителен капацитет. (При 20°C)		
1,5 Ah	мин	22
2,0 Ah	мин	30
2,5 Ah	мин	35
3,0 Ah	мин	45
4,0 Ah	мин	60
5,0 Ah	мин	75
6,0 Ah	мин	90
8,0 Ah	мин	120
Брой клетки на батерията		4–10

ЗАБЕЛЕЖКА

Времето за зареждане може да варира според околната температура и източника на напрежение.

ВНИМАНИЕ

Когато зарядното устройство се използва непрекъснато, може да загрее и да стане причина за отказ или повреда. След като завърши зареждането, оставете в покой зарядното устройство за 15 минути.

4. Изключете захранващия кабел на зарядното от мрежата.

5. Дръжте зарядното устройство здраво и издърпайте батерията.

ЗАБЕЛЕЖКА

Уверете се, че няма опасност да го изтървете след като издърпате батерията.

Относно електрическите разряди при нови батерии и т.н.

Тъй като вътрешният химически състав на новите батерии или батерии, които не са били ползвани дълго време, не е активиран, електрическият разряд може да е нисък при първа и втора употреба. Това е временно явление и нормалното време за зареждане ще бъде възстановено, като презаредите батериите 2–3 пъти.

Как да удължите работата на батериите.

- (1) Презареждайте батериите, преди да се изтощат напълно.

Когато усетите, че мощността на уреда намалява, спрете употреба и заредете батерията. Ако продължите работа с уреда и изхабите електрическият ток, батерията може да се повреди и животът ѝ ще бъде по-кратък.

Български

- (2) Избягвайте презареждане при високи температури. Зареждаемата батерия ще бъде гореща веднага след употреба. Ако в това състояние батерията се презареди веднага след употреба, вътрешният и химически състав ще се влоши и животът на батерията ще се скъси. Оставете батерията и я заредете, след като е изстинала за известно време.

ВНИМАНИЕ

- Ако батерията се зарежда в загрято състояние, поради излагане на пряка слънчева светлина, или поради непосредствено използване, сигналната лампа на зарядното ще светне в зелено или ще светне за 1 секунда и ще изгасне за 0,5 секунди (изкл. за 0,5 сек.). В такъв случай, първо оставете батерията да се охлади и след това започнете зареждане.
- Когато индикаторната лампа мига в червено (на интервали от 0,2 сек.), проверете за чужди тела в зарядното устройство и конектора. Ако няма чужди тела, вероятно батерията или зарядното устройство са повредени. Занесете ги в оторизиран сервизен център.

Коригиране на скоростта*4	7	3
Как да държите ексцентършлайф	8	3
Как да движите ексцентършлайф*5	9	3
Инсталиране на избрани аксесоари	10	4
Поставяне на торбичката за прах	11	4
Избор на приставки и аксесоари	—	178

*1 Отстраняване и поставяне на батерия

ВНИМАНИЕ

Преди да монтирате или свалите батерията, поставете превключвателя на позиция OFF (Изкл.). Ако батерията е поставена при превключвател на позиция ON (Вкл.), двигателят ще работи не така, както се очаква.

*2 Поставяне на шлифовъчния лист

Тъй като приставката е тип велкро, шлифовъчният лист може лесно да бъде поставен само с натискане върху главата. Внимателно притиснете и задръжте две места в краищата на шлифовъчния лист, така че отдолу да се виждат два отвора. (Фиг. 4-a) Припокрийте двата отвора на шлифовъчния лист с двата отвора на шлифовъчната глава и прикрепете цялата повърхност на шлифовъчния лист към шлифовъчната глава, така че останалите отвори също да бъдат подравнени. (Фиг. 4-b)

*3 Поставяне на торбичката за прах

Ако се натрупа твърде много прах в торбичката, мощността на събирането на прах ще се намали. Изхвърлете праха възможно най-скоро.

МОНТАЖ И ЕКСПЛОАТАЦИЯ

Действие	Фигура	Страница
Отстраняване и поставяне на батерия*1	2	2
Зареждане	3	2
Поставяне на шлифовъчен лист*2	4	2
Поставяне на торбичката за прах*3	5	3
Работа на превключвателя	6	3

*4 Коригиране на скоростта

Шлайфмашината е оборудвана с електрическа верига за управление, която позволява контрол на скоростта. За да регулирате скоростта, завъртете регулатора, показан на Фиг. 7. Когато регулаторът е на позиция „1“, шлайфмашината работи на минимална скорост (7000 мин⁻¹). Когато регулаторът е на позиция „6“, шлайфмашината работи на максимална скорост (11000 мин⁻¹). Регулирайте скоростта съобразно материала, който ще се реже и ефективността на работа.

Материал	Текстура		Регулатор
	Грубо шлифоване	Фино шлифоване	
Боя:			
Шлифоване	180	400	3–6
Ремонт (драскотини, петна от ръжда)	120	240	2–4
Оголване	40	80	2–4
Дърво:			
Мяка дървесина	60–80	240	3–6
Твърда дървесина	60	180	3–5
Фурнири	240	320	2–4
Метали:			
Алуминий	80	240	2–4
Стомана	60	240	3–6
Неръждаема стомана	120	240	3–6

Забележка: Използвайте таблицата като стандарт.

5 Как да движите ексцентършлайфа*ВНИМАНИЕ**

- Веднага след употреба, винаги се уверявайте, че превключвателят е в положение OFF (ИЗКЛ.) и изваждайте батерията.
- Тъй като ексцентършлайфът може да засмуче прах и замърсявания, внимавайте да не го поставите на място, където има много прах и замърсявания, когато все още се върти веднага след употреба.
- Гледайки отгоре, шпурещата плоча се върти по часовниковата стрелка по време на натоварената операция, но тя може да се върти обратно на часовниковата стрелка по време на операцията на празен ход.
- Никога не пускайте инструмента без шкурката. Може сериозно да повредите плочата.
- Използването на инструмента с ръба на плочата, докосващ обработвания детайл, може да повреди плочата.

ЗАБЕЛЕЖКА

Движенията на шлайфмашината може да бъдат несигурни след поставянето на нов шлифовъчен лист, заради новите, груби зърна на листа. Това може да се избегне, като леко наклоните шлайфмашината напред или назад при шлифване или полиране. Движението на шлайфмашината ще се стабилизира, когато повърхността на шлифовъчния лист се износи достатъчно.

ПОДДРЪЖКА И ПРОВЕРКА**ПРЕДУПРЕЖДЕНИЕ**

Уверете се, че ключът е изключен и акумулаторът е свален преди поддръжка и проверка.

1. **Изпразване и почистване на торбичката за прах**
Ако торбичката за прах съдържа твърде много стърготини, това ще повлияе върху събирането на прах. Изпразнете торбичката, когато се напълни. Свалете торбичката, отворете скобата и изхвърлете съдържанието. (Фиг. 12)
2. **Проверка на шлифовъчния лист**
Тъй като използването на изхабен шлифовъчен лист намалява ефективността и може да повреди шлифовъчната глава, сменете шлифовъчен лист, веднага щом забележите силно износване.
3. **Инспекция на фиксиращите винтове**
Редовно инспектирайте всички фиксиращи винтове и се уверете, че са добре затегнати. Ако установите разхлабен винт, незабавно го затегнете. Неспазването на горното крие рискове от сериозни злополуки.
4. **Поддръжка на мотора**
Намотките на мотора са „сърцето“ на уреда. Упражнявайте особено внимание към намотките, тъй като могат да се повредят от попадане на влага и/или масло по тях.
5. **Проверка на клемите (инструмент и батерия)**
Уверете се, че по клемите не са се събрали прах и стружки.
От време на време проверявайте преди, по време и след операцията.

ВНИМАНИЕ

Отстранете евентуално натрупани стружки и прах от клемите.
В противен случай има опасност от повреда.

6. Външно почистване**ПРЕДУПРЕЖДЕНИЕ**

Носете предпазни очила и маска за прах, когато почиствате филтъра с въздушен пистолет. Ако не го направите, това може да доведе до вдихване или излагане на очите на отломки или прах.

Използвайте въздушен пистолет или друг подобен инструмент, за да премахнете материали, стърготини и т.н., които са полегнали по корпуса и ги почиствате с мека суха кърпа или кърпа, навлажнена в сапунена вода. Не използвайте разтворители на алкохолна, бензинова основа, или разредители за бои, тъй като те ще разядат пластмасовите повърхности.

7. Съхранение

Съхранявайте инструмента и батерията при температура под 40°C на място, недостъпно за деца.

ЗАБЕЛЕЖКА

Съхранение на литиево-йонни батерии.

Уверете се, че литиево-йонните батерии са напълно заредени, преди да ги оставите за съхранение.

Продължително съхранение (3 месеца или повече) на непълно заредени батерии може да доведе до лоша работа, значително скъсяване на живота на батериите или да ги направи негодни за употреба.

Въпреки това, батерии със значително скъсен живот могат да бъдат възстановени, чрез няколкократно зареждане и пълното им разреждане от два до пет пъти.

Ако полезният живот на батерията е значително съкратен, независимо от многократното зареждане и използване, считайте батерията за износена и сменете с нова.

ВНИМАНИЕ

По време на работа и поддръжка на електрически уреди трябва да се спазват разпоредбите и стандартите за безопасност за всяка страна.

ИЗБОР НА АКЕСОАРИ

Акcesoарите на този инструмент са изброени на стр. 178.

Важна информация за батерии за безжични инструменти NI-KOKI

Моля, винаги използвайте нашите оригинални батерии. Не гарантираме безопасността и работата на уреда, когато се използват батерии, различни от посочените от нас, или когато са правени промени по батериите (като разглобяване и подмяна на клетките или други вътрешни компоненти).

ГАРАНЦИЯ

Предоставяме гаранция за електрически инструменти NI-KOKI съгласно специфичните местни законодателства на съответните държави. Тази гаранция не покрива дефекти или щети поради неправилна употреба, злоупотреба или нормалното износване на уреда. В случай на рекламация, моля, изпратете електрическия инструмент, в неразглобен вид, с ГАРАНЦИОННАТА КАРТА, намираща се в края на инструкциите, до авторизиран сервизен център на NI-KOKI.

Информация за шумово замърсяване и вибрации

Измерените стойности отговарят на изискванията на EN62841 и съответстват на ISO 4871.

Измерено А-претеглено шумово ниво: 88 dB (A)

Измерена А-претеглена сила на звука: 80 dB (A)

Неточност К : 3 dB (A).

Носете антифони.

Общи стойности на вибрации (векторна сума) определени съгласно EN62841.

Шлифоване на стоманена плоча:

Стойност на емисия на вибрации $a_h = 6,6$ м/сек²

Неточност К = 1,5 м/сек²

Декларираната обща стойност на вибрациите и декларираната стойност на шумовите емисии са измерени в съответствие със стандартен метод за изпитване и могат да бъдат използвани за сравняване на един инструмент с друг.

Те могат да се използват и при предварителна оценка на експозицията.

ПРЕДУПРЕЖДЕНИЕ

- Излъчването на вибрации и шум по време на действителната употреба на електроинструмента може да се различава от декларираната обща стойност в зависимост от начините, по които се използва инструментът, особено какъв вид детайл се обработва; и
- Идентифициране на мерките за безопасност за оператора, въз основа оценка на въздействието при действителни условия на използване (като се вземат предвид всички елементи от работния цикъл, като периоди на включване и изключване, както и работа на празни обороти непосредствено преди и след момента на използване).

ЗАБЕЛЕЖКА

Благодарение на непрекъснатата програма за проучване и разработване на HiKOKI, спецификациите, посочени тук, са предмет на промяна без предизвестие.

