

RAIDER GARDEN TOOLS



400 m² area

RAIDER[®]
Garden Tools

- Косачка робот безчеткова
- Brushless robot lawn mower

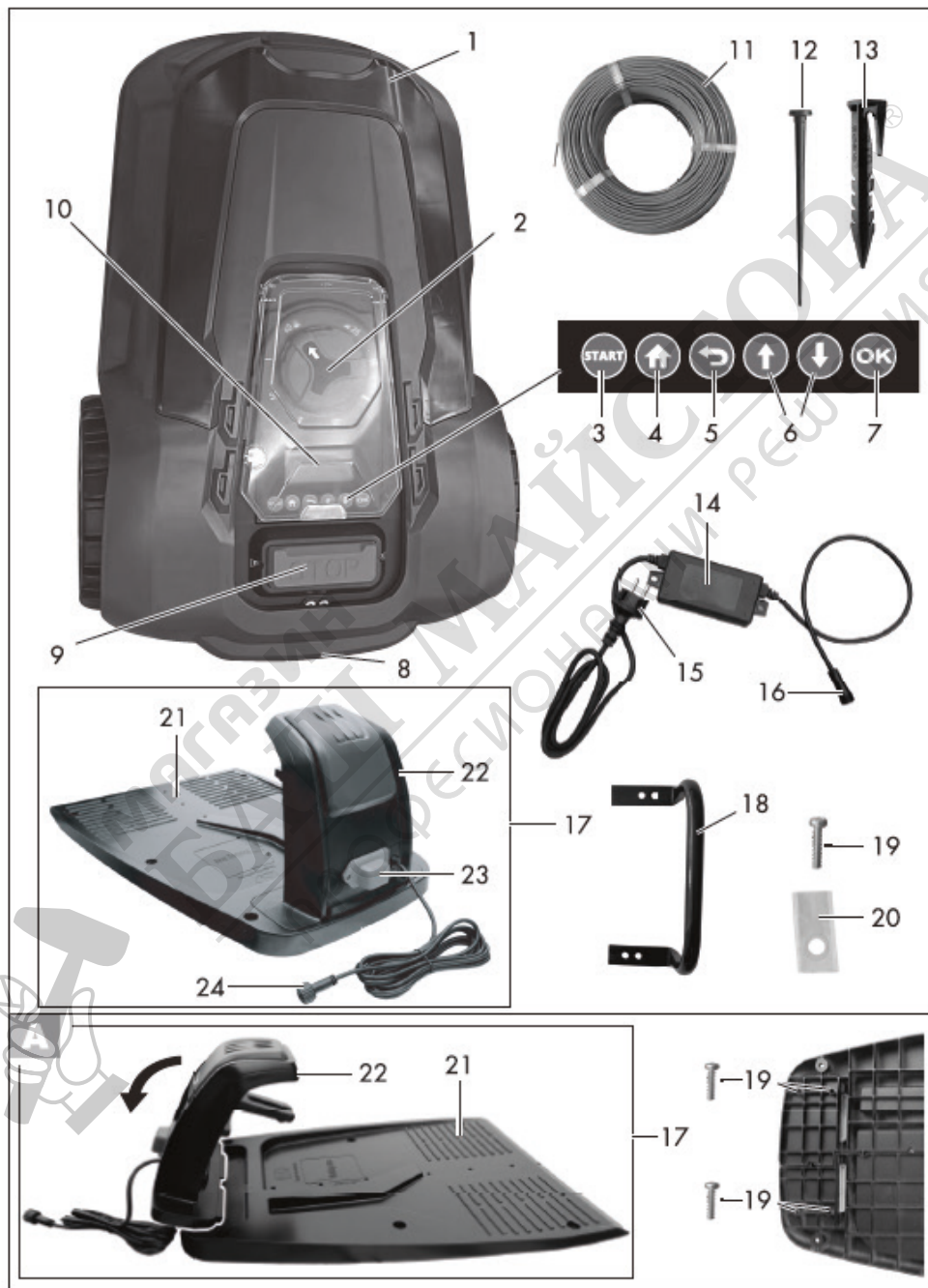
Contents

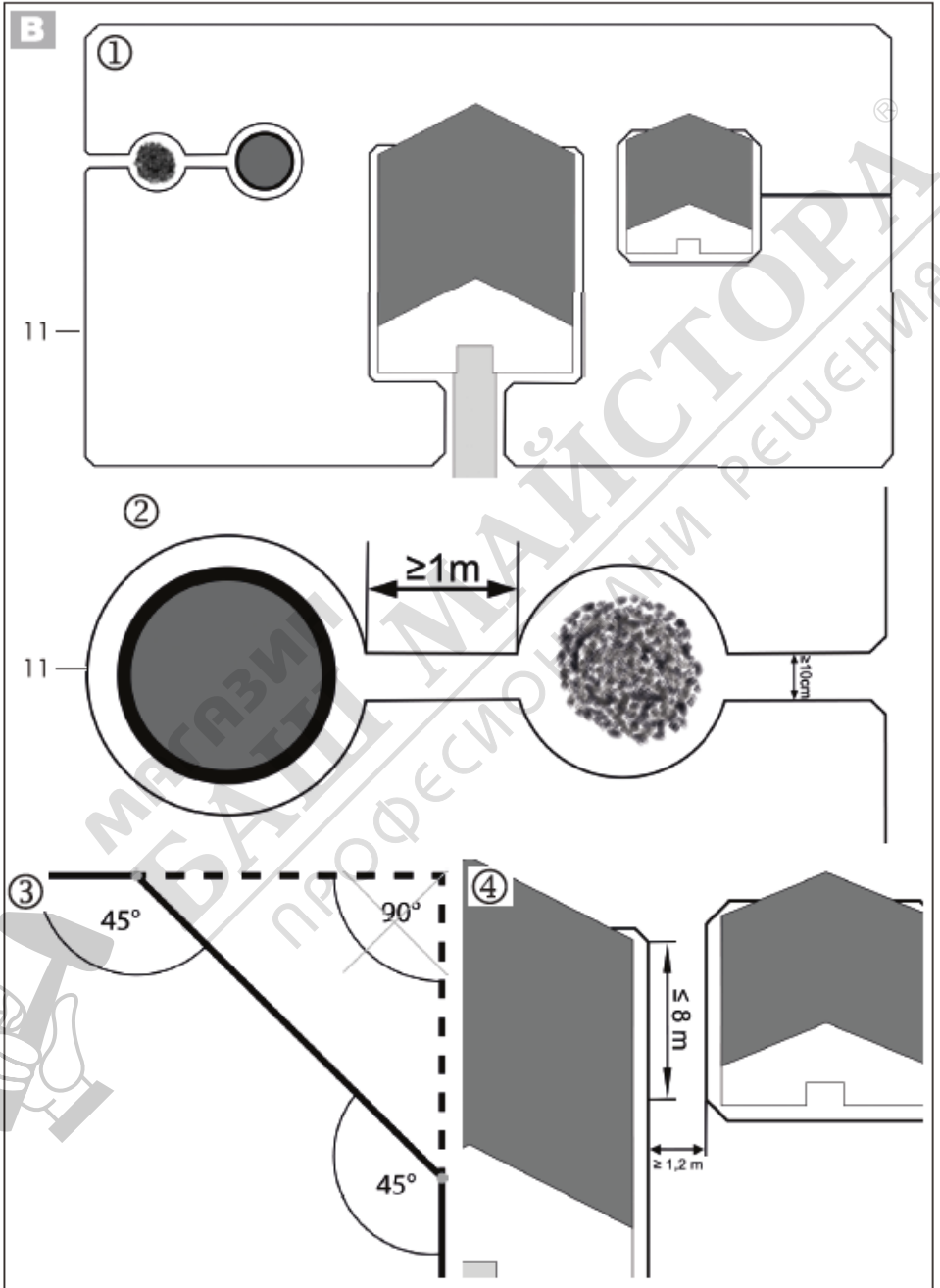
2	BG	схема
5	BG	оригинална инструкция за експлоатация
15	EN	instructions' manual

RD-RLM44

USER'S MANUAL







1. Cover
2. Rotary wheel
3. START button
4. HOUSE button
5. Back button
6. Arrow button
7. OK button
8. Carrying handle
9. Stop button
10. Display
11. Boundary wire
12. Fixing nails
13. Hooks
14. Power adapter
15. Mains plug
16. Charging plug
17. Charging station
18. Charging station bumper
19. Screw
20. Blade
21. Baseplate
22. Charging unit
23. Cover
24. Bushing

1. Капак
2. Въртящо се колело
3. Бутон СТАРТ
4. Бутон меню
5. Бутон за връщане назад
6. Бутон със стрелка
7. Бутон ОК
8. Дръжка за носене
9. Бутон за спиране
10. Дисплей
11. Ограничителен проводник
12. Фиксиране на пирони
13. Кукички
14. Захранващ адаптер
15. Щепсел
16. Щепсел за зареждане
17. Зарядна станция
18. Броня на зарядната станция
19. Винт
20. Острие
21. Основна плоча
22. Зарядно устройство
23. Корица
24. Втулка



Носете защитни антифони!
Always wear hearing protection!



Носете защитни очила!
Wear safety glasses!



Прочетете ръководството преди употреба!
Refer to instruction manual / booklet!



Носете защитна маска!
Wear dust mask!

Оригинална инструкция за употреба Уважаеми потребители,

Поздравления за покупката на машина от марката RAIDER. При правилно инсталиране и експлоатация, RAIDER са сигурни и надеждни машини и работата с тях ще Ви достави истинско удоволствие. За Вашето удобство е изградена и отлична сервисна мрежа с 45 сервиса в цялата страна.

Преди да използвате тази машина, моля, внимателно се запознайте с настоящата “Инструкция за употреба”.

В интерес на Вашата безопасност и с цел осигуряване на правилната й употреба, прочетете настоящите инструкции внимателно, включително препоръките и предупрежденията в тях. За избягване на ненужни грешки и инциденти, важно е тези инструкции да останат на разположение за бъдещи справки на всички, които ще ползват машината. Ако я продадете на нов собственик то “Инструкцията за употреба” трябва да се предаде заедно с нея, за да може новия ползвател да се запознае със съответните мерки за безопасност и инструкциите за работа.

“Евромастер Импорт Експорт” ООД е упълномощен представител на производителя и собственик на търговската марка RAIDER. Адресът на управление на фирмата е гр. София 1231, бул. “Ломско шосе” 246, тел. 0700 44 155, www.euromasterbg.com; e-mail: info@euromasterbg.com.

От 2006 година във фирмата е въведена системата за управление на качеството ISO 9001:2008 с обхват на сертификацията: Търговия, внос, износ и сервис на професионални и хоби електрически, пневматични и механични инструменти и обща железария. Сертификатът е издаден от Moody International Certification Ltd, England.

ТЕХНИЧЕСКИ ДАННИ

Параметър	Мерна единица	Стойност
Модел	-	RD-RLM44
напрежение	V	20
Капацитет на литиево йонната батерия	Ah	2
Скорост	km/h	1.2
Обороти	min-1	3100
Височина на косене	mm	25-60
Ширина на косене	mm	180
Ниво на звуково налягане (L _{pA}), K=3.0 dB	dB	75.00
Ниво на звуково мощност (L _{WA}), K=3.0 dB	dB	66
Стойност на вибрационните ускорения (a _n), K=1.5 m/s ²	m/s ²	2.58
Степен на защита	-	IPX4

Инструкция за безопасност

важно! Прочетете внимателно ръководството с инструкции. Запазете ръководството с инструкции за последващи консултации.

Тази машина може да причини сериозни наранявания, ако се използва неправилно. За да избегнете наранявания и материални щети, прочетете и спазвайте следните инструкции за безопасност и се запознайте с всички контролни елементи

Приготвяне:

Това устройство не е предназначено за използване от деца, лица с ограничени физически, сетивни или умствени възможности, такива с недостатъчен опит или знания или лица, които не са запознати с инструкциите.

Децата трябва да бъдат наблюдавани, за да се гарантира, че не си играят с устройството.

Почистването и поддръжката не трябва да се извършват от деца. • Никога не позволявайте на деца или лица, които не са запознати с тези инструкции, да използват машината. Местните разпоредби може да ограничават възрастта на оператора.

• Операторът или потребителят е отговорен за всякакви злополуки или лични наранявания и/или материални щети на трети лица или тяхна собственост.

• Проверете терена, на който ще се използва уреда и отстранете всякакви камъни, пръчки, жици или други чужди предмети.

• Винаги извършвайте визуална проверка на устройството, преди да го използвате. Не използвайте уреда, ако предпазното оборудване, части от режещия модул или болтове липсват, износени или са повредени. Повредените инструменти и болтове трябва да се сменят само като комплект, за да се предотврати дисбаланс.

• Внимавайте, когато използвате устройства с няколко режещи инструмента, тъй като движението на едно острие може да доведе до завъртане на другите остриета.

• Използвайте само резервни части и аксесоари, които са доставени и препоръчани от производителя. Използването на части, произведени отвън, води до незабавна загуба на гаранционна претенция. Осигурете правилен монтаж на автоматичната система за охрана на периметъра съгласно инструкциите. Използване на устройството:

Не поставяйте краката или ръцете си в близост до въртящи се части (или под тях), когато работите. Опасност от нараняване! Спазвайте правилата за защита от шум. • Никога не оставяйте машината без надзор, ако знаете, че наблизо има домашни любимци, деца или други хора.

• Използвайте машината само на дневна светлина или при добро изкуствено осветление.

• Избягвайте да работите с машината, когато тревата е мокра.

• Не работете с машината, ако не носите затворени обувки. Винаги носете здрави обувки и дълги панталони.

• Винаги се уверявайте, че сте стъпили здраво на склонове.

• Бъдете особено внимателни, когато обръщате машината към вас.

• Ако в режещите инструменти попаднат чужди тела или ако машината генерира необичаен шум или вибрира необичайно, незабавно изключете захранването (СТОП) и оставете машината да спре. Изключете машината от електрическата мрежа и изпълнете следните стъпки, преди да я включите отново и да я използвате: - Проверете машината за повреди;

-сменете или поправете всички повредени части;

-проверете дали има разхлабени части и затегнете, ако е необходимо. • Изключете уреда, изчакайте ножовете да спрат и извадете батерията от уреда.

-преди отстраняване на запушване;

-преди проверка, почистване или работа по машината;

-да провери машината за повреди след попадане на чужд предмет;

-за незабавна проверка дали машината започне да вибрира необичайно.

•Включете двигателя според указанията и само ако краката ви са на безопасно разстояние от режещите инструменти.

• Включете уреда внимателно в съответствие с тези инструкции. Уверете се, че краката ви са на достатъчно разстояние от въртящите се ножове.

Устройството не трябва да се повдига или транспортира, докато двигателят работи. Изключете

уреда, ако трябва да бъде наклонен за транспортиране, ако трябва да се прекосят повърхности, различни от моравата, и докато уредът се докарва до и от терена за косене. • Не работете с повредено или непълно устройство или такова, което е било преустроено без разрешението на производителя.

• Не претоварвайте устройството си. Работете само в рамките на посочения диапазон на мощност и не променяйте настройките на контролера на двигателя.

Не използвайте машини с ниска производителност за тежка работа. Не използвайте уреда за цели, за които не е предназначен.

• Не използвайте устройството в близост до запалими течности или газове. Съществува риск от пожар или експлозия, ако този съвет не бъде взет предвид.

• Никога не вдигайте и не пренасяйте устройството, когато двигателят работи.

• Машината не трябва да се използва на надморска височина над 2000 m.

• Никога не оставяйте устройството без надзор на работното място, когато е готово за употреба.

Поддръжка и съхранение:

По време на поддръжката на режещите остриета имайте предвид факта, че дори ако захранването е изключено, режещите остриета могат да се задвижат. • Уверете се, че всички гайки, болтове и винтове са правилно затегнати и че устройството е в безопасно работно състояние.

• Проверете косачката за повреди.

• Извършете всички необходими ремонти на повредени части.

• Не се опитвайте да ремонтирате устройството сами, освен ако нямате професионално обучение.

Всички работи, които не са споменати в тези инструкции, могат да се извършват само от упълномощени сервизни представители, назначени от нас.

• Съхранявайте уреда на сухо и недостъпно за деца място.

• Работете внимателно с вашето устройство. Поддържайте инструментите заточени и чисти, за да можете да работите по-добре и по-безопасно. Следвайте инструкциите за поддръжка.

• Носете предпазни ръкавици, когато смените режещото оборудване.

• Сменете износените или повредени части в интерес на безопасността. Когато настройвате остриетата, внимавайте пръстите ви да не бъдат заклещени между въртящите се остриета и неподвижните части на машината.

• Уверете се, че се използват само резервни режещи инструменти, одобрени от производителя.

Електрическа безопасност:

• Уверете се, че мрежовото напрежение отговаря на данните на типовата табелка.

• Избягвайте контакт на тялото със заземени части (напр. метални огради, метални стълбове).

• Дръжте захранващия кабел далеч от режещия инструмент, когато работите. Режещите остриета могат да повредят захранващия кабел и да доведат до контакт с части под напрежение.

• Не използвайте захранващия кабел, за да издърпате щепсела от контакта. Пазете захранващия кабел от топлина, масло и остри ръбове.

• Изключете устройството и извадете щепсела от контакта, ако захранващият кабел е повреден.

Ако кабелът за зареждане на това устройство е повреден, той трябва да бъде заменен от производителя или техния отдел за обслужване на клиенти или от лице с подобна квалификация, за да се избегнат опасности.

• Не свързвайте повреден захранващ кабел към захранването. Не докосвайте повреден захранващ кабел, докато е свързан към захранването. Повреден захранващ кабел може да доведе до докосване на части под напрежение.

Специални инструкции за безопасност за устройства, захранвани с батерии:

• Уверете се, че устройството е изключено, преди да поставите акумулаторната батерия.

Поставянето на батерия във включен електроинструмент може да доведе до злополука.

• Зареждайте батериите си само на закрито, тъй като зарядното устройство не е предназначено за употреба на открито. Опасност от токов удар.

• За да сведете до минимум риска от токов удар, извадете щепсела на зарядното устройство от контакта, преди да го почистите.

• Не излагайте батерията на пряка слънчева светлина за дълги периоди от време и не я поставяйте

върху радиатор. Топлината уврежда батерията и има риск от експлозия.

• Ако е топла, оставете батерията да се охлади преди зареждане.

• Не отваряйте батерията и избягвайте механични повреди на батерията. Съществува риск от късо съединение и могат да изтекат изпарения, причинявайки дразнене на дихателните пътища. Потърсете чист въздух, а при оплаквания потърсете и медицинска помощ.

• Не използвайте незареждаеми батерии. Устройството може да се повреди.

Правилно боравене със зарядното устройство

Това устройство може да се използва от деца на възраст над 8 години, както и лица с намалени физически, сетивни или умствени способности или липса на опит и познания, ако са под надзор или са инструктирани за безопасна употреба на устройството и разбират произтичащите от това опасности. Децата никога не трябва да си играят с устройството. Почистването и потребителската поддръжка не трябва да се извършват от деца, ако не са под надзор. За зареждане на батерията използвайте само предоставеното зарядно устройство. Риск от пожар и експлозия. • Преди всяка употреба проверете зарядното устройство, кабела и щепсела и поправете ремонта от квалифициран персонал, като използвате само оригинални резервни части. Не използвайте зарядното устройство, ако е дефектно и не го отваряйте сами. Това гарантира, че безопасността на устройството не е неблагоприятно засегната.

• Уверете се, че мрежовото напрежение отговаря на данните на табелката с типа на зарядното устройство. Риск от токов удар.

• Изключете зарядното устройство от електрическата мрежа, преди да затворите или отворите връзките към електроинструмента. Това гарантира, че презареждаемата батерия и зарядното устройство няма да бъдат повредени. Пазете зарядното устройство чисто и далеч от влага и дъжд. Никога не използвайте зарядното устройство на открито. Замърсяването и проникването на вода увеличават риска от токов удар. • Зарядното устройство може да се използва само със съответните оригинални акумулаторни батерии. Зареждането на други батерии може да доведе до наранявания и риск от пожар.

• Избягвайте механични повреди на зарядното устройство. Това може да доведе до вътрешно късо съединение. зарядното устройство не трябва да работи върху или в непосредствена близост до запалими повърхности (напр. хартия, текстил). Риск от пожар поради нагряване, причинено от зареждане. • Ако кабелът на това устройство е повреден, той трябва да бъде заменен от производителя или техния отдел за обслужване на клиенти или лице с подобна квалификация, за да се избегнат опасности.

• Не се опитвайте да зареждате незареждаеми батерии в зарядното устройство. Устройството може да се повреди.

Остатъчни рискове

Винаги ще има остатъчни рискове, дори ако работите с този електроинструмент в съответствие с инструкциите. могат да възникнат следните опасности във връзка с типа и дизайна на този електроинструмент: Порязвания, ако не се носят подходящи ръкавици. Внимание! По време на работа този електроинструмент създава електромагнитно поле. При определени обстоятелства това поле може да повлияе отрицателно върху активните или пасивните медицински импланти. За да се намали опасността от сериозни или фатални наранявания, потребителите, които носят медицински импланти, трябва да се консултират със своя лекар и производителя на импланта, преди да работят с машината.

Първоначално стартиране

Редовно проверявайте тревната площ за камъни, клони, жици и предмети, които могат да повредят устройството и ножовете.

Сглобяване и позициониране на зарядната станция

1. Поставете зареждащото устройство (22) с двете издатини напред в основната плоча (21) на зареждащата станция.
2. Натиснете зарядното устройство (22) надолу, така че да се закрепи здраво в основната плоча.
3. Фиксирайте зареждащото устройство (22) отдолу към основната плоча (21) с четирите приложени винта (19).
4. Изберете равна позиция близо до контакт за зарядната станция (17) с поне 2 m пространство отпред и 1 m отзад. А След като положите и свържете ограничителния проводник, все още трябва

да поправите станцията за зареждане. Уверете се, че станцията за зареждане (17) е разположена на достатъчно разстояние от езера, басейни и стъпала.

Преди да пуснете косачката за трева, ограничителният кабел (11) трябва да бъде поставен около тревната площ, която ще бъде покрита от автоматичната косачка. Можете да направите това по следния начин:

Маркирайте тревната площ с куките (13).

Заровете ограничителния проводник (11) в земята (максимална дълбочина 5 cm). Косачката пресича U ограничителния кабел с около 20 - 30 cm, преди да се обърне и да потърси нов път.

Поставете граничния проводник по съответния начин, за да предотвратите повреда.

За първоначалната инсталация препоръчваме да маркирате ограничителния кабел (11) с куките (13), в случай че трябва да се направят корекции на по-късна дата.

- Тревната площ трябва да бъде оградена като единична затворена зона (вижте фигура <D>).
- Всички успоредни ограничителни кабели (11), монтирани на разстояние най-малко 10 cm, се идентифицират като препятствие от косачката и се избягват)
- Всички паралелни ограничителни кабели (11) на разстояние 5 mm или по-малко не се откриват от косачката и се пропускат. • Избягвайте създаването на ъгли с ъгъл от 90°. Вместо това ги разделете на два ъгъла от 45°
- Сензорите на косачката са в състояние да открият и избегнат неподвижни и твърди препятствия (стени, градински мебели и др.), по-големи от 100 mm. Защитете чувствителните препятствия (напр. цветни лежи) на поляната с ограничителния кабел (11).
- Спазвайте разстояние от най-малко 1 m между оградените препятствия. Гранични препятствия, които не отговарят на това минимално разстояние като едно препятствие {вижте фигура 2. дървета

Косачката за трева разпознава дърветата като нормално препятствие. Въпреки това стърчащите корени могат да повредят долната страна/остриетата (20).

Препоръчваме да използвате ограничителния кабел (1 1) и за ограждане на дървета.

Скали

• Отстранете малки камъни (по-ниски от 100 mm) от тревната площ. Те могат да повредят устройството и остриетата (20).

• Косачката за трева открива камъни (по-високи от 100 mm) като нормални препятствия.

Препоръчваме да използвате ограничителния кабел (11) и за ограждане на скали.

Наклони/наклони

Косачката може да пресича наклони/наклони до макс. 25° (47%). На разстояние 1 m от ограничителния проводник наклонът/наклонът не трябва да надвишава 5,7° (10 %).

Езера/басейни

Езерата и басейните трябва да бъдат оградени с ограничителния кабел (11), където е възможно или проектирани така, че косачката да не може да влезе във водата. Това може сериозно да повреди електрониката на устройството.

Пътеки/пътища

Косачката може лесно да пресича пътеки и пътища на нивото на земята.

Ако има разлики във височината между поляната и пътеката/пътя, границите с пътеката/пътя с безопасно разстояние от прикл. 40 cm.

Тесни проходи

Тесните проходи на оградената тревна площ трябва да са най-малко 1,2 m широки и не повече от 8 m дълги (вижте фигура 4).

Широчината от 1,2 m се отнася за отклонението на ограничителния проводник. Ограничителният кабел се пресича от косачката на 0,2 m от двете страни при косене

Свързване на зарядната станция към захранващия адаптер

Свържете захранващия адаптер (14) към станцията за зареждане (17) чрез щепсела за зареждане. Завийте (16) и втулка (24), зареждайки около гнездото (25). щепсел. Завийте (16) и втулка (24), зареждайки около гнездото (25), за да го предпазите от влага.

Свързване на ограничителния проводник към станцията за зареждане

Отстранете прикл. 10-15 mm от двата края на ограничителния проводник (11), като използвате

кабелни стрипери за капака (23) нагоре.

3. Свържете края на кабела на ограничителния проводник (11), който минава отпред и заобикаля моравата, която ще косите, към контакта (27).

4. Прекарайте другия край на ограничителния проводник (11) през жлеба (29) под станцията за зареждане (17).

5. Свържете този край на проводника към контактния контакт (26), означен с +.

6. Свържете щепсела (15) към захранването.

7. Проверете светодиода (28) на станцията за зареждане.

Ако светодиодът (28) свети в зелено, граничният проводник (11) е свързан правилно към станцията за зареждане (17). Не поставяйте електрическата мрежа заедно с граничния „стърчач“ проводник. Това може да доведе до неизправности и повреди в работата на косачката.

Ремонт на зарядната станция

Закрепете станцията за зареждане и бронята на станцията за зареждане (18) с фиксиращите гвоздеи (12).

Бронята на станцията за зареждане (18) е закрепена отстрани на станцията за зареждане извън зоната с ограничен достъп.

Индикаторът за работен диапазон (31) на станцията за зареждане трябва да се намира в зоната с ограничен достъп.

Поставяне/смяна на батерията

Съществува риск от нараняване поради изтичане на течност от батерията, ако батерията е повредена! В случай на контакт с очите или кожата, изплакнете засегнатите места с вода или неутрализатор и потърсете медицинска помощ. 1. Обърнете косачката.

2. Отворете отделението за батерията (32), като отстраните 4-те винта от долната страна на устройството. Ако е необходимо, извадете празната батерия (33).

Поставете заредена батерия.

Затворете отново отделението за батерии (32).

Включване и изключване

1. Натиснете и задръжте бутона СТАРТ (3) за припл. 3 секунди, докато дисплеят (10) светне.

Сега косачката е в режим на готовност. Ако косачката е в режим на готовност или режим на зареждане, натиснете веднъж бутона START (3), за да започнете да косите. Косачката за трева няма да стартира, докато капакът (1) не бъде затворен.

Изключване на косачката

1 . Натиснете и задръжте бутона СТАРТ (3) за около 3 секунди.

Косачката спира, ако: е натиснат бутонът СТОП (9).

Бутонът СТАРТ (3) се натиска за 3 секунди, капакът (1) се повдига

Когато косачката е в зарядната станция и се зарежда:

Натиснете веднъж бутона СТАРТ (3). Ако нивото на заряд на батерията е повече от 70%, на дисплея се показва „Затворете капака, за да започнете“. Затворете капака (1) и косачката ще започне да коси автоматично. Ако нивото на зареждане на батерията е по-малко от 70%, на дисплея се показва „Ниска батерия“ след 2 секунди. Косачката за трева се зарежда, докато нивото на заряд на батерията стане 90 % и след това започва да коси автоматично. Когато косачката е в режим на готовност:

Натиснете веднъж бутона СТАРТ (3).

Ако нивото на заряд на батерията е повече от 30%, дисплеят показва „Затворете капака, за да започнете“. Затворете капака (1) и косачката ще започне да коси автоматично.

Ако нивото на заряд на батерията е по-малко от 30 %, дисплеят показва „Ниска батерия“ след 2 секунди. Косачката се придвижва до станцията за зареждане.

В зависимост от естеството на тревата (височина, дебелина), косачката-робот регулира скоростта на косене, за да осигури добър резултат.

Не излагайте батерията на екстремни условия като топлина и удари. Съществува риск от нараняване поради изтичане на течност от батерията! В случай на контакт с очите или кожата, изплакнете засегнатите места с вода или неутрализиращ агент и потърсете медицинска помощ.

Зареждайте батерията само с приложения захранващ адаптер или одобрено серийно зарядно устройство.

- Заредете батерията, преди да я използвате за първи път.
- Ако времето за работа е значително съкратено въпреки зареждането, това показва, че акумулаторната батерия е изтощена и трябва да се смени. Използвайте само оригинална батерия, закупена от персонален сервиз.
- Винаги спазвайте най-новата информация за безопасност, както и разпоредбите и информацията, свързани с опазването на околната среда.
- Дефектите в резултат на неправилно боравене не се покриват от гаранцията.

Зареждане на батерията

Косачката автоматично се връща към станцията за зареждане, когато има нисък заряд. За да направи това, косачката открива най-близкия ограничителен кабел и го следва по посока на часовниковата стрелка.

Можете също така сами да поставите косачката в станцията за зареждане.

Опасност от нараняване! Натиснете бутона СТОП (9), преди да вземете косачката!

След като батерията е напълно заредена, процесът на зареждане спира и косачката преминава в режим на готовност.

Графични символи върху зарядната станция

Светодиодът мига в зелено: Ограничителният проводник е повреден или неправилно свързан
LED свети в червено: Батерията се зарежда

-LED свети зелено: Батерията е заредена

Светодиодът не свети: Зарядната станция не е свързана към захранването

Проверка на нивото на зареждане на батерията

Можете да проверите състоянието на зареждане на косачката на LCD дисплея по всяко време.

1. Ако е необходимо, отворете капака (1).

3. Състоянието на зареждане сега се показва от символа на батерията горе вдясно.

4. Натиснете бутона СТАРТ (3) и затворете отново капака (1). Косачката възобновява преди това прекъснатата си дейност.

Възможно е също така да прочетете нивото на зареждане без отключване на дисплея, но е по-лесно, когато дисплеят е отключен.

Инструкции за работа

Редовното косене стимулира тревата към повишено листообразуване, като в същото време убива плевелите. В резултат на това моравата става по-плътна след всяко косене и се създава равномерно еластична моравка.

Първото косене се извършва приблизително през април, когато тревата е висока около 7 - 8 см. По време на основния вегетационен период тревата се коси поне веднъж седмично.

Настройка на височината на косене

Изключете устройството и изчакайте остриетата да спрат. Съществува риск от нараняване.

Отворете капака (I).

2. Настройте въртящото се колело (2) на желаната височина на косене.

3 Затворете отново капака (1).

Устройството може да се регулира в 15 стъпки до височина на косене между 25 - 60 mm.

Правилната височина на косене е между 30 и 45 mm за декоративна моравка и около 30 до 65 mm за полезна моравка.

За първите косения през сезона трябва да се избере висока височина на косене.

Ръчно прекъсване/стартване на работния цикъл

Прекъсване на операцията

Натиснете бутона STOP (9), за да спрете косачката по време на работа.

Стартиране/подновяване на работа

л. Отворете капака (I).

2. Потвърдете избора с бутона ОК (7).

Натиснете бутона за стартиране (3).

3. Затворете отново капака (1).

Косачката стартира задания работен цикъл или възобновява предишната си дейност без прекъсване.

Почистване/поддръжка/съхранение

Използвайте само оригинални части.

Преди каквато и да е работа по поддръжка или почистване, изключете уреда и изчакайте остриетата да спрат.

Носете ръкавици, когато боравите с остриетата.

Общо почистване и поддръжка

Никога не пръскайте косачката с вода. Съществува риск от токов удар.

- Поддържайте устройството чисто. Използвайте четка или кърпа за почистване, но не използвайте никакви агресивни почистващи препарати или разтворители.

- Смазвайте колелата от време на време.

- Проверете капаците и защитните устройства за повреди и правилното им монтиране.

Сменете ги, ако е необходимо.

Завъртане/смяна на остриетата

Косачката е оборудвана с реверсивни ножове. Ако остриетата са тъпи от едната страна, те могат да се обърнат. Ако остриетата са повредени или показват признаци на дисбаланс, те трябва да бъдат сменени. Обърнете устройството.

2. Отстранете болтовете на острието (34) от долната страна на устройството

Завъртане на остриетата

3. Обърнете остриетата (20).

4. Затегнете отново остриетата с болтовете на острието (34).

Смяна на остриетата

2. Отстранете старите остриета (20).

3. Затегнете отново новите ножове (20) с болтовете на ножовете (34).

Премахване на блокажи

Носете предпазни ръкавици. Съществува риск от нараняване.

Обърнете косачката.

2. Отворете отделението за батерията (32), като отстраните 4-те винта от долната страна на устройството.

3. Извадете батерията (33).

4. Отстранете запушването.

5. Поставете отново батерията (33).

6. Затворете отделението за батерии (32).

Съхранение

- Съхранявайте устройството на сухо място, недостъпно за деца.

- Не затваряйте устройството в найлонови чували, тъй като това може да доведе до образуване на влага.

Винаги носете косачката за трева с ножове (20), насочени далеч от тялото ви.

Опасност от нараняване!

Ние не носим отговорност за щети, причинени от нашите устройства, ако те са причинени от неправилен ремонт, използване на неоригинални части или неправилна употреба.

Съхранение през зимата

- Почистете уреда преди съхранение (вижте "Почистване и поддръжка").

- Съхранявайте батерията само когато е в частично заредено състояние. Състоянието на зареждане трябва да възлиза на 40-60% по време на продължително съхранение.

- Проверявайте състоянието на зареждане на батерията приблизително на всеки 3 месеца по време на продължителен период на съхранение и я презареждайте, ако е необходимо.

- Изключете зарядната станция от ограничителния проводник

- Изолирайте контактите на граничния проводник с тиксо

Ако стартирате устройството след продължителен период на съхранение, почистете контактите на батерията на устройството и зъбците за зареждане (30) на станцията за

зареждане с месингова четка, за да предотвратите проблеми със зареждането.\

Транспорт

Дръжка за носене (8) за транспортиране на устройството е разположена в задната част на косачката.

Винаги носете косачката за трева с ножове (20), насочени далеч от тялото ви.

Опасност от нараняване!

Отстраняване на неизправности

проблем	възможна причина	разрешение
Машината не стартире	Не е поставена презареждаема батерия Капакът (1) е отворен Дефектен мотор Тревата е твърде дълга	Поставете акумулаторната батерия (вижте „Смяна на акумулаторната батерия“) Затворете капака (1) Изпратете устройството в сервизния център за ремонт Предварително окосете тревната площ, ако е необходимо. Задайте по-висока височина на косене.
моторът изключва	Запушване от чуждо тяло	Отстранете чуждото тяло
Машината се движи, но не коси	Остриетата са тъпи или дефектни Режещият двигател е дефектен	Сменете остриетата (вижте „Завъртане/смяна на остриетата“) Свържете се с производителя (Сервизен център“)
Изходът не е задоволителен или двигателят е труден за работа	Твърде ниска височина на косене Остриета (20) тъпи Зоната на острието е блокирана Ножовете (20) са монтирани неправилно	Задайте по-висока височина на косене Наточете или сменете остриетата Чисто устройство Монтирайте остриетата правилно
Ненормални звуци, трокане или вибрации	Болтовете на острието (34) са разхлабени Остриетата (20) са повредени	Затегнете болтовете на острието Сменете острието
Косачката излиза извън границата	Грешка при маршрутизиране: 90° ъгли могат да доведат до загуба на сигнал	Вземете ъгли широко или под ъгъл от 45°

При необходимост, ремонтът на Вашата косачка е най-добре да се извършва само от квалифицираните специалисти в сервизите на RAIDER, където се използват само оригинални резервни части. По този начин се гарантира тяхната безопасна работа.

7.С оглед опазване на околната среда електроинструментът, допълнителните приспособления и опаковката трябва да бъдат подложени на подходяща преработка за повторното използване на съдържащите се в тях ценни суровини.

Не изхвърляйте електроинструменти при битовите отпадъци! Съгласно Директивата на

ЕС 2012/19/ЕС относно излезлите от употреба електрически и електронни устройства и утвърждаването и като национален закон електроинструментите, които не могат да се използват повече, трябва да се събират отделно и да бъдат подлагани на подходяща преработка за оползотворяване на съдържашите се в тях ценни суровини.



МАГАЗИН
БАШ МАЙСТОРА®
ПРОФЕСИОНАЛНИ РЕШЕНИЯ

