



DAEWOO
POWER PRODUCTS

DLM series / серии

LAWN MOWER / КОСАЧКА ЗА ТРЕВА ЕЛЕКТРИЧЕСКА



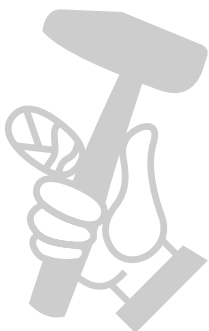
USER'S MANUAL

ОРИГИНАЛНА ИНСТРУКЦИЯ ЗА ЕКСПЛОАТАЦИЯ

Manufactured under license of Daewoo International Corporation, Korea
Произведено по лиценз на Daewoo International Corporation, Korea

Съдържание

Инструкции за безопасност	16
Инструкции за сглобяване	19
Инструкции за работа	21
Поддръжка	23
Технически данни	23
ЕС декларация за съответствие	24
Схема и списък на резервните части	25
Гаранционна карта	29



МАГАЗИН
БАШ МАЙСТОР
ПРОФЕСИОНАЛНИ РЕШЕНИЯ

BG

1. ИНСТРУКЦИИ ЗА БЕЗОПАСНОСТ



ВНИМАНИЕ! За да избегнете риска от нараняване, трябва да прочетете инструкциите за експлоатация.

Внимателно прочетете инструкциите за безопасност. Обърнете внимание на символите и тяхното значение. Не променяйте и не пропускайте последователността в инструкцията за експлоатация. Не оставяйте без внимание нито една от стъпките в инструкцията.

Обърнете специално внимание на специфичните съвети за безопасност в началото на инструкцията за експлоатация. Те са маркирани със знаците Внимание! или Опасност!

ВНИМАНИЕ! Прочетете всички инструкции за безопасност. Неспазването им може да доведе до токов удар, пожар и/или сериозни наранявания. Запазете всички предупреждения и инструкции за бъдеща употреба.

Терминът „електроинструмент“ в предупрежденията се отнася за вашата машина, която може да работи на ток или на батерии /акумулаторна/.

1. Пазете работната зона чиста

- Претрупаните работни места и маси създават предпоставки за инциденти и наранявания.
- Отчитайте условията за работа на околната среда. Не използвайте електроинструменти в среда, в която има условия за пожар или експлозия. Електроинструментите създават искри, които могат да възпламенят леснозапалими или прахообразни материали.
- Пазете деца и наблюдатели в страни от работната зона. Разсейването може да предизвика загуба на контрол.

2. Електрическа безопасност

- Захранването от токоизточника трябва да отговаря на захранването на машината. Никога не правете промени по щепселите. Не използвайте адаптери със заземени електроинструменти. Немодифицираните устройства ще намалят риска от токов удар.
- Избягвайте контакт на тялото си със заземени повърхности /тръби, радиатори, хладилници и фризери/.
- Не излагайте електроинструментите на дъжд. Не използвайте електроинструменти във влажна и мокра среда. Пазете работната зона добре подсушена. Вода, попаднала в машината увеличава риска от токов удар.
- Не нарушавайте целостта на захранващия кабел. Никога не пренасяйте машината, като я дърпате за захранващия кабел. Пазете кабела далече от топлина, масла, остри предмети и движещите се части на машината. Повредата или заплитането на захранващия кабел увеличава риска от токов удар.
- Когато използвате машината навън, използвайте удължители, пригодени за работа навън. Използването на подходящ удължител намалява риска от токов удар.

3. Лична безопасност.

- Бъдете нащрек. Бъдете внимателни по време на работа и не използвайте машината, ако сте уморени или под влиянието на наркотици, алкохол и лекарства. Момент на невнимание, докато работите с електроинструмента може да доведе до сериозни персонални наранявания.
- Използвайте предпазно оборудване. Винаги носете защитни очила. Маски срещу прах, нехлъзгави обувки, каска или антифони, използвани при подходящите условия, ще намалят риска от персонално нараняване.
- Избягвайте инцидентно включване. Не пренасяте електроинструмента включен, не дръжте пръстите си на пусковия бутон докато пренасяте машината. Уверете се, че пусковият бутон е изключен, преди да включите машината в токоизточника.
- Изградете си навик преди включване на машината, да проверявате дали затягащият ключ на патронника е махнат от нея. Забравен затягащ инструмент върху движещите се части на машината могат да предизвикат персонални наранявания.

- Пазете стабилна стойка и баланс през цялото време. Това ви позволява по-добър контрол върху машината в неочаквани ситуации.
 - Обличайте се подходящо. Не носете широки дрехи и бижута при работа. Те могат да бъдат захванати от движещите се части на машината.
 - Не позволявайте на външни посетители да работят с електроинструмента или да имат контакт с кабела му. Всички лица, които не са свързани с работата, трябва да бъдат на безопасно разстояние от работната зона.
 - Ако към машината се доставят допълнителни устройства като прахоуловител или колектори, уверете се, че са свързани правилно и използвани по предназначение. Употребата на тези устройства ще намали рисковете, свързани с натрупването на прах.
4. Употреба и поддръжка на електроинструмента.
- Не претоварвайте електроинструмента. Той ще работи по-добре и безопасно, ако не прилагате твърде много сила и го ползвате в обхвата на мощността му, указана на информационната табела.
 - Не използвайте машина, на която пусковият ключ не работи правилно. Всеки електроинструмент, който не може да бъде контролиран с пусков ключ е опасен и трябва да се поправи.
 - Изключвайте машината от токоизточника преди да правите каквито и да е настройки, подмяна на аксесоарите или да приберете машината за съхранение. Тази превантивна мярка за безопасност редуцира риска от инцидентен старт.
 - Когато не използвате електроинструмента, той трябва да се съхранява на сухо, високо или заключено място, далеч от обсега на деца или неоторизирани потребители. Електроинструментите могат да бъдат опасни, когато са в ръцете на необучени потребители.
 - Поддържайте електроинструмента. Проверявайте за драскотини, повреди или износени части, които могат да се отразят на работата на машината. Ако има повредени части, подменете ги при квалифициран специалист. Голяма част от инцидентите стават поради лоша поддръжка на машината.
 - Пазете режещите части на консумативите чисти и наточени. Правилната им поддръжка намалява риска от засядане и прави машината по-лесна за контролиране.
 - Употребата на всякакви аксесоари и приспособления, различни от препоръчаните от производителя, могат да доведат до риск от персонални наранявания. Използването на машината не по предназначение може да доведе до опасни ситуации.
5. Сервиз.
- Поправяйте машината си при квалифицирани специалисти. Това ще ви гарантира безопасността при работа.

Допълнителни инструкции за безопасност при работа с електрически косачки за трева

Прочетете внимателно всички инструкции. Запознайте се с контрола и правилната експлоатация на машината. Никога не позволявайте на деца да използват косачката. Никога не позволявайте на лица, незапознати с машината, да я използват. Местните разпоредби за възрастови ограничения при работа с електрически машини трябва да бъдат спазвани. Не работете с машината, ако в близост има деца, странични наблюдатели или домашни любимци. Работещият с машината е отговорен за възникнали наранявания, инциденти или материални щети по време на работа. Докато работите с машината винаги носете подходящи обувки и дълги панталони. Не работете боси или със сандали. Внимателно преглеждайте зоната, в която ще работите и разчистете предварително всички камъни, клечки, кабели, или други предмети. Преди да започнете работа винаги проверявайте дали движещите се части и режещата система не са износени или повредени. Подменете износените или повредени части.

Работете само на дневна светлина или при добро изкуствено осветление. Избягвайте да работите върху мокра трева, когато е осъществимо. Винаги подсигуривайте стабилната си стойка, ако работите върху склонове. Вървете, никога не тичайте. Изключително внимавайте, когато обръщате или изтегляте машината срещу себе си. Не работете с косачката върху изключително стръмни склонове. Изчакайте да спрат движещите се части на машината, преди да я качите за транспортиране или пренасяте до и от работната зона.

Никога не използвайте машина с повредени предпазители и щитове, или без предпазни устройства, например – дефлектори и/или хващачи.

Включвайте машината в съответствие с инструкциите и се пазете далеч от движещите се части. Не наклоняйте машината, когато двигателят е включен, освен ако не е необходимо да я наклоните, за да включите. В този случай, наклоняйте само, колкото е абсолютно необходимо и повдигайте само частта, която е далеч от работещия. Уверявайте се, че и двете ви ръце са в безопасна и удобна за работа позиция преди да поставите машината на земята. Не слагайте ръце и крака под или в близост до движещите се части.

Никога не повдигайте или пренасяйте машината с включен двигател.

Изключвайте от електрическата мрежа:

- Когато оставяте машината без надзор
- Преди да почистите засядане
- Ако машината е срещнала препятствие. Проверете дали няма повреди и поправете, ако е необходимо.
- Ако усетите силни вибрации. Това налага незабавна проверка.

Когато машината работи около дебели храсти или върви върху препятствия, които не могат да бъдат отрязани, ножовете ще забуксуват и температурата и напрежението на машината ще се увеличат. Когато температурата е твърде висока или напрежението е много голямо, ще се включи защитата срещу прегряване, инсталирана в машината и захранването автоматично ще спре (основната цел е да се предпази електродвигателя и да се удължи живота му). Ако това се случи, отпуснете спусъка и изключете от захранването, позволете на машината да се охлади за 1-2 минути и тогава рестартирайте.

Символи



Електрическото оборудване не трябва да се изхвърля при битовите отпадъци. Моля, рециклирайте, където това е осъществимо. Проверете при местните власти или вашият търговец за съвет къде да предадете за рециклиране излязлото от употреба оборудване.



Риск от пресонално нараняване, опасност за живота или повреда на инструмента в случай на неспазване на предписанията.



Носете защитни очила.
Носете антифони.



Отговаря на предписанията и европейските стандарти в страната-членка, в която оборудването е закупено.



Носете работни, непързалици се обувки.



Прочетете внимателно инструкциите за употреба.



Използвайте работни/предпазни ръкавици.



Не излагайте машината на дъжд.

Пазете децата на разстояние не по-малко от 10 метра от работната зона.

Могат да изхвърчат остатъци и отломки при рязането.



Ножовете ще продължат да се въртят за кратко време, след като изключите машината. Не пренасяйте или повдигайте машината преди движещите се части да са напълно спрели.



Машината е двойно изолирана.

Ножовете ще продължат да се въртят за кратко време, след като изключите машината. Не пренасяйте или повдигайте машината преди движещите се части да са напълно спрели.



Изключвайте от захранването, незабавно, ако забележите повреда по захранващия кабел.



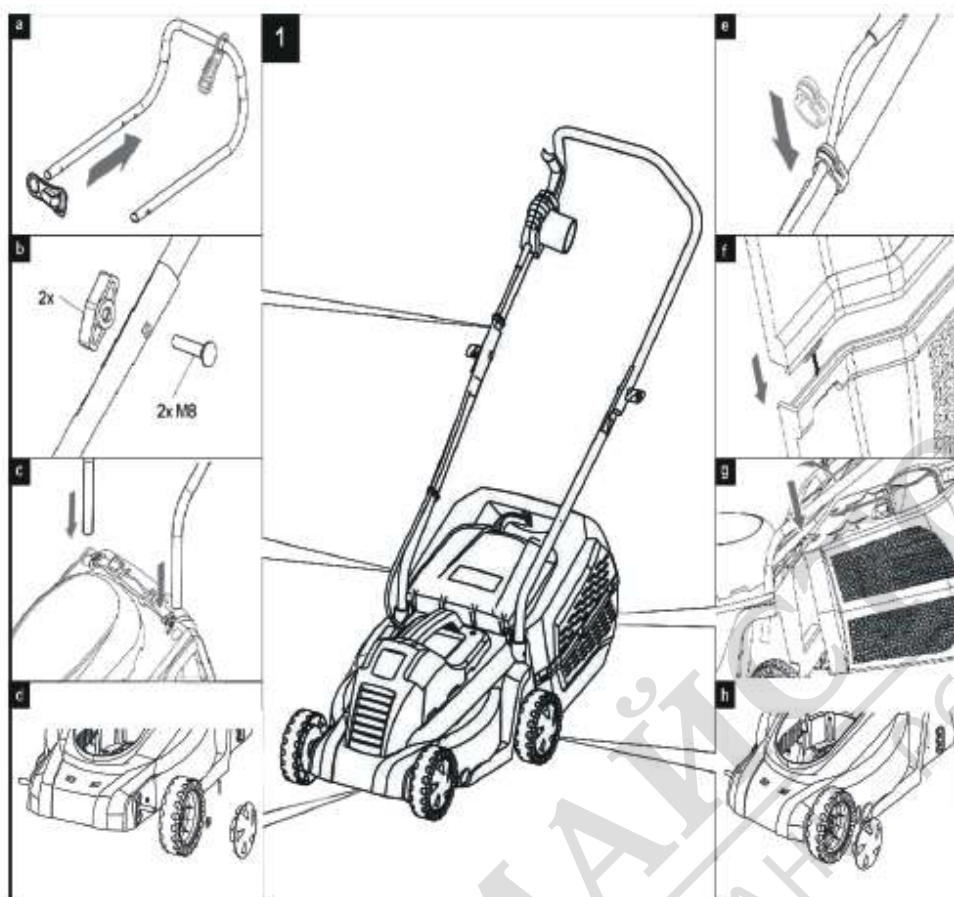
Пазете се от остриите ножове. Ножовете продължават да се въртят след изключването на двигателя. Изключете от контакта, когато ще правите инспекция или има повреда в кабела.

Пазете захранващия кабел далеч от остриите части на машината.

2. ИНСТРУКЦИИ ЗА СГЛОБЯВАНЕ

Подготовка:

1. Поставете куката за кабела на горната ръкохватка (фиг. 1a)
2. Свържете горната с долната ръкохватка с доставените болтове и гайки (фиг. 1b)
3. Поставете ръкохватките в отворите на косачката (фиг. 1c)
4. Фиксирайте всяко колело върху осите, подсигурете на място с щифтовете "R" (фиг. 1d)
5. Фиксирайте държачите на кабела (фиг. 1e)
6. Сглобяване на коша за събиране на трева. Съберете двете половини и ги фиксирайте заедно (фиг. 1f).
7. Повдигнете капача и поставете коша за трева като го напаснете в улеите (фиг. 1g).
8. Поставете капачките на колелата на мястото им. (фиг. 1h).



НАСТРОЙВАНЕ НА ВИСОЧИНАТА НА РЯЗАНЕ

За настройване на желаната височина на рязане, предната и задната оси са позиционирани под корпуса на косачката.

Внимание! Изключете косачката от електрозахранването и се уверете, че ножовете са спрели въртенето си постоянно, преди да настройвате височината.

За да настроите височината на рязане на предните колела (фиг. 2a)

- Обърнете косачката с колелата нагоре
- Издърпайте оста на колелото пред косачката.
- Позиционирайте оста желаната позиция.

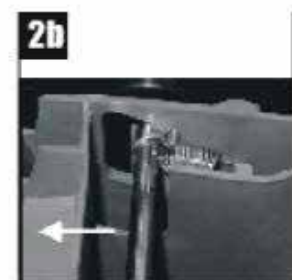
Забележка: уверете се, че и двете предни колела (ляво и дясно) са позиционирани на една и съща позиция за височина на рязане.



За да настроите височината на рязане на задните колела (фиг. 2b)

- Обърнете косачката странично.
- Издърпайте оста в посока към колектора на косачката.
- Позиционирайте оста в желаната позиция за височина на рязане.

Забележка: уверете се, че и двете задни колела (ляво и дясно) са позиционирани на една и съща позиция за височина на рязане.



Позиции за височина на рязане (в зависимост от модела)(фиг. 2с)

- 20mm (най-ниската височина на рязане)
- 25mm
- 40mm
- 55mm
- 70mm (най-голямата височина на рязане)



Моля погледнете в края на инструкцията, за да уточните позициите за височина на рязане в зависимост от модела на Вашата електрическа косачка.

3. ИНСТРУКЦИИ ЗА РАБОТА

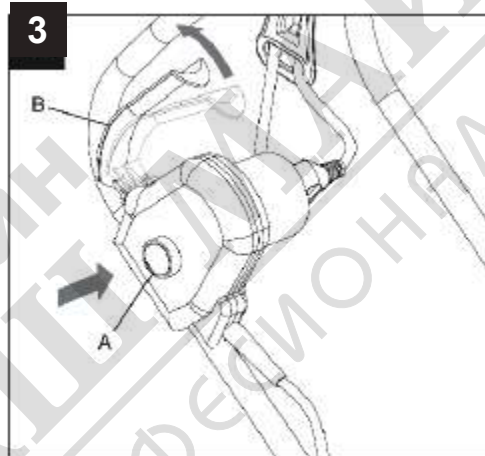
Свързване в електрическата мрежа

Внимание! Преди да включите машината в електрическата мрежа, винаги проверявайте дали старт/стоп бутона е изключен.

Стартиране

Старт/стоп бутон (фиг. 3)

Внимание! Не стартирайте косачката, ако е поставена във висока трева. Натиснете предпазния бутон (А) и тогава дръпнете лоста за включване (В) към ръкохватката. Докато държите лоста притиснат, освободете предпазния бутон. За да спрете косачката, освободете лоста за включване и той автоматично ще се върне в изключена позиция.

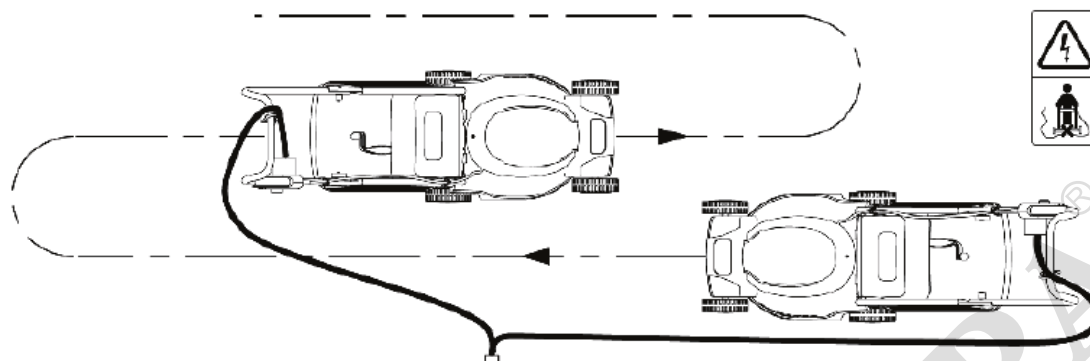


Косене (фиг. 4)

Препоръчваме ви да използвате своята косачка по начина, описан в тази секция, за да постигнете оптимални резултати и да намалите риска от срязване на захранващия кабел.

- Поставете по-голямата част от захранващия кабел в близост до отправната точка.
- Включете косачката по начина, описан по-горе.
- Продължете, както е показано на фиг. 4.
- Движете се от позиция 1 към позиция 2.
- Завъртете надясно и продължете към позиция 3.
- Завийте наляво и продължете към позиция 4.
- Повторете процедурите по-горе, както е описано.

Внимание! Не работете през захранващия кабел.

4


Поддръжка на ножа (фиг.5)

- Редовно премахвайте тревата и боклуците, полепнали по острието.
- В началото на градинския сезон внимателно инспектирайте състоянието на ножа.
- Ако е много затъпен, наточете или подменете.
- Ако ножът е повреден или износен, поставете нов.

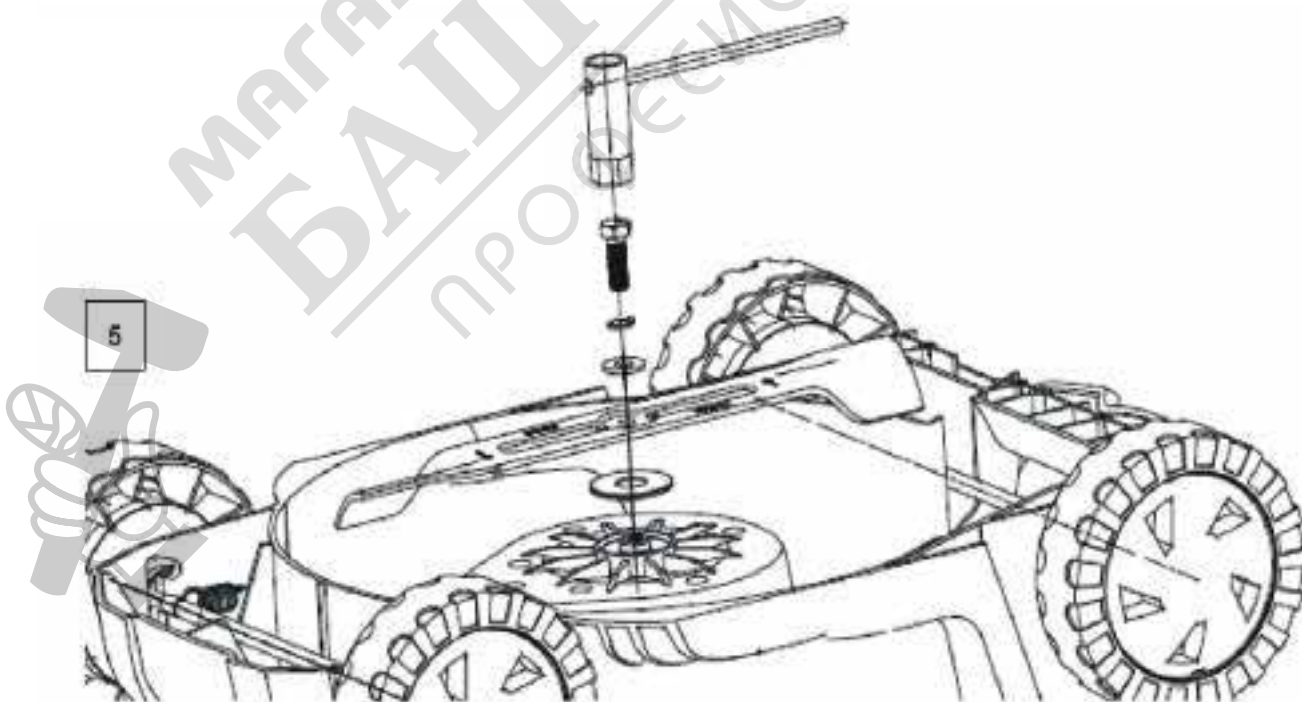
Ако ножът превърта, поставете отвертка в отвора, затегнете ножа с ключ (вижте фиг. 6 и 7).

Внимание! когато проверявате ножа, спазвайте следните предпазни мерки:

- Изключвайте косачката от захранването и изчакайте, докато ножът спре напълно да се върти, преди да продължите.
- Внимавайте да не се срежете. Използвайте усилени предпазни ръкавици или кърпа, за да захванете ножа.
- Използвайте само ножове, подходящи за подмяна.
- Не демонтирайте капака на електродвигателя и намиращата се под него охлаждаща перка по никаква причина.

За да подмените ножа:

- Поставете косачката странично.
- Поставете шайбата /втулката/.
- Поставете ножа и след това болта за затягане на ножа в отвора.
- Затегнете болта.





4. ПОДДРЪЖКА

- Пазете всички винтове, болтове и гайки затегнати и се уверете, че косачката е в безопасно състояние за работа.
- Подменяйте износени или повредени части.
- Използвайте само ножове, болтове и части проектирани за този продукт.
- Внимавайте по време на настройките на косачката, за да избегнете попадане на пръстите в движещите се или фиксирани части на машината.
- Съхранявайте косачката на сухо и проветриво място.

5. ТЕХНИЧЕСКИ СПЕЦИФИКАЦИИ

DLM1400E	
Напрежение 230V~50Hz Мощност: 1200W Обороти на празен ход: 3450 rpm Регулиране на височаната на рязане: 25/40/55mm Максимална ширина на косене: 320mm Колектор вместимост: 35 l фабричен Тип двигател: с четки G.W./N.W.: 9/8 kg Колела: 5” Тази машина е двойно изолирана. Има два независими пласта изолация, за да предотвратят евентуалния токов удар.	Равнище на звуково налягане: LpA:84.5dB(A) KpA=3dB Мощност на звука: LwA:93.3dB(A) KwA=2.43dB Ниво на генерирани вибрации: a h, ID =1.632m/s ² K ID : 1,5 m/s ²

DLM1700E	
Напрежение 230V~50Hz Мощност: 1500W Обороти на празен ход: 3500 rpm Регулиране на височаната на рязане 5 степенно: 20-70 mm Максимална ширина на косене: 360mm Колектор вместимост: 50 l фабричен Тип двигател: с четки G.W./N.W.: 12,1/11,1 kg Колела: предни 5"/ задни 7" Тази машина е двойно изолирана. Има два независими пласта изолация, за да предотвратят евентуалния токов удар.	Равнище на звуково налягане: LpA:81.4dB(A) KpA=2.5dB Мощност на звука: LwA:96dB(A) Ниво на генерирани вибрации: a h, ID =1.977m/s ² K ID : 1,5 m/s ²

6. ДЕКЛАРАЦИЯ ЗА СЪОТВЕТСТВИЕ

CE DECLARATION OF CONFORMITY/ ЕС ДЕКЛАРАЦИЯ ЗА СЪОТВЕТСТВИЕ (EN) LAWN Mower 1200, 1500 W

MODELS: DLM1400E (ZF617C), DLM1700E (ZF6136A)

We GBR Corp. LTD, Room 1002, 10/F., David House., 8-20 Nanking Street, Jordan, Kowloon, Hong Kong, China, declare under our sole responsibility that this product is in conformity and accordance with the following standards and regulations. The undersigned is responsible for the compilation of technical documentation.

(BG) ЕС Декларация за съответствие – Косачка за трева, електрическа 1200, 1500 W

МОДЕЛИ: DLM1400E (ZF617C), DLM1700E (ZF6136A)

Ние, GBR Corp. LTD, Room 1002, 10/F., David House., 8-20 Nanking Street, Jordan, Kowloon, Hong Kong, China, декларираме на собствена отговорност, че този продукт е в съответствие с изброените по-долу стандарти и разпоредби. Долуподписаният е отговорен за съставянето на техническа документация.

- EN55014-1:2006+A1+A2
- EN55014-2:1997+A1+A2
- EN55014-1/A2:2011
- EN55014-2/A2:2008
- EN61000-3-2/A2:2009
- EN61000-3-3:2013
- EM60335-1:2012/A11:2014
- EN60335-2-77:2010
- 2006/42/EC – MACHINERY
- 2014/30EC – ELECTROMAGNETIC COMPATIBILITY
- 2000/14/EC – NOISE EMISSION IN THE ENVIRONMENT

Signature and stamp on undersigned responsible:

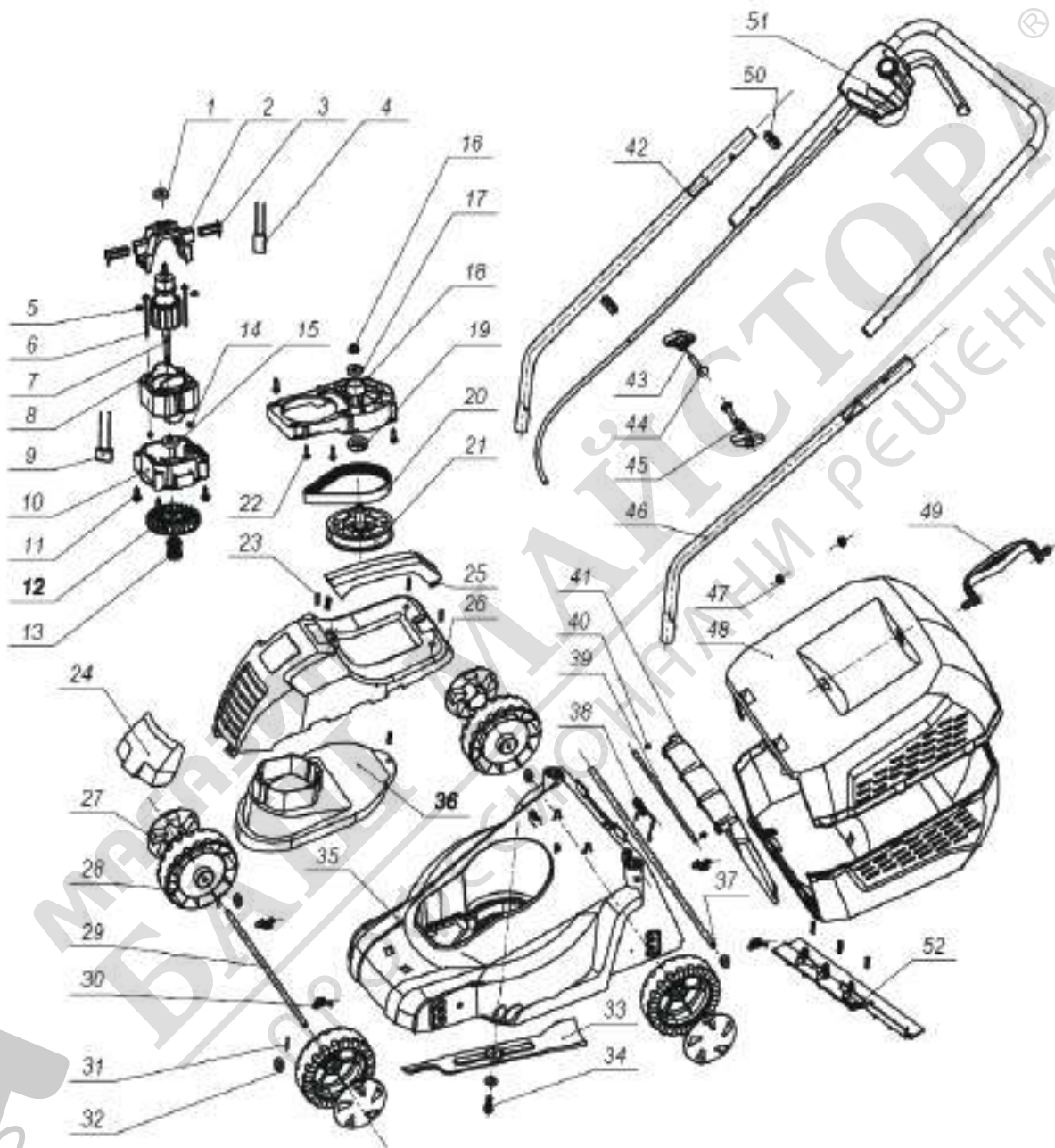
Date and place:



Setembre, 2020
Hong Kong

7. СХЕМА И СПИСКЪ С РЕЗЕРВНИ ЧАСТИ

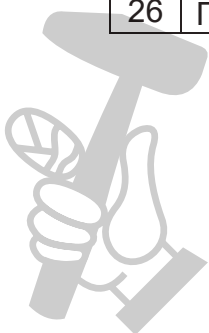
DLM1400E



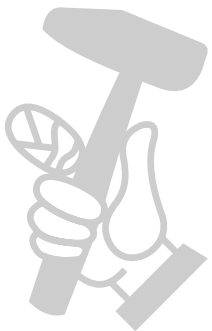
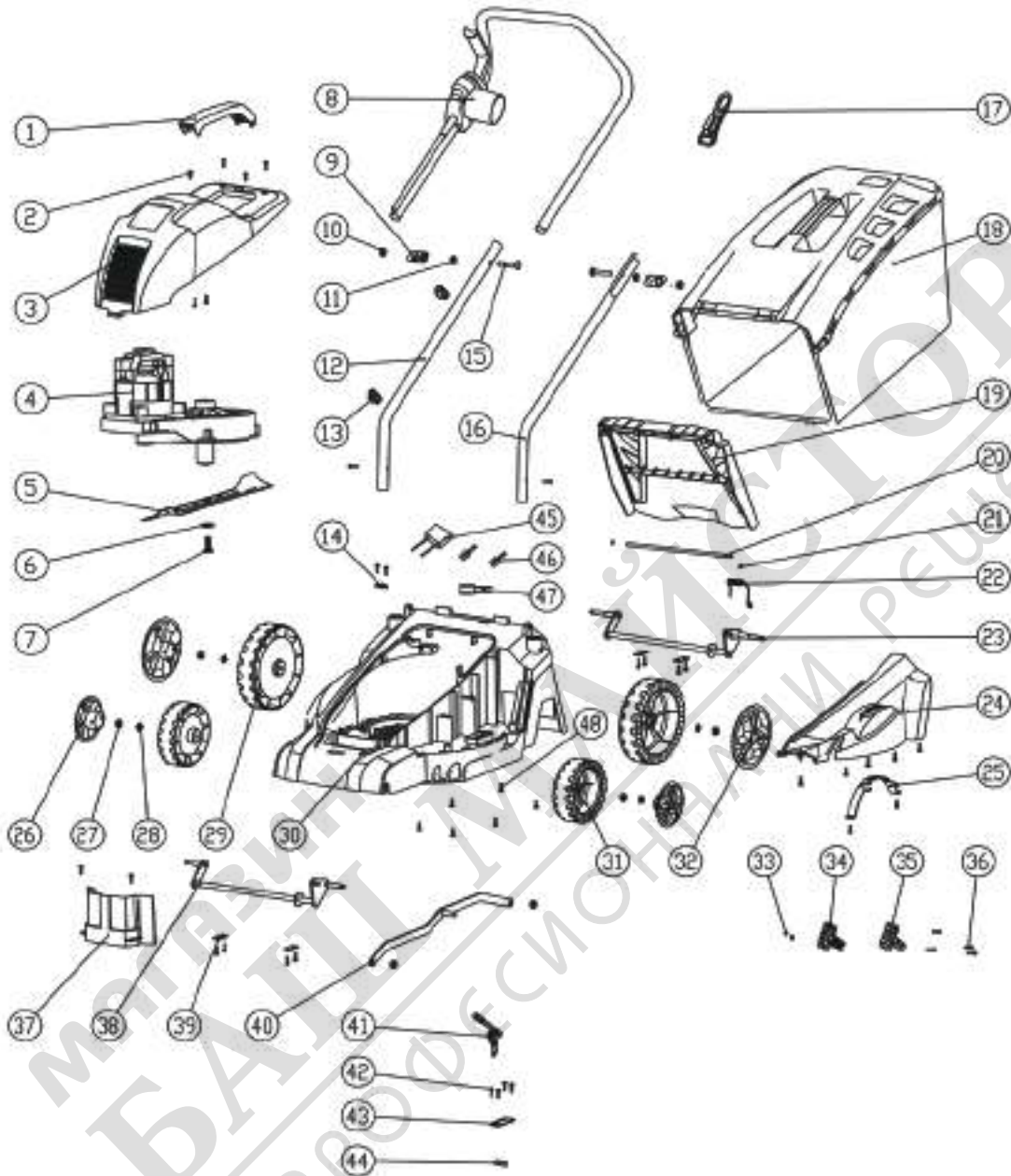
BG

Списък с резервните части

№	Наименование	Кол.	№	Наименование	Кол.
1	Лагер 608-2Z	1	27	Капак на колелото	4
2	Заден капак на електродвигателя	1	28	Колело	4
3	Карбонови четки	2	29	Ос на предните колела	1
4	Защита от претоварване	1	30	Пружина на оста	4
5	Плоска шайба	2	31	Шплент	4
6	Винт	2	32	Плоска шайба	5
7	Ротор	1	33	Нож	1
8	Статор	1	34	Болт на ножа	1
9	Кондензатор	1	35	Корпус	1
10	Преден капак на електродвигателя	1	36	Капак - въздуховод	1
11	Винт	4	37	Ос на задните колела	1
12	Турбина на ротора	1	38	Пружина на оста	1
13	Ремъчна шайба малка	1	39	Ос на задния капак	1
14	Гайка	2	40	Зегерка	1
15	Лагер 6000-2Z	1	41	Заден капак	1
16	Гайка	1	42	Дясна част на ръкохватката	1
17	Лагер 609-2Z	1	43	Щипка	2
18	Фиксирана плоча	1	44	Болт	2
19	Лагер 6002-2Z	1	45	Гайка	2
20	Ремък	1	46	Лява част на ръкохватката	1
21	Ремъчна шайба голяма	1	47	Капачка на кутията	2
22	Винт	6	48	Капак на кутията	2
23	Винт	18	49	Ръкохватка на кутията	1
24	Преден блок	1	50	Щипка на кабела	2
25	Ръкохватка на капака	1	51	Пусков ключ - комплект	1
26	Горен капак	1	52	Опорна плоча	1



DLM1700E

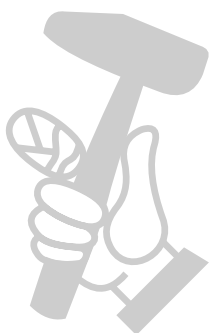


BG

Списък с резервните части

N	Наименование	К-во	N	Наименование	К-во
1	Ръкохватка на капака	1	25	Предпазен капак	1
2	Винт	4	26	Капак на предните колела	2
3	Горен капак	1	27	Винт	6
4	Електромотор 1700W	1	28	Плоска шайба	4
5	Нож	1	29	Задни колела	2
6	Шайба	1	30	Корпус	1
7	Болт на ножа	1	31	Предни колела	2
8	Пусков ключ - комплект	1	32	Капак на задните колела	2
9	Щипка	2	33	Винт	2
10	Винт	2	34	Горен капак на ръкохватката	1
11	Подложка на тръбата	2	35	Долен капак на ръкохватката	1
12	Дясна част на ръкохватката	1	36	Винт	2
13	Щипка на кабела	2	37	Преграден капак	1
14	Фиксатор на кабела	1	38	Ос на предните колела	1
15	Болт на тръбата	2	39	Фиксатор на оста	4
16	Лява част на ръкохватката	1	40	Лост за фиксиране по височина	1
17	Кука на кабела	1	41	Дръжка на лоста по височина	1
18	Кутия	1	42	Винт	27
19	Заден капак	1	43	Фиксираща плоча	1
20	Ос на задния капак	1	44	Шплент	1
21	Зегерка	2	45	Кондензатор	1
22	Пружина на задния капак	1	46	Кабелна обувка	3
23	Ос на задните колела	1	47	Защита от претоварване	1
24	Страничен капак	1	48	Винт	6
			49	Предпазен капак	1

BG



9. ГАРАНЦИОННА КАРТА

GENERAL
DISTRIBUTION

Гаранционна карта
Моторни, пневматични и електроинструменти
Дженерал Дистрибушън АД

Купувач (име и фамилия/наименование на фирма и ЕИК):.....
.....
Адрес: Тел:
Тип на машината:.....
Модел:
Сериен № на машината*: Арт. №:
Сериен № на батерията*: Арт. №:
Сериен № на зарядната станция*: Арт. №:
Фактура №:.....
Магазин /търговец/, от който е закупена стоката.....
адрес:.....
Дата на покупката: Подпис и печат на търговеца:

СЕРВИЗЕН КАРТОН (попълва се от оторизиран от производителя сервиз)

Приеман протокол	Дата на приемане	Описание на дефекта / Извършен ремонт	Дата на предаване	Подпис

Купувачът има възможност да предяви търговската гаранция, както и да предаде машина за ремонт на следните места:

- Търговските обекти на търговеца, от който е закупена стоката
- Оторизираният сервизен център в населеното място, в което се намира (ако има такъв)
- Оторизираните пунктовете за приемане на машини в страната

Централен гаранционен сервиз на Дженерал Дистрибушън:
София, бул. Цариградско шосе № 361, тел.: 0893 383 798

Пунктове за приемане на гаранционни машини в страната:

Бургас: ул. Крайезерна № 1
Варна: ул. Атанас Москов №3, тел.: 052/575400
Пловдив: ул. Васил Левски 248 А, тел: 032/946065
Русе: бул. Трети март 42, тел: 082/870104
Стара Загора: бул. Патриарх Евтимий 37, тел: 042/600699
Велико Търново: 5000 местност Маринкини мостчета, тел: 062/690003
Плевен: ул. Гренадирска 90, тел.: 064/600082

* Правото на гаранционен сервиз е единствено за машината с посочения в картата сериен номер

Гаранционни условия

Моторните, пневматичните и електроинструментите, предлагани от Дженерал Дистрибушън АД /Дружеството/, са инструменти и машини, предназначени за домашна и хоби употреба, конструирани и произведени съгласно действащите нормативни директиви и стандарти за съответствие на Европейския съюз, като са изпълнени изискванията за безопасност. Търговската гаранция за машините и пневматичните инструменти е 24 месеца от датата на покупката за лица, които имат качеството потребители по смисъла на § 6 т. 6 от Закона за предоставяне на цифрово съдържание и цифрови услуги и за продажба на стоки, а за всички останали купувачи търговската гаранция е валидна 12 /дванадесет/ месеца от датата на покупката. Търговската гаранция за батерии и зарядни станции за всички купувачи е 6 месеца от датата на покупката. Търговската гаранция може да бъде предявена на територията на Р.България, в посочените по-горе пунктове на Дженерал Дистрибушън АД или в търговските обекти на търговеца /магазина/, от който е закупена машината. За предявяване на рекламация купувачът е необходимо да представи: коректно попълнена документация за закупената машина; попълнена гаранция – задължителни атрибути по гаранционната карта са сериен номер на машината, подпис и печат на търговеца, продавал машината, подпис от страна на купувача, че е запознат с гаранционните условия и фискален касов бон или фактура, удостоверяваща датата на покупката.

За рекламация и ремонт се приемат само добре почистени машини.

Гаранцията покрива производствени дефекти в изработката или в материала и е валидна при условие, че машината е ползвана единствено според нейното предназначение, в точно съответствие с инструкциите на производителя за експлоатация и поддръжка. Купувачът е задължен да се информира за изискванията на производителя, посочени в инструкцията на последния, придружаваща стоката при покупката. В случай, че по каквато и да е причина не разполагате с инструкцията за експлоатация и поддръжка /дори и да сте я загубили/, свържете се с нас на посочените по-горе телефони и/или адреси, за да ви я предоставим повторно!

При основателна рекламация за гаранционна повреда Дженерал Дистрибушън АД ще извърши ремонт до един месец от предаване на машината за рекламация. По преценка на дружеството, при невъзможност за отстраняване на дефекта, продукта може да бъде заменен с нов. При изчерпана наличност, Дженерал Дистрибушън АД уведомява Купувача и при негово съгласие го заменя с подобен или възстановява заплатената сума. Търговската гаранция е валидна съобразно условията, посочени в нея, като изпълнението на поетите от Дженерал Дистрибушън АД задължения по търговската гаранция не е свързано с разходи за потребителя. Електроинструментите трябва да се използват само по предназначение в съответствие с инструкцията за експлоатация и при съблюдаване на мерките за безопасност, описани в инструкцията. Всички машини изискват периодична проверка и подходяща поддръжка. Моля, информирайте се своевременно за предписанията на производителя в Инструкцията за експлоатация и поддръжка на машината!

Гаранцията не покрива:

- Цялостните повреди на инструментите, причинени от природни бедствия, наводнения, земетресения, пожари и т.н.;
- Износване на цветното покритие на инструментите;
- Стопяеми електрически предпазители и крушки;
- Ръчен стартерен механизъм и ел. свещ;
- Части и консумативи, които подлежат на износване, причинено от ползването, в това число, но не само: грес и масло, четки, водачи, опорни ролки, задвижващи ремъци, гъвкав вал с жило и др.;
- Допълнителни аксесоари и консумативи в това число, но не само: ръкохватки, кутии, свредла, дискове за рязане, секачи, ножове, вериги, шкурки, ограничители, полир-шайби, патронници, макарата за корда и самата корда за косачки и др.;
- Механични повреди по корпуса на изделието или декоративните елементи по него, предпазители за очи, режещи инструменти, гумирани плочи, закопчалки, линеали, захранващ кабел и щепсел.

Отпадане на гаранция

Дженерал Дистрибушън АД има правото да откаже безплатен гаранционен сервиз в случай, че:

- е правен опит за неоторизирана сервизна намеса в неупълномощена сервизна база;
- идентификационния етикет на изделието е заличен или изцяло липсва такъв;
- не е попълнен сериен номер на машината в гаранционната карта;
- несъответстващ сериен номер на машината с попълнения в гаранционната карта;
- повредите са причинени в следствие на небрежно боравене с изделието;

* Правото на гаранционен сервиз е единствено за машината с посочения в картата сериен номер

- повреда на ротор или статор, изразяваща се в слепване между тях, в следствие на стопяване на изоляциите, причинено от продължително претоварване;
- повреди на ротор /потъмняла намотка/ - получава се при включване на консуматори, по-мощни от указаните в инструкцията;
- повреда на ротор или статор, причинена от претоварване или нарушена вентилация, изразяваща се в равномерно потъмняване на колектора и намотките;
- механични повреди, повреди от изпускане, или от злоумишлени действия на трети лица;
- при неспазване на изискванията на производителя относно правилното съотношение на масло и гориво;
- хранящият кабел на машината е удължаван или подменян от купувача;
- липсват защитни дискове, опорни плотове или други компоненти, които са част от конструкцията на инструмента и са предназначени за осигуряването на безопасната му и/или правилна експлоатация;
- износване на лагери, поради претоварване или продължителна работа;
- повредата е причинена от претоварване или липса на вентилация и недостатъчно смазване на движещите се компоненти;
- блокирало бутало в цилиндъра /залепени сегменти/, износени лагери и семеринги на коляновия вал, следствие на недостатъчно смазване или работа с блокирана спирачка;
- запушена горивна система;
- натрупан нагар, загуба на центровка, повредена ел. свещ – получава се при предозирване на маслото при двутактовите мотори, липса на масло за режещата верига или изхабена верига;
- повредено центробежно колело и/или спирачка /променен цвят/ - дължи се на работа с блокирана спирачка;
- машината не е ползвана по предназначение, в съответствие с инструкцията за експлоатация или при съблюдаване на мерките за безопасност, описани в инструкцията;
- машината е използвана за каквито и да е комерсиални цели, различни от домашна употреба;
- Когато повредата е настъпила вследствие на попадане на външно тяло (течности, монети, прах в голямо количество, насекоми, гризачи и др.), под въздействието на агресивна външна среда, при експлоатация в помещение с отрицателни температури или не са полагани елементарни грижи за изделието;
- Когато дефекта е вследствие на сътресения, удари, колебания в напрежението, механични или електрически претоварвания;
- не са извършвани периодични проверки или подходяща поддръжка за машината, съобразно инструкцията за експлоатация;

Използването на хоби техника за професионални цели води до сериозно претоварване на машината и е основание за отказ от гаранционно обслужване.

Сервизите не носят отговорност за непотърсени в рамките на едномесечен срок машини!

Дефектиралите елементи ще бъдат взети за отчет от сервизния работник!

Независимо от търговската гаранция, продавачът носи отговорност за липса на съответствие на стоките, цифровото съдържание и цифровите услуги, съгласно закона. При несъответствие на стоките, потребителят - по смисъла на § 6 т.6 от Закона за предоставяне на цифрово съдържание и цифрови услуги и продажба на стоки („ЗПЦСЦУПС“) - има правни средства за защита срещу продавача, които не са свързани с разходи за него, по силата на закона. Настоящата гаранция не засяга тези средства за защита на потребителя.



* Правото на гаранционен сервиз е единствено за машината с посочения в картата сериен номер.

* Тази гаранционна карта е в сила от 1.1.2022 г. и отменя всички предшествващи я версии.



DAEWOO
POWER PRODUCTS



МАГАЗИНЪТ НА ИСТОРА®
БАШЪТ НА ПРОФЕСИОНАЛНИ РЕШЕНИЯ

ВНОСИТЕЛ:

ДЖЕНЕРАЛ ДИСТРИБЮШЪН АД

1784 СОФИЯ, МЛАДОСТ 1, БУЛ. АНДРЕЙ ЛЯПЧЕВ 51

ТЕЛ.: +359 2 81 77 600, ФАКС: +359 2 81 77 601

www.daewoopower.bg