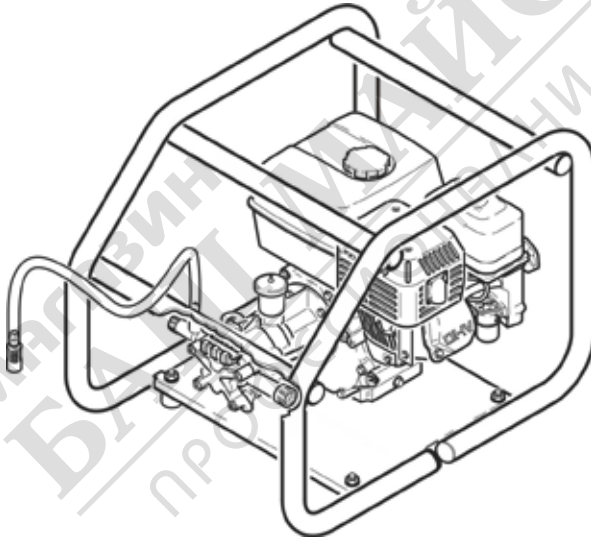


KÄRCHER

makes a difference

HD 728 B CAGE



Deutsch	3
English	12
Français	21
Italiano	31
Nederlands	41
Español	51
Português	61
Dansk	72
Norsk	81
Svenska	90
Suomi	99
Ελληνικά	108
Türkçe	119
Русский	128
Magyar	140
Čeština	150
Slovenščina	159
Polski	168
Românește	178
Slovenčina	188
Hrvatski	198
Srpski	207
Български	217
Eesti	228
Latviešu	237
Lietuviškai	247
Українська	256



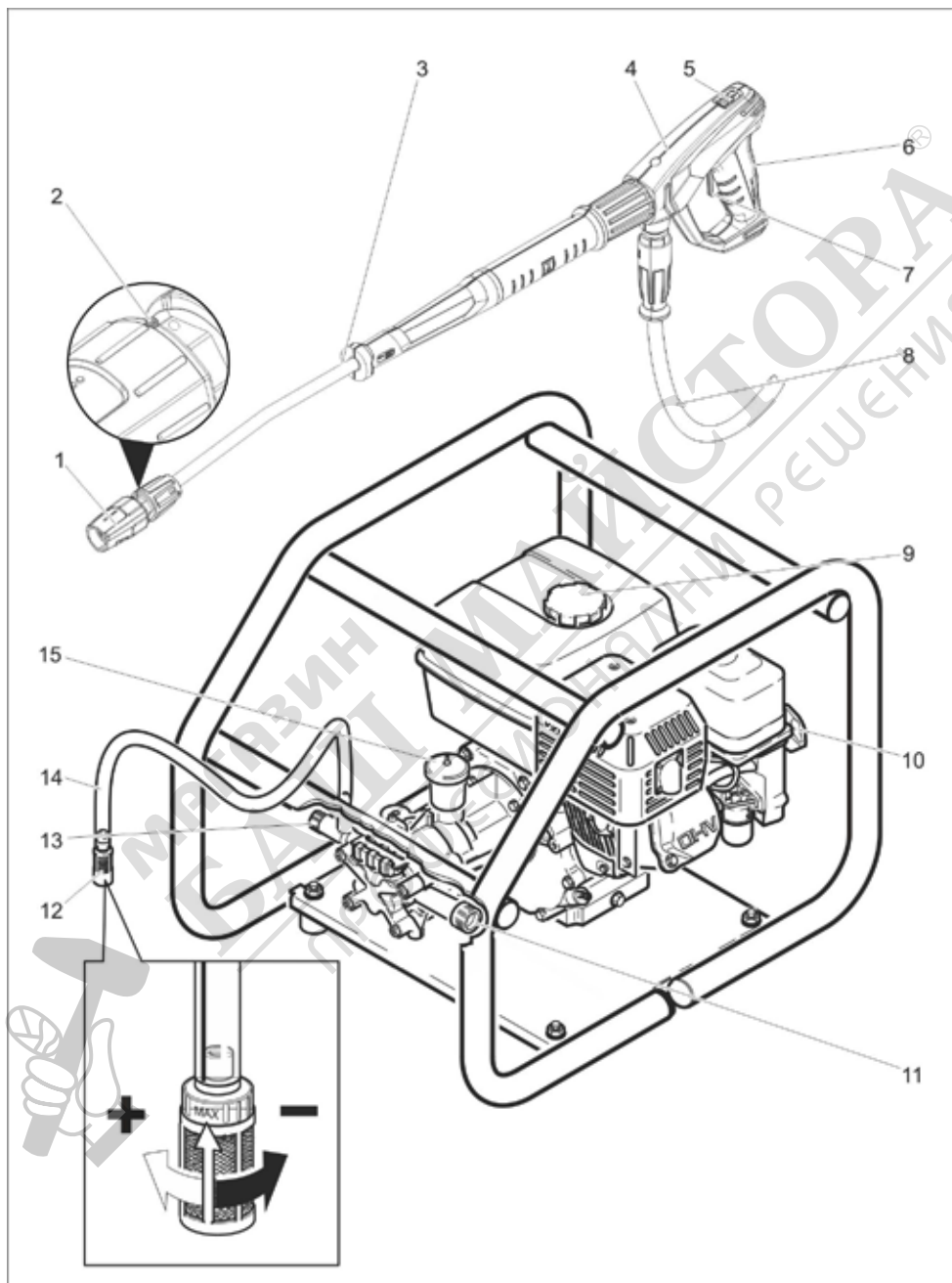
Register and win!
www.karcher.com/register-and-win



EAC



59672890 05/19





Преди първото използване на Вашия уред прочетете това оригинално инструкция за работа, действайте според него и го запазете за по-късно използване или за следващия притежател.

- Преди първото пускане в експлоатация непременно прочетете Упътването за експлоатация № 5.951-949.0!
- При транспортни дефекти незабавно информирайте търговеца.
- При разопаковане проверете дали в опаковката липсват принадлежности от окомплектовката или има повредени елементи.

Съдържание

Опазване на околната среда	BG	1
Елементи на уреда	BG	1
Употреба по предназначение	BG	2
Указания за безопасност . . .	BG	2
Предпазни приспособления .	BG	3
Пускане в експлоатация	BG	4
Обслужване	BG	5
Транспорт	BG	7
Съхранение	BG	7
Грижи и поддръжка	BG	7
Помощ при неизправности . .	BG	8
Принадлежности и резервни части	BG	9
Гаранция	BG	9
ЕС Декларация за съответствие	BG	10
Технически данни	BG	11

Опазване на околната среда



Опаковъчните материали могат да се рециклират. Моля не хвърляйте опаковките при домашните отпадъци, а ги предайте на вторични суровини с цел повторна употреба.



Старите уреди съдържат ценни материали, подлежащи на рециклиране, които могат да бъдат употребени повторно. Батериите и акумулаторите съдържат вещества, които не бива да попадат в околната среда. Поради това моля отстранявайте стари-

те уреди, батериите и акумулаторите посредством подходящи за целта системи за събиране.

Електрическите и електронните уреди често съдържат съставни части, които при неправилно боравене или неправилно изхвърляне могат да представляват потенциална опасност за човешкото здраве и за околната среда. Въпреки това за правилната експлоатация на уредите тези съставни части са необходими. Обозначените с този символ уреди не трябва да бъдат изхвърляни с битовите отпадъци.

Моля не допускайте в околната среда да попадат моторно масло, нафта, дизел и бензин. Моля пазете почвата и отстранявайте старите масла опазвайки околната среда.

Указания за съставките (REACH)

Актуална информация за съставките ще намерите на:

www.kaercher.com/REACH

Елементи на уреда

Виж схемите на страница 2

- 1 Тройна дюза
- 2 Маркировка на дюзата
- 3 Тръба за разпръскване EASY!Lock
- 4 Пистолет за ръчно пръскане EASY!Force
- 5 Предпазна спирачка
- 6 Лост на спусъка
- 7 Предпазен лост
- 8 Маркуч за високо налягане EASY!Lock
- 9 Резервоар за гориво
- 10 Ръчно приспособление за стартиране
- 11 Връзка за вода с цедка
- 12 Дозиращ вентил почистващо средство
- 13 Извод за високо налягане EASY!Lock
- 14 Маркуч за всмукване на почистващо средство с филтър
- 15 Резервоар за маслото

Цветно обозначение

- Обслужващите елементи за процеса на обслужване са жълти.
- Обслужващите елементи за поддръжка и сервиз са светлосиви.

Употреба по предназначение

Използвайте само този уред за почистване с високо налягане

- за почистване със струя ниско налягане и почистващ препарат (напр. почистване на машини, превозни средства, строителни конструкции, инструменти),
- за почистване със струя високо налягане без почистващ препарат (напр. на фасади, тераси, градински уреди).

За упорите замърсявания Ви препоръчваме фрезата за мръсотия като специална принадлежност.

⚠ ОПАСНОСТ

Опасност от нараняване! При използване на бензиностанции или други опасни области да се спазват съответните разпоредби за безопасност.

Моля съдържащите минерални масла отпадни води да не се оставят да попадат в почвата, водните басейни или канализацията. По тази причина моля миенето на мотори или долните части на пода да се извършва само на подходящи места с маслоуловители.

Изисквания към качествата на водата:

ВНИМАНИЕ

Като флуид под високо налягане се позволява използването само на чиста вода. Замърсяванията водят до преждевременно износване или отлагания в уреда.

Ако се използва рециклирана вода, не бива да се надвишават следните гранични стойности.

pH-стойност	6,5...9,5
електрическа проводимост *	проводимост чиста вода +1200 $\mu\text{S}/\text{cm}$
утаяващи се вещества **	< 0,5 mg/l
филтриращи се вещества ***	< 50 mg/l
Въглеродороди	< 20 mg/l
Хлорид	< 300 mg/l
Сулфат	< 240 mg/l
калций	< 200 mg/l
Обща твърдост	< 28 °dH < 50 °TH < 500 ppm (mg CaCO_3/l)
Желязо	< 0,5 mg/l
Манган	< 0,05 mg/l
Мед	< 2 mg/l
Активен хлор	< 0,3 mg/l
без лоши миризми	
* общ максимум 2000 $\mu\text{S}/\text{cm}$	
** обем на пробата 1 л, време за утаяване 30 мин	
*** без абразивни вещества	

Указания за безопасност

⚠ ОПАСНОСТ

- *Не използвайте уреда за почистване под високо налягане, когато е било излято гориво, а изнесете уреда на друго място и избягвайте каквото и да било образуване на искри.*
- *Не съхранявайте, изсипвайте или използвайте горива в близост до открит огън или уреди като печки, отоплителни котли, водонагреватели и т.н., които могат да предизвикат запалващ огън или искри.*
- *Леко запалимите предмети или материали дръжте далече от шумозаглушители (минимум 2 м).*
- *Не задействайте двигателя без шумозаглушител и го проверявайте, почиствайте редовно, при необходимост го сменете.*

- Не използвайте двигателя в гористи местности или такива с храсти и треви, без предварително ауглуха да е снабден с искроуловител.
- Освен при настройка не оставяйте двигателя да работи със свален въздушен филтър или без капак над смукателния щуцер.
- Не извършвайте регулиране на регулиращите пружини, регулиращите лостови механизми или други части, които могат да предизвикат повишение на оборотите на двигателя.
- Опасност от изгаряне! Не докосвайте горещите шумозаглушители, цилиндри и охлаждащи ребра.
- Никога не доближавайте ръцете и ходилата до въртящи се или циркулиращи части.
- Опасност от отравяне! Уредът не бива да се използва в затворени помещения.

Степени на опасност

⚠ ОПАСНОСТ

Указание за непосредствено грозяща опасност, която води до тежки телесни наранявания или до смърт.

⚠ ПРЕДУПРЕЖДЕНИЕ

Указание за възможна опасна ситуация, която може да доведе до тежки телесни наранявания или до смърт.

⚠ ПРЕДПАЗЛИВОСТ

Указание за възможна опасна ситуация, която може да доведе до леки наранявания.

ВНИМАНИЕ

Указание за възможна опасна ситуация, която може да доведе до материални щети.

Символи на уреда

Силните струи под налягане могат при неправилно ползване да са опасни. Не насочвайте струята към хора, животни, активни електрически уреди или към самия уред.



Опасност от отравяне! Не вдишвайте отработените газове.



Опасност от изгаряне! Предупреждение за горещи модели.

⚠ ПРЕДУПРЕЖДЕНИЕ

Съблюдавайте разпоредбите на водоснабдителната компания.

Съгласно валидните разпоредби уредът никога не бива да бъде експлоатиран без системен разделител към мрежата за питейна вода. Трябва да се използва подходящ системен разделител на фирма KÄRCHER или като алтернатива системен разделител съгласно EN 12729 тип BA.

Водата, преминала през системния разделител, се определя като негодна за пиене.



Общи положения

- Да се спазват съответните национални изисквания на законодателя за струйни апарати.
- Да се спазват съответните национални изисквания на законодателя за предпазване от злополуки. Струйните апарати трябва да се проверяват редовно и резултата от проверката да се записва.
- По уреда/аксесоарите не трябва да се предприемат промени.

Предпазни приспособления

Предпазните приспособления служат за защита на потребителя не трябва да се изключват или да се променят функциите им.

Преливен вентил

- Щом се затвори пистолета за ръчно пръскане, се отваря преливния вентил и помпата под високо налягане отвежда водата обратно към смукателната страна на помпата. По този начин се предотвратява надвишаването та допустимото работно налягане.
- Преливният вентил е настроен и пломбиран още в завода. Настройка само в сервиса.

Предпазен термостат на помпата

Предпазният термостат изключва мотора при надвишаване на максимално допустимата температура.

Пускане в експлоатация

⚠ **ОПАСНОСТ**

Опасност от нараняване! Уредът, захранващите кабели, маркучът за работа под налягане и връзките трябва да бъдат в отлично състояние. Ако уредът не е в отлично състояние, използването му е забранено.

Проверка на нивото на помпата под високо налягане

- ➔ Проверка на нивото на маслото в резервоара за масло. Нивото на маслото трябва да бъде между маркировка „МИН“ и „МАКС“.
- ➔ При необходимост да се долее масло (вижте Технически данни).

Мотор

Да се има предвид Раздел „Указания за безопасност“!

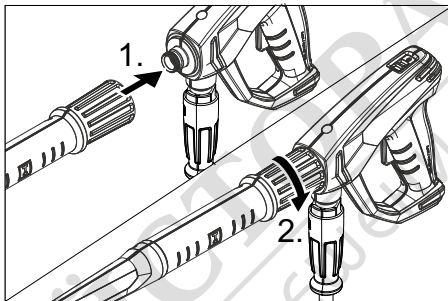
- ➔ Преди пускане в експлоатация прочетете упътването за работа на производителя на мотора и обърнете особено внимание на указанията за сигурност.
- ➔ Напълнете резервоара за гориво с безоловен бенин. Не използвайте 2-тактова смес.
- ➔ Проверка на нивото на маслото на мотора.

Уреда да не се използва, ако нивото на маслото е спаднало под „MIN“.

- ➔ При необходимост долейте масло.

Монтирайте принадлежностите

Указание: Системата EASY!Lock свързва компонентите посредством високо-ефективна резба само с едно завъртане - бързо и сигурно.



- ➔ Монтирайте дюзата в тръбата за разпръскване (маркировка на пръстена за настройка горе) и затегнете на ръка (EASY!Lock).
- ➔ Свържете тръбата за разпръскване с пистолета за ръчно пръскане и затегнете здраво на ръка (EASY!Lock).
- ➔ Свържете маркуча за работа под високо налягане с пистолета за ръчно пръскане и извода за работа под високо налягане на уреда и затегнете здраво на ръка (EASY!Lock).

Захранване с вода

- Параметрите за свързване вижте от Технически данни.

⚠ **ПРЕДУПРЕЖДЕНИЕ**

Съблюдавайте разпоредбите на водоснабдителната компания.

Съгласно валидните разпоредби не се позволява използване на уреда в мрежата за питейна вода без разделител на системата. Използвайте подходящ разделител на системата на фирма KÄRCHER или като алтернатива разделител на системата съгл. EN 12729 тип BA. Преминалата през разделителя на системата вода се определя като негодна за пиене.



△ ПРЕДПАЗЛИВОСТ

Свързвайте системния разделител винаги към захранващия водопровод, никога директно към уреда.

- Захранващия маркуч да се подвърже към извода за вода на уреда и захранване с вода (напр. воден кран).
- Отворете захранването с вода.

Указание:

Захранващият маркуч не се съдържа в обема на доставката.

Да се изсмуче водата от резервоара

△ ОПАСНОСТ

Никога не засмуквайте вода от резервоар за питейна вода. Никога не засмуквайте течности съдържащи разтворители като разредители за лакове, бензин, масло или нефилтрирана вода. Уплътненията на уреда не са устойчиви на разтворители. Силно разпръскваната струя от разтворители е лесно възпламенима, експлозивна и отровна.

- Смукателния маркуч (диаметър минимум 3/4“) да се свърже с филтър (принадлежност) към извода за вода.
- Дозиращия вентил за почистващо средство да се постави на „0“.
- Преди използване уреда да се обезвъздуши.

Указание:

Не използвайте муфа Гека (в обхвата на доставката) за режим на всмукване! Не всички съединителни муфи са подходящи за режима на всмукване (помпата засмуква въздух и поради това не може да постигне налягането).

Уреда да се обезвъздуши

- Отворете захранването с вода.
- Мотора да се стартира в съответствие с инструкцията за работа на производителя на мотора.
- За обезвъздушаване на уреда да се развие дюзата и уреда да се остави да работи толкова дълго, докато водата започне да изтича без мехурчета.

- Уреда да се изключи и отново да се завие дюзата.

Обслужване

△ ОПАСНОСТ

Опасност от експлозия!

Не пръскайте горими течности.

При използване на уреда в опасни зони (напр. бензиностанции) трябва да се вземат под внимание съответните разпоредби за безопасност.

Опасност от нараняване! При работа дръжте пистолета за ръчно пръскане и тръбата за разпръскване с две ръце. Опасност от нараняване! По време на работа лостът на спусъка и предпазният лост не трябва да бъдат блокирани.

Опасност от нараняване! При повреден предпазен лост, се свържете с клиентската служба.

Опасност от наранявания поради водна струя под високо налягане. Преди всички работи по уреда, натиснете напред предпазителя на пистолета за ръчно пръскане.

△ ПРЕДПАЗЛИВОСТ

Щети за околната среда. Почиствайте моторите само на места със съответни маслоуловители.

Отваряне/затваряне на пистолета за ръчно пръскане

- Отваряне на пистолета за ръчно пръскане: натиснете предпазния лост и лоста на спусъка.
- Затваряне на пистолета за ръчно пръскане: освободете предпазния лост и лоста на спусъка.

Включване на уреда

- Отворете захранването с вода.
- Поставете прекъсвача на уреда, който се намира на мотора, на „ON“ и отворете крана за гориво.
- Моторът при отворен пистолет за ръчно пръскане трябва да се стартира в съответствие с инструкцията за работа на производителя на мотора.




Указание:

За да се улесни операцията по стартиране, тръбата за разпръскване или дюзата могат да бъдат отстранени.

→ Задействане на лоста на пистолета за ръчно пръскане.

Изберете тип на струята

- Затваряне на пистолета за ръчно пръскане.
- Да се завърти корпуса на дюзата, докато желаната символ с маркировка съвпадне:

	Кръгла струя под високо налягане (0°) за особено упорити замърсявания
	Плоска струя с ниско налягане (CHEM) за работа с почистващи средства или почистване с малко налягане
	Плоска струя под високо налягане (25°) за замърсявания с голяма площ

Работа с почистващи средства

⚠ ПРЕДУПРЕЖДЕНИЕ

Неподходящите почистващи препарати могат да повредят уреда и обектите, който се почистват. Да се използват само почистващи средства, които са позволени от Kärcher. Спазвайте препоръките за дозиране и указанията на почистващите средства. За да защитите околната среда, подхождайте пестеливо към почистващите препарати.

Спазвайте указанията за безопасност за почистващите средства.

- Могат да се използват само почистващи средства, за които производителят на уреда е дал своето съгласие.
- Почистващите средства на Kärcher гарантират работа без повреди. Моля поискайте съвет и изискайте нашия каталог или информационните ни листи за почистващите средства.

→ Окачете маркуча за всмукване на почистващо средство в съд с почистващо средство.

→ Поставете го на „CHEM“.

→ Дозиращия вентил за почистващо средство да се постави на желаната концентрация.

Препоръчителен метод на почистване

- Разтваряне на мръсотия: Почистващото средство да се впръска пестеливо и да се остави да действа 1...5 минути, но без да засъхва.
- Да се отстранят мръсотията: Разтворената мръсотия да се изплакне със струя под високо налягане.

След работа с почистващи препарати

- Дозиращия вентил за почистващо средство да се постави на „0“.
- Изплакнете уреда минимум 1 минута с чиста вода при отворен пистолет за ръчно пръскане.

Прекъсване на работа

→ Затваряне на пистолета за ръчно пръскане.

Указание:

Когато пистолетът за ръчно пръскане се затвори, моторът продължава да работи с обороти на празен ход. По този начин водата циркулира вътре в помпата и се затопля. Щом главата на цилиндъра на помпата достигне максимално допустимата температура (80 °C), предпазният термостат на главата на цилиндъра изключва мотора. След охлаждане под 50 °C уредът отново може да се използва. При работа с вода под налягане от водопроводната мрежа може да се ускори охлаждането:

- Отворете пистолета за ръчно пръскане припл. 2–3 минути, за да може преминаващата вода да охлади главата на цилиндъра.
- Отново стартирайте мотора.

Изключете уреда

След работа със съдържаща сол вода (морска вода) изплакнете уреда за минимум 2–3 минути при отворен пистолет за пръскане на ръка с вода от водопровода.

- Поставете прекъсвача на уреда, който се намира на мотора, на „OFF“ и затворете крана за гориво.
- Затворете входа за водата.
- Задействайте пистолета за пръскане на ръка, докато уреда остане без налягане.
- подсигурете пистолета за ръчно пръскане, като за целта избутате напред предпазната спирачка.
- Развийте хранящия маркуч за вода от уреда.

Транспорт

⚠ ПРЕДПАЗЛИВОСТ

Опасност от нараняване и повреда!
При транспорт имайте пред вид теглото на уреда.

ВНИМАНИЕ

При транспортиране предпазвайте лоста на спусъка от повреда.

- Повдигнете уреда за тръбната рамка и го носете.
- При транспорт в автомобили осигурявайте уреда съгласно валидните директиви против плъзгане и преобръщане.

Съхранение

⚠ ПРЕДПАЗЛИВОСТ

Опасност от нараняване и повреда!
При съхранение имайте пред вид теглото на уреда.

Съхранението на този уред е позволено само във вътрешни помещения.

Грижи и поддръжка

Можете да договорите редовна инспекция за сигурност с Вашия търговец или да сключите договор за поддръжка. Моля искайте съвети.

⚠ ОПАСНОСТ

Опасност от нараняване поради включван непреднамерено уред. Преди работа по уреда извадете ключа на запалителните свещи.

Опасност от изгаряне! Не докосвайте горещите шумозаглушители, цилиндри и охлаждащи ребра.

Помпа под високо налягане

Ежеседмично

- Да се провери нивото на маслото. При млекоподобно масло (вода в маслото), веднага потърсете сервизната служба.

Ежемесечно

- Да се почисти цедката към хранящото с вода.
- Да се почисти филтъра на всмукващия маркуч почистващо средство.

На всеки 500 работни часа, минимум ежегодно

- Ангажирайте сервиза с поддръжка на уреда.
 - Да се смени маслото.
- Смяна на маслото:**
- Да се подготви приемен съд за прибиране. 1 литър.
 - Да се развие винта за изпускане на маслото.
 - Маслото да се изпусне в приемния съд.

Старото масло да се отстрани опазвайки околната среда или да се предаде в авторизиран събирателен пункт.

- Смяна на уплътнението на винта за изпускане на маслото.
- Да се завие винта за изпускане на маслото.
- Новото масло бавно да се напълни до маркировката „MAX“ на съда за масло.

Указание:

Въздушните мехурчета трябва да могат да се пръснат.

Вида на маслото и количеството на пълнене вижте от Технически данни.

Мотор

Работите по поддръжката на мотора да се извършват в съответствие с данните в Инструкцията за използване на производителя на мотора.

Маркуч за работа под налягане

⚠ Опасност

Опасност от нараняване!

→ Проверете маркуча за работа под налягане за увреждания (опасност от пропукване).

Незабавно сменете маркуча за работа под налягане.

Защита от замръзване

ВНИМАНИЕ

Опасност от увреждане! Замръзналата вода в уреда може да повреди частите на уреда.

През зимата съхранявайте уреда в отоплено помещение или го изпразнете.

При по-продължителни производствени паузи се препоръчва, в уреда да се на помпи антифриз.

Да се продуха водата

→ Да се развият захранващия маркуч за вода и маркуча за работа под налягане.

→ Уреда да се остави да работи макс. 1 минута докато се изпразнят помпата и проводите.

Уреда да се изплакне с антифриз

Указание:

Да се спазват разпоредбите за работа на производителя на препарата за защита от замръзване.

→ В уреда да се на помпи конвенционален антифриз.

По този начин се постига известна корозионна защита.

Помощ при неизправности

⚠ ОПАСНОСТ

Опасност от нараняване поради включван непреднамерено уред. Преди работа по уреда извадете ключа на запалителните свеци.

Опасност от изгаряне! Не докосвайте горещите шумозаглушители, цилиндри и охлаждащи ребра.

Уредът не работи

Да се спазват указанията на Упътването за експлоатация на производителя на мотора!

– Предпазният термостат на помпата под високо налягане е изключил уреда след по-продължителна работа в кръг

→ Уреда да се остави да се охлади, след това да се включи отново. Вижте също Раздел „Прекъсване на работа“.

Уредът не създава налягане

– Работните обороти на мотора са твърде ниски

→ Да се проверят работните обороти на мотора (вижте Технически данни).

– Налягането е настроено на „СНЕМ“.

→ Поставете дюзата на „Високо налягане“.

– Дюзата е запушена/измита

→ Дюзата да се почисти/смени.

– Цедката в захранването с вода замърсена

→ Да се почисти цедката.

– Въздух в системата

→ Уреда да се обезвъздуши.

– Твърде малък дебит на водата за захранване

→ Да се провери дебита на водата за захранване (вижте Технически данни).

– Захранващите тръбопроводи към помпата не са херметични или са запушени

→ Да се проверят всички захранващи тръбопроводи към помпата.

Уредът има утечки, вода изтича от уреда отдолу

- Нехерметична помпа

Указание:

Допустими са 3 капки на минута.

- При по-силна нехерметичност уреда да се провери в сервиза.

Помпата чука

- Захранващите тръбопроводи към помпата не са херметични
- Да се проверят всички захранващи тръбопроводи към помпата.
- Въздух в системата
- Уреда да се обезвъздуши.

Почистващото средство не се засмуква

- Дюзата е настроена на „Високо налягане“.
- Поставете го на „СНЕМ“.
- Маркучът за засмукване на почистващо средство с филтър не е херметичен или е запушен
- Да се провери/почисти маркуч за всмукване на почистващо средство с филтър.
- Възвратният клапан във връзката на маркуча за засмукване на почистващо средство е залепнал
- Възвратният клапан във връзката на маркуча за засмукване на почистващо средство да се почисти/смени.
- Дозиращият вентил за почистващо средство е затворен или нехерметичен/запушен
- Да се отвори дозиращия вентил за почистващо средство или да се провери/почисти.

Ако повредата не може да бъде отстранена, уредът трябва да бъде проверен от сервиза.

Принадлежности и резервни части

Използвайте само оригинални аксесоари и оригинални резервни части, по този начин осигурявате безопасната и безпроблемна експлоатация на уреда. Можете да намерите информация за аксесоари и резервни части на www.kaercher.com.

Гаранция

- Установените от нашето компетентно дружество за пласмент гаранционни условия важат във всяка държава. Евентуалните повреди по уреда ние отстраняваме безплатно по време на гаранционния срок, ако причина за това са дефект в материалите или при производството.
- Гаранцията влиза в сила само тогава, когато Вашият търговец при покупката е попълнил цялостно карта с отговори, подпечатал я е, подписал я е и накрая Вие сте изпратили тази карта с отговори до дружеството за пласмент във Вашата страна.
- В гарантиен случай се обърнете моля с принадлежностите и документа за покупка към Вашия търговец или най-близкия оторизиран сервиз.

ЕС Декларация за съответствие

Alfred Kärcher SE & Co. KG
Alfred-Kärcher-Straße 28-40
71364 Winnenden (Germany)
Tel.: +49 7195 14-0
Fax: +49 7195 14-2212

Виненден, 2019/05/01

С настоящото декларираме, че цитираната по-долу машина съответства по концепция и конструкция, както и по начин на производство, прилаган от нас, на съответните основни изисквания за техническа безопасност и безвредност на Директивите на ЕС. При промени на машината, които не са съгласувани с нас, настоящата декларация губи валидност.

Продукт: Парочистачка/пароструйка за работа под налягане

Тип: 1.187-xxx

Намиращи приложение Директиви на ЕС:

2006/42/ЕО (+2009/127/ЕО)

2000/14/ЕО

2014/30/ЕС

Намерили приложение хармонизирани стандарти:

EN 60335-1

EN 60335-2-79

EN 55012: 2007 + A1: 2009

EN 55014-2: 2015

Приложими национални стандарти

-

Приложен метод за оценка на съответствието:

2000/14/ЕО: Приложение V

ниво на шум dB(A)

Измерено: 99

Гарантирано: 100

Подписващите лица действат от името и като пълномощници на управителния орган.


H. Jenner
Chairman of the Board of Management


S. Reiser
Director Regulatory Affairs & Certification

Пълномощник по документацията:
S. Reiser

Технически данни

Мотор

Бензинов мотор Honda	--	GX 160, 1 цилиндър, 4 тактов
Кфцинална мощност от 3600 1/мин	kW (PS)	4 (5,5)
Работни обороти	1/мин	3300
Резервоар за гориво	л	3,6
Гориво	--	бензин, безоловен *

* Уредът е подходящ за гориво E10

Вид защита		IPX5
------------	--	------

Захранване с вода

Температура на постъпващата вода (макс.)	°C	60
Дебит за постъпващата вода (мин.)	л/ч (л/мин)	750 (12,5)
Налягане на постъпващата вода (макс.)	MPa (bar)	1 (10)
Захранващ маркуч (принадлежност)	№ за поръчка	4.440-207.0
Дължина на захранващия маркуч (мин.)	м	7,5
Диаметър на захранващия маркуч (мин.)	Цол	3/4
Височина на засмукване от отворения съд (20 °C)	м	1

Помпа

Работно налягане вода (със стандартна дюза)	MPa (bar)	14 (140)
Количество на подаване	л/ч (л/мин)	600 (10)
Големина на дюза за стандартна дюза		038
Макс. работно свръхналягане	MPa (bar)	16 (160)
Помпа количество на маслото	l	0,3
Помпа вид масло	SAE 15W40	№ за поръчка 6.288-050.0
Засмукване на почистващо средство	л/ч (л/мин)	0-45 (0-0,8)
Сила на отпора на пистолета за ръчно пръскане (макс.)	N	28

Установени стойности съгласно EN 60335-2-79

Стойност на вибрациите в областта на дланта – ръката

Пистолет за ръчно пръскане	м/сек ²	<2,5
Тръба за разпръскване	м/сек ²	<2,5
Несигурност K	м/сек ²	1
Ниво на звука L _{рА}	dB(A)	85
Неустойчивост K _{рА}	dB(A)	1
Ниво на звукова мощност L _{WA} + неустойчивост K _{WA}	dB(A)	100

Мерки и тегла

Дължина	мм	570
Широчина	мм	434
Височина	мм	430
Типично собствено тегло	кг	35,5