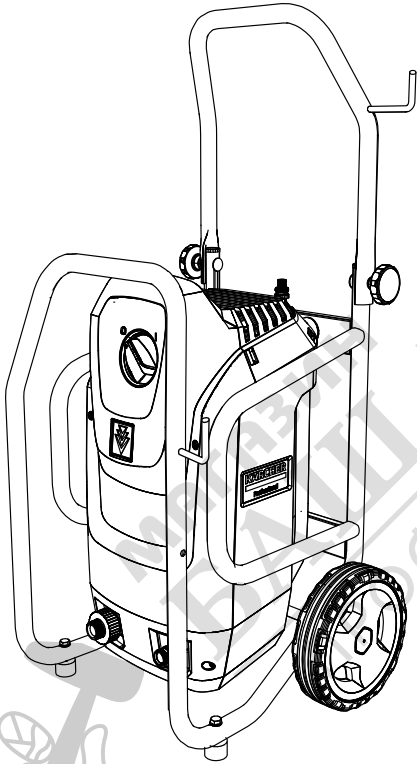


**HD 6/15 M Cage, HD 6/16-4 M Cage, HD 7/12-4 M Cage
HD 7/14-4 M Cage, HD 7/16-4 M Cage
HD 7/17 M Cage, HD 8/18-4 M Cage**



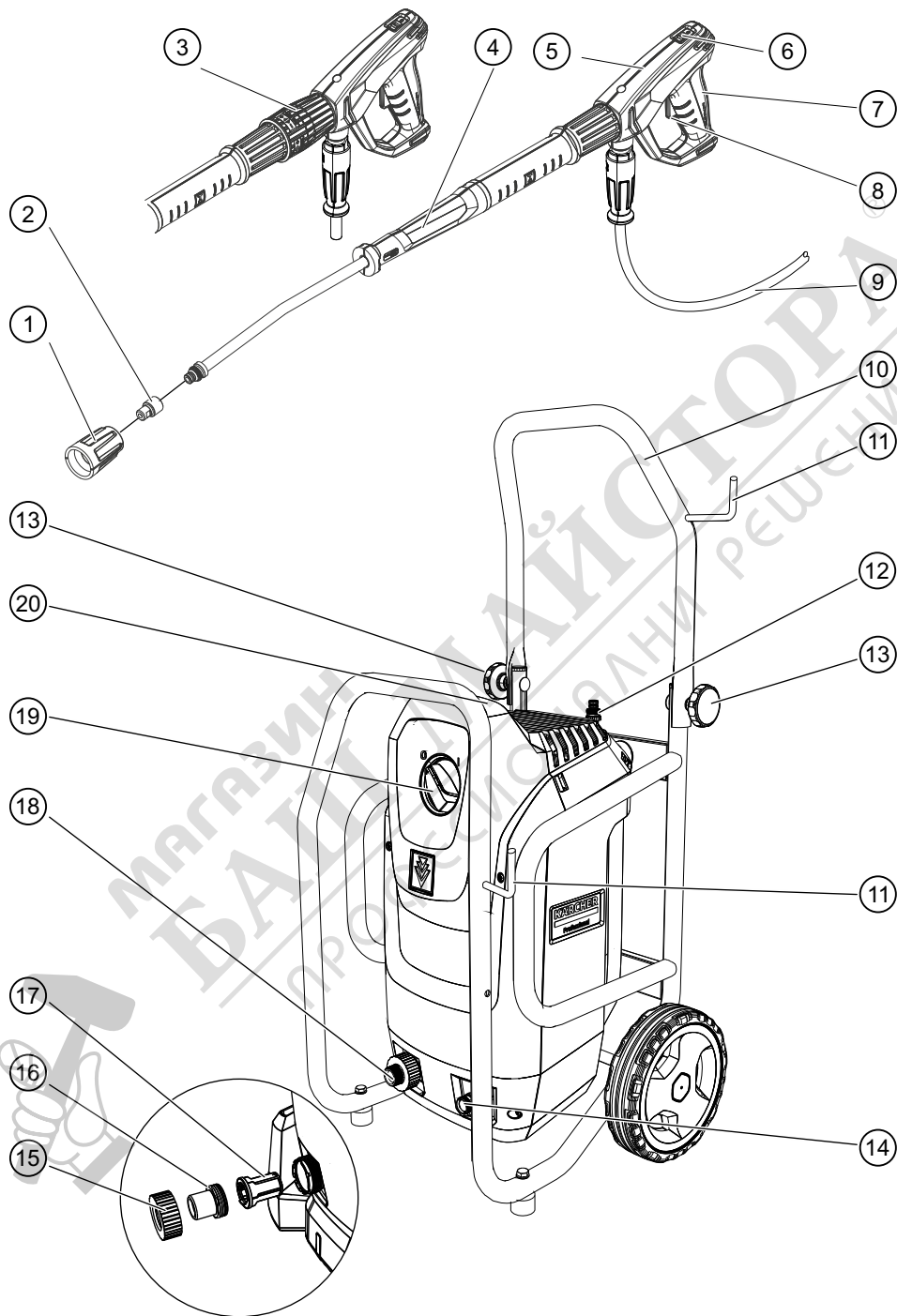
Deutsch	5
English	11
Français	17
Italiano	24
Nederlands	30
Español	36
Português	43
Dansk	49
Norsk	55
Svenska	61
Suomi	68
Ελληνικά	74
Türkçe	80
Русский	86
Magyar	93
Čeština	100
Slovenščina	106
Polski	112
Românește	118
Slovenčina	125
Hrvatski	131
Srpski	137
Български	143
Eesti	151
Latviešu	157
Lietuviškai	163
Українська	169
中文	176
العربية	181

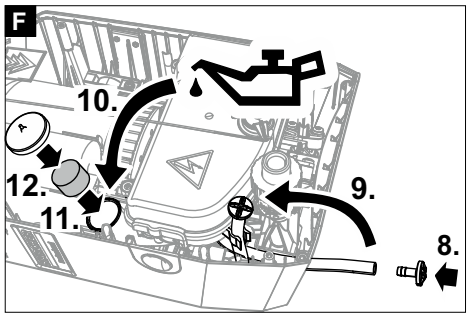
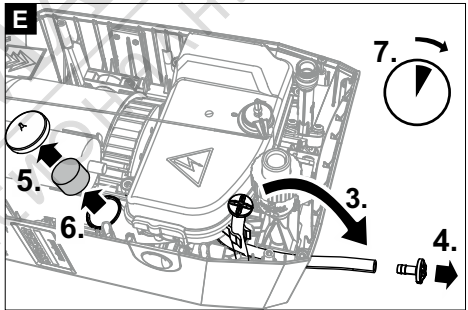
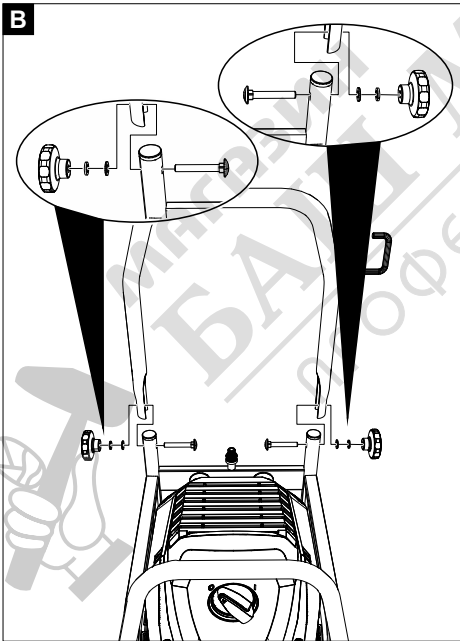
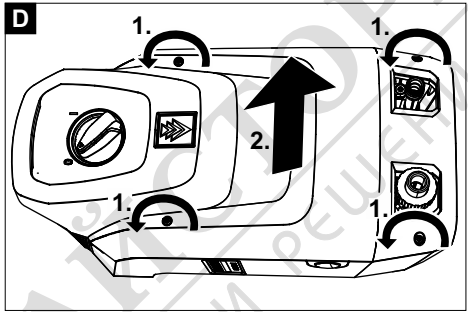
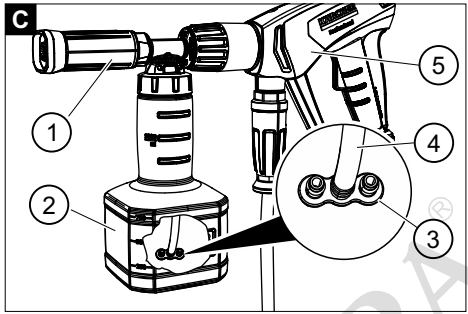
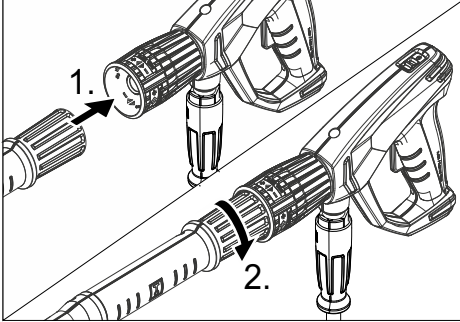
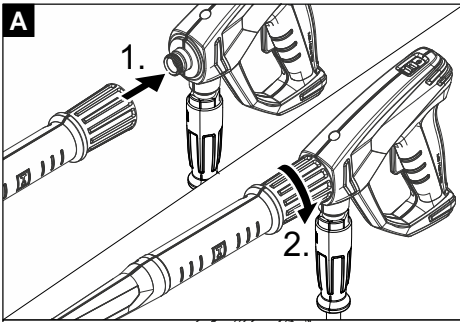


**Register
your product**

www.kärcher.com/welcome







		HD 7/14-4 M Cage	HD 7/16-4 M Cage	HD 7/17 M Cage	HD 8/18-4 M Cage
Кoličina ulja	I	0,35	0,35	0,20	0,35
Vrsta ulja	Tip	0W40	SAE 90	SAE 90	SAE 90

Утврдени вредности према EN 60335-2-79

Вредност вибрације на шаџи и руди	m/s ²	2,7	2,4	3,0	2,3
Непоузданост K	m/s ²	0,8	0,7	0,8	0,7
Ниво звучног притиска	dB(A)	68	70	79	75
Непоузданост K _{PA}	dB(A)	3	3	3	3
Ниво звучне снаге L _{WA} + непоузданост K _{WA}	dB(A)	84	86	95	92

Разлог изузетка према уредби (EU) 2019/1781 прилог I
одељак 2 (12): j)

Задржавам право на техничке податке.

EU изјава о усклађености

Овим путем изјављујемо да машина означена у
наставку, на основу своје концепције и конструкције као
и у изведби коју смо пустили у промет, одговара важећим
основним заhtевима за безбедност и здравље из EU
директива. У случају измена на машини без наше
сагласности ова изјава престаје да важи.

Производ: Високопритисни чистач

Тип: 1.150-xxx

Тип: 1.151-xxx

Тип: 1.524-xxx

Важеће директиве EU

2000/14/EZ

2006/42/EZ (+2009/127/EZ)

2011/65/EU

2014/30/EU

2009/125/EZ

Применјена(е) одредба(е)

(EU) 2009/1781

Применјене хармонизоване норме

EN 60335-1

EN 60335-2-79

EN IEC 63000: 2018

EN 55014-1: 2017 + A11: 2020

EN 55014-2: 2015

EN 62233: 2008

EN 61000-3-2: 2014

HD 6/15, HD 6/16, HD 7/16, HD 7/17, HD 8/18

EN 61000-3-3: 2013

HD 7/14

EN 61000-3-11: 2000

Применјени поступак оценјивања усклађености

2000/14/EZ: Прилог V

Ниво звучне снаге dB(A)

HD 6/15 M

Измерено: 87

Гарантовано: 90

HD 6/16-4 M

Измерено: 87

Гарантовано: 89

HD 7/12 M Cage

Измерено: 85

Гарантовано: 88

HD 7/17 M

Измерено: 92

Гарантовано: 95

HD 7/14-4 M

Измерено: 81

Гарантовано: 84

HD 7/16-4 M

Измерено: 83

Гарантовано: 86

HD 8/18-4 M

Измерено: 88

Гарантовано: 91

Потписници делују по налогу и уз пуномоћ управног
одбора.


H. Jenner
Chairman of the Board of Management


S. Reiser
Director Regulatory Affairs & Certification

Лице овлашћено за документацију:

S. Reiser

Alfred Kärcher SE & Co. KG

Alfred-Kärcher-Str. 28 - 40

71364 Winnenden (Germany)

Tel.: +49 7195 14-0

Faks: +49 7195 14-2212

Winnenden, 2021/08/01

Съдржание

Общи указанија	143
Употреба по предназначеније	144
Заштита на околната средa	144
Указанија за безбедност	144
Обслужвачки елементи	144
Цветна маркировка	145
Разопаковане	145
Монтиране на припадностите	145
Пускане в експлоатација	145
Обслужване	145
Прекъсване на работата	146
Прикључване на работата	146
Съхранение на уреда	146
Заштита от замрзвање	147
Транспортиране	147
Съхранение	147
Грижа и поддршка	147
Помош при неизправности	147
Акcesoари и резервни части	148
Гаранција	148
Технически данни	148
Декларација за съответствие на ЕС	150

Общи указанија



Преди првото използване на уреда
прочетете това оригинално
ръководство за експлоатација и

приложените указания за безопасност.
Процедурите съответно.
Запазете двете книжки за последващо използване или за следващия собственик.

Употреба по предназначение

Използвайте този уред за почистване под високо налягане единствено за следните работи: Почиствайте машини, автомобили, сгради, инструменти и подобни обекти със струята под високо налягане.

При упорити замърсявания препоръчваме роторна дюза като специална принадлежност.
При HD...Plus в комплекта на доставката е включена роторна дюза.

ВНИМАНИЕ

Мръсната вода води до преждевременно износване или отпаданя е уреда.

Захранвайте уреда само с чиста или рециклирана вода, която не превишава следните гранични стойности:

- Стойност pH: 6,5...9,5
- електрическа проводимост: проводимост на чиста вода + 1200 µS/cm, максимална проводимост 2000 µS/cm
- утаяващи се вещества (обем на пробата 1 l, време за утаяване 30 минути): < 0,5 mg/l
- филтриращи се вещества: < 50 mg/l, без абразивни вещества
- Въглеродороди: < 20 mg/l
- Хлориди: < 300 mg/l
- Сулфати: < 240 mg/l
- Калций: < 200 mg/l
- Обща твърдост: < 28 °dH, < 50° TH, < 500 ppm (mg CaCO₃/l)
- Желязо: < 0,5 mg/l
- Манган: < 0,05 mg/l
- Мед: < 2 mg/l
- Активен хлор: < 0,3 mg/l
- без неприятни миризми

Защита на околната среда



Опаковъчните материали подлежат на рециклиране. Моля, изхвърляйте опаковките по съобразен с околната среда начин.



Електрическите и електронните уреди съдържат ценни материали, подлежащи на рециклиране, а често и съставни части, напр. батерии, акумулаторни батерии или масло, които при неправилно боравене или изхвърляне могат да представляват потенциална опасност за човешкото здраве и за околната среда. За правилното функциониране на уреда все пак тези съставни части са необходими. Обозначените с този символ уреди не трябва да бъдат изхвърляни заедно с битовите отпадъци.

Указания за съставни вещества (REACH)

Актуална информация относно съставни вещества можете да намерите тук: www.kaercher.com/REACH

Указания за безопасност

- Преди първото пускане в експлоатация на уреда задължително прочетете указанията за безопасност 5.951-949.0.
- Спазвайте националните предписания за струйни апарати.

- Спазвайте националните предписания за избягване на злополуки. Струйните апарати трябва да се изпитват редовно. Резултатите от изпитването трябва да се документират в писмена форма.
- Не предприемайте промени по уреда и принадлежностите.

Символи върху уреда



Уредът не трябва да се свързва директно към обществена мрежа за питейна вода.



Не насочвайте струята под високо налягане към хора, животни, активно електрическо оборудване или към самия уред. Пазете уреда от замръзване.

Предпазни устройства

Предпазните устройства служат за защита на ползвателя и не трябва да бъдат деактивирани или да се пренебрегва функционирането им. Преливният вентил, пневматичният прекъсвач и предпазният прекъсвач са настроени фабрично и са помблбирани. Настройките се извършват единствено от сервиза.

Преливен вентил с пневматичен прекъсвач

При намаляване на количеството на водата с регулирането на налягането и количеството преливният вентил се отваря и част от водата се оттича обратно към смукателната страна на помпата.

При освобождаване на лоста на спусъка на пистолета за работа под високо налягане пневматичният прекъсвач изключва помпата за високо налягане и струята под високо налягане спира.

Ако лостът на спусъка се придърпа, помпата се включва отново.

Предпазен клапан

Предпазният клапан се отваря при превишаване на допустимото работно свръхналягане и водата се оттича обратно към смукателната страна на помпата.

Обслужващи елементи

Вижте страницата с графики

- 1 Предпазна част
- 2 Дюза
- 3 Регулиране на налягането и количеството *
- 4 Тръба за разпръскване EASY!Lock
- 5 Пистолет за работа под високо налягане EASY!Force
- 6 Предпазен запъващ механизъм
- 7 Лост на спусъка
- 8 Деблокиращ лост
- 9 Маркуч за работа под високо налягане EASY!Lock
- 10 Плъзгаща скоба
- 11 Носач на тръбата за разпръскване

Извод за вода

Свързване към водопровод

⚠ ПРЕДУПРЕЖДЕНИЕ

Опасност за здравето поради връщането на замърсена вода в мрежата за питейна вода.
Спазвайте предписанията на водоснабдителното предприятие.

Съгласно валидните предписания уредът никога не трябва да се използва без системен разделител към мрежата за питейна вода. Използвайте системен разделител на KÄRCHER или, като алтернатива, системен разделител в съответствие с EN 12729, тип VA. Водата, преминала през системен разделител, вече не се счита за годна за пиене. Винаги свързвайте системния разделител към водопровода, никога директно към извода за вода на уреда.

1. Проверявайте водопровода за налягане, температура и количество на постъпващата вода. Изисквания - вж. раздел "Технически данни".
2. Свържете системния разделител и извода за вода на уреда с маркуч (минимална дължина 7,5 m, минимален диаметър 1"). Захранващият маркуч не е включен в комплекта на доставката.
3. Отворете входа за вода.

Изсмукване на водата от резервоара

1. Завинтете всмукателния маркуч (каталожен номер 4.440-207.0) и филтъра (каталожен номер 4.730-012.0) към извода за вода.
2. Обезвъздушете уреда.

Обезвъздушаване на уреда

1. Развийте дюзата от тръбата за разпръскване.
2. Оставете уреда да работи, докато водата започне да излиза без мехурчета.
3. При проблеми при обезвъздушаването оставете уреда да работи в продължение на 10 секунди, след това го изключете. Повторете процеса няколко пъти.
4. Изключете уреда.
5. Завинтете дюзата отново.

Обслужване

⚠ ОПАСНОСТ

Опасност от нараняване от водната струя под високо налягане

Никога не фиксирайте лоста на спусъка и предпазния лост в задействана позиция. Не използвайте пистолета за работа под високо налягане, ако предпазният лост е повреден. Преди всякакви работи по уреда натиснете напред предпазния запъващ механизъм на пистолета за работа под високо налягане.

Отваряне/затваряне на пистолета за работа под високо налягане

1. Отваряне на пистолета за работа под високо налягане: Натиснете предпазния лост и лоста на спусъка.
2. Затваряне на пистолета за работа под високо налягане: Отпуснете предпазния лост и лоста на спусъка.

12. Транспортна опора за устройства за почистване на повърхности*, роторна дюза*
13. Звездообразна ръкохватка плъзгаща скоба
14. Извод за високо налягане EASY!Lock
15. Холендрова гайка
16. Щуцер за маркуча
17. Цедка
18. Извод за вода
19. Прекъсвач на уреда
20. Държач на кабела, държач на маркуча

* не при всички варианти на уреда е включена в комплекта на доставката

Цветна маркировка

- Обслужващите елементи за процеса на почистване са жълти.
- Обслужващите елементи за поддръжка и сервизно обслужване са светлосиви.

Разопаковане

1. При разопаковане проверете съдържанието на опаковката.
2. При транспортни щети незабавно информирайте дистрибутора.

Монтиране на принадлежностите

Указание

Системата EASY!Lock свързва бързо и надеждно компоненти чрез резба за бързо завиване само с едно пълно завъртане.

1. Поставете дюзата за високо налягане на тръбата за разпръскване.
2. Монтирайте и затегнете здраво холендровата гайка (EASY!Lock).
3. Свържете тръбата за разпръскване с пистолета за работа под високо налягане и затегнете здраво (EASY!Lock).

Фигура А

4. Монтирайте плъзгащата скоба.

Фигура В

Монтиране на маркуча за работа под високо налягане

1. Свържете маркуча за работа под високо налягане с пистолета за работа под високо налягане и извода за високо налягане на уреда, и затегнете здраво (EASY!Lock).

Пускане в експлоатация

Електрически извод

⚠ ОПАСНОСТ

Опасност от нараняване поради електрически удар

Свързвайте уреда с електрическата мрежа посредством щепсел. Забранена е връзка с електрическата мрежа без възможност за изключване. Щепселът служи за изключване от мрежата. Присъединителни стойности - вж. типовата табелка или Технически данни.

1. Развийте мрежовия захранващ кабел и го положете на пода.
2. Включете мрежовия щепсел в контакта.

Работа с високо налягане

Уредът може да се използва в изправено или легнало положение.

Указание

Уредът е оборудван с пневматичен прекъсвач. Двигателят сработва само ако пистолетът за работа под високо налягане е отворен.

1. Поставете прекъсвача на уреда на "I".
2. Освободете пистолета за работа под високо налягане, за целта натиснете назад предпазния запъващ механизъм на пистолета за работа под високо налягане.
3. Отворете пистолета за работа под високо налягане.
4. При уред с регулиране на налягането и количеството: Настройте работното налягане чрез въртене на регулирането на налягането и количеството.

Работа с почистващи препарати

Указание

За работа с почистващи препарати е необходим уред за пяна с резервоар (опция).

⚠ ПРЕДУПРЕЖДЕНИЕ

Опасност за здравето поради неправилна работа с почистващи препарати

Сълюдавайте указанията за безопасност, посочени на почистващия препарат.

ВНИМАНИЕ

Неподходящи почистващи препарати могат да повредят уреда и почиствания обект.

Използвайте само одобрени от KÄRCHER почистващи препарати.

Сълюдавайте приложените към почистващия препарат препоръки за дозировка и указания.

С цел опазване на околната среда използвайте икономично почистващи препарати.

Почистващите препарати на KÄRCHER гарантират безпроблемна работа. Моля, консултирайте се или поискайте нашия каталог или нашите информационни листове за почистващи препарати.

Фигура С

- ① Дюза за пяна
 - ② Резервоар
 - ③ Комплект от бленди
Смесен почистващ препарат: 3=високо, 2=средно, 1=ниско
 - ④ Смукателен маркуч
 - ⑤ Пистолет за работа под високо налягане EASY!Force
1. Развийте резервоара.
 2. Поставете желаната бленда във всмукателния маркуч.
 3. Сипете почистващ препарат в резервоара.
 4. Завинтете резервоара към дюзата за пяна.
 5. Свалете тръбата за разпръскване от пистолета за работа под високо налягане.
 6. Монтирайте дюзата за пяна на пистолета за работа под високо налягане и затегнете здраво.
 7. Пуснете уреда за почистване под високо налягане в експлоатация.

Препоръчани методи за почистване

1. Напръскайте икономично почистващия препарат върху сухата повърхност и оставете да подейства (не изсушавайте).
2. Отмиете разтворената мръсотия със струята под високо налягане.

Изплакване на уреда за пяна

След употреба уредът за пяна трябва да се изплаква, за да се предотврати отлагането на почистващи препарати.

1. Развийте резервоара.
2. Излейте остатъка от почистващия препарат обратно в доставената опаковка.
3. Напълнете резервоара с чиста вода.
4. Завинтете резервоара към дюзата за пяна.
5. Работете с дюзата за пяна в продължение на прибл. 1 минута, за да отмиете остатъци от почистващия препарат.
6. Изпразнете резервоара.

Прекъсване на работата

1. Затворете пистолета за работа под високо налягане, уредът се изключва.
2. Осигурете пистолета за работа под високо налягане, за целта натиснете напред предпазния запъващ механизъм.

Указание

При изключване на уреда налягането на водата спада с прибл. 70%. Така силата за действие на пистолета за работа под високо налягане намалява и експлоатационният срок на уреда се увеличава.

Продължаване на работата

1. Освободете пистолета за работа под високо налягане, за целта натиснете назад предпазния запъващ механизъм на пистолета за работа под високо налягане.
2. Отворете пистолета за работа под високо налягане, уредът се включва отново.

Приключване на работата

1. Затворете входа за вода.
2. Отворете пистолета за работа под високо налягане.
3. Завъртете прекъсвача на уреда на "I" и оставете уреда да работи 5 до 10 секунди.
4. Затворете пистолета за работа под високо налягане.
5. Завъртете прекъсвача на уреда на "0/OFF".
6. Издърпвайте мрежовия щепсел от контакта само със сухи ръце.
7. Отстранете входа за вода.
8. Отворете пистолета за работа под високо налягане, докато уредът не се намира под налягане.
9. Осигурете пистолета за работа под високо налягане, за целта натиснете напред предпазния запъващ механизъм.

Съхранение на уреда

1. Оставете тръбата за разпръскване с пистолета за работа под високо налягане на носачите на тръбата за разпръскване.
2. Навийте мрежовия захранващ кабел около държача на кабела/маркуча.
3. Навийте маркуча за работа под високо налягане, закачете над държача на кабела/маркуча.

Защита от замръзване

ВНИМАНИЕ

При замръзване ненапълно изпразненият от вода уред се поврежда.

Съхранявайте уреда на място, където липсват условия за замръзване.

Ако не е възможно съхранение без замръзване:

1. Източете водата.
2. Изпомпвайте през уреда конвенционален препарат за защита от замръзване.
3. Оставете уреда да работи максимално 1 минута, докато помпата и тръбите се изпразнят.

Указание

Използвайте конвенционални препарати за защита от замръзване за моторни превозни средства на базата на гликол. Съблюдавайте правилата за боравене, дадени от производителя на препарата за защита от замръзване.

Транспортиране

⚠ ПРЕДПАЗЛИВОСТ

Опасност от нараняване, опасност от повреда

При транспортиране съблюдавайте теглото на уреда.

ВНИМАНИЕ

Опасност от повреда

Предпазвайте лоста на спусъка на пистолета за работа под високо налягане от повреди.

1. При транспортиране на по-дълги разстояния теглето уреда след себе си за плъзгащата скоба.
2. При изкачване на стълби теглето уреда стъпало по стъпало.
3. При транспортиране в превозни средства осигурявайте уреда срещу изплъзване и обръщане в съответствие с валидните инструкции.

Транспортна опора за устройства за почистване на повърхности или роторна дюза

1. Поставете присъединителния накрайник на устройството за почистване на повърхности или на роторната дюза на транспортната опора на тръбната рамка.
2. Завийте холендровата гайка приблизително с 1 пълно завъртане.

Съхранение

⚠ ПРЕДПАЗЛИВОСТ

Опасност от нараняване, опасност от повреда.

При съхранението съблюдавайте теглото на уреда.

1. Съхранявайте уреда само във вътрешни помещения.

Грижа и поддръжка

⚠ ОПАСНОСТ

Опасност от нараняване поради включващ се непреднамерено уред и от електрически удар.

Преди всякакви работи изключвайте уреда и издърпвайте мрежовия щепсел.

Инспекция на безопасността/договор за поддръжка

С Вашия дистрибутор можете да договорите провеждането на периодична инспекция на безопасността или да сключите договор за поддръжка. Моля, консултирайте се.

Преди всяка употреба

1. Проверете присъединителния кабел за повреди, незабавно възлагайте смяна на повредения кабел от оторизиран сервиз или електротехник.
2. Проверете маркуча за работа под високо налягане за повреда, незабавно сменяйте повредения маркуч за работа под високо налягане.
3. Проверете уреда за херметичност. Допуска се за изтичат 3 капки вода за една минута. При силна пропускливост потърсете сервиз.

Веднъж седмично

1. Почистете цедката в извода за вода.

Почистване на цедката в извода за вода

1. Развийте холендровата гайка.
2. Извадете щучера за маркуча с цедката.
3. Почистете повърхността на цедката и я изплакнете.

Указание: Настройте шестостена на щучера за маркуча спрямо извода в уреда.

4. Поставете щучера за маркуча с цедката.
5. Затегнете холендровата гайка.

На всеки 500 работни часа, най-малко веднъж годишно

1. Възлагайте извършването на поддръжка на уреда от сервиза.
2. Сменяйте маслото.

Смяна на маслото

Указание

Количество и вид на маслото - вж. раздел "Технически данни"

1. Развийте 4-те винта.
 2. Свалете капака на уреда.
- Фигура D**
3. Наведете маслоизпускателния маркуч надолу и го дръжте над събирателен съд за масло.
 4. Извадете пробката от маслоизпускателния маркуч.
 5. Свалете капака.
 6. Извадете пенопласта от резервоара за масло.
 7. Изчакайте, докато маслото изтече напълно.
- Фигура E**
8. Поставете пробката в маслоизпускателния маркуч.
 9. Обърнете нагоре маслоизпускателния маркуч и го фиксирайте.
 10. Сипете изчисленото количество масло.
 11. Сложете пенопласта в резервоара за масло.
 12. Поставете капака и го притиснете силно.
- Фигура F**

Помощ при неизправности

⚠ ОПАСНОСТ

Опасност от нараняване поради включващ се непреднамерено уред и от електрически удар. Преди всякакви работи изключвайте уреда и издърпвайте мрежовия щепсел.

Възлагайте проверката и ремонта на електрически компоненти само на оторизирания сервис.

При неизправности, които не са споменати в настоящата глава, потърсете оторизиран сервис при съмнение или при изрично указание за това.

Уредът не може да се стартира

- Проверете присъединителния кабел за повреда.
- Проверете мрежовото напрежение.
- Ако уредът е прегрял:
 - a Поставете прекъсвача на уреда на "0".
 - b Оставете уреда да се охлади в продължение на най-малко 15 минути.
 - c Поставете прекъсвача на уреда на "1".
- При електрически дефект потърсете сервис.

Уредът не постига налягане

- Проверете големината на дюзата, необходима големина - вж. глава "Технически данни".
- Обезвъздушете уреда, вж. глава "Обезвъздушаване на уреда".
- Почистете цедката в извода за вода.
- Проверете количеството на постъпващата вода, необходимо количество - вж. глава "Технически данни".
- Почистете дюзата.
- При необходимост потърсете сервис.

Помпата не е херметична

Допуска се изпускане на до 3 капки вода за една минута.

- При по-силна пропускливост възлагайте проверка на уреда от сервиса.

Помпата хлюпа

- Проверете подаването за вода за херметичност.
- Обезвъздушете уреда, вж. глава "Обезвъздушаване на уреда".
- При необходимост потърсете сервис.

Примесът на почистващ препарат е твърде малък

- Допълнете резервоара на дюзата за пяна.
- Поставете по-голяма бленда на всмукателния маркуч.
- Проверете всмукателния маркуч и дюзата за пяна за отлагания от почистващи препарати. Отмийте отлаганията с хладка вода.

Акcesoари и резервни части

Използвайте само оригинални акcesoари и оригинални резервни части, по този начин осигурявате безопасната и безпроблемна експлоатация на уреда.

Информация относно акcesoари и резервни части ще намерите тук: www.kaercher.com.

Гаранция

Във всяка държава са валидни издадените от нашия оторизиран дистрибутор гаранционни условия.

Евентуални повреди на Вашия уред ще отстраним в рамките на гаранционния срок безплатно, ако се касае за дефект в материалите или производствен дефект. В случай на предявяване на право на гаранция, се обрънете към Вашия дистрибутор или към най-близкия оторизиран сервис, като представите касовата бележка. (Адрес, вж. задната страна)

Технически данни

		HD 6/15 M Cage	HD 6/15 M Cage	HD 6/16-4 M Cage	HD 7/12-4 M Cage
Вариант за различните страни					
Страна		EU	CH	EU	GB
Електрическо свързване					
Мрежово напрежение	V	230	230	230	230-240
Фаза	~	1	1	1	1
Честота	Hz	50	50	50	50
Присъединителна мощност	kW	3,1	2,3	3,3	3,1
Тип защита		IPX5	IPX5	IPX5	IPX5
Предпазител (инертен)	A	16	10	16	13
Удължителен кабел 30 m	mm ²	2,5	2,5	2,5	2,5
Извод за вода					
Налягане на постъпващата вода (макс.)	MPa	1	1	1	1
Температура на постъпващата вода (макс.)	°C	60	60	60	60
Количество на постъпващата вода (мин.)	l/min	13	13	13	13
Височина на засмукване (макс.)	m	0,5	0,5	0,5	0,5
Данни за мощността на уреда					
Големината на дюза за стандартна дюза		033	038	034	045
Работно налягане	MPa	15	12	16	12
Работно свърхналягане (макс.)	MPa	22,5	18	24	18
Дебит, вода	l/min	9,3	9,6	9,9	11,7

		HD 6/15 M Cage	HD 6/15 M Cage	HD 6/16-4 M Cage	HD 7/12-4 M Cage
Реактивна сила на пистолета за работа под високо налягане	N	28,6	28,6	30,0	29,5
Размери и тегла					
Типично собствено тегло	kg	33	33	42	43
Дължина	mm	460	460	460	460
Широчина	mm	420	420	420	420
Височина	mm	970	970	970	970
Количество на маслото	l	0,25	0,25	0,35	0,35
Вид масло	Тип	15W40	0W40	0W40	0W40
Установени стойности съгласно EN 60335-2-79					
Стойност на вибрацията ръка-рамо	m/s ²	2,4	2,4	2,8	2,8
Неустойчивост K	m/s ²	0,7	0,7	0,9	0,9
Ниво на звуково налягане	dB(A)	74	74	74	72
Неустойчивост K _{pA}	dB(A)	3	3	3	3
Ниво на звукова мощност L _{WA} + Неустойчивост K _{WA}	dB(A)	90	90	89	88
		HD 7/14-4 M Cage	HD 7/16-4 M Cage	HD 7/17 M Cage	HD 8/18-4 M Cage
Вариант за различните страни					
Страна		EU	EU	EU	EU
Електрическо свързване					
Мрежово напрежение	V	230	400	400	400
Фаза	~	1	3	3	3
Честота	Hz	50	50	50	50
Присъединителна мощност	kW	3,4	4,2	4,2	4,6
Тип защита		IPX5	IPX5	IPX5	IPX5
Предпазител (инертен)	A	16	16	16	16
Удължителен кабел 30 m	mm ²	2,5	2,5	2,5	2,5
Извод за вода					
Налягане на постъпващата вода (макс.)	MPa	1	1	1	1
Температура на постъпващата вода (макс.)	°C	60	60	60	60
Количество на постъпващата вода (мин.)	l/min	15	15	15	16
Височина на засмукване (макс.)	m	0,5	0,5	0,5	0,5
Данни за мощността на уреда					
Големина на дюза за стандартна дюза		043	042	040	042
Работно налягане	MPa	14	16	17	18
Работно свърхналягане (макс.)	MPa	21	24	25,5	27
Дебит, вода	l/min	11,5	11,6	11,6	12,5
Реактивна сила на пистолета за работа под високо налягане	N	32,3	34,5	35,5	41,8
Размери и тегла					
Типично собствено тегло	kg	42	43	36	45
Дължина	mm	460	460	460	460
Широчина	mm	420	420	420	420
Височина	mm	970	970	970	970
Количество на маслото	l	0,35	0,35	0,20	0,35
Вид масло	Тип	0W40	SAE 90	SAE 90	SAE 90

		HD 7/14-4 M Cage	HD 7/16-4 M Cage	HD 7/17 M Cage	HD 8/18-4 M Cage
Установени стойности съгласно EN 60335-2-79					
Стойност на вибрацията ръка-рамо	m/s ²	2,7	2,4	3,0	2,3
Неустойчивост K	m/s ²	0,8	0,7	0,8	0,7
Ниво на звуково налягане	dB(A)	68	70	79	75
Неустойчивост K _{pA}	dB(A)	3	3	3	3
Ниво на звукова мощност L _{WA} + Неустойчивост K _{WA}	dB(A)	84	86	95	92

Основание за освобождаване съгласно Регламент (ЕС) 2019/1781, приложение I, раздел 2 (12): j)
Запазваме си правото на технически промени.

Декларация за съответствие на ЕС

С настоящото декларираме, че посочената по-долу машина по своята концепция и конструкция, както и в пуснатото от нас на пазара изпълнение, съответства на приложимите основни изисквания за безопасност и опазване на здравето, определени в директивите на ЕС. При несъгласуване с нас промяна на машината тази декларация губи своята валидност.

Продукт: Уред за почистване под високо налягане

Тип: 1.150-xxx

Тип: 1.151-xxx

Тип: 1.524-xxx

Приложими директиви на ЕС

2000/14/EO

2006/42/EO (+2009/127/EO)

2011/65/EC

2014/30/EC

2009/125/EO

Приложен(и) регламент(и)

(EC) 2009/1781

Приложими хармонизирани стандарти

EN 60335-1

EN 60335-2-79

EN IEC 63000: 2018

EN 55014-1: 2017 + A11: 2020

EN 55014-2: 2015

EN 62233: 2008

EN 61000-3-2: 2014

HD 6/15, HD 6/16, HD 7/16, HD 7/17, HD 8/18

EN 61000-3-3: 2013

HD 7/14

EN 61000-3-11: 2000

Приложима процедура за оценяване на съответствието

2000/14/EO: Приложение V

Ниво на звукова мощност dB(A)

HD 6/15 M

Измерено: 87

Гарантирано: 90

HD 6/16-4 M

Измерено: 87

Гарантирано: 89

HD 7/12 M Cage

Измерено: 85

Гарантирано: 88

HD 7/17 M

Измерено: 92

Гарантирано: 95

HD 7/14-4 M

Измерено: 81

Гарантирано: 84

HD 7/16-4 M

Измерено: 83

Гарантирано: 86

HD 8/18-4 M

Измерено: 88

Гарантирано: 91

Подписващите лица действат от името и като пълномощници на управителния орган.



H. Jenner
Chairman of the Board of Management



S. Reiser
Director Regulatory Affairs & Certification

Пълномощник по документацията:

S. Reiser

Alfred Kärcher SE & Co. KG

Alfred-Kärcher-Str. 28 - 40

71364 Winnenden (Germany)

Тел.: +49 7195 14-0

Факс: +49 7195 14-2212

Winnenden, 2021/08/01

Sisukord

Üldised juhised	151
Sihtotstarbeline kasutamine	151
Keskonnakaitse	151
Ohutusjuhised	151
Käsitsemiselemendid	151
Värvitähistus	151
Lahtipakkimine	152
Tarvikute monteerimine	152
Käikuvõtmine	152
Käsitsemine	152
Käituse katkestamine	153
Käituse lõpetamine	153
Seadme hoidmine	153
Külmumiskaitse	153
Transport	153
Ladustamine	153
Hooldus ja jooksevremont	153
Abi rikete korral	154
Lisavarustus ja varuosad	154
Garantii	154
Tehnilised andmed	154
EL vastavusdeklaratsioon	156