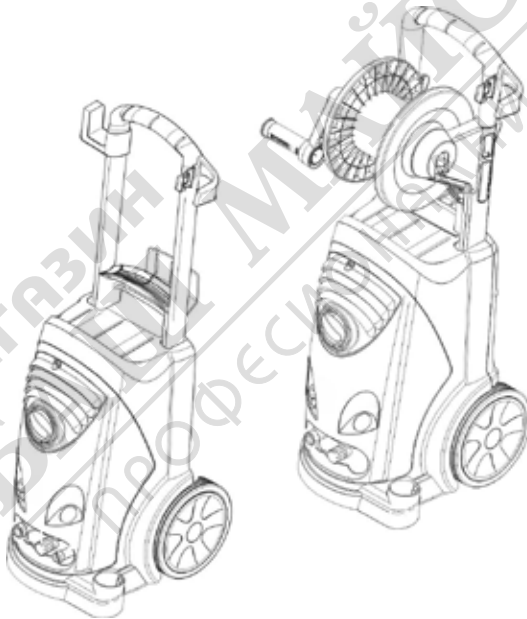


KÄRCHER

makes a difference

HD 6/12-4 C
HD 6/15 C
HD 7/18 C
HD 7/10 CXF

HD 6/12-4 CX
HD 6/15 CX
HD 7/18 CX



Deutsch	6
English	18
Français	30
Italiano	43
Nederlands	56
Español	68
Português	81
Dansk	94
Norsk	106
Svenska	118
Suomi	130
Ελληνικά	142
Türkçe	155
Русский	167
Magyar	181
Čeština	193
Slovenščina	205
Polski	217
Românește	230
Slovenčina	242
Hrvatski	254
Srpski	266
Български	278
Eesti	291
Latviešu	303
Lietuviškai	315
Українська	327
Indonesia	340
中文	353



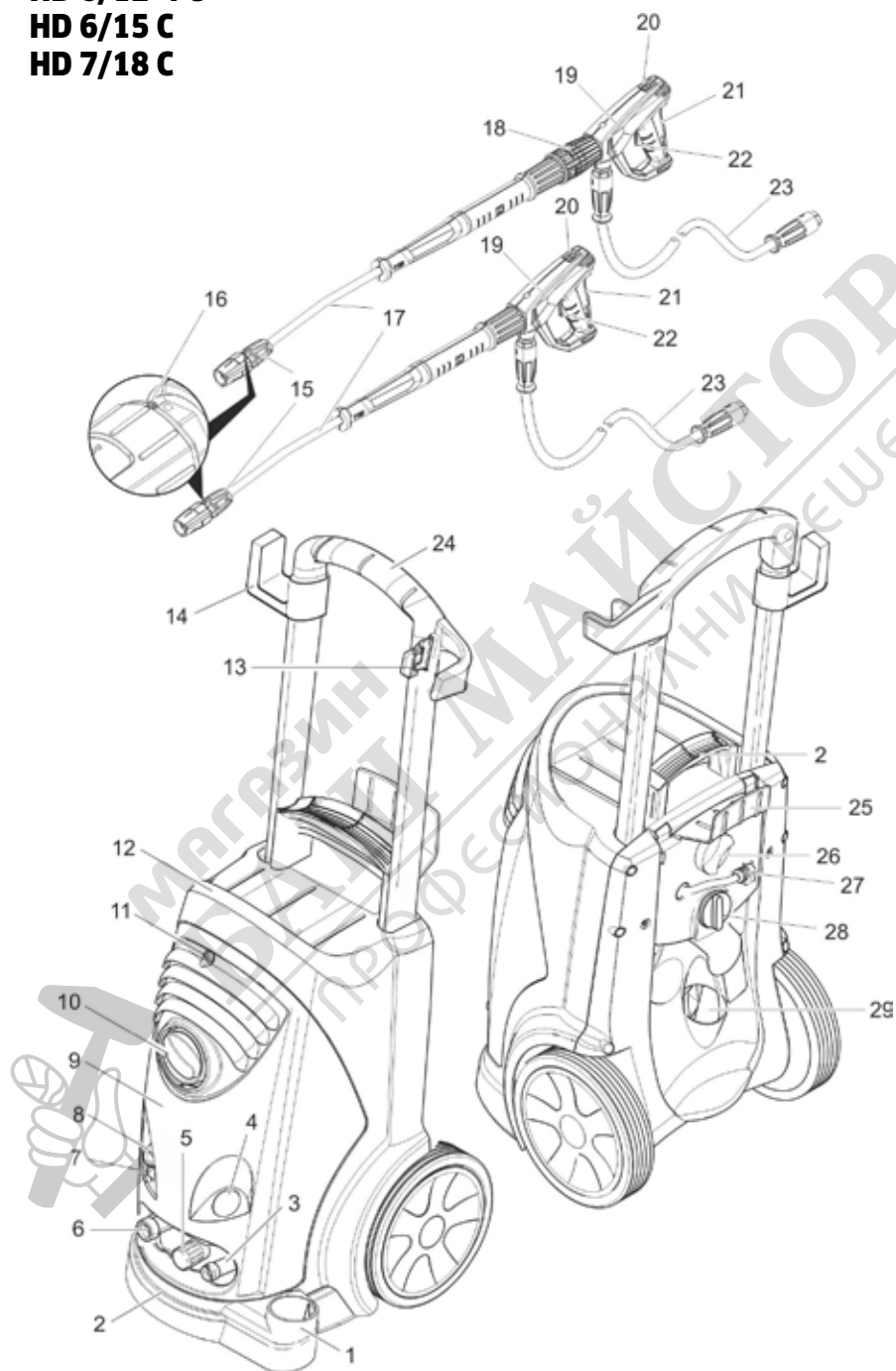
Register and win!
www.karcher.com/register-and-win



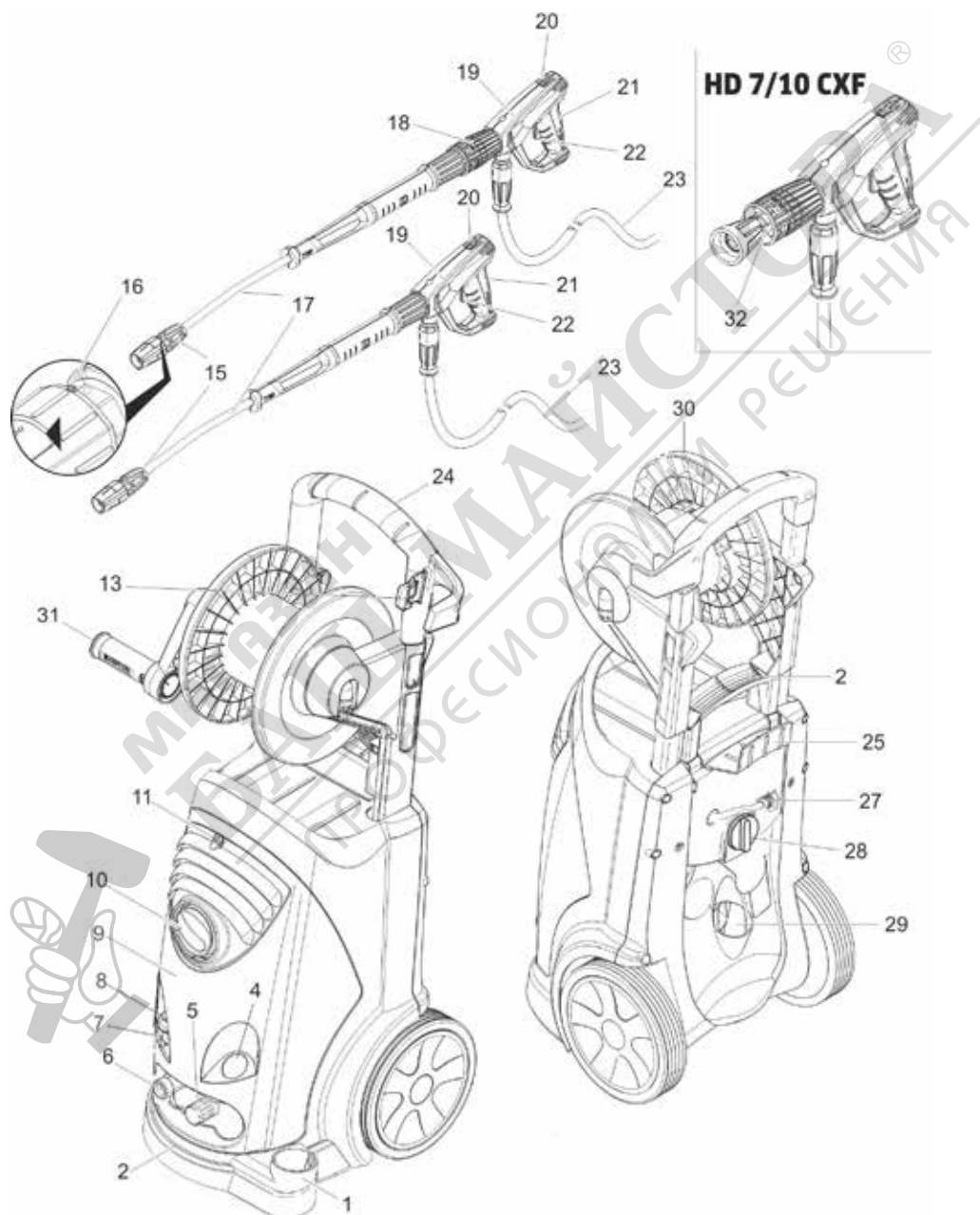
EAC



HD 6/12-4 C
HD 6/15 C
HD 7/18 C



HD 6/12-4 CX
HD 6/15 CX
HD 7/10 CXF
HD 7/18 CX





Преди първото използване на Вашия уред прочетете това оригинално инструкция за работа, действайте според него и го запазете за по-късно използване или за следващия притежател.

Съдържание

Елементи на уреда	BG	1
Указания за безопасност . . .	BG	1
Употреба по предназначение	BG	2
Предпазни приспособления .	BG	2
Опазване на околната среда	BG	3
Преди пускане в експлоатация	BG	3
Пускане в експлоатация	BG	4
Обслужване	BG	5
Транспорт.	BG	7
Съхранение	BG	7
Грижи и поддръжка	BG	7
Помощ при проблеми	BG	8
Принадлежности и резервни части.	BG	9
Гаранция	BG	9
ЕС Декларация за съответствие.	BG	9
Технически данни	BG	10

Елементи на уреда

Моля извадете страната с фигурата от-пред

- 1 Поставка за дюзата
- 2 Дръжка
- 3 Извод за високо налягане EASY!Lock
- 4 Манометър
- 5 Регулиране на налягането/количеството HD 6/12, HD 6/15
- 6 Захранване с вода
- 7 Показание за нивото на маслото
- 8 Резервоар за маслото
- 9 Капак на уреда
- 10 Ключ на уреда
- 11 Закрепващ винт капак на уреда
- 12 Поставка за маркуча
- 13 Дръжка за пистолета за ръчно пръскане
- 14 Кука на маркуча
- 15 Дюза
- 16 Маркировка на дюзата
- 17 Тръба за разпръскване EASY!Lock

- 18 Регулиране на налягането/количеството HD 7/10, HD 7/18
- 19 Пистолет за ръчно пръскане EASY!Force
- 20 Предпазна спирачка
- 21 Лост на спусъка
- 22 Предпазен лост
- 23 Маркуч за високо налягане EASY!Lock
- 24 Плъзгаща скоба
- 25 Държател за кабела
- 26 Притискащ болт плъзгаща скоба
- 27 Маркуч за всмукване на почистващо средство с филтър
- 28 Дозиращ вентил почистващо средство
- 29 Чекмедже за принадлежности
- 30 Барабан на маркуча
- 31 Манивела
- 32 Адаптер

Цветно обозначение

- Обслужващите елементи за процеса на обслужване са жълти.
- Обслужващите елементи за поддръжка и сервиз са светлосиви.

Указания за безопасност

- Преди първото пускане в експлоатация непременно прочетете Упътването за експлоатация № 5.951-949.0!
- Да се спазват съответните национални изисквания на законодателя за струйни апарати.
- Да се спазват съответните национални изисквания на законодателя за предпазване от злополуки. Струйните апарати трябва да се проверяват редовно и резултата от проверката да се записва.
- По уреда/аксесоарите не трябва да се предприемат промени.

Степени на опасност

⚠ ОПАСНОСТ

Указание за непосредствено грозяща опасност, която води до тежки телесни ранявания или до смърт.

⚠ ПРЕДУПРЕЖДЕНИЕ

Указание за възможна опасна ситуация, която може да доведе до тежки телесни наранявания или до смърт.

⚠ ПРЕДПАЗЛИВОСТ

Указание за възможна опасна ситуация, която може да доведе до леки наранявания.

ВНИМАНИЕ

Указание за възможна опасна ситуация, която може да доведе до материални щети.

Символи на уреда



Силните струи под налягане могат при неправилно ползване да са опасни. Не насочвайте струята към хора, животни, активни електрически уреди или към самия уред.



Съгласно валидните разпоредби не се позволява използване на уреда в мрежата за питейна вода без разделител на системата. Използвайте подходящ разделител на системата на фирма Kärcher или като алтернатива разделител на системата съгл. EN 12729 тип BA. Преминалата през разделителя на системата вода се определя като негодна за пиене.

Употреба по предназначение

Използвайте само този уред за почистване с високо налягане

- за почистване със струя ниско налягане и почистващ препарат (напр. почистване на машини, превозни средства, строителни конструкции, инструменти),
- за почистване със струя високо налягане без почистващ препарат (напр. на фасади, тераси, градински уреди).

За упорите замърсявания Ви препоръчваме фрезата за мръсотия като специална принадлежност.

Изисквания към качествата на водата:

ВНИМАНИЕ

Като флуид под високо налягане се позволява използването само на чиста вода. Замърсяванията водят до преждевременно износване или отлагания в уреда.

Ако се използва рециклирана вода, не бива да се надвишават следните гранични стойности.

рН-стойност	6,5...9,5
електрическа проводимост *	проводимост чиста вода +1200 µS/cm
утаяващи се вещества **	< 0,5 mg/l
филтриращи се вещества ***	< 50 mg/l
Въглеродороди	< 20 mg/l
Хлорид	< 300 mg/l
Сулфат	< 240 mg/l
калций	< 200 mg/l
Обща твърдост	< 28 °dH < 50 °TH < 500 ppm (mg CaCO ₃ /l)
Желязо	< 0,5 mg/l
Манган	< 0,05 mg/l
Мед	< 2 mg/l
Активен хлор	< 0,3 mg/l

без лоши миризми

* общ максимум 2000 µS/cm

** обем на пробата 1 л, време за утаяване 30 мин

*** без абразивни вещества

Предпазни приспособления

Преливен вентил с пневматичен прекъсвач

При намаляване на количеството на водата на с регулиране на налягането/количеството преливният вентил отваря и една част от водата изтича обратно към смукателната страна на помпата.

Ако лостът на спусъка на pistolета за ръчно пръскане се освободи, пневматичният контакт изключва помпата, струя-

ята под високо налягане прекъсва. Ако лостът на спусъка се придърпа, помпата се включва отново.

Предпазен клапан (само HD 7/18)

Предпазният клапан отваря при надвишаване на допустимото работно свръхналягане, водата изтича обратно към смукателната страна на помпата.

Преливен вентил, пневматичен прекъсвач и предпазен клапан са настроени фабрично и пломбирани. Настройка само в сервиза.

Опазване на околната среда

	Опаковъчните материали могат да се рециклират. Моля не хвърляйте опаковките при домашните отпадъци, а ги предайте на вторични суровини с цел повторна употреба.
	Старите уреди съдържат ценни материали, подлежащи на рециклиране, които могат да бъдат употребени повторно. Батерии, масла и подобни на тях не бива да попадат в околната среда. Поради това моля отстранявайте старите уреди, използвайки подходящи за целта системи за събиране.

Електрическите и електронните уреди често съдържат съставни части, които при неправилно боравене или неправилно изхвърляне могат да представляват потенциална опасност за човешкото здраве и за околната среда. Въпреки това за правилната експлоатация на уредите тези съставни части са необходими. Обозначените с този символ уреди не трябва да бъдат изхвърляни с битовите отпадъци.

Указания за съставките (REACH)

Актуална информация за съставките ще намерите на:

www.kaercher.com/REACH

Преди пускане в експлоатация

Разопаковане

- Съдържанието на опаковката да се провери при разопаковане.
- При транспортни дефекти незабавно информирайте търговеца.

Да се провери нивото на маслото

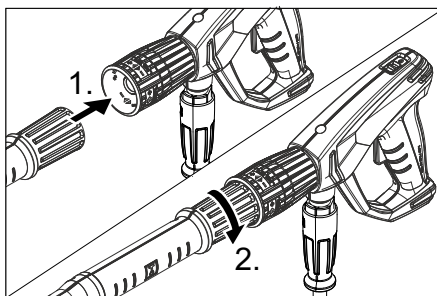
- Показанието за нивото на маслото да се отчете при уред в покой. Нивото на маслото трябва да бъде над двете стрелки.

Активиране вентилация резервоар за масло

- Да се развие закрепващия винт на капака на уреда, да се свали капака на уреда.
- Да се отреже върха на капака на резервоара за масло.
- Да се закрепят капака на уреда.

Монтирайте принадлежностите

Указание: Системата EASY!Lock свързва компонентите посредством високо-ефективна резба само с едно завъртане - бързо и сигурно.



- Монтирайте дюзата в тръбата за разпръскване (маркировка на пръстена за настройка горе) и затегнете на ръка (EASY!Lock).
- Свържете тръбата за разпръскване с пистолета за ръчно пръскане и затегнете здраво на ръка (EASY!Lock).

Указание:

Само при HD 7/10 CXF:

При стеснения, приложеният адаптер с дюзата може да бъде монтиран директно на пистолета за ръчно пръскане.

⚠ ПРЕДУПРЕЖДЕНИЕ

Опасност от нараняване при използване на точковата струйна дюза с адаптер. Използвайте адаптера само с дюза за плоска струя.

При уреди без барабан за маркуча:

- Да се освободи затягането на плъзгащата скоба.
- Затягащата скоба за се настрои на желаната височина.
- Да се затегне затягането на плъзгащата скоба.
- Свържете маркуча за работа под високо налягане с пистолета за ръчно пръскане и извода за работа под високо налягане на уреда и затегнете здраво на ръка (EASY!Lock).

При уреди с барабан за маркуча:

- Манивелата да се пхне във вала на барабана за маркуча и да се фиксира.
- Маркуча за работа под налягане преди навиването да се положи в разтеглено състояние.
- Маркуча за работа под налягане да се навие със завъртане на манивелата на равномерни дължини върху барабана на маркуча. Посоката на въртене да се избере така, че маркучът за работа под налягане да не се прегъва.
- Свържете извода за работа под високо налягане с пистолета за ръчно пръскане и затегнете здраво на ръка (EASY!Lock).

Пускане в експлоатация

⚠ ПРЕДУПРЕЖДЕНИЕ

Опасност от нараняване! Уредът, аксесоарите, хранващите кабели, маркучът за работа под налягане и връзките трябва да бъдат в отлично състояние. Ако уредът не е в отлично състояние, използването му е забранено.

Електрическо захранване

⚠ ОПАСНОСТ

Опасност от нараняване поради електрически удар.

Свързвайте уреда само към променлив ток.

Минимален предпазител на контакта (вижте Технически данни).

Не бива да се надеишава максимално допустимото пълно напрежение на мрежата на електрическата точка за присъединяване (вижте Технически данни). При неясноти по отношение на наличното на Вашата точка за присъединяване пълно напрежение на мрежата моля да се свържете с Вашето предприятие по електрозахранване. Уредът трябва да се свърже задължително с щекер към електрическата мрежа. Забранява се не разделяема връзка с електрическата мрежа. Щекерът служи за разделяне от мрежата. Да се използва удължителен кабел с достатъчно сечение (вижте "Технически данни") и го развийте напълно от барабана за кабела.

За параметрите за свързване виж табелката на уреда/техническите параметри.

Захранване с вода

Подвързване към водопроводната мрежа

⚠ ПРЕДУПРЕЖДЕНИЕ

Съблюдавайте разпоредбите на водоснабдителната компания.

Съгласно валидните разпоредби не се позволява използване на уреда в мрежата за питейна вода без разделител на системата. Използвайте подходящ разделител на системата на фирма KÄRCHER или като алтернатива разделител на системата съгл. EN 12729 тип BA. Преминалата през разделителя на системата вода се определя като негодна за пиене.



△ ПРЕДПАЗЛИВОСТ

Свързвайте системния разделител винаги към захранващия водопровод, никога директно към уреда.

Параметрите за свързване вижте от Технически данни.

- Захранващия маркуч (минимална дължина 7,5 м, минимален диаметър 1/2") да се подвърже към извода за вода на уреда и водопроводната мрежа (напр. водопроводен кран).

Указание:

Захранващият маркуч не се съдържа в обема на доставката.

- Да се отвори входа за водата.

Всмукване на вода от открити контейнери

- Маркуч за всмукване с филтър (Номер за поръчка 4.440-238.0) да се завие на извода за вода.
- Да се обезвъздуши уреда:
Да се развие дюзата.
Уреда да се остави да работи, докато водата започне да излиза без мехурчета.
Уреда да се остави да работи евентуално 10 секунди - да се изключи.
Процеса да се повтори многократно.
- Уреда да се изключи и отново да се завие дюзата.

Обслужване

△ ОПАСНОСТ

Опасност от експлозия!

Не пръскайте горими течности.

При използване на уреда в опасни зони (напр. бензиностанции) трябва да се вземат под внимание съответните разпоредби за безопасност.

Опасност от нараняване! При работа дръжте пистолета за ръчно пръскане и тръбата за разпръскване с две ръце.

Опасност от нараняване! По време на работа лостът на спусъка и предпазният лост не трябва да бъдат блокирани.

Опасност от нараняване! При повреден предпазен лост, се свържете с клиентската служба.

Опасност от наранявания поради водна струя под високо налягане. Преди всички работи по уреда, натиснете напред предпазителя на пистолета за ръчно пръскане.

△ ПРЕДПАЗЛИВОСТ

Щети за околната среда. Почиствайте моторите само на места със съответни маслоуловители.

ВНИМАНИЕ

Опасност от запушване. Дюзите да се поставят само с отвора нагоре в чекмеджето за принадлежности.

Отваряне/затваряне на пистолета за ръчно пръскане

- Отваряне на пистолета за ръчно пръскане: натиснете предпазния лост и лоста на спусъка.
- Затваряне на пистолета за ръчно пръскане: освободете предпазния лост и лоста на спусъка.

Работа с високо налягане




Указание:

Уредът е оборудван с пневматичен прекъсвач. Моторът работи само когато е отворен пистолетът за ръчно пръскане.

- Маркуч високо налягане да се развие изцяло от барабана на маркуча.
- Поставете ключа на уреда на „I“.
- освободете пистолета за ръчно пръскане, като за целта избутате назад предпазната спирачка.
- Отворете пистолета за ръчно пръскане.
- Работното налягане и дебита да се настроят посредством завъртане (безстепенно) на регулирането на налягането и количеството (+/-).

Изберете тип на струята

- Затваряне на пистолета за ръчно пръскане.
- Да се завърти корпуса на дюзата, докато желания символ с маркировка съвпадне:

	Кръгла струя под високо налягане (0°) за особено упорити замърсявания
	Плоска струя с ниско налягане (CHEM) за работа с почистващи средства или почистване с малко налягане
	Плоска струя под високо налягане (25°) за замърсявания с голяма площ

Работа с почистващи средства

⚠ ПРЕДУПРЕЖДЕНИЕ

Неподходящите почистващи препарати могат да повредят уреда и обектите, който се почистват. Да се използват само почистващи средства, които са позволени от Kärcher. Спазвайте препоръките за дозирование и указанията на почистващите средства. За да щадите околната среда, подхождайте пестеливо към почистващите препарати. Спазвайте указанията за безопасност за почистващите средства.

Почистващите средства на Kärcher гарантират работа без повреда. Моля поискайте съвет и изискайте нашия каталог или информационните ни листи за почистващите средства.

- Да се извади всмукващия маркуч почистващ препарат.
- Окачете маркуча за всмукване на почистващо средство в съд с почистващо средство.
- Поставете го на „CHEM“.
- Дозирация вентил за почистващо средство да се постави на желаната концентрация.

Препоръчителен метод на почистване

- Напръскайте сухата повърхност с малко препарат за почистване и оставете да действа (но да не изсъхва).
- Отмийте отделилата се мръсотия със силна струя под налягане.
- След експлоатация потопете филтъра в чиста вода. Завъртете дозирация вентил на най-висока концен-

трация на почистващото средство. Стартирайте уреда и плакнете една минута с чиста вода.

Прекъсване на работа

- Затваряне на пистолета за ръчно пръскане.
 - Уредът се изключва.
 - подсигурете пистолета за ръчно пръскане, като за целта избутате напред предпазната спирачка.
- След прекъсването:**
- освободете пистолета за ръчно пръскане, като за целта избутате назад предпазната спирачка.
 - Отворете пистолета за ръчно пръскане.
 - Уредът отново се изключва.

Изключете уреда

- Затворете входа за водата.
- Отворете пистолета за ръчно пръскане.
- Включете помпата с прекъсвача на уреда и оставете да работи 5-10 секунди.
- Затваряне на пистолета за ръчно пръскане.
- Поставете ключа на уреда на положение „0/OFF“.
- Издърпвайте щепсела от контакта само със сухи ръце.
- Отстранете захранването с вода.
- Задействайте пистолета за пръскане на ръка, докато уреда остане без налягане.
- подсигурете пистолета за ръчно пръскане, като за целта избутате напред предпазната спирачка.

Съхранение на уреда

- Пистолета за ръчно пръскане да се постави в държача.
- Маркуча за работа под налягане да се завие и да се закачи над поставката за маркуча.
- или
- Маркуча за работа под налягане да се навие на барабана за маркуча. Да се вкара дръжката на манивелата, за да се блокира барабана на маркуча.

- Присъединителния кабел да се навие около държача на манивелата.
- Да се закрепят щекера с монтирания клип.

Защита от замръзване

ВНИМАНИЕ

При замръзване не напълно изпразнеността от вода уред ще бъде разрушен. Уреда да се съхранява на място, където не може да замръзне.

Ако не възможно съхраняване осигурено против замръзване:

- Да се продуха водата.
- В уреда да се напомним конвенционален антифриз.

Указание:

Използвайте конвенционален препарат за защита от замръзване за автомобили на глюколна основа.

Да се спазват разпоредбите за работа на производителя на препарата за защита от замръзване.

- Уреда да се остави да работи макс. 1 минута докато се изпразнят помпата и проводите.

Транспорт

△ ПРЕДПАЗЛИВОСТ

Опасност от нараняване и увреждания! При транспортиране имайте предвид теглото на уреда.

ВНИМАНИЕ

При транспортиране предпазвайте лоста на спусъка от повреда.

- За транспорт на по-дълги отсечки уреда да се дърпа за дръжката.
- При уреди без барабан за маркуча плъзгащата скоба за носене да се обърне назад. За носене уреда да се хванат за дръжките, не за плъзгащата скоба.
- При транспорт в автомобили осигурявайте уреда съгласно валидните директиви против плъзгане и преобръщане.

Съхранение

△ ПРЕДПАЗЛИВОСТ

Опасност от нараняване и повреда! При съхранение имайте предвид теглото на уреда.

Грижи и поддръжка

△ ОПАСНОСТ

Опасност от нараняване поради непреднамерено потеглящ уред и електрически удар.

Преди всички дейности по уреда той да се изключи и да се извади щепсела.

Указание:

Отстраняването на старото масло е позволено само на предвидените за целта места за събиране. Моля предайте там полученото старо масло. Замърсяванията на околната среда със стари масла са наказуеми.

Инспекция за сигурност/Договор за поддръжка

Можете да договорите редовна инспекция за сигурност с Вашия търговец или да сключите договор за поддръжка. Моля искайте съвети.

Преди всяка експлоатация

- Присъединителния кабел да се провери за увреждания (опасност от електрически уред), увредените присъединителни кабели незабавно да се сменят от авторизирания сервиз/електротехник.
- Проверете маркуча за работа под налягане за увреждания (опасност от пропускане). Незабавно сменете маркуча за работа под налягане.
- Уреда (помпата) да се провери за херметичност. 3 капки вода на минута са допустими и могат да изтичат от долната страна на уреда. При по-силни нехерметичности потърсете сервиза.

Ежеседмично

- Да се провери състоянието на маслото. Ако маслото е млекоподобно (вода в маслото), веднага потърсете сервиза.
- Да се почисти цедката към хранването с вода.
- Да се почисти филтъра на всмукващия маркуч почистващо средство.

На всеки 500 работни часа, минимум ежегодно

- Ангажирайте сервиза с поддръжка на уреда.
- Да се смени маслото.

Смяна на масло

Указание:

Количеството и вида на маслото вижте от "Технически данни".

- Да се развие закрепващия винт на капака на уреда, да се свали капака на уреда.
- Свалете капака на резервоара за масло.
- Наклонете уреда напред.
- Маслото да се изпусне в приемния съд.
- Бавно налейте новото масло; въздушните мехурчета трябва да се пръснат.
- Поставете капака на резервоара за масло.
- Да се закрепят капака на уреда.

Помощ при проблеми

⚠ ОПАСНОСТ

Опасност от нараняване поради непреднамерено потеглящ уред и електрически удар.

Преди всички дейности по уреда той да се изключи и да се извади щепсела.

Електрическите конструктивни елементи да се проверяват и поправят само от авторизиран сервиз.

При повреди, които не са посочени в тази глава, при случай на колебание и при изрично указание потърсете авторизирания сервиз.

Уредът не работи

- Присъединителния кабел да се провери за повреди.
- Да се провери напрежението на мрежата.
- При електрически дефект да се потърси сервиза.

Уредът не достига налягане

- Поставете дюзата на „Високо налягане“.
- Почистете дюзата.
- Сменете дюзата.
- Обезвъздушете уреда (вижте "Пускане в действие").
- Да се провери дебитът на водата за хранване (вижте Технически данни).
- Да се почисти цедката към хранването с вода.
- Да се проверят всички хранващи тръбопроводи към помпата.
- При необходимост потърсете сервиза.

Нехерметична помпа

3 капки вода на минута са допустими и могат да изтичат от долната страна на уреда. При по-силни нехерметичности потърсете сервиза.

- При по-силна нехерметичност уреда да се провери в сервиза.

Помпата чука

- Смукателните тръбопроводи за вода и почистващо средство да се проверят за течове.
- Дозиращия вентил за почистващо средство да се затвори без почистващо средство.
- Обезвъздушете уреда (вижте "Пускане в действие").
- При необходимост потърсете сервиза.

Почистващото средство не се засмуква

- Поставете го на „СНЕМ“.
- Да се провери/почисти маркуч за всмукване на почистващо средство с филтър.
- Да се отвори дозиращия вентил за почистващо средство или да се провери/почисти.
- При необходимост потърсете сервиза.

Принадлежности и резервни части

Използвайте само оригинални аксесоари и оригинални резервни части, по този начин осигурявате безопасната и безпроблемна експлоатация на уреда. Можете да намерите информация за аксесоари и резервни части на www.kaercher.com.

Гаранция

Във всяка страна важат гаранционните условия, публикувани от оторизираната от нас дистрибуторска фирма. Евентуални повреди на Вашия уред ще отстраним в рамките на гаранционния срок безплатно, ако се касае за дефект в материалите или при производство. В гаранционен случай се обърнете към дистрибутора или най-близкия оторизиран сервиз, като представите касовата бележка.

ЕС Декларация за съответствие

С настоящото декларираме, че цитираната по-долу машина съответства по концепция и конструкция, както и по начин на производство, прилаган от нас, на съответните основни изисквания за техническа безопасност и безвредност на Директивите на ЕС. При промени на машината, които не са съгласувани с нас, настоящата декларация губи валидност.

Продукт: Парочистачка/пароструйка за работа под налягане

Тип: 1.150-xxx

Тип: 1.151-xxx

Тип: 1.214-xxx

Намиращи приложение Директиви на ЕС:

2006/42/EO (+2009/127/EO)

2014/30/EC

2000/14/EO

Намерили приложение хармонизирани стандарти:

EN 60335-1

EN 60335-2-79

EN 55014-1: 2006+A1: 2009+A2: 2011

EN 55014-2: 1997 + A2: 2008

EN 61000-3-2: 2014

HD 7/10, HD 7/16, HD 7/18

EN 61000-3-3: 2006

HD 5/17, HD 6/12, HD 6/15:

EN 61000-3-11: 2000

EN 62233: 2008

Приложен метод за оценка на съответствието:

2000/14/EO: Приложение V

ниво на шум dB(A)

HD 6/12

Измерено: 83

Гарантирано: 85

HD 6/15

Измерено: 85

Гарантирано: 86

HD 7/10

Измерено: 90

Гарантирано: 91

HD 7/18

Измерено: 90

Гарантирано: 91

Подписващите лица действат от името и като пълномощници на управителния орган.



H. Jenner

Chairman of the Board of Management



S. Reiser

Director Regulatory Affairs & Certification

Пълномощник по документацията:
S. Reiser

Alfred Kärcher SE & Co. KG
Alfred-Kärcher-Straße 28-40
71364 Winnenden (Germany)
Tel.: +49 7195 14-0
Fax: +49 7195 14-2212

Winnenden, 2019/05/01

Технически данни

Тип		HD 6/12-4C 1.150-900.0 1.150-901.0	HD 6/15 C 1.150-907.0
		HD 6/12-4 CX 1.150-902.0	HD 6/15 CX 1.150-916.0
		EU	KAP
Присъединяване към мрежата			
Напрежение	V	230	220
Вид ток	Hz	1~ 50	1~ 60
Присъединителна мощност	kW	2,8	3,2
Предпазител (ленив, Char C)	A	16	
Вид защита		IPX5	
Максимално допустимо пълно напрежение на мрежата	Ohm	0.386+j0.241	0.302+j0.189
Удължителен кабел 30 м	mm ²	2,5	
Захранване с вода			
Температура на постъпващата вода (макс.)	°C	60	
Дебит за постъпващата вода (мин.)	л/мин	12	
Височина на засмукване от отворения съд (20 °C)	м	0,5	
Налягане на постъпващата вода (макс.)	MPa	1	
Данни за мощността			
Работно налягане вода (със стандартна дюза)	MPa	12	14
Макс. работно свръхналягане	MPa	18	21,5
Големина на дюза за стандартна дюза		043	036
Количество на подаване	л/мин	10	9,5
Засмукване на почистващо средство	л/мин	0...0,6	
Сила на отпора на пистолета за ръчно пръскане (макс.)	N	26	21
Установени стойности съгласно EN 60335-2-79			
Стойност на вибрациите в областта на дланта – ръката			
Пистолет за ръчно пръскане	м/сек ²	<2,5	
Тръба за разпръскване	м/сек ²	<2,5	
Несигурност K	м/сек ²	1	
Ниво на звука L _{рА}	dB(A)	70	72
Неустойчивост K _{рА}	dB(A)	2	1
Ниво на звукова мощност L _{WA} + неустойчивост K _{WA}	dB(A)	85	86
Горивни материали			
Количество на маслото	л	0,35	
Вид масло		SAE 15W40	
Мерки и тегла			
Дължина	мм	360	
Широчина (CX)	мм	375 (400)	
Височина	мм	925	
Тегло и принадлежности	кг	*	27 (32,5)
* 1.150-900.0: 26 kg; 1.150-901.0 26,5 kg; 1.150-902.0: 31 kg			

Тип	HD 6/15 C		HD 6/15 C	
	1.150-903.0		1.150-904.0	
	1.150-905.0			
	HD 6/15 CX		HD 6/15 CX	
	1.150-914.0		1.550-915.0	
	EU		CH	
Напрежение	V	230		
Вид ток	Hz	1~ 50		
Присъединителна мощност	kW	3,1	2,2	
Предпазител (ленив, Char C)	A	16	10	
Вид защита		IPX5		
Максимално допустимо пълно напрежение на мрежата	Ohm	0.302+j0.189		
Удължителен кабел 30 м	мм ²	2,5		
Захранване с вода				
Температура на постъпващата вода (макс.)	°C	60		
Дебит за постъпващата вода (мин.)	л/мин	12		
Височина на засмукване от отворения съд (20 °C)	м	0,5		
Налягане на постъпващата вода (макс.)	MPa	1		
Данни за мощността				
Работно налягане вода (със стандартна дюза)	MPa	15	11	
Макс. работно свръхналягане	MPa	21,5	15	
Големина на дюза за стандартна дюза		034	043	
Количество на подаване	л/мин	9,5		
Засмукване на почистващо средство	л/мин	0...0,6		
Сила на отпора на пистолета за ръчно пръскане (макс.)	N	21		
Установени стойности съгласно EN 60335-2-79				
Стойност на вибрациите в областта на дланта – ръката				
Пистолет за ръчно пръскане	м/сек ²	<2,5		
Тръба за разпръскване	м/сек ²	<2,5		
Несигурност K	м/сек ²	1		
Ниво на звука L _{pA}	dB(A)	72		
Неустойчивост K _{pA}	dB(A)	1		
Ниво на звукова мощност L _{WA} + неустойчивост K _{WA}	dB(A)	86		
Горивни материали				
Количество на маслото	л	0,35		
Вид масло		SAE 15W40		
Мерки и тегла				
Дължина	мм	360		
Широчина (CX)	мм	375 (400)		
Височина	мм	925		
Тегло без принадлежности (CX)	кг	*	34,5 (32,5)	
1.150-903.0: 27 kg; 1.150-905.0: 32,5 kg; 1.150-914.0: 32,5 kg				

Тип	HD 6/15 C		HD 6/15 C		HD 6/15 C	
	1.150-906.0		1.150-911.0		1.150-910.0	
	KAP		GB/AU		AR	
Присъединяване към мрежата						
Напрежение	V	220	240	220		
Вид ток	Hz	1~ 50				
Присъединителна мощност	kW	3,0	3,1			
Предпазител (ленив, Char C)	A	16	13	16		
Вид защита		IPX5				
Максимално допустимо пълно напрежение на мрежата	Ohm	0.302+j0.189				
Удължителен кабел 30 м	mm ²	2,5				
Захранване с вода						
Температура на постъпващата вода (макс.)	°C	60				
Дебит за постъпващата вода (мин.)	л/мин	12				
Височина на засмукване от отвора на съда (20 °C)	м	0,5				
Налягане на постъпващата вода (макс.)	MPa	1				
Данни за мощността						
Работно налягане вода (със стандартна дюза)	MPa	13	15			
Макс. работно свръхналягане	MPa	21,5				
Големина на дюза за стандартна дюза		036	034			
Количество на подаване	л/мин	9,5	9,3			
Засмукване на почистващо средство	л/мин	0...0,6				
Сила на отпора на пистолета за ръчно пръскане (макс.)	N	21				
Установени стойности съгласно EN 60335-2-79						
Стойност на вибрациите в областта на дланта – ръката						
Пистолет за ръчно пръскане	м/сек ²	<2,5				
Тръба за разпръскване	м/сек ²	<2,5				
Несигурност K	м/сек ²	1				
Ниво на звука L _{рА}	dB(A)	72				
Неустойчивост K _{рА}	dB(A)	1				
Ниво на звукова мощност L _{WA} + неустойчивост K _{WA}	dB(A)	86				
Горивни материали						
Количество на маслото	л	0,35				
Вид масло		SAE 15W40				
Мерки и тегла						
Дължина	mm	360				
Широчина (CX)	mm	375 (400)				
Височина	mm	925				
Тегло без принадлежности (CX)	kg	25	27			

Тип	HD 7/10 CXF		HD 7/18 C	HD 7/18 C
	1.151-906.0		1.151-902.0	1.151-901.0
			HD 7/18 CX	HD 7/18 CX
			1.151-908.0	1.151-907.0
	EU		EU	EU II
Присъединяване към мрежата				
Напрежение	V	400		230 [⊕]
Вид ток	Hz	3~ 50		
Присъединителна мощност	kW	3,0	4,7	
Предпазител (ленив, Char C)	A	16		
Вид защита		IPX5		
Максимално допустимо пълно напрежение на мрежата	Ohm	-		
Удължителен кабел 30 м	mm ²	2,5		
Захранване с вода				
Температура на постъпващата вода (макс.)	°C	80	60	
Дебит за постъпващата вода (мин.)	л/мин	13		
Височина на засмукване от отвора на съд (20 °C)	м	0,5		
Налягане на постъпващата вода (макс.)	MPa	1		
Данни за мощността				
Работно налягане вода (със стандартна дюза)	MPa	10	17,5	
Макс. работно свръхналягане	MPa	12	21,5	
Големина на дюза за стандартна дюза (CX)		060	040 (042)	
Количество на подаване	л/мин	11,5		
Засмукване на почистващо средство	л/мин	0...0,6		
Сила на отпора на пистолета за ръчно пръскане (макс.)	N	21		
Установени стойности съгласно EN 60335-2-79				
Стойност на вибрациите в областта на дланта – ръката				
Пистолет за ръчно пръскане	м/сек ²	<2,5		
Тръба за разпръскване	м/сек ²	<2,5		
Несигурност K	м/сек ²	1		
Ниво на звука L _{рА}	dB(A)	77		
Неустойчивост K _{рА}	dB(A)	1		
Ниво на звукова мощност L _{WA} + неустойчивост K _{WA}	dB(A)	91		
Горивни материали				
Количество на маслото	л	0,35		
Вид масло		SAE 90 Hypoid		
Мерки и тегла				
Дължина	mm	360		
Широчина (CX)	mm	375 (400)		
Височина	mm	925		
Тегло без принадлежности (CX)	kg	33	*	31,8 (32,5)
* 1.151-900: 30,8 kg; 1.151-902.0: 34,5 kg; 1.151-908.0: 32,5 kg				