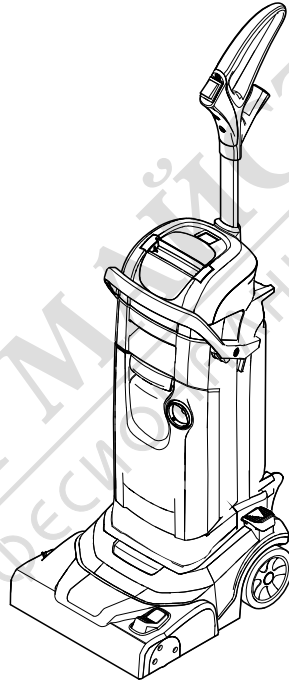


KÄRCHER

makes a difference

BR 30/4 C

BR 30/4 C Adv



Deutsch	3
English	11
Français	19
Italiano	28
Nederlands	36
Español	44
Português	52
Dansk	60
Norsk	68
Svenska	75
Suomi	83
Ελληνικά	91
Türkçe	100
Русский	108
Magyar	117
Čeština	125
Slovenščina	133
Polski	141
Românește	149
Slovenčina	157
Hrvatski	165
Srpski	173
Български	181
Eesti	190
Latviešu	198
Lietuviškai	206
Українська	214



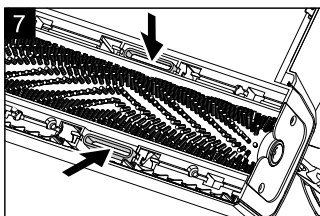
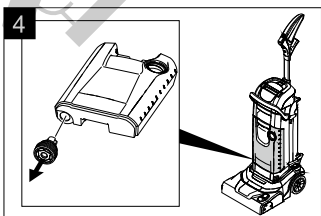
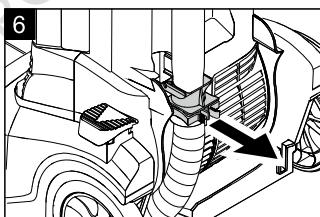
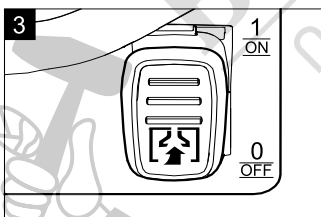
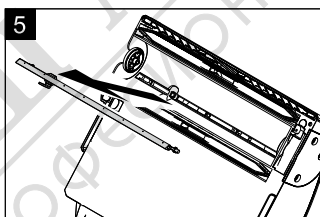
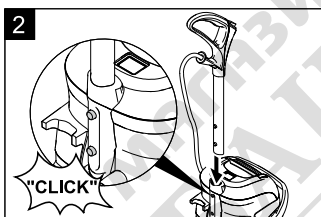
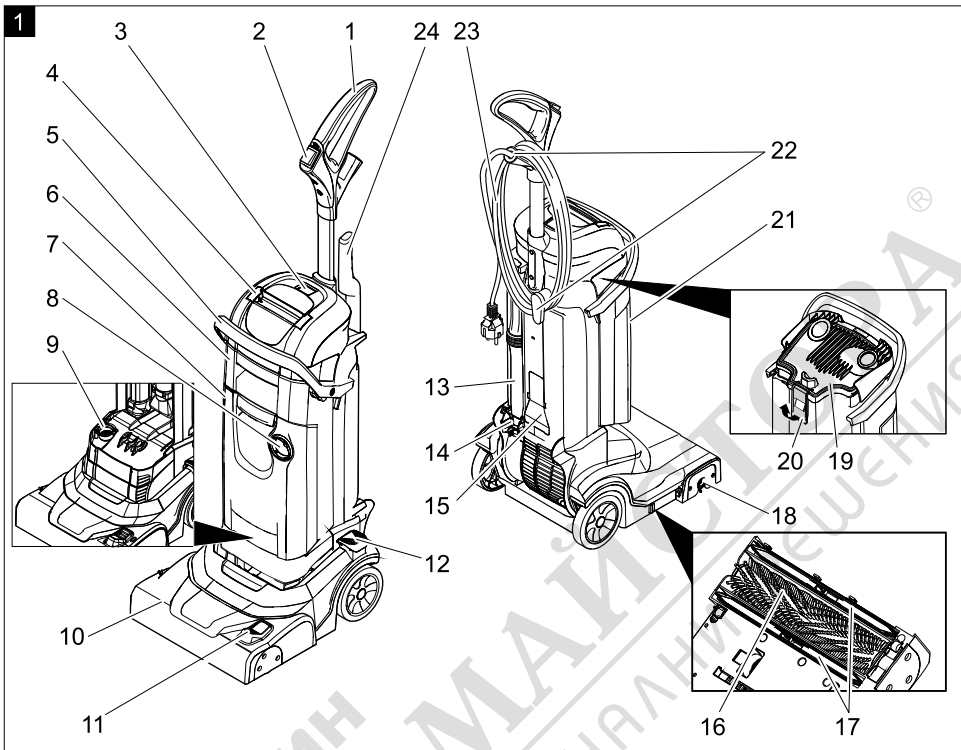
Register and win!
www.karcher.com/register-and-win



EAC



59623640 09/20





Преди първото използване на Вашия уред прочетете това оригинално инструкция за работа, действайте според него и го запазете за по-късно използване или за следващия притежател.

Съдържание

Указания за безопасност . . .	BG	1
Функция	BG	1
Употреба по предназначение	BG	1
Опазване на околната среда	BG	2
Обслужващи елементи	BG	2
Първо пускане в експлоатация	BG	2
Експлоатация	BG	3
Транспорт	BG	4
Съхранение	BG	5
Грижи и поддръжка	BG	5
Повреди	BG	6
Принадлежности	BG	8
Принадлежности и резервни части	BG	8
Гаранция	BG	8
ЕС Декларация за съответствие	BG	9
Технически данни	BG	9

Указания за безопасност

Преди да експлоатирате уреда за първи път, прочетете и съблюдавайте настоящото упътване за употреба и приложената брошура „Указания за безопасност за уреди, почистващи с четки“ 5.956-251.0

Степени на опасност

⚠ ОПАСНОСТ

Указание за непосредствено грозяща опасност, която води до тежки телесни наранявания или до смърт.

⚠ ПРЕДУПРЕЖДЕНИЕ

Указание за възможна опасна ситуация, която може да доведе до тежки телесни наранявания или до смърт.

⚠ ПРЕДПАЗЛИВОСТ

Указание за възможна опасна ситуация, която може да доведе до леки наранявания.

ВНИМАНИЕ

Указание за възможна опасна ситуация, която може да доведе до материални щети.

Функция

Търкащата изсмукваща машина се използва за мокро почистване на равни подове.

Работната ширина от 300 мм и вместимостта на резервоара за чиста и мръсна вода от съответно 4 л позволяват ефективно почистване на малки повърхности.

задействането в мрежата дава възможност за висока производителност без ограничение на работното време.

Указание:

В съответствие със задачата на почистване уредът може да бъде оборудван с различни принадлежности.

Попитайте за нашия каталог или ни посетете в Интернет на адрес www.kaercher.com.

Употреба по предназначение

Използвайте този уред само в съответствие със задачите в настоящото Упътване за експлоатация.

- Този уред е годен за професионална употреба, напр. в хотели, училища, болници, фабрики, магазини, офиси и помещения под наем.
- Уредът може да се използва само за почистване на не чувствителни към влага е не чувствителни към полиране твърди повърхности. Температурният обхват на приложението е между +5°C и +40°C.
- Уредът не е подходящ за почистване на замръзнали подове (напр. в хладилни помещения).
- Уредът може да се оборудва само с оригинални принадлежности и резервни части.
- Уредът е разработен за почистване на подове във вътрешни пространства респ. на покрити повърхности.

- Уредът не е предназначен за почистване на обществени транспортни пътища.
- Уредът не е подходящ за приложение в застрашени от експлозии обкръжения.

Опазване на околната среда



Опаковъчните материали могат да се рециклират. Моля не хвърляйте опаковките при домашните отпадъци, а ги предайте на вторични суровини с цел повторна употреба.



Старите уреди съдържат ценни материали, подлежащи на рециклиране, които могат да бъдат употребени повторно. Батерии, масла и подобни на тях не бива да попадат в околната среда. Поради това моля отстранявайте старите уреди, използвайки подходящи за целта системи за събиране.

Електрическите и електронните уреди често съдържат съставни части, които при неправилно боравене или неправилно изхвърляне могат да представляват потенциална опасност за човешкото здраве и за околната среда. Въпреки това за правилната експлоатация на уредите тези съставни части са необходими. Обозначените с този символ уреди не трябва да бъдат изхвърляни с битовите отпадъци.

Указания за съставките (REACH)

Актуална информация за съставките ще намерите на:

www.kaercher.com/REACH

Обслужващи елементи

Фигура 1, вижте страницата на корицата.

- 1 Дръжка
- 2 Прекъсвач Водна помпа
- 3 Главен прекъсвач Режим на четкане/всмукване
- 4 Дръжка за носене

- 5 Дръжка резервоар за мръсна вода
- 6 Резервоар мръсна вода
- 7 Резервоар чиста вода
- 8 Затваряне на резервоара за чиста вода
- 9 Цедка
- 10 Почистваща глава
- 11 Педал повдигане на лента засмукване
- 12 Деблокиране на положението при паркиране
- 13 Всмукателна тръба
- 14 Връзка всмукателна тръба
- 15 Всмукателна дюза (само BR 30/4 C Adv)
- 16 Валяк с четка
- 17 Лента засмукване
- 18 Блокиращ механизъм, сменяща се четка
- 19 Капак резервоар мръсна вода
- 20 Заключване
- 21 Индикатор за нивото
- 22 Кука за кабела, въртяща се:
- 23 Мрежови кабел с щепсел
- 24 Дръжка всмукателна тръба (само BR 30/4 C Adv)

Символи на уреда

	Лента за засмукване в положение Изсмукване.
	Водна помпа вкл/изкл

Първо пускане в експлоатация

Фигура 2, вижте страницата на корицата.

- Поставете тръбата на края на дръжката в отвора на уреда.
- Притиснете фиксатора и пхнете дръжката, докато се фиксира в уреда.
- Насочете кабела в уреда и поставете капака, както е показано на приложениата брошура.

Експлоатация

Пълнене на резервоара за чиста вода

⚠ ПРЕДПАЗЛИВОСТ

Опасност от увреждане. Използвайте единствено предписаните почистващи препарати. За останалите почистващи препарати има повишена опасност за потребителя по отношение на производствената безопасност, опасност от злополуки и намаляване на срока на експлоатация на уреда. Използвайте само почистващи препарати, които не съдържат разтворители, солна и флуороводородна киселина. Спазвайте указанията за безопасност за почистващите средства.

Указание:

Да не се използват силно пенливи почистващи средства.

Спазвайте указанията за дозиране.

Препоръчително средство за почистване:

Употреба	Почистващ препарат	Дозировка
Поддържащ почистващ апарат алкален	CA 50 C	0,2 - 1,0%
Поддържащ почистващ апарат кисел, за санитарната област, басейни и т.н. Отстранява отлагания на котлен камък.	RM 738	0,5 - 3,0%
Грижа при изтриване EXTRA	RM 780	0,5 - 2,0%
Основен почистващ препарат за подове, кисел	RM 751	1,0 - 25%

- Свалете резервоара за чиста вода от уреда.
- Отворете капака на резервоара за чиста вода.
- Налейте разтвор на вода и почистващ препарат. Максимална температура на течността 122.00 °F.

- Затворете капака на резервоара за чиста вода.
- Поставете резервоара за чиста вода в уреда.

Установяване на връзка с мрежата

- Наклонете долната кука на кабела нагоре и свалете кабела.
- Проверете мрежовия кабел и щепсела за увреждания и счупване. Смяна да се извършва само в сервиза или от електротехник.
- Включете щепсела в контакта.

Почистване

⚠ ОПАСНОСТ

Опасност от нараняване от електрически удап поради повреден мрежови хранващ кабел. Мрежовият хранващ кабел не бива да се докосва до въртящите се четки.

ВНИМАНИЕ

Опасност от увреждане за подовата настилка. Методът на почистване за силно замърсяване следва да се прилага при подходящи за това подове.

Опасност от увреждане за помпата за чиста вода при сух ход поради празен резервоар за чиста вода. Наблюдавайте индикатора за нивото и при празен резервоар за чиста вода изключете прекъсвача на водната помпа.

Нормално замърсяване

- Преместете педала на повдигането на лента засмукване в положение "изсмукване" (фиг. 3 - положение „1/ ON“, вижте страницата на корицата).
- Натиснете деблокирането на положението при паркиране и завъртете дръжката назад.
- Поставете главния прекъсвач Режим на четкане/всмукване на „1“.
- Включете прекъсвача на водната помпа.
- Придвигнете уреда над повърхността за почистване.

Силно замърсяване

ВНИМАНИЕ

Опасност от увреждане за подовата настилка. Методът на почистване за силно замърсяване следва да се прилага при подходящи за това подове.

- Поставете педала на повдигането на лента засмукване в положение „не изсмуквайте“ (фиг. 3 - положение „0/OFF“, вижте страницата на корицата) и извършете почистването като при нормално замърсяване. Почистващата течност остава на повърхността за почистване и има време да подейства.
- Поставете педала на повдигането на лента засмукване в положение "изсмукване" и преминете още веднъж по повърхността за почистване.

Изсмукване в ъгли (само BR 30/4 C Adv)

- Извадете всмукателната тръба от дръжката нагоре, поставете всмукателната дюза и изсмучете мръсотията.
- Отстранете дюзата, поставете обратно всмукващата тръба и фиксирайте дръжката.

Приключване на почистването

- Изключете прекъсвача на водната помпа.
- Продължете да бутате уреда още малко, за да изсмучете останалата вода.
- Поставете главния прекъсвач Режим на четкане/всмукване на „0“.
- Завъртете дръжката напред и фиксирайте в положение при паркиране.
- Извадете щепсела от контакта.

Изпразване на резервоара за мръсна вода

Указание:

При пълен резервоар за мръсна вода поплавъкът затваря смукателния канал. Изсмукването се прекъсва. Изпразнете резервоара за мръсна вода.

⚠ ПРЕДУПРЕЖДЕНИЕ

Да се спазват местните разпоредби за работа с отпадни води.

- Изключете уреда.
- Изправете уреда и го фиксирайте в положение при паркиране.
- Свалете резервоара за чиста вода от уреда.
- Завъртете дръжката на резервоара за мръсна вода надолу и свалете резервоара за мръсна вода.
- Повдигнете закопчалката и свалете капака на резервоара за мръсна вода.
- Излейте мръсната вода.
- Накрая резервоарът за мръсна вода да се изплакне с чиста вода.
- Поставете капака върху резервоара за мръсна вода и го фиксирайте.
- Поставете резервоара за мръсна вода в уреда.

Изпразване на резервоара за чиста вода

- Свалете резервоара за чиста вода от уреда.
- Отворете капака на резервоара за чиста вода.
- Излейте почистващата течност.
- Затворете капака на резервоара за чиста вода.
- Поставете резервоара за чиста вода в уреда.

Транспорт

⚠ ПРЕДПАЗЛИВОСТ

Опасност от нараняване и увреждане! При транспортиране имайте предвид теглото на уреда.

- Завъртете дръжката напред и фиксирайте в положение при паркиране.
- Завъртете дръжката назад и избутайте уреда

или

- Повдигнете уреда за дръжката и го носете.
- При транспорт в автомобили осигурявайте уреда съгласно валидните директиви против плъзгане и преобръщане.

Съхранение

⚠ ПРЕДПАЗЛИВОСТ

Опасност от нараняване и повреда!
При съхранение имайте пред вид те-
глото на уреда.

Съхранението на този уред е позволено
само във вътрешни помещения.

Грижи и поддръжка

⚠ ОПАСНОСТ

Опасност от нараняване поради не-
преднамерено потеглящ уред и елек-
трически удар.

Преди всички дейности по уреда той да
се изключи и да се извади щепсела.

ВНИМАНИЕ

Опасност от увреждане за уреда пора-
ди изтичаща вода. Преди дейности по
поддръжката по уреда изпразнете ре-
зервоарите за мръсна и за чиста вода.

План по поддръжка

След работа

ВНИМАНИЕ

Опасност от увреждане. Не пръскайте
уреда с вода и не използвайте агресив-
ни почистващи препарати.

- Изпразване на резервоар мръсна вода.
- Почистете уплътненията между ре-
зервоара за мръсна вода и уреда.
- Изпразнете резервоара за чиста
вода
- Изплакване на уреда: Напълнете ре-
зервоара за чиста вода с чиста вода
(без почистващ препарат) и работете
с уреда една минута с включено по-
даване на вода към четките.
- Изпразнете резервоара за чиста
вода
- Уредът да се почисти отвън с вла-
жен, натопен в мека почистваща луга
парцал.
- Почистете лента засмукване, прове-
рете за износване и сменете при не-
обходимост (вижте „Дейности по под-
дръжката“).

- Проверявайте четката за износване,
при необходимост я сменяйте (вижте
"Дейности по поддръжката").

Ежегодно

- Проведете предписаната проверка
на безопасността от електротехник.

Дейности по поддръжката

Смяна на лента засмукване

Указание:

Ленти засмукване се закрепят на уреда с
пружинен затвор и могат просто да се
издърпат.

- Преместете педала на повдигането
на лента засмукване в положение
"изсмукване" (фиг. 3 - положение „1/
ON“, вижте страницата на корицата).
- Свалете резервоара за чиста вода.
- Свалете резервоара за мръсна вода.
- Уреда да се положи настрани.
- Извадете надолу лента засмукване.
- Поставете нова лента засмукване и я
фиксирайте.

Сменете валияка с четка

- Свалете резервоара за чиста вода.
- Свалете резервоара за мръсна вода.
- Уреда да се положи настрани.
- Притиснете копчето за деблокиране
на валияка на четката, завъртете я на-
долу и я свалете от мястото на захва-
щане.
- Поставете нов валияк на четката на
мястото на захващане и го фикси-
райте на противоположната страна.

Предпазване от замръзване

При опасност от замръзване:

- Излейте резервоарите за чистата и
за мръсната вода.
- Поставете уреда в защитено от зам-
ръзване помещение.

Повреди

⚠ ОПАСНОСТ

Опасност от нараняване поради не-преднамерено потеглящ уред и електрически удар.
Преди всички дейности по уреда той да се изключи и да се извади щепсела.

ВНИМАНИЕ

Опасност от увреждане за уреда поради изтичаща вода. Преди дейности по поддръжката по уреда изпразнете резервоарите за мръсна и за чиста вода.
При повреди, които не могат да бъдат отстранени с помощта на настоящата таблица, повикайте сервиза.

Неизправност	Отстраняване
Уредът не може да се стартира	Проверете дали е включен щепсела.
Недостатъчно количество на водата	Да се провери нивото на чистата вода, при необходимост да се допълни резервоара.
	Отворете закопчалката на резервоара за чиста вода. Ако при отварянето се установи, че в резервоара има вакуум, трябва да се почисти вентила за обезвъздушаване в закопчалката на резервоара за чиста вода.
	Почистете водоразпределителя (вижте „Почистване на водоразпределителя“).
	Свалете резервоара за чиста вода и проверете цедката за замърсявания. При нужда свалете цедката и я почистете.
Резервоарът за чиста вода капи при доливане	Извадете вентила с филтъра от резервоара за чиста вода (фиг. 4, вижте страната на корицата) и го изплакнете в хладка вода.
	Извадете вентила с филтъра от резервоара за чиста вода (фиг. 4, вижте страната на корицата) и го изплакнете в хладка вода.



Недостатъчна мощност на изсмукване	Изпразване на резервоар мръсна вода.
	Фиксирайте резервоара за мръсна вода в уреда.
	Да се почистят уплътненията между резервоара за мръсна вода и капака, да се проверят за херметичност, при необходимост да се сменят.
	Проверете уплътненията между капака на резервоара за мръсна вода и уреда. При повредени уплътнения потърсете сервиса.
	Проверете, дали ленти засмукване са фиксирани в почистващата глава.
	Лента засмукване е запушена, почистете.
	Ленти засмукване са износени, разменете предната и задната лента засмукване. Ако и двете ленти засмукване са износени, поставете нови ленти засмукване.
	Проверете, дали частите на всмукателната тръба са свързани коректно с всмукателната тръба.
	Проверете всмукателната тръба и всмукателния канал в почистващата глава за запушвания, при необх. отстранете запушванията (вижте "Почистване на всмукателната тръба").
Проверете, дали кабелът зад резервоара е положен към плоската си страна и дали е поставен приложеният капак.	
Недостатъчен резултат от почистването	Валяка на четката да се провери за износване, при необходимост да се смени.
Четката не се върти	Проверете, дали чужди тела не са блокирали валяка на четката, при необходимост ги отстранете.
Скърцащ шум, четката не се върти	Плъзгащият се съединител се е задействал. Да се изключи уреда, да се провери/почисти валяка на четката.

Почистване на водоразпределителя

- Свалете валяка на четката.
- Извадете лайсната на водоразпределителя в тунела на четката (фиг. 5, вижте страната на корицата).
- Почистете напоителния канал и отворите в лайсната на водоразпределителя под течаща вода.

Почистване на всмукателната тръба

- Свалете резервоара за чиста вода от уреда.
- Завъртете дръжката на резервоара за мръсна вода надолу и свалете резервоара за мръсна вода.

- Извадете връзката на всмукателната тръба надолу от уреда и наклонете двата края на всмукателната тръба навън (фиг. 6, вижте страната на корицата).
Всмукателната тръба е прекъсната и двата края са достъпни за почистването.
- Извадете лента засмукване надолу, всмукателният канал в почистващата глава е достъпен за почистване (фиг. 7, вижте страната на корицата).
- Изплакнете всмукателния маркуч и всмукателния канал или извадете избутайте запушването с тъп предмет.

Принадлежности

Принадлежности	Описание	Номер за поръчки
Четка-валяк, червена	Универсална четка за всякакви подови покрития.	4.762-428.0
Четка-валяк, оранжева	Специална четка за структурирани подове като предпазен фаянс или фуги	4.762-484.0
Четка-валяк, бяла	Мека четка за чувствителни подове и за полиране	4.762-452.0
Четка-валяк, синя	Мека четка за дълбоко почистване на килими	4.762-499.0
Валяк от микрофибър	Специално за плочки от фин камък, почистваща четка от микрофибър с много висока мощност на почистване.	4.762-453.0
Резервно засмукващо езиче	От естествен каучук. Необходими са 2 броя.	4.777-320.0.
Резервно засмукващо езиче, маслоустойчиво	За съдържащи масла и мазнини замърсявания напр. в кухнята и в работилницата. Необходими са 2 броя.	4.777-324.0
Комплект за почистване на килими	Дълбоко почистване на текстилни повърхности. Състои се от валяк на четката, 2 ленти засмукване, 1 литър концентрат от почистващ препарат и 500 мл препарат за почистване на петна.	2.783-005.0

Принадлежности и резервни части

Използвайте само оригинални аксесоари и оригинални резервни части, по този начин осигурявате безопасната и безпроблемна експлоатация на уреда. Можете да намерите информация за аксесоари и резервни части на www.kaercher.com.

Гаранция

Във всяка страна са валидни издадените от оторизирания ни дистрибутор гаранционни условия. Евентуални повреди на Вашите принадлежности ще отстраним в рамките на гаранционния срок безплатно, ако се касае за дефект в материалите или при производство. В случай, че трябва да предявите правото си на използване на гаранция се обърнете към специализираната търговска мрежа или към най-близкия Ви оторизиран сервиз, като представите и документите за покупката.

ЕС Декларация за съответствие

С настоящото декларираме, че цитираната по-долу машина съответства по концепция и конструкция, както и по начин на производство, прилаган от нас, на съответните основни изисквания за техническа безопасност и безвредност на Директивите на ЕС. При промени на машината, които не са съгласувани с нас, настоящата декларация губи валидност.

Продукт: Уред за почистване на под

Тип: 1.783-xxx

Намиращи приложение Директиви на ЕС:

2006/42/ЕО (+2009/127/ЕО)

2014/30/ЕС

Намерили приложение хармонизирани стандарти:

EN 55014–1: 2006+A1: 2009+A2: 2011

EN 55014–2: 2015

EN 60335–1

EN 60335–2–72

EN 61000–3–2: 2014

EN 61000–3–3: 2013

EN 62233: 2008

Приложими национални стандарти

-

Подписващите лица действат от името и като пълномощници на управителния орган.



H. Jenner
Chairman of the Board of Management



S. Reiser
Director Regulatory Affairs & Certification

Пълномощник по документацията:

S. Reiser

Alfred Kärcher SE & Co. KG
Alfred-Kärcher-Straße 28-40
71364 Winnenden (Germany)
Tel.: +49 7195 14-0
Fax: +49 7195 14-2212

Winnenden, 2019/04/01

Технически данни

Мощност

Номинално напрежение	V	220...240
Честота	Hz	1~ 50/60
Средна консумирана мощност	W	820
Клас защита		I
Вид защита		IPX4

Изсмукване

Смукателна мощност, количество на въздуха	л/сек	26
Смукателна мощност, вакуум	kPa	13

Почистваща четка

Работна ширина	мм	300
Диаметър на четките	мм	60
Обороти на четките	1/мин	1450

Мерки и тегла

Теоретична повърхностна мощност	m ² /h	200
Обем резервоар чиста/ мръсна вода	л	4
Дължина x широчина x височина	мм	390 x 335 x 1180
Тегло при транспорт (Adv)	кг	12 (12,5)
Общо тегло (Adv)	кг	16 (16,5)

Установени стойности съгласно EN 60335-2-72

Стойност на вибрациите в областта на дланта – ръката	м/сек ²	<2,5
Несигурност К	м/сек ²	0,2
Ниво на звука L _{pA}	dB(A)	72
Неустойчивост K _{pA}	dB(A)	1
Ниво на звукова мощност L _{WA}	dB(A)	85
Неустойчивост K _{WA}	dB(A)	1