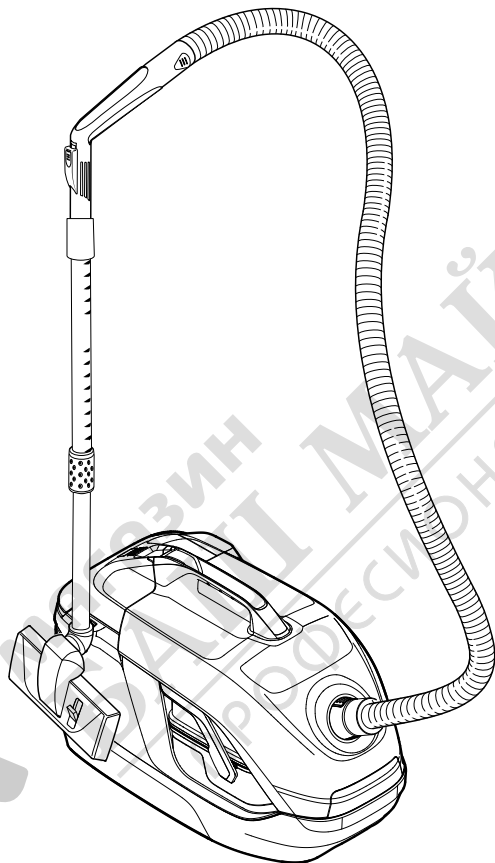


## DS 6 DS 6 Premium



Deutsch	5
English	10
Français	14
Italiano	19
Nederlands	24
Español	28
Português	32
Dansk	36
Norsk	40
Svenska	44
Suomi	48
Ελληνικά	52
Türkçe	57
Русский	61
Magyar	66
Čeština	70
Slovenščina	74
Polski	78
Românește	83
Slovenčina	88
Hrvatski	92
Srpski	96
Български	100
Eesti	105
Latviešu	109
Lietuviškai	113
Українська	117
Қазақша	122
العربية	131



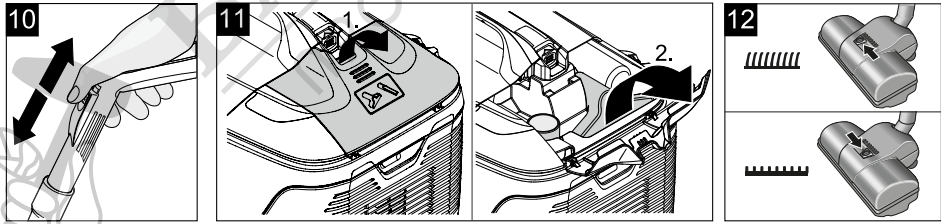
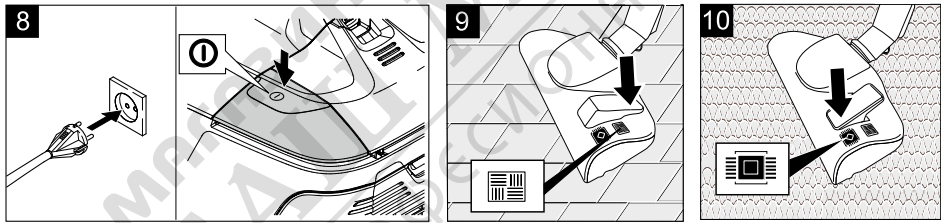
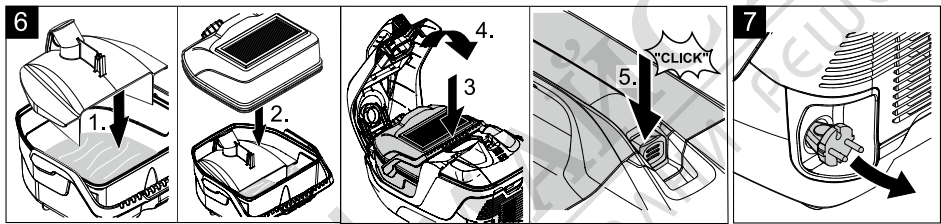
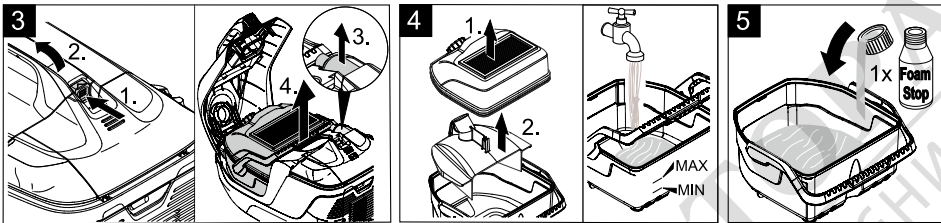
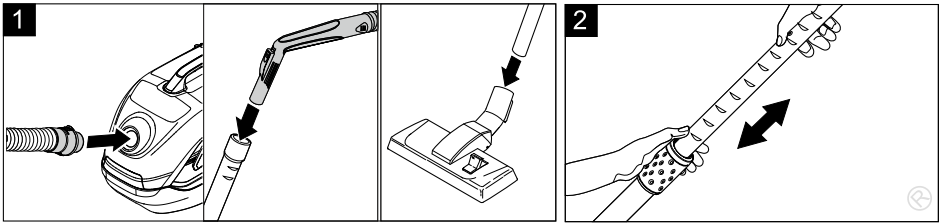
Register  
your product

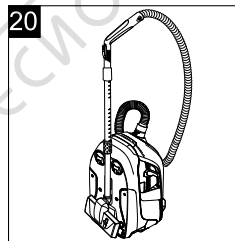
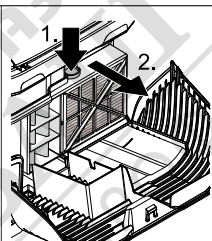
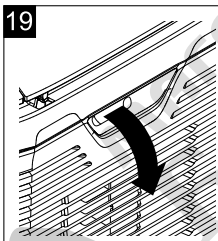
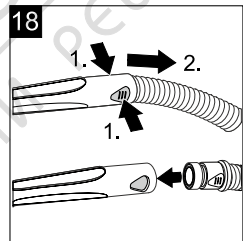
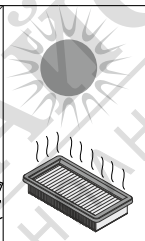
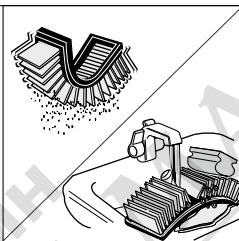
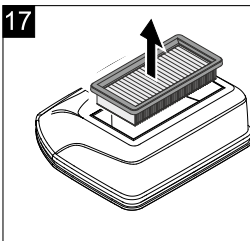
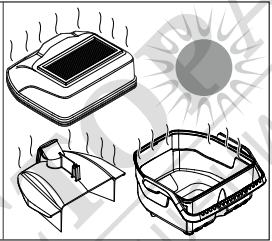
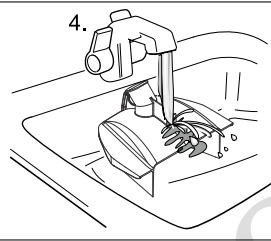
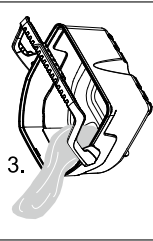
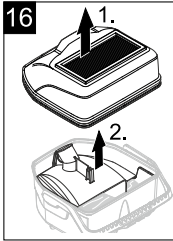
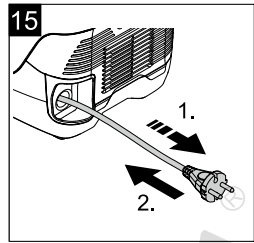
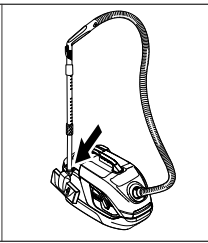
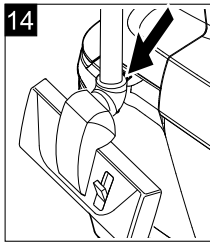
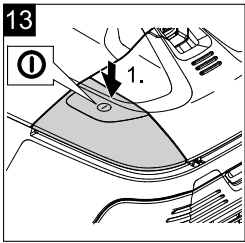
[www.kaercher.com/welcome](http://www.kaercher.com/welcome)

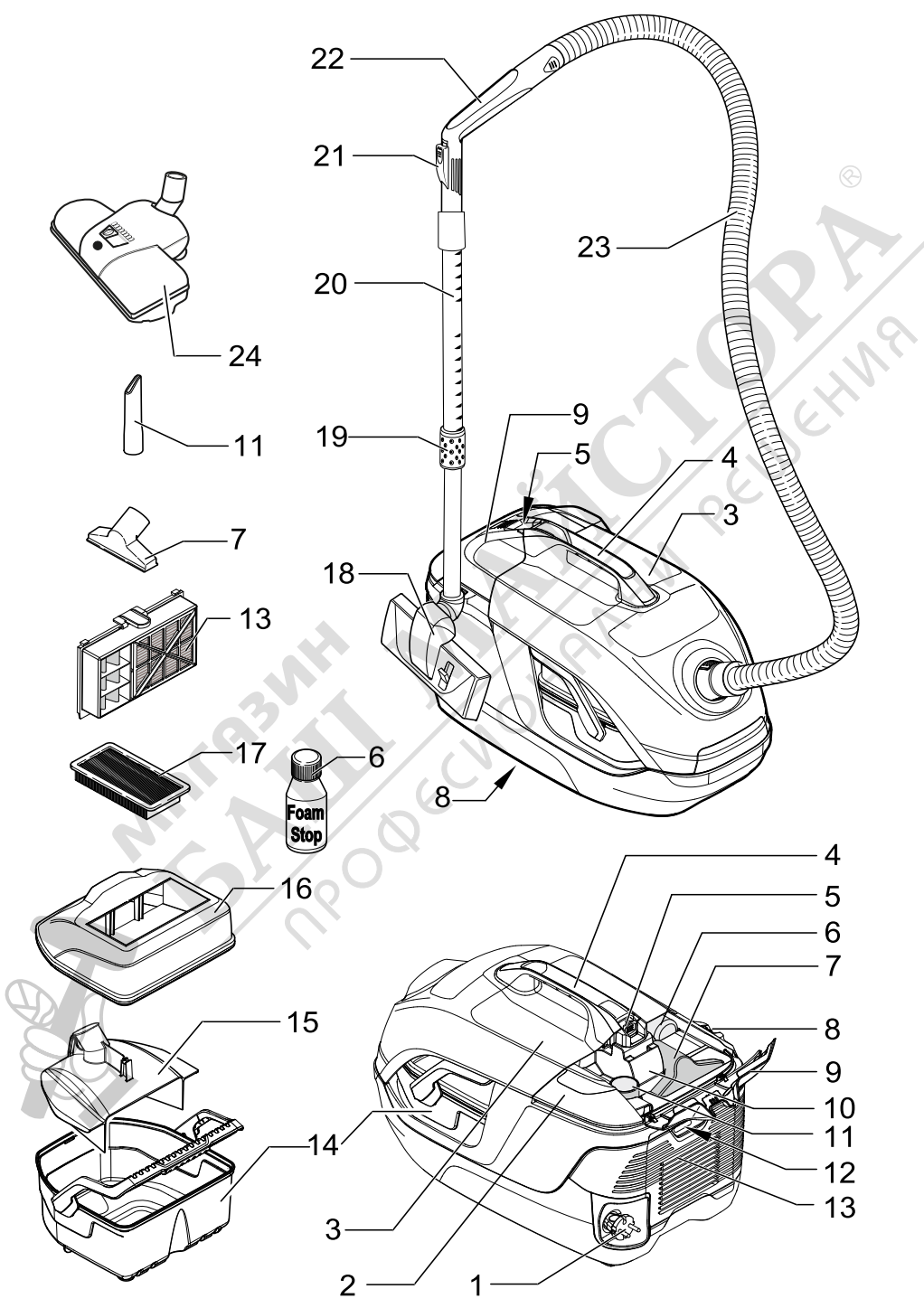
EAC



59787850 (07/22)







## Съдържание

Общи указания. . . . .	BG	5
Указания за безопасност. . . . .	BG	5
Описание на уреда . . . . .	BG	6
Пускане в експлоатация / Работа. . . . .	BG	6
Грижи и обслужване . . . . .	BG	8
Технически данни . . . . .	BG	8
Помощ при проблеми . . . . .	BG	9

## Общи указания



Преди първото използване на Вашия уред прочетете това оригинално упътване за работа, действайте според него и го запазете за по-късно използване или за следващия притежател.

### Употреба по предназначение

Този уред е разработен за частна употреба и не е предвиден за натоварванията на промишлената употреба.

Настоящият уред е предназначен за употреба като прахосмукачка за сухо почистване съгласно цитираните в настоящото упътване за експлоатация описания и изисквания за безопасност.

Като опция могат да бъдат изсмуквани и малки количества течности.

– Използвайте този уред само с напълнен резервоар с воден филтър.

Производителят не носи отговорност за евентуални щети, предизвикани от употреба не по предназначение или грешно обслужване.

### Описание и начин на действие

Тристепенната филтрираща система на прахосмукачката с воден филтър, която се състои от воден филтър, междинен филтър и HEPA филтър, задържа \* 99,95 %/99,5 % от всички всмукани частици с размер над 0,3 µm. Това, което излиза навън, е свеж, пречистен отработен въздух. Тъй като водата във водния филтър свързва частиците замърсявания, при изливането на водата не се вдига прах.

Благодарение на това уредът е подходящ и за хора с алергии.

\* Стойности – в зависимост от типа на уреда

### Опазване на околната среда



Опаковъчните материали могат да се рециклират. Моля не хвърляйте опаковките при домашните отпадъци, а ги предайте на вторични суровини с цел повторна употреба.



Старите уреди съдържат ценни материали, подлежащи на рециклиране, които могат да бъдат употребени повторно. Поради това моля отстранявайте старите уреди, използвайки подходящи за целта системи за събиране. Електрическите и електронните уреди често съдържат съставни части, които при неправилно боравене или неправилно изхвърляне могат да представляват потенциална опасност за човешкото здраве и за околната среда. Въпреки това за правилната експлоатация на уредите тези съставни части са необходими. Обозначените с този символ уреди не трябва да бъдат изхвърляни с битовите отпадъци.

## Указания за съставките (REACH)

Актуална информация за съставките ще намерите на:

[www.kaercher.com/REACH](http://www.kaercher.com/REACH)

### Отстраняване като отпадък на филтъра и мръсната вода

Филтрите са произведени от материали, които не са опасни за околната среда. Ако не съдържат засмукани субстанции, които са забранени за домакинските отпадъци, те могат да бъдат отстранявани заедно с нормалните домакински отпадъци.

Мръсната вода може да се отстрани като отпадък в канала, ако не съдържа забранени вещества.

### Обем на доставката

Обемът на доставка на уреда е изобразен на опаковката. При разопаковане проверете дали съдържанието е пълно.

При липсващи принадлежности или при транспортни щети моля уведомете Вашия търговец.

### Гаранция

Във всяка страна важат гаранционните условия, публикувани от оторизираната от нас дистрибуторска фирма. Евентуални повреди на Вашия уред ще отстраним в рамките на гаранционния срок безплатно, ако се касае за дефект в материалите или при производство. В гаранционен случай се обрънете към дистрибутора или най-близкия оторизиран сервиз, като представите касовата бележка.

### Служба за работа с клиенти

При въпроси и повреди Вашият дистрибутор на KÄRCHER ще Ви помогне с удоволствие. (Адресите ще намерите на задната страница)

### Принадлежности и резервни части

Използвайте само оригинални аксесоари и оригинални резервни части, по този начин осигурявате безопасната и безпроблемна експлоатация на уреда.

Можете да намерите информация за аксесоари и резервни части на [www.kaercher.com](http://www.kaercher.com).

## Указания за безопасност

### ⚠ ОПАСНОСТ

- *Свързвайте уреда само към променлив ток. Напрежението трябва да съответства на цитираното върху табелката на уреда напрежение.*
- *Никога не докосвайте контакта и щепсела с влажни ръце.*
- *Щепселите да не се изваждат посредством издърпване на присъединителния кабел от контакта.*
- *Преди всяко свързване на кабела с контакта на електрозахранването, проверявайте кабела за повреди. Незабавно предайте повредените свързващи кабели за подмяна на оторизиран сервиз/електротехник.*
- *За да избегнете аварии с тока, Ви препоръчваме да използвате контакти, преди които е монтиран предпазител (максимално 30 mA номинална сила на тока за действие).*

- Преди всякакви работи по поддръжката уредът да се изключва и щепселът да се изважда от контакта.
- Ремонтни работи и работи по електрическите елементи могат да се извършват само от оторизиран сервиз.

## **⚠ ПРЕДУПРЕЖДЕНИЕ**

- Този уред не е предназначен за това, да бъде използван от лица с ограничени физически, сензорни и умствени способности и липса на опит и/или липса на познания, освен ако те са под надзора на отговарящо за тяхната безопасност лице или са получили от него инструкции, как да използват уреда.
- Позволено е деца да използват уреда, само ако са над 8 годишни и ако са под надзора на лице, което се грижи за тяхната безопасност или са получили от него инструкции за използването на уреда и получаващите се опасности и са ги разбрали.
- Децата не бива да играят с уреда.
- Децата трябва да бъдат под надзор, за да се гарантира, че няма да играят с уреда.
- Почистването и поддръжката от страна на потребителя не бива да се извършват от деца без надзор.
- Дръжте опаковъчното фолио далече от деца, съществува опасност от задушаване!
- Уредът да се изключва след всяко използване или преди всяко почистване/поддръжка.
- Опасност от пожар. Не засмуквайте горящи или тлеещи предмети.
- Забранена е работата във взривоопасни помещения.
- Не използвайте абразивни средства, препарати за почистване на стъкло или универсални почистващи препарати! Никога не потапяйте уреда във вода.

При завихряне с въздуха за всмукване определени вещества могат да образуват експлозивни пари или смеси!

Никога не засмуквайте следните вещества:

- Експлозивни или горими газове, течности и прахове (реактивни прахове)
- Реактивните метални прахове (напр. алуминий, магнезий, цинк) във връзка със силно активни и кисели почистващи препарати
- Неразредени силни киселини и основи
- органични разтворители (напр. бензин, разреждители за бои, ацетон, нафта).

Освен това тези вещества могат да повредят материалите, използвани при изработката на уреда.

## **Степени на опасност**

### **⚠ ОПАСНОСТ**

Указание за непосредствено грозяща опасност, която води до тежки телесни наранявания или до смърт.

### **⚠ ПРЕДУПРЕЖДЕНИЕ**

Указание за възможна опасна ситуация, която може да доведе до тежки телесни наранявания или до смърт.

## **⚠ ПРЕДПАЗЛИВОСТ**

Указание за възможна опасна ситуация, която може да доведе до леки наранявания.

## **ВНИМАНИЕ**

Указание за възможна опасна ситуация, която може да доведе до материални щети.

### **Описание на уреда**

#### **→ Вижте схемите на разгънатата страница 4**

- 1 Захранващ кабел с щепсел
  - 2 Ключ на уреда (Включване/Изключване)
  - 3 Клапа на уреда
  - 4 Дръжка за носене
  - 5 Бутон за отваряне на клапата на уреда
  - 6 Течност против образуване на пяна (FoamStop)
  - 7 Дюза за почистване на тапицерии
  - 8 Носач за паркиране за подовата дюза
  - 9 Клапа принадлежности
  - 10 Място за съхранение/свързване на принадлежностите от окомплектовката
  - 11 Дюза за почистване на fugи
  - 12 Клапа отработен въздух за филтър HEPA
  - 13 \*\* Филтър HEPA
  - 14 Резервоар с воден филтър
  - 15 Отражателна плоча
  - 16 Капак на резервоара с воден филтър
  - 17 Междинен филтър
  - 18 Дюза за под, с възможност за превключване
  - 19 Деблокиране за регулиране на телескопичната тръба
  - 20 Телескопична тръба
  - 21 Шибър страничен въздух
  - 22 Ръкохватка
  - 23 Маркуч за боклук
  - 24 \* Подова дюза турбо
- \* според окомплектовката  
\*\* в зависимост от типа на уреда – H12/H13 EN1822 (редакция от 1998 г.)

### **Пускане в експлоатация / Работа**

**Внимание!** Работата с уреда е позволена само при напълнен резервоар за вода в хоризонтално положение. Преди разполагане на уреда трябва да се изпразни резервоарът за вода, в протимен случай може да се стигне до увреждания на пода.

#### **Указание**

Ако при включване на уреда се задейства мрежовият предпазител, това може да се дължи на това, че към една и съща токова верига са включени и задействани други електроуреди. Мрежови предпазители вижте в Глава „Технически данни“.

Уредът се изключва автоматично при опасност от прегряване. Изключете уреда и извадете щепсела. Сменете филтъра HEPA. След отстраняване на повредата уреда да се остави да се охлади поне за 1 час, след това уредът отново е готов за експлоатация.

#### **Прикрепване на принадлежности**

Фигура **1**

- Свържете всмукателния филтър към уреда.
- Свържете ръкохватката с телескопичната тръба и поставете подовата дюза.

## Фигура 2

→ Задействайте деблокирането и издърпайте респ. приберете вътрешната тръба до желаната дължина.

**Указание:** Настройте телескопичната тръба в съответствие с нейния размер, за да можете да работите без напрежение в изправено положение.

## Пълнене на резервоара с воден филтър

### Внимание

*Не използвайте уреда без да е пълен резервоара с воден филтър!*

*При доставка междинният филтър и отражателната плоча вече са поставени. При пълненето внимавайте за това, тези съставни части да бъдат правилно поставени (вижте: ОБЕМ НА ДОСТАВКА). Те могат да бъдат причина за недостатъчна мощност при изсмукване или преждевременно излизане от строя на междинния филтър (вижте: КРАЙ НА РАБОТАТА).*

## Фигура 3

→ Отворете клапата на уреда и извадете течността против образуване на пяна (FoamStop) както и резервоара с воден филтър.

## Фигура 4

→ Свалете капака на резервоара с воден филтър както и отражателната плоча и напълнете резервоара с воден филтър с вода от водопровода (прибл. 2,0 литра) между маркировките MIN и MAX!

## Фигура 5

→ Добавете една капачка течност против образуване на пяна (FoamStop) в резервоара с воден филтър.

**Указание:** Начинът на функциониране на прахосмукачката се основава на завихряне на засмуквания въздух във водния филтър. При това отпадъци и остатъци от препарати за почистване от подовите настилки се събират във водната вана. При определени обстоятелства това може да доведе до образуване на пяна. За да се предотврати това, Вие трябва да добавите една капачка течност против образуване на пяна във водната вана. Лекото образуване на пяна по време на експлоатация е нормално и не води до смущения на функцията.

## Фигура 6

→ **Указание:** Моля долейте вода, когато нивото на водата в съда по време на работа спадне под маркировката „MIN“.

Поставете отражателната плоча и отново поставете капака на резервоара с воден филтър. Поставете резервоара с воден филтър изцяло в уреда.

## Започване на работа

## Фигура 7

→ Издърпайте кабела изцяло от уреда.

## Фигура 8

→ Поставете щекера на уред в мрежовия контакт.  
→ За да включите уреда, натиснете прекъсвача (Вкл/Изкл).

### Внимание

*Не изсмуквайте големи количества прахообразни вещества като какао, брашно, прах за пране, нишесте или подобни на тях!*

## Работа с дюза за под

### Изсмукване на твърди повърхнини

## Фигура 9

→ С крак натиснете превключвача на дюзата за под. Ивиците - четки от долната страна на дюзата за под се издават.

### Изсмукване на повърхнини с килими

## Фигура 10

→ С крак натиснете превключвача на дюзата за под. Ивиците - четки от долната страна на дюзата за под се прибират.

### Указание

Поради високата мощност на всмукване на уреда смукателните дюзи могат да засмучат твърде силно при работа по килими, мека мебел и т.н. В такъв случай използвайте шибъра за страничен въздух за намаляване на мощността на всмукване. След употреба отново да се затвори.

## Работа с дюзата за фуги и дюзата за меки мебели

**Указание:** Дюзата за фуги и дюзата за меки мебели са поставени в уреда.

## Фигура 11

→ За да работите, отворете клапа принадлежностите и вземете желаната дюза.

### Дюза за почистване на фуги

за ръбове, фуги, радиатори и трудно достъпни места.

### Дюза за меки мебели

за изсмукване на меки мебели, пердета, матраци и др.

## Подова дюза турбо

## Фигура 12

### Указание

На подовата дюза има два символа за настройка за килими с дълъг и къс косъм.

→ В зависимост от нуждите придвижете шибъра наляво (килим с дълъг косъм) или надясно (килим с къс косъм).

Не е необходимо свързване с електричество.

## Положение на паркиране

## Фигура 13

→ Изключете уреда, за целта натиснете прекъсвача (Вкл/Изкл).

## Фигура 14

→ При паузи по време на работа поставяйте дюзата за под в мястото за съхранение на уреда.

## Край на работата

## Фигура 13

→ Изключете уреда и изтеглете щелсела от контакта.

## Фигура 15

→ Посредством леко изтегляне на захранващия кабел кабелът автоматично се прибира в уреда.

### Почистване на системата на водния филтър

### Внимание

*След всяко използване измивайте резервоара с водния филтър, капака на филтъра и отражателната плоча под течаща вода и ги подсушавайте. Внимавайте за това, добре да почистите водачите на отражателната плоча.*

### Фигура 3

→ Смалете резервоара с водния филтър от уреда (вижте: ПЪЛНЕНЕ НА РЕЗЕРВОАРА С ВОДЕН ФИЛТЪР).

### Фигура 16

- Свалете капака на съда и отстранете отражателната плоча.
- Изпразнете резервоара с водния филтър.
- Измийте капака, отражателната плоча и резервоара с водния филтър под течаща вода и ги подсушете.

### Фигура 17

- При нужда почистете/измийте междинния филтър.
- (вижте: ГРИЖИ, ПОДДРЪЖКА)

### Внимание

*Всички части на водния филтър трябва да бъдат подсушени добре преди монтажа!*

## Транспорт, съхранение

### Внимание

*Преди да оставите уреда на съхранение се уверете, че в резервоара с воден филтър вече няма вода и че всички части на системата с воден филтър са добре подсушени.*

- За транспорт уреда да се държи за дръжката за носене и да се съхранява в сухо състояние.

### Фигура 20

- Уредът може да бъде поставен изправен за съхранение. На долната страна на уреда се намира допълнителна позиция за паркиране на подовата дюза.

## Грижи, обслужване

### Почистване/смяна на междинния филтър

**Указание:** При нормално използване междинният филтър трябва да се почиства най-късно на всеки 8 седмици, но ако силата на изсмукване отслабне, и по-рано.

За почистване използвайте обикновена домакинска гъба от мек материал, да да избегнете увреждане на ламелите с покритие.

### Фигура 17

- Отделните ламели на междинния филтър почистете с гъба под течаща вода.
- Оставете филтъра да изсъхне напълно.
- При нормално използване сменете междинния филтър най-късно след 12 месеца, при необходимост и по-рано.

**Указание:** Междинният филтър трябва да се отстранява с остатъчните отпадъци.

### Почистете уреда и принадлежностите от окомплектовката

### Фигура 18

- При почистване всмукателният маркуч и дръжката могат изцяло да се разглобят.
- Проверете принадлежностите за запушване и ако е нужно, ги почистете. При почистване на дюзата за под не бива да се използва вода.

### Почистване на подовата дюза турбо

Срежете навитите на валика на четката косми надлъжно с ножица, след това измучете с дюзата за fugи.

## Смяна на филтър HEPA

**Указание:** За да се постигне оптимален резултат от почистването и да се гарантира функционирането на уреда, той трябва да се смени най-късно след 12 месеца. При увреждане или силно замърсяване го сменете преди този срок.

### Внимание

*Не мийте филтъра HEPA!*

- Свалете клапа отработен въздух.

### Фигура 19

- Извадете филтър HEPA.
- Поставете нов филтър HEPA така, че да се фиксира с едно „КЛИКВАНЕ“.
- Отново поставете капака така, че да се фиксира с едно "КЛИКВАНЕ".

## Технически данни

Kärcher	DS 6	
Номинално напрежение 1~50-60 Hz	220-240	V
Количество на пълнене на резервоара с воден филтър	2,0	л
Тегло (без принадлежности)	7,5	кг
Номинална ширина, принадлежност	35	мм
Еко дизайн съгласно 666/2013		
Ниво на звукова мощност L <sub>WA</sub>	80	dB(A)
Поемане на номинална мощност	650	W

**Запазваме си правото на технически изменения!**



## Помощ при проблеми

Можете сами да отстраните дребните повреди, като следвате дадените по-долу описания. В случай на съмнение се обърнете към оторизиран сервиз.

### Уредът не всмуква

#### Прекъснато е захранването с ток

- Извадете щепсела, проверете присъединителния кабел за повреди.

### Слаба / отслабваща мощност на всмукване

#### Забравили сте да поставите отражателната плоча или сте я поставили неправилно

- Поставете правилно отражателната плоча. (вижте: ПЪЛНЕНЕ НА РЕЗЕРВОАРА С ВОДЕН ФИЛТЪР)

#### Междинният филтър липсва или не е поставен правилно

- Проверете междинния филтър.

#### Междинният филтър е замърсен

- Измийте филтъра, при необходимост поставете нов междинен филтър. (вижте: ГРИЖИ, ПОДДРЪЖКА)

#### Междинният филтър е мокър

- Оставете междинния филтър да изсъхне или поставете нов сух филтър. (вижте: ГРИЖИ, ПОДДРЪЖКА)

#### Силно образуване на пяна в резервоара с воден филтър

- Сменете водата и прибавете 1–2 капачки FoamStop. Проверете междинния филтър за влага. Ако е необходимо, почистете влажния филтър под течаща вода и след това го подсушете или поставете нов филтър.

#### Твърде малко или твърде много вода в резервоара с воден филтър

- Проверете маркировките MIN / MAX на резервоара.

#### Филтър HEPA е замърсен

- Сменете филтъра HEPA. (вижте: ГРИЖИ, ПОДДРЪЖКА)

#### Принадлежностите са запушени

- Отстранете запушването. (вижте: ГРИЖИ, ПОДДРЪЖКА)

#### Шибърът за страничен въздух на дръжката е отворен

- Затворете шибъра за страничен въздух. (вижте: РАБОТА С ДЮЗАТА ЗА ПОД)

### Клапата на уреда не затваря

#### Капакът на водния филтър не е поставен правилно

- Поставете правилно капака на водния филтър.

#### Водният филтър не е поставен правилно

- Свалете водния филтър и го поставете правилно в уреда. (вижте: ПЪЛНЕНЕ НА РЕЗЕРВОАРА С ВОДЕН ФИЛТЪР)