

SC 5 EasyFix Iron SC 5 EasyFix Iron Plug



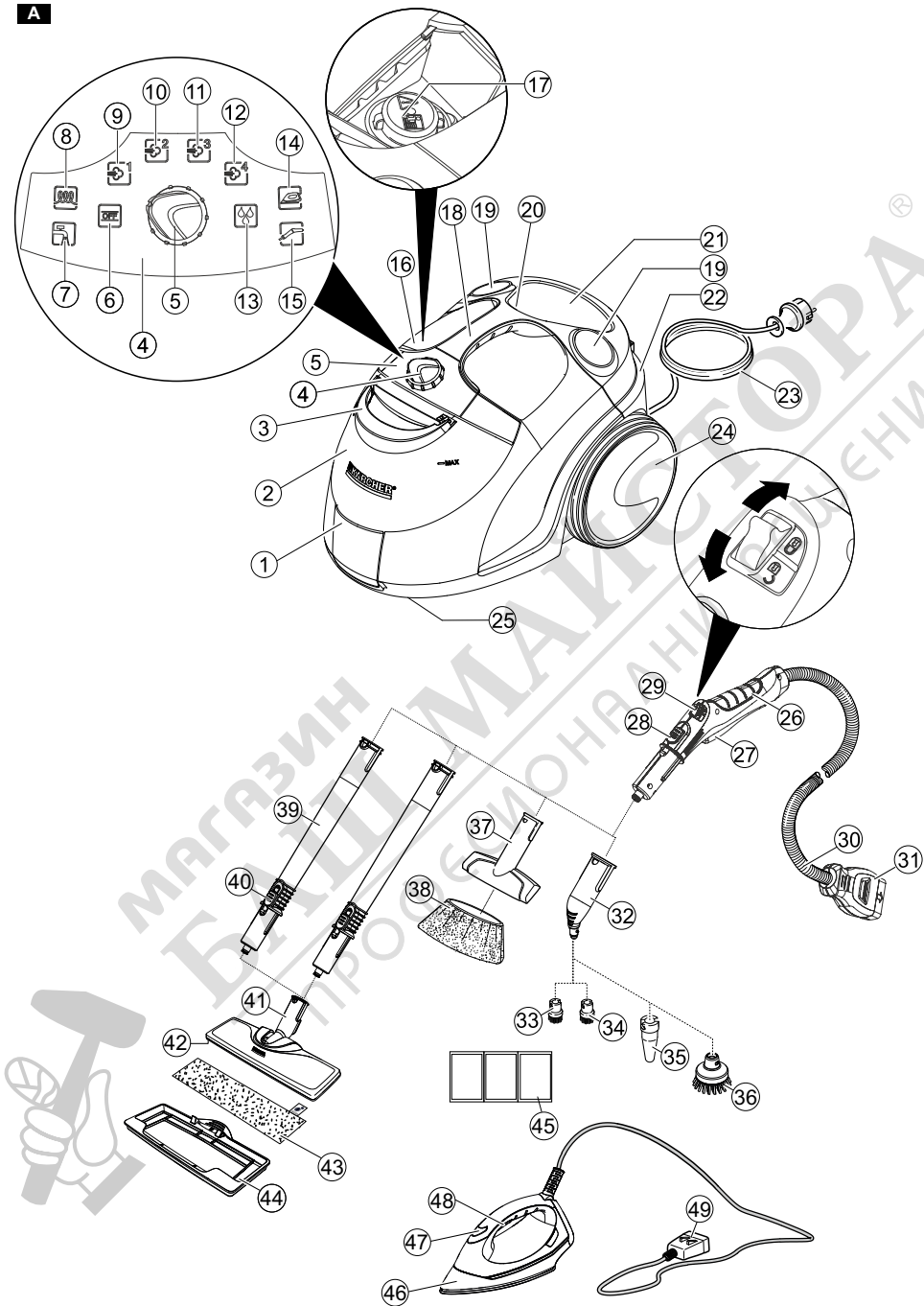
Deutsch	5
English	12
Français	19
Italiano	26
Nederlands	33
Español	40
Português	48
Dansk	55
Norsk	61
Svenska	68
Suomi	74
Ελληνικά	81
Türkçe	89
Русский	95
Magyar	103
Čeština	110
Slovenščina	117
Polski	123
Românește	131
Slovenčina	138
Hrvatski	145
Srpski	152
Български	159
Eesti	166
Latviešu	173
Lietuviškai	180
Українська	186
Қазақша	194
العربية	209

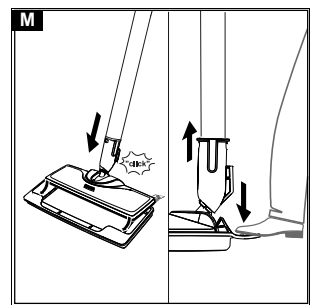
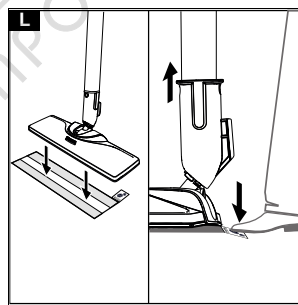
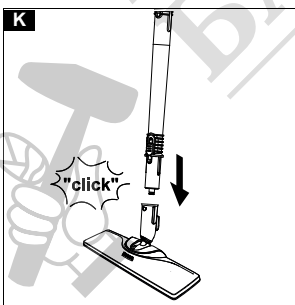
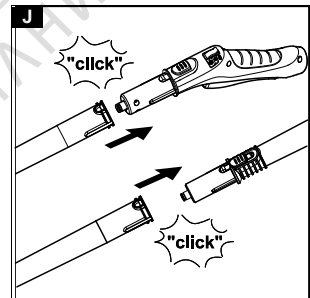
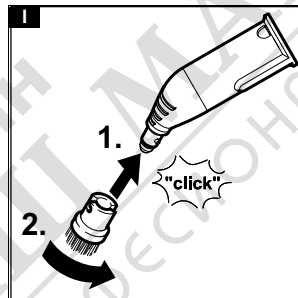
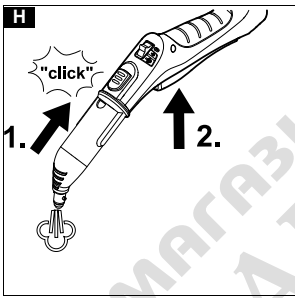
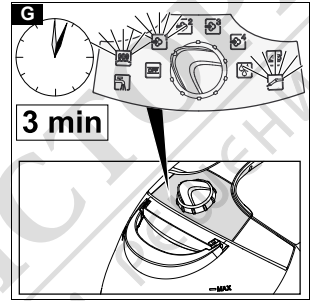
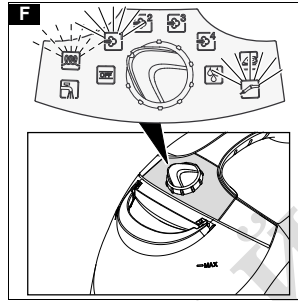
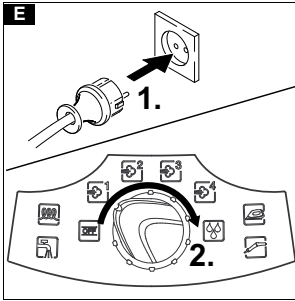
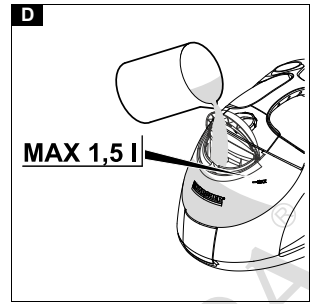
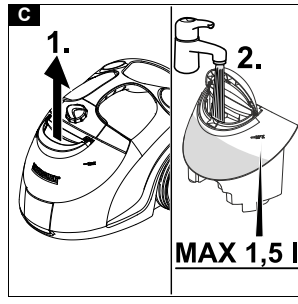
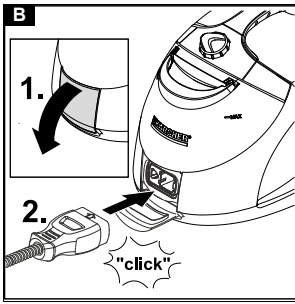


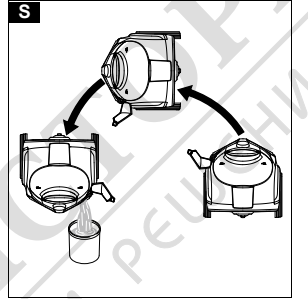
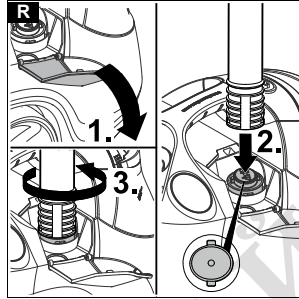
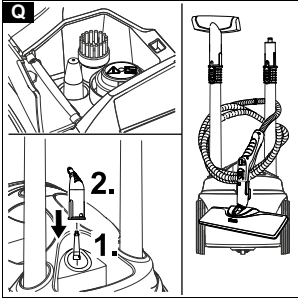
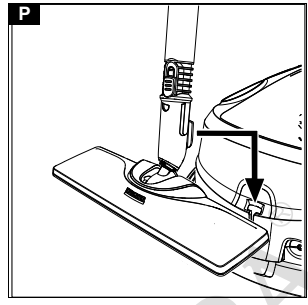
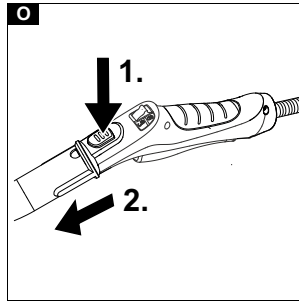
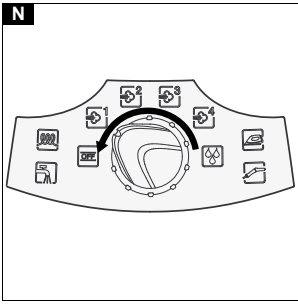
Register
your product

www.karcher.com/welcome

A







Съдържание

Общи указания.....	159
Използване по предназначение.....	159
Защита на околната среда.....	159
Акcesoари и резервни части.....	159
Обхват на доставка.....	159
Гаранция.....	159
Предпазни устройства.....	159
Описание на уреда.....	160
Монтаж.....	160
Експлоатация.....	161
Важни указания за употреба.....	162
Използване на принадлежностите.....	163
Грижа и поддръжка.....	165
Помощ при неизправности.....	166
Технически данни.....	166

Общи указания



Преди първото използване на уреда прочетете това оригинално ръководство за експлоатация и приложените указания за безопасност. Процедейте съответно. Запазете двете книжки за последващо използване или за следващия собственик.

Използване по предназначение

Използвайте уреда само в частно домакинство. Уредът е предназначен за почистване с пара и може да се използва с подходящи принадлежности, както е описано в това упътване за работа. Не са необходими почистващи препарати. Спазвайте указанията за безопасност.

Защита на околната среда



Опаковъчните материали подлежат на рециклиране. Моля, изхвърляйте опаковките по съобразен с околната среда начин.



Електрическите и електронните уреди съдържат ценни материали, подлежащи на рециклиране, а често и съставни части, напр. батерии, акумулаторни батерии или масло, които при неправилно боравене или изхвърляне могат да представляват потенциална опасност за човешкото здраве и за околната среда. За правилното функциониране на уреда все пак тези съставни части са необходими. Обозначените с този символ уреди не трябва да бъдат изхвърляни заедно с битовите отпадъци.

Указания за съставни вещества (REACH)

Актуална информация относно съставни вещества можете да намерите тук: www.kaercher.com/REACH

Акcesoари и резервни части

Използвайте само оригинални акcesoари и оригинални резервни части, по този начин осигурявате безопасната и безпроблемна експлоатация на уреда. Информация относно акcesoари и резервни части ще намерите тук: www.kaercher.com.

Обхват на доставка

Обхватът на доставката на уреда е изобразен върху опаковката. При разопаковане проверете съдържането за цялост. При липсващи акcesoари или при транспортни щети, моля, обърнете се към Вашия дистрибутор.

Гаранция

Във всяка държава са валидни издадените от нашия оторизиран дистрибутор гаранционни условия. Евентуални повреди на Вашия уред ще отстраним в рамките на гаранционния срок безплатно, ако се касае за дефект в материалите или производствен дефект. В случай на предявяване на право на гаранция, се обърнете към Вашия дистрибутор или към най-близкия оторизиран сервиз, като представите касовата бележка. (Адрес, вж. задната страна)

Предпазни устройства

⚠ ПРЕДПАЗЛИВОСТ

Липсващи или променени предпазни устройства

Предпазните устройства служат за Вашата защита.

Никога не променяйте или пренебрегвайте предпазни устройства.

Символи върху уреда

(според типа уред)

	Опасност от изгаряне, повърхността на уреда се нагорещява по време на работата
	Опасност от изгаряне от парата
	Прочетете ръководството за експлоатация

Регулатор на налягането

Регулаторът на налягането поддържа налягането в пароструйния котел максимално постоянно по време на работата. Нагряването се изключва при достигане на максималното работно налягане в пароструйния котел и при спад на налягането в пароструйния котел вследствие на отделянето на пара се включва отново.

Предпазен термостат

Предпазният термостат предотвратява прегряване на уреда. Ако регулаторът на налягането и котелният термостат откажат в случай на грешка и уредът прегрее, тогава предпазният термостат изключва уреда. За връщане в изходно положение на предпазния термостат се обърнете към оторизирания сервиз на KÄRCHER.

Котелен термостат

Котелният термостат изключва нагряването в случай на грешка, напр. когато в пароструйния котел няма вода и температурата в него се покачва. Когато се долее вода, уредът отново е готов за експлоатация.

Ревизионно капаче

Ревизионното капаче затваря пароструйния котел срещу повишаване на налягането. Ревизионното капаче е същевременно и вентил за свръхналягане. Ако регулаторът на налягането е дефектен и налягането на парата в пароструйния котел се покачва, вентилът за свръхналягане се отваря и парата се отвежда навън през ревизионното капаче. Преди дапуснете отново уреда в експлоатация, се обърнете към оторизиран сервиз на KÄRCHER.

Описание на уреда

В това ръководство за експлоатация е описано максималното оборудване. В комплекта на доставката има разлики в зависимост от модела (вижте опаковката).

Вижте изображенията на страницата с графики. Фигура А

- ① Контакт на уреда с капак
- ② Резервоар за вода
- ③ Дръжка за носене на резервоара за вода
- ④ Прекъсвач за избор
- ⑤ Панел за обслужване
- ⑥ Индикация - Позиция OFF
- ⑦ Индикация - Недостиг на вода (червена)
- ⑧ Индикация – Загряване (зелена)
- ⑨ Степен на пара 1
- ⑩ Степен на пара 2
- ⑪ Степен на пара 3
- ⑫ Степен на пара 4
- ⑬ Степен на пара функция VaroHydro
- ⑭ Индикация - Разпознаване на ютия
- ⑮ Индикация - Разпознаване на пароструен пистолет
- ⑯ Капаче за отделението за принадлежности
- ⑰ Ревизионно капаче
- ⑱ Дръжка за носене
- ⑲ Държач за принадлежности
- ⑳ Място за съхранение на принадлежности
- ㉑ Място за съхранение на захранващия кабел
- ㉒ Носач за паркиране за подовата дюза
- ㉓ Мрежов захранващ кабел с щепсел
- ㉔ Ходови колела (2 броя)
- ㉕ Водеща ролка
- ㉖ Пароструен пистолет
- ㉗ Лост за пара
- ㉘ Бутон за деблокиране
- ㉙ Защита за деца
- ㉚ Пароструен маркуч
- ㉛ Пароструен щепсел

- ① Точкова струйна дюза
 - ② Кръгла четка (малка, черна)
 - ③ ** Кръгла четка (малка, жълта)
 - ④ ** Силова дюза
 - ⑤ ** Кръгла четка (голяма)
 - ⑥ Ръчна дюза
 - ⑦ Микрофибърно покритие за ръчната дюза
 - ⑧ Удължителни тръби (2 броя)
 - ⑨ Бутон за деблокиране
 - ⑩ Подова дюза
 - ⑪ Свързване със самозалепваща лента
 - ⑫ Микрофибърна кърпа за под
 - ⑬ ** Приставка за килими
 - ⑭ ** Средство за почистване на котлен камък
 - ⑮ ** Ютия с пара под налягане
 - ⑯ Контролна лампа (оранжева) – Нагряване
 - ⑰ Прекъсвач за пара (долу)
 - ⑱ Пароструен щепсел
- ** опционално

Монтаж

Монтиране на принадлежностите

1. Отворете капача на контакта на уреда.
Фигура В
2. Плъхнете пароструйния щепсел в контакта на уреда, докато се чуе щракване.
Фигура В
3. Поставете отворения край на принадлежността върху пароструйния пистолет и натиснете, докато щракне бутонът за деблокиране на пароструйния пистолет.
Фигура Н
4. Поставете отворения край на принадлежността върху точковата струйна дюза.
Фигура I
5. Свържете удължителните тръби с пароструйния пистолет.
 - a Поставете първата удължителна тръба на пароструйния пистолет и натиснете, докато щракне бутонът за деблокиране на пароструйния пистолет. Съединителната тръба е свързана.
 - b Поставете втората удължителна тръба върху първата удължителна тръба. Съединителните тръби са свързани.
6. Поставете принадлежността и/или подовата дюза на свободния край на удължителната тръба.
Фигура К
Принадлежността е свързана.

Демонтиране на принадлежност

1. Поставете защитата за деца назад. Лостът за пара е блокиран.
2. Натиснете капака на контакта на уреда надолу и извадете пароструйния щепсел от контакта на уреда.
3. Натиснете бутона за деблокиране и извадете частите една от друга.

Фигура О

Експлоатация

Напълване с вода

Резервоарът за вода може да се сваля по всяко време за напълване или да се напълва директно на уреда.

ВНИМАНИЕ

Повреди по уреда

Неподходящата вода може да запуши дюзите, респ. да повреди индикацията за нивото на водата.

Не наливайте само дестилирана вода.

Използвайте максимум 50 % дестилирана вода, смесена с вода от водопровода.

Не наливайте кондензна вода от сушилнята.

Не наливайте събрана дъждовна вода.

Не наливайте почистващи препарати или други добавки (напр. аромати).

Сваляне на резервоара за вода за напълване

1. Резервоарът за вода трябва да се издърпа отвесно нагоре.
Фигура С
2. При отвесно положение на резервоара за вода го напълнете до маркировката "MAX" с вода от водопровода или със смес от вода от водопровода и максимум 50 % дестилирана вода.
3. Поставете резервоара за вода и натиснете надолу, докато се фиксира.

Напълване на резервоара за вода директно на уреда

1. От съд налейте вода от водопровода или смес от вода от водопровода и максимум 50 % дестилирана вода в отвора за пълнене на резервоара за вода до маркировката "MAX".
Фигура D

Включване на уреда

Указание

Ако в пароструйния котел няма вода или водата е съвсем малко, водната помпа се включва и изпомпва вода от резервоара за вода в пароструйния котел. Процесът на пълнене може да продължи няколко минути.

Указание

На всеки 60 секунди уредът затваря за кратко вентила, при това трябва да се чуе тихо изщракване. Затварянето предотвратява засядането на вентила. Изпускането на пара не се нарушава от това.

1. Поставете уреда върху устойчива основа.
2. Включете щепсела в контакта.

Фигура Е

3. От положение OFF завъртете прекъсвача за избор на една от парните степени.

Фигура F

Индикация - Пароструйният пистолет свети зелено.

Индикаторът за степен на пара свети в бяло / или степената VapoHydro свети в червено.

Зелената контролна лампа за нагряване мига.

4. Изчакайте, докато зелената контролна лампа за нагряване започне да свети постоянно.

Фигура G

5. Натиснете лоста за пара.

Фигура H

Излиза пара.

Регулиране количеството на парата

С прекъсвача за избор на количеството на парата се регулира количеството на излизащата пара.

Прекъсвачът за избор предлага 5 степени на пара за различни видове замърсяване.

- Степен на пара 1
 - За леки замърсявания, напр. прах
 - За предмети и повърхности, напр. растения, чувствителни и лакирани повърхности или повърхности с покритие
 - Степен на пара 2
 - За леки до средни замърсявания, напр. следи от пръсти, прах, остатъци от храна, дъждовни капки, пръски от паста за зъби
 - За предмети и повърхности, напр. затворени отоплителни тела, огледала, прозорци, пластмасови/метални повърхности
 - Степен на пара 3
 - За средни до силни замърсявания, напр. лек мазен филм, следи от пръсти, екскременти от мухи, пръски от хранителни продукти или паста за зъби
 - За предмети и повърхности, напр. повърхности в кухнята и банята, прозорци, керамични котлони, стенни плочки, подове, покрити с плочки, PVC, линолеум
 - Степен на пара 4
 - За силни замърсявания, напр. стари отлагания от хранителни продукти, остатъци от почистващи препарати, леки отлагания от варовик, силен мазен филм, засъхнали петна от вода, остатъци от сапун
 - За предмети и повърхности, напр. подове, покрити с плочки, PVC, линолеум, стенни плочки, fugи на плочки, умивалници, душ вани, вани, гарнитури за баня
 - Степен на пара 5 – функция VapoHydro
 - за насечени, усукани зони, които могат да бъдат напръскани с вода, напр. упорити замърсявания, мръсотия, полевеща по fugите и ъглите, остатъци от сапун, леки отлагания от варовик
 - За предмети и повърхности, напр. гарнитури за баня, вътрешни прозрачни рамки (без дървени рамки), полици за баня, котлони, душ кабинни, канали
1. Настройте прекъсвача за избор на необходимото количество пара.
 2. Натиснете лоста за пара.
 3. Преди началото на почистването насочете пароструйния пистолет към кърпа, докато парата започне да излиза равномерно.

Доливане с вода

При недостиг на вода контролната лампа за недостиг на вода мига в червено и се чува звуков сигнал.

Указание

Водната помпа пълни пароструйния котел през определени интервали. Ако напълването е успешно, червената контролна лампа за недостиг на вода изгасва.

Указание

Ако в пароструйния котел няма вода или водата е съвсем малко, водната помпа се включва и изпомпва вода от резервоара за вода в пароструйния котел. Процесът на пълнене може да продължи няколко минути.

ВНИМАНИЕ

Поерди по уреда

Неподходящата вода може да запуши дюзите, респ. да повреди индикацията за нивото на водата.

Не наливайте само дестилирана вода.

Използвайте максимум 50 % дестилирана вода, смесена с вода от водопровода.

Не наливайте кондензна вода от сушилнята.

Не наливайте събрана дъждовна вода.

Не наливайте почистващи препарати или други добавки (напр. аромати).

1. Напълнете резервоара за вода до маркировката "MAX" с вода от водопровода или смес от вода от водопровода и максимум 50 % дестилирана вода. Уредът е в готовност за експлоатация.

Изключване на уреда

1. Завъртете прекръсвача на положение OFF.
Фигура N
Уредът е изключен.
2. Поставете защитата за деца назад. Лостът за пара е блокиран.
3. Натиснете капака на контакта на уреда надолу и извадете пароструйния щепсел от контакта на уреда.
4. Извадете щепсела от контакта.
5. Изпразнете резервоара за вода.

Изплакване на пароструйния котел

Изплаквайте пароструйния котел на уреда най-късно след всяко 8-мо напълване на резервоара.

1. Изключете уреда, вж. глава *Изключване на уреда*.
2. Оставете уреда да се охлади.
3. Изпразнете резервоара за вода.
4. Свалете принадлежностите от държачите за принадлежности.
5. Отворете капачето на отделението за принадлежности.
6. Извадете принадлежността от отделението за принадлежности.
7. Отворете ревизионното капаче. За целта поставете отворения край на удължителната тръба върху ревизионното капаче, фиксирайте го във водача и го завийте.

Фигура R

8. Напълнете пароструйния котел с вода и го наклонете силно. По този начин се разтварят остъзките от варовик, останали по пода на пароструйния котел.
9. Излейте напълно водата от пароструйния котел.

Фигура S

Съхранение на уреда

1. Приберете силовата дюза и кръглата четка в отделението за принадлежности.
2. Поставете ръчната дюза на 1-та удължителна тръба.
3. Поставете удължителните тръби в носачите за принадлежности.
4. Първо поставете удължителната тръба, а след това точковата струйна дюза в мястото за съхранение на принадлежностите.
5. Закачете подовата дюза в носача за паркиране.
Фигура P
6. Навийте пароструйния маркуч около удължителните тръби и поставете пароструйния пистолет в подовата дюза.
Фигура Q
7. Приберете мрежовия захранващ кабел в мястото за съхранение на мрежовия захранващ кабел.
8. Съхранявайте уреда на сухо и защитено от замръзване място.

Важни указания за употреба

Почистване на подови повърхности

Препоръчваме преди използване на уреда подът да се измете или да се почисти с прахосмукачка. Така още преди влажното почистване подът се освобождава от мръсотия и свободни частици.

Освежаване на текстил

Преди третиране с уреда винаги проверявайте устойчивостта на текстилните тъкани на скрито място: Облейте текстилната тъкан с пара, оставете да изсъхне и след това проверете за промени в цвета или формата.

Почистване на повърхности с покритие или лакирани повърхности

ВНИМАНИЕ

Повредени повърхности

Парата може да разтвори восък, мебелиен лак, изкуствени покрития или бои, както и лепило, с което са залепени мебелните кантове. Не насочвайте парата към лепени мебелни кантове, тъй като лепилото, с което са залепени, може да се разтвори.

Не използвайте уреда за почистване на лакирани дървени подове или паркет.

Не използвайте уреда за почистване на лакирани или снабдени с изкуствено покритие повърхности, като напр. кухненски и стайни мебели, врати или паркет.

1. За почистването на тези повърхности облейте за кратко една кърпа с пара и избършете повърхностите с нея.

Почистване на стъкло

ВНИМАНИЕ

Счуване на стъклото и повредени повърхности

Парата може да повреди запечатани места по прозрачната рамка и при ниски външни температури да доведе до напрежения по повърхността на прозрачното стъкло, а с това и до счуване на стъклото.

Не насочвайте парата към запечатани места по прозрачната рамка.

При ниски външни температури загрявайте прозрачното стъкло, като леко обливате с пара цялата повърхност на стъклото.

- Почиствайте повърхността на прозореца с ръчна дюза и покривало. За изтегляне на водата използвайте приставка за прозорци или избършете повърхностите до сухо.

Използване на принадлежностите

Пароструен пистолет

Пароструеният пистолет може да се използва без принадлежност за следните области на употреба:

- За отстраняване на леки гънки от закачени дрехи: Облейте с пара закачената дреха от разстояние 10-20 cm.
- За избърсване на влажен прах: Облейте за кратко една кърпа с пара и избършете мебелите с нея.

Точкова струйна дюза

Точковата струйна дюза е подходяща за почистването на трудно достъпни места, fugи, арматури, канали, умивалници, тоалетни, щори или радиатори. Колкото по-близо е точковата струйна дюза до замърсеното място, толкова по-висок е ефектът от почистването, тъй като температурата и количеството на парата са най-високи на изхода на дюзата. Преди почистване с пара силните варовикови отлагания могат да бъдат третирани с подходящ почистващ препарат. Оставете почистващия препарат да действа около 5 минути и след това изпуснете пара.

1. Поставете точковата струйна дюза на пароструения пистолет.

Фигура Н

Кръгла четка (малка)

Малката кръгла четка е подходяща за почистване на упорити замърсявания. Упоритите замърсявания могат да се отстраняват по-лесно чрез изчеткване.

ВНИМАНИЕ

Повредени повърхности

Четката може да надраска чувствителни повърхности.

Не е подходяща за почистване на чувствителни повърхности.

1. Монтирайте малката кръгла четка на точковата струйна дюза.

Фигура I

Кръгла четка (голяма)

Голямата кръгла четка е подходяща за почистване на големи заоблени повърхности, напр. умивалници, душове, вани, кухненски мивки.

ВНИМАНИЕ

Повредени повърхности

Четката може да надраска чувствителни повърхности.

Не е подходяща за почистване на чувствителни повърхности.

1. Монтирайте голямата кръгла четка на точковата струйна дюза.

Фигура I

Силова дюза

Силовата дюза е подходяща за почистване на упорити замърсявания, продухване на ъгли, fugи и т.н.

1. Монтирайте силовата дюза аналогично на кръглата четка върху точковата струйна дюза.

Фигура I

Ръчна дюза

Ръчната дюза е подходяща за почистване на малки миещи се повърхности, душ кабинни и огледала.

1. Поставете ръчната дюза аналогично на точковата струйна дюза на пароструения пистолет.

Фигура Н

2. Изтеглете покривалото върху ръчната дюза.

Подова дюза

Подовата дюза е подходяща за почистване на миещи се стени и подови настилки, напр. каменни подове, плочки и подове от PVC.

ВНИМАНИЕ

Повреди вследствие на въздействието на парата

Силна топлина и овлажняване могат да доведат до повреди.

Преди употребата проверявайте устойчивостта на силна топлина и въздействието на парата на незабележимо място с малко количество пара.

Указание

Остатъци от почистващи препарати или поддържащи емулсии, налични върху повърхността, която ще се почиства, при почистване с пара могат да доведат до петна, които изчезват при многократно приложение. Препоръчваме преди използване на уреда подът да се измете или да се почисти с прахосмукачка. Така още преди влажното почистване подът се освобождава от мръсотия и свободни частици. Силно замърсените повърхности обработвайте бавно, за да въздейства парата по-дълго време.

1. Свържете удължителните тръби с пароструения пистолет.

Фигура J

2. Поставете подовата дюза на удължителната тръба.

Фигура K

3. Закрепете кърпата за под към подовата дюза.
 - a Поставете кърпата за под със залепващите ленти нагоре върху пода.
 - b С лек натиск поставете подовата дюза върху кърпата за под.

Фигура L

Благодарение на закрепването с лепенки кърпата за под прилепва автоматично към подовата дюза.

Сваляне на кърпата за под

1. Поставете единия крак върху планката за обслужване с крак на кърпата за под и повдигнете подовата дюза нагоре.

Фигура L

Указание

В началото действието на лепенката на кърпата за под е все още много силно и вероятно тя ще се отделя трудно от подовата дюза. След неколкото употреба и след изпиране на кърпата за под последната може да се отделя лесно от подовата дюза и е постигнала оптималната адхезия.

Паркиране на подова дюза

1. При прекъсване на работа закачете подовата дюза в носача за паркиране.

Фигура P

Приставка за килими

С приставката за килими могат да се освежават килими.

ВНИМАНИЕ

Повереди по приставката за килими и килима
Замърсявания по приставката за килими, както и силна топлина и овлажняване могат да доведат до повреди на килима.

Затова преди употребата проверявайте устойчивостта на силна топлина и въздействието на парата върху килима на незабележимо място с малко количество пара. Вземайте под внимание указанията за почистване на производителя на килима.

Уверете се, че преди почистването на приставката за килими килимът е почистен с прахосмучкачка и петната са отстранени.

Преди употреба и след работни паузи отстранявайте евентуално събрала се вода (конденз) в уреда чрез изпускане на пара в канал (без кърпа за под/с принадлежност). Използвайте приставката за килими само с кърпа за под на подовата дюза.

При употребата на приставката за килими почиствайте с пара на слаба парна степен. Не насочавайте постоянно парата към едно място (не повече от 5 секунди), за да избегнете силно овлажняване и риска от повреди вследствие на температурно въздействие.

Не използвайте приставката за килими върху килими с високи влакна.

Закрепване на приставката за килими към подовата дюза

1. Закрепване на кърпата за под към подовата дюза, вж. глава Подова дюза.
Фигура L
2. С лек натиск плъзнете подовата дюза навътре в приставката за килими и оставете да се фиксира.
Фигура M
3. Започнете почистването на килима.

Сваляне на приставката за килими от подовата дюза

⚠ ПРЕДПАЗЛИВОСТ

Изгаряния на кожата

При работа с пара приставката за килими може да се нагрее силно.

Не работете с и не сваляйте приставката за килими боси или с открити сандали.

Работете с и сваляйте приставката за килими само с подходящи обувки.

1. С върха на обувката натиснете надолу планката на приставката за килими.
2. Повдигнете нагоре подовата дюза.
Фигура M

Ютия с пара под налягане

Указание

Препоръчваме да се използва масата за гладене KÄRCHER с активно изсмукване на пара. Тази маса за гладене е оптимално съгласувана със закуления уред. Тя улеснява и ускорява процеса на гладене. Във всеки случай използваната маса за гладене трябва да има паропропусклива, решетъчна основа за гладене.

Указание

Трябва да се има предвид, че при маса за гладене без изсмукване на парата е възможно просмукване с влага на калъфа на масата за гладене, когато се събира конденз.

Пускане в експлоатация на ютията с пара под налягане

ВНИМАНИЕ

Материални щети поради конденз/влага

Възможно е при гладенето върху пода да капе кондензна вода, която да повреди чувствителна подова настилка.

По възможност извършвайте работи по гладене върху подова настилка, която е нечувствителна към кондензна вода (напр. от плочки/камък). При чувствителна подова настилка се уверете, че зоната, върху която може да капе кондензна вода, е достатъчно защитена (напр. посредством водонепропусклива постелка).

Указание

Основата на ютията трябва да е гореща, за да не кондензира парата по нея и да навлажни дрехите за гладене.

Указание

При поставена ютия с пара под налягане не настройвайте степенята на парата на функция VaroHydro, тъй като в противен случай дрехите за гладене ще се намокрят.

Препоръчителни парни степени

Степен	Платове на дрехи
1	Малко омачкани дрехи
2 - 4	Памучни платове
3 - 4	Джинси

1. Уверете се, че в пароструйния котел на пароструйния уред има вода от водопровода или смес от вода от водопровода и макс. 50 % дестилирана вода.
2. Плъхнете пароструйния щепсел на ютията в контакта на уреда, докато щракне доловимо.
3. Пуснете пароструйния уред в експлоатация, вж. глава Включване на уреда.
4. Изчакайте, докато пароструйният уред е готов за експлоатация.
5. Ютията е готова за употреба, щом контролната лампа (оранжева) изгасне.
6. По време на използването контролната лампа светва, когато ютията се нагрява допълнително. При допълнителното нагряване използването не трябва да се прекъсва.

Парно гладене

ВНИМАНИЕ

Повреди по дрехи

Неспазването на указанията за гладене, посочени на дрехата, може да доведе до повреди.

Спазвайте указанията за гладене, посочени на дрехата.

Указание

С постоянната, оптимална настройка на температурата могат да се гледят всички устойчиви на гладене тъкани, без температурата да се настройва допълнително. Гладете чувствителни материали и щампи от обратната страна с помощта на пара, без директен контакт с ютията. Чрез третиране с пара от разстояние 2 - 3 см от материята влакната се изравняват щадящо.

Указание

Ютията е оборудвана с изключваща автоматика, която изключва уреда при липса на движение в продължение на повече от 5 минути. Тази изключваща автоматика повишава безопасността и пести енергия, тъй като ютията не се нагрява непрекъснато. Ютията се включва отново, когато бъде задвижена, и започва с нагряването.

Указание

За третирането с пара на завеси, дрехи и т. н. в изправено състояние ютията може да се държи отвесно.

1. Щом контролната лампа (оранжева) - Нагряване на ютията - изгасне, гладенето може да започне.
2. Натиснете прекъсвача за пара на дръжката надолу. Парата излиза, докато прекъсвачът е натиснат.
3. Преди началото на гладенето и след паузи по време на гладенето насочете изпусканата пара към кърпа, докато парата започне да излиза равномерно.

Сухо гладене

ВНИМАНИЕ

Повреди по уреда

Недостигът на вода в пароструйния котел води до повреди на уреда

Уверете се, че в пароструйния котел има вода.

ВНИМАНИЕ

Повреди по дрехи

Неспазването на указанията за гладене, посочени на дрехата, може да доведе до повреди.

Спазвайте указанията за гладене, посочени на дрехата.

Указание

С постоянната, оптимална настройка на температурата могат да се гледят всички устойчиви на гладене тъкани, без температурата да се настройва допълнително. Чувствителни материали и щампи не трябва да се гледят на сухо.

- Изчакайте, докато контролната лампа (оранжева) - Нагряване на ютията - изгасне. Ютията е в готовност за гладене.

Грижа и поддръжка

Почистване на варовика в пароструйния котел

Указание

Тъй като в уреда се отлага варовик, препоръчваме уредът да се почиства от варовик съобразно с посочения в таблицата брой на пълнения на резервоара за вода (ГРП=пълнения на резервоара).

Ниво на твърдост	°dH	mmol/l	ПР
I мека	0-7	0-1,3	100
II средна	7-14	1,3-2,5	90
III твърда	14-21	2,5-3,8	75
IV много твърда	>21	>3,8	50

Указание

Служба Водоснабдяване или общината дават информация относно твърдостта на водата от водопроводната мрежа.

ВНИМАНИЕ

Повредени повърхности

Разтворът за почистване на варовика може да разяде чувствителните повърхности. Напълвайте и изпразвайте уреда внимателно.

1. Изключете уреда, вж. глава Включване на уреда.
2. Оставете уреда да се охлади.
3. Изпразнете резервоара за вода.
4. Свалете принадлежността от държача за принадлежности.
5. Отворете капачето на отделението за принадлежности.
6. Извадете принадлежността от отделението за принадлежности.
7. Отворете ревизионното капаче. За целта поставете отворения край на удължителна тръба върху ревизионното капаче, фиксирайте го във водача и го завийте.
Фигура R
8. Излейте напълно водата от пароструйния котел.
Фигура S

ВНИМАНИЕ

Повреди на уреда от средство за почистване на варовика

Неподходящо средство за почистване на варовика, както и неправилното дозиране на средство за почистване на варовика може да повреди уреда.

Използвайте само средството за почистване на варовик на KÄRCHER.

Използвайте 1 доза от средството за почистване на варовика за 0,5 l вода.

9. Прилагайте разтвора за почистване на варовика съгласно указанията, дадени върху средството на почистване на варовика.
10. Сипете в пароструйния котел разтвор за почистване на варовика. Не затваряйте пароструйния котел.
11. Оставете разтвора за почистване на варовика да действа около 8 часа.
12. Излейте напълно разтвора за почистване на варовика от пароструйния котел.
13. При необходимост повторете процеса на почистване на варовика.
14. Изплакнете пароструйния котел 2-3 пъти със студена вода, за да отстраните всички остатъци от разтвора за почистване на варовика.
15. Излейте напълно водата от пароструйния котел.
Фигура S
16. Подсушете мястото за съхранение на захранващия кабел.
17. Завинтете ревизионното капаче към удължителна тръба.

Грижи за принадлежностите

(принадлежностите - в зависимост от комплекта на доставката)

Указание

Микрофибърните кърпи не са подходящи за сушене в сушилня.

Указание

За изпирането на кърпите съблюдавайте указанията върху етикета за пране. Не използвайте омекотител, за да може кърпите да поемат добре мръсотията.

1. Перете кърпите за под и покривалата в пералня при максимална температура 60 °C.

Помощ при неизправности

Много често причините за повреда са елементарни и с помощта на следните указания може сами да ги отстраните. Ако не сте сигурни или повредите не са описани тук, обърнете се към оторизирания сервис.

⚠ ПРЕДУПРЕЖДЕНИЕ

Опасност от токове удар и изгаряне

Докаато уреда е свързан с електрическата мрежа или още не се е охладил, отстраняването на неизправности е опасно.

Издърпайте щепсела.

Оставете уреда да се охлади.

Контролната лампа за недостиг на вода мига в червено и се чува звук на сигнал

Липса на вода в резервоара за вода.

- Напълнете резервоара за вода до маркировката "MAX".

Контролната лампа за недостиг на вода свети в червено

Липса на вода в пароструйния котел. Защитата от прегряване на помпата се е задействала.

1. Изключете уреда, вж. глава *Изключване на уреда*.
2. Пълнене на резервоара за вода.
3. Включете уреда, вж. глава *Включване на уреда*. Резервоарът за вода не е поставен правилно или съдържа варовик.
1. Свалете резервоара за вода.
2. Изплакнете резервоара за вода.
3. Поставете резервоара за вода и натиснете надолу, докато се фиксира.

Лостът за парата не може да се включи

Лостът за парата е фиксиран със защитата за деца.

- Настройте защитата за деца (прекъсвач за избор на количеството пара) напред.

Лостът за пара е деблокиран.

Удължаване на времето за загряване

Пароструйният котел съдържа варовик.

- Почистване на варовика в пароструйния котел.

Високо изпускане на вода

Пароструйният котел съдържа варовик.

- Почистване на варовика в пароструйния котел.

Ютията с пара под налягане "плюс" вода

- Изплакнете или почистете от варовик пароструйния котел на пароструйния уред, вж. глава *Почистване на варовика в пароструйния котел*

След паузи по време на гладенето от ютията с пара под налягане излизат капки вода

При по-продължителни паузи в гладенето парата може да кондензира в паропровода.

- След паузи по време на гладенето насочете изпусканата пара към кърпа, докато парата започне да излиза равномерно.

Технически данни

Електрическо свързване

Напрежение	V	220-240
Фаза	~	1
Честота	Hz	50
Тип защита		IPX4
Клас защита	I	

Данни за мощността

Нагревателна мощност	W	2250
Нагревателна мощност ютия	W	700
Максимално работно налягане	MPa	0,42
Време за подгряване	Минуты	3

Продължително пускане на пара	g/min	60
Максимално изпускане на пара	g/min	150
Количество на парата Vapohydro	g/min	250

Количество на пълнене

Резервоар за вода	l	1,5
Пароструен котел	l	0,5

Размери и тегла

Тегло (без принадлежности)	kg	6,0
Дължина	mm	439
Широчина	mm	301
Височина	mm	304

Запазваме си правото на технически промени.

Sisukord

Üldised juhised	166
Sihtotstarbeline kasutamine	167
Keskonnakaitse	167
Lisavarustus ja varuosad	167
Tarnekomplekt	167
Garantii	167
Ohutusseadised	167
Seadme kirjeldus	167
Montaaž	168
Käitus	168
Olulised rakendusjuhised	169
Tarvikute kasutamine	170
Hooldus ja jooksevremont	172
Abi rikete korral	172
Tehnilised andmed	173

Üldised juhised



Enne seadme esmast kasutamist lugege see originaalkasutusjuhend ja kaasasolevad ohutusjuhised läbi. Toimige

neile vastavalt.

Hoidke mõlemad brošüürid hilisemaks kasutamiseks või järgmise omaniku tarbeks alles.