

SC 4 EasyFix



Deutsch	5
English	10
Français	16
Italiano	21
Español	27
Português	33
Nederlands	39
Türkçe	44
Svenska	50
Suomi	55
Norsk	60
Dansk	65
Eesti	70
Latviešu	76
Lietuviškai	81
Polski	86
Magyar	92
Čeština	97
Slovenčina	103
Slovenščina	108
Românește	113
Hrvatski	119
Srpski	124
Ελληνικά	130
Русский	136
Українська	142
Қазақша	148
Български	155
العربية	166

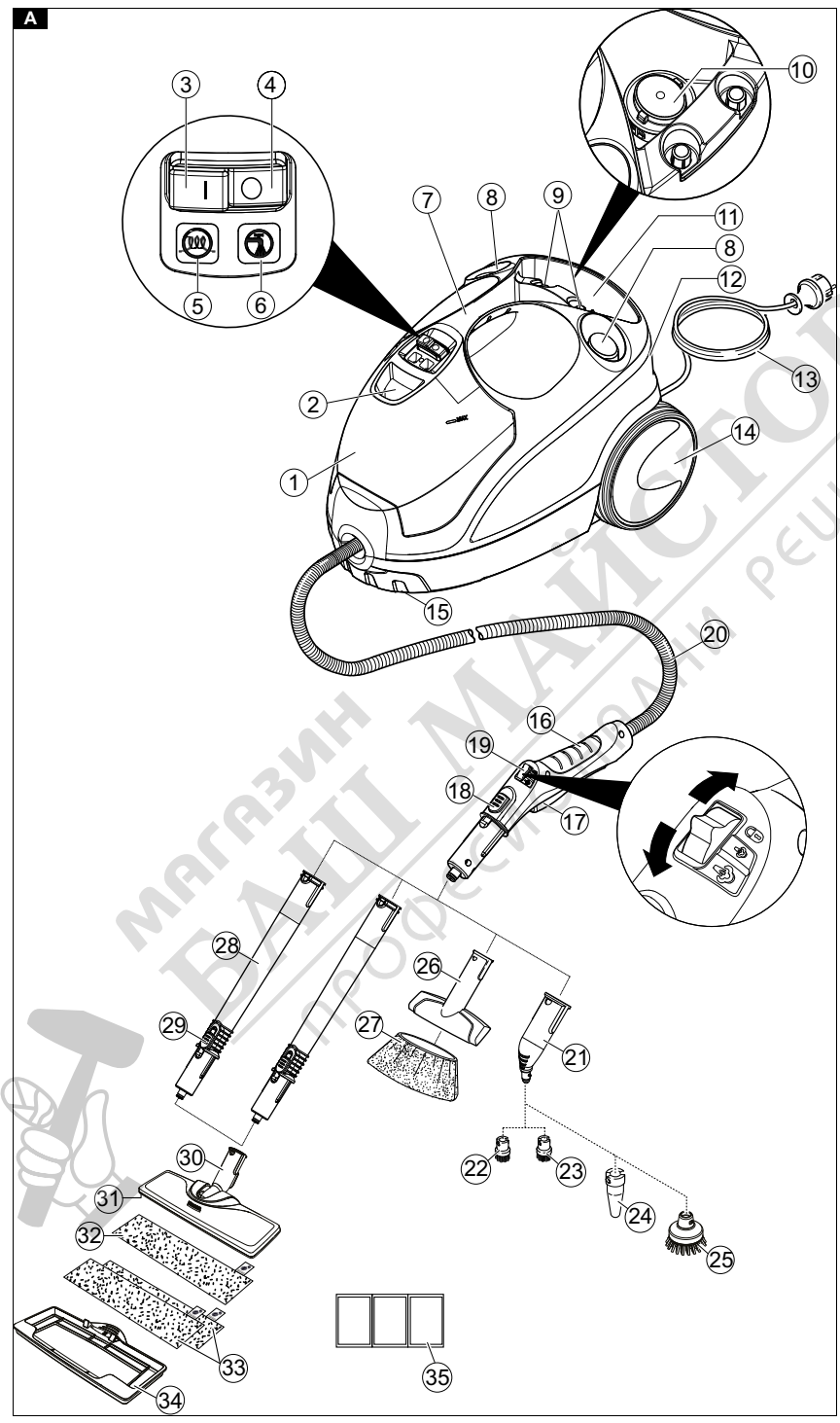


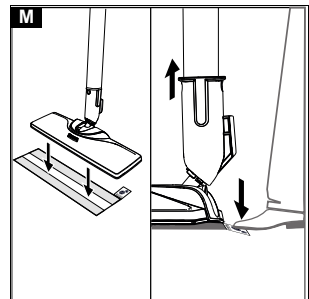
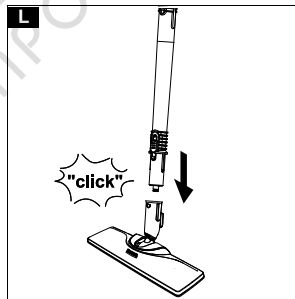
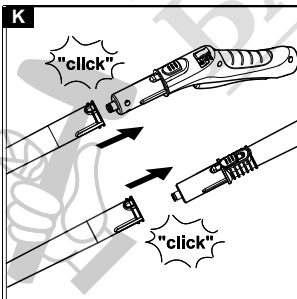
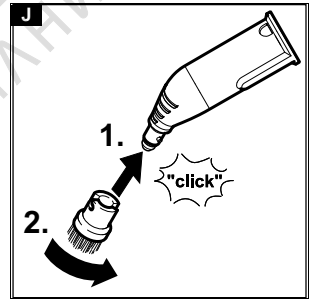
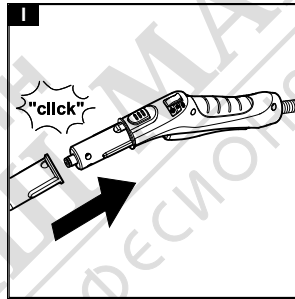
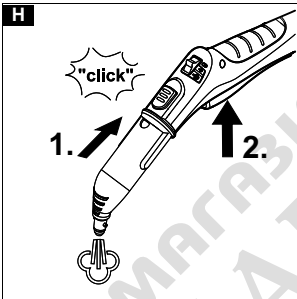
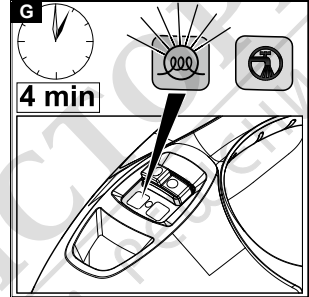
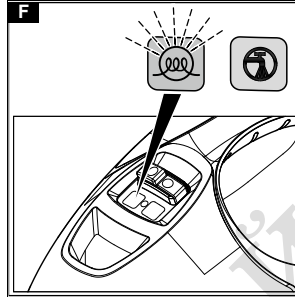
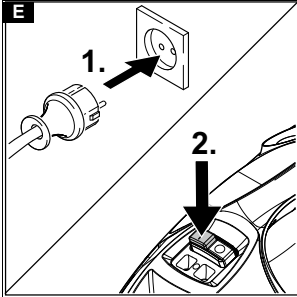
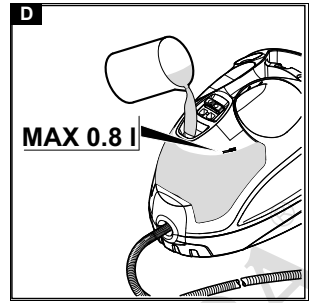
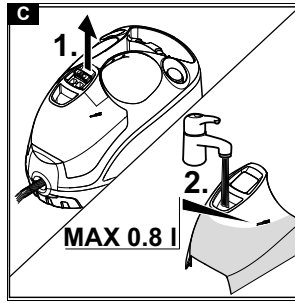
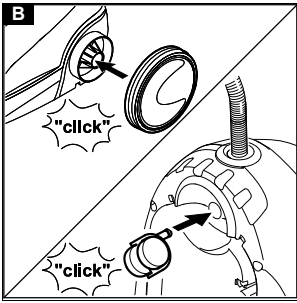
Register
your product

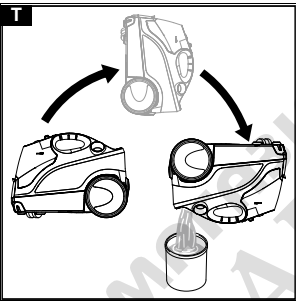
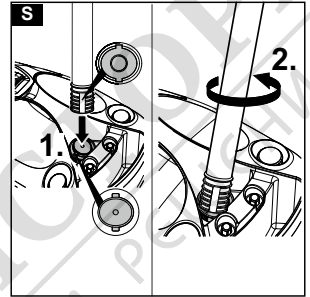
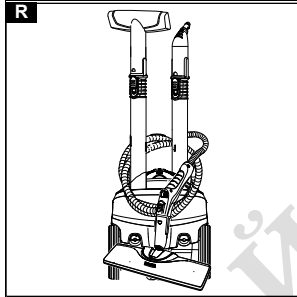
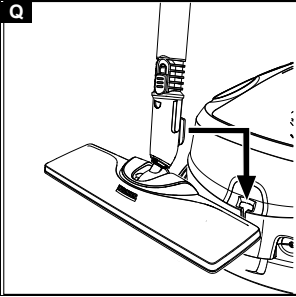
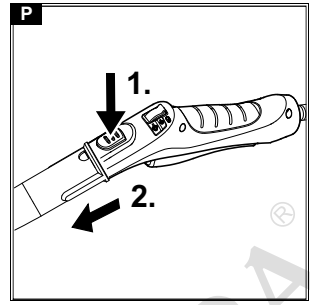
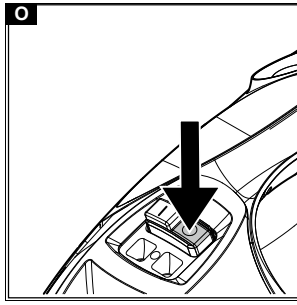
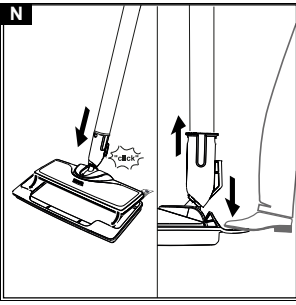
www.kärcher.com/welcome



A







Общи указания



Преди първото използване на уреда прочетете това оригинално ръководство за експлоатация и приложените указания за безопасност. Прочетедирайте съответно. Запазете двете книжки за последващо използване или за следващия собственик.

Употреба по предназначение

Използвайте уреда само в частно домакинство. Уредът е предназначен за почистване с пара и може да се използва с подходящи принадлежности, както е описано в това упътване за работа. Не са необходими почистващи препарати. Спазвайте указанията за безопасност.

Защита на околната среда



Опаковъчните материали подлежат на рециклиране. Моля, изхвърляйте опаковките по съобразен с околната среда начин.



Електрическите и електронните уреди съдържат ценни материали, подлежащи на рециклиране, а често и съставни части, напр. батерии, акумулаторни батерии или масло, които при неправилно боравене или изхвърляне могат да представляват потенциална опасност за човешкото здраве и за околната среда. За правилното функциониране на уреда все пак тези съставни части са необходими. Обозначените с този символ уреди не трябва да бъдат изхвърляни заедно с битовите отпадъци.

Указания за съставни вещества (REACH)

Актуална информация за съставките ще намерите на интернет страница: www.kaercher.de/REACH

Акcesoари и резервни части

Използвайте само оригинални акcesoари и оригинални резервни части, по този начин осигурявате безопасната и безпроблемна експлоатация на уреда. Информация относно акcesoари и резервни части ще намерите тук: www.kaercher.com.

Обхват на доставка

Обхватът на доставката на уреда е изобразен върху опаковката. При разопаковане проверете съдържането за цялост. При липсващи акcesoари или при транспортни щети, моля, обърнете се към Вашия дистрибутор.

Гаранция

Във всяка държава са валидни издадените от нашия оторизиран дистрибутор гаранционни условия. Евентуални повреди на Вашия уред ще отстраним в рамките на гаранционния срок безплатно, ако се касае за дефект в материалите или производствен дефект. В случай на предявяване на право на гаранция, се обърнете към Вашия дистрибутор или към най-близкия оторизиран сервиз, като представите касовата бележка. (Адрес, вж. задната страна)

Предпазни устройства

⚠ ПРЕДПАЗЛИВОСТ

Липсващи или променени предпазни устройства

Предпазните устройства служат за Вашата защита.

Никога не променяйте или пренебрегвайте предпазни устройства.

Символи върху уреда

(според типа уред)

	Опасност от изгаряне, повърхността на уреда се нагорещява по време на работата
	Опасност от изгаряне от парата
	Прочетете ръководството за експлоатация
USE WATER ONLY	Пълнете резервоара за вода само с вода без добавки

Регулатор на налягането

Регулаторът на налягането поддържа налягането в пароструйния котел максимално постоянно по време на работата. Нагриването се изключва при достигане на максималното работно налягане в пароструйния котел и при спад на налягането в пароструйния котел вследствие на отделянето на пара се включва отново.

Предпазен термостат

Предпазният термостат предотвратява прегряване на уреда. Ако регулаторът на налягането и котелният термостат откажат в случай на грешка и уредът прегрее, тогава предпазният термостат изключва уреда. За връщане в изходно положение на предпазния термостат се обърнете към оторизирания сервиз на KÄRCHER.

Котелен термостат

Котелният термостат изключва нагриването в случай на грешка, напр. когато в пароструйния котел няма вода и температурата в него се покачва. Когато се долее вода, уредът отново е готов за експлоатация.

Ревизионно капаче

Ревизионното капаче затваря пароструйния котел срещу повишаване на налягането. Ревизионното капаче е същевременно и вентил за свърхналягане. Ако регулаторът на налягането е дефектен и налягането на парата в пароструйния котел се покачва, вентилът за свърхналягане се отваря и парата се отвежда навън през ревизионното капаче. Преди да пуснете отново уреда в експлоатация, се обърнете към оторизиран сервиз на KÄRCHER.

Описание на уреда

В това ръководство за експлоатация е описано максималното оборудване. В комплекта на доставката има разлики в зависимост от модела (вижте опаковката).

Вижте изображенията на страницата с графики Фигура А

- ① Резервоар за вода
- ② Отвор за пълнене, резервоар за вода
- ③ Прекъсвач — Вкл.
- ④ Прекъсвач — Изкл.
- ⑤ Контролна лампа (зелена) - Нагриване
- ⑥ Контролна лампа (червена) - Недостиг на вода
- ⑦ Дръжка за носене
- ⑧ Държач за принадлежности
- ⑨ Държач за принадлежности
- ⑩ Ревизионно капаче
- ⑪ Място за съхранение на захранващия кабел
- ⑫ Носач за паркиране за подовата дюза
- ⑬ Мрежов захранващ кабел с щепсел
- ⑭ Ходови колела (2 броя)
- ⑮ Водеща ролка
- ⑯ Пароструен пистолет
- ⑰ Лост за пара
- ⑱ Бутон за деблокиране
- ⑲ Прекъсвач за избор на количеството пара (със защита за деца)
- ⑳ Пароструен маркув
- ㉑ Точкова струйна дюза
- ㉒ Кръгла четка (малка, черна)
- ㉓ ** Кръгла четка (малка, жълта)
- ㉔ ** Силова дюза
- ㉕ ** Кръгла четка (голяма)
- ㉖ Ръчна дюза
- ㉗ Микрофибърно покритие за ръчната дюза
- ㉘ Удължителни тръби (2 броя)
- ㉙ Бутон за деблокиране
- ㉚ Подова дюза
- ㉛ Съвързване със самозалепваща лента
- ㉜ Микрофибърна кърпа за под (1 брой)
- ㉝ ** Микрофибърна кърпа за под (2 броя)
- ㉞ ** Приставка за килими
- ㉟ Средство за почистване на котлен камък

** опционално

Монтаж

Монтиране на принадлежностите

1. Поставете водещата ролка и ходовите колела и ги фиксирайте.
Фигура В
2. Поставете отворения край на принадлежността върху пароструйния пистолет и натиснете,

докато щракне бутонът за деблокиране на пароструйния пистолет.

Фигура I

3. Поставете отворения край на принадлежността върху точковата струйна дюза.
Фигура J
4. Свържете удължителните тръби с пароструйния пистолет.
 - a Поставете първата удължителна тръба на пароструйния пистолет и натиснете, докато щракне бутонът за деблокиране на пароструйния пистолет.
Съединителната тръба е свързана.
 - b Поставете втората удължителна тръба върху първата удължителна тръба.
Съединителните тръби са свързани.

Фигура K

5. Поставете принадлежността и/или подовата дюза на свободния край на удължителната тръба.

Фигура L

Принадлежността е свързана.

Демонтиране на принадлежност

1. Настройте прекъсвача за избор на количеството пара назад.
Лостът за пара е блокиран.
2. Натиснете бутона за деблокиране и извадете частите една от друга.

Фигура P

Експлоатация

Напълване с вода

Резервоарът за вода може да се свали по всяко време за напълване или да се напълва директно на уреда.

ВНИМАНИЕ

Повреди по уреда

Неподходящата вода може да запуши дюзите, респ. да повреди индикацията за нивото на водата.

Не наливайте само дестилирана вода.

Използвайте максимум 50 % дестилирана вода, смесена с вода от водопровода.

Не наливайте кондензна вода от сушилнята.

Не наливайте събрана дъждовна вода.

Не наливайте почистващи препарати или други добавки (напр. аромати).

Сваляне на резервоара за вода за напълване

1. Резервоарът за вода тръба да се издърпа отвесно нагоре.
Фигура C
2. При отвесно положение на резервоара за вода го напълнете до маркировката "MAX" с вода от водопровода или със смес от вода от водопровода и максимум 50 % дестилирана вода.
3. Поставете резервоара за вода и натиснете надолу, докато се фиксира.

Напълване на резервоара за вода директно на уреда

1. От съд налейте вода от водопровода или смес от вода от водопровода и максимум 50 % дестилирана вода в отвора за пълнене на резервоара за вода до маркировката "MAX".
Фигура D

Включване на уреда

Указание

Ако в пароструйния котел няма вода или водата е съвсем малко, водната помпа се включва и изпомпва вода от резервоара за вода в пароструйния котел. Процесът на пълнене може да продължи няколко минути.

Указание

На всеки 60 секунди уредът затваря за кратко вентила, при това трябва да се чуе тихо изшракване. Затварянето предотвратява засядането на вентила. Изпускането на пара не се нарушава от това.

1. Поставете уреда върху устойчива основа.
2. Включете щепсела в контакта.

Фигура Е

3. Натиснете прекъсвача Вкл. Зелената контролна лампа за нагряване мига.

Фигура F

4. Изчакайте, докато зелената контролна лампа за нагряване започне да свети постоянно.

Фигура G

5. Натиснете лоста за пара.




Фигура H

Излиза пара.

Регулиране количеството на парата

С прекъсвача за избор на количеството на парата се регулира количеството на излизащата пара.

Прекъсвачът за избор има три положения:

	Максимално количество на парата
	Намалено количество на парата
	Без пара - защита за деца Указание В това положение лостът за парата не може да бъде задействан.

1. Настройте прекъсвача за избор на необходимото количество пара.
2. Натиснете лоста за пара.
3. Преди началото на почистването насочете пароструйния пистолет към кърпа, докато парата започне да излиза равномерно.

Доливане с вода

При недостиг на вода контролната лампа за недостиг на вода мига в червено и се чува звуков сигнал.

Указание

Водната помпа пълни пароструйния котел през определени интервали. Ако напълването е успешно, червената контролна лампа за недостиг на вода изгасва.

Указание

Ако в пароструйния котел няма вода или водата е съвсем малко, водната помпа се включва и изпомпва вода от резервоара за вода в пароструйния котел. Процесът на пълнене може да продължи няколко минути.

ВНИМАНИЕ

Повреди по уреда

Неподходящата вода може да запуши дюзите, респ. да повреди индикацията за нивото на водата.

Не наливайте само дестилирана вода.

Използвайте максимум 50 % дестилирана вода, смесена с вода от водопровода.

Не наливайте кондензна вода от сушилнята.

Не наливайте събрана дъждовна вода.

Не наливайте почистващи препарати или други добавки (напр. аромати).

1. Напълнете резервоара за вода до маркировката "MAX" с вода от водопровода или смес от вода от водопровода и максимум 50 % дестилирана вода.
Уредът е в готовност за експлоатация.

Изключване на уреда

1. Натиснете прекъсвача Изкл.
Фигура O
Уредът е изключен.
2. Настройте защитата за деца (прекъсвач за избор на количеството пара) назад.
Лостът за пара е блокиран.
3. Извадете щепсела от контакта.
4. Изпразнете резервоара за вода.

Изплакване на пароструйния котел

Изплаквайте пароструйния котел на уреда най-късно след всяко 10-то напълване на резервоара.

1. Изключете уреда, вж. глава *Изключване на уреда*.
2. Оставете уреда да се охлади.
3. Изпразнете резервоара за вода.
4. Свалете принадлежностите от държачите за принадлежности.
5. Отворете ревизионното капаче. За целта поставете отворения край на удължителната тръба върху ревизионното капаче, фиксирайте го във водача и го завийте.
Фигура S
6. Напълнете пароструйния котел с вода и го наклонете силно. По този начин се разтварят остатъците от варовик, останали по пода на пароструйния котел.
7. Излейте напълно водата от пароструйния котел.
Фигура T

Съхранение на уреда

1. Поставете удължителните тръби в големите носачи за принадлежности.
2. Поставете ръчната дюза и точковата струйна дюза върху всяка една удължителна тръба.
3. Закрепете голямата кръгла четка към точковата струйна дюза.
4. Поставете малката кръгла четка и дюзите в средния носач за принадлежности.
5. Закачете подовата дюза в носача за паркиране.
Фигура Q
6. Навийте пароструйния маркуч около удължителните тръби и поставете пароструйния пистолет в подовата дюза.
Фигура R
7. Навийте мрежовия захранващ кабел около удължителните тръби.
8. Поставете мрежовия захранващ кабел в отделението за принадлежности.

9. Съхранявайте уреда на сухо и защитено от замръзване място.

Важни указания за употреба

Почистване на подови повърхности

Препоръчваме преди използване на уреда подът да се измете или да се почисти с прахосмучкачка. Така още преди влажното почистване подът се освобождава от мръсотията и свободни частици.

Освежаване на текстил

Преди третиране с уреда винаги проверявайте устойчивостта на текстилните тъкани на скрито място: Облейте текстилната тъкан с пара, оставете да изсъхне и след това проверете за промени в цвета или формата.

Почистване на повърхности с покритие или лакирани повърхности

ВНИМАНИЕ

Повредени повърхности

Парата може да разтвори восък, мебелен лак, изкуствени покрития или бои, както и лепилото, с което са залепени мебелните кантове.

Не насочвайте парата към лепени мебелни кантове, тъй като лепилото, с което са залепени, може да се разтвори.

Не използвайте уреда за почистване на лакирани дървени подове или паркет.

Не използвайте уреда за почистване на лакирани или снабдени с изкуствено покритие повърхности, като напр. кухненски и стайни мебели, врати или паркет.

1. За почистването на тези повърхности облейте за кратко една кърпа с пара и избършете повърхностите с нея.

Почистване на стъкло

ВНИМАНИЕ

Счупване на стъклото и повредени повърхности

Парата може да повреди запечатани места по прозрачната рамка и при ниски външни температури да доведе до напрежения по повърхността на прозрачното стъкло, а с това и до счупване на стъклото.

Не насочвайте парата към запечатани места по прозрачната рамка.

При ниски външни температури загревайте прозрачното стъкло, като леко обливате с пара цялата повърхност на стъклото.

- Почиствайте повърхността на прозореца с ръчна дюза и покривало. За изтегляне на водата използвайте приставка за прозорци или избършете повърхностите до сухо.

Използване на принадлежностите

Пароструен пистолет

Пароструеният пистолет може да се използва без принадлежност за следните области на употреба:

- За отстраняване на леки гънки от закачени дрехи: Облейте с пара закачената дреха от разстояние 10-20 cm.
- За избърсване на влажен прах: Облейте за кратко една кърпа с пара и избършете мебелите с нея.

Точкова струйна дюза

Точковата струйна дюза е подходяща за почистването на трудно достъпни места, fugи, арматури, канали, умивалници, тоалетни, щори или радиатори. Колкото по-близо е точковата струйна дюза до замърсеното място, толкова по-висок е ефектът от почистването, тъй като температурата и количеството на парата са най-високи на изхода на дюзата. Преди почистване с пара силните варовикови отлагания могат да бъдат третирани с подходящ почистващ препарат. Оставете почистващия препарат да подейства около 5 минути и след това изпуснете пара.

1. Поставете точковата струйна дюза на пароструения пистолет.

Фигура I

Кръгла четка (малка)

Малката кръгла четка е подходяща за почистване на упорити замърсявания. Упоритите замърсявания могат да се отстраняват по-лесно чрез изчеткване.

ВНИМАНИЕ

Повредени повърхности

Четката може да надраска чувствителни повърхности.

Не е подходяща за почистване на чувствителни повърхности.

1. Монтирайте малката кръгла четка на точковата струйна дюза.

Фигура J

Кръгла четка (голяма)

Голямата кръгла четка е подходяща за почистване на големи заоблени повърхности, напр. умивалници, душеве, вани, кухненски мивки.

ВНИМАНИЕ

Повредени повърхности

Четката може да надраска чувствителни повърхности.

Не е подходяща за почистване на чувствителни повърхности.

1. Монтирайте голямата кръгла четка на точковата струйна дюза.

Фигура J

Силова дюза

Силовата дюза е подходяща за почистване на упорити замърсявания, продухване на ъгли, fugи и т.н.

1. Монтирайте силовата дюза аналогично на кръглата четка върху точковата струйна дюза.

Фигура J

Ръчна дюза

Ръчната дюза е подходяща за почистване на малки миещи се повърхности, душ кабинички и отледала.

1. Поставете ръчната дюза аналогично на точковата струйна дюза на пароструения пистолет.

Фигура I

2. Изтеглетте покривалото върху ръчната дюза.

Подова дюза

Подовата дюза е подходяща за почистване на миещи се стени и подови настилки, напр. каменни подове, плочки и подове от PVC.

ВНИМАНИЕ

Поверди вследствие на въздействието на парата

Силна топлина и овлажняване могат да доведат до повреди.

Преди употребата проверявайте устойчивостта на силна топлина и въздействието на парата на незабележимо място с малко количество пара.

Указание

Остатъци от почистващи препарати или поддържащи емулсии, налични върху повърхността, която ще се почиства, при почистване с пара могат да доведат до петна, които изчезват при многократно приложение. Препоръчваме преди използване на уреда подът да се измете или да се почисти с прахосмучкачка. Така още преди влажното почистване подът се освобождава от мръсотия и свободни частици. Силно замърсените повърхности обработвайте бавно, за да въздейства парата по-дълго време.

1. Свържете удължителните тръби с пароструйния пистолет.

Фигура К

2. Поставете подовата дюза на удължителната тръба.

Фигура L

3. Закрепете кърпата за под към подовата дюза.
- Поставете кърпата за под със залепващите ленти нагоре върху пода.
 - С лек натиск поставете подовата дюза върху кърпата за под.

Фигура M

Благодарение на закрепването с лепенки кърпата за под прилепва автоматично към подовата дюза.

Сваляне на кърпата за под

1. Поставете единия крак върху планката за обслужване с крак на кърпата за под и повдигнете подовата дюза нагоре.

Фигура M

Указание

В началото действието на лепенката на кърпата за под е все още много силно и вероятно тя ще се отделя трудно от подовата дюза. След неколкократно употреба и след изпиране на кърпата за под последната може да се отделя лесно от подовата дюза и е постигнала оптималната адхезия.

Паркиране на подова дюза

1. При прекъсване на работа закачете подовата дюза в носача за паркиране.

Фигура Q

Приставка за килими

С приставката за килими могат да се освежават килими.

ВНИМАНИЕ

Поверди по приставката за килими и килима
Замърсявания по приставката за килими, както и силна топлина и овлажняване могат да доведат до повреди на килима.

Затова преди употребата проверявайте устойчивостта на силна топлина и въздействието на парата върху килима на незабележимо място с малко количество пара.

Вземайте под внимание указанията за почистване на производителя на килима.

Уверете се, че преди употребата на приставката за килими килимът е почистен с прахосмучкачка и петната са отстранени.

Преди употреба и след работни паузи отстранявайте евентуално събрала се вода (конденз) в уреда чрез изпускане на пара в канал (без кърпа за под/с принадлежност).

Използвайте приставката за килими само с кърпа за под на подовата дюза.

При употребата на приставката за килими почиствайте с пара на слаба парна степен.

Не насочвайте постоянно парата към едно място (не повече от 5 секунди), за да избегнете силно овлажняване и риска от повреда вследствие на температурно въздействие.

Не използвайте приставката за килими върху килими с високи влакна.

Закрепване на приставката за килими към подовата дюза

1. Закрепване на кърпата за под към подовата дюза, вж. глава Подова дюза.
- Фигура M**
2. С лек натиск плъзнете подовата дюза навътре в приставката за килими и оставете да се фиксира.
- Фигура N**
3. Започнете почистването на килима.

Сваляне на приставката за килими от подовата дюза

⚠ ПРЕДПАЗЛИВОСТ

Изгаряния на краката

При работа с пара приставката за килими може да се нагрее силно.

Не работете с и не сваляйте приставката за килими боси или с открити сандали.

Работете с и сваляйте приставката за килими само с подходящи обувки.

1. С върха на бувката натиснете надолу планката на приставката за килими.
2. Повдигнете нагоре подовата дюза.

Грижа и поддръжка

Почистване на варовика в пароструйния котел

Указание

Тъй като в уреда се отлага варовик, препоръчваме уредът да се почиства от варовик съобразно с посочения в таблицата брой на пълнения на резервоара за вода (ПР=пълнения на резервоара).

Ниво на твърдост	°dH	mmol/l	ПР	
I	мека	0-7	0-1,3	100
II	средна	7-14	1,3-2,5	90
III	твърда	14-21	2,5-3,8	75
IV	много твърда	>21	>3,8	50

Указание

Служба Водоснабдяване или общината дават информация относно твърдостта на водата от водопроводната мрежа.

ВНИМАНИЕ

Повредени повърхности

Разтворът за почистване на варовика може да разяде чувствителните повърхности.

Напълвайте и изпразвайте уреда внимателно.

1. Изключете уреда, вж. глава *Изключване на уреда*.
2. Оставете уреда да се охлади.
3. Изпразнете резервоара за вода.
4. Свалете принадлежността от държача за принадлежности.
5. Отворете ревизионното капаче. За целта поставете отворения край на удължителна тръба върху ревизионното капаче, фиксирайте го във водача и го завийте.

Фигура S

6. Излейте напълно водата от пароструйния котел.

Фигура T

ВНИМАНИЕ

Повреди на уреда от средство за почистване на варовика

Неподходящо средство за почистване на варовика, както и неправилното дозиране на средство за почистване на варовика може да повреди уреда.

Използвайте само средството за почистване на варовик на KÄRCHER.

Използвайте 1 доза от средството за почистване на варовика за 0,5 l вода.

7. Прилагайте разтвора за почистване на варовика съгласно указанията, дадени върху средството на почистване на варовика.
8. Сипете в пароструйния котел разтвор за почистване на варовика. Не затваряйте пароструйния котел.
9. Оставете разтвора за почистване на варовика да подедържа около 8 часа.
10. Излейте напълно разтвора за почистване на варовика от пароструйния котел.
11. При необходимост повторете процеса на почистване на варовика.
12. Изплакнете пароструйния котел 2-3 пъти със студена вода, за да отстраните всички остатъци от разтвора за почистване на варовика.
13. Излейте напълно водата от пароструйния котел.
14. Подсушете мястото за съхранение на захранващия кабел.
15. Завинтете ревизионното капаче към удължителна тръба.

Грижи за принадлежностите

(принадлежности - в зависимост от комплекта на доставката)

Указание

Микрофибърните кърпи не са подходящи за сушене в сушилня.

Указание

За оптимална ефективност на почистването препоръчваме да изперете кърпите в пералня преди първата им употреба.

При пране съблюдавайте указанията върху етикета за пране. Не използвайте омекотител, за да може кърпите да поемат добре мръсотията.

1. Перете кърпите за под и покривалата в пералня при максимална температура 60 °C.

Помощ при неизправности

Много често причините за повреда са елементарни и с помощта на следните указания може сами да ги отстраните. Ако не сте сигурни или повредите не са описани тук, обърнете се към оторизирания сервис.

⚠ ПРЕДУПРЕЖДЕНИЕ

Опасност от токов удар и изгаряне

Докато уредът е свързан с електрическата мрежа или още не се е охладил, отстраняването на неизправности е опасно.

Издърпайте щелсела.

Оставете уреда да се охлади.

Контролната лампа за недостиг на вода мига в червено и се чува звуков сигнал

Липса на вода в резервоара за вода.

- Напълнете резервоара за вода до маркировката "MAX".

Контролната лампа за недостиг на вода свети в червено

Липса на вода в пароструйния котел. Защитата от прегряване на помпата се е задействала.

1. Изключете уреда, вж. глава *Изключване на уреда*.
2. Пълнене на резервоара за вода.
3. Включете уреда, вж. глава *Включване на уреда*. Резервоарът за вода не е поставен правилно или съдържа варовик.
 1. Свалете резервоара за вода.
 2. Изплакнете резервоара за вода.
 3. Поставете резервоара за вода и натиснете надолу, докато се фиксира.

Лостът за парата не може да се включи

Лостът за парата е фиксиран със защитата за деца.

- Настройте защитата за деца (прекъсвач за избор на количеството пара) напред.

Лостът за пара е деблокиран.

Удължаване на времето за загреване

Пароструйният котел съдържа варовик.

- Почистване на варовика в пароструйния котел.

Високо изпускане на вода

Пароструйният котел съдържа варовик.

- Почистване на варовика в пароструйния котел.

Технически данни

Електрическо свързване

Напрежение	V	220-240
Фаза	~	1
Честота	Hz	50-60
Тип защита		IPX4
Клас защита		I

Данни за мощността на уреда

Нагревателна мощност	W	2000
Максимално работно налягане	MPa	0,35
Време за подгряване	Минуты	4
Продължително пускане на пара	g/min	50
Максимално изпускане на пара	g/min	110

Количество на пълнене

Резервоар за вода	l	0,8
Пароструен котел	l	0,5

Размери и тегла

Тегло без принадлежности	kg	4,1
Дължина	mm	350
Широчина	mm	280
Височина	mm	270

Запазваме си правото на технически промени.



МАГАЗИН
БАШ МАЙСТОРА®
ПРОФЕСИОНАЛНИ РЕШЕНИЯ