

KM 235 R

STIHL



2 - 22 Ръководство за употреба

МАГАЗИН
БАШ МАЙСТОРА®
ПРОФЕСИОНАЛНИ РЕШЕНИЯ



Съдържание

1	Предговор.....	2
2	Комби-система (комбинирана система)..	2
3	Информация относно настоящото Ръководството за употреба.....	2
4	Преглед на съдържанието.....	3
5	Указания за безопасност.....	4
6	Подготовка на комбинирания двигател за работа.....	9
7	Монтаж на Kombi двигателя.....	10
8	Настройване на комбинирания двигател за ползвателя.....	11
9	Смесване на горивото и зареждане на комбинирания двигател.....	11
10	Стартиране и изключване на комбинирания двигател.....	12
11	Проверка на комбинирания двигател....	14
12	Работа с комбинирания двигател.....	14
13	След работа.....	15
14	Транспортиране.....	15
15	Съхранение.....	15
16	Почистване.....	15
17	Техническо обслужване и ремонт.....	16
18	Отстраняване на неизправности.....	16
19	Технически данни.....	18
20	Комбинации с комбинирани инструменти.....	19
21	Резервни части и принадлежности.....	21
22	Отстраняване /изхвърляне.....	22
23	Декларация на ЕС (EU) за съответствие.....	22
24	Адреси.....	22

1 Предговор

Уважаеми клиенти,

Радваме се, че сте избрали изделие на фирма STIHL. Ние разработваме и произвеждаме продукти с най-високо качество в съответствие с изискванията на нашите клиенти. Така се създават продукти, които се отличават с висока надеждност дори при изключително високо натоварване.

STIHL също така държи на най-високото ниво в обслужването. Сътрудниците в специализираните ни търговски обекти са готови да ви дадат компетентна консултация и съвети, както и да поемат комплексно техническо обслужване на закупените от Вас апарати.

STIHL е категоричен привърженик на устойчивото и отговорно отношение към природата. Настоящото ръководство за употреба следва да Ви подпомогне в продължителното,

сигурно и екологично използване на Вашия продукт на STIHL.

Благодарим Ви за доверието и Ви пожелаваме удоволствие от употребата на изделието от фирма STIHL.



Dr. Nikolas Stihl

ВАЖНО! ПРОЧЕТЕТЕ ПРЕДИ УПОТРЕБА – И СЪХРАНЯВАЙТЕ.

2 Комби-система (комбинирана система)

2.1 Комбинирана система

При комбинирана система на STIHL, различни комбинирани двигатели и комбинирани инструменти са обединени в един моторен уред.

В съответствие с това отделните ръководства за употреба на комбинирания двигател и на комбинирания инструмент, образуват цялостния, пълен наръчник "Ръководство за употреба на моторния уред".

Наименования в това ръководство за употреба

- Комбиниран двигател
- Комбиниран инструмент
- Работен инструмент: означава всички движещи се части в комбинирания инструмент

Винаги преди първото пускане в експлоатация да се прочетат внимателно и двете ръководства за работа и да се съхраняват на сигурно място за по-нататъшна употреба.

3 Информация относно настоящото Ръководството за употреба

3.1 Действащи документи

Валидни са местните предписания за безопасност.

- ▶ Допълнително към настоящото ръководство за употреба да се прочетат, разберат и съхраняват следните документи:
 - Ръководство за употреба на използвания комбиниран инструмент на STIHL
 - Ръководство за употреба и опаковка на използвания режещ инструмент
 - Ръководство за употреба на използвания самар

3.2 Обозначение на предупредителни указания, които се срещат в текста

ПРЕДУПРЕЖДЕНИЕ

- Това указание предупреждава за опасностите, които могат да доведат до тежки наранявания или до смърт.
 - ▶ Посочените мерки ще помогнат за предотвратяването на тежки наранявания или смърт.

УКАЗАНИЕ

- Това указание предупреждава за опасности, които могат да доведат до материални щети.
 - ▶ Посочените мерки ще помогнат за предотвратяването на материални щети.

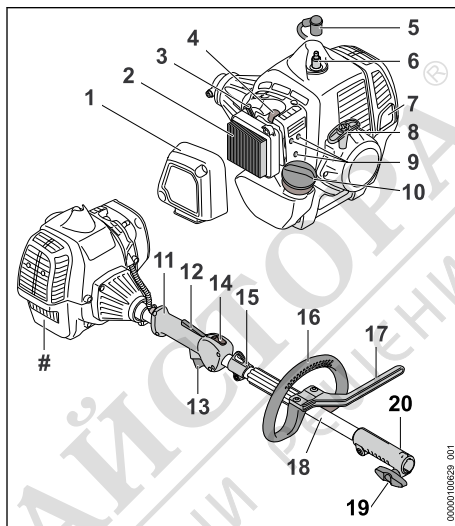
3.3 Символи в текста



Този символ насочва към глава от настоящото ръководство за употреба.

4 Преглед на съдържанието

4.1 Комбиниран двигател



- 1 Капак на филтъра**
Капакът на филтъра покрива въздушния филтър.
- 2 Въздушен филтър**
Въздушният филтър филтрира засмуквания от двигателя въздух.
- 3 Лост на стартовата клапа**
Лостът на стартовата клапа служи за стартиране на двигателя.
- 4 Ръчна помпа за гориво**
Ръчната помпа за гориво улеснява стартирането на двигателя.
- 5 Щекер на запалителната свещ**
Щекерът на запалителната свещ свързва запалителния кабел със запалителната свещ.
- 6 Запалителна свещ**
Запалителната свещ възпламенява гориво-въздушната смес в двигателя.
- 7 Шумозаглушител**
Шумозаглушителят намалява шумовите емисии на комбинирания двигател.
- 8 Дръжка за стартиране**
Дръжката за стартиране служи за стартиране на двигателя.

- 9 Винтове за регулиране на карбуратора**
Винтовете за регулиране на карбуратора служат за настройване на карбуратора.
- 10 Капачка на резервоара за гориво**
Капачката на резервоара за гориво затваря резервоара за гориво.
- 11 Дръжка за управление**
Дръжката за управление служи за управление, носене и водене на комбинирания двигател.
- 12 Блокировка на лоста за газта**
Блокировката на лоста за газта служи за деблокиране на лоста за газта.
- 13 Лост за газта**
Лостът за газта служи за ускоряване на двигателя.
- 14 Комбиниран шибър**
Комбинираният шибър служи за стартиране, експлоатиране и изключване на двигателя.
- 15 Носеща халка**
Носещата халка служи за окачване на самара.
- 16 Кръгова обхващаща ръкохватка**
Кръговата обхващаща ръкохватка служи за носене и водене на комбинирания двигател.
- 17 Ограничител на стъпката**
Ограничителят на стъпката ограничава разстоянието между крака на ползвателя и металния режещ инструмент.
- 18 Стебловидно тяло**
Стебловидното тяло свързва всички конструктивни елементи помежду им.
- 19 Съединителна муфа**
Съединителната муфа свързва комбинирания двигател с комбиниран инструмент.
- 20 Крилчат винт**
Крилчатият болт затяга комбинирания инструмент към стебловидното тяло.

Табелка с техническите данни с машинния номер

4.2 Символи

Символите могат да се намират върху комбинирания двигател и означават следното:



Този символ обозначава резервоара за гориво.



Този символ обозначава ръчната помпа за гориво.

START В тази позиция на комбинирания превключвателен плъзгач се стартира двигателят.

I В тази позиция на комбинирания превключвателен плъзгач се експлоатира двигателят.

STOP-0 В тази позиция на комбинирания превключвателен плъзгач двигателят е изключен.



Комбинираният превключвателен плъзгач се поставя в тази посока, за да се изключи двигателят.



В тази позиция на лоста на стартовата клапа се стартира двигателят.



В тази позиция на лоста на стартовата клапа двигателят се подготвя за стартиране.



Този символ показва посоката на въртене на режещия инструмент.

max Ø xxx Този символ показва максималния диаметър на режещия инструмент в милиметри.



Този символ показва номиналните обороти на въртене на режещия инструмент.

5 Указания за безопасност

5.1 Предупредителни символи

Предупредителните символи на комбинирания двигател означават следното:



Да се спазват указанията за безопасност и мерките, свързани с тях.



Прочетете, разберете и съхранявайте настоящото ръководство за употреба.



Да се носят предпазни очила, антифони и предпазна каска.



Носете защитни обувки.



Да се носят работни ръкавици.



Спазвайте указанията за безопасност относно обратния удар и съответните мерки.



Да се обърне внимание върху указанията за безопасност, относящи се до изхвърчащите нагоре предмети и мерките срещу тях.



Да се спазва безопасно разстояние.



Не докосвайте горещи повърхности.

5.2 Употреба по предназначение

Комбинираният двигател STIHL KM 235 R служи за задвижване на различни комбинирани инструменти на STIHL.

Комбинираният двигател може да се използва при дъжд.

▲ ПРЕДУПРЕЖДЕНИЕ

- При използване на комбинирания двигател не по предназначение може да се стигне до тежки наранявания или смърт на хора и материални щети.
 - ▶ Комбинираният двигател да се използва така, както е описано в това ръководство за употреба.

5.3 Изисквания към ползвателя

▲ ПРЕДУПРЕЖДЕНИЕ

- Ползвателите, които не са инструктирани предварително, не са в състояние да разпознаят или преценят опасностите, свързани с комбинирания двигател. Ползвателят или други хора могат да получат тежки или смъртоносни наранявания.



▶ Прочетете, разберете и съхранявайте настоящото ръководство за употреба.

- ▶ Когато комбинираният двигател се дава на друг ползвател: да му се предаде също и ръководството за употреба.
- ▶ Уверете се, че ползвателят удовлетворява следните изисквания:
 - Ползвателят е отпочинал.
 - Ползвателят физически, емоционално и умствено е способен да обслужва комбинирания двигател и да работи с него. В случай че ползвателят физически, сетивно или умствено е ограничен да го направи, той може да работи с тях само под надзора или ръководството на отговорно лице.
 - Ползвателят е в състояние да разпознае и прецени опасностите от комбинирания двигател.

- Ползвателят е пълнолетно лице или се обучава професионално в съответствие с националните разпоредби под надзора на друго лице.
- Ползвателят трябва да е получил инструкции от специализиран търговски обект на фирма STIHL или от друго компетентно лице, преди да пристъпи към работа с комбинирания двигател за първи път.
- Ползвателят не бива да работи с уреда когато се намира под въздействие на алкохол, медикаменти или наркотици.

- ▶ При съмнения се обърнете към специализиран търговски обект на STIHL.
- Запалителната система на комбинирания двигател създава електромагнитно поле. Електромагнитното поле може да повлияе на сърдечни пейсмейкъри. Ползвателят може да получи тежки, дори смъртоносни наранявания.
 - ▶ Ако ползвателят носи сърдечен пейсмейкър: уверете се, че сърдечният пейсмейкър няма да бъде повлиян.

5.4 Облекло и екипировка

▲ ПРЕДУПРЕЖДЕНИЕ

- По време на работа дългата коса може да се втегли в комбинирания двигател. Ползвателят може да бъде сериозно ранен.
 - ▶ Приберете и осигурете дългата коса по такъв начин, че тя да се намира над раменете.
- По време на работа възниква шум. Шумът може да увреди слуха.
 - ▶ Необходимо е да се носят антифони.
- Падащи предмети могат да причинят наранявания на главата.
 - ▶ Ако по време на работа надолу падат предмети: носете предпазна каска.
- По време на работа може да се вдигне прах. Вдишаният прах може да увреди здравето и да предизвика алергични реакции.
 - ▶ Ако се вдига прах: носете противопрахова маска.
- Неподходящо облекло може да се оплете в дървения материал, храсти и в комбинирания двигател. Ползватели без подходящо



облекло могат да получат тежки наранявания.

- ▶ Носете плътно прилягащо облекло.
- ▶ Не носете шалове и бижута.
- Ако ползвателят носи неподходящи обувки, той може да се подхлъзне. Ползвателят може да бъде наранен.
 - ▶ Носете здрави затворени обувки с подметки с грайфери.

5.5 Работен участък и неговата околност

▲ ПРЕДУПРЕЖДЕНИЕ

- Външни хора, деца и животни не могат да разпознават и оценяват опасности, свързани с работата на комбинирания двигател и опасностите от евентуално изхвърчащи предмети. Външни лица, деца и животни могат да получат тежки наранявания и да бъдат причинени материални щети.
 - ▶ Външни лица, деца и животни да не се допускат в работната зона.
 - ▶ Не оставяйте комбинирания двигател без наблюдение.
 - ▶ Уверете се, че деца не могат да играят с комбинирания двигател.
- Когато двигателят работи, от шумозаглушителя излизат горещи отработени газове. Горещите отработени газове могат да запалят леснозапалимите материали и да предизвикат пожари.
 - ▶ Дръжте струята отработени газове далеч от леснозапалимите материали.

5.6 Състояние, съответстващо на изискванията за безопасност

Комбинираният двигател се намира в състояние, съответстващо на изискванията за безопасност, когато са изпълнени следните условия:

- Комбинираният двигател не е повреден.
- От комбинирания двигател няма теч на гориво.
- Капачката на резервоара за гориво е затворена.
- Комбинираният двигател е чист.
- Елементите на управлението функционират нормално и не са променени.
- Монтиран е посочен в това ръководство за употреба комбиниран двигател.
- Комбинираният инструмент е монтиран правилно.

- За този комбиниран двигател са монтирани оригинални принадлежности на STIHL.
- Принадлежностите са монтирани правилно.
- Всички достъпни винтове и крепежни детайли са затегнати здраво.

▲ ПРЕДУПРЕЖДЕНИЕ

- При състояние, неотговарящо на изискванията за техническа безопасност, е възможно конструктивни части вече да не функционират нормално, предпазни устройства да не действат и да излиза гориво. Може да се стигне до сериозни наранявания на хора или смърт.
 - ▶ Работете само с изправен комбиниран двигател.
 - ▶ Ако от комбинирания двигател изтича гориво: не работете с комбинирания двигател и се обърнете към специализиран търговски обект на STIHL.
 - ▶ Затворете капачката на резервоара за гориво.
 - ▶ Ако комбинираният двигател е мръсен: почистете комбинирания двигател.
 - ▶ Не правете промени по комбинирания двигател. Изключение: монтаж на посочен в това ръководство за употреба комбиниран инструмент.
 - ▶ Ако елементите на управлението не функционират: не работете с комбинирания двигател.
 - ▶ Монтирайте оригинални принадлежности на STIHL за този комбиниран двигател.
 - ▶ Монтирайте комбинирания двигател така, както е описано в ръководството за употреба на комбинирания инструмент.
 - ▶ Монтирайте принадлежностите така, както е описано в това ръководство за употреба или както е описано в ръководството за употреба на принадлежностите.
 - ▶ Затегнете здраво винтовете и крепежните детайли.
 - ▶ Да не се вкарват никакви предмети в отворите на комбинирания двигател.
 - ▶ Сменете износените или повредените указателни табелки.
 - ▶ При съмнения се обърнете към специализиран търговски обект на STIHL.

5.7 Гориво и зареждане

▲ ПРЕДУПРЕЖДЕНИЕ

- Използваното за този комбиниран двигател гориво се състои от смес от бензин и масло за двутактови двигатели. Горивото и бензи-

нът са силно запалими. Ако горивото или бензинът влязат в контакт с открит пламък или горещи предмети, те могат да причинят пожари или експлозии. Може да се стигне до тежки наранявания и смърт на хора и до материални щети.

- ▶ Пазете горивото и бензина от горещина и огън.
- ▶ Не разливайте гориво и бензин.
- ▶ Ако разлеее гориво: избършете горивото с кърпа и се опитайте да стартирате двигателя, едва когато всички части на комбинирания двигател изсъхнат.
- ▶ Не пушете.
- ▶ Не зареждайте в близост до огън.
- ▶ Преди зареждане с гориво изключвайте двигателя и го оставяйте да се охлади.
- ▶ Стартирайте двигателя на разстояние най-малко 3 m от мястото на зареждане с гориво.
- Вдишаните изпарения от гориво и бензин могат да причинят отравяне.
 - ▶ Не вдишвайте изпаренията от гориво или бензин.
 - ▶ Зареждайте с гориво на добре проверено място.
- По време на работа комбинираният двигател се нагрива. Горивото се разширява и в резервоара за гориво може да възникне повишено налягане. Ако капачката на резервоара за гориво се отвори, горивото може да избликне. Близкото гориво може да се запали. Ползвателят може да бъде сериозно ранен.
 - ▶ Най-напред оставете комбинираният двигател да се охлади и след това отворете капачката на резервоара за гориво.
- Дрехите, които са били в контакт с гориво или бензин, са леснозапалими. Може да се стигне до тежки наранявания и смърт на хора и до материални щети.
 - ▶ Ако дрехи са били в контакт с гориво или бензин: сменете дрехите.
- Горивото, бензинът и маслото за двутактови двигатели могат да застрашат околната среда.
 - ▶ Не разливайте гориво, бензин и масло за двутактови двигатели.
 - ▶ Изхвърляйте горивото, бензина и маслото за двутактови двигатели съгласно разпоредбите и по екологичен начин.
- Ако гориво, бензин или масло за двутактови двигатели влязат в контакт с кожата или очите, те могат да предизвикат дразнене на кожата или очите.
 - ▶ Избягвайте контакт с горивото, бензина или маслото за двутактови двигатели.
 - ▶ При контакт с кожата: засегнатите участъци на кожата да се измият обилно с вода и сапун.
 - ▶ При контакт с очите: очите да се изплакват обилно с вода в продължение на най-малко 15 минути и да се потърси лекар.
- Запалителната система на комбинирания двигател създава искри. Искрите могат да излязат навън и в леснозапалима или експлозивна среда да предизвикат пожар или експлозия. Може да се стигне до тежки наранявания и смърт на хора и до материални щети.
 - ▶ Използвайте запалителните свещи, описани в това ръководство за употреба.
 - ▶ Завийте запалителната свещ и я затегнете здраво.
 - ▶ Натиснете здраво отгоре щекера на запалителната свещ.
- Комбинираният уред може да се повреди, ако се зареди с гориво, което е смесено с неподходящ бензин или масло за двутактови двигатели или има неправилно съотношение на смесване на бензин или масло за двутактови двигатели.
 - ▶ Смесвайте горивото така, както е описано в това ръководство за употреба.
- При дълго съхранение на горивото сместа от бензин и масло за двутактови двигатели може да се раздели или да остарее. Комбинираният двигател може да се повреди, ако се зареди с такова гориво.
 - ▶ Преди зареждане на комбинирания двигател с гориво: размесете добре горивото.
 - ▶ Използвайте смес от бензин и масло за двутактови двигатели, която не е по-стара от 30 дни (STIHL MotoMix: 5 години).

5.8 Работа

▲ ПРЕДУПРЕЖДЕНИЕ

- Ако ползвателят не стартира правилно двигателя, той може да изгуби контрол върху комбинирания двигател. Ползвателят може да бъде сериозно ранен.
 - ▶ Стартирайте двигателя така, както е описано в това ръководство за употреба.
 - ▶ Ако работният инструмент докосва земята или предмети и нищо друго не е посочено в ръководството за употреба

на комбинирания инструмент: не стартирайте двигателя.

- При стартиране на двигателя комбинираният шибър не е в позиция **START**. В позиция **START** оборотите на двигателя са по-високи от оборотите на празен ход и работният инструмент може да започне да се движи щом двигателят се стартира. Ползвателят може да бъде сериозно ранен.
 - ▶ Не докосвайте работния инструмент.
 - ▶ Стартирайте двигателя така, както е описано в това ръководство за употреба.
- В някои ситуации ползвателят не може да работи концентрирано. Ползвателят може да загуби контрол върху комбинирания двигател, да се спъне и падне и да получи тежка травма.
 - ▶ Работете спокойно и съсредоточено.
 - ▶ Ако условията на видимост или осветление са лоши: да не се работи с комбинирания двигател.
 - ▶ С комбинирания двигател да се работи самостоятелно.
 - ▶ Внимавайте за препятствия, особено за токопроводящи проводници.
 - ▶ Докато работите, стойте на земята и пазете равновесие. Ако се налага да се работи на високо: използвайте повдигателна работна платформа или устойчиви скелета.
 - ▶ Ако се появят признаци на умора: направете почивка по време на работата.
- По време на работа на двигателя се отделят отработени газове. Вдишаните отработени газове могат да отровят хората.
 - ▶ Не вдишвайте отработените газове.
 - ▶ Работете с комбинирания двигател на добре проветримо място.
 - ▶ Ако се появят гадене, главоболие, зрителни увреждания, увреждания на слуха или световъртеж: спрете работа и потърсете медицинска помощ.
- Ако ползвателят носи антени и двигателят работи, ползвателят може да възприема и оценява шумовете в ограничена степен.
 - ▶ Работете спокойно и съсредоточено.
- Ако работите с комбинирания двигател и комбинираният превключвател е в позиция **START**, потребителят не може да работи контролирано с комбинирания двигател. Ползвателят може да бъде сериозно ранен.

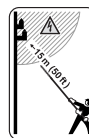
- ▶ Уверете се, че по време на работа комбинираният превключвател е в позиция **I**.
- ▶ Стартирайте двигателя така, както е описано в това ръководство за употреба.
- Ако работният инструмент е блокиран от предмет и въпреки това подадете газ, комбинираният двигател може да се повреди.
 - ▶ Изключете двигателя. Едва тогава отстранете предмета.
- Ако по време на работа забележите промени или нещо необичайно в поведението на комбинирания двигател, това означава, че състоянието му може да не съответства на изискванията за техническа безопасност. В резултат от това може да се стигне до тежки наранявания на хора и възникване на материални щети.
 - ▶ Прекратете работа и се обърнете към специализиран търговски обект на **STIHL**.
- По време на работа комбинираният двигател може да предизвика вибрации.
 - ▶ Носете ръкавици.



- ▶ Правете почивки в процеса на работа.
- ▶ При поява на признаци за нарушено кръвооросяване: потърсете лекарска помощ.
- Работният инструмент продължава още кратко време да се движи, след като лостът за газта се отпусне. Може да се стигне до сериозни наранявания на хората.
 - ▶ Изчакайте, докато работният инструмент престане да се движи.
- В опасна ситуация ползвателят може да изпадне в паника и да не свали самара. Ползвателят може да бъде сериозно ранен.
 - ▶ Упражнявайте се да сваляте самара.

⚠ ОПАСНОСТ

- Ако се работи в участък с токопроводящи кабели под напрежение, комбинираният двигател може да влезе в контакт с токопроводящите кабели под напрежение и да ги повреди. Ползвателят може да получи тежки, дори смъртоносни наранявания.
 - ▶ Спазвайте разстояние от 15 m спрямо токопроводящите кабели.



5.9 Транспортиране

▲ ПРЕДУПРЕЖДЕНИЕ

- След стартиране на двигателя шумозаглушителят и двигателят могат да се нагорещат. Ползвателят може да се изгори.
 - ▶ Носете комбинирания двигател за стеловидното тяло, така, че комбинираният инструмент да сочи назад, а комбинираният двигател да се намира в равновесно състояние.
- При транспортирането комбинираният двигател може да се преобърне или да се измести. Това може да причини тежки наранявания на хора и материални щети.
 - ▶ Изключете двигателя.
 - ▶ Ако е монтиран комбиниран инструмент: транспортирайте комбинирания двигател така, както е описано в ръководството за употреба на комбинирания инструмент.
 - ▶ Обезопасете комбинирания двигател с обтяжни колани, ремъци или мрежа така, че да не може да се преобърне или измести.

5.10 Съхранение

▲ ПРЕДУПРЕЖДЕНИЕ

- Децата не могат да разпознават и оценяват опасности, свързани с комбинирания двигател. Децата могат да бъдат сериозно наранени.
 - ▶ Изключете двигателя.
 - ▶ Съхранявайте комбинирания двигател извън обсега на деца.
 - ▶ Съхранявайте комбинирания двигател в стабилна позиция и го осигурете срещу падане.
- Електрическите контакти на комбинирания двигател и металните му компоненти могат да кородират от влагата. Комбинираният двигател може да се повреди.
 - ▶ Съхранявайте комбинирания двигател чисто и сухо състояние.

5.11 Почистване, поддръжка и ремонт

▲ ПРЕДУПРЕЖДЕНИЕ





- Ако по време на почистване, поддръжка или ремонт двигателят работи, монтираният комбиниран инструмент може да се задейства случайно. В резултат от това може да се стигне до тежки наранявания на хора и възникване на материални щети.


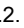



- ▶ Изключете двигателя.
- След стартиране на двигателя шумозаглушителят и двигателят могат да се нагорещат. Хората могат да се изгорят.
 - ▶ Изчакайте, шумозаглушителят и двигателят да се охладят.
- Агресивните почистващи препарати, почистването с водна струя или острите предмети могат да повредят комбинирания двигател. Ако комбинираният двигател не се почиства правилно, частите му вече няма да функционират правилно, а предпазните му устройства ще престанат да действат. Може да се стигне до сериозни наранявания на хората.
 - ▶ Почиствайте комбинирания двигател така, както е описано в настоящото ръководство за употреба.
- Ако поддръжката или ремонтът на комбинирания двигател не се извършват правилно, възможно е негови конструктивни части да престанат да функционират правилно, а предпазните устройства да престанат да действат. Може да се стигне до сериозни наранявания на хора или смърт.
 - ▶ Обслужвайте комбинирания двигател така, както е описано в настоящото ръководство за употреба.
 - ▶ Не ремонтирайте комбинирания двигател сами.
 - ▶ Ако комбинираният двигател трябва да бъде ремонтиран: обърнете се към специализиран търговски обект на STIHL.

6 Подготовка на комбинирания двигател за работа

6.1 Подготовка на комбинирания двигател за работа

Преди започване на работа е необходимо да се извършат следните стъпки:

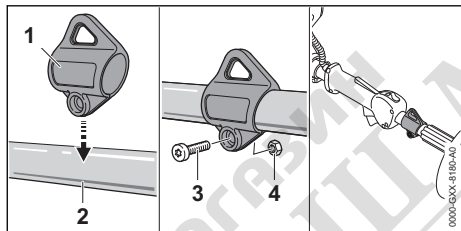
- ▶ Уверете се, че следните части се намират в състояние, отговарящо на изискванията за техническата безопасност:
 - комбиниран двигател,  5.6.
 - Комбиниран инструмент, както е описано в ръководството за употреба на комбинирания инструмент.
- ▶ Почистете комбинирания двигател,  16.1.
- ▶ Монтирайте носещата халка,  7.1.
- ▶ Монтирайте кръговата обхващаща ръкохватка,  7.2.

- ▶ Ако се използва метален режещ инструмент: монтирайте кръгова обхващаща ръкохватка с ограничител на стъпката,  7.3.
- ▶ Монтирайте комбинирания двигател така, както е описано в ръководството за употреба на комбинирания инструмент.
- ▶ Заредете комбинирания двигател,  9.2.
- ▶ Поставете и настройте самара,  8.1.
- ▶ Настройте кръговата обхващаща ръкохватка,  8.2.
- ▶ Проверете елементите на управлението,  11.1.
- ▶ Ако тези стъпки не могат да се извършат: не използвайте повече комбинирания двигател и се обърнете към специализиран търговски обект на фирма STIHL.

7 Монтаж на Kombi двигателя

7.1 Монтиране на носещата халка

- ▶ Изключете двигателя.

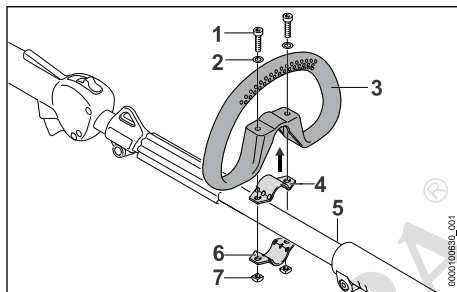


- ▶ Поставете носещата халка (1) на стемловидното тяло (2) и го натиснете върху стемловидното тяло (2).
- ▶ Поставете гайката (4).
- ▶ Завинтете и затегнете винта (3).

Монтиращата халка не трябва да се сваля отново.

7.2 Монтаж на кръговата обхващаща ръкохватка

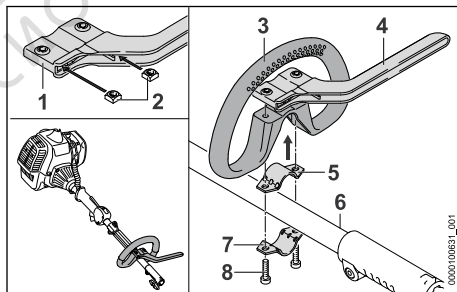
- ▶ Изключете двигателя.



- ▶ Поставете фиксиращата скоба (4) в кръговата обхващаща ръкохватка (3).
- ▶ Поставете кръговата обхващаща ръкохватка (3) заедно с фиксиращата скоба (4) на стемловидното тяло (5).
- ▶ Поставете шайбите (2) върху винтовете (1).
- ▶ Натиснете фиксиращата скоба (6) към стемловидното тяло (5).
- ▶ Прекарайте винтовете (1) през отворите в кръговата обхващаща ръкохватка (3) и във фиксиращите скоби (4 и 6).
- ▶ Завинтете гайките (7) и ги затегнете здраво.

7.3 Монтаж на кръговата обхващаща ръкохватка с ограничител на стъпката

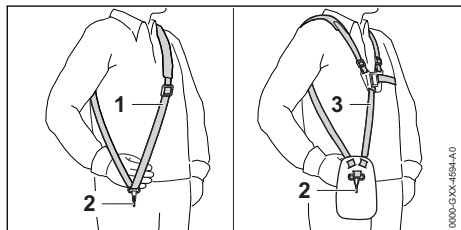
- ▶ Изключете двигателя.



- ▶ Поставете гайките (2) в ограничителя на стъпката (1) така, че отворите да се подредят на една линия.
- ▶ Поставете фиксиращата скоба (5) в кръговата обхващаща ръкохватка (3).
- ▶ Поставете кръговата обхващаща ръкохватка (3) заедно с фиксиращата скоба (5) и ограничителя на стъпката (4) на стемловидното тяло (6).
- ▶ Натиснете фиксиращата скоба (7) към стемловидното тяло (6).
- ▶ Завийте и затегнете винтовете (8).

8 Настройване на комбинирания двигател за ползвателя

8.1 Поставяне и настройване на самара

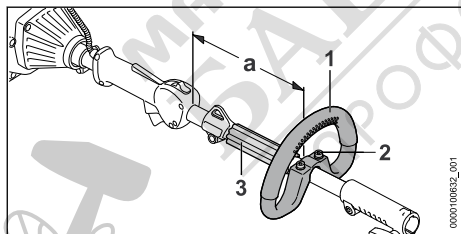


- ▶ Поставете колана за носене на апарата на едно рамо (1) или колана за носене на две рамена (3).
- ▶ Нагласете колана за носене на апарата на едно рамо (1) или колана за носене на две рамена (3) така, че карабинерът (2) да се намира на около една педя разстояние от дясното Ви бедро.

8.2 Регулиране и настройване на кръговата обхващаща ръкохватка

Кръговата обхващаща ръкохватка може да се настрои в различни позиции в зависимост от приложението ѝ и ръста на ползвателя.

- ▶ Изключете двигателя.



- ▶ Развийте винтовете (2).
- ▶ Преместете кръговата обхващаща ръкохватка (1) така в желаната позиция, че да бъдат изпълнени следните условия:
 - Уплътнителната вложка (3) пасва между кръговата обхващаща ръкохватка (1) и носещата халка.
 - Максималното разстояние (a) е 20 cm.
- ▶ Затегнете винтовете (2) така, че кръговата обхващаща ръкохватка (1) да не може да се върти около стъбловидното тяло.

9 Смесване на горивото и зареждане на комбинирания двигател

9.1 Смесване на гориво

Към тази глава е наличен видеоклип.



Към тази глава е наличен видеоклип.



www.stihl.com/sxpweh

Необходимото за този комбиниран двигател се състои от смес от бензин и двутактово двигателно масло в съотношение 1:50.

STIHL препоръчва готовата горивна смес STIHL MotoMix.

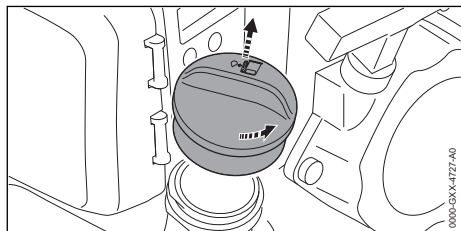
Ако сами смесвате горивото, трябва да използвате само масло за двутактови двигатели на STIHL или друго висококачествено двигателно масло от класовете JASO FB, JASO FC, JASO FD, ISO-L-EGB, ISO-L-EGC или ISO-L-EGD.

STIHL препоръчва масло за двутактови двигатели STIHL HP Ultra или еквивалентно висококачествено двигателно масло, за да се гарантира ограничаване на емисиите за целия срок на експлоатация на двигателя.

- ▶ Уверете се, че октановото число на бензина е минимум 90 ROZ и алкохолното съдържание на бензина не е по-високо от 10 % (за Бразилия: 27 %).
- ▶ Уверете се, че използваното масло за двутактови двигатели отговаря на изискванията.
- ▶ В зависимост от желаното количество гориво, смесете правилното количество масло за двутактови двигатели и бензин в съотношение 1:50. Примери за горивни смеси:
 - 20 ml масло за двутактови двигатели, 1 l бензин
 - 60 ml масло за двутактови двигатели, 3 l бензин
 - 100 ml масло за двутактови двигатели, 5 l бензин
- ▶ Първо налейте масло за двутактови двигатели, а след това и бензин в чиста туба, подходяща за горивото.
- ▶ Размесете добре горивото.

9.2 Зареждане на комбинираня двигател

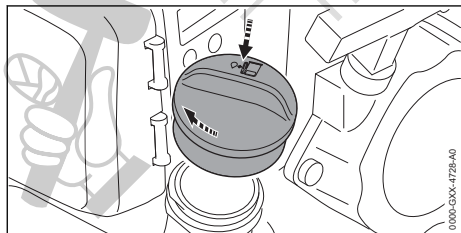
- ▶ Изключете двигателя.
- ▶ Поставете комбинираня двигател върху равна повърхност така, че капачката на резервоара за гориво да сочи нагоре.
- ▶ Почистете участъка около капачката на резервоара за гориво с влажен парцал.



- ▶ Въртете капачката на резервоара за гориво обратно на часовниковата стрелка дотогава, докато капачката на резервоара за гориво може да се свали.
- ▶ Свалете капачката на резервоара за гориво.

УКАЗАНИЕ

- Горивото може да се разслои или да остарее по-бързо под въздействието на светлина, слънчеви лъчи и екстремни температури. Използването на разслоено или старо гориво може да повреди комбинираня двигател.
 - ▶ Размесете добре горивото.
 - ▶ Не зареждайте гориво, съхранявано повече от 30 дни (STIHL MotoMix: 5 години).
- ▶ Зареждайте гориво внимателно, за да не се разлиее и оставете поне 15 mm до ръба на резервоара за гориво.





- ▶ Поставете капачката на резервоара за гориво върху резервоара за гориво.
- ▶ Завъртете капачката на резервоара за гориво по посока на часовниковата стрелка и затегнете здраво на ръка. Резервоарът за гориво е затворен.

10 Стартиране и изключване на комбинираня двигател

10.1 Избор на правилния процес на стартиране


Кога трябва да се подготви двигателят за стартиране?

Двигателят трябва да се подготви за стартиране, ако е изпълнено едно от следните условия:

- Двигателят е с температура на околната среда.
- Двигателят изгасва при първото ускоряване след стартиране.
- Двигателят изгасна, защото резервоарът за гориво е празен.
- ▶ Подгответе двигателя за стартиране  10.2 и го стартирайте,  10.3.

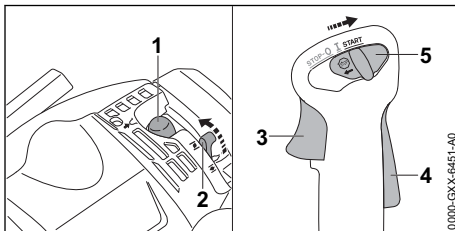
Кога може двигателят да бъде стартиран директно?

Двигателят може да бъде стартиран директно, ако е работил поне 1 минута и е бил изключен за кратко по време на прекъсване на работата.

- ▶ Стартирайте двигателя,  10.3.

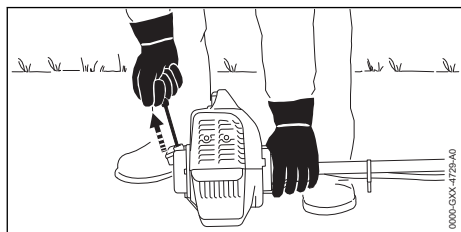
10.2 Подготовка на двигателя за стартиране

- ▶ Изберете правилния процес на стартиране.
- ▶ Поставете комбинираня двигател върху равна повърхност така, че работният инструмент да не докосва земята и предмети.
 - ▶ За да оставите комбинираня двигател, следвайте инструкциите за експлоатация в ръководството за употреба на комбинираня инструмент.
- ▶ Ако е монтиран транспортен предпазител: демонтирайте го.



- ▶ Натиснете ръчната помпа за гориво (1) поне 5 пъти.

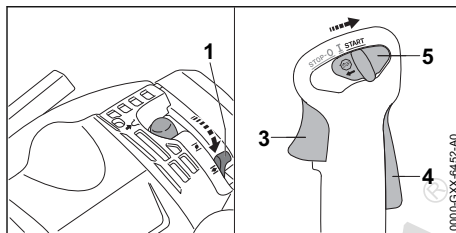
- ▶ Поставете лоста на стартовата клапа (2) в позиция **I**.
- ▶ Натиснете блокировката на лоста за газта (4) и я задръжте натисната.
- ▶ Натиснете лоста за газта (3) и го задръжте натиснат.
- ▶ Поставете комбинирания лост (5) в позиция **START** и го задръжте.
- ▶ Пуснете лоста за газта (3) и блокировката на лоста за газта (4). Комбинираният шибър (5) се фиксира в позиция **START**.



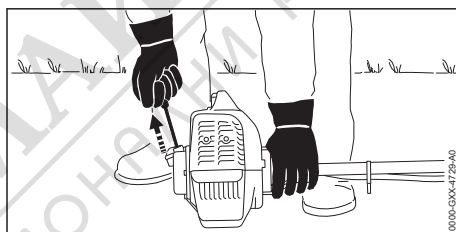
- ▶ С лявата ръка върху двигателя натиснете комбинирания двигател към земята.
- ▶ С дясната ръка изтеглете бавно дръжката за стартиране, докато усетите съпротивление.
- ▶ Издърпвайте бързо и връщайте дръжката за стартиране, докато двигателят запали веднъж и изгасне.
- ▶ Ако двигателят не изгасва: поставете лоста на стартовата клапа в позиция **III**, за да не се "задави" двигателят. Двигателят изгасва.

10.3 Стартирание на двигателя

- ▶ Изберете правилния процес на стартиране.
- ▶ Поставете комбинирания двигател върху равна повърхност така, че работният инструмент да не докосва земята и предметите.
 - ▶ За да оставите комбинирания двигател, следвайте инструкциите за експлоатация в ръководството за употреба на комбинирания инструмент.
- ▶ Ако е монтиран транспортен предпазител: демонтирайте го.



- ▶ Поставете лоста на стартовата клапа (1) в позиция **III**.
- ▶ Натиснете блокировката на лоста за газта (4) и я задръжте натисната.
- ▶ Натиснете лоста за газта (3) и го задръжте натиснат.
- ▶ Поставете комбинирания лост (5) в позиция **START** и го задръжте.
- ▶ Пуснете лоста за газта (3) и блокировката на лоста за газта (4). Комбинираният шибър (5) се фиксира в позиция **START**.

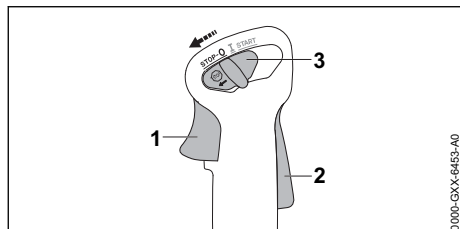


УКАЗАНИЕ

- Комбинираният двигател може да се повреди, ако се натиска с крак или коляно към земята.
 - ▶ С лявата ръка натиснете комбинирания двигател към земята. Не стойте върху или не коленичете върху стеловидното тяло.
- ▶ С лявата ръка натиснете комбинирания двигател към земята.
- ▶ С дясната ръка изтеглете бавно дръжката за стартиране, докато усетите съпротивление.
- ▶ Издърпвайте бързо и връщайте дръжката за стартиране дотогава, докато двигателят заработи.
- ▶ Натиснете лоста за газта (3) за кратко. Комбинираният шибър (5) отскача в позиция **I**. Двигателят работи на празен ход.
- ▶ Ако работният инструмент се движи на празен ход: отстранете неизправността. Празният ход не е настроен правилно.

- ▶ Ако двигателят не стартира: подгответе двигателя за стартиране и опитайте да го стартирате отново.

10.4 Изключване на двигателя



- ▶ Пуснете лоста за газта (1) и блокировката на лоста за газта (2). Работният инструмент не се движи повече.
- ▶ Поставете комбинирания превключвател (3) в позиция **STOP-0**. Двигателят изгасва.
- ▶ Ако двигателят не изгасне:
 - ▶ Поставете лоста на стартовата клапа в позиция **I** и натиснете лоста за газта (1). Двигателят изгасва.
 - ▶ Не използвайте комбинирания двигател и се обърнете към специализиран търговски обект на STIHL. Комбинираният шибър е дефектен.

11 Проверка на комбинирания двигател

11.1 Проверка на елементите на управлението

Блокировка на лоста за газта и лост за газта

- ▶ Изключете двигателя.
- ▶ Опитайте се да натиснете лоста за газта, без да натискате блокировката на лоста за газта.
- ▶ Ако лостът за газта се поддава на натиск: не използвайте комбинирания инструмент и се обърнете към специализиран търговски обект на фирма STIHL.
- ▶ Блокировката на лоста за газта е дефектна.
- ▶ Натиснете блокировката на лоста за газта и я задръжте натисната.
- ▶ Натиснете лоста за газта.
- ▶ Отпуснете лоста за газта и блокировката на лоста за газта.
- ▶ Ако лостът за газта или блокировката на лоста за газта са трудноподвижни и не се връщат в изходната си позиция: не използвайте комбинирания двигател и се обър-

нете към специализиран търговски обект на STIHL.

Лостът за газта или блокировката на лоста за газта са дефектни.

Настройка на жилото за газта

- ▶ Стартирайте двигателя.
- ▶ Натиснете лоста за газта, без да натискате блокировката на лоста за газта.
- ▶ Ако двигателят се ускорява: настройте теленото въже за ръчна газ. Жилото за ръчна газ не е настроено правилно.

Изключване на двигателя

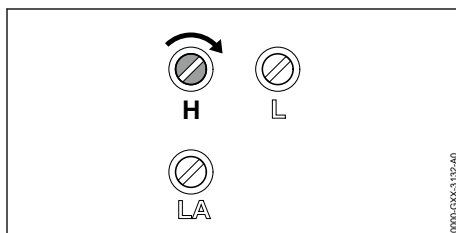
- ▶ Стартирайте двигателя.
- ▶ Поставете комбинирания превключвател в позиция **STOP-0**. Двигателят изгасва.
- ▶ Ако двигателят не изгасне:
 - ▶ Поставете лоста на стартовата клапа в позиция **I** и натиснете лоста за газта. Двигателят изгасва.
 - ▶ Не използвайте комбинирания двигател и се обърнете към специализиран търговски обект на STIHL. Комбинираният шибър е дефектен.

12 Работа с комбинирания двигател

12.1 Коригиране на настройката на карбуратора при работа на голяма височина

Ако с комбинирания двигател ще се работи на голяма височина, той няма да притежава повече оптималната си мощност. Настройката на карбуратора може да се коригира така, че комбинираният двигател отново да е с оптимална мощност.

- ▶ Стартирайте двигателя.
- ▶ Загрейте двигателя за ок. 1 минута с резки подавания на газ.



УКАЗАНИЕ

- Ако с комбинираният двигател отново ще се работи на по-малка височина, двигателят може да прегрее.

▶ Извършете стандартна настройка.

- ▶ Въртете главния регулиращ винт H по посока на часовниковата стрелка дотогава, докато комбинираният двигател отново достигне оптимална мощност при работа.

12.2 Държане и управление на комбинирания двигател

В зависимост от комбинирания инструмент и приложението комбинираният двигател трябва да се държи и управлява по различен начин.

- ▶ Дръжте и управлявайте комбинирания двигател така, както е описано в ръководството за употреба на комбинирания инструмент.

12.3 Работа

В зависимост от монтирания комбиниран инструмент с комбинирания двигател може да се работи по различен начин.

- ▶ Работете така, както е описано в ръководството за употреба на монтирания комбиниран инструмент.

13 След работа

13.1 След работа

- ▶ Изключете двигателя.
- ▶ Оставете комбинирания двигател да се охлади.
- ▶ Ако комбинираният двигател е мокър: оставете комбинирания двигател да изсъхне.
- ▶ Почистете комбинирания двигател.

14 Транспортиране

14.1 Транспортиране на комбинирания двигател

- ▶ Изключете двигателя.

Носене на комбинирания двигател

- ▶ Носете комбинирания двигател за стебло-видното тяло, така, че комбинираният инструмент да сочи назад, а комбинираният двигател да се намира в равновесно състояние.

Транспортиране на комбинирания двигател в превозно средство

- ▶ Обезопасете комбинирания двигател така, че да не може да се преобърне или измести.

15 Съхранение

15.1 Съхранение на комбинирания двигател

- ▶ Изключете двигателя.
- ▶ Демонтирайте комбинирания инструмент така, както е описано в ръководството за употреба на комбинирания инструмент.
- ▶ Съхранявайте комбинирания двигател така, че да бъдат изпълнени следните условия:
 - Комбинираният двигател не може да се преобърна измести.
 - Комбинираният двигател трябва да се намира извън обсега на деца.
 - Комбинираният двигател е чист и сух.
 - Комбинираният двигател е в стабилна позиция и е осигурен срещу падане.
- ▶ Ако комбинираният двигател ще се съхранява повече от 30 дни:
 - ▶ Демонтирайте комбинирания инструмент.
 - ▶ Отворете капачката на резервоара за гориво.
 - ▶ Изпразнете резервоара за гориво.
 - ▶ Затворете резервоара за гориво.
 - ▶ Ако има ръчна горивна помпа: натиснете ръчната горивна помпа поне 5 пъти.
 - ▶ Стартирайте двигателя и оставете двигателя да работи дотогава на празен ход, докато двигателят изгасне.

16 Почистване

16.1 Почистване на комбинирания двигател

- ▶ Изключете двигателя.
- ▶ Оставете комбинирания двигател да се охлади.
- ▶ Почистете комбинирания двигател с влажна кърпа или с разтворител за смола на STIHL.
- ▶ Почистете вентилационните отвори с четка.

17 Техническо обслужване и ремонт

17.1 Интервали за техническо обслужване и поддръжка

Интервалите за техническо обслужване и поддръжка зависят от условията на околната среда и работните условия. STIHL препоръчва следните интервали за техническо обслужване и поддръжка:

На всеки 100 работни часа

- ▶ Сменете запалителната свещ.

Ежемесечно

- ▶ Възложете почистване на резервоара за гориво на специализиран търговски обект на STIHL.

- ▶ Възложете почистване на всмукателната глава в резервоара за гориво на специализиран търговски обект на STIHL.

Ежегодно

- ▶ Възложете смяна на всмукателната глава в резервоара за гориво на специализиран търговски обект на STIHL.

17.2 Ремонт на комбинирания двигател

Ползвателят не може да ремонтира комбинираният двигател.

- ▶ Ако комбинираният двигател е дефектен или повреден: не използвайте комбинирания двигател и се обърнете към специализиран търговски обект на STIHL.

18 Отстраняване на неизправности

18.1 Отстраняване на неизправности на комбинирания двигател

Повечето неизправности имат едни и същи причини.

- ▶ Предприемете следните мерки:
 - ▶ Поставете въздушния филтър.
 - ▶ Почистете или сменете запалителната свещ.
 - ▶ Извършете стандартна настройка.
 - ▶ Настройте празния ход.
 - ▶ Коригиране на настройката на карбуратора при работа на голяма височина.
- ▶ Ако неизправността продължава да съществува: извършете мерките от таблицата по-долу.

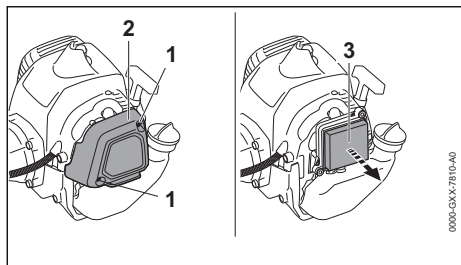
Неизправност	Причина	Отстраняване
Комбинираният двигател не се стартира.	В резервоара за гориво няма достатъчно гориво.	▶ Смесете горивото заредете комбинирания двигател.
	Комбинираният двигател се е задалвил.	▶ Обезвъздушете горивната камера.
	Карбураторът е твърде горещ.	▶ Оставете комбинирания двигател да се охлади. ▶ Преди да стартирате комбинирания двигател: натиснете ръчната помпа поне 10 пъти.
	Карбураторът се е заледил.	▶ Оставете комбинирания двигател да се загрее до +10 °C.
Комбинираният двигател работи неравномерно на празен ход.	Карбураторът се е заледил.	▶ Оставете комбинирания двигател да се загрее до +10 °C.
Комбинираният двигател изгасва на празен ход.	Карбураторът се е заледил.	▶ Оставете комбинирания двигател да се загрее до +10 °C.

18.2 Смяна на въздушния филтър

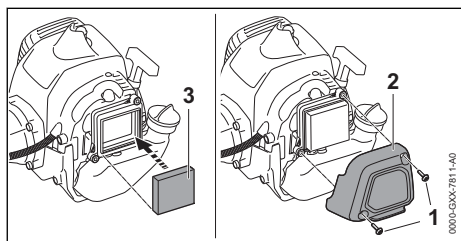
Въздушният филтър не може да се почиства. Ако мощността на двигателя намалее или въздушният филтър е повреден, въздушният филтър трябва да се смени.

- ▶ Изключете двигателя.

- ▶ Поставете лоста на стартовата клапа в позицията **I**.



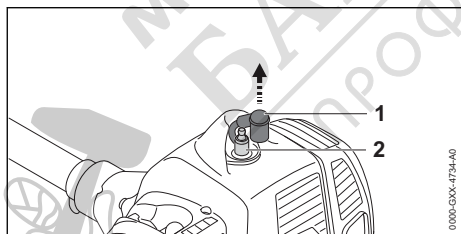
- ▶ Отвийте винтовете (1) и свалете капака на филтъра (2).
- ▶ Почистете участъка около въздушния филтър (3) с влажна кърпа или четка.
- ▶ Извадете въздушния филтър (3).



- ▶ Поставете нов въздушен филтър (3).
- ▶ Поставете капака на филтъра (2).
- ▶ Завийте и затегнете винтовете (1).

18.3 Почистване на запалителната свещ

- ▶ Изключете двигателя.
- ▶ Оставете комбинирания двигател да се охлади.

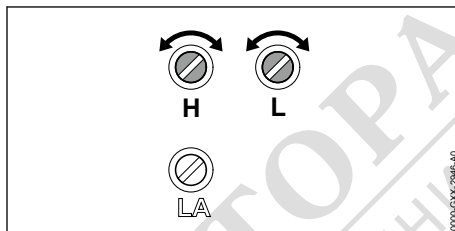


- ▶ Извадете щекера на запалителната свещ (1).
- ▶ Ако участъкът около запалителната свещ (2) е замърсен: почистете участъка около запалителната свещ (2) с влажна кърпа.
- ▶ Развийте запалителната свещ (2).
- ▶ Почистете запалителната свещ (2) с кърпа.
- ▶ Ако запалителната свещ (2) е кородирала: сменете запалителната свещ (2).

- ▶ Завийте запалителната свещ (2) и я затегнете здраво.
- ▶ Притиснете силно щекера на запалителната свещ (1).

18.4 Извършване на стандартна настройка

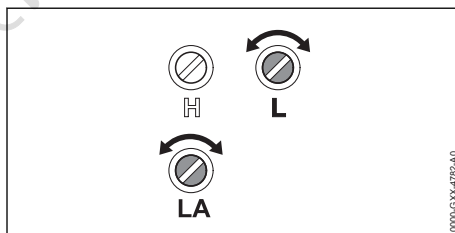
- ▶ Изключете двигателя.



- ▶ Завъртете главния винт за регулиране H в посока обратна на часовниковата стрелка до упор.
- ▶ Завъртете винта за регулиране на оборотите на празен ход L по посока на часовниковата стрелка до упор.
- ▶ Завъртете винта за регулиране на празния ход L на 3/4 оборота в посока обратна на часовниковата стрелка.

18.5 Регулиране на празния ход

- ▶ Извършете стандартна настройка.
- ▶ Стартирайте двигателя.
- ▶ Загрейте двигателя за ок. 1 минута с резки подавания на газ.



Двигателят изгасва на празен ход

- ▶ Въртете винта за ограничаване на оборотите на празен ход LA по посока на часовниковата стрелка, докато работният инструмент започне да се движи.
- ▶ Завъртете винта за ограничаване на оборотите на празен ход LA с 1 оборот в посока обратна на часовниковата стрелка.

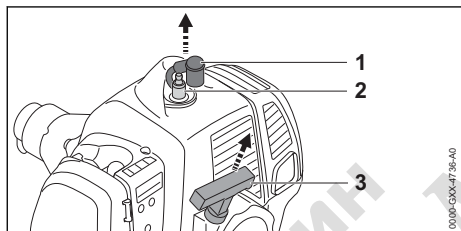
Двигателят работи неспокойно на празен ход или ускорява лошо

- ▶ Въртете винта за регулиране на оборотите на празен ход L по или обратно на часовниковата стрелка, докато двигателят работи равномерно и започне да ускорява добре.

Работният инструмент се движи постоянни при празен ход

- ▶ Въртете винта за ограничаване на оборотите на празен ход LA обратно на часовниковата стрелка, докато работният инструмент спре.
- ▶ Завъртете винта за ограничаване на оборотите на празен ход LA с 1 оборот в посока обратна на часовниковата стрелка.

18.6 Обезвъздушаване на горивната камера



- ▶ Извадете щекера на запалителната свещ (1).
- ▶ Развийте запалителната свещ (2).
- ▶ Подсушете запалителната свещ (2).

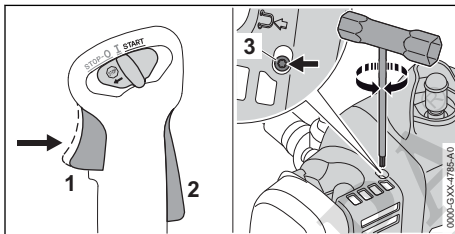


ПРЕДУПРЕЖДЕНИЕ

- Могат да излязат искри, ако дръжката за стартиране се издърпа при извадена запалителна свещ. В леснозапалима или експлозивна среда искрите могат да предизвикат пожар или експлозия. Може да се стигне до тежки наранявания и смърт на хора и до материални щети.
 - ▶ Поставете комбинирания превключвателен плъзгач в позиция **STOP-0**, преди да издърпате дръжката за стартиране.
- ▶ Поставете комбинирания превключвателен плъзгач в позиция **STOP-0**.
- ▶ Издърпвайте и връщайте дръжката за стартиране (3) няколко пъти. Горивната камера е обезвъздушана.
- ▶ Завийте запалителната свещ (2) и я затегнете здраво.
- ▶ Натиснете здраво отгоре щекера на запалителната свещ (1).

18.7 Настройка на жилото за ръчна газ

- ▶ Стартирайте двигателя.



- ▶ Натиснете лоста за газта (1), без да натискате блокировката на лоста за газта (2).
- ▶ Ако двигателят ускори: задръжте натиснат лоста за газта (1) и въртете винта (3) обратно на часовниковата стрелка дотогава, докато броят обороти на двигателя вече не пада осезаемо. Теленото въже за ръчна газ е било обтегнато твърде силно.
- ▶ Натиснете лоста за газта (1) и го задръжте натиснат, без да натискате блокировката на лоста за газта (2).
- ▶ Въртете винта (3) по часовниковата стрелка дотогава, докато двигателят ускори.
- ▶ Завъртете винта (3) на 1,5 оборота обратно на часовниковата стрелка. Двигателят работи на празен ход и теленото въже за ръчна газ е настроено правилно.
- ▶ Изключете двигателя.

19 Технически данни

19.1 Комбиниран двигател STIHL KM 235 R

- Работен ходов обем: 36,3 cm³
- Мощност: 1,55 kW (2,1 PS) при 9000 об/мин
- Обороти на празен ход: 2800 об/мин
- Максимални обороти на изходния вал: 11100 об/мин
- Одобрени запалителни свещи: Bosch WSR 6 F на STIHL
- Разстояние между електродите на запалителната свещ: 0,5 mm
- Тегло при празен резервоар за гориво, без комбиниран инструмент: 5,7 kg
- Дължина без комбиниран инструмент: 940 mm
- Максимална вместимост на резервоара за гориво: 810 cm³ (0,81 l)

19.2 Акустични и вибрационни стойности

STIHL препоръчва да се носят антифони.

За определяне на акустичните и на вибрационните стойности се вземат под внимание оборотите на празен ход и номиналните максимални обороти в следните съотношения:

при FCB-KM, FH-KM, FS-KM и FSS-KM	1 към 1
при BF-KM, BG-KM, SP-KM, KB-KM и KW-KM	1 към 6
при FSB-KM и HT-KM	1 към 1

Точните акустични и вибрационни стойности зависят от монтирания комбиниран инструмент и са посочени в ръководството за употреба на комбинирания инструмент.

- Ниво на звуково налягане L_{req} измерено съгласно ISO 11201, ISO 22868: 95 dB(A) до 102 dB(A). Коефициентът K за нивото на акустичното налягане е 2 dB(A).
- Ниво на звукова мощност L_w , измерена съгласно ISO 3744, ISO 22868: 107 dB(A) до 111 dB(A). Коефициентът K за максималното ниво на акустичното налягане възлиза на 2 dB(A).
- Вибрационна стойност $a_{hv,eq}$, измерена съгласно ISO 11789, ISO 20643, ISO 22867:
 - дръжка за управление: 3,2 m/s² до 9,4 m/s². Коефициентът K за вибрационната стойност възлиза на 2 m/s².
 - Лева ръкохватка: 2,8 m/s² до 9,0 m/s². Коефициентът K за вибрационната стойност възлиза на 2 m/s².

Информация относно изпълнението на директивата за работодатели относно вибрациите 2002/44/ЕО можете да намерите на www.stihl.com/vib.

19.3 REACH

Съкращението "REACH" обозначава регламента на ЕГ (Европ. общност) за регистриране, анализ и допустимост на химическите препарати.

Информацията за изпълнение на регламента REACH е посочена по-долу www.stihl.com/reach.

19.4 Емисии отработени газове

Стойността на CO₂, измерена съгласно процедурата на одобрение на типа на ЕС, е посочена в www.stihl.com/co2 в специфичните за продукта технически данни.






Измерената стойност на CO₂ е изчислена на представителен двигател при стандартизирана процедура на изпитване в лабораторни условия и не представлява изрична или имплицирана гаранция за мощността на определен двигател.

Приложимите изисквания за емисии на отработени газове са изпълнени чрез предвидената употреба и поддръжка, описани в това ръководство за употреба. Разрешението за експлоатация отпада при промени по двигателя.

20 Комбинации с комбинирани инструменти

20.1 Прикачни комбинирани инструменти

Могат да се прикачат следните комбинирани инструменти:

- STIHL BF-KM: почвена фреза
- STIHL BG-KM: апарат за обдухване
- STIHL FCB-KM: уред за подрязване на тревни бордюри
- STIHL FS-KM: моторна косачка
 - Използвайте комбинирания инструмент STIHL FS-KM само с монтиран ограничител на стъпката,  7.3.
 - Използвайте комбинирания инструмент STIHL FS-KM само в посочените комбинации,  20.2.
- STIHL FSS-KM: моторна косачка
 - Използвайте комбинирания инструмент STIHL FSS-KM само с монтиран ограничител на стъпката,  7.3.
 - Използвайте комбинирания инструмент STIHL FSS-KM само в посочените комбинации,  20.3.
- STIHL FSB-KM: глава за косене
 - Използвайте комбинирания инструмент STIHL FSB-KM само в посочените комбинации,  20.4.
- STIHL HT-KM: телескопична прътова кръстачка
- STIHL KB-KM: моторизирана четка за месене
- STIHL KW-KM: моторна ролкова метла
- STIHL SP-KM: специален уред за жътва

20.2 STIHL FS-KM: комбинация от режещи инструменти, предпазители и самари

Комбинираният двигател може да се използва заедно с STIHL FS-KM със следните режещи инструменти:

Режещ инструмент	Предпазител	Ограничител на стъпката	Самар
<ul style="list-style-type: none"> – Глава за косене AutoCut 25-2 – Глава за косене AutoCut C 26-2 – Глава за косене AutoCut 27-2 – Глава за косене AutoCut 36-2 – Глава за косене DuroCut 20-2 – Глава за косене FixCut 31-2 – Глава за косене PolyCut 18-2 – Глава за косене PolyCut 28-2 – Глава за косене SuperCut 20-2 – Глава за косене TrimCut 32-2 	– Универсален предпазител заедно с престилката и резача	– опция	<ul style="list-style-type: none"> – Колан за носене на уреда на едно рамо – Колан за носене на две рамена с устройство за бързо освобождаване
<ul style="list-style-type: none"> – Режещ лист за трева 230-2 (Ø 230 mm) – Режещ лист за трева 230-4 (Ø 230 mm) – Режещ лист за трева 230-8 (Ø 230 mm) – Режещ лист за трева 260-2 (Ø 260 mm) 	– Универсален предпазител без престилка	– предписано	<ul style="list-style-type: none"> – Колан за носене на уреда на едно рамо – Колан за носене на две рамена с устройство за бързо освобождаване
– Нож за гъсталак 250-3 (Ø 250 mm)	– Универсален предпазител без престилка	– предписано	<ul style="list-style-type: none"> – Колан за носене на уреда на едно рамо – Колан за носене на две рамена с устройство за бързо освобождаване

20.3 STIHL FSS-KM: комбинация от режещи инструменти, предпазители и самари

Комбинираният двигател може да се използва заедно с STIHL FSS-KM със следните режещи инструменти:

Режещ инструмент	Предпазител	Ограничител на стъпката	Самар
Глава за косене PolyCut 28-2 (Ø 365 mm)	Предпазител за главите за косене (Ø 450 mm) Универсален предпазител заедно с престилката и резача (Ø 420 mm)	опция	Колан за носене на уреда на едно рамо Колан за носене на две рамене с устройство за бързо освобождаване
Глава за косене с корда за косене „кръгла тиха“ с диаметър 2,4 mm:	Предпазител за главите за косене (Ø 450 mm)		

Режещ инструмент	Предпазител	Ограничител на стъпката	Самар
Глава за косене AutoCut 27-2 Глава за косене AutoCut C 26-2 Глава за косене AutoCut 36-2 Глава за косене DuroCut 20-2 Глава за косене FixCut 31-2 Глава за косене SuperCut 20-2 Глава за косене TrimCut C 32-2			
Режещ лист за трева 230-2 (Ø 230 mm) Режещ лист за трева 230-4 (Ø 230 mm) Режещ лист за трева 230-8 (Ø 230 mm) Режещ лист за трева 250-32 (Ø 250 mm) Режещ лист за трева 250-40 (Ø 250 mm) Режещ лист за трева 250-44 (Ø 250 mm) Режещ лист за трева 260-2 (Ø 260 mm)	Универсален предпазител без престилка (Ø 420 mm)	предписано	
Нож за гъсталак 250-3 (Ø 250 mm)			


20.4 STIHL FSB-KM: комбинация от режещи инструменти, предпазител и самари

Комбинираният двигател може да се използва заедно с STIHL FSB-KM със следните режещи инструменти:

Режещ инструмент	Предпазител	Ограничител на стъпката	Самар
– Глава за косене AutoCut 5-2 – Глава за косене AutoCut C 6-2 – Глава за косене DuroCut 5-2 – Глава за косене PolyCut 6-2	– Предпазител с нож за главите за косене	– опция	– Колан за носене на уреда на едно рамо – Колан за носене на две рамена с устройство за бързо освобождаване

21 Резервни части и принадлежности

21.1 Резервни части и принадлежности

STIHL  С тези символи се обозначават оригинални резервни части на STIHL и оригинални принадлежности на STIHL.

Фирма STIHL препоръчва да се използват оригинални резервни части и оригинални принадлежности на STIHL.

Резервните части и принадлежностите на други производители не могат да бъдат оце-

нени от STIHL по отношение на надеждността, безопасността и пригодността им, въпреки продължаващото наблюдение на пазара и STIHL не може да гарантира използването им.

Оригинални резервни части и оригинални принадлежности на STIHL се предлагат от специализиран търговски обект на STIHL.

22 Отстраняване /изхвърляне

22.1 Изхвърляне на комбинирания двигател

Информацията относно изхвърлянето можете да получите от местната администрация или от специализиран търговски обект на STIHL.

Неправилното изхвърляне може да увреди здравето и да замърси околната среда.

- ▶ Занесете продуктите на STIHL, включително опаковките, до подходящ събирателен пункт за рециклиране в съответствие с местните разпоредби.
- ▶ Не ги изхвърляйте заедно с битовите отпадъци.

23 Декларация на ЕС (EU) за съответствие

23.1 Комбиниран двигател STIHL KM 235 R

ANDREAS STIHL AG & Co. KG

Badstraße 115

D-71336 Waiblingen

Германия

декларира на своя собствена отговорност, че

- конструктивно изпълнение: комбиниран двигател
- фабрична марка: STIHL
- Тип: KM 235 R
- Работен ходов обем: 36,3 см³
- серийна идентификация: 4151

отговаря на съответните разпоредби на директиви 2011/65/EC, 2006/42/EO и 2014/30/EC и е разработен и произведен съгласно валидните към датата на производството версии на следните стандарти във връзка със споменатите в това ръководство за употреба комбинирани инструменти: EN ISO 12100, EN 15503, EN ISO 11789, EN ISO 11806-1, EN ISO 11680-1, EN 55012 и EN 61000-6-1 (във връзка с посочените комбинирани инструменти BF-KM, BG-KM, FCB-KM, FS-KM, FSS-KM, FSB-KM, HT-KM, KB-KM, KW-KM и SP-KM.

Описаният в настоящото ръководство за употреба комбиниран двигател трябва да се използва само заедно с посочени в същото ръководство комбинирани инструменти.

Техническата документация се съхранява в отдел Одобрение на продукти на ANDREAS STIHL AG & Co. KG.

Годината на производство, страната на производство и машинният номер са посочени на комбинирания двигател.

Вайблинген, 2023-11-13

ANDREAS STIHL AG & Co. KG

в качеството на заместник



Robert Olma, Vice President, Regulatory Affairs & Global Governmental Relations

24 Адреси

www.stihl.com



МАГАЗИН
БАШ МАЙСТОРА[®]
ПРОФЕСИОНАЛНИ РЕШЕНИЯ



МАГАЗИН
БАШ МАЙСТОРА®
ПРОФЕСИОНАЛНИ РЕШЕНИЯ



0458-851-5401-A

www.stihl.com



0458-851-5401-A