

BRUSHLESS CORDLESS LAWN MOWER

RAIDER^{PRO}



- Косачка акумулаторна
- Lawn mower Li-ion Solo
- maşina de tuns iarbă cu acumulator
- kosačice za travu akumulatorska
- косилка за трева
- kosilnica
- μηχανή γκαζόν
- косилка
- kosilica
- tondeuse à gazon
- taglia erba
- gazontondilo
- cortador de grama





**RDP-BCLM20
SOLO**

USER'S MANUAL

Contents

2	BG	схема
6	BG	оригинална инструкция за експлоатация
14	EN	instructions' manual
23	RO	instrucțiuni
30	MK	упатство за употреба
37	SR	upatstvo za upotrebu
45	EL	οδηγίες
52	HR	originalne upute za rad
60	RU	инструкция по применению
68	SL	navodila za uporabo
76	FR	manuel d'instructions
84	IT	istruzioni
92	ES	instruccio 'manlibro
100	PT	manual de instruções



 		
	Art. No.	Item Description
	030130	R20 Cordless Drill Li-ion 2 speed 13mm 44Nm Solo RDP-SCD20
	030131	R20 Cordless Hammer Drill-Driver Li-ion 2 speed 13mm 50Nm Solo RDP-SCDI20
	030132	R20 Cordless Hex Impact Driver Li-ion 1/4" 180Nm Solo RDP-SHID20
	030133	R20 Cordless Impact Wrench Li-ion 1/2" 250Nm Solo RDP-SCIW20
	030134	R20 Cordless Impact Wrench Li-ion 1/2" 400Nm 5 speed Solo RDP-SCIW20-5
	030135	R20 Cordless Rotary Hammer Li-ion SDS-plus Solo RDP-SRH20
	030136	R20 Cordless Angle Grinder Li-ion Ø125mm 10000min-1 Solo RDP-SAG20
	030137	R20 Cordless Jig Saw Li-ion quick 80mm Solo RDP-SJS20
	030138	R20 Cordless Reciprocating Saw Li-ion quick Solo RDP-SRS20
	030139	R20 Cordless Circular Saw Li-ion Ø165x20mm 24T 4200min-1 laser Solo RDP-SCS20
	163143	Circular Saw Blade Tungsten Carbide Tipped Ø165x20mm24T
	030140	R20 Cordless Random Orbit Sander Li-ion Ø125mm variable speed Solo RDP-SRSA20

RAIDER® Pro		R20 System
	030141	R20 Cordless Multi-Tool Li-ion 3° variable speed quick Solo RDP-SOMT20
	030211	Cordless Drill Li-ion 2 speed 13mm 44Nm 20V 1.5Ah 1h RDP-SCD20 Set
	030208	Cordless Hammer Drill-Driver Li-ion 2 speed 13mm 50Nm 20V 2x2Ah 1h in Case RDP-SCDI20 Set
	030209	Cordless Angle Grinder Li-ion Ø125mm 10000min-1 20V 2Ah 1h in Case RDP-SAG20 Set
	030210	Cordless Jig Saw Li-ion quick 80mm 20V 2Ah 1h in Case RDP-SJS20 Set
	032120	R20 System Starter Kit Li-ion 2Ah 1h for series RDP-R20 System
	131110	R20 Battery Pack Li-ion 20V 1.5Ah for series RDP-R20 System
	131152	R20 Battery Pack Li-ion 20V 2Ah for series RDP-R20 System
	131153	R20 Battery Pack Li-ion 20V 4Ah for series RDP-R20 System
	039703	R20 Charger for series RDP-R20 System
	039704	R20 Rapid Charger for series RDP-R20 System

Parts

1. On/off switch levers
2. Upper handle
3. Lower handle
4. Motor control cable
5. Cord retainer
6. Height adjustment lever
7. Battery door
8. Grass box full indicator
9. Grass box/bag
10. Handle adjustment bolts
11. Rear wheel
12. Front wheel
13. Safety lock off button

Описание на елементи:

1. Лостове на пусков прекъсвач включване / изключване
2. Горна част на дръжката
3. Долна част на дръжката
4. Кабел за управление на двигателя
5. Държач на кабела
6. Лост за регулиране на височината
7. Капак на отделението за батерия
8. Индикатор за напълване
9. Кош за трева
10. Болтове за закрепване на горната част на дръжката към долната.
11. Задно колело
12. Предно колело
13. Бутон за безопасно изключване

НЕ СЪДЪРЖА БАТЕРИЯ И ЗАРЯДНО!
BATTERY AND CHARGER NOT INCLUDED!



Носете защитни антифони!
Always wear hearing protection!



Носете защитни очила!
Wear safety glasses!





Прочетете ръководството преди употреба!
Refer to instruction manual booklet!

ВГ

Пояснение на релефните пиктограми върху задния капак на машината.



Прочетете внимателно инструкцията за употреба, за да използвате правилно и безопасно машината. 


 Преди косене се уверете, че в тревата няма камъни, пръчки, клони, бутилки, телове и други чужди тела. При косене те могат да Ви наранят. Не косете, докато в непосредствена близост се намират други лица, особено деца или домашни животни. Съхранявайте на места недостъпни за деца.



Пазете захранващия кабел на безопасно разстояние от ножовете!



Пазете се от въртящите се елементи на машината. Изчакайте въртенето да спре напълно. След изключване ножа продължава да се върти по инерция и може да предизвика наранявания. Не поставяйте ръцете или краката си в близост или под въртящите се елементи. При повреда или нараняване на захранващия кабел, веднага изключете щепсела от контакта.



Не работете по наклони по-големи от 15°



ВГ ОРИГИНАЛНА ИНСТРУКЦИЯ ЗА УПОТРЕБА

Уважаеми потребители,

Поздравления за покупката на машина от най-бързоразвиващата се марка за електрически, бензинови и пневматични машини - RAIDER. При правилно инсталиране и експлоатация, RAIDER са сигурни и надеждни машини и работата с тях ще Ви достави истинско удоволствие. За Вашето удобство е изградена и отличната сервисна мрежа с 45 сервиса в цялата страна.

Преди да използвате тази машина, моля, внимателно се запознайте с настоящата "Инструкция за употреба".

В интерес на Вашата безопасност и с цел осигуряване на правилната и употреба, прочетете настоящите инструкции внимателно, включително препоръките и предупрежденията в тях. За избягване на ненужни грешки и инциденти, важно е тези инструкции да останат на разположение за бъдещи справки на всички, които ще ползват машината. Ако я продадете на нов собственик то "Инструкцията за употреба" трябва да се предаде заедно с нея, за да може новия ползвател да се запознае със съответните мерки за безопасност и инструкциите за работа.

"Евромастер Импорт Експорт" ООД е упълномощен представител на производителя и собственик на търговската марка RAIDER. Адресът на управление на фирмата е гр. София 1231, бул. "Ломско шосе" 246, тел. 02 934 33 33, 934 10 10, www.raider.bg; www.euromasterbg.com; e-mail: info@euromasterbg.com. От 2006 година във фирмата е въведена системата за управление на качеството ISO 9001:2008 с обхват на сертификацията: Търговия, внос, износ и сервис на професионални и хоби електрически, пневматични и механични инструменти и обща железария. Сертификатът е издаден от Moody International Certification Ltd., England.

Технически данни

параметър	марка единица	стойност
Модел	RDP-BCLM20	
Акумулаторна косачка		
Номинално напрежение	V DC	2x20
Обороти на празен ход	min ⁻¹	3300
Широчина на косене	mm	370
Височина на косене	mm	25-75mm
Обем на коша за трева	L	35
Ниво на звуково налягане (L _{pA}) K=3.0 dB	dB	84.30
Ниво на звуково мощност (L _{WA}), K=3.0 dB	dB	96
Стойност на вибрационните ускорения (a _h), K=1.5 m/s ²	m/s ²	1.5

ПРЕДУПРЕЖДЕНИЯ ЗА БЕЗОПАСНА РАБОТА НА КОСАЧКАТА

- Преди да използвате косачката, винаги проверявайте визуално, за да се убедите че ножове, болтовете и режещите механизми, не са износени или повредени.
- Подменяйте износените или повредени ножове и болтове в комплекти, за добър баланс на косачката.
- Ножът на продукта е много остър. Внимавайте и носете предпазни ръкавици, когато поставяте, подменяте, почиствате или проверявате сигурността на болтовете.
- Върнете се в оторизиран сервизен център, за да смените повредените или нечетливи етикети.
- Проверявайте навсякъде гайките, болтовете и винтовете на подходящи интервали, за да сте сигурни, че оборудването е в безопасно работно състояние.
- Проверявайте често коша за трева за износване, дупки или разваляне.
- Подменяйте износените или повредени части, преди да работите с машината.
- Косачката трябва да се стартира от потребителя зад дръжката в предпазната зона на оператора. Никога не стартирайте продукта, ако:
- Всичките четири колела не са на земята
- Улея за изхвърляне на трева е изложен, без да бъде защитен от запушалката за мулчиране, и коша за трева трева.
- Ръцете и краката на всички лица не са достатъчно далеч от корпуса на косачката.
- Никога не работете с устройството, ако превключвателят за включване / изключване не стартира и не спира правилно устройството.
- Никога не се опитвайте да заключите превключвателите за включване / изключване в положение "Включено", това е изключително опасно.
- Не работете с продукта при по-високи скорости от проектираните. Работете безопасно при скоростта, за която е проектирана.
- Спрете ножа, когато пресичате чакълните повърхности.
- Не дърпайте машината назад, освен ако не е наложително. Ако трябва да върнете назад машината при наличие на препятствие или стена – огледайте се на всички страни, за да избегнете инциденти.
- Спрете мотора и оставете ножа да спре, в случай, че машината трябва да се накланя за транспортиране, при пресичане на повърхности, различни от трева, и при транспортиране на продукта до и от зоната за косене.
- Никога не използвайте машината при наличие на дефектни предпазители или без предпазни устройства.
- Не накланяйте машината при включване на двигателя или докато двигателят работи. Това увеличава вероятността от изхвърляне на предмети.
- Включете двигателя внимателно в съответствие с инструкциите и дръжте ръцете и краката далеч от мястото на рязане. Не поставяйте ръцете или краката близо или под въртящи се части.
- Никога не взимайте или носете машината, докато работи.
- Спрете двигателя на косачката и извадете ключа и / или изключете захранването, уверете се, че всички движещи се части са напълно спрели за следните случаи:
 - всеки път, когато оставяте продукта без надзор (включително изхвърляне на тревните изрезки)
 - преди почистване на блокиран улей
 - преди да проверите, почистите или работите с машината
 - след удар от чужд обект; проверете машината за повреди и извършете необходимите ремонти, преди да рестартирате и работите с машината.
 - преди да извадите коша за трева или да отворите капака на улея за изхвърляне на трева
- Ако продуктът започне да вибрира аномално (проверете незабавно):
 - проверете за повреди, особено остриетата на ножа
 - подменете или поправете всички повредени части
 - проверете и затегнете всички части

- Избягвайте дупки, коловози, камъни, или други скрити предмети. Неравен терен може да предизвика падане и инцидент.

ЗАЩИТА ОТ ПРЕТОВАРВАНЕ

- Продуктът има устройство за защита от претоварване.
- Защитата от претоварване се осигурява от батериите на машината.
- Когато се установи претоварване, машината ще изключи автоматично.
- Ако продуктът спре да работи, изключете машината за няколко секунди и оставете мотора да се охлади.
- Проверете и почиствайте остатъците или клоните от ножа.
- Включете отново косачката. Двигателят трябва отново да започне работа.
- Ако защитното устройство се включва често, повдигнете височината на рязането, проверете дали ножът не е повреден. Ако продължи да се включва, обърнете се към оторизиран сервис.

• ПРЕДНАЗНАЧЕНИЕ НА КОСАЧКАТА

Акумулаторната косачка се доставя без батерия и зарядно. Използвайте само батерия и зарядно от серията R20 System.

Машината е предназначена само за използване на открито, за домашно косене на трева.

Косачката за косене на трева е проектирана за използване само в частни градини и не е подходяща за използване на обществени места, паркове, спортни площадки или за селско или горско стопанство. Косете тревата, само когато е относително суха. Всяка друга употреба се счита за неподходяща. Производителят не носи отговорност за всякакви щети или наранявания в резултат на неправилна употреба. Ножът за рязане трябва да се върти приблизително успоредно на земята, върху която се движи машината. Всичките четири колела трябва да докосват земята при косене. Необходимо е операторът да стои зад косачката, бутайки я с ръка. Машината никога не трябва да се използва без колела стабилно стъпили на земята. Не трябва да се използва за рязане на нещо друго освен на тревни площи.

ОСТАТЪЧЕН РИСК

Дори когато продуктът се използва по предписаното, все още е невъзможно напълно да се елиминират някои остатъчни рискови фактори. Следните опасности могат да възникнат при употреба и операторът трябва да обърне специално внимание, за да избегне следното:

Наранявания, причинени от вибрации - винаги използвайте подходящия инструмент за работата, използвайте определените дръжки и ограничавайте работното време и експозицията.

Излагането на шум може да причини увреждане на слуха - Носете предпазни средства за защита на ушите и ограничавайте експозицията.

Контакт с режещите елементи

Наранявания от хвърлени предмети

Предупреждение:

Действителното ниво на вибрации при използване на косачката за трева може да се различава от нивото, посочено в това ръководство от производителя. Следните фактори могат да повлияят на действителното ниво на вибрации:

- правилно използване на косачката за тревата
- правилна поддръжка на косачката
- избрана височина на рязане
- острота и баланс на острието

Направете работен план, така че вашето излагане на вибрации да бъде ограничено. Ако по време на използване на косачката имате неприятно усещане или промяна в цвета на кожата, незабавно спрете да работите. Вземете достатъчно време за почивка, за да предотвратите синдрома на вибрациите на ръцете и раменете. Поддържайте машината в съответствие с инструкциите в ръководството. Не използвайте косачката при температури под 10 ° C.

ТРАНСПОРТ И СЪХРАНЕНИЕ

Спрете машината, извадете предпазния ключ и батерията или изключете захранването, уверете се, че всички движещи се части са спрели напълно и я оставете да се охлади преди съхранение или транспортиране.

Почистете всички чужди материали от продукта. Съхранявайте го на хладно, сухо и добре проветриво място, което е недостъпно за деца. Съхранявайте далеч от корозивни агенти като градински химикали и соли. Да не се съхранява на открито.

За транспортиране, прикрепете продукта така, че да е невъзможно да се движи или да падне, за да предотвратите нараняване на хора или да повредите продукта.

ВНИМАНИЕ

Внимавайте, когато повдигате или накланяте машината, в случай на поддръжка, почистване, съхранение или транспортиране, ножът е остър, пазете всички части на тялото далеч от острието.

ПОДДРЪЖКА

ПРЕДУПРЕЖДЕНИЕ Използвайте само оригинални резервни части, аксесоари и приспособления на производителя. Ако не го направите, може да причините нараняване, лоша производителност и да анулирате вашата гаранция.

ВНИМАНИЕ

Обслужването изисква изключителни грижи и познания и трябва да се извършва само от квалифициран сервизен техник. За сервиз Ви препоръчваме да върнете продукта в най-близкия оторизиран сервизен център за ремонт. При обслужване, използвайте само идентични резервни части.

- Извадете предпазния ключ и комплекта батерии, преди да извършите почистването или поддръжката, изключете захранването.
- Можете да правите корекции и ремонти, но само описаните в ръководството. За други ремонти се свържете с оторизирания сервиз.
- Проверявайте често коша за трева за износване или повреди.
- След всяка употреба почиствайте продукта с мека суха кърпа. Всяка повредена част трябва да бъде правилно ремонтирана или заменена от оторизиран сервизен център.
- Проверявайте навсякъде гайките, болтовете и винтовете на подходящи интервали, за да сте сигурни, че продуктът е в безопасно работно състояние.
- Внимавайте при подготвянето на косачката за работа, за да предотвратите захващане на пръстите между движещите се остриета и фиксираните части на машината.
- При сервизирането на режещите елементи, имайте предвид, въпреки че машината е изключена, ножовете все още могат да се придвижват.
- Ножът на продукта е много остър. Внимавайте и носете предпазни ръкавици, когато поставяте, подменяте, почиствате или проверявате сигурността на болтовете.
- Подменяйте повредените режещи елементи и болтове в комплекти, за да запазите баланса на машината.

НАМАЛЯВАНЕ НА РИСКА

Съобщено е, че вибрациите от ръчни инструменти могат да допринесат за състояние, наречено синдром на Рейнълд при определени индивиди. Симптомите могат да включват изтръпване, изтръпване и зацапване на пръстите, обикновено видими при излагане на студ. Наследствените фактори, излагането на студ и влага, диетата, тютюнопушенето и работните практики се смята, че допринасят за развитието на тези симптоми. Съществуват мерки, които операторът може да предприеме, за да намали ефектите на вибрациите:

- Поддържайте тялото си топло в студено време. Когато работите с машината, носете ръкавици, за да запазите ръцете и китките си топли. Съобщено е, че студеното време е основен фактор, допринасящ за синдрома на Рейнълд.

- След всяко опериране с машината, правете упражнения за увеличаване на кръвообращението.
- Вземайте чести почивки. Ограничете количеството експозиция на ден.

Ако усетите някое от симптомите на това състояние, незабавно преустановете употребата и се консултирайте с Вашия лекар за тези симптоми.

ВНИМАНИЕ

Наранявания могат да бъдат причинени или утежнени от продължителното използване на машината. Когато използвате продължително косачката, почивайте редовно, на интервали.

МОНТАЖ

Монтаж на долната част на дръжката:

Сглобяването на долната част на дръжката по следния начин: Поставете долната част на дръжката /3/ директно в местата за разполагане от двете страни на машината.



Монтаж на горната част на дръжката:

За да сглобите горната част на дръжката, направете следното: Поставете горната част на дръжка /2/ върху долната дръжка /3/ и подравнете отворите. Натиснете през двата фиксиращи болта. Завинтете винтовете за закрепване и затегнете с ръка. Мястото за закрепване и болтът трябва да се затягат само ръчно. Никога не използвайте гаечен ключ или друго средство, за да ги затегнете.

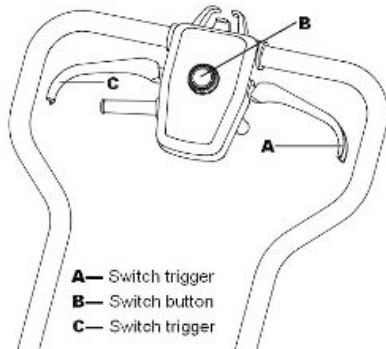


Монтаж на коша за трева / 9/. За да монтирате коша, направете следното: първо трябва да подредите горната и долната част на коша за трева и да ги комбинирате, след това включете задния капак на машината, куката от двете страни на гърба на машината с торбичката за трева, поставете коша в 2 куки и след това отпуснете машината отзад.



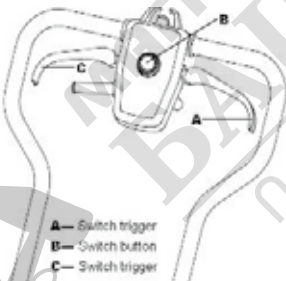
ИЗПОЛЗВАНЕ НА МАШИНАТА

Уверете се, че батериите, които ще използвате, са заредени. Отворете капачето на батерията, поставете батериите в правилната им позиция. Уверете се, че батериите са защитени. Затворете отделението за батериите.



Стартиране и спиране на машината за косене на трева

За да включите машината за косене на трева, процедирайте по следния начин: Натиснете и задръжте бутона за безопасно изключване, разположен на кутията на превключвателя. Задръжте бутона за за безопасно изключване и издърпайте лоста за превключване нагоре към дръжката и задръжте в това положение. Моторът ще се включи. Отпуснете бутона за за безопасно изключване. За да спрете косачката, просто отпуснете превключващия лост и косачката ще спре. Предупреждение: Ножовете ще продължат да се въртят за известно време, след като косачката е била изключена. Уверете се, че режещите елементи са спрели да работят и че сте извадили акумулаторните батерии от косачката за трева, преди да извършите каквото и да е техническо обслужване.



Регулиране на височината

За регулиране на височината се извършва следното:

Предупреждение: Спрете, освободете лоста на превключвателя и изчакайте, докато двигателят спре. Ножовете продължават да се въртят за няколко секунди, след като машината се изключи, въртящият се нож може да причини нараняване. За първото отрязване за сезона трябва да бъде избрана висока настройка на рязане. Тази машина може да бъде настроена на три височини на рязане. I = 20 мм II = 35 мм III = 50 мм.

Издърпайте лостчето за регулиране на височината. Натиснете регулиращия лост напред или назад. Когато регулиращият лост е отпред, височината е най-високата, когато е в задната част, височината е най-ниската.

Забележка: За дълга трева, започнете косене с най-високата настройка и след това постепенно намалете височината на рязане.



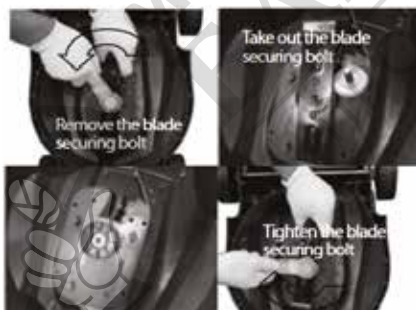
Предупреждение: При косене не позволявайте на мотора да работи в тежки условия. Когато двигателят работи, оборотите на мотора ще паднат и ще чуete промяна в звука на двигателя. Когато това се случи, спрете да косите, освободете лоста на превключвателя и повдигнете височината на рязане. Ако не направите това, може да повредите машината.

ЗАБЕЛЕЖКА: Батериите са защитени с функция за безопасност при претоварване, която се активира, когато лостът се задръсти или двигателят е претоварен. Когато се активира защитата, спрете косенето и изключете косачката. Изчистете всички препятствия и изчакайте няколко минути, за да се върнете на прекъсвача за безопасност, преди да продължите да използвате косачката. Ако косачката отново се изключи, увеличете височината на рязане, за да намалите натоварването на двигателя.

ЗАБЕЛЕЖКА: Температурата на двигателя ще се повиши бързо, ако косачката често се задръства. Ако моторът прегрее, прекъсвачът за безопасност ще се включи и ще прекъсне захранването. Ако това се случи, ще трябва да изключите косачката и да изчакате тя да се охлади напълно. Ще трябва да изчакате около 1 час, преди да започнете отново да използвате косачката.

Смяна на ножа

Изключете косачката. Преди да смените ножа, препоръчваме да почистите долната страна на машината. Винаги носете работни ръкавици, когато смените ножа. Забележете как е поставен ножа. Дръжте ножа здраво с едната ръка и с помощта на гаечния ключ, за да извадите болта за закрепване обратно на часовниковата стрелка. Извадете ножа и почистете добре зоната около задвижващия вал. За да прикрепите новото ножче (400 мм), подравнете острието към задвижващия вал, затегнете болта за фиксиране по посока на часовниковата стрелка, не затягайте. Проверете дали ножа е поставен правилно, преди да използвате косачката.



Кош за трева: Косачката за трева е оборудвана с кош за трева. За да го прикрепите, повдигнете клапата на косачката, подравнете монтажните отвори и натиснете, за да чуete щракване. За да извадите коша, повдигнете горния капак, повдигнете коша нагоре, за да го отделите от тялото на косачката.

Предупреждение: Коша за трева трябва да е здраво прикрепен към косачката, докато косите

СЪВЕТИ ПРИ КОСЕНЕ

- При рязане на дълга трева, намалете скоростта, за да позволите по-ефективно рязане и правилно изхвърляне на изрезките.

- Не режете на влажна трева; тя ще се залепи към долната страна на косачката и ще се предотврати правилното събиране или изхвърляне на тревните изрезки.
 - Нова или твърда трева може да изисква по-висока височина на рязане.
 - Ако желаете да събирате тревата за изхвърляне, извадете щепсела за мулчиране и го поставете в коша за трева, като се уверите, че горният капак е добре затворен. Изпразвайте редовно коша, в противен случай улея ще бъде блокиран с трева.
 - Ако правите леко подрязване на тревната площ и желаете остатъците от тревата да останат на тревата, поставете щепсела за мулчиране и затворете горния капак, за да покриете отвора за освобождаване. В този случай не е необходимо да поставите коша за трева.
 - Косачката е проектирана да работи и реже най-ефективно, когато се движи напред.
 - Времето на работа на напълно заредената батерия зависи от различните работни условия: Височина, дебелина, влажност на тревата, скорост на движение, профил на терена, острота и правилно сглобяване на ножа и т.н.
- Отстраняване на неизправности
- Устройството не функционира
- Проверете захранването и включете косачката. Проверете щепсела, сменете изгорелия предпазител. Ако защитата за прегряване е активирана, оставете машината да се охлади и увеличете височината на рязане, преди да я пренесете.
 - Машината оставя бразди или следи

Височината на рязане е ниска, увеличете височината на рязане. Възможно е ножчето да е изхабено – подменете го.

 - Прекомерна вибрация / шум

Болтът на ножа е хлабав, затегнете болта. Режещият нож е повреден, заменете го.

Състояние на тревата	Предложени степени на косене		покритие (макс.)
	Първо косене	Последващо косене	
Много тънка / Суха	3	2	450 m ²
Тънка и суха	4	3 → 2	350 m ²
Средна / Гъста	5	4 → 3	250 m ²

Опазване на околната среда.

С оглед опазване на околната среда електроинструментът и опаковката трябва да бъдат подложени на подходяща преработка за повторното използване на съдържащите се в тях суровини.

Не изхвърляйте електроинструменти при битовите отпадъци! Съгласно Директивата на Европейския съюз 2012/19/ЕС относно излезли от употреба електрически и електронни устройства и утвърждаването и като национален закон електроинструментите, които не могат да се използват повече, трябва да се събират отделно и да бъдат подлагани на подходяща преработка за оползотворяване на съдържащите се в тях суровини.

