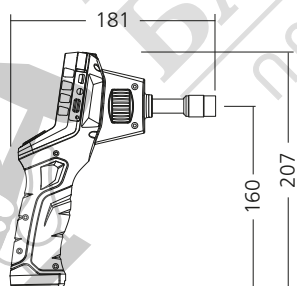


VideoFlex G4



DE

EN

NL

DA

FR

ES

IT

PL

FI

PT

SV

NO

TR

RU

UK 02

CS 11

ET 20

RO 29

BG 38

EL 47

JP 56

Laserliner



Прочетете изцяло ръководството за експлоатация, приложената брошура „Гаранционни и допълнителни инструкции“, както и актуалната информация и указанията в препратката към интернет в края на това ръководство. Следвайте съдържащите се в тях инструкции. Този документ трябва да бъде съхранен и да бъде предаден при предаването на устройството.

Функция/Използване

Професионалната система за видеоинспекция VideoFlex G4, в комбинация със сменяем модул на камерата, е подходяща за лесна визуална проверка на труднодостъпни места в тръби, кухини, шахти, зидария и моторни превозни средства. За оценка и документиране снимките и видеозаписите могат да се запаметяват на SDHC карта с памет.

Общи инструкции за безопасност

- Използвайте уреда единствено съгласно предназначението за употреба в рамките на спецификациите.
- Измервателните уреди и принадлежностите не са играчки за деца. Да се съхраняват на място, недостъпно за деца.
- Приборът не трябва да се променя конструктивно.
- Не излагайте уреда на механично натоварване, екстремни температури, влага или прекалено високи вибрации.
- Уредът не трябва да се използва повече, ако една или няколко функции откажат или ако зарядът на батериите е нисък.
- При използване на открито обръщайте внимание, че с уреда може да се работи само при съответни метеорологични условия, съотв. при подходящи защитни мерки.
- LCD-блокът не трябва да се потапя във вода. Основното устройство не трябва да влиза в контакт с течности.
- Непременно трябва да се има предвид VideoFlex G4 да не влиза в контакт с химикали, ел. напрежение, подвижни или горещи предмети. Това може да доведе до повреда на уреда и тежки наранявания на оператора.
- VideoFlex G4 не трябва да се използва за медицински изследвания / изследвания на хора.
- Моля придържайте се към мерките за безопасност на местни и национални органи за правилното използване на устройството.
- Устройството не е подходящо за измерване в близост до опасно напрежение. Поради това при измервания в близост до електрически инсталации винаги следете токопроводящите части да не са под напрежение. Неналичието на напрежение и обезопасяването срещу повторно включване трябва да се гарантира с подходящи мерки.

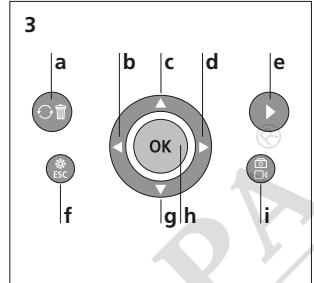
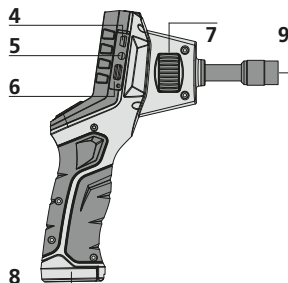
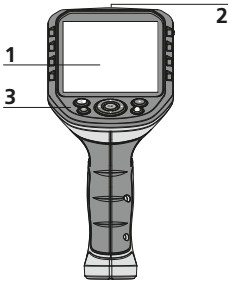
Инструкции за безопасност

Работа с електромагнитно лъчение

- Измервателният уред спазва предписанията и граничните стойности за електромагнитната съвместимост съгласно Директива 2014/30/ЕС за електромагнитната съвместимост (EMC).
- Трябва да се спазват локалните ограничения в работата, като напр. в болници, в самолети, на бензиностанции или в близост до лица с пейсмейкъри. Съществува възможност за опасно влияние или смущение от електронни уреди.

Указания за техническо обслужване и поддръжка

Почиствайте всички компоненти с леко навлажнена кърпа и избягвайте използването на почистващи и абразивни препарати и разтворители. Сваляйте батерията/батериите преди продължително съхранение. Съхранявайте уреда на чисто и сухо място.

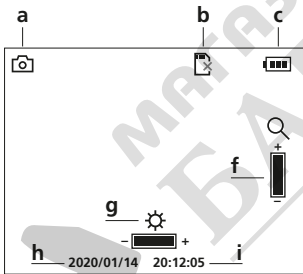


- 1 LC-дисплей
- 2 ON/OFF (ВКЛ/ИЗКЛ)
- 3 Директни бутони
- 4 Интерфейс USB, тип C
- 5 Изход за видео
- 6 Слот за Micro SD карта
- 7 Модул на камерата с колело за въртене
- 8 Отделение за акумулаторна батерия
- 9 Свързване на модула на камерата

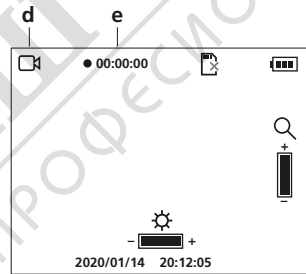
- a Ротация 180° / Огледална функция / Изтриване на заснеманията
- b Управление на менюто / LED-осветление -
- c Управление на менюто / Промяна на мащаба +
- d Управление на менюто / LED-осветление +
- e Мултимедийна галерия

- f Режим настройка / Прекъсване
- g Управление на менюто / Промяна на мащаба -
- h Стартер / Заснемане / Потвърждение
- i Превключване изображение / видео

Режим на заснемане на изображение

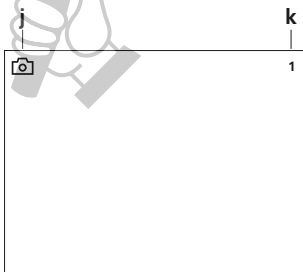


Режим на заснемане на видео

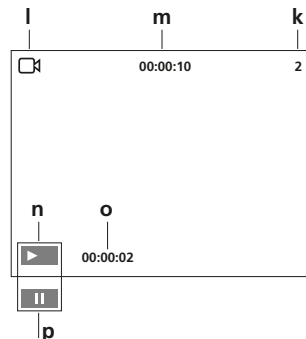


- a Заснемане на изображение
- b Поставяне SD-карта
- c Статус на батерията
- d Заснемане на видео
- e REC: Извършва се заснемане
- f Промяна на мащаба
- g LED-осветление
- h Текуща дата
- i Текущ час

Режим на възпроизвеждане на изображения



Режим на възпроизвеждане на видео



- j Заснемане на изображение
- k Номер на заснемането
- l Заснемане на видео
- m Продължителност на заснемането
- n Възпроизвеждане
- o Продължителност на възпроизведеното
- p Пауза

Режим настройка

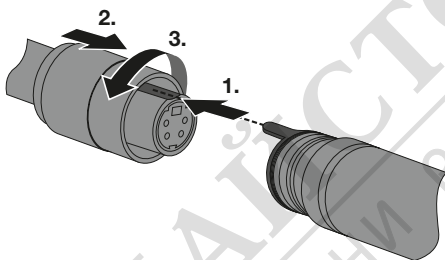
Настройки	
	Настройки
	Формат — q
	Цветно или черно / бяло — r
	Език — s
	Автоматично изключване — t

Настройки	
	Настройки
	Стандартни настройки — u
	Дата/Час — v
	Версия — w

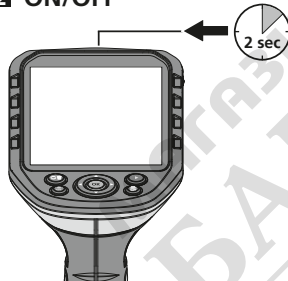
- q** Форматиране на носителя на данни
- r** Превключване на режима на цвета
- s** Смяна на езика (EN, JP, FR, DE, IT, PT, NL, ES)
- t** Автоматично изключване
- u** Фабрична настройка
- v** Задаване на дата/Час
- w** Версия на фърмуера

Привеждане в действие

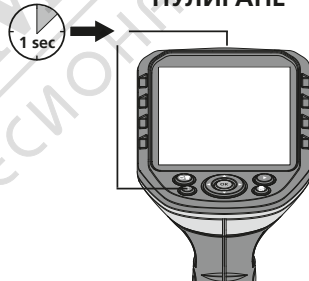
1 Извод за гъвкав ръкав



2 ON/OFF



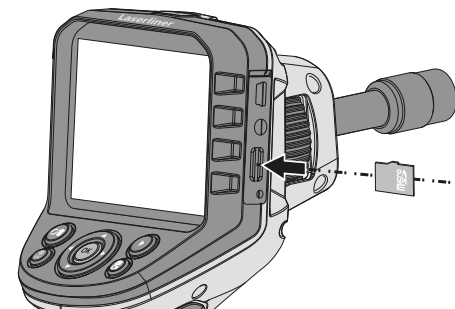
НУЛИРАНЕ



3 Поставяне на Micro-SD-карта

За поставяне на Micro-SD-карта първо отворете гумения капак и след това поставете картата памет съгласно изображението. Без носител памет не са възможни записвания.

- !** Преди да се извади MicroSD картата, уредът трябва да се изключи.

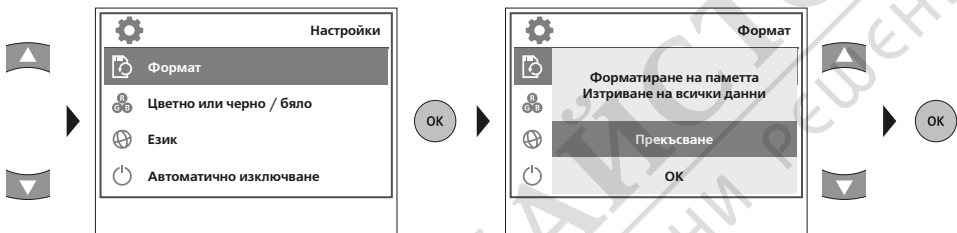


4 Режим настройка



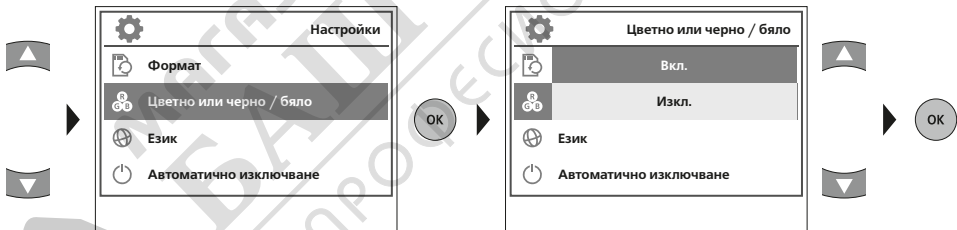
За да преиниете отново в режим на заснемане, натиснете многократно бутона ESC.

а. Форматиране на носителя на данни

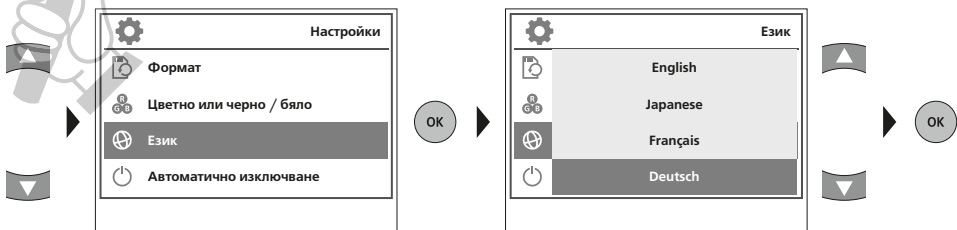


! Ще бъдат изтрити всички данни от SD картата. Този процес е необратим. Няма да се покажат повече запитвания за потвърждаване на процеса.

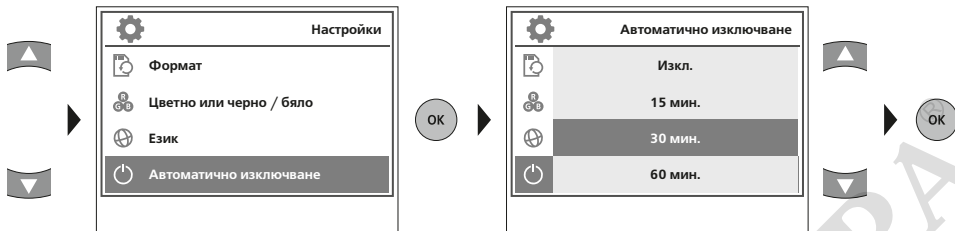
б. Превключване на режима на цвят



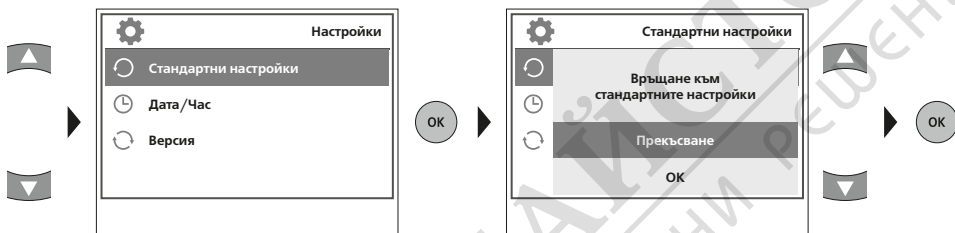
в. Смяна на езика (EN, JP, FR, DE, IT, PT, NL, ES)



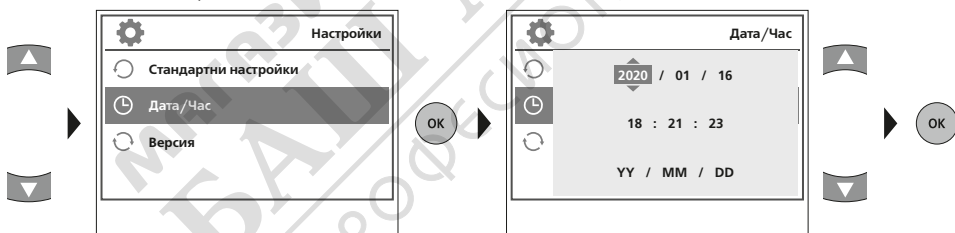
d. Автоматично изключване



e. Фабрична настройка



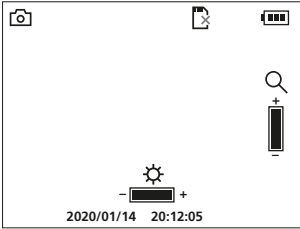
f. Задаване на дата/час



g. Версия на фърмуера



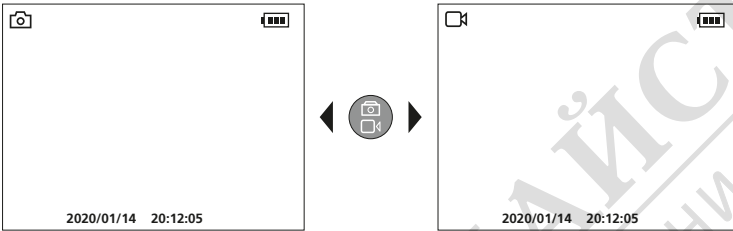
Б Режим заснемане



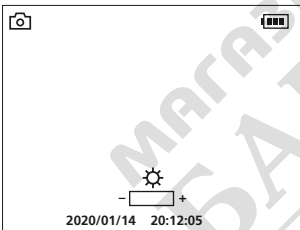
Заснемания на изображения/видео

Ориентирайте основната част на камерата към гъвкавия ръкав и доведете до желаната позиция. При лоши светлинни условия включете осветлението. Приблизете с мащаба на далечни или малки обекти. Чрез ръчната ротация на изображение, изображението на монитора може да се завърти на 180°. Заснемането на изображение или видео се извършва с кратко натискане на бутона ОК и се запаметява на SD картата. Повторно натискане приключва снимането.

а. Превключване заснемане на изображение / видео



б. LED-осветление



1x = 20%

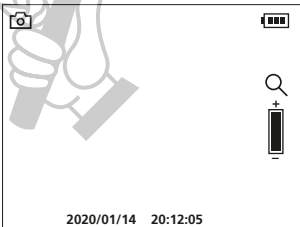
2x = 40%

3x = 60%

4x = 80%

5x = 100%

с. Промяна на мащаба



1x = 120%

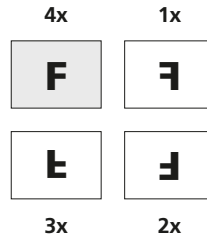
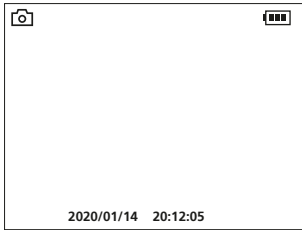
2x = 140%

3x = 160%

4x = 180%

5x = 200%

d. Ротация / Огледална функция



от изходното
изображение

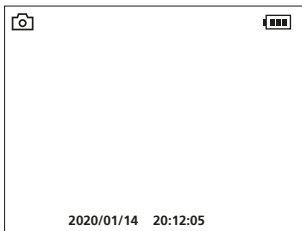
1x = хоризонтално
огледално
изображение

2x = Завъртане 180°

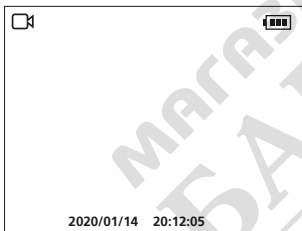
3x = вертикално
огледално
изображение

4x = Изходно
изображение

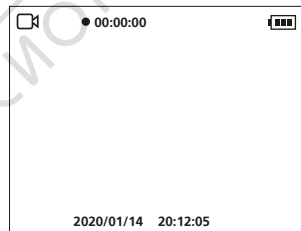
e. Заснемане на изображение



f. Стартиране / прекратяване на заснемането на видео



СТАРТ

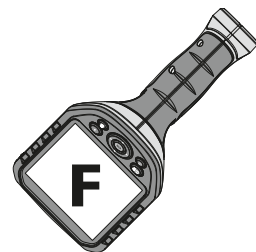
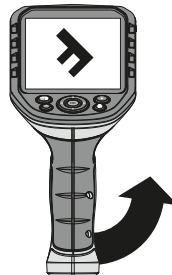
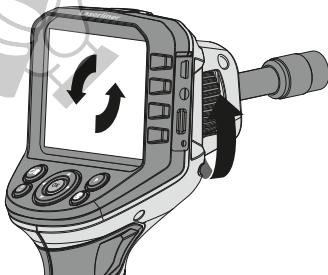


СТОП

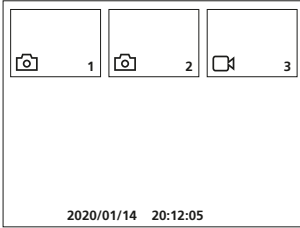
g. Ръчна ориентация на изображението

с неподвижен модул на камерата

с гъвкав модул на камерата



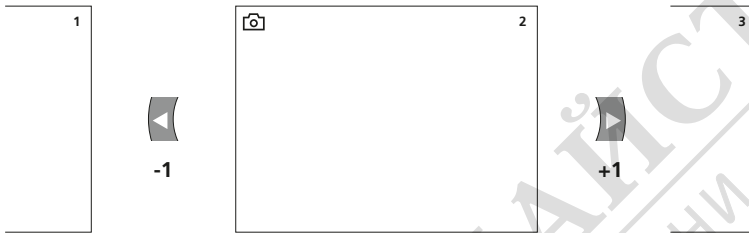
7 Режим възпроизводство



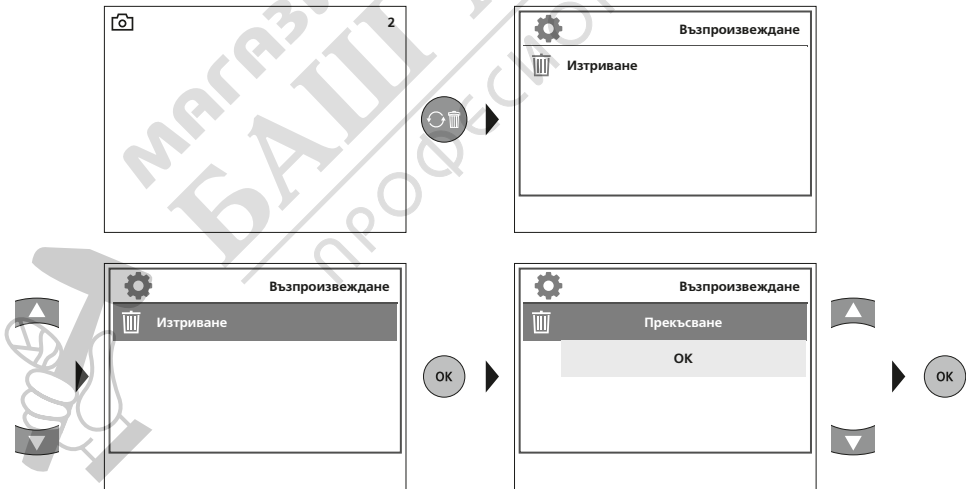
Възпроизвеждане на заснемания на изображение/видео

Чрез натискане на бутона „e“ се извиква мултимедийната галерия. Потвърждаването с „OK“ показва избрани изображения или видео в режим на цял екран. С бутоните със стрелки можете да навигирате в мултимедийната галерия и в режим на цял екран. Чрез натискане на бутона „f“ режимът на възпроизвеждане се изключва.

а. Навигация



б. Изтриване на заснемане

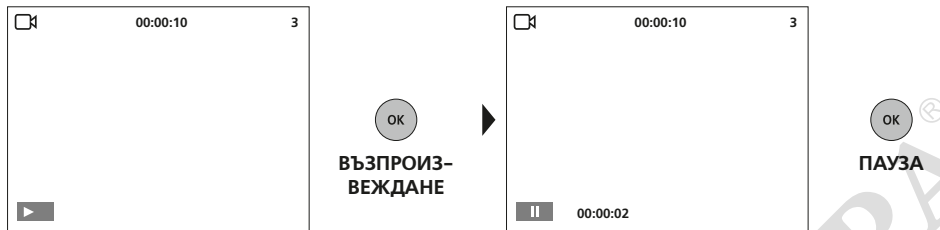


Заснеманията могат да се изтриват само в режим на цял екран. Процесът на изтриване не може да се възстанови.



Чрез форматирането на носителя на данни можете да изтриете всички файлове и папки. За целта вижте точка „4 а. Форматиране на носителя на данни“.

с. Възпроизвеждане



Чрез натискане на бутона ESC възпроизвеждането се преустановява.

USB-пренос на данни

Запамените върху SD-картата данни може да се пренесат върху компютъра или с подходящ картков четец или директно през USB-интерфейса. Данни за връзката между компютър и картков адаптер, съответно картков четец ще намерите в Наръчника към Вашия картков четец.

Свързване на външен източник на захранване/зарядно устройство

За зареждане на уреда свържете доставения захранващ блок/зарядно устройство към интерфейса USB, тип C „4“, и го свържете към съответен източник на напрежение.

Технически характеристики		Запазва се правото за технически изменения. 21W09
Вид екран	3,5" TFT цветен дисплей	
Разрешаваща способност на дисплея	320 x 240 пиксела	
Разрешаваща способност изображение / видео	640 x 480 пиксела	
Формат на изображението / видеоформат	JPEG / AVI	
Памет	MicroSD карта с памет до 16 GB	
Изводи	USB, тип C, видеоизход – чинч	
Електрозахранване	Литиево-йонна акумулаторна батерия 3,7V / 2,8Ah	
Срок на експлоатация	около 5 часа	
Условия за съхранение	0°C ... 45°C, относителна влажност на въздуха макс. 20 ... 85% rH, без наличие на конденз, работна височина макс. 4000 m над морското равнище	
Автоматично изключване	-10°C ... 60°C, относителна влажност на въздуха макс. 80% rH	
Размери (Ш x В x Д)	181 x 207 x 96 mm	
Тегло	342 g (вкл. батерия Pack)	

ЕС-разпоредби и изхвърляне

Уредът изпълнява всички необходими стандарти за свободно движение на стоки в рамките на ЕС.

Този продукт е електрически уред и трябва да се събира и изхвърля съгласно европейската директива относно отпадъците от електрическо и електронно оборудване (ОЕЕО).

Още инструкции за безопасност и допълнителни указания ще намерите на адрес:

<http://laserliner.com/info?an=AGG>

