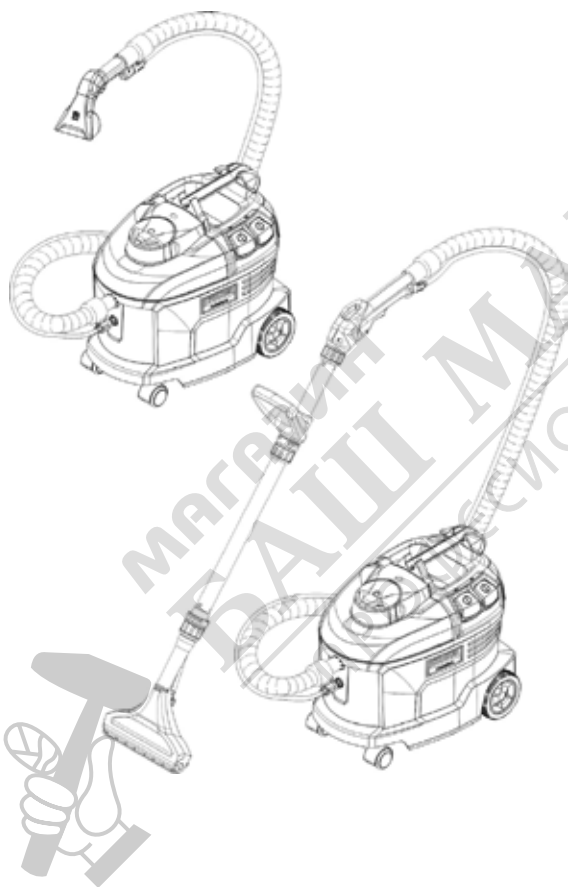


Puzzi 8/1 Puzzi 8/1 Adv



Deutsch	5
English	9
Français	14
Italiano	19
Español	24
Português	29
Nederlands	33
Türkçe	38
Svenska	42
Suomi	47
Norsk	51
Dansk	56
Eesti	60
Latviešu	65
Lietuviškai	69
Polski	74
Magyar	79
Čeština	83
Slovenčina	88
Slovenščina	92
Românește	97
Hrvatski	101
Srpski	106
Ελληνικά	110
Русский	115
Українська	120
Български	125
中文	130

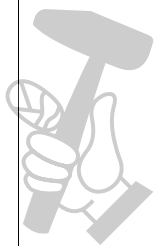
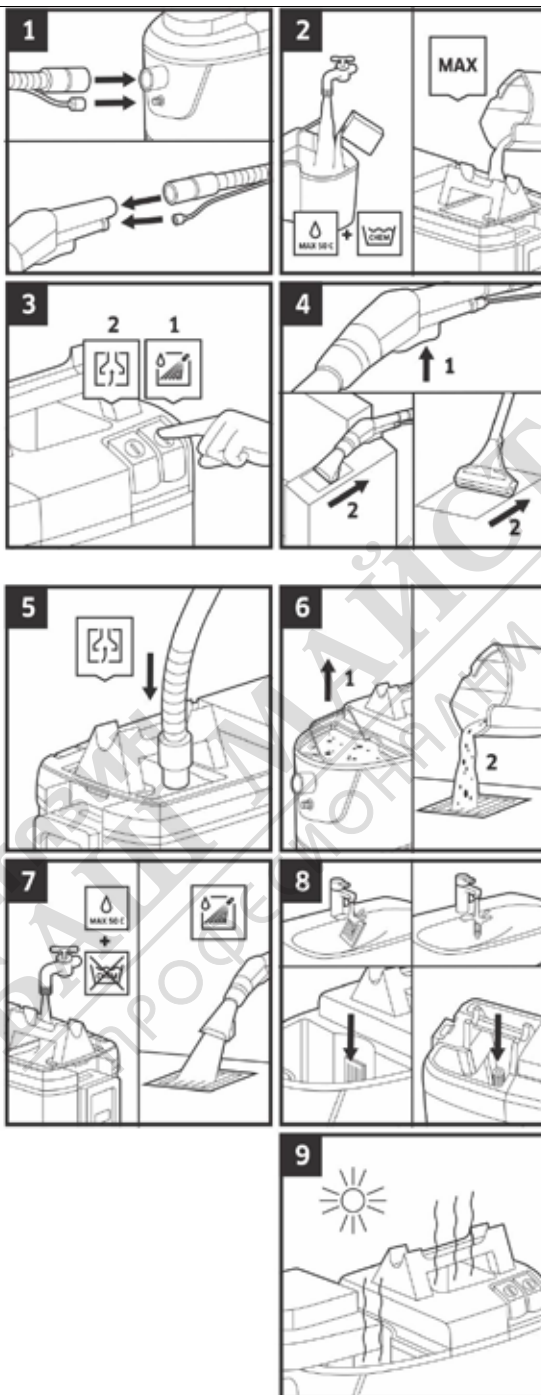


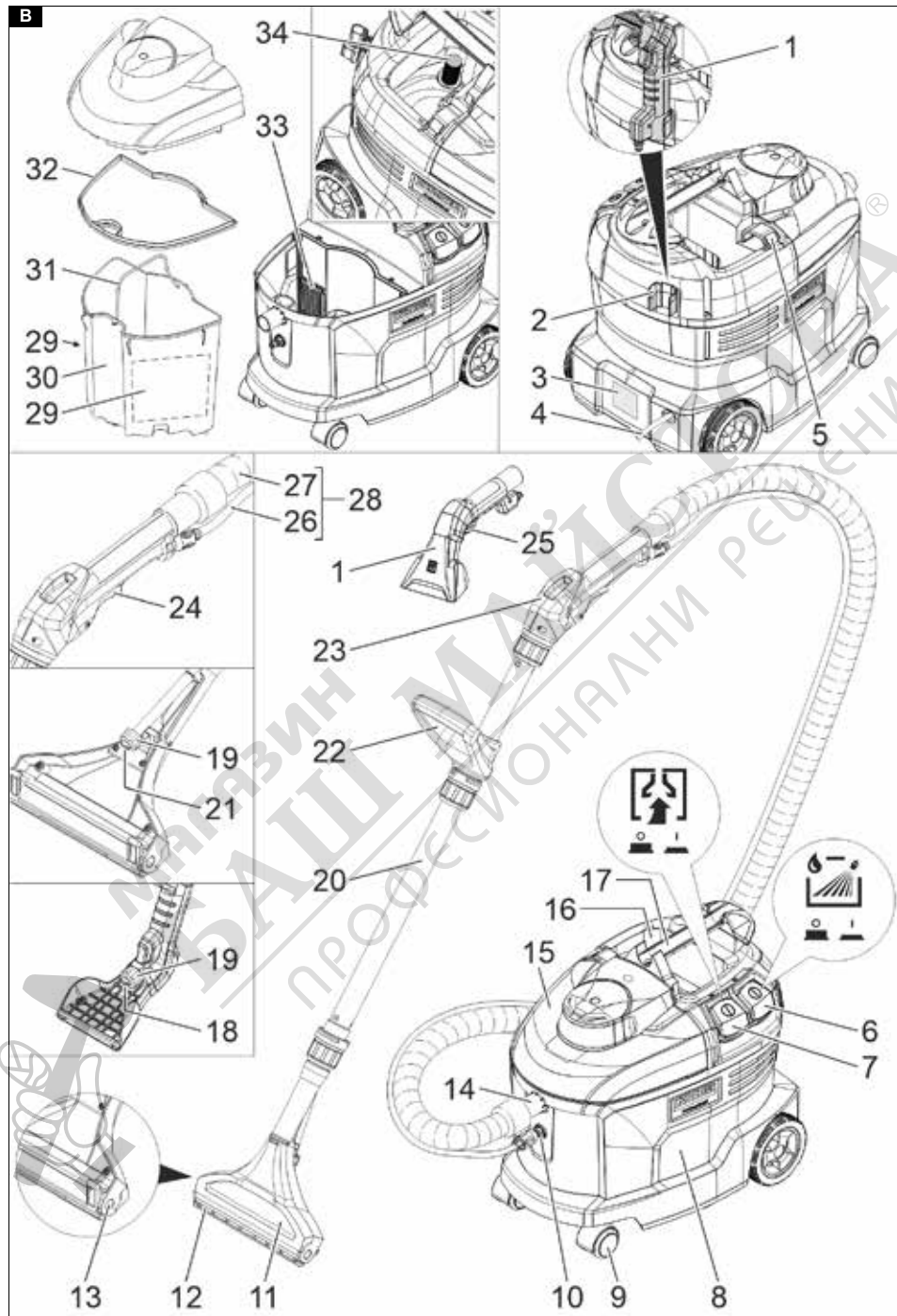
Register
your product

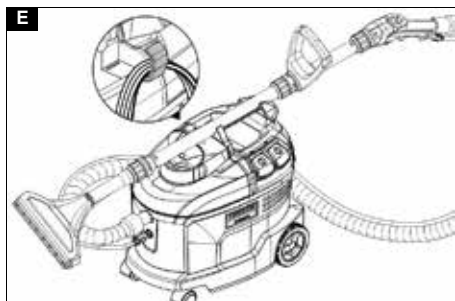
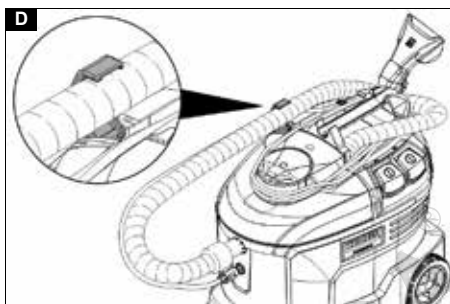
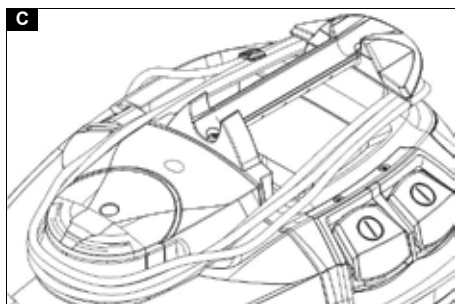
www.kärcher.com/welcome



59698670 (07/23)

A

B



МАГАЗИН
БАШ МАЙСТОР
ПРОФЕСІОНАЛНИ РЕШЕННЯ



Технически характеристики

		Puzzi 8/1 (Adv)
Електрични подклучення		
Напруга мрежи	V	220-240
Фаза	~	1
Частота мрежи	Hz	50-60
Степунь захисту		IPX4
Клас захисту		II
Максимална потужност електродвигуна вентилатора	W	1380
Номинална потужност вентилатора	W	1200
Продуктивност розпилювачного насоса	W	40
Робочі характеристики пристрою		
Заправна емність чистої води	l	8
Заправна емність брудної води	l	7
Кількість повітря (макс.)	l/s	71
Розрідження (макс.)	kPa (mbar)	27,0 (270)
Тиск розпилення	MPa	0,1
Тиск розпилення (макс.)	MPa	0,3
Об'єм розпилення	l/min	1
Температура миючого розчину (макс.)	°C	50
Розміри та вага		
Типова робоча вага	kg	8,6
Довжина x ширина x висота	mm	525 x 335 x 425
Умови навколишнього середовища		
Температура навколишнього середовища (макс.)	°C	+40
Розраховані значення згідно з EN 60335-2-68		
Рівень звукового тиску L_{pA}	dB(A)	71
Похибка K_{pA}	dB(A)	1
Значення вібрації на руці/кісті	m/s^2	<2,5
Похибка K	m/s^2	0,2
Мережний кабель		
Тип мережевого кабелю	mm ²	H05VV-F 2x1,0
Номер деталі (EU)		6.648-437.0
Номер деталі (GB)		6.647-264.0
Номер деталі (CH)		6.647-265.0
Номер деталі (AU)		6.647-266.0
Довжина кабелю	m	7,5

Зберігається право на внесення технічних змін.

Съдържание

Общи указания	125
Защита на околната среда	125
Употреба по предназначение	125
Преглед на уреда	126
Пускане в експлоатация	126
Обслужване	127
Методи за почистване	128
Транспортиране	128
Съхранение	128
Грижа и поддръжка	128
Помощ при повреди	129
Гаранция	129
Акcesoари и резервни части	129
Декларация за съответствие на ЕС	129
Технически данни	130

Общи указания



Преди първото използване на уреда прочетете това оригинално ръководство за експлоатация и

приложените указания за безопасност. Процедурите съответно.

Запазете двете книжки за последващо използване или за следващия собственик.

- При пренебрегване на ръководството за експлоатация и на указанията за безопасност могат да възникнат повреди по уреда и опасности за обслужващото лице и за други хора.
- При транспортни дефекти незабавно информирайте търговеца.
- При разопаковането проверете съдържанието на опаковката за липсващи принадлежности или повреди.

Защита на околната среда



Опаковъчните материали подлежат на рециклиране. Моля, изхвърляйте опаковките по съобразен с околната среда начин.



Електрическите и електронните уреди съдържат ценни материали, подлежащи на рециклиране, а често и съставни части, напр. батерии, акумулаторни батерии или масло, които при неправилно боравене или изхвърляне могат да представляват потенциална опасност за човешкото здраве и за околната среда. За правилното функциониране на уреда все пак тези съставни части са необходими. Обозначените с този символ уреди не трябва да бъдат изхвърляни заедно с битовите отпадъци.

Указания за съставни вещества (REACH)

Актуална информация за съставките ще намерите на интернет страница: www.kaercher.de/REACH

Употреба по предназначение

- Този уред с впръскава екстракция е предназначен за мокро почистване на мека мебел, текстилни настилки, килими и подове, покрити с килими.
- Този уред е подходящ за промишлена употреба, напр. в хотели, училища, болници, фабрики, магазини, офиси и помещения под наем.

Преглед на уреда

Инструкция за бърз старт

Фигура А

- 1 Свързване на впръскващия/всмукателния маркуч към уреда, свързване на впръскващия/всмукателния маркуч към дюзата за почистване на мека мебел или към ръкохватката
- 2 Приготвяне на почистващ разтвор, напълване на резервоара за чиста вода
- 3 Избор на режим на работа
- 4 Почистване
- 5 Изпразване на резервоара за чиста вода
- 6 Изпразване на резервоара за мръсна вода
- 7 Напълване на резервоара за чиста вода (без почистващ препарат), промиване на уреда
- 8 Почистване на цедката за мъхове, почистване на цедката за чиста вода
- 9 Оставяне на уреда да изсъхне

Описание на уреда

Фигура В

- 1 Дюза за почистване на тапицери
- 2 Държач за принадлежности
- 3 Типова табелка
- 4 Мрежов захранващ кабел
- 5 Кука за впръскващ/смукателен маркуч или държач за кабел
- 6 Превключвател Разпръскване
- 7 Превключвател Изсмукване
- 8 Корпус
- 9 Водеща ролка
- 10 Извод за впръскващ маркуч
- 11 Подова дюза за почистване на килими (само Adv)
- 12 Адаптер за килими
- 13 Деблокиращ механизъм на подовата дюза
- 14 Извод за всмукателен маркуч
- 15 Капак
- 16 Резервоар за чиста вода
- 17 Дръжка за носене на уреда, вкл. фиксатор за всмукателната тръба
- 18 Мундщук на дюзата (червен)
- 19 Холендрова гайка
- 20 Всмукателна тръба (само Adv)
- 21 Мундщук на дюзата (кафяв)
- 22 D-ръчка (само Adv)
- 23 Ръкохватка (само Adv)
- 24 Лост на ръкохватката

- 25 Лост на дюзата за тапицери
- 26 Впръскващ маркуч
- 27 Смукателен маркуч
- 28 Впръскващ/всмукателен маркуч
- 29 Инструкция за бърз старт
- 30 Резервоар за мръсна вода, свалящ се
- 31 Дръжка за носене на резервоара за мръсна вода
- 32 Уплътнение на капака
- 33 Цедка за мъхове
- 34 Цедка за чиста вода

Таблица Мундщуци на дюзата

Цвят	Номер на част	Дебит	Употреба	Одобрено за уред
Жълт	6.415-165.0	2,0 l/min	Подова дюза	Puzzi 10/2
Зелено	6.415-105.0	0,7 l/min	Подова дюза	Puzzi 9/1 Bp
Кафяв	6.415-166.0	1,0 l/min	Подова дюза	Puzzi 8/1, Puzzi 10/1
Син	6.415-928.0	1,0 l/min	Дюза за почистване на тапицери	Puzzi 8/1, Puzzi 10/1, Puzzi 10/2, Puzzi 30/4
Червен	2.884-362.0	0,55 l/min	Дюза за почистване на тапицери и, къса	Puzzi 8/1, Puzzi 9/1 Bp

Пускане в експлоатация

1. Преди всяко пускане в експлоатация проверявайте мрежовия захранващ кабел, удължителния кабел и маркучите за повреда.

Монтиране на принадлежностите

1. Само Adv: Поставете всмукателната тръба на подовата дюза и затегнете здраво с ръка холендровата гайка на подовата дюза.
2. Само Adv: При необходимост плъзнете D-ръкохватката върху всмукателната тръба и я затегнете здраво с ръка в желаната позиция. D-ръкохватката може да се постави по-лесно с помощта на измиващо или друго смазващо средство.
3. Само Adv: Поставете ръкохватката на всмукателната тръба и затегнете здраво с ръка холендровата гайка на ръкохватката.
4. Поставете всмукателния маркуч на извода за всмукателен маркуч на уреда. Поставете куплунга на впръскващия маркуч на извода за впръскващ маркуч на уреда и го фиксирайте.
5. Свържете всмукателния маркуч с дюзата за почистване на мека мебел или с ръкохватката. Свържете куплунга на впръскващия маркуч с дюзата за почистване на мека мебел или с ръкохватката и фиксирайте.

Приготвяне на почистващ разтвор

⚠ ОПАСНОСТ

Опасност поради почистващи препарати

Опасност за здравето и от повреди

Спазвайте всички указания, които са приложени към използваните почистващи препарати.

Указание

Топлата вода (максимално 50 °C) повишава почистващото действие. Проверете температурната устойчивост на повърхността, която ще се почиства.

Указание

Използвайте пестеливо почистващи препарати, за да щадите околната среда.

1. В чист резервоар смесете чиста вода и почистващ препарат (концентрация - в съответствие с данните за почистващия препарат). Разтворете почистващия препарат във водата.

Напълване на резервоара за чиста вода

1. Налейте почистващ разтвор в резервоара за чиста вода. Нивото на напълване не трябва да надвишава маркировката „MAX“.

Обезпечяващо средство

Указание

При почистването на предварително обработени с шампоан килими в резервоара за мръсна вода се образува пяна. Образуването на пяна може да се предотврати посредством добавяне на обезпечяващо средство.

1. Добавете обезпечяващо средство (специална принадлежност) в резервоара за мръсна вода.

Обслужване

Включване на уреда

1. Включете щепсела.
2. За включване на всмукателната турбина натиснете превключвателя Изсмукване.
3. За включване на пръскащата помпа натиснете превключвателя Разпръскване.

Режим на почистване

ВНИМАНИЕ

Опасност поради почистващ разтвор

Опасност от повреда

Преди да използвате уреда, на незабележимо място проверете предмета, който ще се почиства, за трайност на цвета и водоустойчивост.

1. Отстранете разпилените замърсявания от предмета, който ще се почиства.
2. За разпръскване на почистващ разтвор натиснете лоста на дюзата за почистване на мека мебел или на ръкохватката.
3. Обхождайте почистваната повърхност на лентови участъци с припокриване. При това изтегляйте дюзата назад (не я плъзгайте).
4. Само Adv: При прекъсване на работата всмукателната тръба (с подова дюза) може да се постави върху дръжката за носене на уреда.
5. При смяна на дюзата дюзата за почистване на мека мебел може да се постави в дръжката за принадлежност.

Изключване на уреда

1. Изключете превключвателя Разпръскване и превключвателя Изсмукване.
2. Издърпайте щепсела.

Изпразване на резервоара за мръсна вода

1. Ако резервоарът за мръсна вода е пълен, изключете превключвателя Изсмукване и превключвателя Разпръскване.
2. Свалете капака.
3. Извадете резервоара за мръсна вода от уреда и го изпразнете.

Изпразване на резервоара за чиста вода

1. Изключете уреда.
2. За да освободите налягането, натиснете за кратко лоста на дюзата за почистване на мека мебел или на ръкохватката.
3. Отделете дюзата за почистване на мека мебел или ръкохватката от въпръскащия/всмукателния маркуч.
4. Закачете всмукателния маркуч в резервоара за чиста вода.
5. За включване на всмукателната турбина натиснете превключвателя Изсмукване.
6. Изпразнете резервоара за чиста вода чрез изсмукване и изключете уреда.
7. Свалете капака.
8. Извадете резервоара за мръсна вода от уреда и го изпразнете.

Промиване на уреда

1. Свържете дюзата за почистване на мека мебел или ръкохватката (с всмукателна тръба или подова дюза) с всмукателния маркуч.
2. Свържете куплунга на въпръскащия маркуч с дюзата за почистване на мека мебел или с ръкохватката и фиксирайте.
3. Налейте приблизително 2 литра вода от водопровода в резервоара за чиста вода. Не добавяйте почистващ препарат.
4. За включване на пръскащата помпа натиснете превключвателя Разпръскване.
5. Дръжте дюзата за почистване на мека мебел или подовата дюза над канал.
6. Натиснете лоста на дюзата за почистване на мека мебел или на ръкохватката и промивайте уреда в продължение на 1 до 2 минути.
7. Изключете уреда.

След всяка употреба

1. Промийте уреда.
2. Изпразнете резервоара за мръсна вода и го почистете под течаща вода.
3. Изпразнете резервоара за чиста вода.
4. Почистете уреда отвън с влажна кърпа.
5. За да се избегне появата на неприятни миризми, преди периоди на продължително спиране от експлоатация отстранявайте всичката вода от уреда.
6. Оставете уреда да изсъхне добре: свалете капака или го отметнете настрана.

Съхранение на уреда

1. Навийте мрежовия захранващ кабел около дръжката за носене на уреда и капака.
2. Съхранявайте уреда в сухо помещение и го подсигурете срещу неоправомощено ползване.

Методи за почистване

Нормално замърсяване

1. Разпръскване и изсмукване на почистващ разтвор в рамките на един работен ход.

Указание

Повторното изсмукване *без разпръскване* *скращава времето за изсъхване.*

Силно замърсяване или петна

1. Нанесете почистващ разтвор при изключена всмукателна турбина и оставете да действа в продължение на 10 до 15 минути.
2. Почистете повърхността както при нормално замърсяване.

Почистване на мека мебел

1. Само Adv: Поставете дюзата за почистване на мека мебел вместо подовата дюза (с всмукателна тръба и ръкохватка).
2. При чувствителни материали използвайте по-малка доза почистващ препарат и напръскайте повърхността от разстояние прилбл. 200 mm. След това само изсмуквайте.

Съвети за почистване

- Напръскайте предварително силно замърсените участъци и оставете почистващия разтвор да действа 5 до 10 минути.
- Винаги работете от светлината към сянката (от прозореца към вратата).
- Винаги работете от почистената към непочистената повърхност.
- Колкото по-чувствителна е настилка (ориенталски килими, берберски килими, тапицерии), толкова по-ниска концентрация на почистващ препарат използвайте.
- При работа с твърде много влага килими с обратна страна от юта могат да се свият и да променят цвета си.
- След почистване в мокро състояние на килими с висок влас ги изчеткайте по посока на власа (напр. с метличка за влакна или груба четка).
- Импрегниране след мокро почистване предотвратява бързото повторно замърсяване на текстилната настилка.
- За да се избегнат места с отпечатащи от натиск или петна от ръжда, преминавайте по почистената повърхност или поставяйте мебели върху нея едва след изсъхването.
- За подобряване на резултата от почистването след употреба на почистващи препарати изплаквайте обекта с чиста вода.

Почистващи препарати

Обозначение	Наименование	Дозировка	Каталожен номер
Почистващ препарат CarpetPro (0,8 kg)	RM 760 прах	1 %	6.295-849.0
Почистващ препарат CarpetPro, iCapsol (16 броя)	RM 760 таблетки	2 таблетки на 8 литра	6.295-850.0

Обозначение	Наименование	Дозировка	Каталожен номер
Почистващ препарат CarpetPro, бързосъхнещ (10 литра)	RM 767 течен	1,2 %	6.295-198.0
Почистващ препарат CarpetPro (10 литра)	RM 764 течен	1 %	6.295-854.0
CarpetPro за импрегниране (5 литра)	RM 762 течен	20 %	6.295-852.0
Обезпелител (2,5 литра)	RM 761 течен	0,5 %	6.291-389.0

За повече информация, моля, поискайте информационен лист за продукта и ЕС информационния лист за безопасност на съответния почистващ препарат.

Транспортиране

⚠ ПРЕДПАЗЛИВОСТ

Несъблюдаване на теллото

Опасност от наранявания и повреди

При транспортиране съблюдавайте теллото на уреда.

1. Навийте мрежовия захранващ кабел около дръжката за носене на уреда и капака. Поставете впръскащия/всмукателния маркуч в куката. Поставете дюзата за почистване на мека мебел в държача за принадлежност.

Фигура D

2. Само Adv: Поставете всмукателната тръба (с подова дюза) върху дръжката за носене на уреда. Навийте мрежовия захранващ кабел и го закачете на куката за кабела.

Фигура E

3. При транспортиране в превозни средства осигурявайте уреда срещу изплъзване и обръщане в съответствие с валидните инструкции.

Съхранение

⚠ ПРЕДПАЗЛИВОСТ

Несъблюдаване на теллото

Опасност от наранявания и повреди

При съхранението вземайте под внимание теллото на уреда.

Уредът трябва да се съхранява само във вътрешни помещения.

Грижа и поддръжка

⚠ ОПАСНОСТ

Опасност от токов удар

Наранявания поради допир до провеждащи ток части

Изключете уреда.

Издърпайте щелсела.

Почистване на цедката за мъхове

1. Свалете капака.
2. Извадете резервоара за мръсна вода от уреда.
3. Извадете цедката за мъхове.
4. Редовно почиствайте цедката за мъхове под течаща вода. При силно замърсяване отворете рамката и сменете текстилния материал.

Почистване на цедката за чиста вода

1. Развийте цедката за чиста вода.
2. Редовно почиствайте цедката за чиста вода под течаща вода.

Почистете дюзата

1. Развийте холендровата гайка.
2. Почистете мундщука на дюзата.

Помощ при повреди

⚠ ОПАСНОСТ

Опасност от токов удар

Наранявания поради допир до провеждащи ток части

Изключете уреда.

Издърпайте щепсела.

Уредът не работи

1. Проверете контакта и предпазителя на електрозахранването.
2. Проверете мрежовия захранващ кабел и щепсела на уреда.
3. Включете уреда.

От дюзата не изтича вода

1. Напълнете резервоара за чиста вода.
2. Проверете куплунизите на впръскващия маркуч за правилно положение.
3. Почистете или сменете мундщука на дюзата.
4. Почистете цедката за чиста вода.
5. Дефектна пръскаща помпа, обърнете се към сервиса.

Едностранна струя за разпръскване

1. Почистете мундщука на дюзата.

Недостатъчна смукателна мощност

1. Проверете за правилно положение на капака.
2. Почистете уплътнението на капака и контактната повърхност на уреда.
3. Почистете цедката за мъхове.
4. Проверете всмукателния маркуч за запушване, при необходимост го почиствайте.

Силен звук на пръскащата помпа

1. Допълнете резервоара за чиста вода.

Образуване на много пяна в резервоара за мръсна вода

1. Добавете обезпняващо средство (специална принадлежност) в резервоара за мръсна вода.

Сервис

Ако повредата не може да бъде отстранена, уредът трябва да бъде проверен от сервиса.

Гаранция

Във всяка държава са валидни издадените от нашия оторизиран дистрибутор гаранционни условия. Евантуални повреди на Вашия уред ще отстраним в рамките на гаранционния срок безплатно, ако се касае за дефект в материалите или производствен дефект. В случай на предявяване на право на гаранция, се обърнете към Вашия дистрибутор или към най-близкия оторизиран сервис, като представите касовата бележка. (Адрес, вж. задната страна)

Акcesoари и резервни части

Използвайте само оригинални акcesoари и оригинални резервни части, по този начин осигурявате безопасната и безпроблемна експлоатация на уреда.

Информация относно акcesoари и резервни части ще намерите тук: www.kaercher.com.

Декларация за съответствие на ЕС

С настоящото декларираме, че посочената по-долу машина по своята концепция и конструкция, както и в пуснатото от нас на пазара изпълнение, съответства на приложимите основни изисквания за безопасност и опазване на здравето, определени в директивите на ЕС. При несъгласуване с нас промяна на машината тази декларация губи своята валидност.

Продукт: Уред с впръскваща екстракция
Тип: 1.100-xxx

Приложими директиви на ЕС

2006/42/EO (+2009/127/EO)
2011/65/EC
2014/30/EC

Приложими хармонизирани стандарти

EN IEC 63000: 2018
EN 55014-1: 2017 + A11: 2020
EN 55014-2: 2015
EN 60335-1
EN 60335-2-68
EN 61000-3-2: 2014
EN 61000-3-3: 2013
EN 62233: 2008

Приложими национални стандарти

Подписващите лица действат от името и като пълномощници на управителния орган.


H. Jenner

Chairman of the Board of Management


S. Reiser

Director Regulatory Affairs & Certification

Пълномощник по документацията:

S. Reiser
Alfred Kärcher SE & Co. KG
Alfred-Kärcher-Str. 28 - 40
71364 Winnenden (Germany)
Тел.: +49 7195 14-0
Факс: +49 7195 14-2212
Winnenden, 2020/10/01

Технически данни

		Puzzi 8/1 (Adv)
Електрическо свързване		
Мрежово напрежение	V	220-240
Фаза	~	1
Мрежова честота	Hz	50-60
Тип защита		IPX4
Клас защита		II
Максимална мощност на двигателя на вентилатора	W	1380
Номинална мощност на двигателя на вентилатора	W	1200
Мощност на пръскащата помпа	W	40
Данни за мощността на уреда		
Количество на пълнене - чиста вода	l	8
Количество на пълнене - мръсна вода	l	7
Количество въздух (макс.)	l/s	71
Вакуум (макс.)	kPa (mbar)	27,0 (270)
Налягане на пръскане	MPa	0,1
Налягане на пръскане (макс.)	MPa	0,3
Количество на пръскане	l/min	1
Температура на почистващия разтвор (макс.)	°C	50
Размери и тегла		
Типично собствено тегло	kg	8,6
Дължина x ширина x височина	mm	525 x 335 x 425
Условия на заобикалящата среда		
Температура на околната среда (макс.)	°C	+40
Установени стойности съгласно EN 60335-2-68		
Ниво на звуково налягане L _{pA}	dB(A)	71
Неустойчивост K _{pA}	dB(A)	1
Стойност на вибрацията ръка-рамо	m/s ²	<2,5
Неустойчивост K	m/s ²	0,2
Мрежов захранващ кабел		
Тип мрежов захранващ кабел	mm ²	H05VV-F 2x1,0
Номер на част (EU)		6.648-437.0
Номер на част (GB)		6.647-264.0
Номер на част (CN)		6.647-265.0
Номер на част (AU)		6.647-266.0
Дължина на кабел	m	7,5
Запазваме си правото на технически промени.		

目录

一般性提示	130
环境保护	130
按规定使用	130
设备概览	130
调试	131
操作	131
清洁方法	132
运输	132
存放	132
保养和维护	133
故障排除	133
质量保证	133
附件和备件	133
技术参数	133

一般性提示



在首次使用设备之前，请先阅读本原厂操作说明书和随附的安全说明。并遵守。

为日后使用或其他所有者使用方便请妥善保管两份手册。

- 不遵守操作说明书和安全说明会导致设备损坏，并对操作员和其他人员造成危险。
- 如有运输损坏，立即通知经销商。
- 开箱时，请检查包装内物品是否有附件丢失或损坏。

环境保护



包装材料可以回收利用。请按照环保要求处理包装。

电气和电子设备含有宝贵的可再利用的材料以及诸如电池、蓄电池或油等若使用不当或处理错误会对人体健康和环境造成潜在性危险的组成部分。为了设备按规定运行，需要这些组件。用符号标记的设备不得与生活垃圾一同处理。

内部材料提示 (REACH)

最新的内部材料信息请您在如下链接中查找：

www.kaercher.com/REACH

按规定使用

- 本喷抽机设计用于对室内装潢、纺织品覆盖物、地毯和地垫进行湿式清洁。
- 本设备适用于商业使用，例如酒店、学校、医院、工厂、商店、办公室或租赁业务。

设备概览

快速入门指南

图 A

- ① 将喷酒/抽吸软管连接到设备，将喷酒/抽吸软管连接到软垫扒头或手柄
- ② 准备清洗液，填充清水箱
- ③ 选择操作模式
- ④ 清洁
- ⑤ 清空清水箱
- ⑥ 清空污水箱
- ⑦ 填充清水箱（不含清洁剂），冲洗设备
- ⑧ 清洁绒毛滤网，清洁清水滤网
- ⑨ 让设备干燥