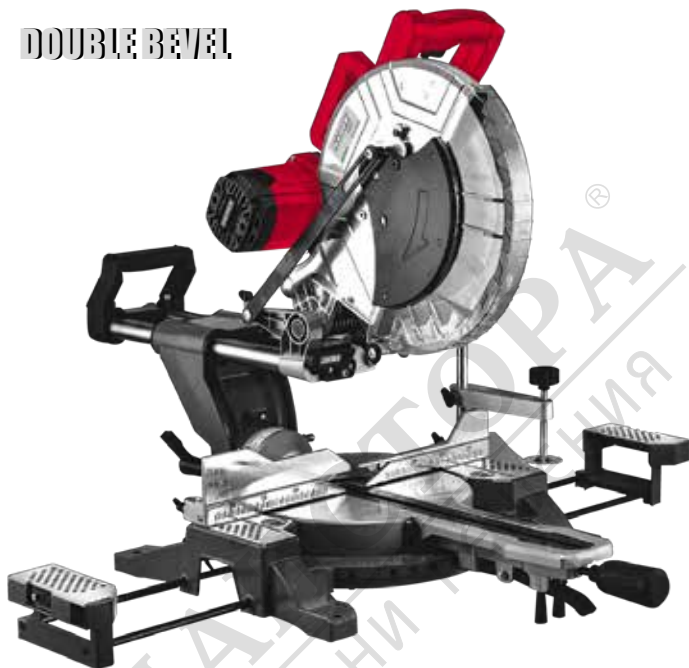


DOUBLE BEVEL



RAIDER[®]

Pro

Contents

2	BG	схема
5	BG	оригинална инструкция за употреба
14	EN	original instructions' manual
22	RO	instrucțiuni
30	MK	указания безопасности
38	SR	uputstva za upotrebu
45	SL	preklad pôvodného návodu na použitie
52	EL	μετάφραση του πρωτοτύπου των οδηγιών χρήσης
61	RU	инструкции
69	HR	izvorna upute za rad
77	FR	manuel d'instructions

RAIDER

PRO

- циркуляр настольн с лазер
- mitre saw with laser
- ferastrau circular fix
- циркулар за дрво столен с лазер
- testera kružna za uglove
- пила с лазером
- krožna žaga
- δισκοπρίονο
- šipkasta pila s laserom
- scie à onglet avec laser

RDP-MS12

USER'S MANUAL





Схема 1, 2 и 4

1. Ключ вкл. / изкл
2. Ключ вкл. / изкл за лазера
3. Отключващ бутон (за предпазния капак на ножа)
4. Капак на карбоновите четки
5. Фиксиращ щифт
6. Предпазен капак на ножа
7. Скоба за Детайла
8. Ограничител
9. Копче за регулиране ъгъла на рязане
10. Заклучващо копче
11. Фиксираща ръчка скоба
12. Дръжка за настройка на ъгъла на рязане
13. Торбичка за прах
14. Плъзгаща релса
15. Скала за определяне на ъгъла
16. Дръжка
17. Капак
18. Болт на диска
19. Фланец
20. Винт
21. Удължители (ляв и десен)
22. Заклучващ бутон на режещия диск



BG Снимките са с илюстративна цел. Изображеният модел може да не е напълно идентичен със закупената от вас машина.

EN The pictures are for illustration purpose. The pattern shown may not be exactly the same as the machine you purchased.



Двойна изолация
Double isolation



Носете защитни антифони!
Always wear hearing protection!



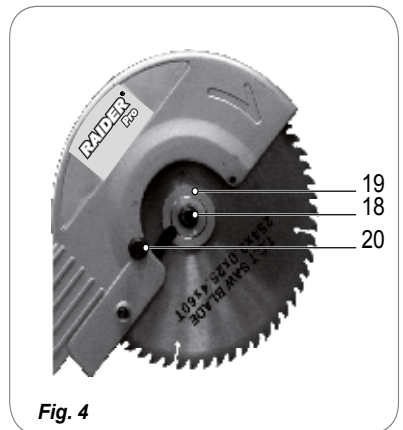
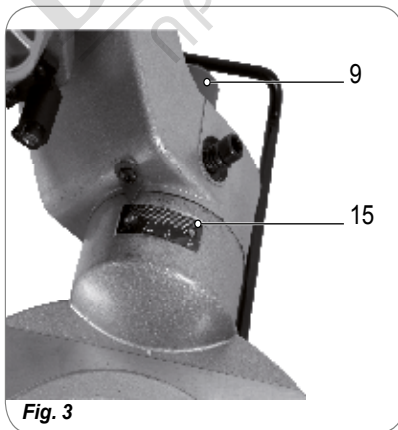
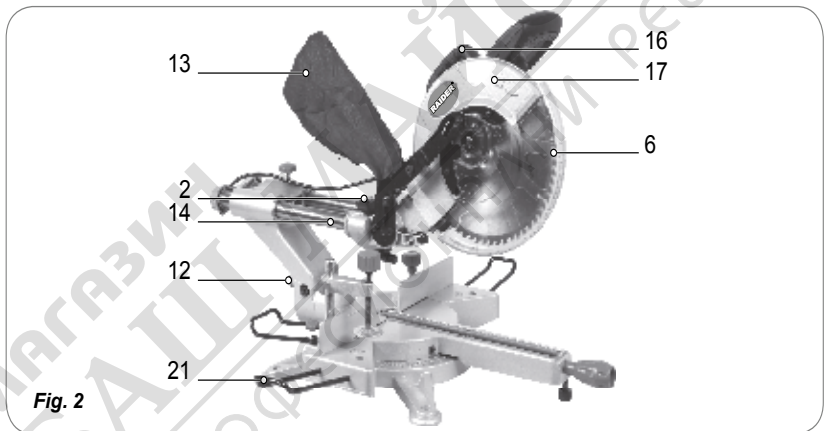
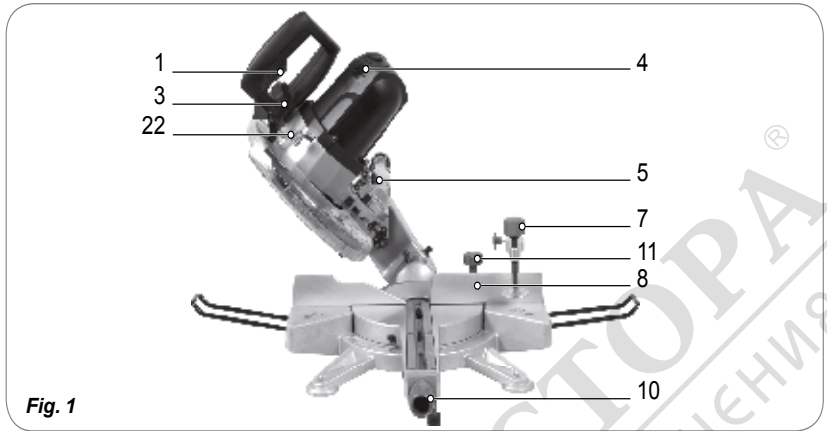
Носете защитни очила!
Wear safety glasses!



Прочетете ръководството преди употреба!
Refer to instruction manual / booklet!



Носете защитна маска!
Wear dust mask!



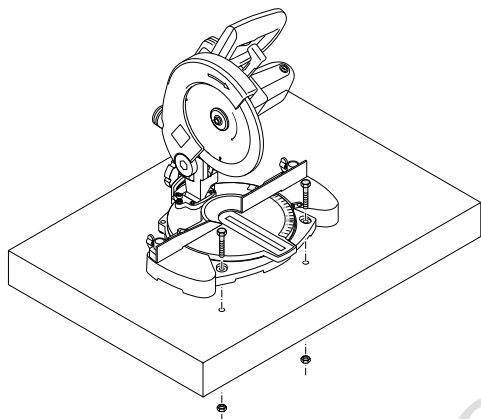


Fig. 5

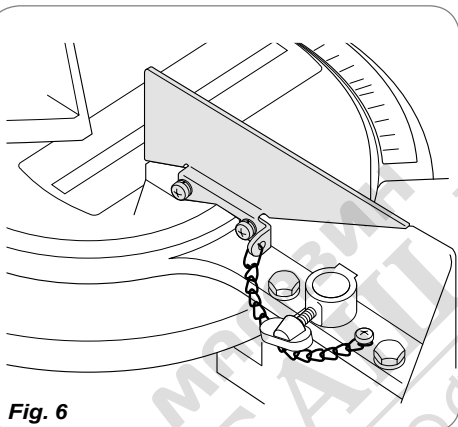


Fig. 6

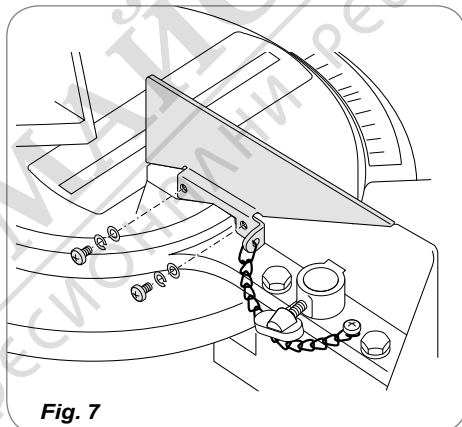


Fig. 7

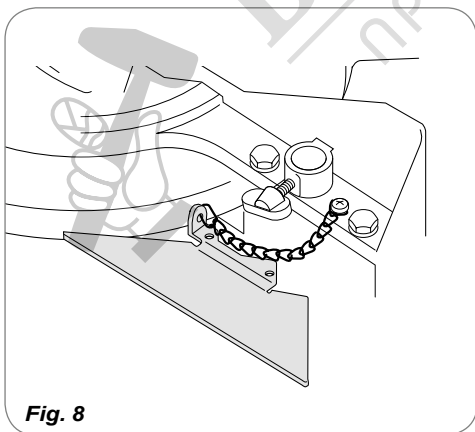


Fig. 8

Оригинална инструкция за употреба

Уважаеми потребители,

Поздравления за покупката на машина от най-бързо развиващата се марка за електрически, бензинови и пневматични машини - RAIDER. При правилно инсталиране и експлоатация, RAIDER са сигурни и надеждни машини и работата с тях ще Ви достави истинско удоволствие. За Вашето удобство е изградена и отлична сервизна мрежа с 45 сервиза в цялата страна.

Преди да използвате тази машина, моля, внимателно се запознайте с настоящата "Инструкция за употреба".

В интерес на Вашата безопасност и с цел осигуряване на правилната ѝ употреба, прочетете настоящите инструкции внимателно, включително препоръките и предупрежденията в тях. За избягване на ненужни грешки и инциденти, важно е тези инструкции да останат на разположение за бъдещи справки на всички, които ще ползват машината. Ако я продадете на нов собственик то "Инструкцията за употреба" трябва да се предаде заедно с нея, за да може новия ползвател да се запознае със съответните мерки за безопасност и инструкциите за работа.

"Евромастер Импорт Експорт" ООД е упълномощен представител на производителя и собственик на търговската марка RAIDER. Адресът на управление на фирмата е гр. София 1231, бул. "Ломско шосе" 246, тел. 02 934 33 33, 934 10 10, www.raider.bg; www.euromasterbg.com; e-mail: info@euromasterbg.com.

От 2006 година във фирмата е въведена системата за управление на качеството ISO 9001:2008 с обхват на сертификацията: Търговия, внос, износ и сервиз на професионални и хоби електрически, пневматични и механични инструменти и обща железария. Сертификатът е издаден от Moody International Certification Ltd, England.

Технически данни

параметър	мерна единица	стойност
Модел	-	RDP-MS12
Захранващо напрежение	V	230
Номинална честота	Hz	50
Номинална консумирана мощност	W	2100
Обороти без натоварване	min ⁻¹	3800
Диаметър на диска	mm	305x30x2.8 mm 40T
Максимални размери при рязане	mm	105x330 mm (0°x 90°) 60x220 mm (0°x 45°) 60x230 mm (45°x 45°)
L _{PA} (ниво на звуково налягане)	dB(A)	95.2
L _{WA} (ниво на звукова мощност)	dB(A)	108.2
Ниво на вибрация	m/s ²	<2.5
Клас на защита на електроизолацията	-	II

1. Общи указания за безопасна работа. Прочетете внимателно всички указания. Неспазването на приведените по-долу указания може да доведе до токов удар, пожар и/или тежки травми. Съхранявайте тези указания на сигурно място.

1.1. Безопасност на работното място.

1.1.1. Поддържайте работното си място чисто и добре осветено. Безпорядъкът и недостатъчното осветление могат да спомогнат за възникването на трудова злополука.

1.1.2. Не работете с машината в среда с повишена опасност от възникване на експлозия, в близост до лесно запалими течности, газове или прахообразни материали. По време на работа в машините се отделят искри, които могат да възпламенят прахообразни материали или пари.

1.1.3. Дръжте деца и странични лица на безопасно разстояние, докато работите с машината. Ако вниманието Ви бъде отклонено, може да загубите контрола над машината.

1.2. Безопасност при работа с електрически ток.

1.2.1. Щепселът на машината трябва да е подходящ за ползвания контакт. В никакъв случай не се допуска изменение на конструкцията на щепсела. Когато работите със занулените електроуреди, не използвайте адаптери за щепсела. Ползването на оригинални щепсели и контакти намалява риска от възникване на токов удар.

1.2.2. Избягвайте допира на тялото Ви до заземени тела, напр. тръби, отоплителни уреди, пещи и хладилници. Когато тялото Ви е заземено, рискът от възникване на токов удар е по-голям.

1.2.3. Предпазвайте машината си от дъжд и влага. Проникването на вода в машината повишава опасността от токов удар.

1.2.4. Не използвайте захранващия кабел за цели, за които той не е предвиден, напр. за да носите машината за кабела или да извадите щепсела от контакта. Предпазвайте кабела от нагряване, омасляване, допир до остри ръбове или до подвижни звена на други машини. Повредени или усукани кабели увеличават риска от възникване на токов удар.

1.2.5. Когато работите на открито, включвайте машината само в инсталации оборудвани с електрически прекъсвач Fi (прекъсвач за защитно изключване с

дефектнотокова защита), а токът на утечка, при който се задейства ДТЗ трябва да е не повече от 30 mA, съгласно "Наредба 3 за устройство на електрическите уредби и електропроводните линии". Използвайте само удължителни, подходящи за работа на открито. Използването на удължител, предназначен за работа на открито, намалява риска от възникване на токов удар.

1.2.6. Ако се налага използването на машината във влажна среда, използвайте предпазен прекъсвач за утечни токове. Използването на предпазен прекъсвач за утечни токове намалява опасността от възникване на токов удар.

1.3. Безопасен начин на работа.

1.3.1. Бъдете концентрирани, следете внимателно действията си и постъпвайте предпазливо и разумно. Не използвайте машината, когато сте уморени или под влиянието на наркотични вещества, алкохол или упойващи лекарства. Един миг разсеяност при работа с машина може да има за последствие изключително тежки наранявания.

1.3.2. Работете с предпазващо работно облекло и винаги с предпазни очила. Носенето на подходящи за ползваната машина и извършваната дейност лични предпазни средства, като дихателна маска, здрави плътно затворени обувки със стабилен грайфер, защитна каска или шумозаглушители (антифони), намалява риска от възникване на трудова злополука.

1.3.3. Избягвайте опасността от включване на машината по невнимание. Преди да включите щепсела се уверете, че пусковият прекъсвач е в положение «изключено». Ако, когато носите машината, дръжте пръста си върху пусковия прекъсвач, съществува опасност от възникване на трудова злополука.

1.3.4. Преди да включите машината, се уверете, че сте отстранили от нея всички помощни инструменти и гаечни ключове. Помощен инструмент, забравен на въртящо се звено, може да причини травми.

1.3.5. Избягвайте неестествените положения на тялото. Работете в стабилно положение на тялото и във всеки момент поддържайте равновесие. Така ще можете да контролирате машината по-добре и по-безопасно, ако възникне неочаквана ситуация.

1.3.6. Работете с подходящо облекло.

Не работете с широки дрехи или украшения. Дръжте косата си, дрехите и ръкавици на безопасно разстояние от въртящи се звена на машините. Широките дрехи, украшенията, дългите коси могат да бъдат захванати и увлечени от въртящи се звена.

1.3.7. Ако е възможно използването на външна аспирационна система, се уверете, че тя е включена и функционира изправно. Използването на аспирационна система намалява рисковете, дължащи се на отделящата се при работа прах.

1.4. Грижливо отношение към машините.

1.4.1. Не претоварвайте машината. Използвайте машините само съобразно тяхното предназначение. Ще работите по-добре и по-безопасно, когато използвате подходящата машина в зададения от производителя диапазон на натоварване.

1.4.2. Не използвайте машина, чиито пусков прекъсвач е повреден. Машина, която не може да бъде изключвана и включвана по предвидения от производителя начин, е опасна и трябва да бъде ремонтирана.

1.4.3. Преди да промените настройките на машината, да замените работни инструменти и допълнителни приспособления, както и когато продължително време няма да използвате машината, изключвайте щепсела от захранващата мрежа. Тази мярка премахва опасността от задействане на машината по невнимание.

1.4.4. Съхранявайте машините на места, където не могат да бъдат достигнати от деца. Не допускате те да бъдат използвани от лица, които не са запознати с начина на работа с тях и не са прочели тези инструкции. Когато са в ръцете на неопитни потребители, машините могат да бъдат изключително опасни.

1.4.5. Поддържайте машините си грижливо. Проверявайте дали подвижните звена функционират безукорно, дали не заклинват, дали има счупени или повредени детайли, които нарушават или изменят функциите на машината. Преди да използвате машината, се погрижете повредените детайли да бъдат ремонтирани. Много от трудовите злополуки се дължат на недобре поддържани машини и уреди.

1.4.6. Поддържайте режещите инструменти винаги добре заточени и чисти. Добре поддържаните режещи инструменти с остри ръбове оказват по-малко съпротивление

и с тях се работи по-леко.

1.4.7. Използвайте машините, допълнителните приспособления, работните инструменти и т.н., съобразно инструкциите на производителя. При това се съобразявайте и с конкретните работни условия и операции, които трябва да изпълните. Използването на машин за различни от предвидените от производителя приложения повишава опасността от възникване на трудови злополуки.

2. Предназначение

Този Електро инструмент е проектиран, като стационарна машина за рязане на дърво по права линия и напречно. Хоризонтален ъгъл на триона от -45° до $+45^\circ$, възможни са и вертикални ъгли на откос до -45° .

3. Проверете отделните части и аксесоари на машината за повреди при транспортирането.

4. Допълнителни инструкции за безопасност

4.1. При използване на триони с твърди метални зъби (Въглеродни връхчета) е препоръчително да се използват дискове с отрицателен или леко положителен ъгъл на рязане. Да не се използват триони с дълбоко изрязани зъби. Те могат да захванат на защитния капак.

4.2. Внимание: Първо, внимателно сглобете всички части преди започване на работа. Следвайте процедурата, както е посочено.

4.3. Ако не сте запознати с използването на такава машина е по-добре да се консултирате с професионален инструктор или техник.

4.4. Винаги стягайте или натиснете детайла здраво върху водача на триона, преди да извършвате процес на рязане. Използването на всички възможни начини за затягане е за предпочитане пред това да използвате ръцете си за тази цел.

4.5. Важно: Ако държите детайла с ръка по време на рязане, поддържайте минимална дистанция от 100 мм от режещия диск.

4.6. Винаги натискайте детайла върху плота.

4.7. Поддържайте режещия диск остър и проверявайте редовно дали се върти свободно, без необичайни вибрации. Сменете режещия диск, ако е необходимо.

4.8. Оставете дискът да се върти свободно,

докато достигне максималния брой обороти, преди да започнете рязане.

4.9. Поддържайте отворите за въздух в задната част и дъното на триона и електрическия двигател чисти, за по-дълъг живот на машината. Замърсяванията и натрупалият се прах трябва да бъдат отстранени.

4.10. Винаги хващайте здраво детайла към плота, преди да започнете обработване.

4.11. Използвайте само подходящи дискове за рязане, за работа с най-малко 3800 оборота в минута.

4.12. Използвайте само правилни дискове за трион. Твърде малки или твърде големи дискове за рязане са изключително опасни.

4.13. Преглеждайте редовно режещия диск за повреди. Сменете режещия диск, ако е необходимо.

4.14. Смажете новото режещо острие и почистете фланците, преди да сглобите новото острие. След това монтирайте диска в правилната посока и издърпайте фланците здраво с помощта на централния болт.

4.15. Използвайте само оригинални фланци. Всички други видове не са подходящи.

4.16. Никога не работете без предпазен капак на режещия диск.

4.17. Подвижната част на предпазния капак трябва също да остане сглобена.

4.18. Никога не гресирайте режещия диск, докато се върти.

4.19. Ръцете ви винаги трябва да са далеч от обхвата на триона.

4.20. Никога не взимайте детайла, хващайки го с ръце, по протежение или зад режещия диск.

4.21. Уверете се, че детайла не докосва режещия диск, преди машината да е включена.

4.22. Никога не режете метал или камък с тази машина.

4.23. Използвайте помощни средства за по-дълги детайли.

4.24. Никога не използвайте машината в опасна среда, където се намират лесно запалими газове или течности.

4.25. Никога не оставяйте машината без надзор, без първо да я изключите от електрическата мрежа.

4.26. Ако чуете странни шумове, опитайте се да ги проследите или занесете машината в оторизиран сервиз за ремонт.

4.27. Ако някоя част е счупена или

повредена, веднага я заменете или я поправете.

4.28. Никога не стойте срещу режещия диск, а стойте отляво или отдясно на плота на триона.

4.29. Ръцете ви също не трябва да стоят в близост до пистата на режещия диск.

4.30. Винаги използвайте помощно бутало за натискане на дървесината към триона.

4.31. Винаги поставяйте дървото в предната част на режещия плот и след това го натиснете по-назад.

4.32. За рязане под ъгъл, трябва да се използва само регулируемия водач и ограничителя трябва да бъде свален.

4.33. Никога не използвайте ограничителя като линейна мярка за рязане на греди.

4.34. Ако режещият диск е заключен - първо изключете машината, преди да се погрижите за проблема.

4.35. Избягвайте рикошет на детайли, като вземете следните мерки:

- Винаги използвайте остри ножове за рязане.

- Да не се режат твърде малки детайли.

- Никога не освобождавайте детайла, преди да е напълно отрязан.

- Настройте паралелния водач на режещия диск.

- Никога не сваляйте предпазителя на триона.

4.36. Преди да продължите работа с триона, се уверете, че стоите стабилно, и че ръцете ви са в желаната позиция.

4.37. Никога не използвайте разредители за почистване на машината. Използвайте само влажна кърпа за почистване.

4.38. Не използвайте режещи дискове, които са повредени или деформирани.

4.39. Сменете вътрешния плот когато се изнаси.

4.40. Използвайте само дискове, препоръчани от производителя.

4.41. Уверете се, че избраният от Вас режещ диск е подходящ за материала, който трябва да бъде отрязан.

4.42. Свържете устройството за събиране на прах (торбичката), когато режете.

4.43. Използвайте и настройте правилно регулиращия нож.

4.44. Използвайте и регулирайте правилно горната част на предпазителя на режещия диск.

4.45. Прахът, който се отделя при рязането на някои видове дърво може да бъде токсичен. Някои от тези видове са: дъб, бреза, ясен, бук и плочи от дървесни влакна. Прахът от някои тропически дървесни видове, като палисандрово дърво, Коко Боло и афзелия, може да причини рак, когато го вдихвате редовно. Уверете се, че имате инсталирано устройство за добро прахоулавяне, което отговаря на следните изисквания:

- тръбата трябва да пасне идеално на свързката;
- обема на засмукване трябва да бъде по-голям от 550 м3 на час;
- Вакуумът във връзката трябва да е над 740 Pa
- Скоростта на въздуха трябва да е повече от 20 метра / секунда

Уверете се, че в атмосферата се освобождава възможно най-малко количество дървесен прах. Избършете дървесния прах (не го издухвайте с въздух под налягане), ремонтирайте течовете на тръбите и осигурете подходяща вентилация.

Не използвайте режещи дискове, които са повредени или деформирани.

Не модифицирайте машината с неоторизирани части, които не са тествани и одобриени.

Използвайте главно:

- Разрешени дискове за рязане
- Оторизирани системи за безопасност
- Винаги използвайте предоставените системи за безопасност!

4.46 Носете протектори за уши. Следните фактори могат да окажат влияние в създаването на шум:

- вида на материала, който трябва да бъде отрязан.
 - Режещият диск
 - силата която се упражнява върху детайла.
- Силният шум може да доведе до увреждане на слуха. Уверете се, че носите антифони. Уверете се, че дискът не е огънат, това също могат да причинят шум.

4.47 Остатъчни рискове

Възможни са следните рискове при използването на тези машини:

- наранявания, причинени от докосване на въртящите се части
- наранявания, причинени от счупване на режещия диск

Тези рискове са най-очевидни:

- В рамките на обхвата на работа
- В рамките на обхвата на въртящите се части на машината, независимо от прилагането на съответните предпазни мерки и прилагането на предпазните устройства, някои остатъчни рискове не могат да бъдат избегнати. Те са:
 - Увреждане на слуха.
 - Съществува риск от злополуки, причинени от непокрити части на въртящия режещ диск.
 - Риск от нараняване при смяна на диска.
 - Риск от затискане на пръстите при отваряне на предпазителя.

5. Транспорт

Преди всяка работа и настройка по машината, издърпайте щепсела от контакта.

Уверете се, че всички ключалки и обтягащи средства са сигурни:

- Завъртете копчето за заключване на плъзгащия механизъм обратно на часовниковата стрелка.
 - Плъзнете машината изцяло към себе си
 - Завъртете копчето за заключване на въртящата поставка по посока на часовниковата стрелка за да заключите плъзгащата функция.
 - Отключете щифта от дясната страна на машината.
 - Натиснете бутона на ръкохватката за да отключите защитата на диска.
 - Натиснете машина надолу.
 - Заключете щифта от дясната страна.
- Вдигнете машината откъм солидната, долна страна.

ДОКАТО МАШИНАТА Е В УПОТРЕБА

При често използване на машината, не позволявайте на рутината да доведе до грешки. Не забравяйте, че една малка липса на концентрация може да доведе до сериозни наранявания в една малка част от секундата.

- Преди да започнете да режете се уверете, че предпазния капак е в правилната позиция.
- Преди първия разрез, оставете машината да поработи за кратко време, без натоварване. Ако чувате някакви необичайни звуци или постоянни силни вибрации, изключете машината от контакта и след това открийте причината за проблема. Не включвайте машината отново, докато проблема не е установен и отстранен.

• Уверете се, че детайла, който ще бъде отрязан няма да се заклепти. Не го дръжте и не го стягайте. Не използвайте никакви средства в опит да го спрете.

Той трябва да бъде в състояние да се движи свободно по протежение на режещия диск. Когато това не е възможно, отрязаната част, може да бъде захваната от режещия диск и изхвърлена в произволна посока.

• Избягвайте да поставяте ръцете си на места, където е възможно да влязат в контакт с режещия диск, в случай на внезапно движение.

• Нека триона достигне максимални обороти, преди да започнете рязане с него.

• Натиснете главата на триона надолу, така че двигателят да не се претовари и режещия диск да не се заклепти.

• Ако трябва да се премахне заседнал материал, първо оставете диска да спре да се върти напълно и изключете мотора и щепсела от контакта.

• В края на процеса на рязане, дръжте главата надолу, изключете машината и изчакайте, докато всички движещи се части спрат напълно, преди да доближите ръцете си на близко разстояние от машината.

Съвети за безопасност при работа с лазерен прожектор:

• Никога не гледайте в лъча на лазера.

• Никога не насочвайте светлинния лъч на лазера към хора или животни.

• Не насочвайте светлинния лъч на лазера към силно отразяващ материал. Отразената светлина може да бъде опасна.

• Ремонт на лазерен прожектор може да се извършва само от квалифициран персонал / професионални специалисти за ремонт.

• Не поставяйте никакви твърди предмети в лазерната оптика.

• Почистете лазерната оптика с мека, суха четка.

6. МОТОР

• Свържете машината към 230 V контакт.

• Ако двигателят не стартира, веднага отпуснете ключа. Извадете щепсела от контакта. Уверете се, че дискът на триона може да се върти свободно. Ако е така, опитайте да стартирате отново машината.

За да се предотврати повреда на мотора, отворите за въздух на двигателя трябва редовно да се почистват от прах и мръсотии,

за да се гарантира доброто охлаждане на мотора.

• Ако двигателят внезапно спре докато режете, веднага пуснете ключа. Освободете диска от обработвания детайл, след което можете да продължите да режете.

• Използване на дълги кабели с твърде малък диаметър може да доведе до загуба на напрежение, което от своя страна може да доведе до проблеми с двигателя.

• За дължина до 15 метра трябва да се използва кабел с диаметър от 1,5 mm².

• За дължина между 15 и 40 метра трябва да се използва кабел с диаметър от 2,5 mm².

Изключете уреда веднага в случай на:

- повреден щепсел или захранващ шнур.
- дефектен превключвател.
- дим или миризма от обгорена изолация.
- захващане на триона.

7. СГЛОБЯВАНЕ И АКЕСОАРИ

Монтаж на циркуляра:

• Поставете едното удължение на дясната страна на машината и друго удължение на лявата страна на машината.

• Разхлабете заключващите болтове и плъзнете водещите пръчки в отворите.

• Затегнете заключващите болтове отново.

• Поставете скобата за затягане на обработвания детайл от лявата или дясната страна на машината.

• Хванете ръкохватката и придвижете триона леко надолу, след което издърпайте леко щифта, така че машината да се освободи.

Забележка: Никога не използвайте циркуляра без удълженията. Уверете се, че те са правилно монтирани.

Монтиране на поддържащата скоба.

• Монтирайте скобата за задържане в слота, в задната част на основата.

• Затегнете винта, за да фиксирате скобата. Инсталирайте машината върху работна маса или върху подрамка.

Фиг. 5.

Тази машина е стационарна и от съображения за безопасност винаги трябва да бъде здраво монтирана. Да не се използват мобилни приложения.

Можете да инсталирате машината по два начина:

а. Като стационарна машина на работна маса. В този случай машината трябва да се захване към работната маса с 4 болта.

b. Като стационарна машина върху подрамка.

В този случай машината трябва да се захване към подрамката с 4 болта и подрамка, закотвена към земята или на подовата плоча с размери най-малко 1 m².

ОГРАНИЧИТЕЛ

От съображения за безопасност, тази машина е оборудвана с ограничител, който се използва, когато с машината се правят прави разрези.

- За правене на прави напречни разрези, ограничителя трябва да остане, монтиран на машината (фиг. 6).

- За разрези с циркуляр, ограничителя трябва да бъде свален от машината, както е показано (фиг. 6).

- За рязане под ъгъл, ограничителя трябва да бъде свален от машината, както е показано (фиг. 7 +8).

ПОДМЯНА НА РЕЖЕЩ ДИСК ФИГ. 4

Използвайте само дискове, които са остри и неповредени. Счупен или огънат диск трябва незабавно да бъде заменен с нов.

- Уверете се, че щепселът не е в контакта!

- Фиксирайте главата на машината в най-високата ѝ позиция.

- Развийте винта (20) с едно завъртане (обратно на часовниковата стрелка).

- Преместете предния капак (6) напред. Бутнете блокировката (22) на режещия диск и развийте болта (18) с предоставения ключ (по посока на часовниковата стрелка).

- Отстранете фланеца на режещия диск (19) и подменете диска. Уверете се, че диска е монтиран правилно в машината: със стрелка на диска, сочеща по посока на часовниковата стрелка.

- Поставете обратно фланеца (19) и натиснете блокировката (22), завийте болта обратно (18) и го затегнете.

- Преместете обратно предния капак (6) и завийте винта (20) (по часовниковата стрелка).

РЕГУЛИРАНЕ ЪГЪЛЪТ НА РЯЗАНЕ

фиг. 3

Ъгълът на рязане е до 45°, отляво и отдясно.

- Развийте копчето (9) половин оборот по посока на часовниковата стрелка.

- Наклонете машината до желания ъгъл (ъгълът може да се прочете върху скалата в предната част на машината).

- Завийте копчето (9) половин оборот обратно на часовниковата стрелка.

- Обръщателната платформа се щракне на място в следните ъгли: 0°, 15° 22.5°, 30° и 45° (ляво и дясно).

Настройка на двойния ъгъл на рязане с триона / циркуляра фиг. 2

- Регулирайте първия ъгъл, както е описан (по-горе).

- Завъртете копчето (12) в посока, обратна на часовниковата стрелка и след това настройте желания ъгъл (можете да прочетете това разстояние върху задната част на машината). След това затегнете копчето (12) отново, като го въртите по посока на часовниковата стрелка.

ПОДМЯНА НА ГРАФИТНИТЕ ЧЕТКИ

Фиг. 1

- Уверете се, че щепселът не е в контакта!

- Развийте капачките (4) с плоска отвертка.

Подменете графитните четки със същия тип четки. Затегнете обратно капачките (4).

Забележка: Винаги сменяйте и двете графитни четки едновременно. Никога не използвайте заедно стари и нови четки.

МОНТИРАНЕ НА ТОРБИЧКАТА ЗА ПРАХ Фиг. 2

Натиснете скобата на торбичката за прах (13) и я плъзнете върху отвора в задната част на машината.

Торбичката за прах ще остане на мястото си, когато пуснете скобата.

8. ЕКСПЛОАТАЦИЯ

Използване на циркуляра фиг. 1

Преди употреба, винаги проверявайте за повреди или дефекти!

- Задайте желания ъгъл на рязане.

- Поставете щепсела в контакта.

- Фиксирайте обработвания детайл на място с помощта на скобите (7): уверете се, че материалът е добре стегнат!

- Дръжте здраво материала от лявата страна, като се държите на безопасно разстояние от режещия диск.

- Включете машината с помощта на превключвателя (1).

- Уверете се, че режещия диск е достигнал максимална скорост, преди да докосне детайла, който трябва да бъде нарязан.

- Използвайте копчето (3) за да отключите предпазния капак.

- Сега натиснете бавно главата на триона

надолу, така че режещия диск да разреже детайла и да премине през процепа в плата. Не упражнявайте допълнителен натиск върху триона. Дайте време на машината да отреже обработвания детайл.

- Внимателно върнете главата на машината обратно в горна позиция и я изключете от превключвателя (1).

Използване на плъзгаща функция Фиг. 1

Машината трябва да бъде здраво хваната към работната маса.

Използване на плъзгаща функция за рязане детайли:

- Фиксирайте детайла на място с помощта на скобата

- Завъртете копчето (10) половин оборот обратно на часовниковата стрелка.

- Плъзнете машината към себе си

- Включете машината с помощта на превключвателя

- Натиснете бавно главата на триона надолу, така че режещия диск да разреже детайла.

- Натиснете машината бавно назад (по посока на водещия ограничител)

- Внимателно върнете главата на машината обратно в горна позиция и я изключете от превключвателя.

ИЗПОЛЗВАНЕ НА ЛАЗЕРА фиг. 2

- За да превключите на лазер, натиснете бутона за включване / изключване 2.

- За да изключите лазера, освободете бутона за включване / изключване 2.

9. Сервиз и поддръжка

Уверете се, че машината не е свързана към електрическата мрежа, когато извършвате никаква поддръжка на машината.

Плъзгащи релси

Мръсотията може да увреди направляващите релси и след това работата на машината.

- Почиствайте редовно направляващите релси с мека кърпа.

- Накапвайте по малко смазочно масло върху направляващите релси

- Преместете циркуляра напред и назад, така че маслото да се разпространи по цялата дължина на релсите.

Тези машини са предназначени да функционират дълго време без никакви проблеми с минимум поддръжка. Редовното почистване на машината и използването ѝ по правилния начин, може да се допринесе за по-

дълъг живот на вашата машина.

Почистване

Почиствайте корпуса на машината редовно с мека кърпа, за предпочитане след всяко използване на машината. Уверете се, че вентилационните отвори са свободни от прах и мръсотия. За да отстраните упорити замърсявания, използвайте мека кърпа, напоена със сапунена вода. Никога не използвайте разтворители като бензол, алкохол, амоняк и др.

Тези видове разтворители могат да повредят пластмасовите части.

10. Решаване на проблеми

10.1. Двигателят не стартира

- Щепселът не е в контакта
- Захранващият кабел е счупен
- Превключвателят е дефектен.

Занесете машината на ремонт в оторизиран сервиз.

10.2. Разрезът не е равен (назъбен е)

- режещия диск трябва да бъде сменен
- режещия диск е монтиран отзад напред
- режещия диск е задръстен със смола или дървени стърготини
- режещия диск не е подходящ за детайла, който се използва

10.3. Върхът и/или лоста на циркуляра е запушен

- триците и / или прахът, трябва да бъдат отстранени

10.4. Моторът се затруднява при достигането на максимална скорост.

- удължителният кабел е твърде тънък и / или твърде дълъг.
- мрежовото напрежение е по-малко от 230 V

10.5. Машината вибрира прекалено

- режещия диск е повреден

10.6. Машината става прекалено гореща

- вентилационните отвори са блокирани. Почиствайте ги със суха кърпа.

10.7. Електромотора работи неравномерно

- четките са износени. Подменете графитните четки или се консултирайте с вашия дилър.

11. Смазване

Машината не се нуждае от допълнително смазване.

12. Опазване на околната среда.



С оглед опазване на околната среда машината, допълнителните приспособления и опаковката трябва да бъдат подложени на подходяща преработка за повторното използване на съдържащите се в тях суровини. За облекчаване на рециклирането детайлите, произведени от изкуствени материали, са обозначени по съответен начин. Не изхвърляйте машините при битовите отпадъци! Съгласно Директивата 2012/19/ЕО относно излезлите от употреба електрически и електронни устройства и утвърждаването и като национален закон машините, които не могат да се използват повече, трябва да се събират отделно и да бъдат подлагани на подходяща преработка за оползотворяване на съдържащите се в тях ценни вторични суровини.

МАГАЗИН
БАШ МАЙСТЕРА
 ПРОФЕСИОНАЛНИ РЕШЕНИЯ

