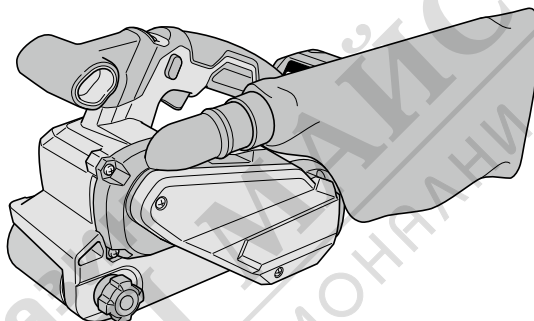


SB 3608DA



(en) Handling instructions
(de) Bedienungsanleitung
(fr) Mode d'emploi
(it) Istruzioni per l'uso
(nl) Gebruiksaanwijzing
(es) Instrucciones de manejo
(pt) Instruções de uso
(sv) Bruksanvisning
(da) Brugsanvisning
(no) Bruksanvisning
(fi) Käyttöohjeet

(el) Οδηγίες χειρισμού
(pl) Instrukcja obsługi
(hu) Kezelési utasítás
(cs) Návod k obsluze
(tr) Kullanım talimatları
(ro) Instrucțiuni de utilizare
(sl) Navodila za rokovanje
(sk) Pokyny na manipuláciu
(bg) Инструкция за експлоатация
(sr) Uputstvo za rukovanje
(hr) Upute za rukovanje

en

de

fr

it

nl

es

pt

sv

da

no

fi

el

pl

hu

cs

tr

ro

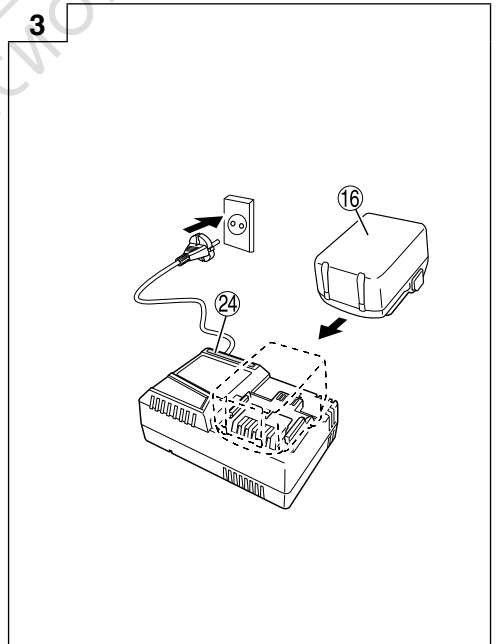
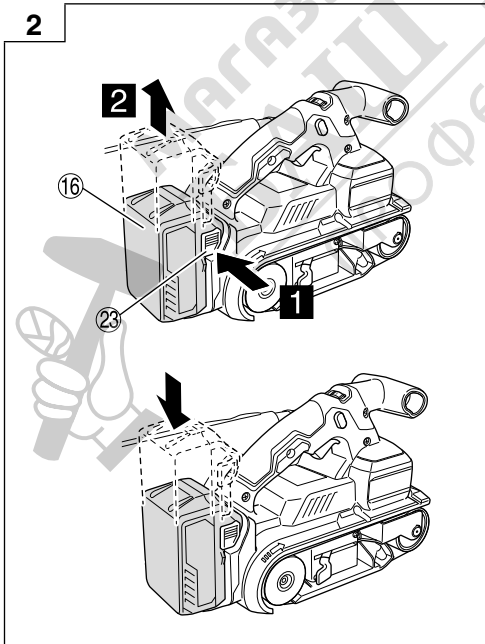
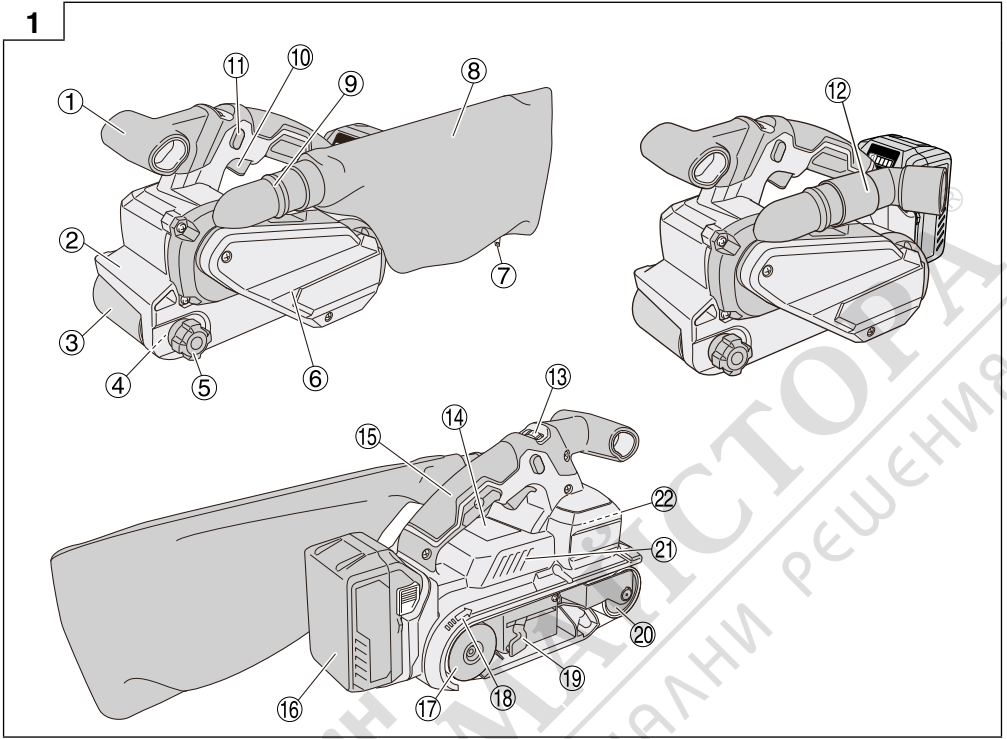
sl

sk

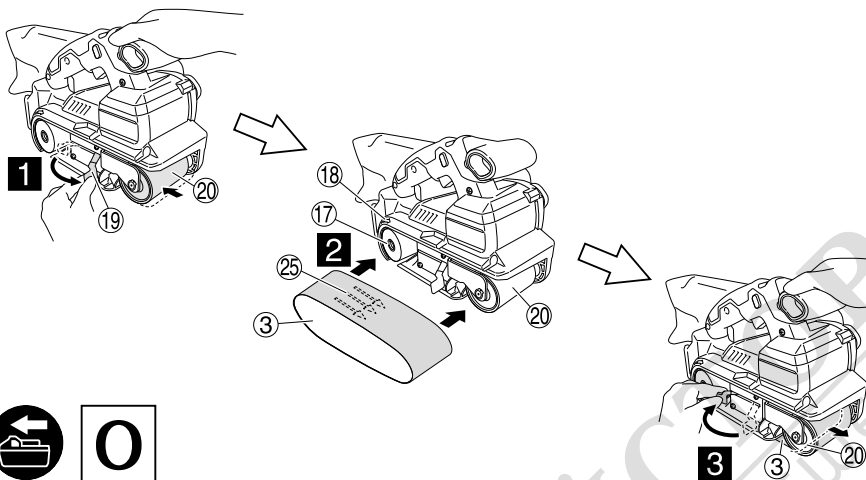
bg

sr

hr

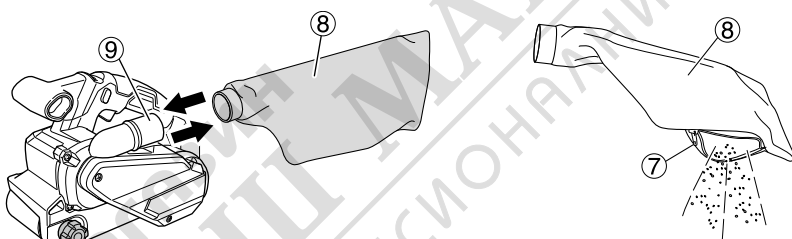


4



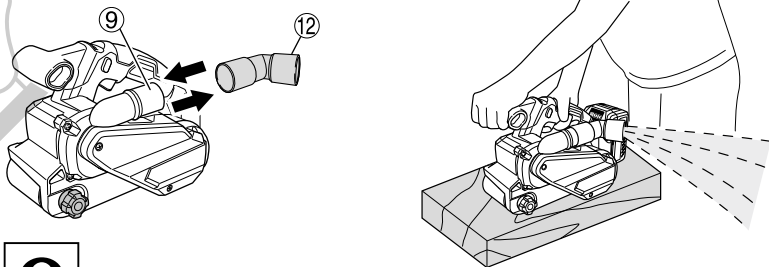
0

5



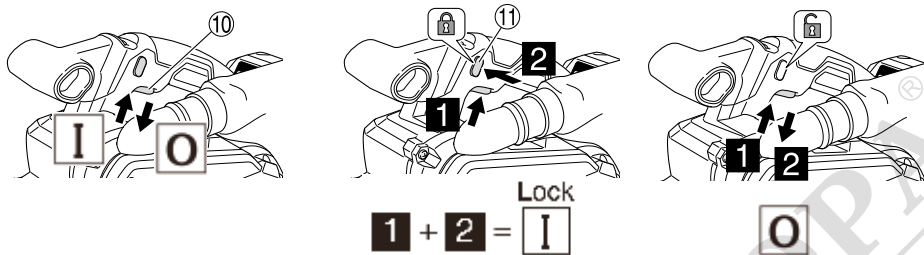
0

6

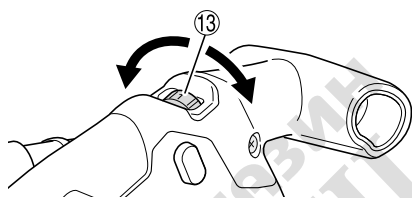


0

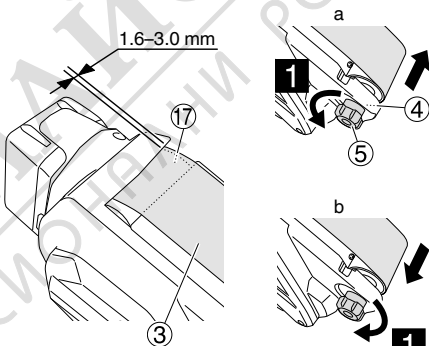
7



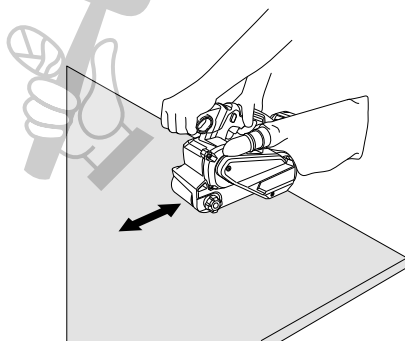
8



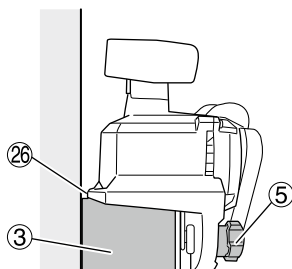
9



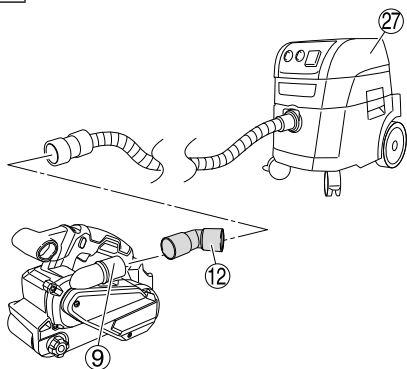
10



11

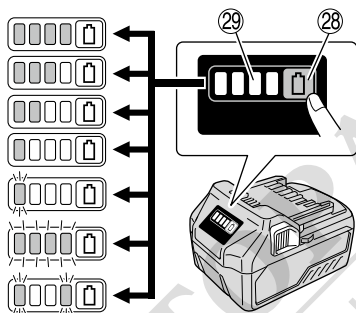


12

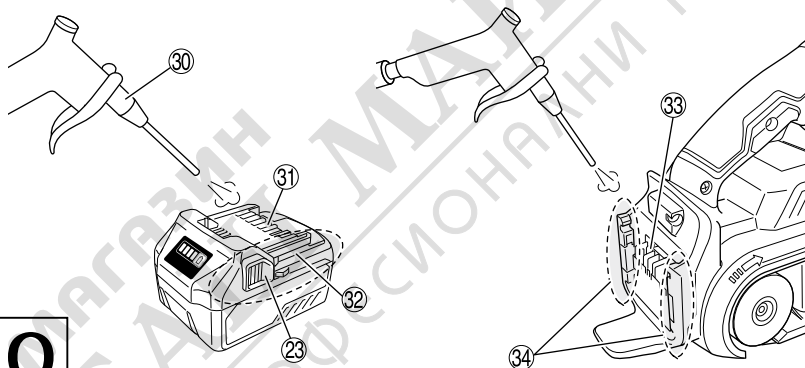


O

13

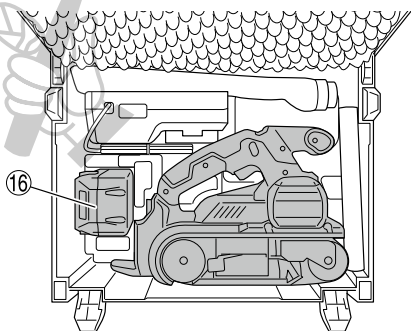


14

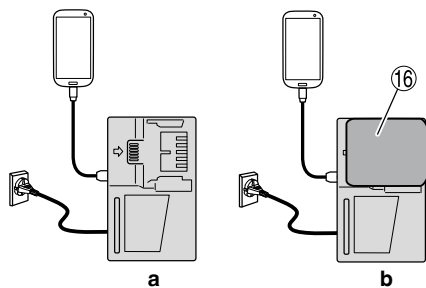


O

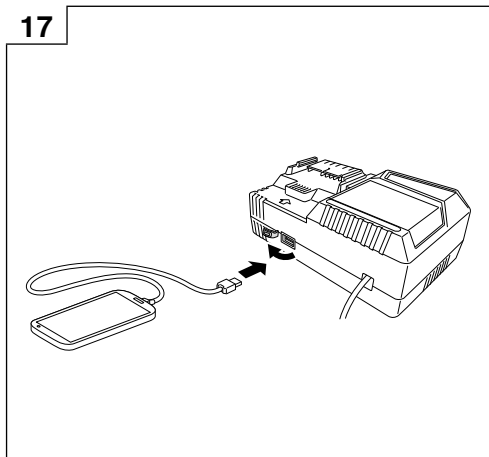
15



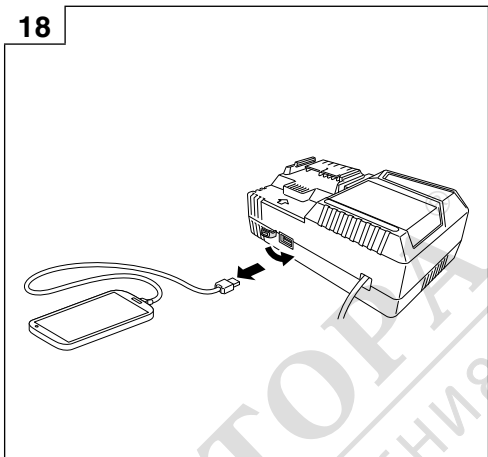
16



17



18



МАГАЗИН
БАШ МАЙСТОРА
ПРОФЕСІОНАЛНИ РЕШЕННЯ



ОБЩИ МЕРКИ ЗА БЕЗОПАСНОСТ ПРИ ИЗПОЛЗВАНЕ НА ЕЛЕКТРИЧЕСКИ ИНСТРУМЕНТИ

⚠ ПРЕДУПРЕЖДЕНИЕ

Прочетете всички предупреждения за безопасност, инструкции, илюстрации и спецификации, предоставени с този електрически инструмент.

Неспазването на всички инструкции може да доведе до електрически удар, пожар и/или сериозни наранявания.

Запазете и съхранявайте инструкциите за последващи справки и приложение.

Терминът „електрически инструменти“, използван в предупрежденията за безопасност, се отнася до електрически инструменти, захранвани (с кабел) от мрежата, или такива с батерии (безжични).

1) Безопасност на работното място

a) Поддържайте работното място подредено и добре осветено.

Неподредени или не добре осветени работни места са предпоставка за инциденти.

b) Не използвайте електрически инструмент във взривоопасна среда, при наличие на запалими течности, газ или прах.

Електрическите инструменти произвеждат искри, които могат да доведат до възпламеняване.

c) Не позволявайте достъп на странични лица и деца при работа с електрически инструменти.

Невнимание по време на работа може да доведе до загуба на контрол върху процеса.

2) Електрическа безопасност

a) Щепселите на електрическите инструменти трябва да отговарят на типа на контактите. Никога не правете канкито и да било промени по щепселите. Не използвайте преходни щепсели за включване на заземени електрически инструменти.

Щепсели, по които не са правени модификации и съответстват на контактите намаляват риска от електрически удар.

b) При работа с електрически инструменти избягвайте контакт на тялото със заземени повърхности като тръби, радиатори и хладилници.

Съществува повишен риск от електрически удар, ако тялото Ви стане част от заземителния контур.

c) Не излагайте електрическите инструменти на влиянието на влага или дъжд.

Попадането на влага в електрическите инструменти повишава риска от електрически удар.

d) Не нарушавайте целостта на кабелите. Никога не изключвайте електрическите уреди, като издърпвате от кабела.

Пазете кабелите от източници на топлина, от смазочни материали, остри ръбове и подвижни компоненти.

Наранени или преплетени кабели повишават риска от електрически удар.

e) Когато използвате електрически уред на открито, използвайте удължител, подходящ за външни условия на работа.

Използвайте кабел, подходящ за външни условия, който намалява риска от електрически удар.

f) Ако е наложително използването на електрически инструмент във влажни условия, използвайте уреди с диференциална защита (RCD) срещу утечка. Използването на диференциална защита намалява риска от електрически удар.

3) Лична безопасност

a) Бъдете бдителни, внимавайте в действията си и използвайте разумно електрическите инструменти.

Не използвайте електрически инструмент, когато сте изморени, или под влиянието на лекарствени средства, алкохол или опии.

Всяко невнимание при работа с електрически инструменти може да доведе до сериозни наранявания.

b) Използвайте лични предпазни средства. Винаги носете защитни очила или маска.

Защитните средства, като прахоуловителна маска, защитни обувки с устойчива на плъзгане подметка, каска, или антифони, използвани според условията на работа, ще намалят опасността от нараняване.

c) Предотвратяване на случайно включване.

Уверете се, че бутонът за старт на уреда е в изключено положение, преди да свържете електрическия инструмент към източник на захранване и/или батерия, както и преди да го вземете или пренасяте.

Пренасянето на инструменти с пръст на старт бутона, или на превключвателя на захранването, носи опасност от инциденти.

d) Отстранете всички работни приставки, преди да включите уреда към захранването.

Гаечен ключ или инструмент, забравен в ротационни компоненти на електрическия инструмент, може да доведе до нараняване.

e) Не се пресягайте. През цялото време трябва да имате стабилна опора и да поддържате баланс на тялото.

Това осигурява по-добър контрол върху електрическите инструменти при неочаквани ситуации.

f) Носете подходящо облекло. Не носете преналено широки дрехи или бижута. Дръжте косата и дрехите си далеч от движещите се части.

Широките дрехи, бижута и дълга коса могат да бъдат захванати от подвижните компоненти.

g) Ако са осигурени устройства за присъединяване към прахоуловителни инсталации, уверете се, че са правилно присъединени.

Използването на прахоуловители и циклони може да намали свързаните със замърсяването рискове.

h) Не позволявайте опитността ви, придобита от честото използване на инструменти, да ви създаде самочувствие, заради което да игнорирате принципите на безопасност при работа с инструменти.

Невнимателно действие може да доведе до тежки наранявания в рамките на части от секундата.

4) Експлоатация и поддръжка на електрически инструменти

a) Не насиливайте електрическите инструменти. Използвайте подходящ електрически инструмент за съответните цели.

Подходящият електрически инструмент осигурява безопасното и по-добро извършване на работните дейности при предвидените номинални параметри.

- b) Не използвайте електрическия инструмент, ако не може да бъде включен или изключен от съответния старт бутон или превключвател.

Всички електрически инструмент, който не може да се контролира от превключвателя, е опасен и подлежи на ремонт.

- c) Изключете щепсела на инструмента от източника на захранване и/или извадете батерийния пакет от инструмента, ако той позволява сваляне, преди да извършвате настройки, при смяна на приставки или при съхранение.

Тези предпазни мерки намаляват риска от случайно и нежелано включване на електрическия инструмент.

- d) Съхранявайте неизползваните електрически инструменти далеч от достъп на деца и не позволявайте на лица, непознати с начина на работа с инструментите и тези инструкции, да работят с тях.

Електрическите инструменти представляват опасност в ръцете на неопитни лица.

- e) Поддържайте електроинструментите и аксесоарите. Проверявайте центровката и закрепването на подвижните части, проверявайте за повредени части, които могат да се отразят на работата на електрическите инструменти. Ако установите повреди, отстранете ги преди да използвате електрическите инструменти.

Много злополуки се дължат на лоша поддръжка на електрическите инструменти.

- f) Поддържайте режещите инструменти заточени и чисти.

Правилно поддържаните режещи инструменти, с наточени режещи елементи, се управляват и контролират по-лесно.

- g) Използвайте електрически инструменти, приставки и аксесоари, и т.н., съгласно тези инструкции, като вземете предвид работните условия и вида работи, които ще се извършват.

Използване на електрическите инструменти за работи, различни от тези, за които са предвидени, може да доведе до повишен риск и опасни ситуации.

- h) Пазете ръкохватките и повърхностите за захващане сухи, чисти, без масло и грес.

Хлъзгавите ръкохватки и повърхности за захващане не позволяват безопасната работа и управление на инструмента в неочаквани ситуации.

- 5) Експлоатация и поддръжка на електрически инструменти захранвани от батерии

- a) Зареждайте уредите само със зарядните устройства, посочени от производителя.

Зарядно устройство, подходящо за един тип батерии, може да създаде риск от пожар при използване за друг тип батерии.

- b) Използвайте електрическите инструменти само с определения за тях тип батерии.

Използването на друг тип батерии създава риск от нараняване и пожар.

- c) Когато не използвате батериите, те трябва да се съхраняват далеч от други метални предмети като нламери, монети, ключове, гвоздеи, винтове или други малки метални предмети, които могат да осъществят контакт между клемите им.

Контакт между клемите на батериите може да доведе до искри или пожар.

- d) При неподходящи условия на съхранение, батериите могат да изтечат; избягвайте контакт. Ако случайно влезете в контакт с електролитната течност, изплакнете обилно с вода. Ако попадне електролит в очите, изплакнете обилно и потърсете медицинска помощ.

Електролитът на батериите може да причини възпаление или изгаряния.

- e) Не използвайте батерия или инструмент, които са повредени или модифицирани.

Повредените или модифицирани батерии могат да имат непредвидимо поведение, което да доведе до пожар, експлозия или риск от нараняване.

- f) Не излагайте батерията или инструмента на огън или на прекалено висока температура. Излагането на огън или на температура над 130°C може да предизвика експлозия.

- g) Следвайте всички инструкции за зареждане и не зареждайте батерията или инструмента извън температурния диапазон, указан в инструкциите.

Неправилното зареждане или зареждане при температури извън определения диапазон може да повреди батерията и да увеличи риска от пожар.

- 6) Обслужване

- a) Обслужването на електрическите инструменти трябва да се извършва само от квалифицирани сервизни работници, при използване на оригинални резервни части.

Това ще гарантира безопасността при работа с електрическите инструменти.

- b) Никога не обслужвайте повредени батерии.

Обслужването на батериите трябва да се извършва само от производителя или от оторизираните доставчици на услуги.

ВНИМАНИЕ

Не допускате в зоната на работа деца и възрастни хора.

Когато не използвате електрическите инструменти, съхранявайте ги далеч от достъп на деца и възрастни хора.

ПРЕДПАЗНИ МЕРКИ ЗА АКУМУЛАТОРЕН ЛЕНТОВ ШЛАЙФ

Дръжте електрическия инструмент за изолираните повърхности за захващане, тъй като повърхността за шлайфане може да се допре до скрити кабели. Сръзването на проводник под напрежение може да доведе до протичане на ток през металните части на инструмента и токов удар.

ДОПЪЛНИТЕЛНИ МЕРКИ ЗА БЕЗОПАСНОСТ

1. Използвайте скоби или друг практически начин да застопорите и укрепите обработвания детайл към стабилна платформа.
Ако придържате обработвания детайл с ръката или срещу тялото си, той става нестабилен и се създава опасност от загуба на контрол.
2. Поставете и отстраняване на торбичката за прах
Преди да пристъпите към работа, проверете какъв материал или повърхност ще шлифовате.
Ако повърхността, която ще бъде шлифувана, се очаква да генерира вреден / токсичен прах (напр. оловна повърхност), уверете се, че торбичката на съответната почистваща система е свързана здраво към изхода за прахови частици.
Освен това, носете маска, ако е налична.
Не вдъшвайте и не докосвайте вредните/токсични прахове, получени при шлифоването, прахта може да застраши както Вашето собствено, така и здравето на околните.
3. Никога не слагайте вода или шлифовъчна течност, когато шлифовате. Това може да предизвика електрически удар.
4. Никога не включвайте превключвателя за захранването, когато шлайфмашината е в контакт с повърхността, която ще бъде шлифувана. Това е нужно, за да се предотврати повреда на материала. Същото важи и за изключване на захранването.
5. НИКОГА не прилагайте прекомерен натиск върху уреда, докато шлифовате. Прекомерният натиск може да предизвика претоварване на двигателя, намален експлоатационен живот на шлайф ремъка и намалена ефикасност при шлифване или полиране.
6. Никога не докосвайте движещите се части.
Никога не поставяйте ръце, пръсти или други части на тялото близо до движещите се части на инструмента.
7. НИКОГА не оставяйте инструмента да работи без наблюдение. Изключване.
Не оставяйте инструмента, докато не спре напълно.
8. Когато работите с инструмента, не носете работни ръкавици, тъй като подобно облекло може да бъде захванато от инструмента.
9. Не оставяйте инструмента да работи. Работете с инструмента само с ръчно управление.
10. Преди употреба, се уверете, че по шлайф ремъка няма пукнатини, дракотини или други аномалии.
11. Аксесоарите трябва да бъдат здраво монтирани към инструмента.
Предотвратете потенциални наранявания на Вас или на други хора. Аксесоарите, които са монтирани към инструмента, трябва да са обезопасени и затегнати.
12. Използвайте шлайф ремъци и аксесоарите, посочени от НIKOKI.
13. Когато шкурите метал, се образуват искри. Дръжте другите лица и запалимите вещества на разстояние от работното място.
14. Шлифовъчната лента, монтирана в погрешна посока, ще понижи работната ефективност и ще скъси живота на шлифовъчната машина.
15. Шлифовъчната лента може да се регулира докато функционира, ако се движи по време на работа.
16. Трябва да се избягва шлайфането чрез наанасяне на удари и рязането чрез страничен контакт с ремъка.
17. Внимавайте за искри при шлайфането.
18. Уверете се, че шлайфаният детайл не съдържа пирони или други вредни чужди тела.
19. Не се препоръчва шлайфането на стъклени влакна.
20. След работа, издухайте праха от ремъка и ролките.
21. Поставете детайла върху стабилна повърхност, когато шлайфате.
22. Не шлайфайте стоманената плоча продължително време с прекомерен натиск.
Съществува риск горещите частици от шлайфането да повредят торбичката за прах.
23. Ако забележите, че уредът генерира прекомерно високи температури, не работи добре или издава нетипични шумове, незабавно спрете да го използвате и изключете ключа на захранването. Поискайте оглед и ремонт от търговеца, от когото сте закупили устройството, или от оторизиран сервизен център на НIKOKI.
Ако продължите да го използвате при необичайна работа, това може да доведе до наранявания.
24. Ако устройството бъде неволно изпуснато или удари друг предмет, направете цялостен оглед на устройството за пукнатини, счупване или деформация и др.
Може да възникват наранявания, ако по устройството има пукнатини, счупване или деформация.
25. Когато работите на високо място, в зоната не трябва да има други хора; имайте предвид и условията под вас.
26. Винаги зареждайте батерията при температура 0°C–40°C. Температура, по-ниска от 0°C, ще доведе до презареждане, което е опасно. Батерията не може да бъде зареждана при температури над 40°C. Най-подходящата температура за зареждане е 20°C–25°C.
27. Не използвайте зарядното устройство непрекъснато.
Когато едно зареждане приключи, оставете зарядното устройство за около 15 минути преди следващото зареждане на батерия.
28. Не допускате проникването на чужди тела в отвора на връзката за батерията.
29. Никога не разглобявайте презареждащите се акумулаторни батерии и зарядното.
30. Никога не давайте на късо акумулаторните батерии. Късо съединение може да причини пренапрежение и прегряване. Това може да доведе до повреда или изгаряне на батерията.
31. Отработените батерии не трябва да се изгарят. Това може да доведе до експлозия.
32. Върнете батериите в магазина, от който са били закупени, веднага след като цикъла на живот на презаредените батерии стане прекалено къс за да се използват. Отработените батерии не трябва да се изхвърлят.
33. Не поставяйте предмети върху отворите за охлаждане на зарядното устройство. Вкарването на метални или запалими предмети във вентилационните слотове е доведе до опасност от електрически удар или ще повредят зарядното устройство.
34. При продължителна работа инструментът може да прегрее и съответно да се стигне до повреда на двигателя и превключвателя. Затова, когато корпусът се нагорещи, оставете инструмента за малко.
35. Уверете се, че батерията е добре и здраво поставена. Ако е и най-малко разхлабен, може да се извади и да причини инцидент.
36. Не използвайте продукта, ако уредът или клемите на батерията (за монтаж на батерията) са деформирани.
Поставянето на батерията може да причини късо съединение, което може да доведе до поява на дим или запалване.

37. Поддържайте клемите на инструмента (за монтаж на батерията) чисти от пръст и прах.
- Преди работа се уверете, че в зоната на клемите няма натрупани прах и стружки.
 - По време на работа се опитвайте да избегнете попадането на стружки или прах върху батерията.
 - При прекратяване на работа или след употреба не оставяйте инструмента на място, където може да бъде изложен на прах и стружки.
- Неспазването на това може да причини късо съединение, което може да доведе до поява на дим или запалване.
38. Винаги използвайте инструмента и батерията при температури между -5°C и 40°C .

ГРИЖА ЗА ЛИТИЕВО-ЙОННАТА БАТЕРИЯ

За да удължите живота на литиево-йонната батерия, тя има защитна функция за прекъсване на подаването на заряд.

В случаите 1 до 3, описани по-долу, когато използвате това изделие, дори при натискане на спусъка, моторът може да спре. Това не е в следствие на повреда, а на защитна функция.

1. Когато разрядът на батерията намалее значително, моторът спира.
В такъв случай, заредете батерията незабавно.
2. Ако инструментът е бил претоварен, моторът може да спре. В този случай, освободете спусъка и отстранете причината за претоварване. След това може да използвате уреда отново.
3. Ако батерията е прегряла при претоварване, тя може да откаже да работи.
В този случай, спрете използването ѝ, и я оставете да се охлади. След това може да използвате уреда отново.

Освен това, моля, спазвайте следните предупреждения.

ПРЕДУПРЕЖДЕНИЕ

За да предотвратите разреждане на батерията, загряване, поява на дим, запалване и експлозия, уверете се, че спазвате указанията за безопасност.

1. Уверете се, че по батерията не се натрупват прах и стружки.
 - Уверете се, че по батерията не се натрупват прах и стружки по време на работа.
 - Уверете се, че прах и стружки не се натрупват върху батерията по време на работа.
 - Не съхранявайте неизползваните батерии в места, където са изложени на въздействието на прах и стружки.
 - При съхранение на батерия, отстранете евентуално натрупани стружки и прах, като не трябва да се съхранява заедно с метални предмети (болтове, гвоздеи и др.).
2. Пазете батерията от пробиване с остри предмети като гвоздеи, от удар с чук, настъпване, или от силен физически удар.
3. Не използвайте видимо повредена или деформирана батерия.
4. Не използвайте батерията за цели, различни от предназначението ѝ.
5. Ако батерията не може да се зареди напълно, дори след като изтече препоръчвания период от време, незабавно прекратете последващи опити за зареждане.
6. Не излагайте батерията на високи температури или налягане, не поставяйте в микровълнова фурна, сушилна или контейнери под високо налягане.

7. При установяване на теч или неприятна миризма от батерията, не излагайте на въздействието на силна топлина или открити пламъци.
8. Не използвайте батерията в мета, където се генерира силно статично електричество.
9. Ако батерията тече, има неприятна миризма, загрява или се обезцвети и деформира, или ако се появят необичайни признаци при употреба, презареждане и съхранение, незабавно я отстранете от оборудването или зарядното и не я използвайте.
10. Не потапяйте батерията и не позволявайте навлизането на течности в нея. Проникването на проводими течности като например вода, може да доведе до повреда и да причини пожар или експлозия. Съхранявайте батерията на хладно и сухо място, далеч от горими и леснозапалими материали. Избягвайте атмосфери с корозивни газове.

ВНИМАНИЕ

1. Ако електролит от батерията попадне в очите, не ги търкайте, а изплакнете обилно с чиста, напр. чешмяна, вода и потърсете незабавно лекарска помощ.
Ако не се вземат мерки, електролитът може да причини очни проблеми.
2. Ако електролит от батерията попадне върху кожата или дрехите, незабавно измийте с чиста, напр. чешмяна, вода.
Възможно е електролитът да причини кожно възпаление.
3. Ако при първото използване на батерията забележите ръжда, неприятен мирис, прегряване, обезцветяване, деформиране и/или други нередности, не я използвайте и я върнете на доставчика или търговеца, от който сте я закупили.

ПРЕДУПРЕЖДЕНИЕ

Ако чуждо тяло, което е проводник, попадне върху клемите на литиево-йонната батерия, тя може да даде на късо и да причини пожар. Когато съхранявате литиево-йонната батерия спазвайте следните правила за безопасност.

- В кутията за съхраняване не поставяйте проводящи предмети като гвоздеи, парчета проводници и медна тел.
- За да предотвратите късо съединение, след вкарване на батерията в електрическия инструмент поставяйте капака ѝ така, че вентилаторът да не се вижда.

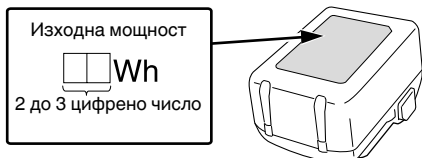
ОТНОСНО ТРАНСПОРТА НА ЛИТИЕВО-ЙОННА БАТЕРИЯ

При транспортиране на литиево-йонна батерия, моля спазвайте следните предпазни мерки.

ПРЕДУПРЕЖДЕНИЕ

Уведомете транспортната компания, че пратката съдържа литиево-йонна батерия, информирайте компанията за нейната изходна мощност и спазвайте инструкциите на транспортната компания, когато уреждате транспорта.

- Литиево-йонните батерии, които надвишават изходна мощност от 100 Wh, се считат за транспортна категория Опасни стоки и изискват прилагането на специални процедури.
- За транспортиране в чужбина трябва да спазвате международните закони и правила и разпоредби на страната, до която се транспортират.



19	Лост	27	Колектор за прах
20	Ролка за празен ход	28	Превключвател на индикатора за батерията
21	Вентилационни отвори	29	Лампа на индикатор за нивото на батерията
22	Двигател	30	Пистолет за въздушна струя
23	Фиксатор	31	Клема (Батерия)
24	Лампа на индикатора за зареждане	32	Плъзгащи се канали
25	Стрелки от вътрешната страна на ремъка	33	Клема (Продукт)
26	Страна на корпуса	34	Канали за вкарване на батерията

СВЪРЗВАНЕ НА USB УСТРОЙСТВО

При възникване на неочакван проблем, данните в USB устройство, свързано към този продукт, могат да бъдат повредени или загубени. Винаги осигурявайте резервно копие на всички данни, съдържащи се в USB устройството, преди използването на този продукт. Моля, имайте предвид, че нашата компания не носи отговорност за данните, съхранени в USB устройство, които са повредени или загубени, нито за повреда, която може да възникне в него.

ПРЕДУПРЕЖДЕНИЕ

- Преди употреба проверете свързващия USB кабел за дефекти или повреди. Използването на дефектен или повреден USB кабел може да доведе до появата на дим или да причини запалване.
- Когато продуктът не се използва, поставете гумения капак върху USB порта. Натрупването на прах и други отпадъци в USB порта може да доведе до появата на дим или да причини запалване.

ЗАБЕЛЕНКА

- Възможно е USB зареждането да прекъсва на моменти.
- Извадете USB устройството от зарядното, когато не се зарежда. В противен случай животът на батерията на USB устройството може да се съкрати, както и да се стигне до неочаквани инциденти.
- Възможно е да не можете да заредите някои USB устройства, в зависимост от типа устройство.

СИМВОЛИ


ПРЕДУПРЕЖДЕНИЕ

Използвани са следните показни символи за машината. Уверете се, че разбирате значението им преди употреба.








	SB3608DA: Акумулаторен лентов шлайф
	За да намали риска от наранявания, потребителят трябва да прочете ръководството за работа.
	Само за страни от ЕС Не изхвърляйте електрически уреди заедно с битовите отпадъци! Във връзка с разпоредбите на Европейска Директива 2012/19/ЕС за електрическите и електронни уреди и нейното приложение съгласно националните законодателства, електрически уреди, които излизат от употреба, трябва да се събират отделно и предават в специализирани пунктове за рециклиране.
	Постоянен ток
	Номинално напрежение
	Скорост на празен ход
	Обороти или възвратно постъпателно движение на минута
	Изключете батерията
	Включване
	Изключване
	Сложете заключващите механизми на позиция ON (Вкл.).

ИМЕНА НА ЧАСТИТЕ (Фиг. 1–Фиг. 18)

1	Копче на ръкохватка	10	Пусков ключ
2	Корпус	11	Заключващ бутон
3	Шлайф ремък	12	Коляно
4	Предпазител	13	Циферблат
5	Регулиращ винт	14	Заводска табела
6	Капак на ремъка	15	Ръкохватка
7	Плъзгаща се закопчалка	16	Батерия
8	Торбичка за прах	17	Ролка за задвижване
9	Смукателна тръба	18	Стрелка за посоката на въртене на задвижващата ролка (маркировка)

	Заклучване
	Отключване
	Предупреждение

Батерия

	Свети; Остават над 75% от заряда на батерията.
	Свети; От заряда на батерията остават 50%–75%.
	Свети; От заряда на батерията остават 25%–50%.
	Свети; От заряда на батерията остават по-малко от 25%.
	Мига; Батерията е почти изцяло разредена. Заредете батерията при първа възможност.
	Мига; Отдаването на мощност е спряно поради високата температура. Извадете батерията от инструмента и я оставете да се охлади напълно.
	Мига; Отдаването на мощност е спряно поради повреда или неизправност. Проблемът може да бъде батерията, така че моля свържете се с търговския си представител.

СПЕЦИФИКАЦИИ

1. Електрически инструмент

Модел	SB3608DA
Напрежение	36 V
Скорост на лентата при нулево натоварване	122–450 м/мин
Размер на шлифовъчната лента	76 x 533 мм
Батерията е налична за този инструмент*	Мултиволтова батерия
Тегло**	4,2 кг (BSL36A18) 4,5 кг (BSL36B18)

* Съществуващите батерии (BSL3660/3620/3626, серии BSL18xx и т.н.) не могат да се използват с този инструмент.

** Съгласно ЕРТА-процедура 01/2014

В теглото е включена и торбичката за прах.

ЗАБЕЛЕЖКА

Благодарение на непрекъснатата програма за проучване и разработване на HiKOKI, спецификациите, посочени тук, са предмет на промяна без предизвестие.

Електронен контрол

○ Функция за спиране
Спирачката се активира, когато прекъсвачът е изключен, спирайки завъртането на двигателя.

○ Мек старт
○ Променлива скорост

○ Постоянна скорост

○ Защита от претоварване

Тази защитна функция изключва захранването на двигателя, ако той се претовари или ако скоростта на въртене намалее необичайно по време на работа. При активиране на функцията за защита от претоварване двигателят може да спре.

В този случай освободете спусъка на инструмента и отстранете причините за претоварването. След това може да използвате инструмента отново.

○ Защита от прегряване

Тази защитна функция изключва захранването на двигателя и спира инструмента, ако двигателят прегрее по време на работа.

При активиране на функцията за защита от прегряване двигателят може да спре.

В този случай освободете спусъка на инструмента и изчакайте няколко минути да се охлади.

След това може да използвате инструмента отново.

○ Функция за предотвратяване на рестартирането
Когато захранването е все още включено, инструментът няма да рестартира при поставяне на батерия. Тази функция може да бъде отменена след като инструментът бъде изключен.

2. Батерия

Модел	BSL36A18
Напрежение	36 V / 18 V (Автоматично превключване*)
Капацитет на батерията	2,5 Ah / 5,0 Ah (Автоматично превключване*)

* Самият инструмент автоматично ще превключи.

СТАНДАРТНИ АКСЕСОАРИ

В допълнение към основния комплект (1 комплект) са предоставени и аксесоарите и приставките, изброени на стр. 217.

Стандартните приставки и аксесоари са предмет на промяна без предупреждение.

ПРИЛОЖЕНИЯ

- Изглаждане при шлифване и изглаждане на дървена настилка.
- Основно полиране на облицовани с дърво повърхности.
- Изглаждане при шлифване на метални повърхности.
- Основно полиране на облицовани с метал повърхности, отстраняване на ръжда или боя преди повторно изглаждане.
- Изглаждане на повърхностна на шивови, бетонни и подобни материали.

ЗАБЕЛЕЖКА

Времето за зареждане може да варира според околната температура и източника на напрежение.

ВНИМАНИЕ

Когато зарядното устройство се използва непрекъснато, може да загрее и да стане причина за отказ или повреда. След като завърши зареждането, оставете в покой зарядното устройство за 15 минути.

4. Изключете охраняващия кабел на зарядното от мрежата.

5. Дръжте зарядното устройство здраво и издърпайте батерията.

ЗАБЕЛЕЖКА

Уверете се, че няма опасност да го изтървете след като издърпате батерията.

Относно електрическите разряди при нови батерии и т.н.

Тъй като вътрешният химически състав на новите батерии или батерии, които не са били ползвани дълго време, не е активиран, електрическият разряд може да е нисък при първа и втора употреба. Това е временно явление и нормалното време за зареждане ще бъде възстановено, като презаредите батериите 2–3 пъти.

Как да удължите работата на батериите.

(1) Презаредете батериите, преди да се изтощат напълно.

Когато усетите, че мощността на уреда намалява, спрете употреба и заредете батерията. Ако продължите работа с уреда и изхабите електрически ток, батерията може да се повреди и животът ѝ ще бъде по-кратък.

(2) Избягвайте презареждане при високи температури. Зареждаемата батерия ще бъде гореща веднага след употреба. Ако в това състояние батерията се презареди веднага след употреба, вътрешният ѝ химически състав ще се влоши и животът на батерията ще се скъси. Оставете батерията и я заредете, след като е изстинала за известно време.

ВНИМАНИЕ

○ Ако батерията се зарежда в загрято състояние след продължително излагане на пряка слънчева светлина или след непосредствено използване, светоиндикаторът за заряд на зарядното устройство светва за 0,3 секунди и изгасва за 0,3 секунди (изключен за 0,3 секунди). В такъв случай, първо оставете батерията да се охлади и след това започнете зареждането.

○ Когато светоиндикаторът за заряд мига (на интервали от 0,2 секунди), проверете за чужди тела в конектора за батерия на зарядното устройство и ги отстранете. Ако няма чужди тела, вероятно батерията или зарядното устройство са повредени. Занесете ги в оторизиран сервизен център.

МОНТАЖ И ЕКСПЛОАТАЦИЯ

Действие	Фигура	Страница
Отстраняване и поставяне на батерия*1	2	2
Зареждане	3	2
Поставяне на шлайф ремък*2	4	3
Как да използвате торбичката за прах *3	5	3
Как да използвате коляното *4	6	3
Работа на превключателя	7	4
Относно функцията за избор на режим*5	8	4
Регулиране на положението на шлайф ремъка*6	9	4
Как да държим и движим шлайфа *7	10	4
Работа при ъгъл	11	4
Поставяне на торбичката за прах	12	5
Регулиране на основата	13	5
Зареждане на USB устройство от електрически източник	16-a	5
Зареждане на USB устройство и батерия от електрически източник	16-b	5
Как се презарежда USB устройство	17	6
При завършване на зареждането на USB устройство	18	6
Избор на приставки и аксесоари	—	218

*1 Отстраняване и поставяне на батерията

ВНИМАНИЕ

Преди да монтирате или свалите батерията, поставете превключвателя на позиция OFF (Изкл.). Ако батерията е поставена при превключвател на позиция ON (Вкл.), двигателят ще работи не така, както се очаква.

*2 Поставяне на шлайф ремък

Подравнете стрелката от вътрешната страна на шлайфовъчния ремък с посоката на маркировката върху инструмента и монтирайте.

ВНИМАНИЕ

○ Използвайте само размерите на шлайф ремъка, посочени на фирмената табелка на продукта.

○ Шлайф ремъкът, монтиран в погрешна посока, ще понижави работната ефективност и ще скъси живота на шлайфовъчната машина.

○ Пазете пръстите си от притискане при отваряне и затваряне на лоста.

ЗАБЕЛЕЖКА

○ Задвижващата ролка и ролката на празен ход ще бъдат горещи след употреба.

○ Използвайте пистолет с въздушна струя или друго устройство, за да премахнете всички отломки около ролките при сваляне шлайф ремък.

*3 Как да използвате торбичката за прах

ПРЕДУПРЕЖДЕНИЕ

Почиствайте торбичката за прах преди и след шлайфане на метал и отстранявайте праха от шлайфане отвътре. Металният прах от шлайфането може да причини пожар.

- *4 Как се използва коляното
Настройте гъбля на коляното така, че прахът да се изхвърля далеч от тялото Ви.
- *5 Относно функцията за промяна на режима
Уредът има „Ръчен режим“ и „Автоматичен режим“.
- При режим на подаване, броят на оборотите на шлайфа може да бъде зададен на една от пет възможни степени.
Когато работите в режим на подаване, ще се поддържа зададения брой въртения, независимо от промените в натоварването.
- При Автоматичен режим, можете да понижите шума и вибрациите, като намалите максималния брой въртения по време на безтоварно състояние.
По време на Автоматичен режим, броят въртения ще се увеличи, ако натоварването нарасне по време на работа.
От друга страна, броят въртения ще се понижи, ако натоварването по време на работа спадне. (Таблица 3)
- Определете режима и диска според дадената работа.

Таблица 3

Настройка на циферблата	Скорост на ремъка
1	122 м/мин
2	220 м/мин
3	310 м/мин
4	400 м/мин
5	450 м/мин
A	122 м/мин (без товар)
	450 м/мин (с товар)

- *6 Регулиране на положението на шлайф ремъка
- ПРЕДУПРЕЖДЕНИЕ**
- Ако шлайф ремъкът е разположен твърде близо до вътрешността, той може да влезе в контакт с предпазителя и да предизвика искри.
- Не гледайте отвътре между шлайф лентата и корпуса. Това създава риск от попадане на прах или други замърсявания в очите Ви.
- ЗАБЕЛЕЖКА**
- Ако шлайф ремъкът се движи по време на работа, регулирането може да се извърши по време на работа.
- Настройването на циферблата на ниска скорост (напр. режим 1) улеснява регулирането.
- Ако шлайф ремъкът е разположен твърде близо до вътрешността, той може да влезе в контакт с предпазителя и да предизвика съсвване на ремъка.
- *7 Как да държим шлайф машината
- Извадете инструмента от обработвания детайл и включете пусковия ключ. Когато завършвате, изключете пусковия ключ, след като инструментът е изваден от обработвания детайл, и оставете инструмента, след като въртенето е спряло.
- Хванете ръкохватката и копчето на ръкохватката и дръжте машината към обработваната повърхност, така че тя да се допира леко до повърхността.
- Дръжте двете ръкохватки здраво и внимавайте пръстите Ви да са далеч от ролките и шлайф ремъка, докато работите.
- Теглото на самата машина е достатъчно за шлайфане и полиране с най-висока ефективност.

- Не използвайте допълнителен натиск, тъй като това би довело до ненужно натоварване на двигателя, съкращаване на живота на шлайф ремъка и намаляване на ефективността на работа.
- Изберете шлайф ремък с подходящ размер и тип на зърното за Вашата конкретна цел, като направите справка с Таблица 4 и 5 по-долу.

Таблица 4

Получено изглаждане	Подходящ размер на зърното
Грубо изглаждане	30–40
Средно изглаждане	40–100
Частично фино изглаждане	80–240
Фино изглаждане	180–400

Таблица 5

Тип зърно	Работна повърхност
AA	Стомана, дърво
WA	Дърво, бамбук

ПОДДРЪЖКА И ПРОВЕРКА

ПРЕДУПРЕЖДЕНИЕ

Уверете се, че ключът е изключен и акумулаторът е свален преди поддръжка и проверка.

1. **Изпразване и почистване на торбичката за прах**
След работа, почистете торбичката за прах, за да отстраните праха от шлайфането. (Фиг. 5)

ЗАБЕЛЕЖКА

Ако се натрупа твърде много прах в торбичката, мощността на събирането на прах ще се намали.

Изхвърлете праха възможно най-скоро.

2. **Проверка на шлайф ремъка**
Абразивната производителност на шлайф ремъка ще намалее, ако нейните абразивни частици се износят или запушат, което значително намалява ефективността на инструмента. Ако това стане, сменете шлайф ремъка.
3. **Външно почистване**
При замърсяване изгършете инструмента с мека, суха кърпа или кърпа, навлажнена със сапунена вода. Не използвайте разтворители на алкохолна, бензинова основа, или разреждители за бои, тъй като те ще разядат пластмасовите повърхности.
4. **Почистване на отделението за монтаж на батерията и батерията**

ПРЕДУПРЕЖДЕНИЕ

Носете предпазни очила и маска за прах, когато почиствате с въздушен пистолет.

Ако не го направите, това може да доведе до вдихване или излагане на очите на отломки или прах.

Ако след работа върху отделението за монтаж на батерията и батерията се е натрупал прах от шлайфане, почистете натрупания прах от шлайфане с въздушен пистолет или суха кърпа, преди да използвате инструмента. (Фиг. 14)

Български

ЗАБЕЛЕЖКА

- След почистване, уверете се, че батерията може да се поставя и отстранява безпроблемно от инструмента.
- Използването на инструмента, когато батерията е покрита с прах от шлайфане, може да доведе до инциденти, като например падане на батерията по време на работа. Освен това, такова използване може да доведе до неизправност или повреда на контакта между батерията и клемите.
- 5. **Поддръжка на мотора**
Намотките на мотора са „сърцето“ на уреда. Упражнявайте особено внимание към намотките, тъй като могат да се повредят от попадане на влага и/или масло по тях.
- 6. **Съхранение**
Съхранявайте инструмента и батерията при температура под 40°C на място, недостъпно за деца.

ЗАБЕЛЕЖКА

- Когато съхранявате инструмента в калъфа, не допускате до него прах от шлайфане и замърсявания. Извадете батерия от инструмента и сложете капачка на отделението за батерия. (Фиг. 15)
- Съхранение на литиево-йонни батерии. Уверете се, че литиево-йонните батерии са напълно заредени, преди да ги оставите за съхранение. Продължително съхранение (3 месеца или повече) на непълно заредени батерии може да доведе до лоша работа, значително скъсяване на живота на батериите или да ги направи негодни за употреба. Въпреки това, батерии със значително скъсен живот могат да бъдат възстановени, чрез няколкократно зареждане и пълното им разреждане от два до пет пъти. Ако полезният живот на батерията е значително скъратен, независимо от многократното зареждане и използване, считайте батерията за износена и сменете с нова.

ВНИМАНИЕ

По време на работа и поддръжка на електрически уреди трябва да се спазват разпоредбите и стандартите за безопасност за всяка страна.

Важна информация за батерии за безжични инструменти NiKOKI

Моля, винаги използвайте нашите оригинални батерии. Не гарантираме безопасността и работата на уреда, когато се използват батерии, различни от посочените от нас, или когато са правени промени по батериите (като разглобяване и подмяна на клетките или други вътрешни компоненти).

ГАРАНЦИЯ

Предоставяме гаранция за електрически инструменти NiKOKI съгласно специфичните местни законодателства на съответните държави. Тази гаранция не покрива дефекти или щети поради неправилна употреба, злоупотреба или нормалното износване на уреда. В случай на рекламация, моля, изпратете електрическия инструмент, в неразглобен вид, с ГАРАНЦИОННАТА КАРТА, намираща се в края на инструкциите, до оторизиран сервизен център на NiKOKI.

Информация за шумово замърсяване и вибрации

Измерените стойности отговарят на изискванията на EN62841 и съответстват на ISO 4871.

Измерено А-претеглено шумово ниво: 96 dB (A)
Измерена А-претеглена сила на звука: 85 dB (A)
Неточност К : 3 dB (A).

Носете антифони.

Общи стойности на вибрации (векторна сума) определени съгласно EN62841.

Шлифоване на стоманена плоча:
Стойност на емисия на вибрации $a_h = 3,0$ м/сек²
Неточност К = 1,5 м/сек²

Декларираната обща стойност на вибрациите и декларираната стойност на шумовите емисии са измерени в съответствие със стандартен метод за изпитване и могат да бъдат използвани за сравняване на един инструмент с друг.

Те могат да се използват и при предварителна оценка на експозицията.

ПРЕДУПРЕЖДЕНИЕ

- Излъчването на вибрации и шум по време на действителната употреба на електроинструмента може да се различава от декларираната обща стойност в зависимост от начините, по които се използва инструментът, особено какъв вид детайл се обработва; и
- Идентифициране на мерките за безопасност за оператора, въз основа оценка на въздействието при действителни условия на използване (като се вземат предвид всички елементи от работния цикъл, като периоди на включване и изключване, както и работа на празни обороти непосредствено преди и след момента на използване).

ЗАБЕЛЕЖКА

Благодарение на непрекъснатата програма за проучване и разработване на NiKOKI, спецификациите, посочени тук, са предмет на промяна без предизвестие.