



# Husqvarna®

HA200, HA860

ЕАС

BG	Ръководство за експлоатация	2-15
BS	Korisnički priručnik	16-29
EL	Οδηγίες χρήσης	30-43
HR	Priručnik za korištenje	44-56
RU	Руководство по эксплуатации	57-70
SR	Priručnik za rukovaoca	71-83
TR	Kullanım kılavuzu	84-96
ZH	操作手册	97-107



МАГАЗИН МАЙСТОРА  
ПРОФЕСИОНАЛНИ РЕШЕНИЯ

## Съдържание

Въведение.....	2	Поддръжка.....	12
Безопасност.....	4	Технически данни.....	13
Монтаж.....	9	Декларация за съответствие.....	15
Операция.....	9		

## Въведение

### Описание на продукта

Ние имаме политика на непрекъснато развитие на своите продукти и затова запазваме правото си да променяме тяхната конструкция и външен вид без предизвестие.

**Забележка:** Това ръководство обхваща както бензинови, така и захранвани с акумулаторни батерии захранващи блокове.

### Предназначение



**ПРЕДУПРЕЖДЕНИЕ:** Тази приставка може да се използва

единствено заедно с предназначения продукт, вижте главата за принадлежности в ръководството за оператора на продукта.

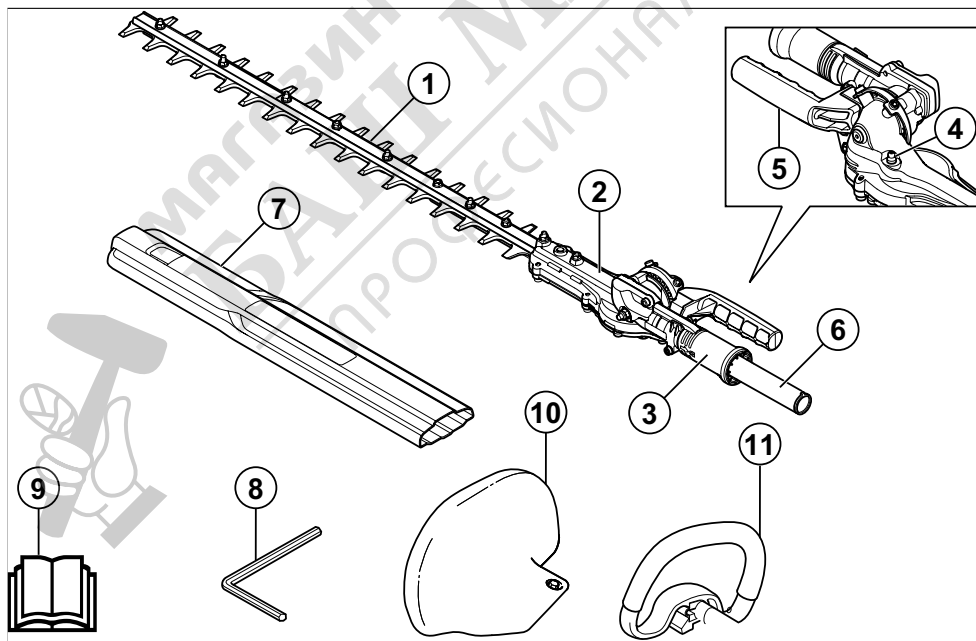
Продуктът е предназначен само за рязане на клони и вейки.



**ПРЕДУПРЕЖДЕНИЕ:** Никогда не използвайте HA200 със захранващ блок с акумулаторна батерия.

Използвайте HA200 само със захранващи блокове с бензин. Използвайте HA860 или с продукт с бензин, или със захранващ блок с акумулаторна батерия.

### Общ преглед на приставката за HA200 (само за бензинови продукти)

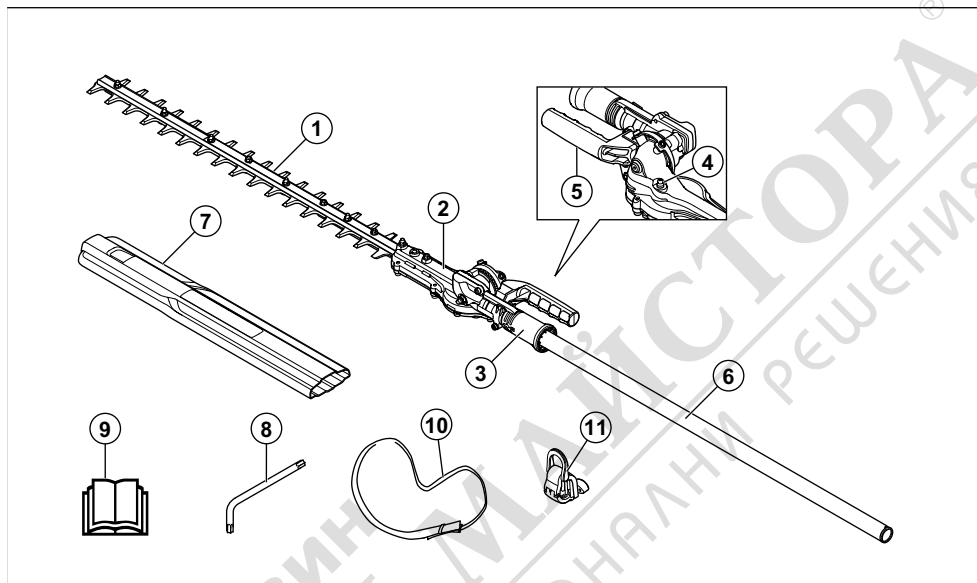


1. Нож

2. Скоростна кутия

3. Ръкохватка за регулиране на позицията
4. Смазочен нипел
5. Ръкохватка
6. Двусекционен вал
7. Предпазител за транспортиране
8. Шестостенен ключ
9. Ръководство за оператора
10. Предпазител за ръка
11. Предна ръкохватка

## Общ преглед на приставката за HA860



1. Резец
2. Скоростна кутия
3. Ръкохватка за регулиране на позицията
4. Смазочен нипел
5. Ръкохватка
6. Двусекционен вал
7. Защита при транспортиране
8. Торкс ключ
9. Инструкция за експлоатация
10. Самар
11. Кука за окачване на самара

разберете инструкциите, преди да използвате приставката.



Прочетете внимателно ръководството за оператора и се уверете, че разбирате инструкциите, преди да използвате приставката.



Носете одобрена предпазна каска, защита на слуха и очите.



Тази приставка отговаря на изискванията на приложимите директиви на ЕО.



Този продукт съответства на приложимите регламенти на Обединеното кралство.



**ОПАСНОСТ** – дръжте ръцете си далеч от ножа.

## Символи върху приставката и захранващия блок



Немарливото или неправилното използване на този продукт може да доведе до сериозно или смъртно нараняване на оператора или заобикалящите го лица.



Прочетете внимателно ръководството за оператора и се уверете, че



ОПАСНОСТ – дръжте ръцете си далеч от ножа.



Винаги носете одобрени защитни ръкавици.



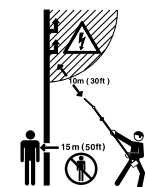
Пазете всички части на тялото си далеч от горещите повърхности.



Носете устойчиви и нехлъзгащи се ботуши.



Стрелки, показващи границите за позициониране на ръкохватката.



ОПАСНОСТ – поддържайте достатъчно разстояние от електропроводи. Този продукт не е електрически изолиран. Ако продуктът се докосне или се приближи до електропроводи с високо напрежение, това може да доведе до смърт или сериозна телесна повреда. Електричеството може да прескача от една точка до друга посредством електрическа дъга. Колкото е по-високо напрежението, толкова на по-голямо разстояние може да прескочи електричеството. Електричеството също така може да преминава през клони и други предмети, особено ако те са мокри. Винаги дръжте продукта на разстояние от най-малко 10 m от електропроводите с високо напрежение и/или предмети, които ги докосват. Ако трябва да се работи по-близо от тази безопасна дистанция, трябва винаги да се свързвате със съответната електроснабдителна фирма, за да се уверите, че електрозахранването е изключено, преди да започнете работа.

По време на работа операторът на продукта трябва да увери, че лица или животни не се приближават на по-малко от 15 метра.



Етикет за шумовите емисии за околната среда съгласно директивите и регламентите на ЕС и Обединеното кралство и законодателството на Нов Южен Уелс "Регламент 2017 относно защитата от дейности, оказващи влияние на околната среда (контрол на шума)". Гарантираното ниво на звуковата мощност на продукта е

посочено в *Технически данни на страница 13* и на етикета.



Работен цикъл на режещ модул, време на работа/време на престой.

**Забележка:** Останалите символи/стикери върху приставката се отнасят за специфични изисквания по отношение на сертификати за определени пазари.

## Безопасност

### Дефиниции за безопасност

Предупреждения, знаци за внимание и бележки се използват за указване на особено важни части на инструкцията.

ако не се спазват инструкциите в ръководството.

**Забележка:** Използва се за предоставяне на повече информация, която е необходима в дадена ситуация.

### Общи предупреждения за безопасност за силови инструменти



**ПРЕДУПРЕЖДЕНИЕ:** Използва се, ако има опасност от нараняване или смърт за оператора или за околните, ако не се спазват инструкциите в ръководството.



**ПРЕДУПРЕЖДЕНИЕ:** Прочетете всички предупреждения за безопасност, инструкции, илюстрации и спецификации, предоставени с този електрически



**ВНИМАНИЕ:** Използва се, ако има опасност от повреждане на машината, други материали или съседната зона,

**инструмент.** Неспазването на всички инструкции, изброени по-долу, може да доведе до електрически удар, пожар и/или сериозно нараняване.

**има риск от мълния.** Това намалява риска да бъдете ударени от мълния.

## Инструкции за безопасност за ножици за кастрене на жив плет с удължен обхват

- **Запазете всички предупреждения и инструкции за бъдещи справки.** Терминът "електрически инструмент" в предупрежденията се отнася за електрически управлявания (кабелен) електрически инструмент или такъв на батерии (безжичен).

## Предупреждения за безопасност при работа с ножици за кастрене на жив плет

- **Дръжте всички части на тялото си далеч от ножа. Не отстранявайте нарязания материал и не дръжте материала за рязане, когато ножовете се движат.** *Ножовете продължават да се движат след изключване на превключвателя. Един миг на невнимание по време на работа с ножиците за кастрене на жив плет може да доведе до сериозна телесна повреда.*
- **Носете ножиците за кастрене на жив плет за ръкохватката със спрян нож на резаца и внимавайте да не включите някой прекъсвач.** *Правилното пренасяне на ножиците за кастрене на жив плет ще намали риска от неволно стартиране, което може да доведе до телесна повреда от ножовете.*
- **При транспортиране или складиране на ножиците за кастрене на жив плет винаги поставяйте капака на ножовете.** *Правилната работа с ножиците за кастрене на жив плет ще намали риска от телесна повреда, причинена от ножовете.*
- **Когато почиствате заседнал материал или обслужвате модула, се уверете, че всички прекъсвачи са изключени и че блокировката е в заключена позиция.** *Неочакваното задействане на ножиците за кастрене на жив плет при почистване на заседнал материал или обслужване може да доведе до сериозна телесна повреда.*
- **Дръжте ножиците за кастрене на жив плет само за изолираните повърхности за хващане, защото ножът може да влезе в контакт със скрити кабели или собствения си шнур.** *Ножовете в контакт с кабел "фаза" може да "офазят" откритите метални части на ножиците за кастрене на жив плет и операторът да бъде изложен на електрически удар.*
- **Дръжте всички захранващи шнурове и кабели далеч от площта на рязане.** *Захранващи шнурове или кабели може да бъдат скрити в храстите и случайно да бъдат отрязани от ножа.*
- **Не използвайте ножиците за кастрене на жив плет в лоши атмосферни условия особено когато**

- **За да намалите опасността от токов удар, никога не използвайте ножиците за кастрене на жив плет с удължен обхват в близост до електропроводи.** Контактът с или използването в близост до електропроводи може да причини сериозно нараняване или електрически удар, което може да причини смърт.
- **Винаги използвайте две ръце при работа с ножиците за кастрене на жив плет с удължен обхват.** Дръжте с две ръце ножиците за кастрене на жив плет с удължен обхват, за да избегнете загубата на контрол.
- **Винаги използвайте защита за глава, когато работите с ножиците за кастрене на жив плет с удължен обхват над главата си.** Падащи отломки могат да доведат до сериозна телесна повреда.

## Общи инструкции за безопасност



**ПРЕДУПРЕЖДЕНИЕ:** Прочетете внимателно всички предупреждения за безопасността и инструкции.

Неспазването на инструкциите и на предупрежденията за безопасност може да доведе до електрически удар, пожар и/или сериозни наранявания.

- Моля, прочетете внимателно ръководството за оператора и се уверете, че разбирате инструкциите, преди да използвате приставката.
- Тези инструкции допълват инструкциите, приложени към продукта. За други процедури, моля, направете справка с инструкциите за работа за продукта.
- При никакви обстоятелства не бива да се нанасят модификации в първоначалната конструкция на приставката без разрешение от производителя. Не използвайте дадена приставка, когато се вижда, че е модифицирана от други лица, и винаги използвайте оригинални принадлежности. Неразрешени изменения и/или приспособления може да предизвикат сериозни телесни повреди или смъртта на оператора или други лица.

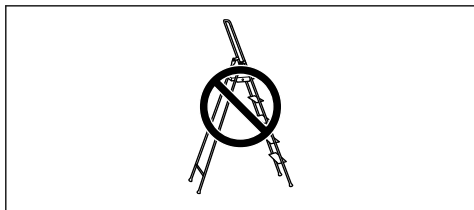
## Запазете всички предупреждения и инструкции за бъдещи справки

## Инструкции за безопасност за работа

- Ако се окажете в ситуация, в която сте неуверени как да постъпите, се посъветвайте със

специалист. Свържете се с Вашия дилър или с Вашия сервиз.

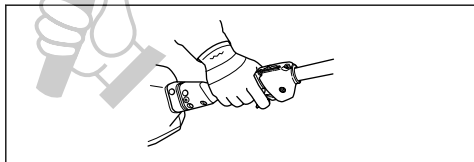
- Избягвайте всякаква употреба, за която се чувствате недостатъчно квалифицирани.
- Режещ инструмент. Не докосвайте инструмента, без първо да изключите двигателя/да отстраните акумулаторната батерия.
- Никога не позволявайте на деца да използват продукта.
- Внимавайте да няма никой в радиус от 15 m по време на работа.
- Не позволявайте никой друг да използва продукта, без първо да сте се уверили, че е разбрал съдържанието на ръководството за оператора.
- Никога не работете от стълба, столче или друго положение на високо, което не е напълно обезопасено.



- Винаги се грижете да заставате в безопасна и стабилна работна позиция.
- Винаги дръжте продукта с две ръце. Дръжте продукта от страни на тялото си.



- Уверете се, че сте свързали самара към куката за качване. Използвайте само единичен самар.
- Използвайте дясната си ръка, за да управлявате газта/захранващия спусък.



- Ако възникне аварийна ситуация, пуснете продукта и ги оставете да падне на земята.

- Уверете се, че ръцете и краката Ви са далеч от режещата приставка, когато двигателят/моторът работи.
- Когато двигателят/моторът е изключен, дръжте ръцете и краката си далеч от режещата приставка, докато тя не спре напълно.
- Внимавайте за парчета от клоните, които могат да изхвърчат във въздуха по време на рязането.
- Винаги оставайте продукта на земята, когато не го използвате.
- Не режете прекалено близко до земята. Камъни и други предмети могат да изхвърчат във въздуха.
- Проверявайте работната площ за странични предмети, като например електрически кабели, насекоми, животни и т. н., или други предмети, които могат да повредят режещата приставка, като например метални предмети.
- Ако някакъв чужд предмет бъде ударен или ако се получат вибрации, спрете незабавно продукта. Ако имате продукт с бензин, разкачете лулата на запалителната свещ от запалителната свещ. Ако имате продукт с акумулаторна батерия, отстранете акумулаторната батерия. Проверете дали продуктът не е повреден. Поправете всяка повреда.
- Ако нещо заседне в ножовете по време на работа, спрете незабавно продукта. Ако имате продукт с бензин, изключете двигателя и разкачете лулата на запалителната свещ от запалителната свещ. Ако имате продукт с акумулаторна батерия, изключете двигателя и отстранете акумулаторната батерия. Уверете се, че продуктът е спрял напълно, преди да почистите ножовете.

## Инструкции за безопасност за приставки за ножици за кастрене на жив плет

- Дръжте всички части на тялото си далеч от острието. Не сваляйте нарязания материал и не дръжте материала за рязане, когато остриетата се движат. Остриетата продължават да се движат след изключване на превключвателя. Един миг на невнимание по време на работа с ножиците за кастрене на жив плет може да доведе до сериозна телесна повреда.
- Носете ножиците за кастрене на жив плет за ръкохватката със спрени остриета и внимавайте да не включите някой прекъсвач. Правилното пренасяне на ножиците за кастрене на жив плет ще намали риска от неволно стартиране, което може да доведе до телесна повреда от остриетата.
- При транспортиране или складиране на ножиците за кастрене на жив плет винаги поставяйте капака на остриетата. Правилната работа с ножиците за кастрене на жив плет ще намали риска от телесна повреда, причинена от остриетата.

- Когато почиствате заседнал материал или обслужвате уреда, уверете се, че всички прекъсвачи са изключени и захранващият шнур е разкачен. Неочакваното задействане на ножиците за кастрене на жив плет при почистване на заседнал материал или обслужване може да доведе до сериозна телесна повреда.
- Дръжте ножиците за кастрене на жив плет само за изолираната повърхност за хващане, защото острието може да влезе в контакт със скрити кабели или собствения си шнур. Остриетата в контакт с кабел "фаза" могат да офазят откритите метални части на ножиците за кастрене на жив плет и операторът да бъде изложен на електрически удар.
- Дръжте всички захранващи шнурове и кабели далеч от зоната на рязане. Захранващи шнурове или кабели може да бъдат скрити в храстите и случайно да бъдат отрязани от острието.
- Не използвайте ножиците за кастрене на жив плет в лоши атмосферни условия особено когато има опасност от мълния. Това намалява опасността да бъдете ударени от мълния.
- За да намалите опасността от токов удар, никога не използвайте ножиците за кастрене на жив плет с удължен обхват в близост до електропроводи. Контактът с или използването в близост до електропроводи може да доведе до сериозно нараняване или електрически удар, което може да причини смърт.
- Винаги използвайте и двете ръце при работа с ножиците за кастрене на жив плет с удължен обхват. Дръжте с две ръце ножиците за кастрене на жив плет с удължен обхват, за да избегнете загубата на контрол. Винаги използвайте защита за глава, когато работите с ножиците за кастрене на жив плет с удължен обхват над главата си. Падащи отломки могат да доведат до сериозни телесни повреди.

### Лични предпазни средства



**ПРЕДУПРЕЖДЕНИЕ:** Прочетете следващите предупредителни указания, преди да използвате продукта.

- Дълготрайното излагане на шум може да доведе до постоянно влошаване на слуха. Винаги използвайте одобрени антифони.
- Винаги носете защитни нехлъзгащи се ботуши.



- Винаги носете работни дрехи и дълги панталони с висока издръжливост.
- Никога не носете свободни дрехи или бижута.
- Погрижете се косата Ви да не виси под нивото на раменете.

### Приспособления за безопасност на машината



**ПРЕДУПРЕЖДЕНИЕ:** Прочетете следващите предупредителни указания, преди да използвате машината.

В този раздел се описва предпазното оборудване на продукта, неговото предназначение и как трябва да се извършват проверки и техническо обслужване, за да се гарантира правилната работа. Вижте инструкциите под заглавието *Въведение на страница 2*, за да откриете къде се намират тези части на продукта Ви.

Срокът на експлоатация на продукта може да се намали, а рискът от злополуки да се повиши, ако не се извършва правилно техническо обслужване на продукта и сервизът и/или ремонтите не се извършват професионално. Ако Ви е необходима допълнителна информация, обърнете се към сервиза, разположен най-близко до Вас.



**ПРЕДУПРЕЖДЕНИЕ:** Никога не използвайте продукта с дефектни обезопасителни компоненти. Предпазните средства на продукта трябва да бъдат прегледвани и технически обслужвани, както е описано в този раздел. Ако продуктът Ви не премине успешно някоя от изброените проверки, свържете се със сервиза си за извършване на ремонт.



**ВНИМАНИЕ:** Всяко извършване на сервиз и ремонт на машината изисква специално образование. Това важи в особена степен за предпазните средства на машината. Обърнете към сервиза си, ако машината не отговаря на изброените по-долу проверки. При покупката на наш продукт ние гарантираме предоставянето

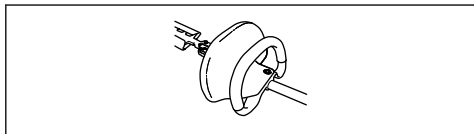
на квалифицирани ремонтни услуги и сервиз. Ако мястото, от което сте закупили машината, не е наш специализиран дистрибутор, запитайте за най-близката сервизна работилница.

## Гореща повърхност

Корпусът на скоростната кутия се нагорещява, когато продуктът е в употреба. Не докосвайте корпуса на скоростната кутия, за да не се изгорите.

### За извършване на проверка на предпазителя за ръцете (HA200, само за продукти с бензин)

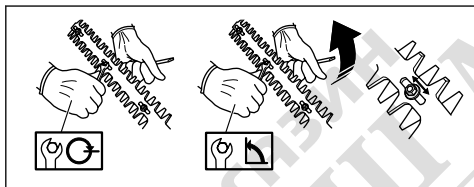
Предпазителят за ръцете не допуска ръцете да влязат в допир с движещите се ножове, например ако операторът изпусне предната ръкохватка.



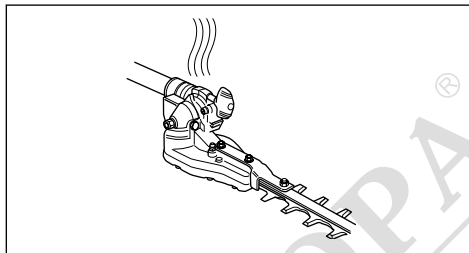
1. Проверете дали предпазителят за ръцете е поставен правилно.
2. Проверете дали предпазителят за ръцете не е повреден.

### За извършване на проверка на ножовете

За да осигурите добри резултати от рязането, е важно налягането на допир между ножовете да е правилно.



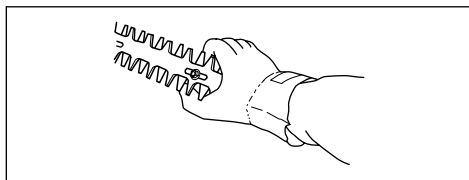
1. Контактният натиск се регулира чрез завъртането на винтовете върху долната страна на шината по часовниковата стрелка докдето могат да се завъртят.
2. След това завъртете винтовете обратно на часовниковата стрелка на 1/4 оборот.
3. Фиксирайте винтовете чрез контрагайката, разположена върху горната част на шината.
4. Проверете дали винтовете са хлабави до степента, която е необходима, за да може шайбите под главите на винтовете да се плъзгат странично.
5. Когато ножовете са регулирани правилно, хлабината между ножовете трябва да е 0,2 – 0,4 mm, измерена при винтовете.
6. Ръбовете на ножовете са прекалено твърди, за да бъдат заточвани с пила. Затъпените ножове трябва да се заточват с шлайфмашина.
7. Сменете ножовете, ако са огънати или повредени.



## Инструкции за безопасност при техническо обслужване

Прочетете следващите предупредителни указания, преди да използвате продукта.

- Винаги спирайте продукта, преди да работите върху която и да било част на режещото оборудване. Ако имате продукт, който работи с бензин, разкачете лулата на запалителната свещ от запалителната свещ. Ако имате продукт, работещ с акумулатор, извадете акумулатора. Проверете дали режещото оборудване е спряло напълно, преди да започнете да работите по него.
- Защитата при транспортиране трябва винаги да е поставена на режещото оборудване, когато продуктът не се използва.
- Уверете се, че режещото оборудване е спряло преди почистване, извършване на ремонт или инспектиране. Ако имате продукт, който работи с бензин, разкачете лулата на запалителната свещ от запалителната свещ. Ако имате продукт, работещ с акумулатор, извадете акумулатора.
- Винаги носете ръкавици с висока издръжливост, когато поправяте режещото оборудване. То е изключително остро и лесно може да причини порязвания.

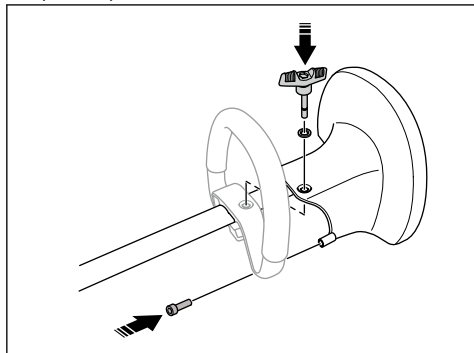


- Съхранявайте продукта на място, недостъпно за деца.
- При ремонтите използвайте само оригинални резервни части.

## Монтаж

### За монтиране на предпазителя за ръцете (HA200) (само за продукти с бензин)

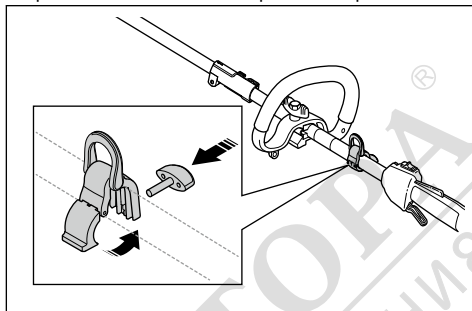
1. Монтирайте предпазителя за ръцете с винта и фиксатора.



### За монтаж на куката за окачване на самара (HA860)

1. Свадете винта, за да освободите държача на куката за окачване на самара.

2. Поставете куката за окачване на самара между ръкохватката на газта и примковата ръкохватка.



3. Монтирайте винта, за да прикрепите куката за окачване на самара.
4. Регулирайте позицията на куката за окачване на самара, докато продуктът е балансиран и готов за употреба.

## Операция

### Извършете преди работа с продукта

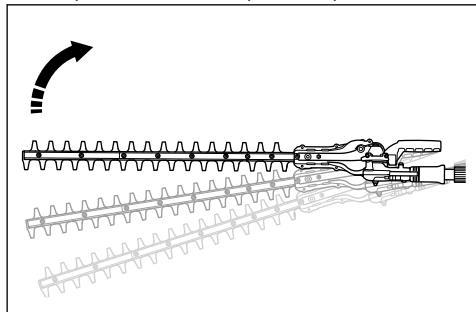
- Проверете работната зона и отстранете свободностоящите предмети.
- Извършете проверка на режещия модул. Вижте *За извършване на проверка на ножовете на страница 8*.
- Уверете се, че корпусът на скоростната кутия е смазан правилно.
- Уверете се, че приспособленията за безопасност на продукта работят изправно. Не използвайте продукта, ако не всички приспособления за безопасност са монтирани правилно.
- Уверете се, че всички винтове и гайки са затегнати.
- Преди да стартирате продукта се уверете, че всички капаци са монтирани правилно и не са повредени.
- Уверете се, че режещият модул спира, когато двигателят работи на обороти на празен ход.

### За извършване на проверка преди стартиране

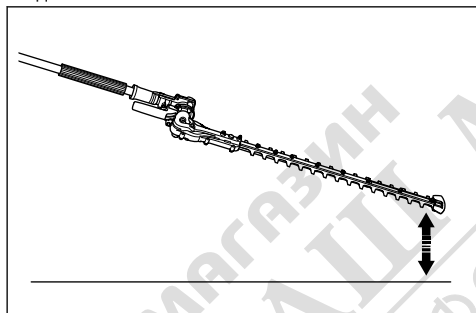
1. Огледайте работната площ. Отстранете всички предмети, които могат да изхвърчат във въздуха.
2. Проверете режещата приставка. Не използвайте повредени ножове.
3. Проверете дали продуктът е в отлично работно състояние. Проверете дали всички гайки и винтове са затегнати.
4. Уверете се, че корпусът на скоростната кутия е смазан правилно. Вижте *За смазване на ъгловата зъбна предавка и скоростната кутия на страница 12* за инструкции.
5. Проверете дали режещата приставка спира при освобождаване на газта/захранващия спусък.
6. Използвайте продукта единствено по предназначение.
7. Уверете се, че ръкохватката и функциите за безопасност са в добро работно състояние. Никога не използвайте продукт, на който липсва част, или който е бил променен без спазване на техническите характеристики.

## За да работите с продукта

1. Започнете близо до земята и местете продукта нагоре по плета, когато режете страните.



2. Регулирайте скоростта за подравняване с работното натоварване.
3. Уверете се, че двигателят не докосва живия плет.
4. Дръжте продукта близо до тялото си за стабилна работна позиция.
5. Уверете се, че краят на режещото оборудване не докосва земята.



6. Бъдете внимателни и работете бавно, докато не подрежете всички клонове по правилния начин.

## За регулиране на ъгъла на режещия модул

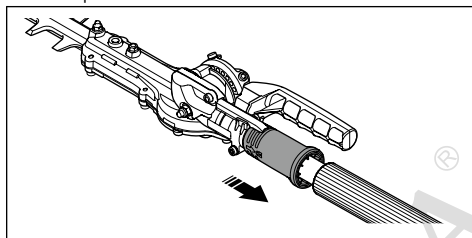
Режещият модул може да бъде регулиран в 10 различни позиции.



**ПРЕДУПРЕЖДЕНИЕ:** Не работете с режещия модул, когато регулирате ъгъла.

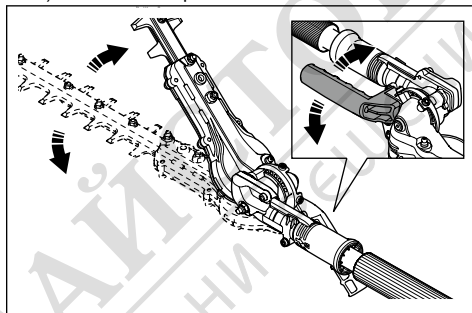
1. Оставете двигателя/мотора да работи на обороти на празен ход и се уверете, че режещият модул не се движи.

2. Дръпнете надолу ръкохватката за регулиране на позицията.

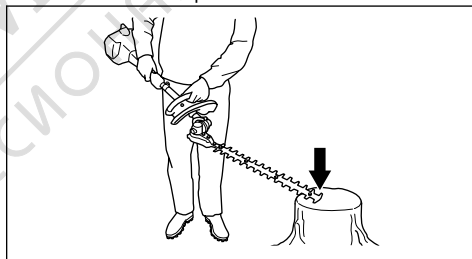


3. Наклонете режещия модул до правилната позиция. Използвайте 1 от следните процедури.

- a) Използвайте ръкохватката.



- b) Натиснете края на режещия модул към стабилна повърхност.



4. Освободете ръкохватката за регулиране на позицията, за да фиксирате режещия модул.
5. Натиснете края на режещия модул към плета, за да се уверите, че е фиксиран.

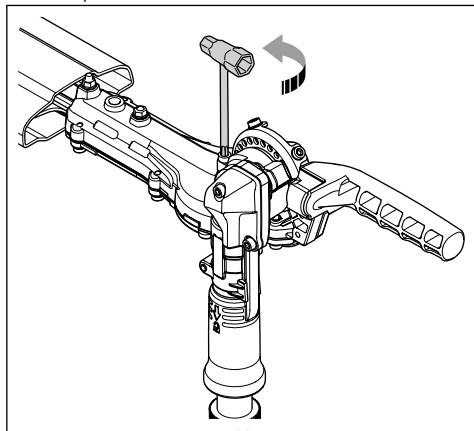
## За регулиране на триенето за регулиране на ъгъла



**ПРЕДУПРЕЖДЕНИЕ:** Не работете с режещия модул, когато регулирате триенето.

1. Натиснете превключвателя за спиране, за да спрете продукта.
2. Монтирайте защитата при транспортиране върху режещия модул

3. Дръпнете надолу ръкохватката за регулиране на позицията.
4. Наклонете режещия модул до съответната позиция.



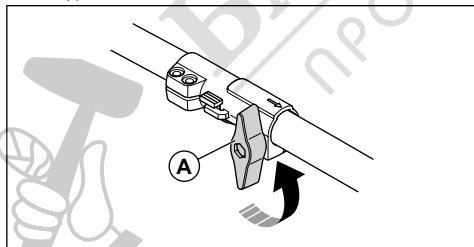
5. Регулирайте винта за задаване на триенето.
6. Задайте режещия модул в различни позиции, за да пробвате триенето.

### За демонтаж на продукта за транспортиране

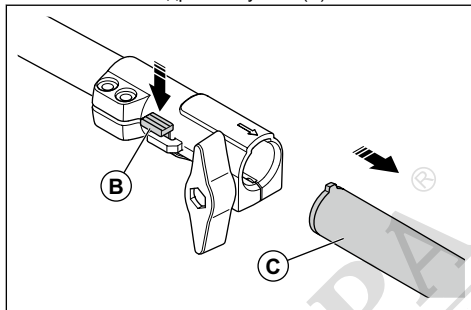


**ПРЕДУПРЕЖДЕНИЕ:** Не стартирайте продукта, когато той е в положение за транспортиране.

1. Натиснете превключвателя за спиране, за да спрете продукта.
2. Монтирайте защитата при транспортиране върху режещото оборудване.
3. Завъртете ръкохватката (A), за да разхлабите съединението.



4. Натиснете и задръжте бутона (B).



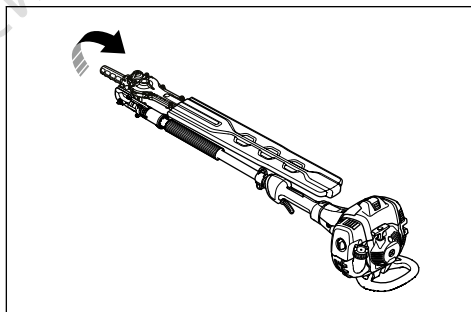
5. Издърпайте режещото оборудване (C) право навън от съединението.
6. Уверете се, че по време на транспортиране режещото оборудване ще бъде неподвижно.

### За задаване на продукта в положение за транспортиране



**ПРЕДУПРЕЖДЕНИЕ:** Не стартирайте продукта, когато той е в положение за транспортиране.

1. Натиснете превключвателя за спиране, за да спрете продукта.
2. Монтирайте защитата при транспортиране върху режещия модул.
3. Дръпнете надолу ръкохватката за регулиране на позицията.
4. Сгънете режещия модул, за да е успореден на вала.



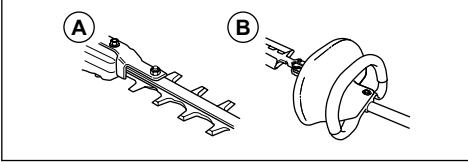
# Поддръжка

## Въведение

По-долу са изложени някои общи инструкции за поддръжка. Ако ви е необходима допълнителна информация, се свържете с вашия сервиз.

## За извършване на техническа поддръжка на приспособлението

### За извършване на всекидневно техническо обслужване



1. Уверете се, че ножовете (A) не се движат при освобождаване на газта/захранващия спусък или когато смукачът е в позиция за стартиране.
2. Уверете се, че предпазителят за ръцете (B) (приложим за HA200 с бензинови захранващи блокове) не е повреден. Сменете предпазителя, ако е необходимо.

## За извършване на общо техническо обслужване

### За смазване на ъгловата зъбна предавка и скоростната кутия

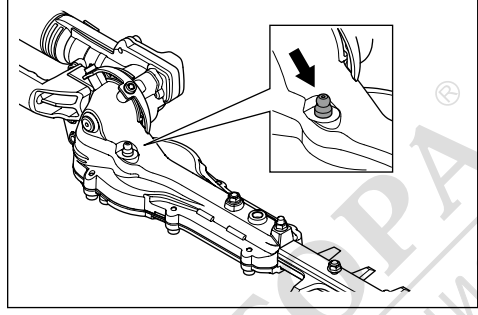


**ПРЕДУПРЕЖДЕНИЕ:** За да предотвратите изгаряния, оставете продукта да се охлади, преди да докоснете ъгловата зъбна предавка и скоростната кутия.

**Забележка:** Новите продукти се пълнят за първи път с грес след около 20 часа работа.

- Използвайте специална грес . Свържете се с дистрибутор по обслужването за повече информация.

- Добавете греса през смазочния нипел.



**ВНИМАНИЕ:** Не пълнете скоростната кутия догоре.

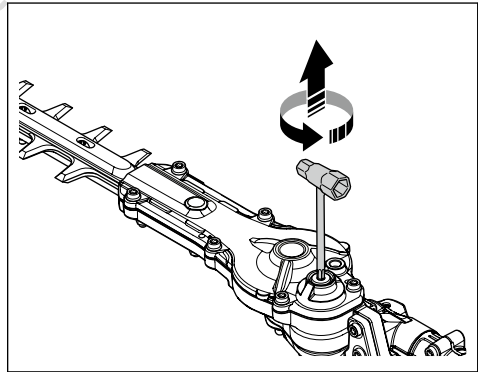
## За почистване и смазване на ножовете

1. Почистете резците от нежелани материали преди и след използване на Вашия продукт.
2. Смажете резците преди дълги периоди на съхранение.

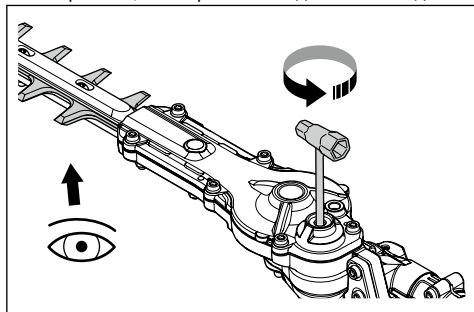
**Забележка:** Обърнете се към Вашия сервизен търговец за повече информация относно препоръчителните почистващи препарати и смазки.

## За проверка на ножовете

1. Отстранете винта от скоростната кутия.



- Поставете комбинирания гаечен ключ в скоростната кутия и завъртете по часовниковата стрелка и обратно на часовниковата стрелка. Уверете се, че остриетата се движат свободно.



- Проверете ръбовете на остриетата за повреди и деформация.
- Използвайте пила за отстраняване на неравности върху остриетата.
- Извършете монтаж в обратната последователност.

## Технически данни

### Технически данни за продукт, който работи с бензин

	HA200	HA860
<b>Тегло</b>		
Тегло, kg	2,4	2,7
<b>Дискове</b>		
Тип	Двустранны	Двустранны
Ширина на рязане, mm	600	600
Скорост на рязане, срез/мин	4400	4400
<b>Шумови емисии</b>		
Ниво на звуковата мощност, измерена dB(A)	109	110
Ниво на звуковата мощност, гарантирана [L <sub>WA</sub> dB(A)]	110	110
<b>Нива на шума <sup>1</sup></b>		
Еквивалентно ниво на звуковото налягане при ухото на оператора, измерено съгласно EN15503 dB(A)		
Оборудван с одобрено приспособление (оригинално)	97	96
<b>Нива на вибрациите <sup>2</sup></b>		
Еквивалентни нива на вибрации (a <sub>hv,eq</sub> ) в ръкохватките, измерени съгласно EN ISO 22867, m/s <sup>2</sup>		
Оборудван с одобрено приспособление (оригинално), ляво/дясно	9,4/5,3	7,5/5,5

<sup>1</sup> Отчетените данни за еквивалентното ниво на звуковото налягане за машината имат типична статистическа дисперсия (стандартно отклонение) от 1 dB(A).

<sup>2</sup> Отчетените данни за еквивалентното ниво на вибрациите имат типична статистическа дисперсия (стандартно отклонение) от 1 m/s<sup>2</sup>.

## Технически характеристики за продукт с акумулаторна батерия

	<b>325iLK+HA860</b>
<b>Тегло</b>	
Тегло, kg	3,7 + 2,7
<b>Ножове</b>	
Тип	Двустранен
Дължина на рязане, mm	600
Скорост на рязане, среза/мин	4000
<b>Шумови емисии</b>	
Ниво на звуковата мощност, измерено, измерена dB (A)	95
Ниво на звуковата мощност, гарантирано $L_{WA}$ dB (A)	97
<b>Нива на шума</b> <sup>3</sup>	
Ниво на звуковото налягане при ухото на оператора, измерено съгласно EN 62841-4-2, dB(A)	
Оборудван с одобрена принадлежност (оригинално)	84
<b>Нива на вибрациите</b> <sup>4</sup>	
Нива на вибрациите ( $a_{hv,eq}$ ) при ръкохватките, измерени съгласно EN 62841-4-2, $m/s^2$	
Оборудван с одобрена принадлежност (оригинално), ляво/дясно	3,2/2,6



<sup>3</sup> Отчетените данни за еквивалентното ниво на звуковото налягане за машината имат типична статистическа дисперсия (стандартно отклонение) от 1 dB(A).

<sup>4</sup> Отчетените данни за еквивалентното ниво на вибрациите имат типична статистическа дисперсия (стандартно отклонение) от 1  $m/s^2$ .

## Декларация за съответствие

### Декларация за съответствие на ЕС

Ние, **Husqvarna AB**, SE-561 82 Huskvarna, Швеция,  
тел.: +46-36-146500, декларираме на своя собствена  
отговорност, че продуктът:

Описание	Приставки ножици за кастрене на жив плет
Марка	Husqvarna
Тип/модел	HA200, HA860
Идентификация	Серийни номера от 2022 и нататък

отговаря напълно на следните директиви и  
регламенти на ЕС:

Директива/регламент	Описание
2006/42/ЕО	"относно машините"
2014/30/ЕС	"относно електромагнитната съвместимост"
2000/14/ЕО	"относно шумовите емисии в околната среда"
2011/65/ЕС	"по отношение на ограничението за използване на определени опасни вещества в електрическо и електронно оборудване"

и че следните стандарти и/или технически  
характеристики са приложени: EN ISO 12100:2010,  
EN ISO 14982:2009, EN IEC 63000:2018, EN ISO  
10517:2019

RISE SMP Svensk Maskinprovning AB, Box 7035,  
SE-750 07 Uppsala извърши доброволно изпитване  
на типа от името на Husqvarna AB.

Номер на сертификат: SEC/20/2548

Huskvarna, 2022-03-14

Стефан Холмберг, директор по развойна дейност,  
управление на технологиите, Husqvarna AB

Отговорен за техническата документация

