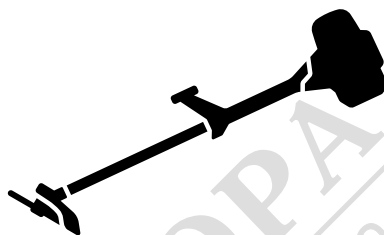




Husqvarna®



555FX, 555FXT, 555RXT, 555FRM

BG Ръководство за експлоатация

2-39



МАГАЗИН МАЙСТОРА
БАШ МАЙСТОРА
ПРОФЕСИОНАЛНИ РЕШЕНИЯ

Съдържание

Въведение.....	2	Отстраняване на проблеми.....	34
Безопасност.....	5	Транспорт и съхранение.....	35
Монтаж.....	12	Технически данни.....	35
Операция.....	17	Принадлежности.....	36
Поддръжка.....	25	Декларация за съответствие.....	39

Въведение

Описание на продукта

Този продукт е хасторез с двигател с вътрешно горене.

Ние работим постоянно, за да подобряваме Вашата безопасност и ефективност по време на работа. Свържете се с дистрибутор по обслужването за повече информация.

Предназначение

Използвайте продукта с циркуляр, резец за косене, кълцац резец или тримерна глава за рязане на различни видове растителност. Не използвайте продукта за дейности, различни от подрязване на

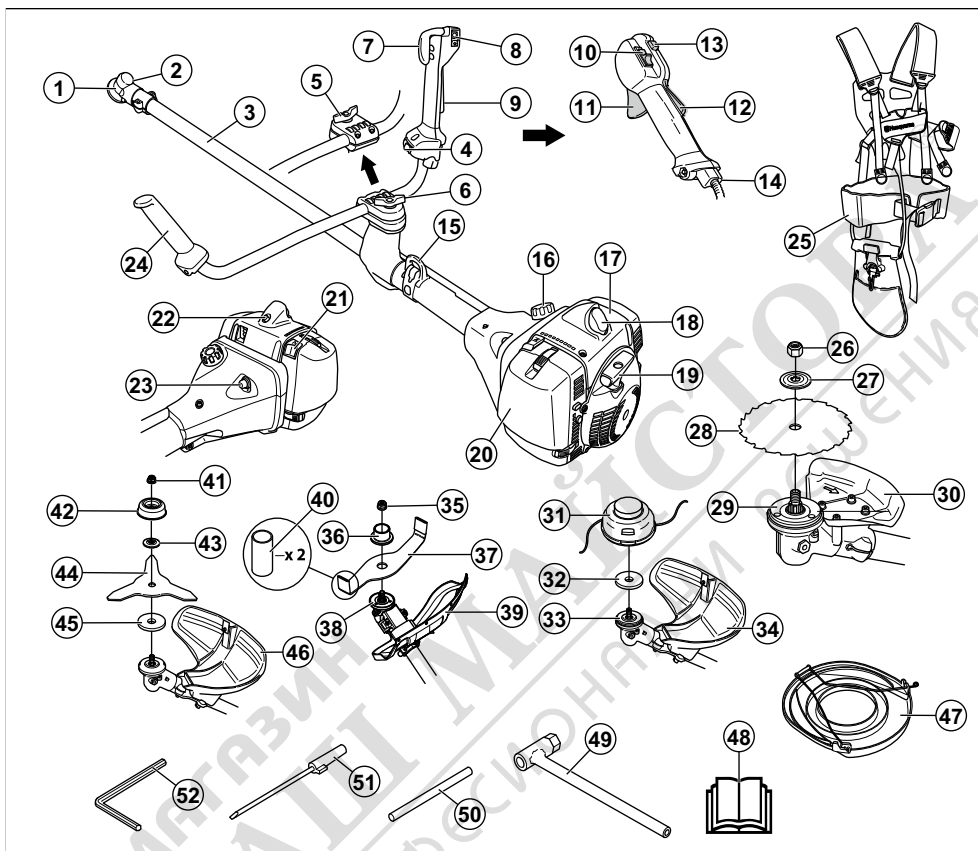
трева, косене на трева, прочистване на горски участъци и раздробяване. Използвайте циркуляр за рязане на влакнеста дървесина. Използвайте резец за косене или тримерна глава за рязане на трева.

Забележка: Възможно е използването на продукта да се регулира от националните или местните разпоредби. Съобразявайте с предоставените разпоредби.

Използвайте продукта само с принадлежностите, които са одобрени от производителя. Вижте *Принадлежности на страница 36*.



Общ преглед на продукта



- | | |
|--|--|
| 1. Ъглова зъбна предавка | 15. Точка на окачване |
| 2. Капачка за пълнене с грес | 16. Резервоар за гориво |
| 3. Двусекционен вал | 17. Капак на цилиндъра |
| 4. Превключвател на загряваните дръжки (555FXT) | 18. Запалителна свещ и лула на запалителната свещ |
| 5. Регулиране на дръжките (555RXT) | 19. Дръжка на въжето на стартера |
| 6. Регулиране на дръжките (555FX, 555FXT, 555FRM) | 20. Капак на въздушния филтър |
| 7. Регулатор за газта (555FX, 555FXT) | 21. Смукач |
| 8. Превключвател за спиране (555FX, 555FXT) | 22. Декомпресионен клапан |
| 9. Блокировка на регулатора за газта (555FX, 555FXT) | 23. Купол на горивната помпа |
| 10. Превключвател за спиране (555RXT, 555FRM) | 24. Управление |
| 11. Регулатор за газта (555RXT, 555FRM) | 25. Самар |
| 12. Блокировка на регулатора за газта (555RXT, 555FRM) | 26. Контрагайка (555FX, 555FXT) |
| 13. Бутон за стартовата газ (555RXT, 555FRM) | 27. Опорен фланец (555FX, 555FXT) |
| 14. Регулиране на жилото на газта (555RXT, 555FRM) | 28. Циркуляр (555FX, 555FXT) |
| | 29. Задвижващ диск (555FX, 555FXT) |
| | 30. Предпазител на режещо оборудване (555FX, 555FXT) |
| | 31. Тримерна глава (555RXT) |

32. Метална капачка (555RXT)
33. Задвижващ диск (555RXT)
34. Предпазител на режещо оборудване (555RXT)
35. Контрагайка (555FRM)
36. Опорен фланец (555FRM)
37. Кълцащ резец (555FRM)
38. Задвижващ диск (555FRM)
39. Предпазител на режещо оборудване (555FRM)
40. Защита при транспортиране (555FRM)
41. Контрагайка (555RXT)
42. Сферична опора (555RXT)
43. Опорен фланец (555RXT)
44. Резец за косене (555RXT)
45. Задвижващ диск (555RXT)
46. Предпазител на режещо оборудване (555RXT)
47. Защита при транспортиране (555FX, 555FXT, 555RXT)
48. Инструкцията за експлоатация
49. Глух гаечен ключ
50. Шплинт
51. Отвертка за карбуратора
52. Шестостенен ключ

Символи върху продукта



Спиране.



ПРЕДУПРЕЖДЕНИЕ! Внимавайте и използвайте продукта правилно. Този продукт може да причини сериозно нараняване или смърт на оператора и други хора.



Прочетете внимателно ръководството за оператора и се уверете, че разбирате инструкциите, преди да използвате машината.



Използвайте предпазна каска на местата, където върху Вас могат да паднат предмети. Използвайте одобрена защита на слуха. Използвайте одобрени защитни средства за очите.



Максимални обороти на изходния вал.



Продуктът е в съответствие с приложимите директиви на ЕО.



Този продукт съответства на приложимите регламенти на Обединеното кралство.



Възможно е изхвърчане на предмети от продукта, което може да доведе до нараняване.



Поддържайте минимално разстояние от 15 m/49 ft спрямо хора и животни по време на работа с продукта.



Съществува риск от откат на резеца, ако режещото оборудване докосне предмети, които не разреже веднага. Продуктът може да отреже части от тялото. Поддържайте минимално разстояние от 15 m/49 ft спрямо хора и животни по време на работа с продукта.



Използвайте одобрени защитни ръкавици.



Използвайте устойчиви на плъзгане ботуши за тежък режим на работа.



Купол на горивната помпа.



Смукач.



Регулиращ винт за обороти на празен ход.



Иглен регулатор за висока скорост.



Иглен регулатор за ниска скорост.



Гориво.



Декомпресионен клапан.



Отопляеми ръкохватки.



Използвайте само гъвкава тел за рязане. Не използвайте метални режещи приставки. Приложете това за принадлежност за предпазване срещу трева.



Етикет за шумовите емисии за околната среда съгласно директивите и регламентите на ЕС и Обединеното кралство и законодателството на Нов Южен Уелс "Регламент 2017 относно защитата от дейности, оказващи влияние на околната среда (контрол на шума)". Гарантираното ниво на звуковата мощност на продукта е посочено в *Технически данни* на *страница 35* на етикета.

yyyywwxxxx

На табелката с данни е изписан серийният номер. **yyyy** е годината на производство, а **ww** – седмицата на производство.

Забележка: Останалите символи/стикери на продукта се отнасят до изисквания по отношение на сертификати за други търговски площи.

Отговорност за продукта

Както е посочено в законите за отговорност за вреди, причинени от стоки, ние не носим отговорност за щети, причинени от нашия продукт, ако:

- продуктът е неправилно ремонтиран.
- продуктът е ремонтиран с части, които не са от производителя или не са одобрени от производителя.
- продуктът има принадлежност, която не е от производителя или не е одобрена от производителя.
- продуктът не е ремонтиран в одобрен сервизен център или от одобрен орган.

Емисии Euro V



ПРЕДУПРЕЖДЕНИЕ: Намесата в двигателя прави невалидно ЕС одобрението на тип на този продукт.

Безопасност

Дефиниции за безопасност

Предупреждения, знаци за внимание и бележки се използват за указване на особено важни части на инструкцията.



ПРЕДУПРЕЖДЕНИЕ: Използва се, ако има опасност от нараняване или смърт за оператора или за околните, ако не се спазват инструкциите в ръководството.



ВНИМАНИЕ: Използва се, ако има опасност от повреждане на машината, други материали или съседната зона, ако не се спазват инструкциите в ръководството.

Забележка: Използва се за предоставяне на повече информация, която е необходима в дадена ситуация.

Общи инструкции за безопасност



ПРЕДУПРЕЖДЕНИЕ: Прочетете следващите предупредителни инструкции, преди да използвате продукта.

- Този продукт създава електромагнитно поле по време на работа. При някои условия това поле може да предизвика смущения в активни или пасивни медицински импланти. За да намалите риска от тежко или смъртоносно нараняване, ние препоръчваме лицата с медицински импланти да говорят с лекаря си и производителя на медицинския имплант, преди да започнат да работят с този продукт.

- Не използвайте продукта, ако сте уморени, болни или под въздействието на алкохол, наркотици или лекарства. Това състояние оказва отрицателно въздействие върху Вашето зрение, бдителност, координация и преценка.
- Не работете с продукта в лошо време, като например гъста мъгла, силен дъжд, силен вятър и силен студ. Работата с продукта в лошо време може да Ви измори и да създаде рискове, като например заледяване на земята и непредвидима посока на повалянето.
- Винаги бъдете внимателни и подхождайте разумно. Ако след като прочетете ръководството за оператора, чувствате неувереност относно дадена работна ситуация или процедурите за работа, се свържете със сервизен дилър, преди да продължите.
- Отстранете лулата на запалителната свещ, ако изгубите продукта от поглед.
- Използван ауспух/искрогасител и монтажна повърхност на искрогасител може да съдържат отлагания на изгорени частици, които може да са канцерогенни. Избягвайте да се излагате на тези съединения, когато боравите с ауспуха и/или искрогасителя. Преди да боравите с ауспуха и/или искрогасителя, направете справка с *За извършване на проверка на ауспуха на страница 10.*

Инструкции за безопасност при монтаж



ПРЕДУПРЕЖДЕНИЕ: Прочетете следващите предупредителни инструкции, преди да използвате продукта.

- Използвайте одобрени защитни ръкавици, когато монтирате продукта и режещата приставка.
- Отстранете лулата на запалителната свещ от запалителната свещ, преди да монтирате продукта.
- Уверете се, че са монтирани правилната направляваща дръжка и правилният предпазител на режещата приставка, преди да работите с продукта.
- Повреден или неправилен предпазител на режещата приставка може да причини нараняване. Не използвайте режеща приставка, без да е монтиран одобрен предпазител на режещата приставка.
- Закрепете правилно капака на съединителя и вала, преди да стартирате продукта.
- Задвижващият диск и опорният фланец трябва да са правилно поставени в централния отвор на режещата приставка. Неправилно закрепената режеща приставка може да причини нараняване или смърт.

- Закрепете самара към продукта, за да предотвратите нараняване на оператора или други хора.

Инструкции за безопасност за работа



ПРЕДУПРЕЖДЕНИЕ: Прочетете следващите предупредителни инструкции, преди да използвате продукта.

- Трябва да се запознаете с и да правите разлика между прочистване на горски участъци, косене на трева и дооформяне на тревни площи, преди да използвате продукта.
- Използвайте лични предпазни средства, направете справка с *Лични предпазни средства на страница 7.*
- Дълготрайното излагане на шум може да доведе до постоянна загуба на слуха. Винаги използвайте одобрена защита на слуха.
- Ослушвайте се за предупредителни сигнали и силни шумове, когато използвате защита на слуха. Винаги отстранявайте защитата на слуха след спиране на двигателя.
- Никога не използвайте продукта, ако е променен или повреден.
- Уверете се, че лулата на запалителната свещ и запалващият кабел не са повредени, за да предотвратите риска от токов удар.
- Огледайте работната площ, за да се уверите, че няма хора, животни или предмети, които да застрашават безопасността на работата с продукта.
- Огледайте работната площ, за да се уверите, че няма хора или животни, които докосват режещата приставка или са ударени от предмети, които са изхвърчали от режещата приставка.
- Не използвайте продукта в ситуация или на място, където не можете да получите помощ, ако възникне инцидент.
- Не използвайте продукта без одобрен предпазител на режещата приставка.
- Уверете се, че хората и животните са на разстояние от минимум 15 m/50 ft по време на работа. Винаги поглеждайте назад, преди да се обърнете, докато продукта. Спрете продукта незабавно, ако човек или животно влезе в безопасната зона от 15 m/50 ft. Ако в една и съща площ работи повече от 1 оператор, поддържайте безопасно разстояние от минимум 2 пъти височината на дървото и минимум 15 m/50 ft.
- Огледайте работната площ. Избягвайте свободностоящите предмети, като например камъни, счупени стъкла, гвоздеи, стоманена тел и жици, които могат да бъдат изхвърлени или да се омотаят около режещата приставка.

- Уверете се, че можете да се движите безопасно и сте заели безопасна позиция. Огледайте площта около Вас за препятствия, като например корени, камъни, клони и канали. Внимавайте при работа по наклони.



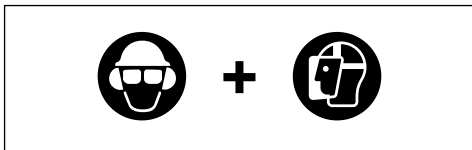
- Спрете двигателя, преди да преминете към нова работна площ. Винаги закрепвайте предпазителя за транспортиране, преди да преместите оборудването.
- Прекомерното излагане на вибрации може да доведе до поражения върху кръвоносните съдове или нервната система на лица със смущения в кръвообращението. Говорете с Вашия лекар, ако се появят симптоми, които могат да са резултат от прекомерно излагане на вибрации. Такива симптоми са например изтръпване, загуба на чувствителност, "иглички", "бодели", болки, физическа отпуснатост, промени в цвета или състоянието на кожата. Тези симптоми се появяват обикновено на пръстите, ръцете или китките. Рискът се увеличава при ниски температури.

Лични предпазни средства



ПРЕДУПРЕЖДЕНИЕ: Прочетете следващите предупредителни указания, преди да използвате продукта.

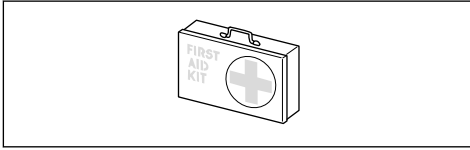
- Не се протягайте прекалено далеч. През цялото време поддържайте стабилна позиция с краката и добър баланс.
- Преди да стартирате продукта, го поставете на равна повърхност, минимум на 3 м/10 ft от източника на гориво и от мястото, на което наливате гориво. Уверете се, че няма предмети близо до или докосващи режещата приставка.
- Ако режещата приставка се върти на обороти на празен ход, тя трябва да се регулира от сервиз. Не използвайте продукта, докато не бъде регулиран или ремонтиран.
- Внимавайте за хвърчащи предмети. Винаги използвайте одобрена защита на очите и стойте далеч от предпазителя на режещата приставка. Камъни или други малки предмети могат да изхвърчат в очите Ви и да причинят слепота или други наранявания.
- Никога не поставяйте продукта на земята с двигателя, освен ако нямате ясна видимост.
- Не отстранявайте изрязания материал и не позволявайте на други хора да отстраняват изрязания материал, докато двигателят работи или режещото оборудване се върти, тъй като това може да доведе до сериозно нараняване.
- Винаги спирайте двигателя и се уверявайте, че режещото оборудване не се върти, преди да отстранявате материала, който е увит около оста на ножа или е заключен между предпазителя на режещата приставка и режещата приставка.
- Внимавайте, когато отстранявате материал от околната среда на режещото оборудване. Ъгловата зъбна предавка се нагрява по време на работа и може да причини изгаряния.
- Отработените газове от двигателя са горещи и могат да съдържат искри. Риск от пожар. Бъдете внимателни около сухи и запалими материали.
- Никога не използвайте продукта на закрито или в пространства без достатъчна вентилация. Отработените газове съдържат въглероден окис, много опасен, отровен газ без мириса.
- При работа с продукта винаги използвайте одобрени лични предпазни средства. Личните предпазни средства не изключват изцяло риска от нараняване, но намаляват степента на нараняването при злополука. Нека Вашият дистрибутор Ви помогне да изберете правилното оборудване.
- Използвайте каска, ако дърветата в работната зона са високи над 2 м/6,5 ft.
- Използвайте одобрени антифони.
- Винаги използвайте одобрени защитни очила, които отговарят на стандарт ANSI Z87.1 за САЩ или EN 166 за държавите от ЕС. Използвайте шлем за предпазване на лицето. Шлемът не е достатъчен за предпазване на очите.



- Когато е необходимо, носете ръкавици, например когато закрепвате, проверявате или почиствате режещото оборудване.
- Носете защитни ботуши със стоманени бомбета и противоплъзгащи подметки.
- Използвайте дрехи, направени от здрава тъкан. Винаги използвайте здрави, дълги панталони и дълги ръкави. Не носете използвайте дрехи, които могат да се захванат за храсти и клони. Не носете бижута, къси панталони или сандали. Не ходете боси. Носете косата си безопасно над нивото на рамената.



- Дръжте наблизно комплект за първа помощ.



Устройства за безопасност на продукта

За информация относно това къде да намерите устройствата за безопасност вижте *Общ преглед на продукта на страница 3*.



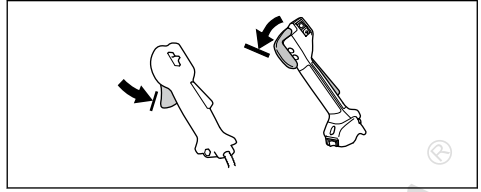
ПРЕДУПРЕЖДЕНИЕ: Прочетете следващите предупредителни инструкции, преди да използвате продукта.

- Не използвайте продукт с повредени устройства за безопасност. Редовно извършвайте проверка и извършвайте техническо обслужване на устройствата за безопасност. Ако устройствата за безопасност са повредени, се обърнете към Вашия сервиз на Husqvarna.
- Не правете промени по устройствата за безопасност. Не използвайте продукта, ако предпазните капаци, превключвателите за безопасност или други предпазни устройства не са монтирани или са повредени.
- За всички дейности по обслужването и ремонта на продукта – особено за устройствата за безопасност – е необходимо специално обучение. Ако устройствата за безопасност не преминат успешно проверките, посочени в това ръководство за оператора, трябва да получите помощ от сервиз. Гарантираме, че има налични професионални ремонти и обслужване. Ако Вашият дилър не предлага сервизно обслужване, се свържете с него, за да Ви даде информация за най-близкия сервиз.
- Не използвайте режеща приставка без одобрен и правилно закрепен предпазител на режещата приставка. Вижте *За сглобяване на режещото оборудване на страница 13*.

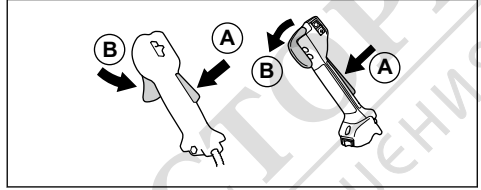
За проверка на смазването на блокировката на регулатора на газта

Блокировката на регулатора за газта заключва регулатора за газта в положение на празен ход.

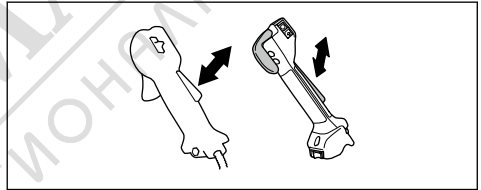
1. Натиснете регулатора на газта (B) и се уверете, че е заключен.



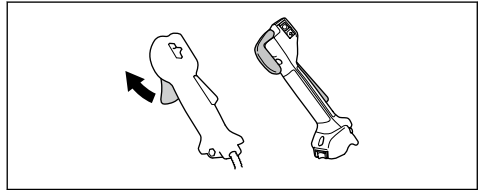
2. Натиснете блокировката на регулатора за газта (A). Уверете се, че регулаторът за газта (B) е освободен.



3. Пуснете ръкохватката и се уверете, че блокировката на регулатора за газта (A) и регулаторът на газта (B) се връщат в първоначалното си положение.
4. Натиснете блокировката на регулатора за газта (A) и се уверете, че се връща в първоначална позиция, когато я освободите.

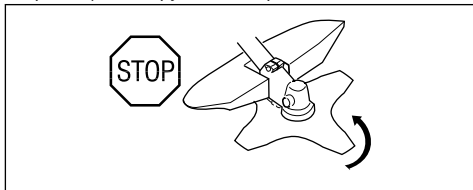


5. Натиснете регулатора за газта (B) и се уверете, че се връща в първоначална позиция, когато го освободите.



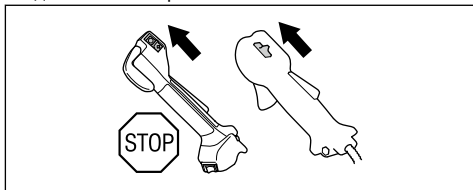
6. Стартирайте двигателя и подайте пълна газ.

- Освободете регулатора за газта и се уверете, че режещото оборудване спира.



За проверка на превключвателя за спиране

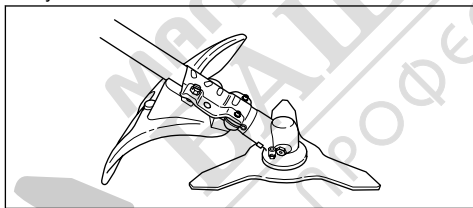
- Стартирайте двигателя.
- Преместете превключвателя за спиране на положение за спиране и се уверете, че двигателят спира.



За проверка на смазването на режещото оборудване

Предпазителят на режещото оборудване предотвратява изхвърляне на предмети по посока на оператора. Той също така предпазва от наранявания, които биха възникнали при докосване на режещото оборудване.

- Спрете двигателя.
- За извършване на визуална проверка например пукнатини.



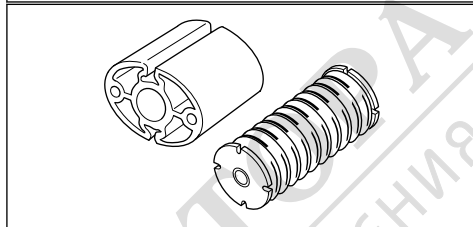
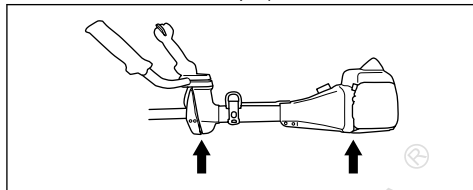
- Подменете предпазителя на режещото оборудване, ако бъде повреден.

За проверка на смазването на антивибрационната система

Антивибрационната система намалява вибрациите в ръкохватките до минимално ниво, което улеснява работата.

- Спрете двигателя.
- За извършване на визуална проверка за деформация и повреда например пукнатини.

- Уверете се, че сте закрепili правилно елементите от антивибрационната система.



За извършване на проверка на механизма за безопасно освобождаване

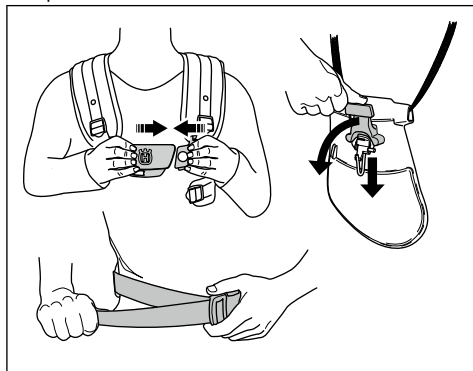


ПРЕДУПРЕЖДЕНИЕ: Не

използвайте самар с повреден механизъм за безопасно освобождаване.

Механизмът за безопасно освобождаване позволява на оператора бързо да отстрани продукта от самара в случай на аварийна ситуация.

- Спрете двигателя.
- Извършете визуална проверка за повреди, например пукнатини.
- Освободете и закрепете механизма за безопасно освобождаване, за да се уверите, че работи правилно.



За извършване на проверка на ауспуха



ПРЕДУПРЕЖДЕНИЕ: Не използвайте продукт с повреден ауспух.



ПРЕДУПРЕЖДЕНИЕ: Ауспусите се нагреват много по време и след работа и при обороти на празен ход. Използвайте защитни ръкавици за предотвратяване на изгаряния.

Ауспухът е предназначен за максимално намаляване на нивата на шума и за отвеждане на отработените газове настрана от потребителя.

1. Спрете двигателя.
2. За извършване на визуална проверка за повреда и деформация.



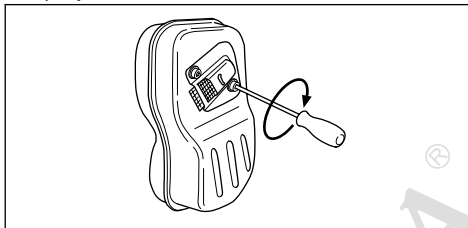
ПРЕДУПРЕЖДЕНИЕ:

Използван ауспух/искрогасител и монтажна повърхност на искрогасител може да съдържат отлагания на изгорени частици на повърхностите, които може да са канцерогенни. За да избегнете контакт с кожата и вдишване на такива частици при почистване и/или обслужване на искрогасителя, се уверете, че:

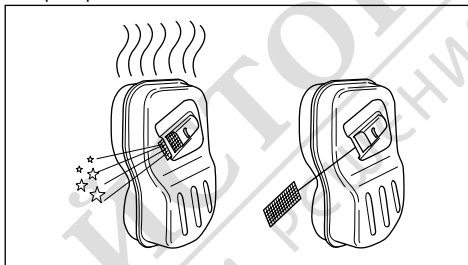
- винаги носите ръкавици;
- винаги почиствате и/или обслужвате в добре вентилирана площ;
- никога не се опитвате да почиствате екрана на искрогасителя със състен въздух;
- винаги използвате стоманена четка и забърсвате по посока, обратна на тялото, когато почиствате искрогасителя.



3. Уверете се, че ауспухът е правилно закрепен към продукта.



4. Ако ауспухът на Вашия продукт е снабден с екран на искрогасителя, извършете визуална проверка.



- a) Сменете филтъра на екрана на искрогасителя, ако е повреден.
- b) Почистете екрана на искрогасителя, ако е запушен. Вижте *За почистване на ауспуха на страница 27* за повече информация.

За да извършите проверка на контрагайката



ПРЕДУПРЕЖДЕНИЕ:

Спрете двигателя, използвайте защитни ръкавици и бъдете внимателни около острите ръбове на режещото оборудване.

- Уверете се, че контрагайката е поставена и затегната правилно. Направете справка с *За закрепване и премахване на контрагайка на страница 30*.

Режещо оборудване



ПРЕДУПРЕЖДЕНИЕ: Прочетете следващите предупредителни указания, преди да използвате продукта.

- Извършвайте редовното техническо обслужване. Позволете на одобрен сервизен център да извършва редовна проверка на режещото оборудване за корекции или ремонтни дейности.
- Производителността на режещото оборудване се повишава.
- Срокът на експлоатация на режещото оборудване се повишава.

- Рискът от злополука намалява.
- Използвайте само одобрен предпазител на режещо оборудване. Вижте *Принадлежности на страница 36*.
- Не използвайте повредено режещо оборудване.

Тримерна глава за трева

- Не забравяйте да навиете кордата на тримера за трева здраво и равномерно около барабана, за да намалите вибрациите.
- Използвайте само одобрени тримерни глави за трева и корди на тример за трева. Вижте *Принадлежности на страница 36*.
- Използвайте корда на тример за трева с правилна дължина. Дългата корда на тример за трева използва повече мощност на двигателя в сравнение с късата корда на тример за глава.
- Уверете се, че режецът на предпазителя на режещото оборудване не е повреден.
- Потопете кордата на тримера за трева във вода в продължение на 2 дни, преди да закрепите кордата на тримера за трева към продукта. Това повишава срока на експлоатация на кордата на тримера за трева.
- Направете справка с инструкциите за режещото оборудване, за да използвате правилната процедура за намотаване на кордата и правилния диаметър на кордата.

Циркуляр и резец за косене

- Използвайте правилно заточени ножове. Неправилно наточените или повредени ножове увеличават опасността от нараняване.
- Използвайте правилно зададените ножове. Правилното заточване на ножовете е 1 mm. Неправилно заточеният нож увеличава опасността от нараняване или повреда.
- За правилно заточване на ножа, направете справка с инструкциите, които идват с ножа.

Безопасност при работа с гориво



ПРЕДУПРЕЖДЕНИЕ: Прочетете следващите предупредителни указания, преди да използвате машината.

- Не смесвайте горивото на закрито или близо до източник на топлина.
- Не включвайте продукта, ако върху него има гориво или моторно масло. Отстранете нежеланото гориво/масло и оставете продукта да изсъхне. Отстранете нежеланото гориво от продукта.
- Ако разлеее гориво по дрехите си, сменете ги незабавно.
- Внимавайте да не попадне гориво върху тялото Ви, това може да доведе до телесни увреждания. Ако гориво попадне върху тялото Ви, използвайте сапун и вода, за да го отстраните.
- Не стартирайте двигателя, ако разлеее масло или гориво върху продукта или тялото си.
- Не стартирайте продукта, ако от двигателя има теч. Проверявайте редовно двигателя за течове.
- Внимавайте с горивото. Горивото е запалимо, изпаренията са взривоопасни и могат да причинят телесни увреждания или смърт.
- Не вдишвайте горивните изпарения, това може да доведе до телесни увреждания. Уверете се, че има достатъчен въздушен поток.
- Не пушете близо до горивото или двигателя.
- Не поставяйте топли предмети близо до горивото или двигателя.
- Не добавяйте гориво, когато двигателят работи.
- Уверете се, че двигателят е изстинал преди зареждане с гориво.
- Преди зареждане с гориво отворете бавно капачката на резервоара за гориво и освободете внимателно налягането.
- Уверете се, че има достатъчен въздушен поток, когато зареждате и смесвате гориво (бензин и масло за двутактов двигател) или когато източвате резервоара за гориво.
- Горивото и горивните пари са много лесно запалими и могат да причинят сериозно нараняване при вдишване или при контакт с кожата. Поради тази причина бъдете внимателни, когато боравите с гориво, и непременно проверявайте дали има достатъчен въздушен поток.
- Затегнете внимателно капачката на резервоара за гориво или може да възникне пожар.
- Преди да включите двигателя, преместете продукта на най-малко 3 m (10 ft) от мястото, където сте заредили резервоара.
- Не препълвайте резервоара за гориво.
- Уверете се, че няма течове, когато местите продукта или резервоара за гориво.
- Не поставяйте продукта или резервоара за гориво на място, където има открит огън, искри или постоянна малка горелка. Уверете се, че в зоната за съхранение няма открит огън.
- При преместване или съхранение на гориво използвайте само одобрени за целта контейнери.
- Изпразнете резервоара за гориво преди дългосрочно съхранение. Спазвайте местните закони за това къде да изхвърляте горивото.
- Почистете продукта преди дългосрочно съхранение.
- Отстранете лулата на запалителната свещ, преди да оставите продукта за съхранение, за да се уверите, че двигателят няма да се включи случайно.

Инструкции за безопасност при техническо обслужване



ПРЕДУПРЕЖДЕНИЕ: Прочетете следващите предупредителни указания, преди да използвате машината.

- Спрете двигателя и се уверете, че режещото оборудване спира. Отстранете капака на цилиндъра и разкачете лулата на запалителната свещ, преди да извършите техническо обслужване.
- Отработените газове от двигателя съдържат въглероден окис, много опасен, отровен газ без миризма, който може да причини смърт. Не работете с продукта на закрито или в затворени пространства.
- Отработените газове от двигателя са горещи и могат да съдържат искри. Не стартирайте

продукта на закрито или близо до запалими материали.

- Аксесоари и промени на продукта, които не са одобрени от производителя, могат да доведат до сериозно нараняване или смърт. Не правете промени по продукта. Винаги използвайте оригинални принадлежности.
- Ако техническото обслужване не се изпълнява правилно и редовно, съществува повишена опасност от нараняване и повреда на продукта.
- Изпълнявайте техническото обслужване, както е посочено в настоящата инструкция за експлоатация. Цялото обслужване трябва да се извършва от одобрен сервиз на Husqvarna.
- Позволете одобрен Husqvarna сервиз редовно да обслужва продукта.
- Заменете повредени, износени или счупени части.

Монтаж

Въведение



ПРЕДУПРЕЖДЕНИЕ: Преди сглобяване на продукта трябва да прочетете и разберете главата за безопасност.

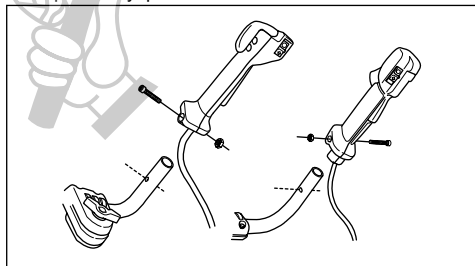


ПРЕДУПРЕЖДЕНИЕ: Отстранете кабела на запалителната свещ от запалителната свещ, преди да сглобите продукта.

За да закрепите ръкохватката на газта

Забележка: При някои модели ръкохватката на газта се монтира фабрично.

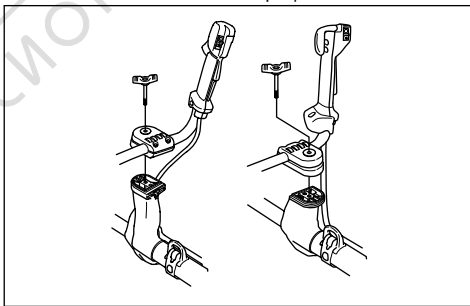
1. Извадете гайката и винта в долната част на ръкохватката на газта.
2. Поставете ръкохватката на газта върху дясната страна на управлението.



3. Центрирайте отвора на винта в дръжката на газта с отвора в удължителя.
4. Поставете винта в отвора в долната част на ръкохватката на газта през удължителя.
5. Поставете обратно и затегнете гайката.

За сглобяване на управлението

1. Отстранете ръчката и закрепете управлението, както е посочено на илюстрацията.



2. Затегнете леко ръчката.
3. Поставете самара и окачете уреда върху точката за окачване.

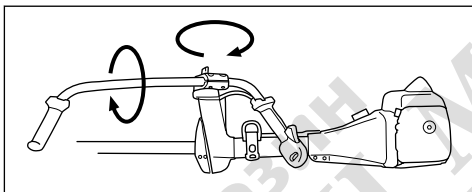
4. Регулирайте ръкохватката, за да поставите продукта в удобно работно положение.



5. Затегнете напълно ръчката.

За да поставите управлението в положение при транспортиране

1. Разхлабете ръчката.
2. Завъртете управлението по часовниковата стрелка така, че ръкохватката на газта да се допре в батерията.
3. Завъртете управлението около двусекционния вал.



4. Затегнете ръчката.

За сглобяване на режещото оборудване

Режещото оборудване включва режещо оборудване и предпазител на режещото оборудване.



ПРЕДУПРЕЖДЕНИЕ:

Използвайте защитни ръкавици.



ПРЕДУПРЕЖДЕНИЕ: Винаги използвайте предпазителя за режещо оборудване, който се препоръчва за режещото оборудване. Вижте *Принадлежности на страница 36*.

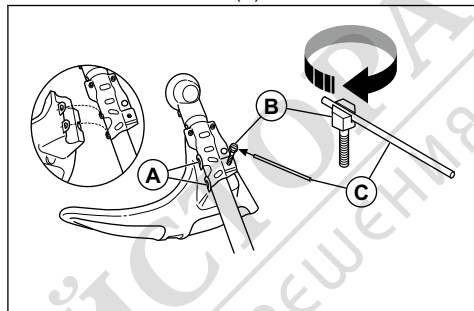


ПРЕДУПРЕЖДЕНИЕ:

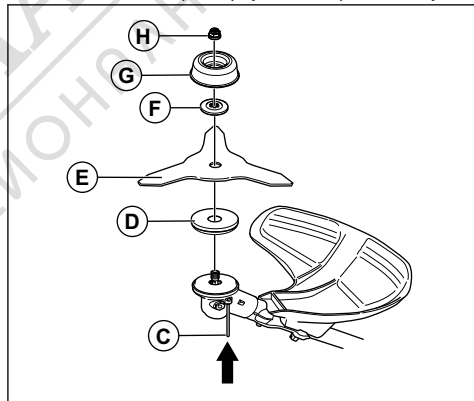
Неправилно закрепеното режещо оборудване може да доведе до нараняване или смърт.

За закрепяне на предпазния щит/комбинираната защита на резеца за косене и на резеца за косене (555FX, 555FXT)

1. Поставете предпазния щит/комбинираната защита на резеца за косене върху куките за окачване (A) на двусекционния вал. Завъртете предпазния щит/комбинираната защита на резеца за косене и я закрепете с болта (B) от противоположната страна на двусекционния вал. Използвайте шплинта (C).

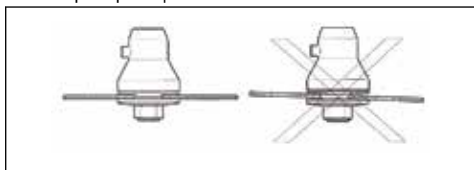


2. Поставете задвижващия диск (D) върху изходния вал. Завъртете изходния вал, за да изравните 1 от отворите в задвижващия диск (D) със съответния отвор в корпуса на скоростната кутия.



3. Поставете шплинта (C) в отвора, за да заключите двусекционния вал.
4. Поставете резеца за косене (E), опорния фланец (F) и сферичната опора (G) на изходния вал.

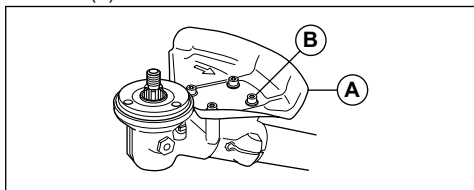
- Уверете се, че задвижващият диск и опорният фланец са правилно закрепени в централния отвор на резаца за косене.



- Поставете контрагайката (H). Затегнете контрагайката до 35 – 40 Nm с глухия гаечен ключ.
- Отстранете шплинта (C) от отвора.

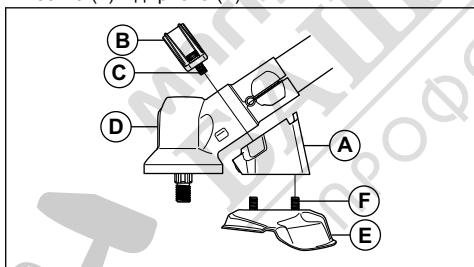
За прикрепване на предпазния щит на циркуляра (555FX, 555FXT)

- Прикрепете предпазния щит на циркуляра (A) с 4 винта (B).



За прикрепване на предпазния щит на циркуляра (555RXT, 555FRM)

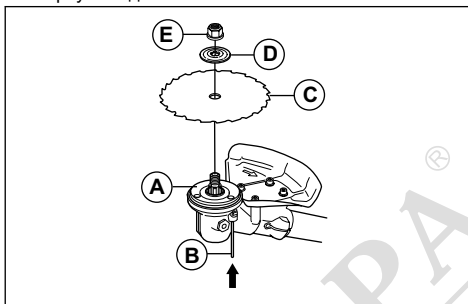
- Прикрепете държача (A) и скобата (B) с 2 болта (C) на корпуса на скоростната кутия (D).
- Прикрепете предпазния щит на циркуляра (E) с 4 болта (F) в държача (A).



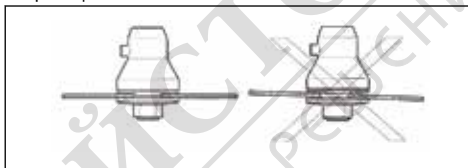
За прикрепване на циркуляра

- Поставете задвижващия диск (A) върху изходния вал.
- Завъртете изходния вал, за да изравните 1 от отворите в задвижващия диск със съответния отвор в корпуса на скоростната кутия.
- Поставете шплинта (B) в отвора, за да заключи двусекционния вал.

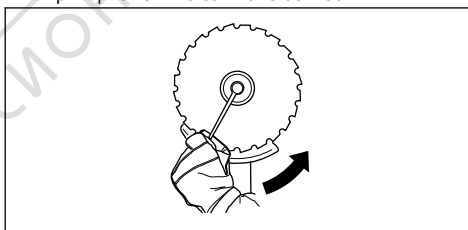
- Поставете циркуляра (C) и опорния фланец (D) върху изходния вал.



- Уверете се, че задвижващият диск и опорният фланец попадат правилно в централния отвор на резаца за косене.

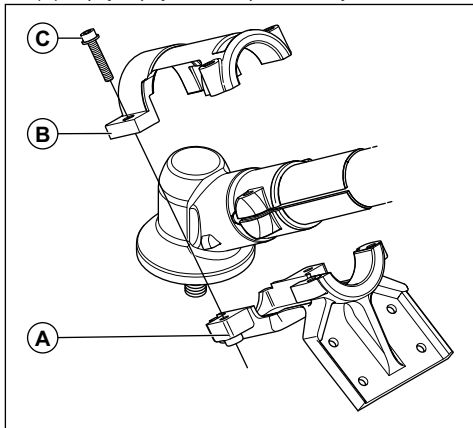


- Прикрепете контрагайката (E).
- Затегнете контрагайката с глухия гаечен ключ. Дръжте двусекционния вал на глухия гаечен ключ по възможност по-близо до предпазния щит на резаца. Затягйте в противоположната посока на въртене на режещото оборудване. Затегнете до въртящ момент на затягане 35 – 50 Nm.

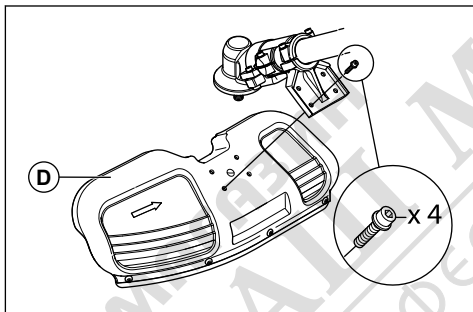


За да прикрепите предпазителя на кълцания резец и кълцания резец (555RXT, 555FRM)

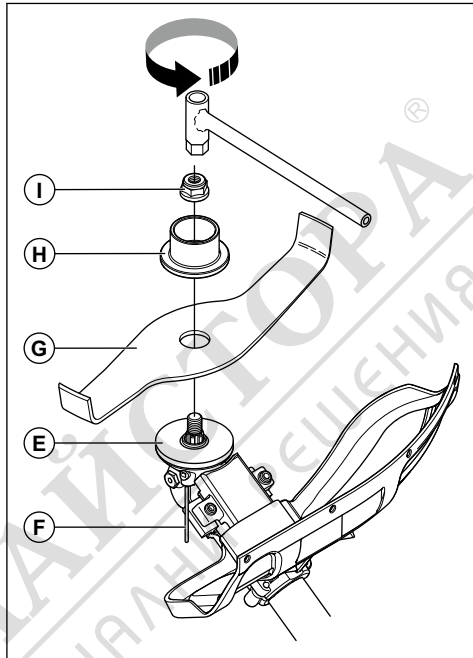
1. Монтирайте държача (A) и скобата (B) с 4 болта (C) върху корпуса на скоростната кутия.



2. Прикрепете предпазителя на кълцания резец (D) с 4 болта.



3. Монтирайте задвижващия диск (E). Завъртете изходния вал, докато 1 от отворите в задвижващия диск се изравни със съответния отвор в корпуса на скоростната кутия.



4. Монтирайте шплинта (F) в отвора, за да заключите двусекционния вал.
5. Монтирайте кълцания резец (G) и опорния фланец (F) върху изходния вал.
6. Прикрепете контрагайката (I) с глухия гаечен ключ. Затегнете контрагайката до 35 – 50 Nm.

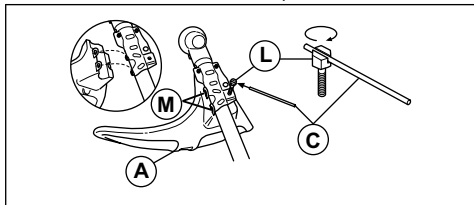


ПРЕДУПРЕЖДЕНИЕ: Ако контрагайката не е затегната правилно, това може да причини измъкване на кълцания резец. Това може да причини сериозно нараняване или смърт на оператора или други хора.

За да закрепите защитата на тримера или комбинираната защита за тримерната глава и пластмасовите ножове

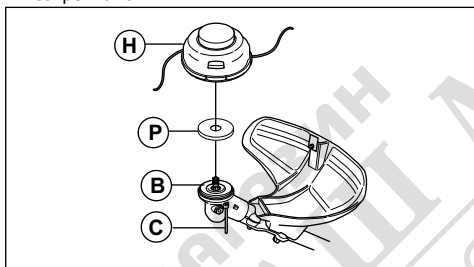
1. Окачете защитата на тримера/комбинирания предпазител (A) на двете куки на плочата за закрепване (M).
2. Огънете предпазителя около вала и го прикрепете с болта (L) от противоположната страна на вала.

3. Поставете шплинта (С) в канала на главата на болта и затегнете болта докрай.



За закрепване на тримерна глава или пластмасов резец

1. Поставете задвижващия диск (В) върху изходния вал.
2. Изравнете металната капачка (Р) с центъра на водача на ножа върху задвижващия диск.
3. Завъртете изходния вал, докато един от отворите в задвижващия диск се изравни със съответния отвор в корпуса на скоростната кутия.
4. Поставете шплинта (С) в отвора, за да заключи двусекционния вал.
5. Завъртете тримерната глава/пластмасовите ножове (Н) обратно на часовниковата стрелка за закрепване.

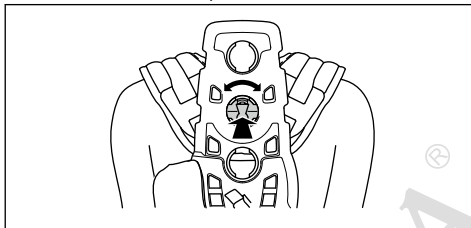


За регулиране на самара Balance XT

Направете справка с *Общ преглед на продукта на страница 3* за общ преглед на самара.

1. Спрете двигателя.
2. Натиснете механизма за безопасно освобождаване надолу, за да освободите продукта от самара.
3. За да регулирате самара спрямо височината на оператора:
 - a) Натиснете пружинната блокировка.
 - b) Завъртете самара с ремък за рамо.

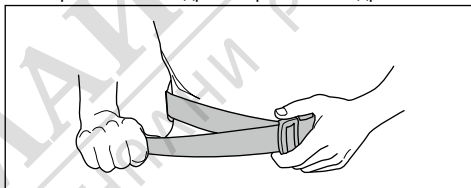
- c) Преместете самара с ремък за рамо до съответния отвор на задната плоскост.



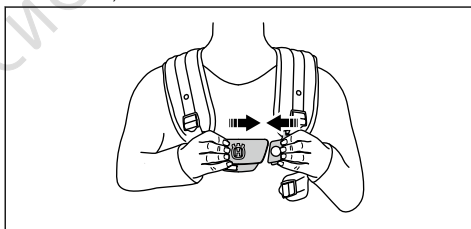
4. Закрепете ремъка (А) в правилната позиция за косене на трева и подкастриране на клони.



5. Затегнете здраво ремъка за ханша. Уверете се, че ремъкът за бедро е изравнен с бедрото.

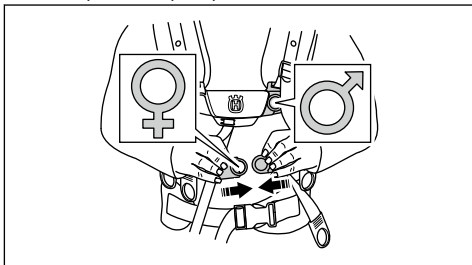


6. Натиснете заедно 2-те части на гърдната плоскост, както е показано.

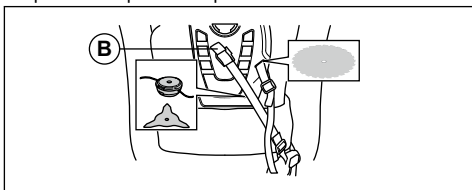


7. Прикрепете страничния ремък към гърдната плоскост.

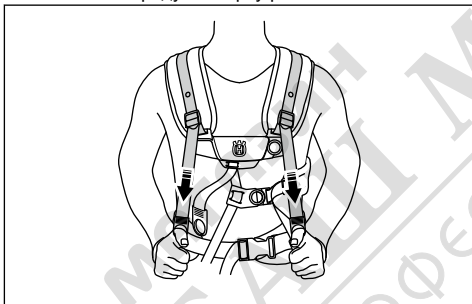
8. За да намалите натиска върху гърдния кош и рамената, свържете страничния ремък с този към набедреника. Препоръчва се за жени.



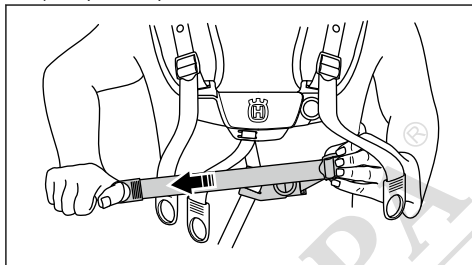
9. Затегнете еластичния ремък (B), за да преместите по-голяма част от натоварването от ремъка за рамо към ремъка за ханша.



10. Регулирайте ремъка за рамо, за да изравните телото на продукта върху рамената си.



11. Регулирайте страничните ремъци около гърдния кош, докато гърдната плоскост се изравни с центъра на гърдите Ви.



12. Регулирайте височината на точката на окачване. Направете справка с *Правилен баланс на продукта на страница 19*. За прочистване на горски участъци правилната височина на окачването е приблизително 10 cm/4 in под бедрото Ви.

Операция

Въведение

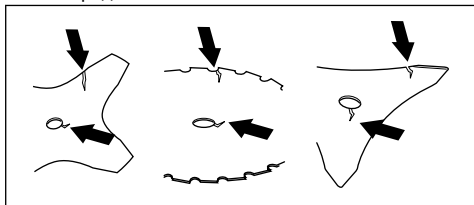


ПРЕДУПРЕЖДЕНИЕ: Преди работа с продукта трябва да прочетете и разберете главата за безопасност.

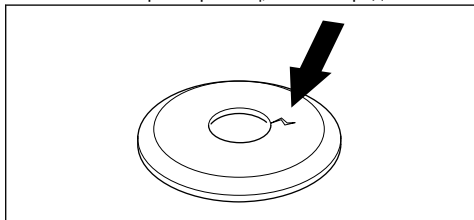
Извършете преди работа с продукта

- Извършете инспекциите за безопасност, техническо обслужване и обслужване, които са посочени в това ръководство.
 - Уверете се, че всички капаци, предпазители, ръкохватки и режещо оборудване са правилно закрепени и не са повредени.
- Огледайте работната зона. Уверете се, че познавате типа на терена и наклона на земята. Прегледайте дали има препятствия, като камъни, клони и канавки.
 - Извършете основен преглед на продукта.

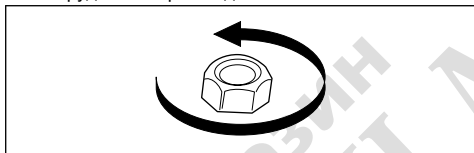
- Уверете се, че няма пукнатини в долната част на циркуляра или зъбите на резаца за косене или до централния отвор на ножа. Подменете ножа, ако е повреден.



- Проверете опорния фланец за пукнатини. Сменете опорния фланец, ако е повреден.



- Уверете се, че контрагайката не може да бъде премахната с ръка. Ако можете да я извадите с ръка, тя не заключва достатъчно режещото оборудване и трябва да я смените.



- Проверете предпазителя на режещото оборудване и режещото оборудване за повреди или пукнатини. Подменете предпазния щит на резаца, ако е бил ударен или ако по него има пукнатини.

Гориво

Този продукт разполага с двутактов двигател.



ВНИМАНИЕ: Неподходящият тип гориво може да доведе до повреда на двигателя. Използвайте смес от бензин и масло за двутактови двигатели.

Предварително смесено гориво

- За постигане на оптимални работни характеристики и за удължаване на срока на експлоатация на двигателя използвайте предварително смесено алкилатно гориво на Husqvarna. Това гориво съдържа по-малко вредни химикали в сравнение с обикновеното гориво и това намалява вредните отработени газове. С това гориво количеството остатъци

след изгарянето е по-ниско, което запазва компонентите на двигателя по-чисти.

За изготвяне на горивна смес

Бензин

- Използвайте качествен безоловен бензин с максимално съдържание на етанол 10%.



ВНИМАНИЕ: Не използвайте бензин с октаново число по-малко от 90 RON/87 AKI. Използването на по-ниско октаново число може да доведе до детонационно горене в двигателя, което предизвиква повреда в него.

Масло за двутактов двигател

- За постигане на най-добри резултати и работни характеристики използвайте масло за двутактови двигатели на Husqvarna.
- Ако не разполагате с масло за двутактови двигатели на Husqvarna, използвайте друго висококачествено масло за двутактови двигатели, разработено за двигатели с въздушно охлаждане. Говорете с дистрибутора по сервизното обслужване за избор на точното масло.



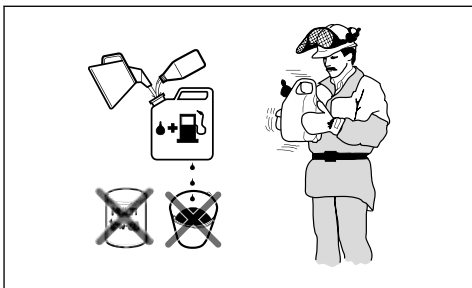
ВНИМАНИЕ: Не използвайте масло за извънбордови двутактови двигатели с водно охлаждане, понякога наричано извънбордово масло. Не използвайте масло за четиритактови двигатели.

Смесване на бензин и масло за двутактов двигател

Бензин, литри	Масло за двутактов двигател, литри
	2% (50:1)
5	0,10
10	0,20
15	0,30
20	0,40



ВНИМАНИЕ: Малки грешки могат да повлияят драстично на съотношението в сместа, когато смесвате малки количества гориво. Измервайте внимателно количеството масло, за да сте сигурни, че ще получите правилната смес.



1. Налейте половината гориво в чист съд за гориво.
2. Добавете цялото количество масло.
3. Разклатете горивната смес.
4. Долейте останалото количество бензин в съда.
5. Разклатете внимателно горивната смес.



ВНИМАНИЕ: Не смесвайте количество гориво, което ще престой повече от 1 месец.

Пълнене на резервоара за гориво



ПРЕДУПРЕЖДЕНИЕ: Спазвайте следната процедура за Ваша безопасност.

1. Спрете двигателя и го оставете да се охлади.
2. Почистете областта около капачката на резервоара за гориво.



3. Разклатете контейнера и се уверете, че горивото е напълно смесено.
4. Отстранете бавно капачката на резервоара за гориво, за да освободите налягането.
5. Напълнете резервоара за гориво.



ВНИМАНИЕ: Уверете се, че в резервоара за гориво няма твърде много гориво. Когато се нагрее, горивото се разширява.

6. Затегнете капачката на резервоара за гориво внимателно.
7. Почистете разлятото гориво върху продукта и около него.

8. Преди стартиране на двигателя преместете продукта на 3 m/10 ft или повече от мястото, където се извършва зареждането с гориво и където се намира източникът на горивото.

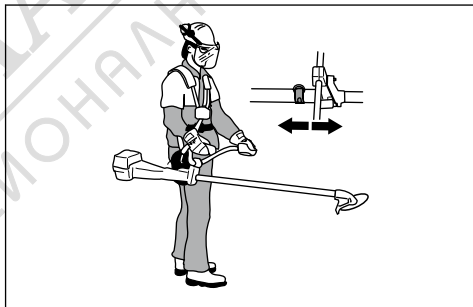
Забележка: За местоположението на резервоара за гориво на Вашия продукт направете справка с *Въведение на страница 2*.

Работно положение

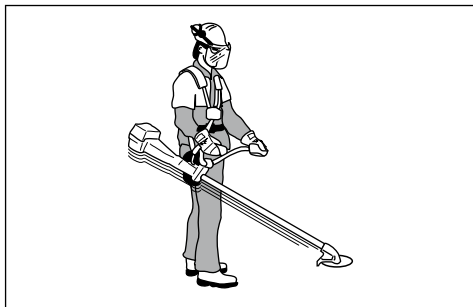
- Дръжте продукта с 2 ръце.
- Дръжте продукта отдалеч от тялото си.
- Дръжте режещото оборудване под нивото на кръста си.
- Винаги дръжте продукта закрепен към самара.
- Дръжте частите на тялото си далеч от горещи повърхности.
- Дръжте частите на тялото си далеч от режещото оборудване.

Правилен баланс на продукта

За почистване на горски участъци продуктът е правилно балансиран, когато виси свободно хоризонтално от точката на окачване. С правилния баланс Вие намалявате опасността от удяране на камъни при освобождаване на управлението.

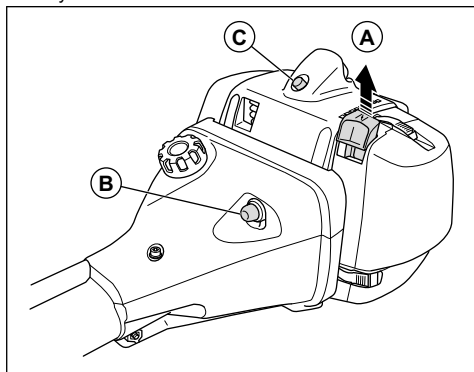


За косене на трева продуктът е правилно балансиран, когато ножът е на височина на рязане близо до земята.



Включване при студен двигател

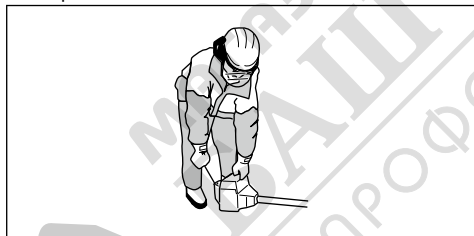
1. Поставете превключвателя за спиране в стартово положение.
2. Поставете смукача (A) в положение "задействан смукач".



3. Натиснете купола на горивната помпа (B) приблизително 6 пъти, докато горивото не започне да запълва купола. Не е необходимо да се пълни докрай куполът на горивната помпа.
4. Натиснете декомпресионния клапан (C).

Забележка: Декомпресионният клапан се връща в начална позиция, когато продуктът стартира.

5. Дръжте корпуса на продукта на земята с лявата си ръка.



ВНИМАНИЕ: Не поставяйте краката си върху продукта.

6. Издърпайте бавно дръжката на въжето на стартера, докато усетите известно съпротивление. Когато усетите съпротивление, дръпнете бързо и силно дръжката на въжето на стартера.

Забележка: Не навивайте въжето за стартиране около ръката си.

7. Продължете да дърпате ръкохватката на въжето за стартиране, докато двигателят запали.

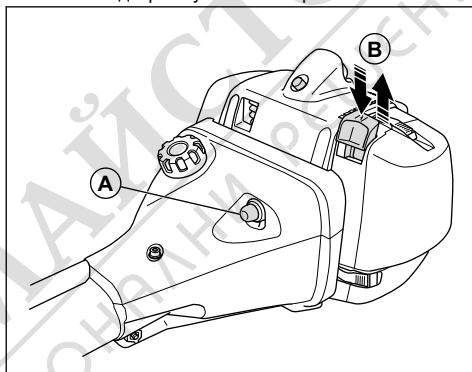


ВНИМАНИЕ: Не дърпайте докрай въжето на стартера и не пускайте дръжката на въжето на стартера. Освободете бавно въжето на стартера. Ако не спазвате тези инструкции, двигателят може да се повреди.

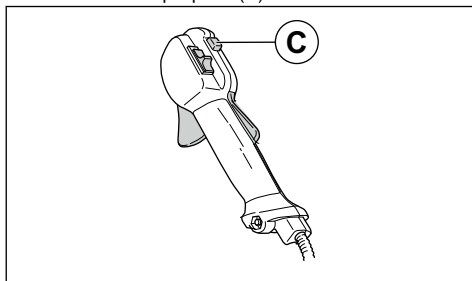
8. Настройте смукача на позиция за работа и дайте пълна газ.

Включване при топъл двигател

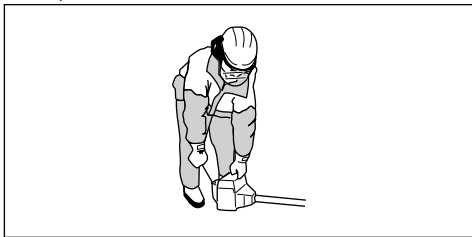
1. Поставете превключвателя за спиране в стартово положение.
2. Натиснете купола на горивната помпа (A) приблизително 6 пъти, докато горивото не започне да запълва купола. Не е необходимо да се пълни докрай куполът на горивната помпа.



3. Местете смукача (B) нагоре и надолу, за да настроите положението на газта за стартиране.
4. За 555RXT, 555FRM: За да активирате функцията на газта, натиснете и отпуснете блокировката на регулатора за газта, регулатора за газта и бутона за газта за стартиране (C).



5. Дръжте корпуса на продукта на земята с лявата си ръка.



ВНИМАНИЕ: Не поставяйте краката си върху продукта.

6. Издърпайте бавно дръжката на въжето на стартера, докато усетите известно съпротивление. Когато усетите съпротивление, дръпнете бързо и силно дръжката на въжето на стартера.

Забележка: Не навивайте въжето за стартиране около ръката си.

7. Продължете да дърпате ръкохватката на въжето за стартиране, докато двигателят запали.

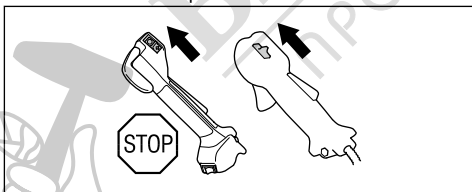


ВНИМАНИЕ: Не дърпайте докрай въжето на стартера и не пускайте дръжката на въжето на стартера. Освободете бавно въжето на стартера. Ако не спазвате тези инструкции, двигателят може да се повреди.

8. Настройте смукача на позиция за работа и дайте пълна газ.

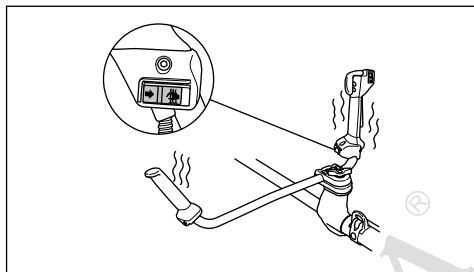
За да спрете двигателя

- Поставете превключвателя за спиране на положение за спиране.



Отопляеми ръкохватки (555FXT)

Този продукт има нагревателни елементи в ръкохватките. Превключвателят за отоплението на ръкохватките се намира върху ръкохватката на газта. Нагревателните елементи автоматично поддържат температура от 70°, когато е включено нагряването.

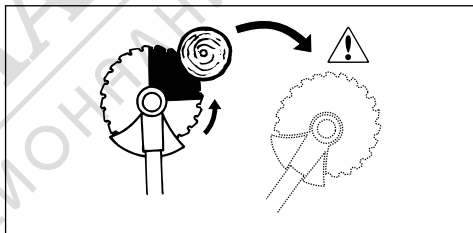


Откат на резеца

Откат на резеца е, когато продуктът се движи бързо настрана и със сила. Откат на резеца настъпва, когато резецът за косене или циркулярът удари или захване предмет, който не може да бъде отрязан. Откат на резеца може да изхвърли продукта или оператора във всички посоки. Съществува опасност от нараняване на оператора и наблюдателите.

Опасността се увеличава в зони, където не виждате лесно материала, който режете.

Не режете със зоната на ножа, която е показана в черно. Скоростта и движението на ножа може да причини откат на резеца. Опасността се увеличава с дебелината на клона, който режете.



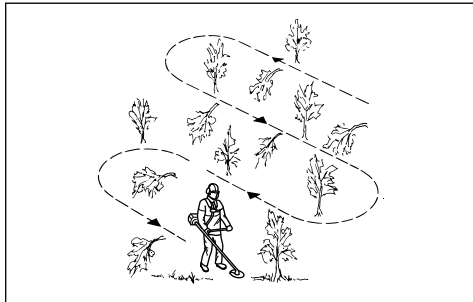
Основни инструкции за работа



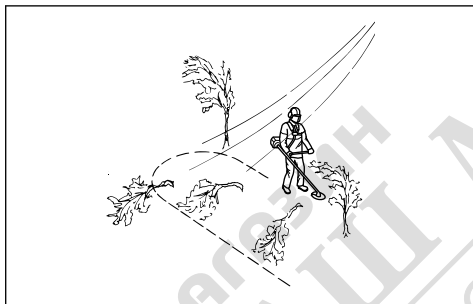
ПРЕДУПРЕЖДЕНИЕ: Бъдете внимателни, когато режете дърво, което е под напрежение. То може да отскочи в нормалното си положение преди или след изрязването и да удари Вас или продукта и да причини нараняване.

- Освободете отворено пространство в единия край на работната зона и започнете работата от там.

- Движете се в постоянна линия в работната зона.



- Движете продукта докрай наляво и надясно, за да прочистите ширина от 4 – 5 м при всеки ход.
- Изчистете дължина от 75 м, преди да се обърнете и да се върнете. Местете тубата с гориво с Вас, докато продължавате.
- Движете се в посока, в която не преминавате през канавки и препятствия повече от необходимото.
- Движете се в посока, в която вятърът позволява изрязаната растителност да пада в прочистената зона.



- Движете се по наклони, а не нагоре и надолу.

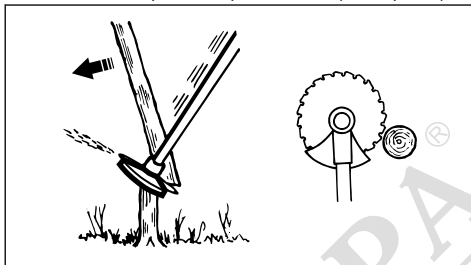
Прочистване на горски участъци с циркуляр

За поваление на дърво наляво

За да повалите наляво, натиснете долната част на дървото надясно.

1. Приложете пълна газ.
2. Поставете циркуляра до дървото, както е посочено на снимката.

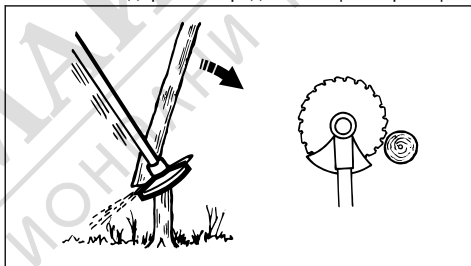
3. Наклонете циркуляра и го натиснете със сила пряко надолу и надясно. Едновременно с това натиснете дървото с предпазния щит на резаца.



За поваление на дърво надясно

За да повалите надясно, натиснете долната част на дървото наляво.

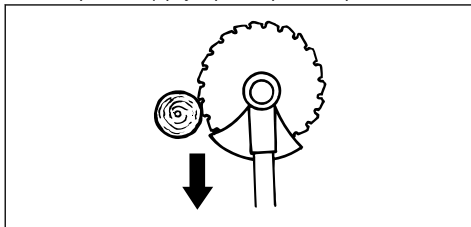
1. Приложете пълна газ.
2. Поставете циркуляра до дървото, както е посочено на снимката.
3. Наклонете циркуляра и го натиснете със сила пряко нагоре и надясно. Едновременно с това натиснете дървото с предпазния щит на резаца.



Поваление на дърво напред

За поваление напред натиснете долната част на дървото назад.

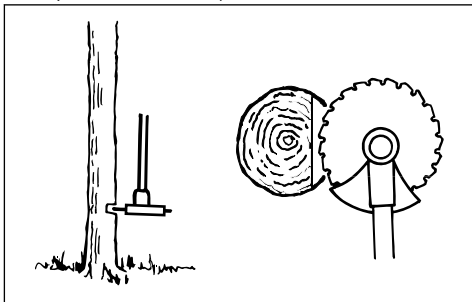
1. Приложете пълна газ.
2. Поставете циркуляра до дървото, както е посочено на снимката.
3. Издърпайте циркуляра напред с бързо движение.



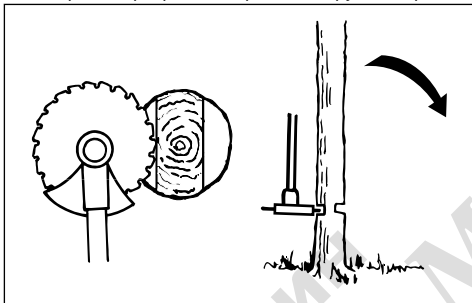
Поваление на големи дървета

Големите дървета трябва да се режат от 2 страни.

1. Определете първо в каква посока ще падне дървото.
2. Приложете пълна газ.
3. Направете първия разрез от страната на дървото, към която ще падне.



4. Направете разрез на дървото от другата страна.



ВНИМАНИЕ: Ако циркулярът блокира, не дърпайте продукта с рязко движение. Така може да повредите циркуляра, ъгловата зъбна предавка, вала или управлението. Отпуснете ръкохватките, хванете с 2 ръце двусекционния вал и бавно изтеглете продукта.

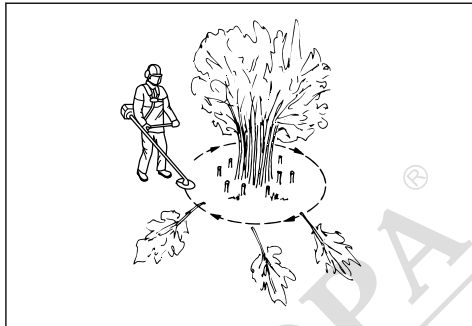
Забележка: За поваляне на малки дървета използвайте повече натиск при рязане. За поваляне на големи дървета използвайте по-малко натиск при рязане.

Рязане на храсти с циркуляр

За да повалите наляво, натиснете долната част на дървото надясно.

- Изрязване на тънки дървета и храсти.
- Движете продукта от едната на другата страна.
- Режете много дървета с едно движение.

- За групи от тънки дървета:



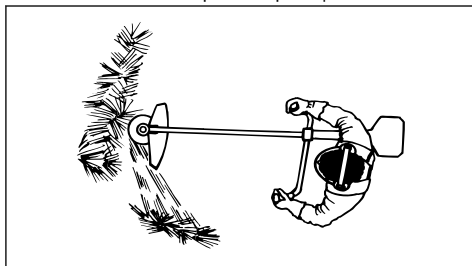
- a) Изрежете външните дървета, които са нависоко.
- b) Изрежете външните дървета до правилната височина.
- c) Режете от центъра. Ако нямате достъп до центъра, изрежете външните дървета нависоко и ги оставете да паднат. Това намалява опасността циркулярът да блокира.

Косене на трева с помощта на резец за косене



ВНИМАНИЕ: Не използвайте резци за косене и ножове за трева на дървета. Използвайте резци за косене и ножове за трева единствено за дълга или тежка трева.

- Движете продукта от едната на другата страна.
- Започнете движението от дясно наляво, когато режете. Движете продукта надясно, преди да изрежете отново.
- Режете с лявата страна на резаца за косене.



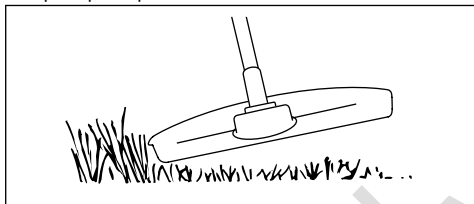
- Завъртете резаца за косене наляво, за да позволите на тревата да падне в една линия. Това улеснява събирането на тревата.
- Застанете стабилно с лек разкряч.
- Движете се напред след всяко движение надясно и се уверете, че сте застанали стабилно, преди да започнете отново за режете.

- Поддържайте сферичната опора с лек натиск към земята, за да се уверите, че резецът за косене не се удря в земята.
 - Спазвайте тези инструкции, за да намалите опасността от увиване на отрязан материал около резеца за косене:
 - a) Приложете пълна газ.
 - b) Не движете резеца за косене през изрязания материал, когато движите продукта от ляво надясно.
 - Преди да съберете отрязания материал, спрете двигателя и отстранете продукта от самара. Поставете продукта на земята.
4. При наклон на ножа наляво, когато косите трева, тя се събира на една линия, което улеснява прибирането ѝ, например с гребло.
 5. Опитайте да работите ритмично. Застанете стабилно в лек разкряч. Придвижването напред се извършва след въртящото движение, като след това заставате отново стабилно.
 6. Опорната чашка се допира леко до земята. Тя служи за предпазване на ножа от удряне в земята.
 7. Намалете опасността от захващане на материал около резеца, като винаги работите с пълна газ и избягвате вече отрязания материал по време на обратния ход.
 8. Спрете двигателя, откачете самара и поставете машината на земята, преди да започнете да събирате отрязания материал.

Дооформяне на трева с тримерна глава

Кастрене на трева

1. Дръжте тримерната глава непосредствено над земята под ъгъл. Не натискайте кордата на тримера в тревата.



2. Намалете дължината на кордата на тримера с 10 – 12 cm/4 – 4,75 in.
3. Намалете оборотите на двигателя, за да понижите опасността от увреждане на растенията.
4. Използвайте 80% газ, когато режете трева близо до обекти.

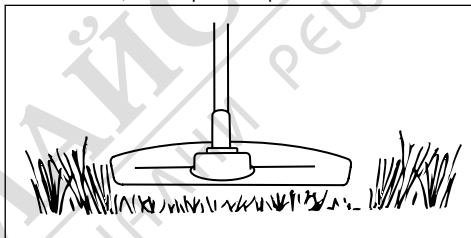


Почистване на трева с резец за косене

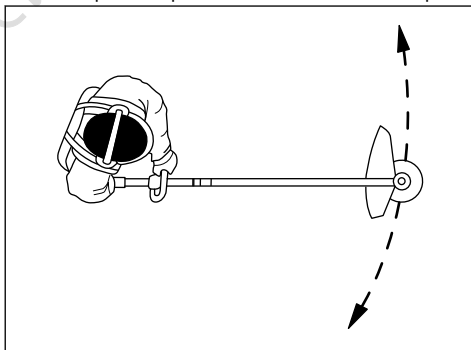
1. Ножовете и резците за косене не трябва да се използват за събля на дървета.
2. За всички видове висока или гъста трева се използва нож за косене.
3. Тревата се коси с махаловидно странично движение, като при движение от дясно наляво се коси, а движението от ляво надясно е обратен ход. За косене се използва лявата страна на ножа (от 8 до 12 часа).

Рязане на трева

1. Уверете се, че кордата на тримера е успоредна на земята, когато режете тревата.



2. Не натискайте тримерната глава към земята. Това може да повреди продукта.
3. Движете продукта от едната към другата страна, когато режете трева. Работете на пълни обороти.



За почистване на трева

Въздушният поток от кордата на въртящия се тример може да се използва за отстраняване на отрязана трева от зоната.

1. Хванете тримерната глава и кордата на тримера успоредно на земята и над земята.

- Приложете пълна газ.
- Движете тримерната глава от едната страна до другата и почиствайте тревата.

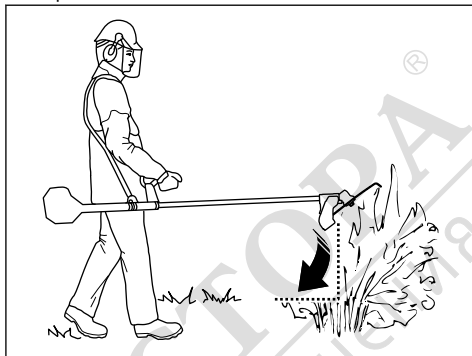
диаметър на ствола, който е повече от 2 см.



ПРЕДУПРЕЖДЕНИЕ:

Почиствайте капака на тримерната глава всеки път, когато монтирате нова корда на тримера, за да предотвратите нарушаване на баланса и вибрации в ръкохватките. Освен това извършете проверка на другите части на тримерната глава и я почистете, ако е необходимо.

- Местете кълцация резец нагоре и надолу по растителността, за да я режете на по-малки парчета.



Раздробяване с кълцащ резец



ВНИМАНИЕ: Не използвайте кълцащ резец за растителност с

Поддръжка

Въведение



ПРЕДУПРЕЖДЕНИЕ: Преди да извършите техническо обслужване, трябва да прочетете и разберете главата за безопасност.

За всички работи по обслужването и поправката на продукта е необходимо специално обучение. Осигуряваме предлагане на професионални ремонти и обслужване. Ако Вашият дилър не предлага сервизно обслужване, се свържете с него, за да Ви даде информация за най-близкия сервиз.

За по-подробна информация направете справка с .

График за техническо обслужване

Поддръжка	Ежедневно	Всяка седмица	Всеки месец
Почистете външната повърхност.	X		
Проверете самара за повреди.	X		
Прегледайте механизма за бързо освобождаване на самара за повреди и се уверете, че работи правилно.	X		
Извършете проверка на блокировката на регулатора за газта и на регулатора за газта. Направете справка с <i>За проверка на смазването на блокировката на регулатора на газта на страница 8.</i>	X		
Уверете се, че режещото оборудване не се върти при обороти на празен ход.	X		
Проверете превключвателя за спиране. Направете справка с <i>За проверка на превключвателя за спиране на страница 9.</i>	X		
Проверете предпазителя на режещото оборудване за повреда и пукнатини.	X		
Уверете се, че циркулярът или резецът за косене е закрепен правилно. Уверете се, че циркулярът или резецът за косене е остър и не е повреден.	X		
Проверете опорния фланец за повреди и пукнатини. Сменете го при повреда.	X		

Поддръжка	Еже-дневно	Всяка седмица	Всеки месец
Проверете тримерната глава за повреди и пукнатини. Сменете я при повреда.	X		
Проверете дръжката и управлението за повреди и се уверете, че са правилно закрепени.	X		
Затегнете контрагайката изцяло за режещо оборудване с контрагайка.	X		⊕
Проверете защитата при транспортиране за повреда и се уверете, че можете правилно да я закрепите.	X		
Проверете двигателя, резервоара за гориво и горивните линии за течове.	X		
Почистете въздушния филтър. Сменете го при повреда.	X		
Затегнете гайките и винтовете.	X		
Проверете стартера и въжето за стартиране за повреди.		X	
Проверете антивибрационните елементи за повреди и пукнатини. ¹		X	
Проверете запалителната свещ. Направете справка с <i>За проверка на запалителната свещ на страница 32.</i>		X	
Почистете системата за охлаждане.		X	
Почистете или подменете искрогасителната мрежа.		X	
Почистете външната повърхност на карбуратора и мястото около него.		X	
Уверете се, че ъгловата зъбна предавка е напълнена с грес до $\frac{3}{4}$ от нивото ѝ.		X	
Проверете горивния филтър за замърсяване и маркуча за горивото за пукнатини и други дефекти. Сменете ги при необходимост.			X
Проверете всички кабели и връзки.			X
Проверете съединителя, пружините на съединителя и барабана на съединителя за износване. Сменете ги, ако е необходимо.			X
Подменете запалителната свещ.			X
Почистете или подменете искрогасителната мрежа.			X
Смажете задвижващата ос. ²			X

Карбуратор

Регулиране на оборотите на празния ход

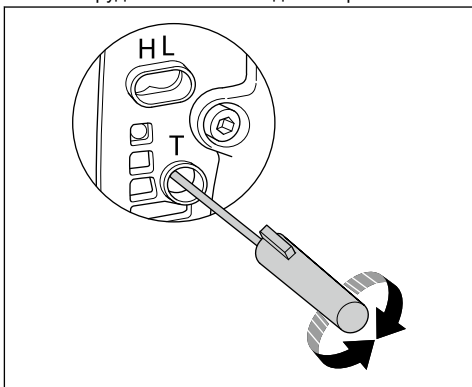
Вашият продукт Husqvarna е изработен според спецификации, които намаляват вредните отпадъчни газове.

1. Уверете се, че въздушният филтър е чист и капакът на въздушния филтър е закрепен, преди да регулирате оборотите на празния ход.
2. Регулирайте оборотите на празния ход с винта за обороти на празния ход T, означен със знака "T".

¹ Сменяйте антивибрационната част след всеки сезон или най-малко веднъж всяка година.

² На интервал от 3 месеца.

- a) Завъртете винта за обороти на празния ход Т по часовниковата стрелка, докато режещото оборудване не започне да се върти.



- b) Завъртете винта за обороти на празния ход Т обратно на часовниковата стрелка, докато режещото оборудване не спре.



ПРЕДУПРЕЖДЕНИЕ: Ако режещото оборудване не спира, когато регулирате оборотите на празния ход, обърнете се към Вашия сервизен търговец. Не използвайте продукта, докато не бъде правилно регулиран или ремонтиран.

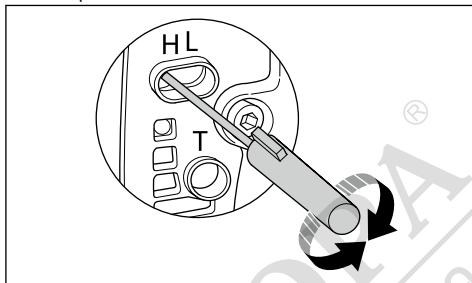
3. Оборотите на празния ход са правилни, когато двигателят работи плавно във всяко положение. Оборотите на празния ход трябва да бъдат под оборотите, при които режещото оборудване започва да се върти.

Забележка: За препоръчителните обороти на празния ход направете справка с *Технически данни на страница 35*.

За да регулирате игления регулатор за високите обороти и игления регулатор за ниските обороти

Игленият регулатор за високите обороти и игленият регулатор за ниските обороти могат да се регулират по такъв начин, че да се адаптира подаването на горивото с местните условия.

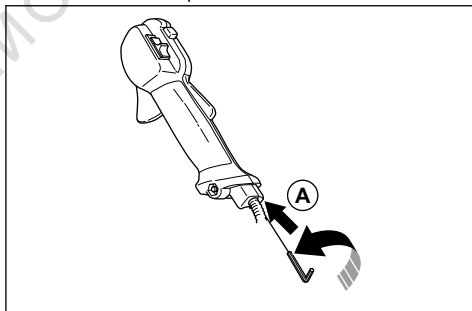
- Въртете игления регулатор за високите обороти и игления регулатор за ниските обороти по часовниковата стрелка за намаляване на потока на горивото.



- Въртете игления регулатор за високите обороти и игления регулатор за ниските обороти обратно на часовниковата стрелка за увеличаване на потока на горивото.

За регулиране на оборотите на стартовата газ (555RXT, 555FRM)

1. Приложете обороти на празния ход на продукта.
2. Натиснете блокировката на стартовата газ. Направете справка с *Общ преглед на продукта на страница 3*.
3. Ако оборотите на стартовата газ са по-малко от 4000 грт, завъртете регулиращия винт (A) по часовниковата стрелка. Когато режещото оборудване започне да се върти, завъртете регулиращия винт (A) на 1/2 оборот по часовниковата стрелка.



4. Ако оборотите на стартовата газ са повече от 6500 грт, завъртете регулиращия винт (A) обратно на часовниковата стрелка. Когато режещото оборудване започне да се върти, завъртете регулиращия винт (A) на 1/2 оборот.

За почистване на ауспуха



ПРЕДУПРЕЖДЕНИЕ: Ауспухът се нагрява много по време на, след

работа и при обороти на празен ход. Риск от пожар и изгаряния.



ПРЕДУПРЕЖДЕНИЕ: Използван ауспух/искрогасител и монтаж на повърхност на искрогасител може да съдържат отлагания на изгорени частици на повърхностите, които може да са канцерогенни. За да избегнете контакт с кожата и вдишване на такива частици при почистване и/или обслужване на искрогасителя, се уверете, че:

- винаги носите ръкавици;
- винаги почиствате и/или обслужвате в добре вентилирана площ;
- никога не се опитвате да почиствате екрана на искрогасителя със състен въздух;
- винаги използвате стоманена четка и забърсвате по посока, обратна на тялото, когато почиствате искрогасителя.

1. Ако ауспухът на Вашия продукт е снабден с екран на искрогасителя, почиствайте го всяка седмица със стоманена четка. Сменете филтъра на екрана на искрогасителя, ако е повреден.



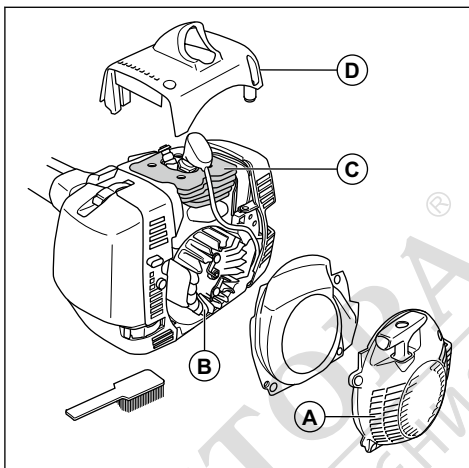
ВНИМАНИЕ: Запушеният екран на искрогасителя причинява прекомерно нагряване на двигателя и в резултат на това води до повреда на цилиндъра и буталото.



ВНИМАНИЕ: При често запушване на екрана на искрогасителя ауспухът трябва да бъде проверен от Вашия сервиз.

За почистване на системата за охлаждане

Системата за охлаждане включва смукателния въздухопровод на корпуса на стартера (A), охладителните ребра на маховика (B), охладителните ребра на цилиндъра (C) и капака на цилиндъра (D).



Почиствайте системата за охлаждане всяка седмица или по-често, ако е необходимо.

1. Отстранете корпуса на стартера и капака на цилиндъра.
2. Почистете системата за охлаждане с четка.

Въздушен филтър

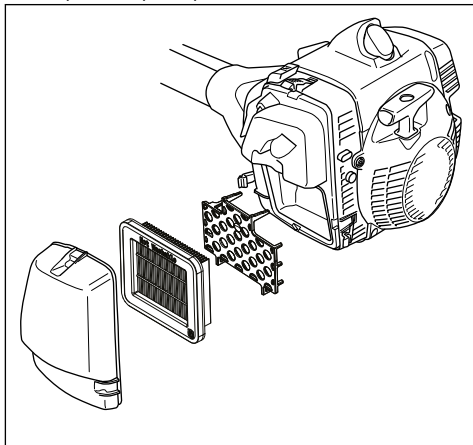
Мръсният въздушен филтър може да доведе до неизправност в карбуратора, проблеми при стартиране, загуба на двигателна мощност и износване на частите на двигателя. Това също така кара двигателя да използва повече гориво от необходимото. Почиствайте филтъра на интервал от 8 часа или по-често, ако продуктът работи в запрашена среда.

Забележка: Може да се наложи корекция на двигателя при почистване или подмяна на въздушния филтър. Вижте *Карбуратор на страница 26*.

За да проверите хартиения въздушен филтър

1. Свалете капака на въздушния филтър.

2. Отстранете хартиения въздушен филтър и опората на филтъра.



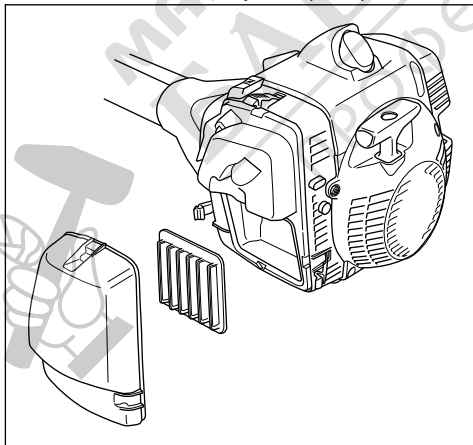
3. Проверете и почистете корпуса на въздушния филтър с четка.
4. Проверете хартиения въздушен филтър. Подменете хартиения въздушен филтър, ако е замърсен или повреден.



ВНИМАНИЕ: Не огъвайте или съгъвайте хартиения въздушен филтър, тъй като това може да го повреди. Подменяйте повреден хартиен въздушен филтър.

За да почистите найлоновия въздушен филтър

1. Свалете капака на въздушния филтър.



2. Отстранете найлоновия въздушен филтър.

3. Проверете и почистете корпуса на въздушния филтър с четка.
4. Проверете найлоновия въздушен филтър. Почистете найлоновия въздушен филтър с топла сапунена вода.



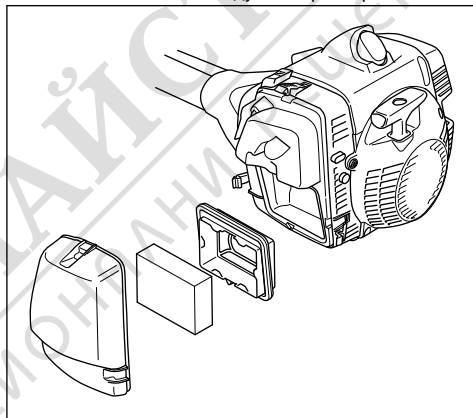
ВНИМАНИЕ: Подменете найлоновия въздушен филтър, ако е повреден или ако не може да се почисти напълно.



ВНИМАНИЕ: Уверете се, че найлоновият въздушен филтър е сух, преди да го монтирате.

За да почистите порестия въздушен филтър

1. Свалете капака на въздушния филтър.



2. Отстранете порестия въздушен филтър.
3. Проверете и почистете корпуса на въздушния филтър с четка.
4. Проверете порестия въздушен филтър. Почистете порестия въздушен филтър с топла сапунена вода.



ВНИМАНИЕ: Подменете порестия въздушен филтър, ако е повреден или ако не може да се почисти напълно.



ВНИМАНИЕ: Уверете се, че порестият въздушен филтър е сух, преди да го монтирате.

5. Нанесете масло върху порестия въздушен филтър. Направете справка с *За нанасяне на масло върху порестия въздушен филтър на страница 30.*

За нанасяне на масло върху порестия въздушен филтър

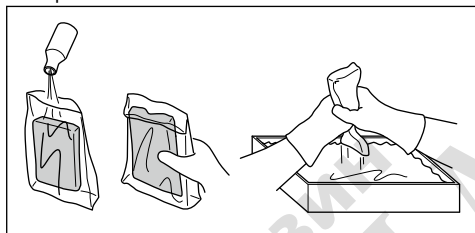


ВНИМАНИЕ: Винаги използвайте специално масло за въздушен филтър Husqvarna. Не използвайте други типове масло.



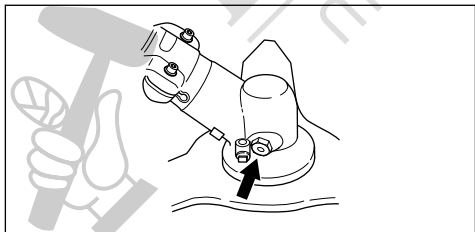
ПРЕДУПРЕЖДЕНИЕ: Сложете защитни ръкавици. Маслото за въздушен филтър може да причини раздразнение на кожата.

1. Поставете порестия въздушен филтър в найлонова торбичка.
2. Поставете маслото в найлоновата торбичка.
3. Разтрийте найлоновата торбичка, за да разнесете маслото равномерно върху порестия въздушен филтър.
4. Отстранете излишното масло от порестия въздушен филтър, докато е в найлоновата торбичка.



Ъглова зъбна предавка

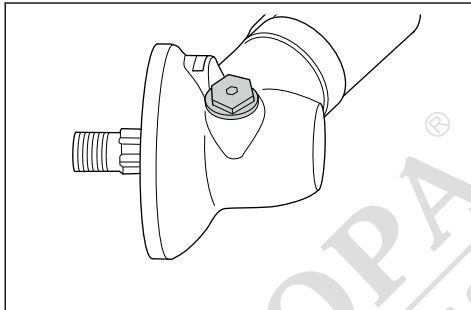
Ъгловата зъбна предавка е фабрично пълна с грес до $\frac{3}{4}$ от нивото. Преди употреба се уверете, че нивото на греса не е променено. Използвайте специална грес на Husqvarna, ако се налага да допълвате. Не сменяйте греса в ъгловата зъбна предавка. Оставете обслужващия персонал да извърши ремонта на ъгловата зъбна предавка.



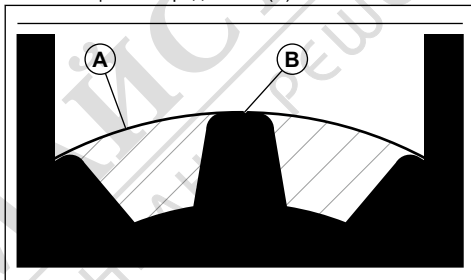
За да смажете ъгловата зъбна предавка

1. Отстранете режещото оборудване.

2. Поставете продукта с пробката на отвора за гресиране в най-високо положение.
3. Отстранете пробката на отвора за гресиране.



4. Погледнете през отвора на пробката за гресиране и завъртете задвижващия вал. Нивото на греса (А) трябва да е наравно с горната част на зъбите на предавката (В).



5. Ако нивото на греса е твърде ниско, напълнете ъгловата зъбна предавка с грес за ъглова зъбна предавка на Husqvarna. Пълнете бавно и въртете задвижващия вал, докато нанасяте греса за ъглова зъбна предавка, спрете при достигане на правилното ниво (В).



ВНИМАНИЕ: Неправилното количество грес може да причини повреда на ъгловата зъбна предавка.

6. Монтирайте пробката на отвора за гресиране.

Задвижваща ос

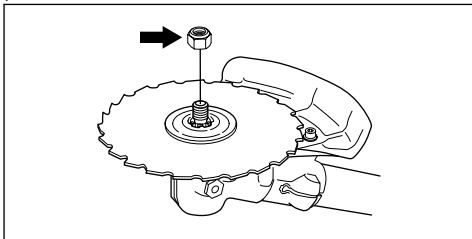
Смажете задвижващата ос на интервал от 3 месеца. Позволете на сервиза да Ви помогне, ако не сте сигурни относно процедурата.

За закрепване и премахване на контрагайка

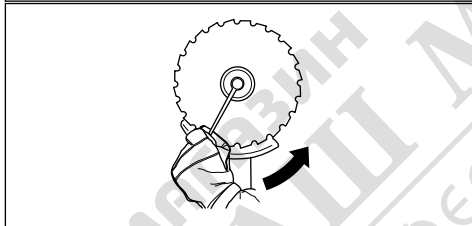
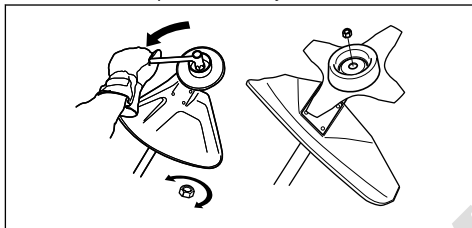


ПРЕДУПРЕЖДЕНИЕ: Спрете двигателя, използвайте защитни ръкавици и бъдете внимателни около острият ръбове на режещото оборудване.

Използвайте контрагайката за закрепване на някои видове режещо оборудване. Контрагайката е с лява резба.



- Използвайте глух гаечен ключ с двусекционен вал, който е достатъчно дълъг, за да Ви позволи да държите ръката си зад предпазителя на режещото оборудване. Стрелката в илюстрацията показва зоната, където можете безопасно да работите с глухия гаечен ключ.



- За закрепване затягнете контрагайката в противоположната посока на въртене на режещото оборудване.
- За отстраняване на контрагайката я въртете в същата посока на въртенето на режещото оборудване.
- Бойте при отстраняване и закрепване на контрагайката. Сменете контрагайката след около 10 пъти.

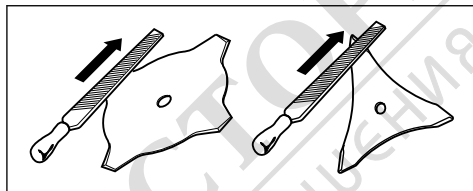
Забележка: Уверете се, че не можете да въртите контрагайката на ръка. Сменете контрагайката, ако найлоновото покритие няма съпротивление от минимум 1,5 Nm.

За заточване на резци за трева и резци за косене



ПРЕДУПРЕЖДЕНИЕ: Спрете двигателя. Използвайте защитни ръкавици.

- За правилно заточване на резци за трева и резци за косене вижте инструкциите, които идват с режещото оборудване.
- Заточете равномерно всички краища за поддържане на баланс.
- Използвайте плоска пила.



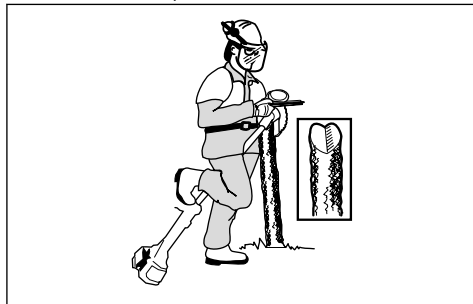
ПРЕДУПРЕЖДЕНИЕ: Винаги изхвърляйте повреден нож. Не се опитвайте да изправяте огънат нож и да го използвате отново.

За заточване на циркуляра

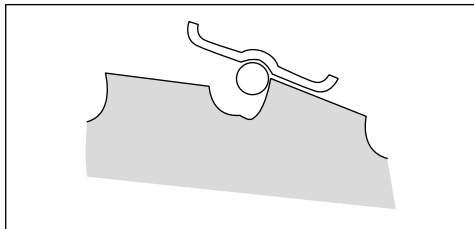


ПРЕДУПРЕЖДЕНИЕ: Спрете двигателя. Използвайте защитни ръкавици.

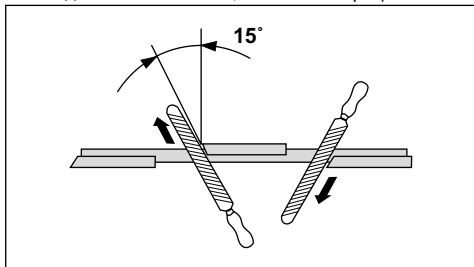
- За правилно заточване на ножа направете справка с инструкциите, които идват с него.
- Уверете се, че продуктът и ножът имат достатъчна опора, когато ги заточвате.



- Използвайте кръгла пила 5,5 мм с държател на пилата.

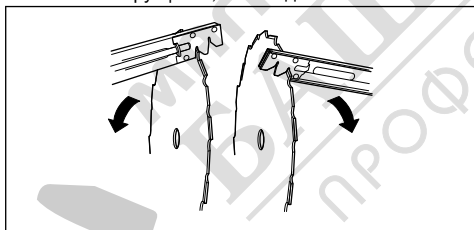


- Дръжте пилата под ъгъл от 15°.
- Заточете единия зъб от циркуляра отдясно и след това зъба отляво, вижте илюстрацията.



Забележка: Заточете краищата на зъбите с плоска пила, ако ножът е много износен. Продължете да заточвате с кръгла пила.

- Заточете равномерно всички краища за поддържане на баланса на ножа.
- Регулирайте заточването на ножа на 1 mm с препоръчителния инструмент за чапразене. Вижте инструкциите, които идват с ножа.



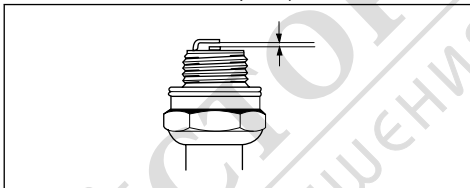
ПРЕДУПРЕЖДЕНИЕ: Винаги изхвърляйте повреден нож. Не се опитвайте да изправите огънат нож и да го използвате отново.

За проверка на запалителната свещ



ВНИМАНИЕ: Използвайте винаги запалителните свещи от препоръчания вид. Използването на запалителна свещ от неправилен тип може да повреди продукта.

- Проверете запалителната свещ, ако двигателят е с понижена мощност, стартира трудно или работи неправомерно при обороти на празен ход.
- За да намалите опасността от попадане на нежелани материали върху електродите на запалителната свещ, следвайте тези инструкции:
 - а) Проверете дали оборотите на празния ход са правилно регулирани.
 - б) Уверете се, че горивната смес е правилна.
 - в) Уверете се, че въздушният филтър е чист.
- Ако запалителната свещ е замърсена, почистете я и проверете дали разстоянието между електродите е правилно, направете справка с *Технически данни на страници 35*.



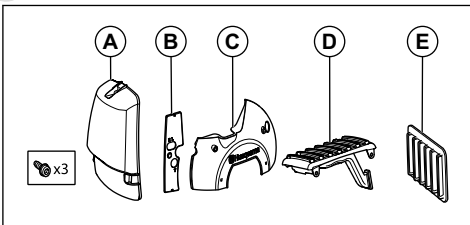
- Сменете запалителната свещ, ако е необходимо.

За регулиране на продукта за студени среди



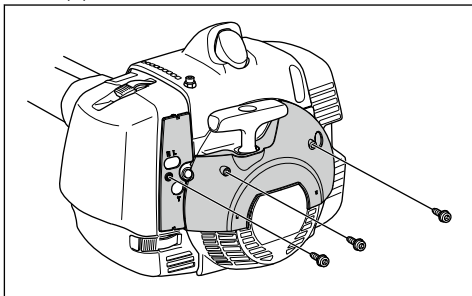
ВНИМАНИЕ: Снегът и студеното време могат да причинят проблеми при работата. Има риск от твърде ниска температура на двигателя или от наличие на лед по въздушния филтър и карбуратора.

Има зимен комплект, наличен за Вашия продукт. Зимният комплект включва следните компоненти:

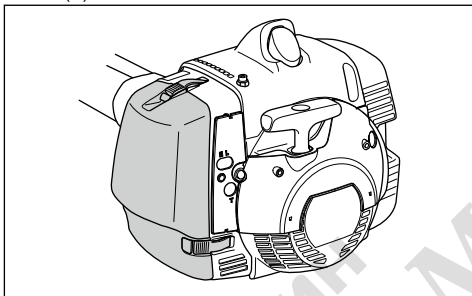


- Капак на въздушния филтър без смукателен въздухопровод (A).
- Капак за държача на въздушния филтър (B).
- Капак за корпуса на стартера (C).
- Предпазител срещу износване с въздуховод (D).
- Въздушен филтър (E).
- При температури под 0°C/32°F изпълнете следните стъпки.

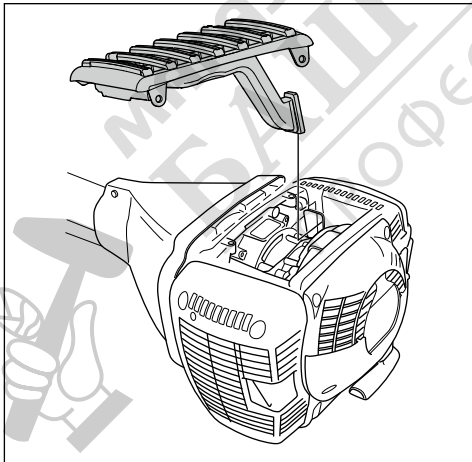
- а) Монтирайте капака за корпуса на стартера (С) и капака за държача на въздушния филтър (В).



- б) Отстранете въздушния филтър и капака на въздушния филтър. Монтирайте въздушния филтър (Е) и капака на въздушния филтър (А).



- При температури под $-5^{\circ}\text{C}/23^{\circ}\text{F}$ монтирайте предпазителя срещу износване с въздуховод (D).

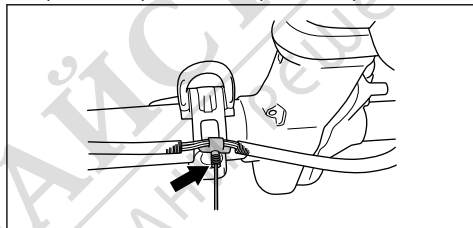


ВНИМАНИЕ: При температури, по-високи от $-5^{\circ}\text{C}/23^{\circ}\text{F}$ или $0^{\circ}\text{C}/32^{\circ}\text{F}$, отстранете зимния комплект от продукта. Има опасност от възникване на повреди по двигателя.

За смазване на проводника (555FXT)

Забележка: Проводникът е смазан фабрично. Смазвайте проводника всеки месец.

1. Свалете защитния капак.
2. Отстранете капака на цилиндъра, за да получите достъп до гумените силфонни маншони на проводника.
3. Отстранете пробката на гресьорката.
4. Използвайте антифризен спрей с 2 mm тръба за пръскане. Пръскайте на кратки интервали.



5. Проверете гумените силфонни маншони на проводника, за да се уверите, че не се разширяват.
6. Закрепете отново капака на цилиндъра и защитния капак.

Отстраняване на проблеми

Двигателят не се стартира

Проверете	Възможна причина	Процедура
Превключвател за спиране.	Ключът за спиране е в положение за спиране.	Нека одобрен сервизен дистрибутор да подмени превключвателя за спиране.
Зъбци на стартера.	Зъбците на стартера не могат да се движат свободно.	Отстранете капака на стартера и почистете около зъбците на стартера. Направете справка с <i>За почистване на системата за охлаждане на страница 28</i> .
		Позволете на одобрен сервизен дистрибутор да ви помогне.
Резервоар за гориво.	Неправилен тип гориво.	Източете резервоара за гориво и напълнете с правилното гориво.
Карбуратор	Неправилно регулиране на оборотите на празния ход	Регулирайте оборотите на празния ход с винта за празния ход Т.
Запалителна свещ.	Запалителната свещ е замърсена или влажна.	Уверете се, че запалителната свещ е суха и чиста.
	Разстоянието между електродите на запалителната свещ е неправилно.	Почистете запалителната свещ. Уверете се, че разстоянието между електродите е правилно. Уверете се, че към запалителната свещ има монтиран супресор.
	Запалителната свещ е разхлабена.	Направете справка с <i>Технически данни на страница 35</i> за точното разстояние между електродите. Затегнете запалителната свещ.
Горивен филтър	Горивният филтър е задръстен.	Сменете горивния филтър.

Двигателят стартира, но спира отново

Проверете	Възможна причина	Процедура
Резервоар за гориво	Неправилен тип гориво.	Изпразнете резервоара за гориво и напълнете с правилното гориво.
Горивен филтър	Горивният филтър е задръстен.	Сменете горивния филтър.
Карбуратор	Оборотите на празния ход не са настроени правилно.	Регулирайте оборотите на празния ход с винта за празния ход Т.
Въздушен филтър	Въздушният филтър е задръстен.	Почистете въздушния филтър.

Транспорт и съхранение

- Оставете продукта да се охлади преди транспортиране или съхранение.
- Отстранете капачката на запалителната свещ преди дълго съхранение.
- Закрепете продукта преди транспортиране. Уверете се, че не може да се движи.
- Уверете се, че няма опасност от изтичане на гориво, горивни изпарения, искри или пламъци по време на транспортиране и съхранение.
- Закрепете защитата при транспортиране по време на транспортиране и съхранение.
- Почистете и извършете обслужване на продукта преди съхранение за дълъг период.

Технически данни

Технически характеристики

	555FX	555FXT	555RXT	555FRM
Двигател				
Обем на цилиндъра, cm ³	53,3	53,3	53,3	53,3
Обороти на празния ход, об/мин	2800	2800	2800	2800
Скорост на изходния вал, об/мин	10500	10500	10500	10500
Макс. мощност на двигателя съгласно ISO 8893, kW/hr при об/мин	2,8/3,8 при 9000	2,8/3,8 при 9000	2,8/3,8 при 9000	2,8/3,8 при 9000
Заглушител на катализатора	He	He	He	He
Запалителна система				
Запалителна свещ	NGK BPMR 7A	NGK BPMR 7A	NGK BPMR 7A	NGK BPMR 7A
Разстояние между електродите, mm	0,5	0,5	0,5	0,5
Гориво				
Вместимост на резервоара за гориво, l/cm ³	1,1/1100	1,1/1100	1,1/1100	1,1/1100
Тегло				
Тегло, kg	8,9	9,1	9,2	9,2
Шумови емисии³				
Ниво на звуковата мощност, измерена dB(A)	116	116	119	119
Ниво на звуковата мощност, гарантирана [L _{WA} dB(A)]	117	117	121	121

³ Шумови емисии в околната среда, измерени като звукова мощност (L_{WA}) в съответствие с директива на ЕО 2000/14/ ЕО. Отчетеното ниво на звуковата мощност за машината е измерено с оригиналното режещо оборудване, което дава най-високото ниво. Разликата между гарантираната и измерената звукова мощност е в това, че гарантираната звукова мощност включва също и дисперсията в резултата от измерването, както и вариациите между различните машини от един и същи модел в съответствие с Директива 2000/14/ЕО.

	555FX	555FXT	555RXT	555FRM
Нива на звука ⁴				
Еквивалентно ниво на звуковото налягане върху ухото на оператора, измерено съгласно EN ISO 11806 и ISO 22868, dB(A):				
Оборудван с тримерна глава (оригинална)	–	–	108	–
Оборудван с нож за косене (оригинален)	–	–	101	–
Оборудван с циркуляр (оригинален)	103	103	–	–
Оборудван с кълцащ резец (оригинален)	–	–	–	103
Нива на вибрациите ⁵				
Еквивалентни нива на вибрациите ($a_{hv,eq}$) върху ръкохватките, измерени съгласно EN ISO 11806 и ISO 22867, m/s^2 :				
Оборудван с тримерна глава (оригинална), ляво/дясно	–	–	1,7/2,0	–
Оборудван с нож за косене (оригинален), ляв/десен	–	–	1,5/1,6	–
Оборудван с циркуляр (оригинален), ляво/дясно	2,1/2,3	2,1/2,3	–	–
Оборудван с кълцащ резец (оригинален)	–	–	–	2,0/1,5

Принадлежности

555FX, 555FXT		
Одобрени приспособления	Тип принадлежности	Защита за режещо оборудване, арт. №
Централен отвор в резци/ножове, Ø 25,4 mm	Изходен вал, резба M12	
Резец за косене/резец за трева	Multi 275 – 4 (Ø 275, 4 зъби)	502 46 49-01
	Multi 300 – 3 (Ø 300 3 зъби)	502 46 49-01
	Multi 350 – 3 (Ø 350, 3 зъби)	502 46 49-01
Циркулярен диск	Maxi 225-24 (Ø 225, 24 зъба)	544 01 65-01
	Scarlet 200 – 22 (Ø 200, 22 зъби)	537 21 71-01
	Scarlet 225 – 24 (Ø 225, 24 зъби)	544 01 65-01

⁴ Отчетените данни за еквивалентното ниво на звуковото налягане за машината имат типична статистическа дисперсия (стандартно отклонение) от 1 dB(A).

⁵ Отчетените данни за еквивалентното ниво на вибрациите имат типична статистическа дисперсия (стандартно отклонение) от 1 m/s^2 .

555FX, 555FXT		
Одобрени приспособления	Тип принадлежности	Защита за режещо оборудване, арт. №
Тримерна глава	Trimmy S II (Ø 2,4 – 3,3 mm шнур)	502 46 50-01
	Auto 55 (Ø 2,7 – 3,3 mm шнур)	502 46 50-01
	T45x (Ø 2,7 – 3,3 mm шнур)	502 46 50-01
	T55x (Ø 2,7 – 3,3 mm шнур)	502 46 50-01
	F55 (Ø 2,7 – 3,5 mm шнур)	502 46 50-01
Сферична опора	Фиксирана	

555RXT		
Одобрени приспособления	Тип принадлежности	Защита за режещо оборудване, арт. №
Централен отвор в резци/ножове, Ø 25,4 mm	Изходен вал, резба M12	
Резец за косене/резец за трева	Multi 275 – 4 (Ø 275, 4 зъби)	544 16 03-01
	Multi 300 – 3 (Ø 300 3 зъби)	544 16 03-01
	Multi 350 – 3 (Ø 350, 3 зъби)	544 16 03-01
Циркулярен диск	Maxi 225-24 (Ø 225, 24 зъба)	544 01 65-01
	Scarlet 200 – 22 (Ø 200, 22 зъби)	537 21 71-01
	Scarlet 225 – 24 (Ø 225, 24 зъби)	544 01 65-01
Тримерна глава	Trimmy S II (Ø 2,4 – 3,3 mm шнур)	544 10 74-01
	Auto 55 (Ø 2,7 – 3,3 mm шнур)	544 10 74-01
	T45x (Ø 2,7 – 3,3 mm шнур)	544 10 74-01
	T55x (Ø 2,7 – 3,3 mm шнур)	544 10 74-01
Сферична опора	Фиксирана	
Кълцац резец	320-2T	544 02 65-02

555FRM		
Одобрени приспособления	Тип принадлежности	Защита за режещо оборудване, арт. №
Централен отвор в резци/ножове, Ø 25,4 mm	Изходен вал, резба M12	

555FRM		
Одобрени приспособления	Тип принадлежности	Защита за режещо оборудване, арт. №
Резец за косене/резец за трева	Multi 275 – 4 (Ø 275, 4 зъби)	544 16 03-01
	Multi 300 – 3 (Ø 300 3 зъби)	544 16 03-01
	Multi 350 – 3 (Ø 350, 3 зъби)	544 16 03-01
Циркулярен диск	Maxi 225-24 (Ø 225, 24 зъба)	544 01 65-01
	Scarlet 200 – 22 (Ø 200, 22 зъби)	537 21 71-01
	Scarlet 225 – 24 (Ø 225, 24 зъби)	544 01 65-01
Тримерна глава	Trimmy S II (Ø 2,4 – 3,3 mm шнур)	544 10 74-01
	Auto 55 (Ø 2,7 – 3,3 mm шнур)	544 10 74-01
	T45x (Ø 2,7 – 3,3 mm шнур)	544 10 74-01
	T55x (Ø 2,7 – 3,3 mm шнур)	544 10 74-01
Кълцац резец	320-2Т	544 02 65-02
Сферична опора	Фиксирана	



Декларация за съответствие

Декларация за съответствие на ЕС

Ние, **Husqvarna AB**, SE-561 82 Huskvarna, Швеция,
тел.: +46-36-146500, декларираме на своя собствена
отговорност, че продуктът:

Описание	Резачка за храсти
Марка	Husqvarna
Тип/модел	555FX, 555FXT, 555RXT, 555FRM
Идентификация	Серийни номера от 2022 и нататък

отговаря напълно на следните директиви и
регламенти на ЕС:

Регламент	Описание
2006/42/EO	"относно машините"
2014/30/EC	"относно електромагнитната съвместимост"
2000/14/EO	"относно шумовите емисии в околната среда"
2011/65/EC	"по отношение на ограничението за използване на определени опасни вещества в електрическо и електронно оборудване"

и че следните стандарти и/или технически
характеристики са приложени: EN ISO 12100:2010,
EN ISO 14982:2009, EN IEC 63000:2018, EN ISO
11806-1:2011



SMP Svensk Maskinprovning AB, Box 4053, SE-904 03
Umeå, Sweden, извърши доброволно изпитване на
типа съгласно приложение IX на 2006/42/EO.

Номер на сертификат: SEC/09/2176 - 555FX, 555FXT,
SEC/09/2175 - 555RXT, 555FRM

SMP Svensk Maskinprovning AB има и потвърдено
съответствие с приложение V на директива на
съвета 2000/14/EO.

За информация относно шумовите емисии
направете справка с *Технически данни на страница*
35.

Huskvarna, 2023-07-01

Стефан Холмберг, директор по развойна дейност,
управление на технологиите, Husqvarna AB

Отговорен за техническата документация

Husqvarna®

www.husqvarna.com



Оригинални инструкции



FR

1143380-60



2023-08-31