

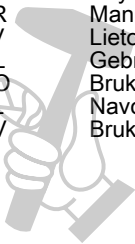


Husqvarna®



322HD60

EN	Operator's manual	2-17
BG	Ръководство за експлоатация	18-34
DA	Brugsanvisning	35-49
DE	Bedienungsanweisung	50-66
EL	Οδηγίες χρήσης	67-83
ET	Kasutusjuhend	84-99
FI	Käyttöohje	100-114
FR	Manuel d'utilisation	115-131
LV	Lietošanas pamācība	132-147
NL	Gebruiksaanwijzing	148-163
NO	Bruksanvisning	164-178
SL	Navodila za uporabo	179-194
SV	Bruksanvisning	195-209

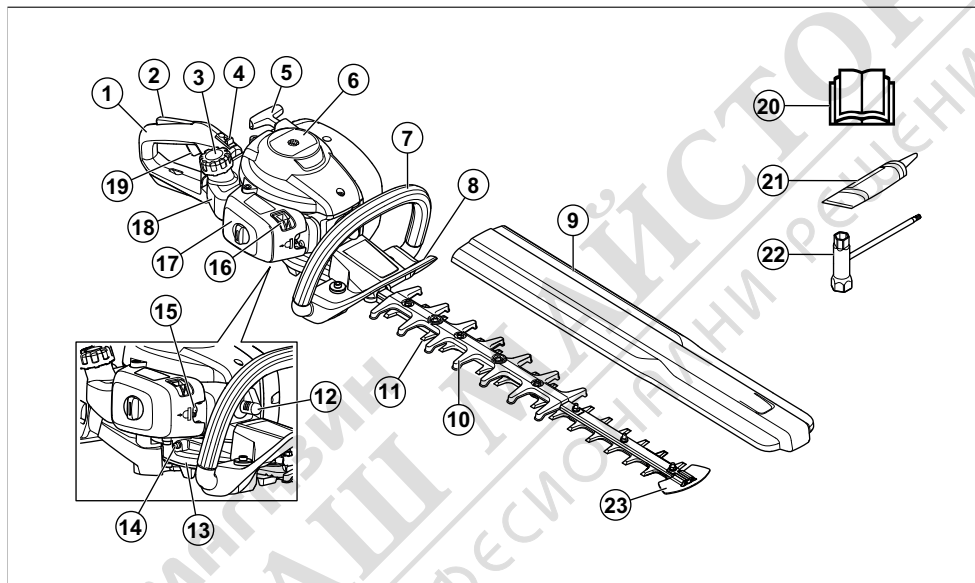


Съдържание

Въведение.....	18	Отстраняване на проблеми.....	30
Безопасност.....	19	Транспортиране, съхранение и изхвърляне.....	32
Операция.....	24	Технически данни.....	32
Поддръжка.....	27	Декларация за съответствие.....	34

Въведение

Общ преглед на продукта



1. Задна ръкохватка
2. Блокировка на регулатор за газта
3. Капачка на резервоара за гориво
4. Превключвател за спиране
5. Дръжка на въжето на стартера
6. Капак на цилиндъра
7. Предна дръжка
8. Защита за ръцете
9. Защита при транспортиране
10. Предпазен щит на резаца
11. Нож
12. Капачка на свещ и свещ
13. Корпус на предавката
14. Смазочен нипел
15. Купол на горивната помпа
16. Смукач
17. Капак на въздушния филтър

18. Резервоар за гориво
19. Регулатор за газта
20. Инструкция за експлоатация
21. Туба с грес
22. Комбиниран гаечен ключ
23. Защита за върха на острието

Описание на продукта

Продуктът е ножици за кастрене на жив плет с двигател с вътрешно горене.

Предназначение

Използвайте продукта за изрязване на клони и ветки. Не използвайте продукта за други задачи.

Символи върху продукта



ПРЕДУПРЕЖДЕНИЕ! Този продукт е опасен. Невнимателното и погрешното използване на продукта може да доведе до нараняване или смърт на оператора или наблюдатели. За да предотвратите нараняване на оператора или наблюдатели, прочетете и спазвайте всички инструкции за безопасност в ръководството за оператора.



Прочетете внимателно ръководството за оператора и се уверете, че разбирате инструкциите, преди да използвате машината.



Използвайте одобрена защита на слуха и одобрена защита на очите.



Използвайте одобрени защитни ръкавици.



Използвайте устойчиви на плъзгане ботуши за тежък режим на работа.

T

Регулиращ винт за обороти на празен ход.

H

Иглен регулатор за висока скорост.

L

Иглен регулатор за ниска скорост.



Етикет за шумовите емисии за околната среда съгласно Европейска директива 2000/14/ЕО, директиви и регламенти на Обединеното кралство и законодателството на Нов Южен Уелс "Регламент 2017 относно защитата от дейности, оказващи влияние на околната среда (контрол на шума)". Гарантираното ниво на звуковата мощност на продукта е посочено в *Технически характеристики на страница 32* и на етикета.

CE

Продуктът е в съответствие с приложимите директиви на ЕО.

UK
CA

Този продукт съответства на приложимите регламенти на Обединеното кралство.

yyyywwxxxx

На табелката с данни е изписан серийният номер. **yyyy** е годината на производство, а **ww** – седмицата на производство.

Забележка: Останалите символи/стикери на продукта се отнасят до изисквания по отношение на сертификати за определени пазари.

Емисии Euro V



ПРЕДУПРЕЖДЕНИЕ: Намесата в двигателя прави невалидно ЕС одобрението на тип на този продукт.

Безопасност

Дефиниции за безопасност

Предупреждения, знаци за внимание и бележки се използват за указване на особено важни части на инструкцията.



ПРЕДУПРЕЖДЕНИЕ: Използва се, ако има опасност от нараняване или смърт за оператора или за околните, ако не се спазват инструкциите в ръководството.



ВНИМАНИЕ: Използва се, ако има опасност от повреждане на машината, други материали или съседната зона, ако не се спазват инструкциите в ръководството.

Забележка: Използва се за предоставяне на повече информация, която е необходима в дадена ситуация.

Общи инструкции за безопасност



ПРЕДУПРЕЖДЕНИЕ: Прочетете следващите предупредителни инструкции, преди да използвате продукта.

- Неправилното или невнимателно използване на продукта може да го превърне в опасен инструмент, който може да причини сериозно или дори смъртоносно нараняване. Изключително важно е да прочетете това ръководство за оператора и да разберете съдържанието му.
- Този продукт създава електромагнитно поле по време на работа. При някои условия това поле може да предизвика смущения в активни или пасивни медицински импланти. За да намалите риска от сериозно или смъртоносно нараняване, ние препоръчваме лицата с медицински импланти да говорят с лекаря си и производителя на медицинския имплант, преди да започнат да работят с този продукт.
- Прекомерното излагане на вибрации може да доведе до поражения върху кръвоносни съдове и нервната система на хора със смущения в кръвообращението. Потърсете лекарска помощ, ако се появят симптоми, които могат да са резултат от вибрации. Такива симптоми са например изтръпване, загуба на чувствителност, "иглички", "боджи", болки, физическа отпуснатост, промени в цвета или състоянието на кожата. Тези симптоми се появяват обикновено на пръстите, ръцете и китките. Рискът се увеличава при ниски температури.
- Ако се окажете в ситуация, в която сте неуверени как да постъпите, се посъветвайте със специалист. Свържете се с Вашия дилър или с Вашия сервиз. Избягвайте всякаква употреба, за която се чувствате недостатъчно квалифицирани.
- Използван ауспух/искрогасител и монтажна повърхност на искрогасител може да съдържат отлагания на изгорени частици, които може да са канцерогенни. Избягвайте да се излагате на тези съединения, когато боравите с ауспуха и/или искрогасителя. Преди да боравите с ауспуха и/или искрогасителя, направете справка с *За извършване на проверка на ауспуха на страница 23*.
- Имайте предвид, че операторът носи отговорност за злополуки или опасности за други хора или тяхното имущество.
- Не позволявайте никой друг да използва продукта, без първо да сте се уверили, че е разбрал съдържанието на ръководството за оператора.
- Никога не позволявайте на деца да използват продукта или да бъдат в близост до него. Тъй като продуктът е оборудван с пружинен

превключвател за спиране и може да бъде стартиран чрез прилагане на ниска скорост и сила върху ръкохватката на стартера, дори и малките деца при някои обстоятелства могат да са способни да приложат необходимата сила за стартиране на продукта. Това може да означава риск от сериозна телесна повреда. Поради това отстранявайте лулата на запалителната свещ, когато продуктът не е под прякото Ви наблюдение.

- Съхранявайте продукта на място, недостъпно за деца.
- Никога не използвайте продукта, ако сте уморени, употребили сте алкохол или приемате лекарства, които могат да повлияят върху зрението, преценката или координатата Ви.
- Никога не използвайте продукт, който е неизправен. Извършвайте описаните в това ръководство проверки, техническо обслужване и сервиз. Определени операции по поддръжката и сервиза се извършват единствено от квалифицирани специалисти. Направете справка с инструкциите в раздел „Техническо обслужване“.
- Никога не използвайте продукт с модификации на оригиналните технически характеристики.

Инструкции за безопасност за работа



ПРЕДУПРЕЖДЕНИЕ: Прочетете следващите предупредителни указания, преди да използвате продукта.

- Никога не използвайте продукта при екстремни атмосферни условия, например много студен, много горещ и/или влажен климат.
- Неизправните остриета могат да повишат риска от злополуки.
- Уверете се, че хора или животни не се приближават в радиус от 15 m/50 ft, докато работите.
- Съобразете се с средата и се уверете, че няма риск за хора или животни при съприкосновение с режещото оборудване.
- Проверете работния участък. Отстранете всички обекти, които могат да извърчат във въздуха.
- Винаги се грижете да заставате в безопасно и стабилно работно положение.
- Никога не оставяйте продукта без надзор, докато двигателят работи.
- Уверете се, че ръцете и краката Ви са далеч от режещия модул, когато двигателят работи.
- Ако нещо заседне в ножовете, докато работите, изключете мотора и изчакайте, докато спре напълно, преди да почистите ножовете. Разкачете лулата на запалителната свещ от запалителната свещ.

- Когато двигателят е изключен, пазете ръцете и краката си от режещия модул, докато той не спре напълно.
- Внимавайте за парчета от клоните, които могат да изхвърчат по време на рязането.
- Бъдете винаги нащрек за предупредителни сигнали или подвиквания, когато използвате антифони. Винаги сваляйте антифона незабавно след спиране на двигателя.
- Не работете никога от стълба, столче или друго положение на високо, което не е напълно обезопасено.
- Винаги дръжте продукта с две ръце. Винаги дръжте продукта пред тялото си.
- Ако някакъв чужд обект бъде ударен или ако се получат вибрации, спрете веднага продукта. Разкачете лулата на запалителната свещ от запалителната свещ. Проверете дали продуктът не е повреден. Поправете всяка повреда.
- Уверете се дали капачката на запалителната свещ и запалващият кабел са изправни, за да избегнете опасността от електрически удар.
- Проверете дали всички гайки и винтове са затегнати.
- Уверете се, че скоростната кутия е смазана правилно. Вижте *За смазване на корпуса на скоростната кутия на страница 30*.
- Скоростната кутия се нагорещява, когато продуктът е в употреба. За да избегнете изгаряния, не докосвайте скоростната кутия.
- Всички капаци и предпазители трябва да са поставени преди стартиране.
- Ако резците заядат, те могат да се разхлабят, като поставите комбинирания гаечен ключ в скоростната кутия. Поставете комбинирания гаечен ключ в скоростната кутия, след което го завъртете напред и назад. Вижте *За проверка на ножовете на страница 30*.
- Защитата при транспортиране трябва винаги да е поставена на режещия модул, когато продуктът не се използва.

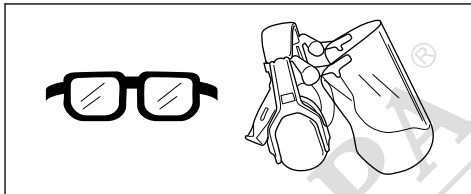
Лични предпазни средства



ПРЕДУПРЕЖДЕНИЕ: Прочетете следващите предупредителни указания, преди да използвате машината.

- При работа с продукта винаги използвайте одобрени лични предпазни средства. Личните предпазни средства не изключват изцяло риска от нараняване, но намаляват степента на нараняването при злополука. Нека вашият дилър Ви помогне да изберете подходящото оборудване.
- Използвайте одобрени антифони, осигуряващи подходящо намаляване на шума. Дълготрайното излагане на шум може да доведе до постоянно влошаване на слуха.

- Използвайте одобрени защитни средства за очите. Ако използвате маска, използвайте също и одобрени защитни очила. С одобрени защитни очила се има предвид такива, които отговарят на стандарт ANSI Z87.1 за САЩ или EN 166 за страните от ЕС.



- Когато е необходимо, носете ръкавици, например, когато закрепвате, проверявате или почиствате режещото оборудване.



- Носете здрави ботуши или обувки, които не се хлъзгат.



- Използвайте дрехи, направени от здрава тъкан. Винаги използвайте здрави, дълги панталони и дълги ръкави. Не носете използвайте дрехи, които могат да се захванат за храсти и клони. Не носете бижута, къси панталони, сандали и не работете боси. Носете косата си безопасно над нивото на рамената.
- Дръжте в близост комплект за първа помощ.



Устройства за безопасност на продукта

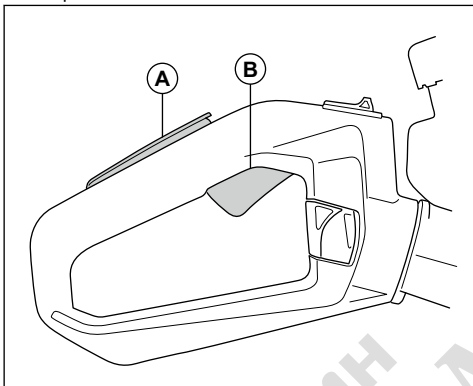


ПРЕДУПРЕЖДЕНИЕ: Прочетете следващите предупредителни инструкции, преди да използвате продукта.

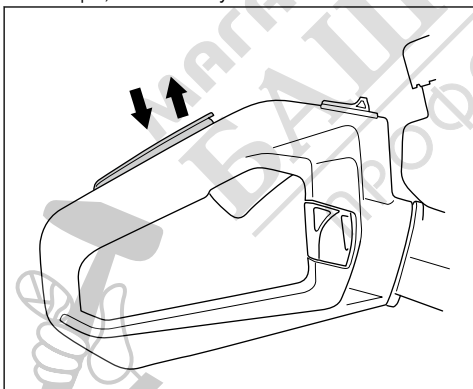
- Не използвайте продукт с устройства за безопасност, които са повредени или не работят правилно.
- Извършвайте редовно проверка на устройствата за безопасност. Ако устройствата за безопасност са повредени или не работят правилно, говорете с Вашия сервиз на Husqvarna.
- Не правете модификации по устройствата за безопасност.

За проверка на блокировката на регулатора на газта

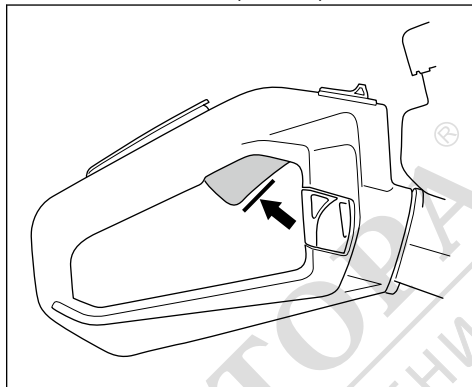
1. Уверете се, че блокировката на регулатора за газта (A) и регулаторът за газта (B) се движат свободно и възвратната пружина работи изправно.



2. Натиснете надолу блокировката на газта и се уверете, че се връща в първоначалната си позиция, когато я отпуснете.



3. Освободете блокировката на регулатора за газта и се уверете, че регулаторът за газта е фиксиран на положението за обороти на празния ход.



4. Стартирайте двигателя и подайте пълна газ.
5. Освободете регулатора за газта и се уверете, че резците спират изцяло.



ПРЕДУПРЕЖДЕНИЕ: Ако резците се движат, когато регулаторът за газта е на положение за обороти на празния ход, регулирайте оборотите на празния ход. Вижте *Регулиране на оборотите на празния ход на страница 28*.

За проверка на превключвателя за спиране

1. Стартирайте двигателя.
2. Преместете превключвателя за спиране до положението за спиране и се уверете, че двигателят спира.



ПРЕДУПРЕЖДЕНИЕ:

Превключвателят за спиране автоматично се връща в положение за стартиране. За да предотвратите случайно стартиране, махнете пулата на запалителната свещ от свещта, когато монтирате или извършвате техническо обслужване на продукта.

За проверка на защитата за ръцете

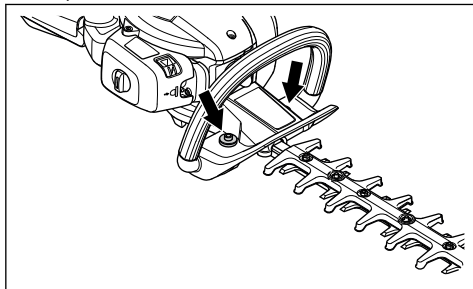
Защитата за ръце не позволява нараняване от ножовете.

1. Спрете двигателя.
2. Проверете дали защитата за ръце е правилно поставена.
3. Проверете защитата за ръцете за повреди.

За проверка на антивибрационната система

Антивибрационната система намалява вибрациите на дръжките. Антивибрационните части действат като разделител между корпуса на продукта и модула на дръжките.

1. Извършете визуална проверка за деформация и повреда.
2. Уверете се, че антивибрационните части не са повредени.



За извършване на проверка на ауспуха



ПРЕДУПРЕЖДЕНИЕ: Не използвайте продукта, ако ауспухът липсва или е повреден. Повреденият или липсващ ауспух увеличава нивото на шума и риска от пожар. Дръжте наблизо оборудване за гасене на пожар. Не използвайте продукта без или със скъсана искрогасителна мрежа, ако трябва да разполагате с искрогасителна мрежа в площта, в която работите.



ПРЕДУПРЕЖДЕНИЕ: Ауспусите се нагряват много по време и след работа и при обороти на празен ход.



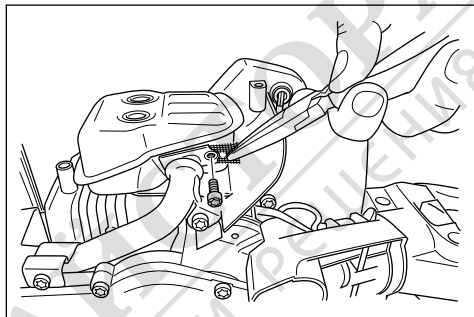
ВНИМАНИЕ: Ако искрогасителната мрежа се запушва често, това може да е признак, че ефективността на катализатора е намалена. Обърнете се към Вашия сервизен дилър за проверка на ауспуха. Зупушена искрогасителна мрежа ще причини прегряване, което ще доведе до повреда на цилиндъра и буталото.



ПРЕДУПРЕЖДЕНИЕ: Вътрешните повърхности на ауспуха съдържат химикали, които могат да причинят рак. Внимавайте да не докосвате тези елементи, ако ауспухът е повреден.

Ауспухът е предназначен за намаляване на нивата на шума до минимум и за отвеждане на отработените газове настрана от оператора. Ауспух с катализатор намалява вредните отработените газове.

1. Спрете двигателя.
2. За извършване на визуална проверка за повреда и деформация.
3. Уверете се, че ауспухът е правилно закрепен към продукта.
4. Почистете искрогасителната мрежа с телена четка.



За проверка на резците и предпазния щит на резеца

Външните краища на резците функционират като предпазен щит на резеца. Предпазният щит на резеца предотвратява наранявания от порязване.

1. Спрете двигателя и се уверете, че резците спират.
2. Отстранете лулата на запалителната свещ от запалителната свещ.
3. Сложете защитни ръкавици.
4. Уверете се, че резецът и предпазният щит на резеца не са повредени или огнати. Винаги сменяйте повреден или огнат резец или повреден предпазен щит на резеца.
5. Уверете се, че винтовете на резците и предпазният щит на резеца са затегнати.

Безопасност при работа с гориво



ПРЕДУПРЕЖДЕНИЕ: Прочетете следващите предупредителни указания, преди да използвате машината.

- Не включвайте продукта, ако върху него има гориво или моторно масло. Отстранете нежеланото гориво/масло и оставете продукта да изсъхне.
- Ако разлеете гориво по дрехите си, сменете ги незабавно.
- Внимавайте да не попадне гориво върху тялото Ви, това може да доведе до телесни

увреждания. Ако гориво попадне върху тялото Ви, използвайте сапун и вода, за да го отстраните.

- Не стартирайте продукта, ако от двигателя има теч. Проверявайте редовно двигателя за течове.
- Внимавайте с горивото. Горивото е запалимо, изпаренията са взривоопасни и могат да причинят телесни увреждания или смърт.
- Не вдихвайте горивните изпарения, това може да доведе до телесни увреждания. Уверете се, че има достатъчен въздушен поток.
- Не пушете близо до горивото или двигателя.
- Не поставяйте топли предмети близо до горивото или двигателя.
- Не добавяйте гориво, когато двигателят работи.
- Уверете се, че двигателят е изстинал преди зареждане с гориво.
- Преди зареждане с гориво отворете бавно капачката на резервоара за гориво и освободете внимателно налягането.
- Не добавяйте гориво към двигателя на закрито. Недостатъчният въздушен поток може да доведе до нараняване или смърт поради задушаване или въглероден окис.
- Затегнете капачката на резервоара за гориво докрай. Ако капачката на резервоара за гориво не е затегната, има риск от злополука.
- Преди да включите двигателя, преместете продукта най-малко на 3 m/10 ft от мястото, където сте заредили резервоара.
- Не зареждайте резервоара за гориво догоре. Топлината причинява увеличаване на обема на горивото. Оставете място в горната част на резервоара за гориво.

- Спрете двигателя и се уверете, че режещото оборудване спира. Преди да извършите техническо обслужване, оставете продуктът да се охлади.
- Разкачете лулата на запалителната свещ, преди да извършите техническо обслужване.
- Отработените газове от двигателя съдържат въглероден окис, много опасен, отровен газ без миризма, който може да причини смърт. Не работете с продукта на закрито или в затворени пространства.
- Отработените газове от двигателя са горещи и могат да съдържат искри. Не стартирайте продукта на закрито или близо до запалими материали.
- Аксесоари и промени на продукта, които не са одобрени от производителя, могат да доведат до сериозно нараняване или смърт. Не правете промени по продукта. Винаги използвайте оригинални принадлежности.
- Ако техническото обслужване не се изпълнява правилно и редовно, съществува повишена опасност от нараняване и повреда на продукта.
- Изпълнявайте техническото обслужване, както е посочено в настоящата инструкция за експлоатация. Цялото обслужване трябва да се извършва от одобрен сервиз на Husqvarna.
- Позволете одобрен Husqvarna сервиз редовно да обслужва продукта.
- Заменете повредени, износени или счупени части.

Инструкции за безопасност при техническо обслужване



ПРЕДУПРЕЖДЕНИЕ: Прочетете следващите предупредителни указания, преди да използвате машината.

Операция

Въведение



ПРЕДУПРЕЖДЕНИЕ: Прочетете и разберете раздела с инструкции за безопасност преди използване на продукта.



ВНИМАНИЕ: Неподходящият тип гориво може да доведе до повреда на двигателя. Използвайте смес от бензин и масло за двутактови двигатели.

Гориво

Този продукт разполага с двутактов двигател.

Предварително смесено гориво

- За постигане на оптимални работни характеристики и за удължаване на срока на експлоатация на двигателя използвайте предварително смесено алкилатно гориво на Husqvarna. Това гориво съдържа по-малко вредни химикали в сравнение с обикновеното

гориво и това намалява вредните отработени газове. С това гориво количеството остатъци след изгарянето е по-ниско, което запазва компонентите на двигателя по-чисти.

сте сигурни, че ще получите правилната смес.

За изготвяне на горивна смес

Бензин

- Използвайте качествен безоловен бензин с максимално съдържание на етанол 10%.



ВНИМАНИЕ: Не използвайте бензин с октаново число по-малко от 90 RON/87 AKI. Използването на по-ниско октаново число може да доведе до детонационно горене в двигателя, което предизвиква повреда в него.

Масло за двутактов двигател

- За постигане на най-добри резултати и работни характеристики използвайте масло за двутактови двигатели на Husqvarna.
- Ако не разполагате с масло за двутактови двигатели на Husqvarna, използвайте друго висококачествено масло за двутактови двигатели, разработено за двигатели с въздушно охлаждане. Говорете с дистрибутора по сервизното обслужване за избор на точното масло.



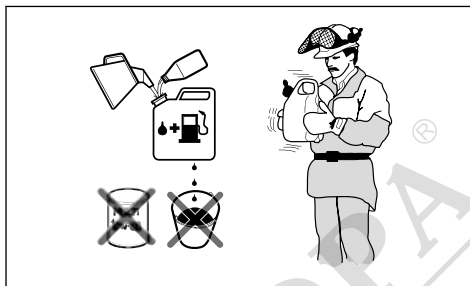
ВНИМАНИЕ: Не използвайте масло за извънбордови двутактови двигатели с водно охлаждане, понякога наричано извънбордово масло. Не използвайте масло за четиритактови двигатели.

Смесване на бензин и масло за двутактов двигател

Бензин, литри	Масло за двутактов двигател, литри
	2% (50:1)
5	0,10
10	0,20
15	0,30
20	0,40



ВНИМАНИЕ: Малки грешки могат да повлияят драстично на съотношението в сместа, когато смесвате малки количества гориво. Измервайте внимателно количеството масло, за да



1. Налейте половината гориво в чист съд за гориво.
2. Добавете цялото количество масло.
3. Разклатете горивната смес.
4. Долейте останалото количество бензин в съда.
5. Разклатете внимателно горивната смес.



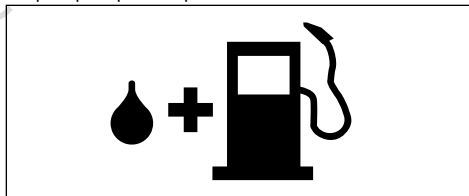
ВНИМАНИЕ: Не смесвайте количество гориво, което ще престои повече от 1 месец.

Пълнене на резервоара за гориво



ПРЕДУПРЕЖДЕНИЕ: Спазвайте следната процедура за Ваша безопасност.

1. Спрете двигателя и го оставете да се охлади.
2. Почистете областта около капачката на резервоара за гориво.



3. Разклатете контейнера и се уверете, че горивото е напълно смесено.
4. Отстранете бавно капачката на резервоара за гориво, за да освободите налягането.
5. Напълнете резервоара за гориво.



ВНИМАНИЕ: Уверете се, че в резервоара за гориво няма твърде много гориво. Когато се нагрее, горивото се разширява.

6. Затегнете капачката на резервоара за гориво внимателно.

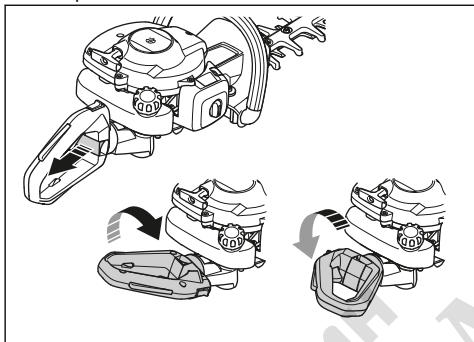
- Почистете разлятото гориво върху продукта и около него.
- Преди стартиране на двигателя преместете продукта на 3 m/10 ft или повече от мястото, където се извършва зареждането с гориво и където се намира източникът на горивото.

Забележка: За местоположението на резервоара за гориво на Вашия продукт направете справка с *Въведение на страница 18*.

За регулиране на ръкохватката

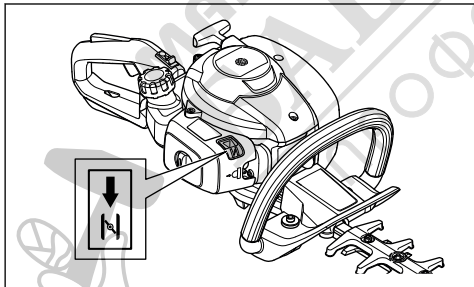
Задната ръкохватка може да се регулира в 3 позиции.

- Освободете заключването на дръжката и я завъртете.



За да стартирате продукта при студен двигател

- Дръпнете смукача на положение "задействан смукач".



- Натиснете купола на горивната помпа приблизително 6 пъти или докато горивото започне да запълва купола. Не е необходимо да се пълни докрай куполът на горивната помпа.
- Дръжте корпуса на продукта на земята с лявата си ръка. Не стъпвайте върху продукта.

- Дръпнете бавно дръжката на въжето за стартиране с дясната си ръка, докато не усетите съпротивление, след което дръпнете дръжката на въжето за стартиране бързо и със сила.



ПРЕДУПРЕЖДЕНИЕ: Не навивайте въжето за стартиране около ръката си.



ВНИМАНИЕ: Не дърпайте докрай въжето на стартера и не пускайте дръжката на въжето на стартера.

- Продължете да дърпате дръжката на въжето на стартера, докато двигателят запали, след което натиснете смукача до първоначалното му положение.



ПРЕДУПРЕЖДЕНИЕ: При стартиране на двигателя резците се движат.

- Продължете да дърпате ръкохватката на въжето за стартиране, докато двигателят запали.
- Натиснете и освободете регулатора за газта, за да установите двигателя до обороти на празния ход.
- Натиснете постепенно регулатора на газта, за да увеличите оборотите на двигателя.
- Уверете се, че двигателят работи плавно.

За да стартирате продукта при топъл двигател

- Дръжте корпуса на продукта на земята с лявата си ръка. Не стъпвайте върху продукта.
- Дръпнете бавно дръжката на въжето за стартиране с дясната си ръка, докато не усетите съпротивление, след което дръпнете дръжката на въжето за стартиране бързо и със сила. Продължете, докато двигателят стартира.

Забележка: За повече информация относно как да стартирате продукта направете справка с *За да стартирате продукта при студен двигател на страница 26*.

Спиране на продукта

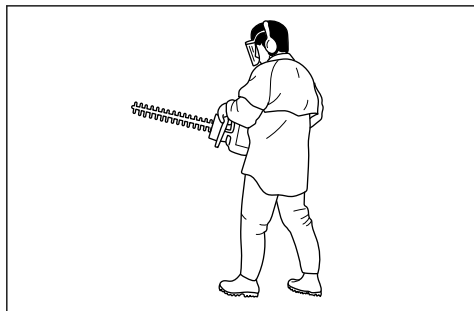
- За да изключите мотора, преместете превключвателя за спиране в положение за спиране.



ВНИМАНИЕ: Превключвателят за спиране автоматично се връща в положение за работа.

За да работите с продукта

1. Започнете близо до земята и местете продукта нагоре по плета, когато режете страните. Уверете се, че корпусът на продукта не докосва плета.



ПРЕДУПРЕЖДЕНИЕ:

Уверете се, че предната част на режещото оборудване не докосва земята.

2. Регулирайте скоростта за подравняване с работното натоварване.
3. Дръжте продукта близо до тялото си за стабилна работна позиция.
4. Внимавайте и използвайте продукта бавно.

Поддръжка

Въведение

за безопасност, преди да започнете техническо обслужване на продукта.



ПРЕДУПРЕЖДЕНИЕ: Прочетете и разберете главата с инструкции

Разписание за техническо обслужване

Техническо обслужване	Преди работа	След 40 часа	След 100 часа
Почистете външната повърхност.		След всяка работа.	
Почистете ауспуха, тръбата за отработени газове и двигателя от листа, мръсотия и излишно смазочно средство.		След всяка работа.	
Уверете се, че режещият апарат не се движи при обороти на празен ход.	X		
Извършете проверка на превключвателя за спиране. Направете справка с <i>За проверка на превключвателя за спиране на страница 22.</i>	X		
Проверете режещия апарат за повреди и пукнатини. Сменете при повреда.	X		
Проверете предпазителя за ръцете за повреди и пукнатини. Сменете при повреда.	X		
Извършете проверка на блокировката на регулатора за газта и на регулатора за газта. Направете справка с <i>За проверка на блокировката на регулатора на газта на страница 22.</i>	X		
Проверете двигателя, резервоара за гориво и маркуча за гориво за течове.	X		
Затегнете гайките и винтовете.	X		
Проверете стартера и стартерното въже за повреди.		X	
Извършете проверка дали винтовете, които придържат ножовете един към друг, са затегнати правилно.		X	

Техническо обслужване	Преди работа	След 40 часа	След 100 часа
Почистете въздушния филтър. Почиствайте по-често, ако използвате в площи, в които има прах. Сменете при повреда.		X	
Проверете антивибрационните елементи за повреди и пукнатини. Сменете при повреда.		X	
Почистете външната повърхност на запалителната свещ и участъка около нея. Отстранете запалителната свещ и измерете разстоянието между електродите. Регулирайте разстоянието между електродите или сменете запалителната свещ. Направете справка с <i>За проверка на запалителната свещ на страница 29</i> .		X	
Почистете системата за охлаждане.		X	
Почистете външната повърхност на карбуратора и мястото около него.		X	
Проверете горивния филтър за замърсяване и маркуча за гориво за пукнатини и други повреди. Сменете при повреда.			X
Почистете искрогасителната мрежа на ауспуха и я сменете, ако е повредена.			X
Почистете вътрешната повърхност на резервоара за гориво.			X
Сменете запалителната свещ.			X
Проверете съединителя, пружината на съединителя и барабана на съединителя за износване. Ако има повреда, трябва да се извърши смяна от одобрен сервизен дилър.			X
Уверете се, че корпусът на скоростната кутия е напълнен с грес.			X
Извършете проверка на всички кабели и връзки.			X

Регулиране на оборотите на празния ход

1. Почистете въздушния филтър и поставете капака на въздушния филтър.
2. Стартирайте продукта. Вижте *За да стартирате продукта при студен двигател на страница 26*.
3. Завъртете регулиращия винт за празен ход T по посока на часовниковата стрелка, докато режещият модул започне да се движи.

4. Завъртете регулиращия винт за празен ход обратно на часовниковата стрелка, докато режещият модул спре.

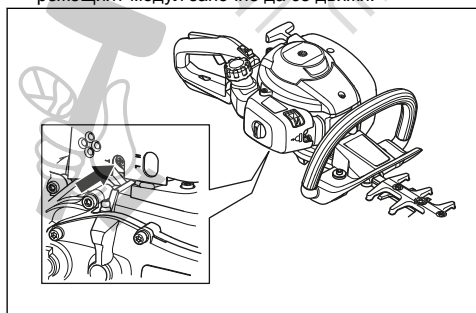


ПРЕДУПРЕЖДЕНИЕ: Ако режещият модул не спира, когато регулирате оборотите на празния ход, обърнете се към най-близкия сервизен търговец. Не използвайте продукта, докато не бъде правилно регулиран или ремонтиран.

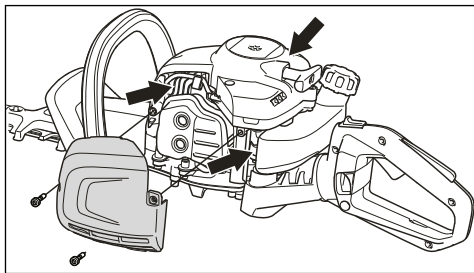
Забележка: Оборотите на празния ход са правилни, когато двигателят работи плавно във всяко положение. За препоръчителните обороти на празния ход направете справка с *Технически данни на страница 32*.

За почистване на системата за охлаждане

Системата за охлаждане поддържа ниска температурата на двигателя. Системата за охлаждане включва охладителните ребра на



цилиндъра, капака на цилиндъра и смукателния въздухопровод през картера.



ВНИМАНИЕ: Смукателният въздухопровод между резервоара за гориво и картера лесно може да се блокира от листа. Почистете изцяло смукателния въздухопровод.

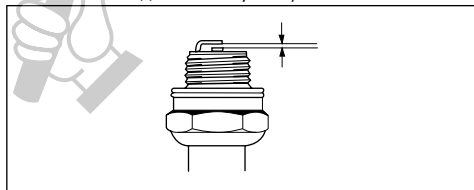
1. Почиствайте с четка системата за охлаждане ежеседмично или по-често, ако е необходимо.
2. Уверете се, че системата за охлаждане не е замърсена или запушена.

За проверка на запалителната свещ



ВНИМАНИЕ: Използвайте винаги запалителните свещи от препоръчания вид. Използването на запалителна свещ от неправилен тип може да повреди продукта.

- Проверете запалителната свещ, ако двигателят е с понижена мощност, стартира трудно или работи неправомерно при обороти на празен ход.
- За да намалите опасността от попадане на нежелани материали върху електродите на запалителната свещ, следвайте тези инструкции:
 - a) Проверете дали оборотите на празния ход са правилно регулирани.
 - b) Уверете се, че горивната смес е правилна.
 - c) Уверете се, че въздушният филтър е чист.
- Ако запалителната свещ е замърсена, почистете я и проверете дали разстоянието между електродите е правилно, направете справка с *Технически данни на страница 32*.

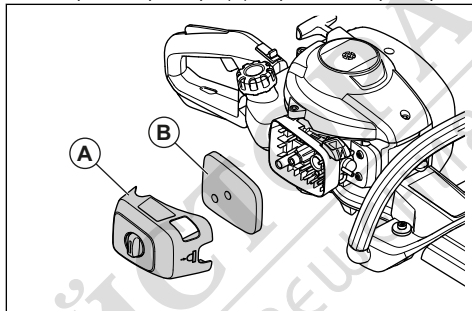


- Сменете запалителната свещ, ако е необходимо.

Почистване на въздушния филтър

Почиствайте редовно въздушния филтър от замърсявания и прах. Това предотвратява неизправности на карбуратора, проблеми при стартиране, загуба на мощност на двигателя, износване на части на двигателя и по-голям от обичайния разход на гориво.

1. Отстранете капака на въздушния филтър (А).
2. Отстранете филтъра (В) от рамата на филтъра.



3. Почистете филтъра с топла сапунена вода.

Забележка: Въздушен филтър, който е използван дълго време, не може да се почисти напълно. Сменяйте редовно въздушния филтър и винаги сменяйте повреден въздушен филтър.

4. Уверете се, че филтърът е сух.
5. Нанесете масло върху въздушния филтър. Направете справка с *За да нанесете масло върху порестия въздушен филтър на страница 29*
6. Почистете вътрешната повърхност на капака на въздушния филтър. Използвайте състен въздух или четка.

За да нанесете масло върху порестия въздушен филтър



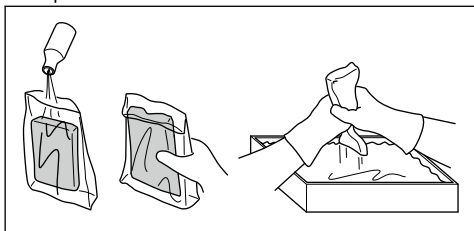
ВНИМАНИЕ: Винаги използвайте специално масло за въздушен филтър на Husqvarna. Не използвайте други типове масла.



ПРЕДУПРЕЖДЕНИЕ: Сложете защитни ръкавици. Маслото за въздушния филтър може да причини раздразнение на кожата.

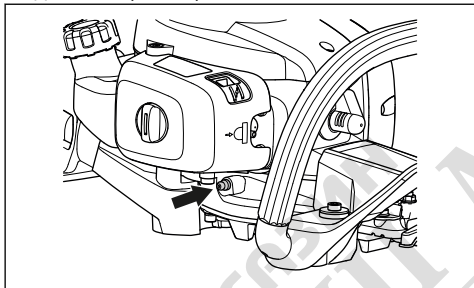
1. Поставете порестия въздушен филтър в найлонова торбичка.
2. Поставете маслото в найлоновата торбичка.

3. Разтрийте найлоновата торбичка, за да разнесете маслото равномерно върху порестия въздушен филтър.
4. Отстранете излишното масло от порестия въздушен филтър, докато е в найлоновата торбичка.



За смазване на корпуса на скоростната кутия

- Използвайте специална грес Husqvarna. Говорете с Вашия дистрибутор по обслужването за повече информация относно препоръчителна грес.
- Добавете греса през смазочния нипел.



ВНИМАНИЕ: Не пълнете до горе корпуса на скоростната кутия.

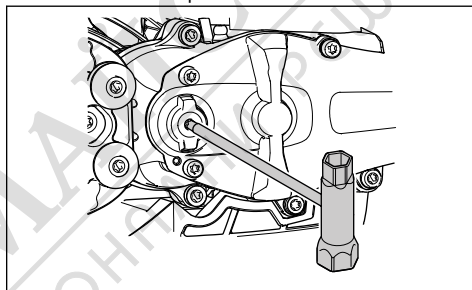
За почистване и смазване на ножовете

1. Почистете резците от нежелани материали преди и след използване на Вашия продукт.
2. Смажете резците преди дълги периоди на съхранение.

Забележка: Обърнете се към Вашия сервизен търговец за повече информация относно препоръчителните почистващи препарати и смазки.

За проверка на ножовете

1. Отстранете капачката от корпуса на скоростната кутия.
2. Уверете се, че остриетата се движат свободно. Поставете комбинирания гаечен ключ в корпуса на скоростната кутия и завъртете по часовниковата стрелка и обратно на часовниковата стрелка.



3. Проверете ръбовете на остриетата за повреди и деформация.
4. Използвайте пила за отстраняване на неравности върху остриетата.

Отстраняване на проблеми

Отстраняване на проблеми

Двигателят не се стартира		
Проблем	Възможна причина	Препоръчителна стъпка
Зъбци на стартера	Зъбците на стартера не могат да се движат свободно.	Регулирайте или сменете зъбците на стартера.
		Почистете около зъбците на стартера.
		Обърнете се към одобрен сервизен търговец.
Резервоар за гориво	Неправилен тип гориво.	Източете го и използвайте правилно гориво.

Двигателят не се стартира		
Проблем	Възможна причина	Препоръчителна стъпка
Карбуратор	Неправилни обороти на празния ход.	Регулирайте оборотите на празния ход.
Без искра	Запалителната свещ е замърсена или влажна.	Уверете се, че запалителната свещ е суха и чиста.
	Неправилно разстояние между електродите.	Почистете запалителната свещ. Уверете се, че разстоянието между електродите на запалителната свещ е правилно. Уверете се, че запалителната свещ е монтирана със супресор.
		Направете справка с <i>Технически данни на страница 32</i> за точното разстояние между електродите.
Запалителна свещ	Запалителната свещ е разхлабена.	Затегнете запалителната свещ.

Двигателят стартира, но спира отново		
Проблем	Възможна причина	Препоръчителна стъпка
Резервоар за гориво	Неправилен тип гориво.	Източете го и използвайте правилно гориво.
Карбуратор	Неправилни обороти на празния ход.	Регулирайте оборотите на празния ход. Вижте <i>Регулиране на оборотите на празния ход на страница 28</i> . Обърнете се към Вашия сервизен търговец, ако е необходимо.
Въздушен филтър	Запушен въздушен филтър.	Почистете въздушния филтър.

Нож		
Проблем	Възможни причини	Препоръчителна стъпка
Резецът се движи бавно или не се движи.	Резецът е блокиран или повреден.	Почистете резците от нежелани материали. Вижте <i>За почистване и смазване на ножовете на страница 30</i> . Отстранете неравностите по резеца, направете справка с <i>За проверка на ножовете на страница 30</i> . Подменете ножа, ако е повреден.
Резецът не реже с лекота.	Резецът не е остър или е повреден.	Заточете резеца, направете справка с <i>За проверка на ножовете на страница 30</i> . Подменете ножа, ако е повреден.
Резецът се нагорещява.	Има триене между резците.	Отстранете неравностите по резеца и го смажете. Вижте <i>За почистване и смазване на ножовете на страница 30</i> .

Транспортиране, съхранение и изхвърляне

Транспорт и съхранение

- Винаги оставяйте продукта да се охлади преди съхранение.
- При съхранението и транспортирането на продукта и горивото се уверете, че няма течове или изпарения. Искри или открит огън, например от електрически уреди или котли може да възникне пожар.
- Винаги използвайте одобрени контейнери за съхранение и транспортиране на гориво.
- Изпразнете горивото преди транспортиране или преди дългосрочно съхранение. Изхвърлете горивото на подходящо за целта място.


- Закрепете защитата при транспортиране по време на транспортиране и съхранение.
- Отстранете лулата на запалителната свещ от запалителната свещ.
- Закрепете продукта преди транспортиране.
- Уверете се, че не може да се движи.
- Почистете и извършете обслужване на продукта преди съхранение за дълъг период.

Технически данни

Технически характеристики

	322HD60
Двигател	
Работен обем на цилиндъра, cm ³	21,7
Обороти на празен ход, об/мин	2900
Препоръчителна макс. скорост, об/мин	9000
Максимална мощност на двигателя, в съответствие с ISO 8893, kW/hp при об/мин	0,6/0,8 при 7800
Ауспух с катализатор	Да
Запалителна система	
Запалителна свещ	HQT-4 672201
Разстояние между електродите, mm	0,5
Гориво	
Капацитет на резервоара за гориво, l/cm ³	0,3/300
Тегло	
Без гориво, kg	5,2
Шумови емисии ⁴	
Ниво на звуковата мощност, измерено, измерена dB (A)	101

⁴ Емисии на шума в околната среда, измерени като звукова мощност (L_{WA}) в съответствие с директива на ЕО 2000/14/ЕО. Отчетеното ниво на звуковата мощност за продукта е измерено с оригиналната режеща приставка, която създава най-високото ниво. Разликата между гарантираната и измерената звукова мощност е в това, че гарантираната звукова мощност включва също и дисперсията в резултата от измерването, както и вариациите между различните продукти от един и същи модел съгласно Директива 2000/14/ЕО.

	322HD60
Ниво на звуковата мощност, гарантирано L_{WA} dB (A)	102
Нива на шума ⁵	
Еквивалентно ниво на звуковото налягане при ухото на оператора, измерено съгласно EN ISO 22868, dB(A)	92
Нива на вибрациите ⁶ 	
Еквивалентни нива на вибрации ($a_{hv,eq}$) в ръкохватките, измерени съгласно EN ISO 22867, m/s^2 :	
Предна/задна, mm/s^2	4,4/4,3
Ножове	
Тип	Двустранен
Дължина на рязане, mm	600
Скорост на рязане, среза/мин	4400



⁵ Отчетените данни за нивото на звуковото налягане имат типична статистическа дисперсия (стандартно отклонение) от 1 dB (A).

⁶ Отчетените данни за нивото на вибрациите имат типична статистическа дисперсия (стандартно отклонение) от 1 m/s^2 .

Декларация за съответствие

Декларация за съответствие на ЕС

Ние, **Husqvarna AB**, SE-561 82 Huskvarna, Швеция,
тел.: +46-36-146500, декларираме на своя собствена
отговорност, че продуктът:

Описание	Ножици за кастрене на жив плет
Марка	Husqvarna
Тип/модел	322HD60
Идентификация	Серийни номера от 2022 г. и след това

отговаря напълно на следните директиви и
регламенти на ЕС:

Регламент	Описание
2006/42/EO	"относно машините"
2014/30/EC	"относно електромагнитната съвместимост"
2000/14/EO	"относно шумовите емисии в околната среда"
2011/65/EC	"по отношение на ограничението за използване на определени опасни вещества в електрическо и електронно оборудване"

и че следните стандарти и/или технически
характеристики са приложени;

Приложени са следните стандарти:

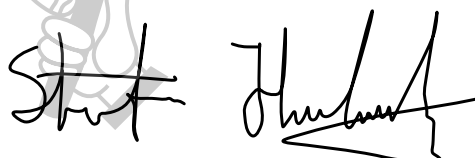
**EN ISO 12100:2010, EN ISO 10517:2019, EN IEC
63000:2018, EN ISO 14982:2009**

SMP Svensk Maskinprovning, Box 4053, SE-904 03
Umeå, Sweden извърши доброволно изпитване на
типа съгласно приложение IX на 2006/42/EO.

SMP Svensk Maskinprovning, има и потвърдено
съответствие с приложение V на директива на
съвета 2000/14/EO.

За информация относно шумовите емисии
направете справка с *Технически данни на страница
32.*

Huskvarna, 2023-07-10



Стефан Холмберг, директор по развойна дейност,
управление на технологиите, Husqvarna AB

Отговорен за техническата документация