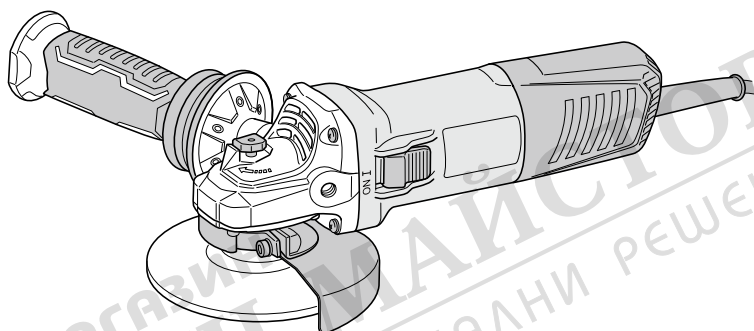


G 12SWA · G 13SWA



- en Handling instructions
- de Bedienungsanleitung
- fr Mode d'emploi
- it Istruzioni per l'uso
- nl Gebruiksaanwijzing
- es Instrucciones de manejo
- pt Instruções de uso
- sv Bruksanvisning
- da Brugsanvisning
- no Bruksanvisning
- fi Käyttöohjeet



- el Οδηγίες χειρισμού
- pl Instrukcja obsługi
- hu Kezelési utasítás
- cs Návod k obsluze
- tr Kullanım talimatları
- ro Instrucțiuni de utilizare
- sl Navodila za rokovanje
- sk Pokyny na manipuláciu
- bg Инструкция за експлоатация
- sr Uputstvo za rukovanje
- hr Upute za rukovanje

en

de

fr

it

nl

es

pt

sv

da

no

fi

el

pl

hu

cs

tr

ro

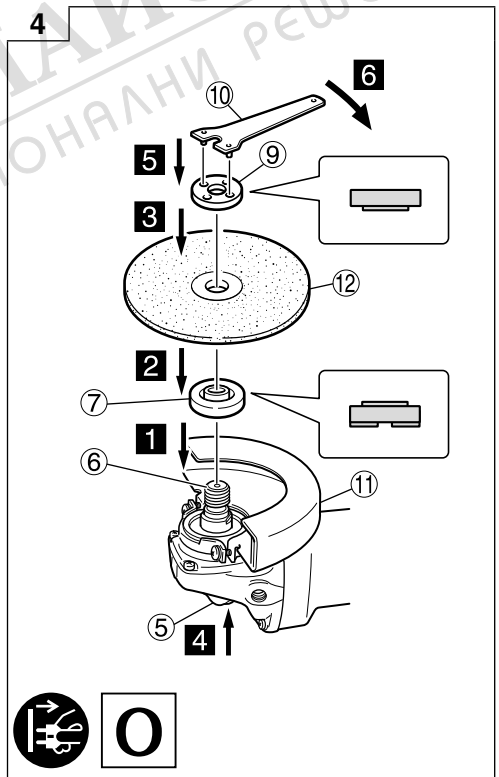
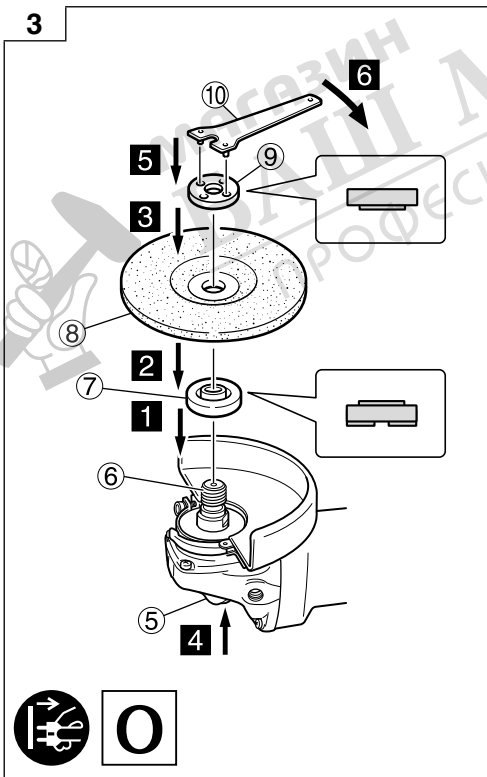
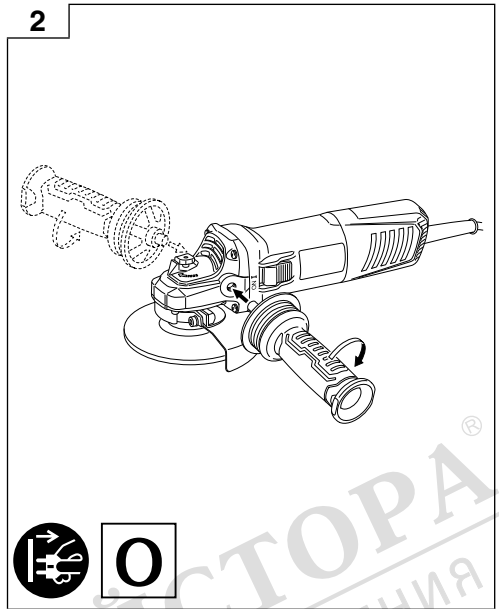
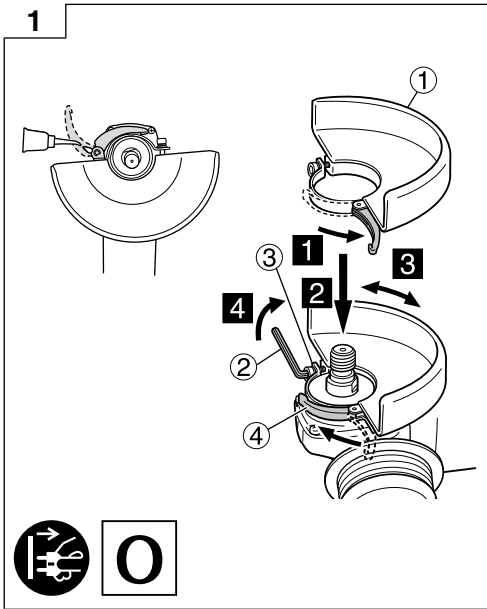
sl

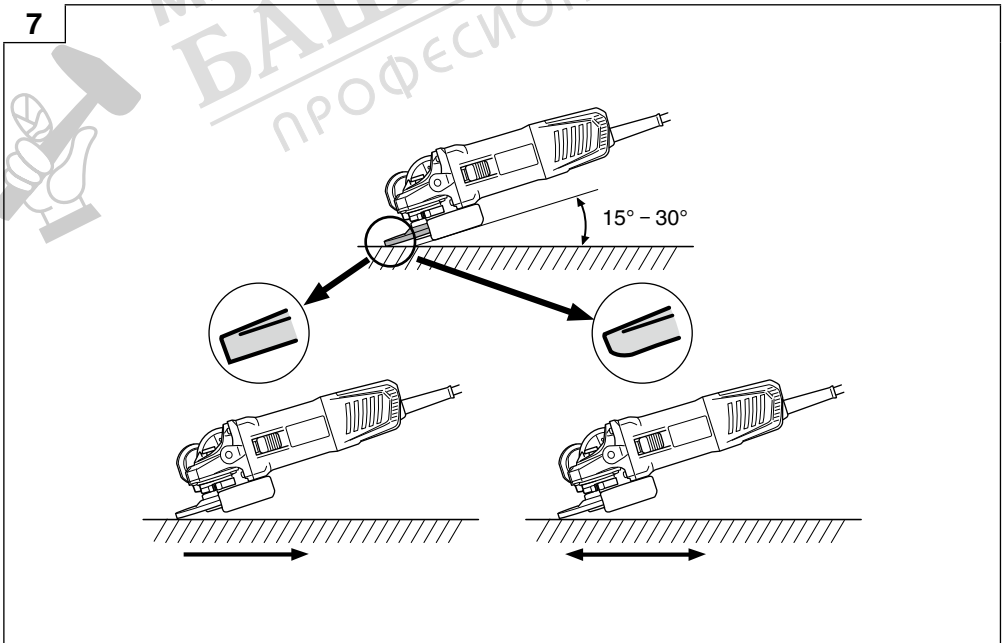
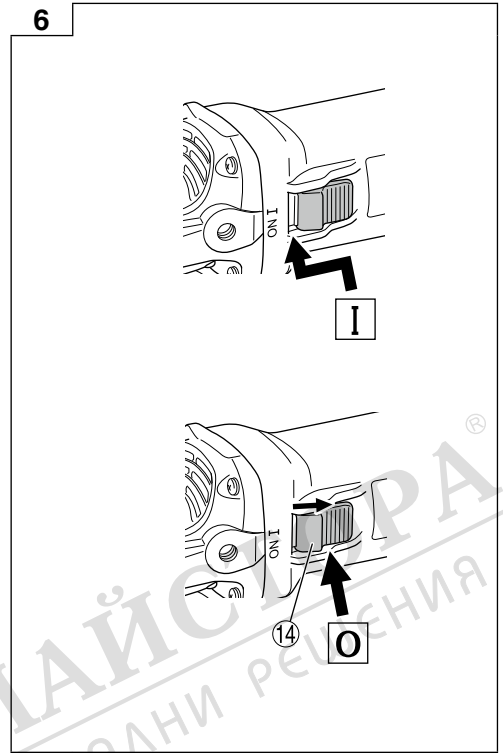
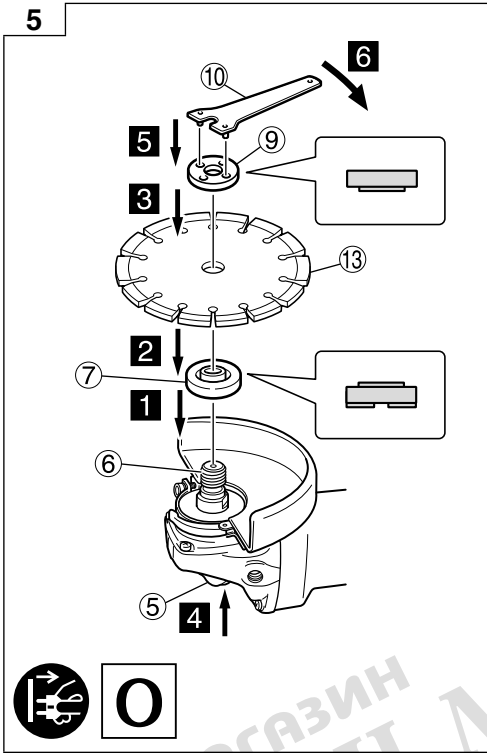
sk

bg

sr

hr





ОБЩИ МЕРНИ ЗА БЕЗОПАСНОСТ ПРИ ИЗПОЛЗВАНЕ НА ЕЛЕКТРИЧЕСКИ ИНСТРУМЕНТИ

⚠ ПРЕДУПРЕЖДЕНИЕ

Прочетете всички инструкции и предупреждения за безопасност.

Неспазването на инструкциите и предупрежденията може да доведе до електрически удар, пожар и/или сериозни наранявания.

Запазете и съхранявайте инструкциите за последващи справки и приложение.

Терминът „електрически инструменти“, използван в предупрежденията за безопасност, се отнася до електрозахранвани (с кабел) от мрежата, или захранвани на батерии (безжични) електрически инструменти.

1) Безопасност на работното място

- a) Поддържайте работното място подредено и добре осветено.

Разхвърляни или не добре осветени работни места са предпоставка за инциденти.

- b) Не използвайте електрически инструмент във взривоопасна среда, при наличие на запалими течности, газ или прах.

Електрическите инструменти произвеждат искри, които могат да доведат до възпламеняване.

- c) Не позволявайте достъп на странични лица и деца при работа с електрически инструменти. Невнимание по време на работа може да доведе до загуба на контрол върху процеса.

2) Електрическа безопасност

- a) Щепселите на електрическите инструменти трябва да отговарят на контактите.

Никога не правете каквито и да било промени по щепселите.

Не използвайте преходни щепсели със заземени електрически инструменти.

Щепсели, които не са модифицирани и съответстват на контактите намаляват риска от електрически удар.

- b) Избягвайте контакт с тялото при работа с електрически инструменти по заземени повърхности, като тръби, радиатори и хладилници.

Съществува повишен риск от електрически удар, ако тялото Ви стане част от заземителния контур.

- c) Не излагайте електрическите инструменти на влага или дъжд.

Попадането на влага в електрическите инструменти повишава риска от електрически удар.

- d) Не нарушавайте целостта на кабелите. Никога не изключвайте електрическите уреди, като издърпвате кабела.

Пазете кабелите от източници на топлина, от смазочни материали, остри ръбове и подвижни компоненти.

Наранени или преплетени кабели повишават риска от електрически удар.

- e) Когато използвате електрически уред на открито, използвайте удължител, подходящ за външна употреба.

Използвайте кабел, подходящ за външни условия, който намалява риска от електрически удар.

- f) Ако е наложително използването на електрически инструмент във влажни условия, използвайте уреди с диференциална защита (RCD) срещу утечка. Използването на диференциална защита снижава риска от електрически удар.

3) Лична безопасност

- a) Бъдете бдителни, внимавайте в действията си и използвайте разумно електрическите инструменти.

Не използвайте електрически инструмент, когато сте изморени, или под влиянието на лекарствени средства, алкохол или опиати.

Всяко невнимание при работа с електрически инструменти може да доведе до сериозни наранявания.

- b) Използвайте лични предпазни средства.

Винаги носете защитни очила или маска. Защитните средства, като респираторна маска, специални обувки с устойчива на плъзгане подметка, каска, или антифони, според условията на работа, които ще намалят опасността от нараняване.

- c) Претоварване на случайно включване.

Уверете се, че бутонът за старт на уреда е в изключено положение, преди да свържете електрическия инструмент към източник на захранване и/или батерия, както и преди да го вземете или пренасяте.

Пренасянето на инструменти с пръст на старт бутона, или на превключателя на захранването, носи опасност от инциденти.

- d) Отстранете всички гаечни и други ключове,

преди да включите уреда към захранването. Гаечен ключ или инструмент, забравен в ротационни компоненти на електрическия инструмент, може да доведе до нараняване.

- e) Не се пресягайте. През цялото време трябва да имате стабилна опора и да поддържате баланс на тялото.

Това осигурява по-добър контрол върху електрическите инструменти при неочаквани ситуации.

- f) Носете подходящо облекло. Не носете преналяно широки дрехи или бижута. Пазете косата, дрехите и ръкавиците си от подвижни компоненти.

Широкият дрехи, бижута и дълга коса могат да бъдат захванати от подвижните компоненти.

- g) Ако са осигурени устройства за присъединяване към прахоуловителни инсталации, уверете се, че са правилно присъединени.

Използването на прахоуловители и циклони може да намали свързаните със замърсяването рискове.

4) Експлоатация и поддръжка на електрически инструменти

- a) Не насилвайте електрическите инструменти. Използвайте подходящ електрически инструмент за съответните цели.

Подходящият електрически инструмент осигурява безопасно и по-добре свършена работа при предвидените номинални параметри.

- b) Не използвайте електрически инструмент, ако не може да бъде включен или изключен от съответния старт бутон или превключател.

Всички електрически инструмент, който не може да се контролира от превключателя, е опасен и подлежи на ремонт.

- c) Изключете щепсела на инструмента от източника на захранване и/или от батерията, преди да извършвате настройки, при смяна на приставки или при съхранение.
Тези предпазни мерки намаляват риска от случайно и нежелано включване на електрически инструмент.
- d) Съхранявайте неизползваните електрически инструменти далеч от достъп на деца и не позволявайте на лица, непознати с начина на работа с инструментите, и с тези инструкции, да работят с тях.
Електрическите инструменти представляват опасност в ръцете на неопитни лица.
- e) Поддържайте електрическите инструменти. Проверявайте центровката и закрепването на подвижните части, проверявайте за повредени части, които могат да се отразят на работата на електрическите инструменти. Ако установите повреди, отстранете ги преди да използвате електрическите инструменти.
Много злополуки се дължат на лоша поддръжка на електрическите инструменти.
- f) Поддържайте режещите инструменти наточени и чисти.
Правилно поддържаните режещи инструменти, с наточени режещи елементи, се управляват и контролират по-лесно.
- g) Използвайте електрически инструменти, приставки и аксесоари, и т.н., съгласно тези инструкции, като вземете предвид работните условия и вида работи, които ще се извършват.
Използване на електрическите инструменти за работи, различни от тези, за които са предвидени, може да доведе до повишен риск и опасни ситуации.
- 5) Обслужване
- a) Обслужването на електрическите инструменти трябва да се извършва само от квалифицирани сервизни работници, при използване на оригинални резервни части.
Това ще гарантира безопасността при работа с електрическите инструменти.

ВНИМАНИЕ

Не допускане в зоната на работа деца и възрастни хора.
Когато не използвате електрическите инструменти, съхранявайте ги далеч от достъп на деца и възрастни хора.

ПРЕДУПРЕЖДЕНИЯ ЗА БЕЗОПАСНОСТ, ОБЩИ ЗА ОПЕРАЦИИ, ВКЛЮЧВАЩИ ШЛИФОВАНЕ ИЛИ АБРАЗИВНО РЯЗАНЕ

- a) Този електрически инструмент е предназначен да функционира като шлайфмашина или инструмент за рязане. Прочетете всички предупреждения за безопасност, инструкции, илюстрации и спецификации, предоставени с този електрически инструмент.
Неспазването на всички инструкции може да доведе до електрически удар, пожар и/или сериозни наранявания.
- b) Операции като шлайфане, използване на телена четка или полиране не се препоръчва с този електрически инструмент.
Операции, за които електрическият инструмент не е проектиран може да създадат рискове и да причинят наранявания.
- c) Не използвайте аксесоари, които не са проектирани специално и препоръчвани от производителя на инструмента.
Само това, че аксесоарът може да поставен на вашия електрически инструмент, не означава, че можете да го използвате безопасно.
- d) Номиналните обороти на аксесоарът трябва да бъде поне равен на максималните обороти, посочени на електрическия инструмент.
Аксесоарите, работещи по-бързо от номинална си стойност може да се счупят и да излетят.
- e) Външният диаметър и дебелината на вашия аксесоар трябва да бъдат в рамките на номиналния нападцет на вашия електрически инструмент.
Аксесоари с неправилен размер не могат да бъдат защитени адекватно или контролирани.
- f) Резбата на аксесоарите трябва да отговаря на резбата на шлифовъчния шпиндел. При аксесоари, които се монтират с фланци, отворът за шпиндела трябва да отговаря на диаметъра на фланеца.
Аксесоари, които не съвпадат с монтажните приспособления на електрическия инструмент, няма да бъдат балансирани, ще вибрират прекалено много и може да доведат до загуба на контрол.
- g) Не използвайте повредени аксесоари. Преди всяка употреба, инспектирайте аксесоарите като абразивни дискове за напуквания, опорни планки за напуквания, износване или потриване, телените четки за хлабини или напукани телове. Ако електрическият инструмент или аксесоара бъдат изпуснати, инспектирайте за повреди или монтирайте неповреден аксесоар. След инспекцията и монтирането на аксесоар, позиционирайте себе си и стоящите наоколо далеч от равнината на въртене на аксесоара и пуснете електрическия инструмент на максимална скорост без натоварване за една минута.
По време на този тестов пуск, нормално, повредените аксесоари ще излетят настрани.
- h) Носете лични предпазни средства. В зависимост от приложението, използвайте лицев екран, предпазни очила или очила. Когато е подходящо, носете противопраховата маска, защита за слуха, ръкавици и работно облекло, което може да спре малките частици от абразиви или части от заготовката.
Защитата за очите трябва да може да спре летящи частици, генерирани при различни операции. Противопраховата маска или респираторът трябва да могат да филтрират частици, генерирани при работата ви. Продължителното излагане на силен шум може да причини загуба на слуха.
- i) Дръжте околните на безопасно разстояние от работната област. Всеки, навлязъл в работната област трябва да носи лични предпазни средства. Фрагменти от детайла или от счупен аксесоар може да излетят и да причинят наранявания извън зоната на работа.
- j) При работа, дръжте електрическия инструмент само за изолираните ръкохватки, когато извършвате работи, при които режещия аксесоар може да влезе в контакт с проводници или съб собствения си захранващ кабел.
Режещият аксесоар, съдържащ „зареден“ кабел, може да направи откритите метални части на електрическия инструмент „заредени“ и да причини електрически удар на използващия.
- k) Позиционирайте кабелът далеч от въртящата се приставка.
Ако загубите контрол, кабелът може да бъде отрязан или оголен и ръката ви или рамото може да бъдат издърпани към въртящата се приставка.

- l) Никога не поставяйте долу електрически инструмент, докато приставката не спре напълно.
Въртящата се приставка може да захване повърхността и да издърпа електрически инструмент от ръцете ви.
- m) Не пускайте електрическият инструмент докато го носите отстрана.
Инцидентен контакт с въртящата се приставка може да захване обеклото ви, издърпвайки приставката към тялото ви.
- n) Регулярно почиствайте вентилационните отвори на електрическия инструмент.
Вентилаторът на мотора ще засмуче прах в корпуса, а прекаленото натрупване на прахообразен метал може да причини опасности от електрическо естество.
- o) Не работете с електрически инструмент в близост до възпламеними материали.
Искрите биха възпламенили тези материали.
- p) Не използвайте аксесоари, които изискват течен охладител.
Използването на вода или друг течен охладител може да доведе до късо съединение или електрически удар.
- e) Не поставяйте циркулярно острие за обработка на дърво или зъбно острие.
Тяквива остриета често създават откат и загуба на контрол.

ПРЕДУПРЕЖДЕНИЯ ЗА БЕЗОПАСНОСТ, СПЕЦИФИЧНИ ЗА ОПЕРАЦИИ, ВКЛЮЧВАЩИ ШЛИФОВАНЕ ИЛИ АБРАЗИВНО РЯЗАНЕ

- a) Използвайте са типове дискове, които се препоръчват за вашия електрически инструмент и специфичните предпазители, проектирани за изборния диск.
Дисковете, за които електрическият инструмент не е проектиран не могат да бъдат адекватно защитени и са опасни.
- b) Шлифовъчната повърхност на вдлъбнатите дискове трябва да бъде под равнината на ръба на предпазителя.
Ако дисковете са монтирани неправилно и излизат от равнината на предпазителя, няма да са защитени адекватно.
- c) Предпазителят трябва да бъде фиксиран сигурно към електрическия инструмент и позициониран за максимална сигурност, така че към оператора да е открита малка част от диска.
Предпазителят защитава оператора от счупени фрагменти от диска, случаен контакт с диска или искри, които могат да запалят обектото.
- d) Дисковете трябва да се използват за приложенията, за които са предназначени.
Например: не шлайфайте със страната на диск за рязане.
Абразивните дискове за рязане са предназначени за периферно шлайфане, страничните сили, приложени към тези дискове може да причинят разбиването им.
- e) Винаги използвайте неповредени дискови фланци, които са с правилния размер и форма за избраният от вас диск.
Правилните фланци поддържат диска и така намаляват възможността за счупването му. Фланците за дискове за рязане може да са различни от тези за дискове за шлайфане.
- f) Не използвайте износени дискове от по-големи електрически инструменти.
Дискът, предназначен за по-голям електрически инструмент не е подходящ за по-висока скорост на малкия инструмент и може да се пръсне.

ДОПЪЛНИТЕЛНИ ПРЕДУПРЕЖДЕНИЯ ЗА БЕЗОПАСНОСТ, СПЕЦИФИЧНИ ЗА ОПЕРАЦИИ, ВКЛЮЧВАЩИ АБРАЗИВНО РЯЗАНЕ

- ### ПРЕДУПРЕЖДЕНИЯ ЗА ОТКАТ И СВЪРЗАНИ С ТОВА ОПАСНОСТИ
- Откатът е внезапна реакция на защитано или блокирано въртящо се колело се колело, опорна планка или друга приставка. Защипването или блокирането могат да причинят спирание на въртящата се приставка, което причинява насочването на неконтролиран електрически инструмент в посока обратна на въртенето в точката на захващане.
Например, ако абразивното колело бъде захванато или заклани от заготовката, ръбът на колелото, който навлиза в точката на закланване може да задреза в повърхността на материала, причинявайки избиване нагоре или откат. Колелото може или да отскочи към или далеч от оператора в зависимост от движението на колелото в точката на закланване.
Абразивните колела, също така, може да се счупят при тези условия.
Откатът е резултат от неправилната работа на електрическият инструмент и/или неправилни работни процедури или условия и може да бъде избегнат използвайки следните предпазни мерки.
- a) Поддържайте плътен захват на електрически инструмент и позиционирайте тялото и ръката си така, че да устоите на откатните сили. Винаги използвайте допълнителната ръкохватка, ако има такава, за максимален контрол над отката или реакцията на въртящия момент при стартиране.
Операторът може да контролира реакциите на въртящия момент или откатните сили, ако са взети подходящите предпазни мерки.
- b) Никога не поставяйте ръката си близо до въртящата се приставка.
Приставката може да отскочи върху ръката ви.
- c) Не поставяйте тялото си в участъка, където би се преместил електрическият инструмент в случай на откат.
Откатът ще повдигне инструмента в посока, обратна на въртенето на колелото в точката на блокиране.
- d) Бъдете особено внимателни, когато работите по ъгли, остри ръбове и пр. Избягвайте отскачане и блъскане на приставката.
Ъглите, острите ръбове или отскачането имат свойството да захващат приставката и водят до загуба на контрол или откат.

- a) Не „приклепвайте“ дискът за рязане и не прилагайте прекален натиск. Не се опитвайте правите разрез с прекалено дълбочина.
Прекаленото налягане на дисковете увеличава натоварването и податливостта на усукване или блокирането на диска в разреза и възможността за откат или счупване на диска.
- b) Не позиционирайте тялото си в една линия с и зад въртящия се диск.
Когато дискът, в точката на работа, се движи от тялото ви, възможният откат може да повдигне въртящия си диск и да насочи електрическият инструмент директно към вас.

- c) Когато дискът се скрие или когато се прекъсне рязането по каквато и да е причина, изключете електрическия инструмент и го задържете бе движение до пълното спиране на диска. Никога не се опитвайте да отстраните диск за рязане от разреза, докато дискът е в движение, в противен случай може да се стигне до откат. *Проучете и направете необходимите корекции за елиминирание на причината за скриване на диска.*
- d) Не рестартирате рязането в детайла. Оставете диска да достигне до пълната си скорост и внимателно поставете отново в разреза. *Дискът може да се скрие, излезе нагоре или да се получи откат, ако електрическият инструмент бъде рестартиран в детайла.*
- e) **Опрете странично или всякакви заготовки с големи размери, за да минимизирате риска от захващане на диска и откат.** *Големите заготовки имат тенденцията да провисват от собственото си тегло. Опорите трябва да бъдат поставени близо до линията на разреза и до ръба на заготовката от двете страни на диска.*
- f) **Бъдете изключително внимателни, когато правите „нос разрез.“ в налични стени или други сградни участъци.** *Показващият си диск може да отреже газова или водни тръби, електрически проводници или предмети, което може да доведе до откат.*
- Уверете се, че искрите в резултата на работата, не представляват опасност, т.е. няма да достигнат лица, или да запалят възпламеними субстанции;
 - Уверете се, че вентилационните отвори са чисти, когато работите в запрашена среда, ако е необходимо да почиствате прах, първо разкачете инструмента от захранващата мрежа (използвайте неметални предмети) и избягвайте повреденото на вътрешни части;
 - Винаги използвайте защитата за очите и ушите. Другите лица трябва да носят предпазно оборудване като противопрахови маски, ръкавици, каска и облекло;
 - Обърнете внимание на дискове, които продължават да се въртят след изключване на инструмента.

⚠ ПРЕДУПРЕЖДЕНИЕ







- Когато използвате режещо колело, уверете се че сте поставили предпазителя за рязане.
- При използване на шлифовъчно колело, уверете се че сте поставили предпазителя на шлифовъчното колело.

ДОПЪЛНИТЕЛНИ ПРЕДУПРЕЖДЕНИЯ ЗА БЕЗОПАСНОСТ

ОБЩИ ИНСТРУКЦИИ ЗА БЕЗОПАСНОСТ ЗА ШЛАЙФМАШИНИ

- Проверете дали скоростта, маркирана на диска е равна или по-висока от номиналната скорост на шлайфмашината;
 - Уверете се, че размерите на диска са съвместими с шлайфмашината;
 - Абразивните дискове трябва да бъдат съхранявани и третирани с внимание в съответствие с инструкциите на производителя;
 - Инспектирайте диска за шлайфане, не използвайте напукани, нащърбени или дефектни по друг начин продукти;
 - Уверете се, че дисковете и точките са свързани в съответствие с инструкциите на производителя;
 - Уверете се, че подложките са използвани, когато такива са предоставени със свързани абразивни продукти и когато са необходими;
 - Уверете се, че абразивният продукт е монтиран правилно и затегнат, преди да използвате и пуснете инструмента без натоварване за 30 секунди в безопасно положение, спрете незабавно, ако има значителна вибрация или бъдат открити други дефекти. При такива обстоятелства, проверете машината, за да откриете причината;
 - Ако към инструмента е оборудван предпазител, никога не използвайте инструмента без него;
 - Когато използвате абразивен диск за рязане се уверете, че отстранили стандартния предпазител за диска и сте прикачили такъв със странични предпазители (продава се отделно) (Фиг. 4);
 - Не използвайте отделни редуциращи втулки или адаптери за да адаптирате абразивни дискове с големи отвори;
 - За инструменти, предназначени за монтаж на дискове с резбовани отвори се уверете, че резбата на диска е достатъчно дълга за дължината на шпиндела;
 - Проверете да дали работната заготовка е правилно опряна;
 - Не използвайте дискове за рязане за странично шлайфане;
1. Уверете се, че източникът на захранване, съответства на изискванията за захранване, посочени на фабричната табела.
 2. Уверете се, че превключателя за захранване е в положение OFF. Ако щепселът е свързан към контакт, докато превключателя за захранване е в положение ON, електрическият инструмент ще започне да работи незабавно, което би причинило инцидент.
 3. Когато работната област е отдалечена от контакт, използвайте удължителен кабел с достатъчна дебелина и капацитет. Удължителният кабел трябва да бъде възможно най-къс.
 4. Уверете се, че притискателната шайба с вдлъбната централна част, която ще се използва няма повърхностни дефекти и пукнатини. Освен това се уверете, че притискателната шайба с вдлъбната централна част е монтирана правилно, а гайката е затегната сигурно.
 5. Потвърдете, че бутонът не е натиснат като го натиснете два - три пъти преди да включите електрическият инструмент.
 6. За да удължите живота на машината и да осигурите първоначален финиш е важно машината да не бъде претоварвана като се използва прекалено голям натиск. При повечето приложения, теглото на машината е достатъчно за ефективно шлайфане. Прекалено големият натиск ще доведе до намаляване скоростта на въртене, нискокачествен финиш на повърхността и претоварване, което би довело до намаляване живота на машината.
 7. Дисковете, които продължават да се въртят след изключване на инструмента. Не оставяйте машината след изключването ѝ преди притискателната шайба с вдлъбната централна част на машината не спре напълно. Освен за избягване на сериозни инциденти, тази предпазна мярка намалява количеството прах и метални стружки засмуквани от машината.
 8. Когато машината не се използва, източникът на захранване трябва да бъде разкачен.
 9. Уверете се, че сте ИЗКЛЮЧИЛИ и разкачили щепсела от контакта, за да избегнете сериозни инциденти преди сглобяване и разглобяване на притискателната шайба с вдлъбната централна част.
 10. RCD (Диференциална електро защита) Препоръчително е използването по всяко време на устройство за диференциална електро защита с номинален диференциален ток от 30 mA.

11. Не използвайте правоков източник на захранване, бустер или какъвто и да било друг вид трансформатор. В противен случай можете не само да увредите шлайфа, но и да причините инциденти.

	Тегло (Съгласно ЕРТА-процедура 01/2003)
	Включване
	Изключване
	Разкачете главния щепсел от електрическия контакт
	Предупреждение
	Инструмент Клас II

ИМЕНА НА ЧАСТИТЕ (Фиг. 1 – Фиг. 7)

①	Предпазител на диска без инструменти	⑧	Притиснат централен диск
②	Шестоъг. гаечен ключ	⑨	Гайка на диск
③	M5 шестоъг. гнездов болт	⑩	Ключ
④	Лост	⑪	Предпазител на диска със страничен предпазител
⑤	Бутон	⑫	Абразивен режещ диск
⑥	Шпиндел	⑬	Диамантен диск
⑦	Шайба за диск	⑭	Превключвател

СТАНДАРТНИ АКСЕСОАРИ

В допълнение към основния комплект (1 комплект), опаковката съдържа и аксесоарите, изброени на по-долу.

- (1) Ключ..... 1
- (2) Странична ръкохватка 1
- (3) Притиснато централно колело..... 1
- (4) Шестограмен ключ..... 1
- (5) Диамантен диск 1

Стандартните аксесоари може да са различни в зависимост от пазарната зона. Стандартните аксесоари са предмет на промяна без предупреждение.

ПРИЛОЖЕНИЯ

- Отстраняване на остатъци от отливки и финиш на различни типове стомана, бронз и алуминий и отливки.
- Шлайфване на заварени секции или секции, отрязани чрез горелка.
- Шлифване на синтетични смоли, шисти, тухли, мрамор и т.н.
- Рязане на синтетичен бетон, камък, тухла, мрамор и подобни материали.

СПЕЦИФИКАЦИИ

Спецификациите на уреда са дадени в Таблицата на стр. 130.

- Защита от рестартиране при нулево напрежение
Функцията за защита от рестартиране при нулево напрежение не позволява на електрическия инструмент да се рестартира при временно спиране на захранването по време на работа.





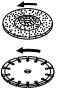
ЗАБЕЛЕЖКА

Поради непрекъснатото развитие на научно-развойната програма на HIKOKI, дадените тук спецификации са предмет на промяна без уведомление.

СИМВОЛИ

ПРЕДУПРЕЖДЕНИЕ

Използвани са следните символи. Уверете се, че разбирате значението им, преди използване на уреда.

	G12SWA / G13SWA: Дискосва шлайфмашина
	За да намали риска от наранявания, потребителят трябва да прочете ръководството за работа.
	Винаги носете защитни очила или маска.
	Само за страни от ЕС Не изхвърляйте електрически уреди заедно с битовите отпадъци! Във връзка с разпоредбите на Европейска Директива 2012/19/ЕС за електрическите и електронни уреди, които излизат от употреба трябва да се събират отделно и предават в специализирани пунктове за рециклиране.
V	Номинално напрежение
~	Променлив ток
P	Захранващ блок
n	Номинална скорост
min-1	Обороти или възвратно постъпателно движение на минута
D	Външен диаметър на диск
d	Диаметър на отвор на диск
t	Дебелина на диск
	Периферна скорост

МОНТАЖ И ЕКСПЛОАТАЦИЯ

Действие	Фигура	Страница
Поставяне и регулиране на предпазителя на диск	1	2
Фиксиране на странична ръкохватка	2	2
Сглобяване на притискателна шайба с вдлъбната централна част	3	2
Сглобяване на диск за рязане	4	2
Монтиране на диамантен диск	5	3
Работа на превключвателя*	6	3
Ъгъл на шлайфане и метод за шлайфане	7	3
Избор на приставки и аксесоари	—	131

* Когато функцията за защита от рестартиране при нулево напрежение е активирана, върнете превключвателя за захранване в позиция OFF (ИЗКЛ.) и изчакайте една секунда или повече, преди да рестартирате електрическия инструмент.

ПОДДРЪЖКА И ИНСПЕКЦИЯ

- Инспектиране на притискателна шайба с вдлъбната централна част**
Уверете се, че притискателната шайба с вдлъбната централна част няма повърхностни дефекти и пукнатини.
- Инспекция на фиксиращи винтове**
Редовно инспектирайте всички фиксиращи винтове и се уверете, че са добре затегнати. Ако установите разхлабен винт, незабавно го затегнете. Неспазването на горното крие рискове от злополуки и нараняване.
- Инспекция на карбоновите четки**
За да се гарантира постоянна безопасност и да се предотврати токов удар, карбоновите четки на този уред трябва да се инспектират и подменят CAMO от Оторизиран Сервизен Център на HIKOKI.
- Смяна на захранващ кабел**
Ако е необходима смяна на захранващ кабел, това трябва да бъде направено в упълномощен сервизен център на HIKOKI, за да се избегнат рискове.
- Поддръжка на мотора**

ПРЕДУПРЕЖДЕНИЕ

Винаги носете предпазни очила и противопрахови маски, когато продукват от изхода за въздух на задния капак с пневматичен пистолет и др.
Ако не спазвате това указание, е възможно да вдъшат изхвърляната прах или да попадне в очите ви.

Намотките на мотора са „сърцето“ на уреда. Упражнявайте особено внимание към намотките, тъй като могат да се повредят от попадане на влага и/или масло по тях.

ЗАБЕЛЕЖКА

Когато приключите работа, продухайте със сух въздух през изхода на задния капак с помощта на въздушна пушка и т.н., докато моторът работи без каквото и да е натоварване. Това е ефективен начин за отстраняване на всякакви натрупани замърсявания и прах. Замърсяванията и прахът натрупани във вътрешността на мотора могат да доведат до неизправност.

ВНИМАНИЕ

По време на работа и поддръжка на електрически уреди трябва да се спазват разпоредбите и стандартите за безопасност за всяка страна.

ГАРАНЦИЯ

Предоставяме гаранция за Електрически Инструменти HIKOKI съгласно специфичните местени законодателства на съответните държави. Настоящата гаранция не покрива дефекти или повреди, причинени от неправилно или небрежно използване, както и дължащи се на обичайно износване на компонентите. В случай на рекламация, моля, изпратете Електрическият Инструмент, в неразглобен вид, с ГАРАНЦИОННАТА КАРТА, продоволствена в края на инструкциите, на оторизиран сервизен център на HIKOKI.

Информация за шумово замърсяване и вибрация

Измерените стойности отговарят на изискванията на EN60745 и съответстват на ISO 4871.

Измерено А-претеглено шумово ниво: 101 dB (A).
Измерено А-претеглена стойност на сила на звука: 90 dB (A).

Несигурност K: 3 dB (A).

Носете антифони.

Общи стойности на вибрации (векторна сума) определени съгласно EN60745.

Повърхностно шлайфане:
Стойност на вибрации $a_{h, AG} = 6,1 \text{ м/сек}^2$
Несигурност K = 1,5 м/сек²

Декларираните общи стойности на вибрации са измерени съгласно стандартните методи на изпитване и могат да бъдат използвани за сравнение между различните инструменти.

Освен това стойностите могат да се използват за предварителна оценка.

ПРЕДУПРЕЖДЕНИЕ

○ Вибрациите по време на действителна употреба на инструмента могат да се различават от декларираните общи стойности, в зависимост от начина на използване на инструмента.

○ Идентифициране на мерките за безопасност за оператора, въз основа оценка на въздействието при действителни условия на използване (като се вземат предвид всички елементи от работния цикъл, като периоди на включване и изключване, както и работа на празни обороти непосредствено преди и след момента на използване).

ЗАБЕЛЕЖКА

Поради непрекъснатото развитие на научно-развойната програма на HIKOKI, дадените тук спецификации са предмет на промяна без уведомление.