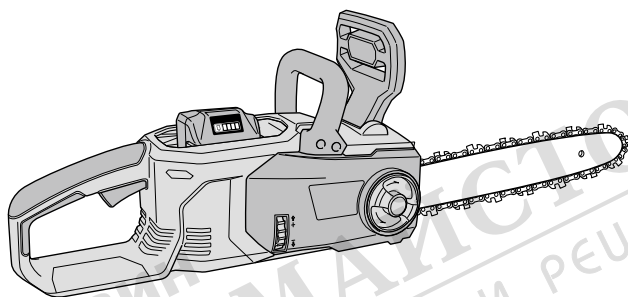


CS 3630DB • CS 3635DB



CS 3635DB



- en Handling instructions
- de Bedienungsanleitung
- fr Mode d'emploi
- it Istruzioni per l'uso
- nl Gebruiksaanwijzing
- es Instrucciones de manejo
- pt Instruções de uso
- sv Bruksanvisning
- da Brugsanvisning
- no Bruksanvisning
- fi Käyttöohjeet

- el Οδηγίες χειρισμού
- pl Instrukcja obsługi
- hu Kezelési utasítás
- cs Návod k obsluze
- tr Kullanım talimatları
- ro Instrucțiuni de utilizare
- sl Navodila za rokovanje
- sk Pokyny na manipuláciu
- bg Инструкция за експлоатация
- sr Uputstvo za rukovanje
- hr Upute za rukovanje

en

de

fr

it

nl

es

pt

sv

da

no

fi

el

pl

hu

cs

tr

ro

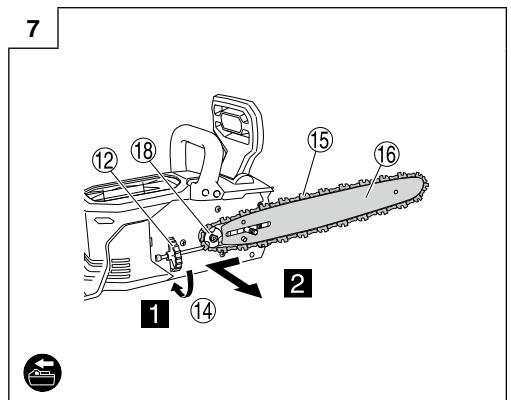
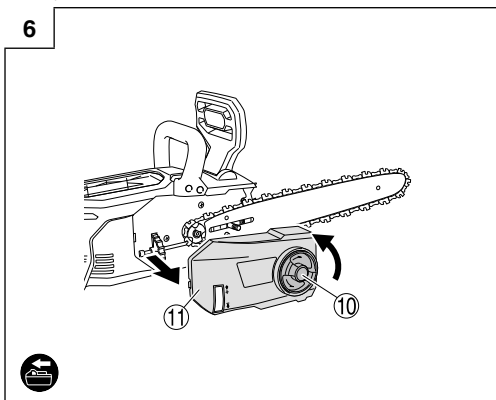
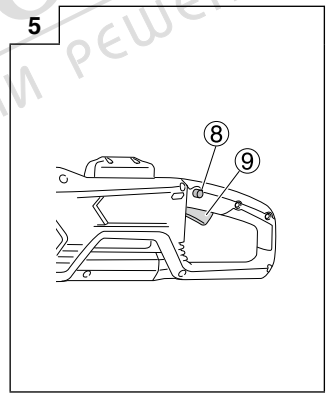
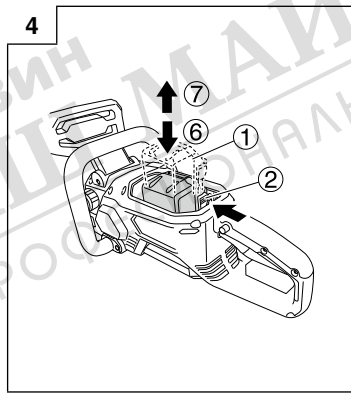
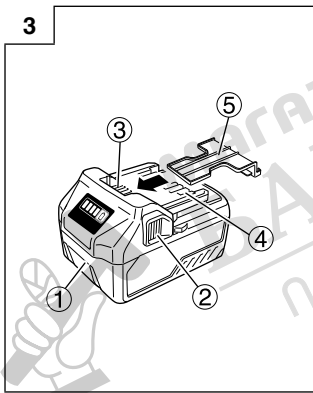
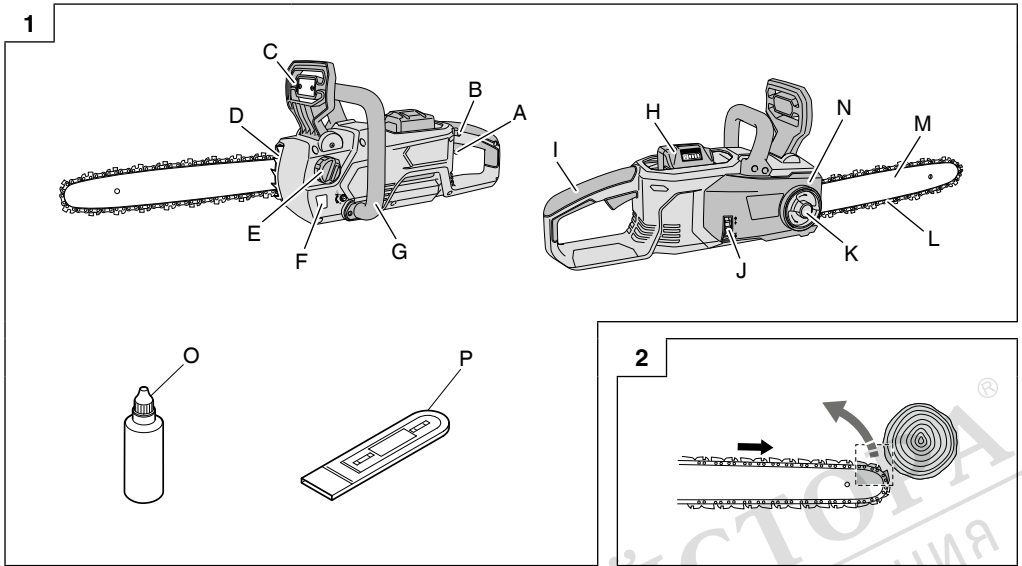
sl

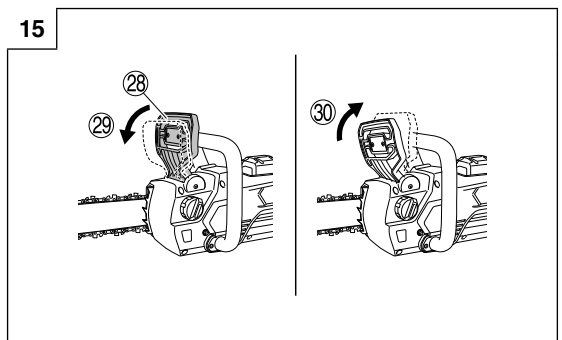
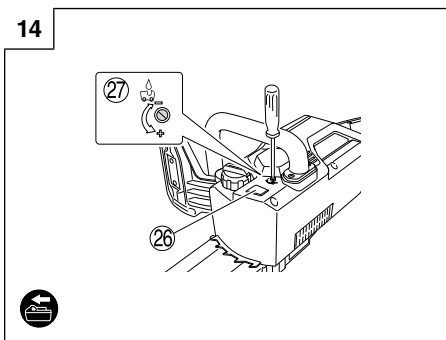
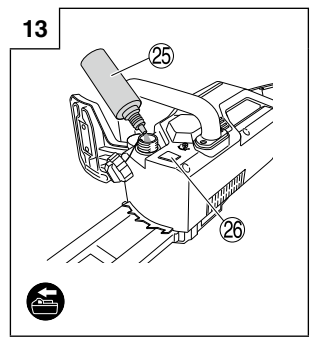
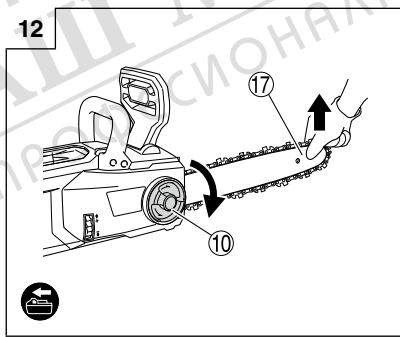
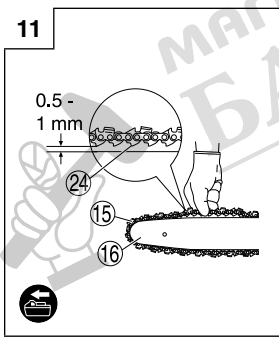
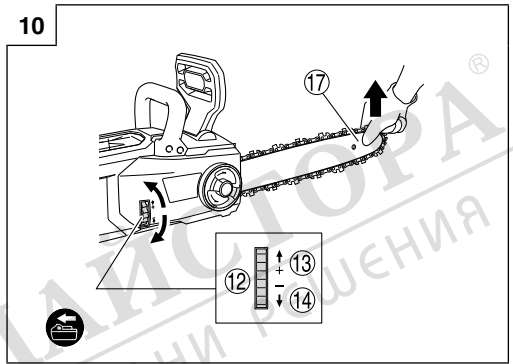
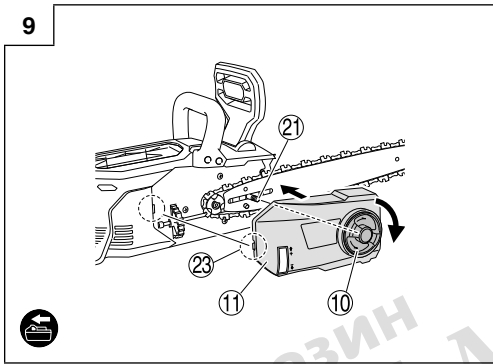
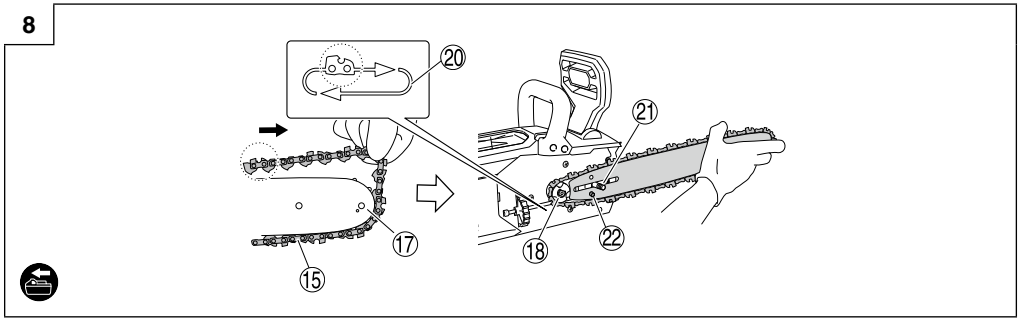
sk

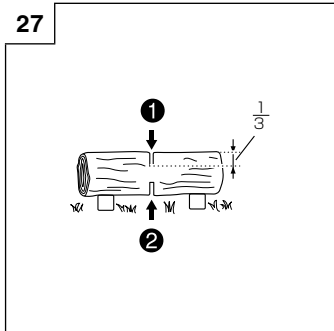
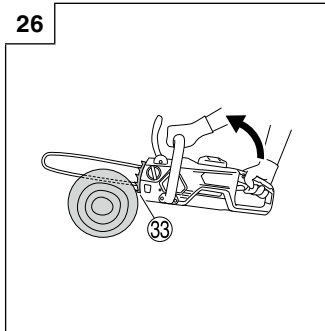
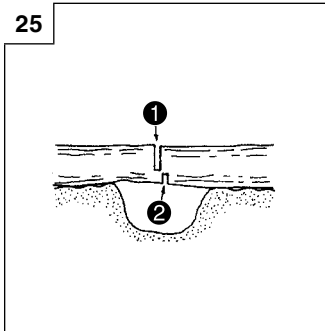
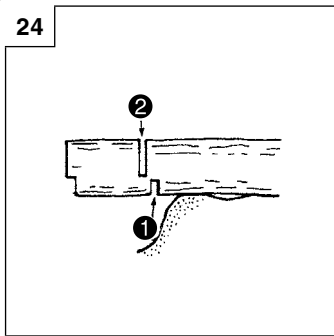
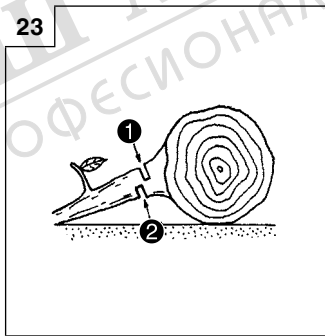
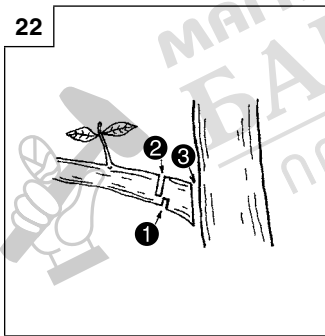
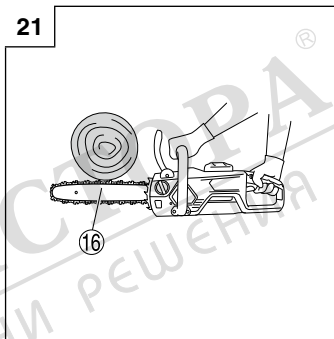
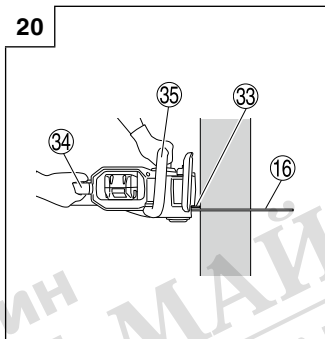
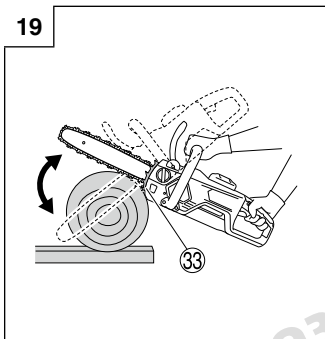
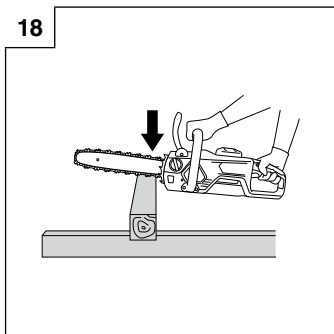
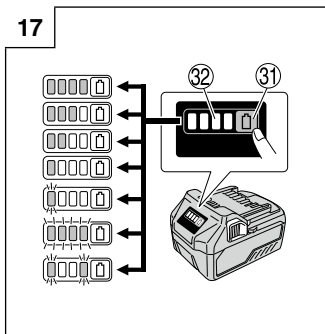
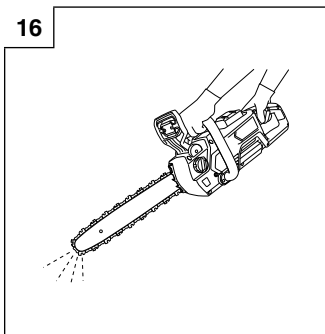
bg

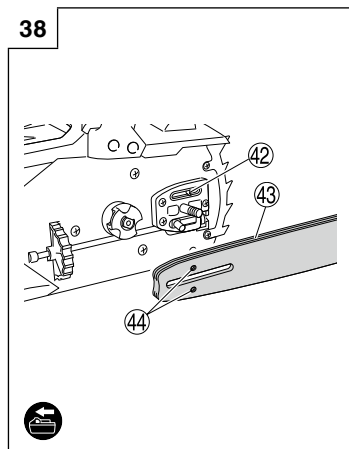
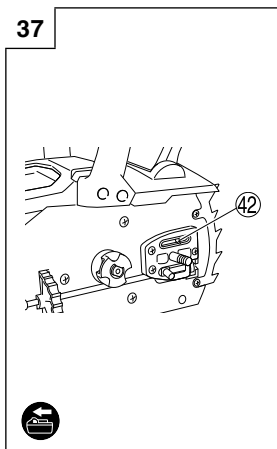
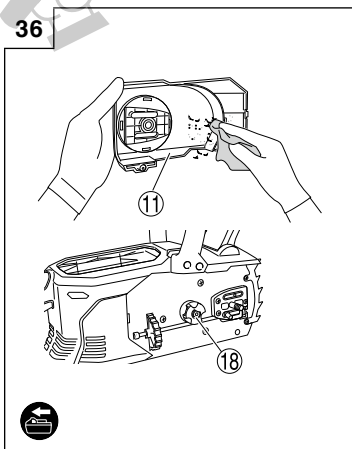
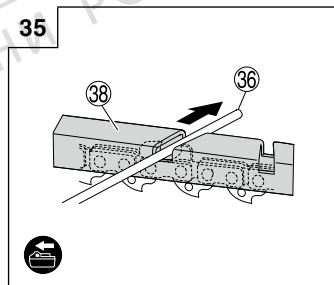
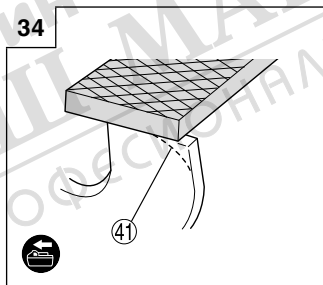
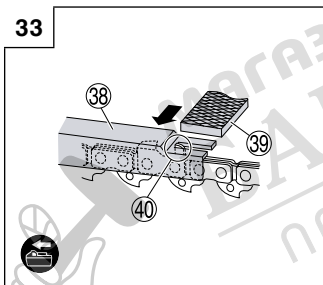
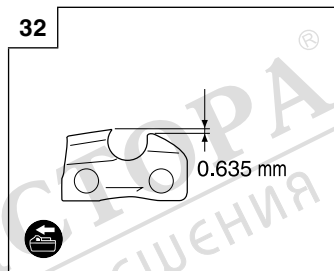
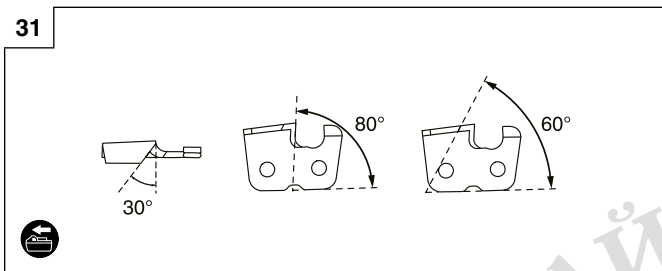
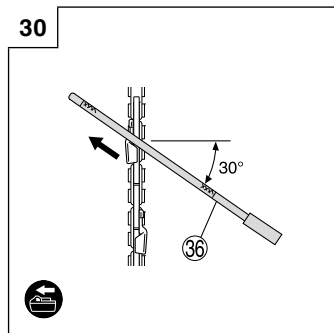
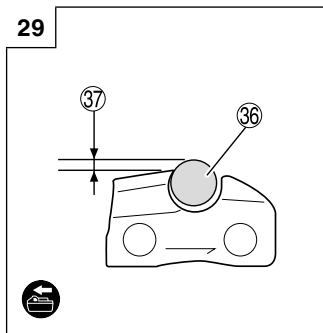
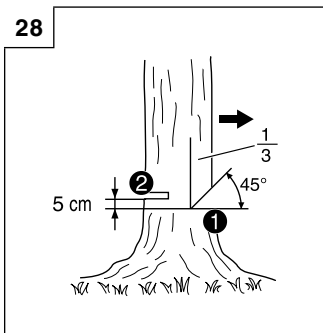
sr

hr

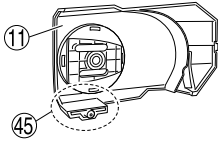




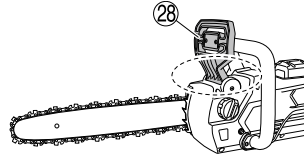




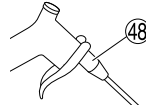
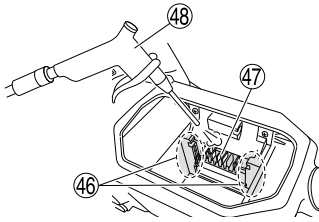
39



40



41
















МАГАЗИН
БАШ МАЙСОРА®
ПРОФЕССИОНАЛЬНЫЕ РЕШЕНИЯ

СИМВОЛИ

ПРЕДУПРЕЖДЕНИЕ

Използвани са следните символи за машината. Уверете се, че разбирате значението им, преди употреба.

	CS3630DB / CS3635DB: Безжичен верижен трион
	За да намали риска от наранявания, потребителят трябва да прочете ръководството за работа.
	Не използвайте електрически инструмент в дъжд и влага и не го оставяйте на открито, когато вали.
	Само за страни от ЕС Не изхвърляйте електрически инструменти заедно с битовите отпадъци! Във връзка с разпоредбите на Европейска директива 2012/19/ЕС за електрическите и електронни уреди и нейното приложение съгласно националните законодателства, електрически уреди, които излизат от употреба, трябва да се събират отделно и предават в специализирани пунктове за рециклиране.
	Прочетете, разберете и спазвайте всички предупреждения и указания в това ръководство и на устройството.
	Винаги носете защита за очите, главата и ушите си, когато използвате този уред.
	Внимавайте за откат на верижния трион и избягвайте контакт с върха на шината.
	Употребата с една ръка не е допустима.
	Винаги използвайте верижния трион с две ръце.
	Пълнене на веригата с масло
	Регулиране на подаването на верижно масло
	Индикаторен ключ (за заряд на батерията)
	Изключете батерията

- H: Батерия (продават се отделно): Източник за захранване на уреда.
- I: Задна ръкохватка: Опорна ръкохватка в задната част на основното тяло
- J: Обтягащ пръстен: Устройство за регулиране на опъна на веригата.
- K: Фиксатор: Фиксатор за застопоряване на страничния капак.
- L: Режеща верига: Верига, служеща като режещ инструмент.
- M: Водеща шина: Частта, която носи и направлява веригата.
- N: Страничен капак: Предпазен капак за водещата шина, съединителя и верижното зъбно колело, когато веригата работи.
- O: Туба масло: Контейнер за масло.
- P: Калъф за веригата: Предпазен калъф за водещата шина и веригата, когато уредът не се използва.

⚠ ПРЕДУПРЕЖДЕНИЕ

Режещата верига (CS3630DB / CS3635DB) е проектирана специално за санитарно поддържане на дървета. Трионът може да се използва само от лица, обучени за санитарно поддържане на дървета. Спазвайте всички предписания, процедури и препоръки на съответната професионална организация. В противен случай има сериозна опасност от злополуки. Препоръчваме винаги да ползвате подемна платформа при рязането на клони. Спускането на рапел е изключително опасно и изисква специално обучение. Операторът трябва да е обучен и запознат със защитното оборудване, работните и катерачните техники. Винаги използвайте катерачна екипировка както за оператора, така и за триона.

ОБЩИ МЕРКИ ЗА БЕЗОПАСНОСТ ПРИ ИЗПОЛЗВАНЕ НА ЕЛЕКТРИЧЕСКИ ИНСТРУМЕНТИ

⚠ ПРЕДУПРЕЖДЕНИЕ

Прочетете всички предупреждения за безопасност, инструкции, илюстрации и спецификации, предоставени с този електрически инструмент. Неспазването на всички инструкции може да доведе до електрически удар, пожар и/или сериозни наранявания.

Запазете и съхранявайте инструкциите за последващи справки и приложение.

Терминът „електрически инструменти“, използван в предупрежденията за безопасност, се отнася до електрически инструменти, захранвани (с кабел) от мрежата, или такива с батерии (безжични).

1) Безопасност на работното място

- a) Поддържайте работното място подредено и добре осветено.
Неподредени или не добре осветени работни места са предпоставка за инциденти.
- b) Не използвайте електрически инструмент във взривоопасна среда, при наличие на запалими течности, газ или прах.
Електрическите инструменти произвеждат искри, които могат да доведат до възпламеняване.
- c) Не позволявайте достъп на странични лица и деца при работа с електрически инструменти.
Невнимание по време на работа може да доведе до загуба на контрол върху процеса.

КОЕ КАКВО Е? (Фиг. 1)

- A: Спусък: Задействане на уреда с пръст.
- B: Отключващ бутон: Бутон, който предотвратява инцидентно задействане на спусъка.
- C: Верижна спирачка: Устройство за спиране или заключване на веригата.
- D: Гребен: Устройство, което служи като опорна точка на завъртане при контакта с дърво или дънер.
- E: Капачка на масления резервоар: Капачка за затваряне на масления резервоар.
- F: Прозорче за маслото: Прозорче за проверка на количеството верижно масло.
- G: Предна ръкохватка: Ръкохватка, разположена в (близост до) предната част на основното тяло.

2) Електрическа безопасност

- a) Щепселите на електрическите инструменти трябва да отговарят на типа на контактите. Никога не правете канвито и да било промени по щепселите. Не използвайте преходни щепсели за включване на заземени електрически инструменти.

Щепсели, по които не са правени модификации и съответстват на контактите намаляват риска от електрически удар.

- b) При работа с електрически инструменти избягвайте контакт на тялото със заземени повърхности като тръби, радиатори и хладилници.

Съществува повишен риск от електрически удар, ако тялото Ви стане част от заземителния контур.

- c) Не излагайте електрическите инструменти на влиянието на влага или дъжд.

Попадането на влага в електрическите инструменти повишава риска от електрически удар.

- d) Не нарушавайте целостта на кабелите. Никога не изключвайте електрическите уреди, като издърпвате от кабела.

Пазете кабелите от източници на топлина, от смазочни материали, остри ръбове и подвижни компоненти.

Наранени или преплетени кабели повишават риска от електрически удар.

- e) Когато използвате електрически уред на открито, използвайте удължител, подходящ за външни условия на работата.

Използвайте кабел, подходящ за външни условия, които намалява риска от електрически удар.

- f) Ако е **наложително** използването на електрически инструмент във влажни условия, използвайте уреди с диференциална защита (RCD) срещу утечка. Използването на диференциална защита намалява риска от електрически удар.

3) Лична безопасност

- a) Бъдете бдителни, внимавайте в действията си и използвайте разумно електрически инструменти.

Не използвайте електрически инструмент, когато сте изморени, или под влиянието на лекарствени средства, алкохол или опиати. Всяко невнимание при работа с електрически инструменти може да доведе до сериозни наранявания.

- b) Използвайте лични предпазни средства. Винаги носете защитни очила или маска.

Защитните средства, като прахозащитна маска, защитни обувки с устойчива на плъзгане подметка, каска, или антифони, използвани според условията на работа, ще намалят опасността от нараняване.

- c) Предотвратяване на случайно включване. Уверете се, че бутонът за старт на уреда е в изключено положение, преди да свържете електрическия инструмент към източник на хранване и/или батерия, както и преди да го вземете или пренасяте.

Пренасянето на инструменти с пръст на старт бутона, или на превключателя на хранването, носи опасност от инциденти.

- d) Отстранете всички работни приставки, преди да включите уреда към хранването.

Гаечен ключ или инструмент, забравен в ротационни компоненти на електрическия инструмент, може да доведе до нараняване.

- e) Не се пресягайте. През цялото време трябва да имате стабилна опора и да поддържате баланс на тялото.

Това осигурява по-добър контрол върху електрическите инструменти при неочаквани ситуации.

- f) Носете подходящо облекло. Не носете преналено широки дрехи или бижута. Дръжте косата и дрехите си далеч от движещите се части.

Широките дрехи, бижута и дълга коса могат да бъдат захванати от подвижните компоненти.

- g) Ако са осигурени устройства за присъединяване към прахоуловителни инсталации, уверете се, че са правилно присъединени.

Използването на прахоуловители и циклони може да намали свързаните със замърсяването рискове.

- h) Не позволявайте опитността ви, придобита от честото използване на инструменти, да ви създаде самочувствие, заради което да игнорирате принципите на безопасност при работа с инструменти.

Невнимателно действие може да доведе до тежки наранявания в рамките на части от секундата.

4) Експлоатация и поддръжка на електрически инструменти

- a) Не насиливайте електрическите инструменти. Използвайте подходящ електрически инструмент за съответните цели.

Подходящият електрически инструмент осигурява безопасното и по-добро извършване на работните дейности при предвидените номинални параметри.

- b) Не използвайте електрическия инструмент, ако не може да бъде включен или изключен от съответния старт бутон или превключател.

Всички електрически инструмент, който не може да се контролира от превключателя, е опасен и подлежи на ремонт.

- c) Изключете щепсела на инструмента от източника на хранване и/или извадете батерийния панел от инструмента, ако той позволява сваляне, преди да извършвате настройки, при смяна на приставки или при съхранение.

Тези предпазни мерки намаляват риска от случайно и нежелано включване на електрическия инструмент.

- d) Съхранявайте неизползваните електрически инструменти далеч от достъп на деца и не позволявайте на лица, незапознати с начина на работа с инструментите и тези инструкции, да работят с тях.

Електрическите инструменти представляват опасност в ръцете на неопитни лица.

- e) Поддържайте електроинструментите и анесоарите. Проверявайте централната и закрепването на подвижните части, проверявайте за повредени части, които могат да се отразят на работата на електрическите инструменти. Ако установите повреди, отстранете ги преди да използвате електрическите инструменти.

Много злополуки се дължат на лоша поддръжка на електрическите инструменти.

- f) **Поддържайте режещите инструменти заточени и чисти.**

Правилно поддържаните режещи инструменти, с наточени режещи елементи, се управляват и контролират по-лесно.

- g) **Използвайте електрически инструменти, приставки и аксесоари, и т.н., съгласно тези инструкции, като вземете предвид работните условия и вида работи, които ще се извършват.**

Използване на електрическите инструменти за работи, различни от тези, за които са предвидени, може да доведе до повишен риск и опасни ситуации.

- h) **Пазете ръкохватните и повърхностите за захващане сухи, чисти, без масло и грес.**

Хлъзгавите ръкохватки и повърхности за захващане не позволяват безопасната работа и управление на инструмента в неочаквани ситуации.

- 5) **Експлоатация и поддръжка на електрически инструменти захранвани от батерии**

- a) **Зареждайте уредите само със зарядните устройства, посочени от производителя.**

Зарядно устройство, подходящо за един тип батерии, може да създаде риск от пожар при използване за друг тип батерии.

- b) **Използвайте електрическите инструменти само с определения за тях тип батерии.**

Използването на друг тип батерии създава риск от нараняване и пожар.

- c) **Когато не използвате батериите, те трябва да се съхраняват далеч от други метални предмети като клемери, монети, ключове, гвоздеи, винтове или други малки метални предмети, които могат да осъществят контакт между клемите им.**

Контакт между клемите на батериите може да доведе до искри или пожар.

- d) **При неподходящи условия на съхранение, батериите могат да изтекат; избягвайте контакт. Ано случайно влезете в контакт с електролитната течност, изпланнете обилно с вода. Ано попадне електролит в очите, изпланнете обилно и потърсете медицинска помощ.**

Електролитът на батериите може да причини възпаление или изгаряния.

- e) **Не използвайте батерия или инструмент, които са повредени или модифицирани.**

Повредените или модифицирани батерии могат да имат непредвидимо поведение, което да доведе до пожар, експлозия или риск от нараняване.

- f) **Не излагайте батерията или инструмента на огън или на прекалено висока температура.**

Излагането на огън или на температура над 130°C може да предизвика експлозия.

- g) **Следвайте всички инструкции за зареждане и не зареждайте батерията или инструмента извън температурния диапазон, указан в инструкциите.**

Неправилното зареждане или зареждане при температури извън определения диапазон може да повреди батерията и да увеличи риска от пожар.

- 6) **Обслужване**

- a) **Обслужването на електрическите инструменти трябва да се извършва само от квалифицирани сервизни работници, при използване на оригинални резервни части.**

Това ще гарантира безопасността при работа с електрическите инструменти.

- b) **Никога не обслужвайте повредени батерии.** Обслужването на батериите трябва да се извършва само от производителя или от оторизираните доставчици на услуги.

ВНИМАНИЕ

Не допускате в зоната на работа деца и възрастни хора. Когато не използвате електрическите инструменти, съхранявайте ги далеч от достъп на деца и възрастни хора.

БЕЗОПАСНОСТ ПРИ РАБОТА С ВЕРИЖЕН ТРИОН

1. **Пазете всички части от тялото си от верижния трион, когато той работи.** Преди да включите верижния трион, се уверете, че веригата не се допира никъде. Един миг невнимание по време на работа с верижен трион може да доведе до закачане на веригата в дрехите или тялото ви.
2. **Винаги дръжте верижния трион с дясната ръка за задната ръкохватка и с лявата ръка за предната ръкохватка.** Никога не разменяйте позициите на ръцете, тъй като това увеличава риска от нараняване.
3. **Дръжте верижния трион само за изолираните ръкохватки, тъй като веригата на триона може да влезе в контакт със скрити проводници.** Веригите на триона, които контактуват с „активен“ проводник, могат да направят откритите метални части на верижния трион „активни“ и това да доведе до токов удар за оператора.
4. **Носете защитни очила.** Препоръчва се и допълнително защитно оборудване за ушите, главата, ръцете, краната и пръстите на краната. Подходящото защитно оборудване ще намали нараняванията от летящи отломки или от случаен контакт с веригата на триона.
5. **Не работете с верижен трион на дърво, на стълба, върху покрив или друга нестабилна опора.** Работата с верижния трион по този начин може да доведе до сериозни наранявания.
6. **Винаги поддържайте правилна позиция на краната и работете с верижния трион стъпили на стабилна, сигурна и равна повърхност.** Хлъзгавите или нестабилни повърхности могат да доведат до загуба на контрол над верижния трион.
7. **Когато режете клон, който е под напрежение, внимавайте за обратен удар.** Когато напрежението в дървото се освободи, клонът може да отскочи и да ви удари и/или да извади верижния трион от контрол.
8. **Бъдете изключително внимателни, когато режете храсти и фиданни.** Тънките материали може да се закачат във верижния трион и да създадат камшичен удар или да нарушат баланса ви.
9. **Носете верижния трион в изключено състояние, за предната ръкохватка и на разстояние от тялото си.** Когато транспортирате или съхранявате верижния трион, винаги поставяйте калъфа на водещата шина. Правилното боравене с верижния трион ще намали вероятността за случаен контакт с движещата се верига.
10. **Спазвайте инструкциите за смазване, обтягане на веригата и смяна на шината и веригата.** Верига, която не е правилно опъната или смазана, може да се скъса или да увеличи риска от обратен удар.

11. **Режете само дърво. Не използвайте верижния трион за непредвидени цели. Например: не използвайте верижния трион за рязане на метал, пластмасата, зидария или недървени строителни материали.** Използването на верижния трион не по предназначение може да доведе до повишен риск и опасни ситуации.
12. **Следвайте всички инструкции при почистване на задръстен материал, съхранение или обслужване на верижния трион. Уверете се, че превключвателят е изключен и батерията е извадена.** Неочакваното задействане на верижния трион по време на почистване на задръстен материал или обслужване може да доведе до сериозни наранявания.

Причини и начини за предотвратяване на обратен удар: (Фиг. 2)

- Обратен удар може да се получи, когато носът, или върхът, на водещата шина докосне предмет, или когато дървото се наклони и защити веригата в среза.
- В някои случаи допирането на върха може да причини внезапен обратен удар, при който шината да бъде отблъсната нагоре и към оператора. Притисването на веригата при върха на водещата шина може да оттласне шината бързо назад към оператора.
- Във всеки от тези случаи може да загубите контрол над триона и да пострадате сериозно. Не разчитайте само на вградените в триона защитни устройства. Вие, като оператор на верижен трион, трябва да предприемете няколко стъпки за предотвратяване на инциденти.
- Откътът е резултат от неправилната употреба на верижния трион и/или неправилни работни процедури или условия и може да се избегне, като се вземат подходящи предпазни мерки, както е посочено по-долу:
- **Дръжте верижния трион здраво, с две ръце, обхващайки ръкохватката с палец и пръсти срещуположно, като тялото и ръцете ви са разположени по подходящ начин за противодействие на силата на обратния удар.** Силата на обратния удар може да се контролира от оператора, ако се спазват предпазните мерки. Не пускайте верижния трион.
 - **Не се протягайте и не режете над височината на раменете си.** Това ще помогне да се избегне случаен контакт на върха и позволява по-добър контрол на верижния трион в неочаквани ситуации.
 - **Използвайте само резервни направляващи шини и вериги за трион, посочени от производителя.** Неправилните резервни направляващи шини и вериги за трион могат да доведат до скъсване на веригата и/или до откат.
 - **Спазвайте инструкциите на производителя относно заточването и поддръжката на режещата верига.** Намаляването на височината на ограничителите на подаването може да увеличи случаите на обратен удар.
 - 3. Не работете при лошо време (силен вятър, дъжд, сняг, мъгла) или при опасност от падащи камъни или свлачища. При лошо време преценката ви може да бъде нарушена и вибрациите могат да причинят нещастен случай.
 - 4. Не използвайте уреда при слаба видимост (при лошо време или нощем). Също така не използвайте уреда по време или след дъжд. Нестабилната опора или загубата на равновесие могат да доведат до инцидент.
 - 5. Проверете водещата шина и веригата, преди да включите уреда.
 - Ако шината или веригата са пропукани, или ако има издраскване или изкривяване, не използвайте уреда.
 - Уверете се, че шината и веригата са надеждно монтирани. Ако при шината или веригата има счупване или разместване, е възможен инцидент.
 - 6. Преди да започнете работа, се уверете, че спусъкът не се задейства, ако отключващият бутон не е натиснат. Ако уредът не работи правилно, незабавно спрете да го използвате и го дайте на ремонт в оторизиран сервизен център на HIKOKI.
 - 7. Монтирайте веригата правилно, като спазвате инструкциите в ръководството за експлоатация. При неправилен монтаж веригата ще се извади от водещата шина и е възможно нараняване.
 - 8. Никога не сваляйте никое от защитните устройства на верижния трион (верижна спиратка, отключващ бутон, веригоуловител и др.). Не правете изменения по тях и не ги неутрализирайте. Възможно е нараняване.
 - 9. В следните случаи изключете уреда и се уверете, че веригата е спряла да се върти:
 - Когато не се използва или се ремонтира.
 - Когато сменят мястото на работа.
 - Когато проверяват, регулират или сменят веригата, водещата шина, калъфа за веригата или друга част.
 - Когато доливат верижно масло.
 - Когато отстраняват прах и др. от тялото.
 - Когато премахват препятствия, отпадъци или дървесен прах от работната зона.
 - Когато оставят уреда или се отдалечават от него.
 - Ако усетите или предвиждате опасност. Ако веригата продължи да се движи, е възможен инцидент.
 - 10. По принцип с уреда се работи самостоятелно. Когато в работата участват повече хора, между тях трябва да има достатъчно разстояние. Особено при повалене на дървета или работа на наклон се погрижете падащите или търкалящите се дървета да не създадат опасност за другите работници.
 - 11. Стойте на повече от 15 m от други хора. Освен това всички работници трябва да бъдат на повече от 15 m един от друг.
 - Съществува риск от удар от парчета и други инциденти.
 - Предварително уточнете начина за предупреждаване на другите работници (съв свирка и др.).
 - 12. Преди повалене на дървета направете следното:
 - Определете къде ще се отдръпнете преди повалянето.
 - Махнете препятствията (напр. клони, храсти) предварително.

ДОПЪЛНИТЕЛНИ ПРЕДУПРЕЖДЕНИЯ ЗА БЕЗОПАСНОСТ

1. Работете без напрежение. Винаги поддържайте тялото си топло.
2. Преди да започнете работа, помислете какво включва тя и спазвайте мерките за безопасност, за да избегнете инциденти и наранявания.

- Направете пълна оценка на състоянието на дървото за повалене (напр. наклон на ствола, напрежение в клоните) и околността (напр. състояние на съседните дървета, наличие на препятствия, терен, вятър) и на тази база определете посоката на падане на дървото и планирайте работата по повалянето му. Безотговорното повалене на дървета може да доведе до нараняване.
- 13. По време на повалене на дървета направете следното:
 - По време на работа внимавайте много в каква посока ще падне дървото.
 - Когато работите на наклон и сте взели мерки дървото да не се изтъркаля, винаги стойте от горната страна.
 - Когато дървото започне да пада, изключете уреда, сигнализирайте на околните хора и незабавно се отдръпнете на безопасно място.
 - По време на работа, ако веригата или шината се заклинят в дървото, изключете уреда и използвайте клин.
- 14. Ако по време на употреба работата на уреда се влоши или забележите необичаен шум или вибрации, незабавно изключете уреда, спрете да го използвате и го занесете за проверка или ремонт в оторизиран сервизен център на HIKOKI. Ако продължите да го използвате, има опасност от нараняване.
- 15. Ако уредът бъде изпуснат или изложен на удар, проверете внимателно за повреди или пукнатини и се уверете, че няма деформации. Ако уредът е повреден, пропукан или деформиран, има опасност от нараняване.
- 16. Когато транспортирате уреда с кола, трябва да го закрепите неподвижно. Има опасност от инцидент.
- 17. Не включвайте уреда, докато веригата е с калъф. Възможно е нараняване.
- 18. Уверете се, че в дървения материал няма пирони и други чужди тела. Ако веригата удари пирон и др., е възможен инцидент.
- 19. За да избегнете заклиняване на водещата шина в материала, когато режете към края или когато сте изложени на тежестта на материала, инсталирайте поддържаща платформа близо до мястото на рязане. Ако водещата шина се заклини, е възможно нараняване.
- 20. Ако уредът ще се транспортира или съхранява след употреба, или махнете веригата на триона, или сложете калъфа ѝ. При контакт на веригата с тялото има опасност от нараняване.
- 21. Грижете се добре за уреда.
 - За да си осигурите безопасна и ефикасна работа, се грижете добре за режещата верига, така че тя да работи оптимално.
 - При смяна на веригата или водещата шина, при поддръжка на тялото, пълнене на масло и др. спазвайте инструкциите в ръководството за експлоатация.
- 22. Носете уреда на сервиз.
 - Не модифицирайте продукта, тъй като той вече отговаря на приложимите стандарти за безопасност.
 - За всички ремонтни работи се обръщайте към оторизиран сервизен център на HIKOKI. Опитите да ремонтирате уреда сами може да доведат до инцидент или нараняване.
- 23. Съхранявайте надлежно уреда, когато не го използвате. Източете верижното масло и го приберете (и заключете) на сухо място, недостъпно за деца.
- 24. Ако предупредителният стикер се е изтрил, обелил или повредил по друг начин, сложете нов. За предупредителни стикери се обрънете към оторизиран сервизен център на HIKOKI.
- 25. По време на работа спазвайте приложимите местни правила или разпоредби.
- 26. Не използвайте продукта, ако уредът или клемите на батерията (за монтаж на батерията) са деформирани. Поставянето на батерията може да причини късо съединение, което може да доведе до поява на дим или запалване.
- 27. Поддържайте клемите на инструмента (за монтаж на батерията) чисти от пръст и прах.
 - Преди работа се уверете, че в зоната на клемите няма натрупани прах и стружки.
 - По време на работа се опитвайте да избегнете попадането на стружки или прах върху батерията.
 - При прекратяване на работа или след употреба не оставяйте инструмента на място, където може да бъде изложен на прах и стружки. Неспазването на това може да причини късо съединение, което може да доведе до поява на дим или запалване.
- 28. Винаги използвайте инструмента и батерията при температури между -5°C и 40°C.

ПРЕДПАЗНИ МЕРКИ ЗА БАТЕРИЯТА И ЗАРЯДНОТО УСТРОЙСТВО (продават се отделно)

1. Винаги зареждайте батерията при температура от 0°C до 40°C. Температура, по-ниска от 0°C, ще доведе до прекомерно зареждане, което е опасно. Батерията не може да се зарежда при температура по-висока от 40°C. Най-подходящата температура за зареждане е 20°C–25°C.
2. Не използвайте зарядното устройство непрекъснато. Когато едно зареждане приключи, оставете зарядното устройство за около 15 минути преди следващото зареждане на батерия.
3. Не допускате навлизането на чужди тела в отвора за свързване на акумулаторни батерии.
4. Никога не разглобявайте акумулаторните батерии или зарядното устройство.
5. Никога не давайте на късо акумулаторните батерии. Късо съединение може да причини голям електрически ток и прегряване. Това може да доведе до повреда на батерията.
6. Не изхвърляйте батерия в огън. Ако батерията изгори, тя може да експлодира.
7. Използването на изтощена батерия ще повреди зарядното устройство.
8. Върнете батерията в магазина, от който е закупена, веднага след като цикъла на живот на батерията стане прекалено къс, за да се използва. Не изхвърляйте изтощени батерии.
9. Не поставяйте предмети във вентилационните отвори на зарядното устройство. Вкарването на метални или запалими предмети във вентилационните отвори ще доведе до опасност от електрически удар или ще повредят зарядното устройство.

ПРЕДУПРЕЖДЕНИЯ ЗА ЛИТИЕВО-ЙОННАТА БАТЕРИЯ

За да удължите живота на литиево-йонната батерия, тя има защитна функция за прекъсване на подаването на заряд.

В случаите 1 до 3, описани по-долу, когато използвате това изделие, дори при натискане на спусъка, моторът може да спре. Това не е в следствие на повреда, а на защитна функция.

1. Когато разрядът на батерията намалее значително, моторът спира.
В такъв случай заредете батерията незабавно.
2. Ако инструментът е бил претоварен, моторът може да спре. В този случай, освободете спусъка и отстранете причината за претоварване. След това може да използвате уреда отново.
3. Ако батерията е прегряла при претоварване, тя може да откаже да работи.
В този случай, спрете използването ѝ, и я оставете да се охлади. След това може да използвате уреда отново.

Освен това, моля, спазвайте следните предупреждения.

ПРЕДУПРЕЖДЕНИЕ

За да предотвратите разреждане на батерията, загряване, поява на дим, запалване и експлозия, уверете се, че спазвате указанията за безопасност.

1. Уверете се, че по батерията не се натрупват прах и стружки.
 - Пазете батерията от прах и стружки по време на работа.
 - Не допускате по батерията да се натрупват прах и стружки по време на работа.
 - Не съхранявайте неизползваните батерии на места, където са изложени на въздействието на прах и стружки.
 - Преди да приберете батерията, отстранете евентуално натрупани стружки и прах, и не я дръжте на едно място с метални предмети (винтове, пирони и др.).
2. Пазете батерията от пробиване с остри предмети като гвоздеи, от удар с чук, настъпване, или от силен физически удар.
3. Не използвайте видимо повредена или деформирана батерия.
4. Не използвайте батерията с обратен поляритет.
5. Не свързвайте батерията директно към електрически източници, или към куплунга на лена кола.
6. Не използвайте батерията за цели, различни от предназначението ѝ.
7. Ако батерията не може да се зареди напълно, дори след като изтече препоръчвания период от време, незабавно прекратете последващи опити за зареждане.
8. Не излагайте батерията на високи температури или налягане, не поставяйте в микровълнова фурна, сушилня или контейнери под високо налягане.
9. При установяване на теч или неприятна миризма от батерията, не излагайте на въздействието на силна топлина или открити пламъци.
10. Не използвайте батерията в мета, където се генерира силно статично електричество.
11. Ако батерията тече, има неприятна миризма, загрява или се обезцвети и деформира, или ако се появят необичайни признаци по време на употреба, презареждане или съхранение, незабавно я извадете от оборудването или от зарядното устройство и не я използвайте.

12. Не потапяйте батерията и не позволявайте навлизането на течности в нея. Проникването на проводими течности като например вода, може да доведе до повреда и да причини пожар или експлозия. Съхранявайте батерията на хладно и сухо място, далеч от горими и леснозапалими материали. Избягвайте атмосфери с корозивни газове.

ВНИМАНИЕ

1. Ако електролит от батерията попадне в очите, не ги търкайте, а изплакнете обилно с чиста, напр. чешмяна, вода и потърсете незабавно лекарска помощ.
Ако не се вземат мерки, електролитът може да причини очни проблеми.
2. Ако електролит от батерията попадне върху кожата или дрехите, незабавно измийте с чиста, напр. чешмяна, вода.
Възможно е електролитът да причини кожно възпаление.
3. Ако при първото използване на батерията забележите ръжда, неприятен мирис, прегряване, обезцветяване, деформиране и/или други нередности, не я използвайте и я върнете на доставчика или търговеца, от който сте я закупили.

ПРЕДУПРЕЖДЕНИЕ

Ако токопроводим чужд предмет попадне в контакт с клемите на литиево-йонната батерия, може да се получи късо съединение, което да създаде опасност от пожар. Моля, спазвайте следните мерки при съхранение на батерията.

- Не слагайте токопроводими парчета, пирони, стоманена, медна или друга тел в нутията за съхранение.
- Или сложете батерията в уреда, или я приберете, като първо поставите напана ѝ, така че вентилационните отвори да се скрият, за да предотвратите късо съединение (вижте Фиг. 3).

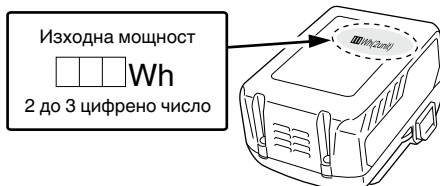
ОТНОСНО ТРАНСПОРТА НА ЛИТИЕВО-ЙОННА БАТЕРИЯ

При транспортиране на литиево-йонна батерия, моля спазвайте следните предпазни мерки.

ПРЕДУПРЕЖДЕНИЕ

Уведомете транспортната компания, че пратката съдържа литиево-йонна батерия, информирайте компанията за нейната изходна мощност и спазвайте инструкциите на транспортната компания, когато уредите транспорта.

- Литиево-йонните батерии, които надвишават изходна мощност от 100 Wh, се считат за транспортна категория Опасни стоки и изискват прилагането на специални процедури.
- За транспортиране в чужбина трябва да спазвате международните закони и правила и разпоредби на страната, до която се транспортират.



ОПИСАНИЕ НА НОМЕРИРАНИТЕ ЕЛЕМЕНТИ (Фиг. 2–Фиг. 41)

①	Батерия	⑭	Намаляване на опъна	⑳	Регулатор на маслената помпа	④①	Подаваща се глава на ограничителя
②	Заклучалка	⑮	Режеща верига	㉑	Верижна спирачка	④②	Заобляне
③	Вентилационни отвори	⑯	Водеща шина	㉒	Задействане	④③	Дюза за верижно масло
④	Клеми	⑰	Връх на водещата шина	㉓	Освобождаване	④④	Канал
⑤	Капак на батерията	⑰	Верижно зъбно колело	㉔	Индикаторен ключ (за заряд на батерията)	④⑤	Маслен отвор
⑥	Поставяне	⑱	Посока на острието	㉕	Лампа на индикатор за нивото на батерията	④⑥	Захващащо устройство за верига
⑦	Изваждане	⑳	Илюстрация, показваща посоката на острието	㉖	Гребен	④⑦	Прорези за вкарване на батерията
⑧	Отключващ бутон	㉑	Болт	㉗	Задна ръкохватка	④⑧	Клема (Продукт)
⑨	Спусък	㉒	Щифт на обтегача	㉘	Предна ръкохватка	④⑨	Въздушен пистолет
⑩	Фиксатор	㉓	Скоба	㉙	Кръгла пила	④⑩	Клема (Батерия)
⑪	Страничен капак	㉔	Водещо звено	㉚	1/5 от диаметъра на пилата	④⑪	прорези за вкарване
⑫	Обтягащ пръстен	㉕	Верижно масло	㉛	Ренде за дълбономер		
⑬	Увеличаване на опъна	㉖	Прозорче за маслото	㉜	Плоска пила		

СПЕЦИФИКАЦИИ

Модел	CS3630DB	CS3635DB
Напрежение	36 V	
Режеща верига	Тип: 90PX-045X Стъпка: 9,5 mm (3/8") / Дебелина на водещото звено: 1,1 mm (0,043")	Тип: 90PX-052X Стъпка: 9,5 mm (3/8") / Дебелина на водещото звено: 1,1 mm (0,043")
Водеща шина	Тип: 124MLEA041 Размер: 300 mm (макс. дължина на рязане)	Тип: 144MLEA041 Размер: 350 mm (макс. дължина на рязане)
Верижно зъбно колело	Брой зъбци: 6 / 9,5 mm (3/8")	
Скорост на веригата на празен ход	14,9 м/сек. (900 м/мин.)	
Капацитет на масления резервоар	100 мл	
Батерията е налична за този инструмент* (продават се отделно)	BSL36A18 / BSL36B18	
Тегло**	3,4 кг	

* Съществуващите батерии (BSL3660/3620/3626, серии BSL18xx и т.н.) не могат да се използват с този инструмент.

Акумулаторната раница (BL36200) и AC/DC адаптерът (ET36A) не могат да се използват с този инструмент.

** Тегло: Не са включени верига на трион, водеща шина, калъф на верига, масло, батерия

СТАНДАРТНИ АКСЕСОАРИ

В допълнение към основния комплект (1 комплект) са предоставени и аксесоарите и приставките, изброени на стр. 288.

Стандартните аксесоари са предмет на промяна без предупреждение.

ПРИЛОЖЕНИЯ

- Рязане на дървен материал/трупи
- Кастрене, отсичане на градински дървета

МОНТАЖ И ЕКСПЛОАТАЦИЯ

Действие	Фигура	Страница
Отстраняване и поставяне на батерия	4	2
Работа на превключвателя*1	5	2
Избор на приставки и аксесоари	—	289

*1 Действие на спусъка

Когато натиснете спусъка при натиснат отключващ бутон, веригата се върти. (Фиг. 16)

Спусъкът не може да бъде натиснат, ако отключващият бутон не е натиснат.

След натискане на спусъка веригата ще се върти, докато спусъкът е натиснат.

При отпускане на спусъка се задейства спирачка, която спира въртенето на веригата.

ПРЕДУПРЕЖДЕНИЕ

Не фиксирайте отключващия бутон в натиснато състояние.

Ако спусъкът се задейства случайно, уредът може да се включи и да причини нараняване.

ЗАРЕЖДАНЕ

Батерията и зарядното устройство не са включени към този продукт.

Презареждаемите акумулаторни батерии следва да се зареждат в съответствие с инструкциите за зарядното устройство, което използвате.

МОНТАЖ (СМЯНА) НА ВЕРИГАТА

ПРЕДУПРЕЖДЕНИЕ

- Зада предотвратите инциденти, винаги изключвайте уреда и изваждайте батерията.
- Не използвайте други вериги или водещи шини освен посочените в „СПЕЦИФИКАЦИИ“.
- Не използвайте акумулаторна раница (BL36200) и AC/DC адаптер (ET36A). Тяхната конфигурация обикновено увива кабела около потребителя и може да възникне нараняване.

ВНИМАНИЕ

Носете дебели ръкавици и внимавайте да не се нараните от веригата на триона.

ЗАБЕЛЕННА

- Когато свалите веригата, почистете дървесния прах от маслената дюза, масления отвор и канала на водещата шина. Натрупването на дървесен прах може да повреди уреда.
- Използвайте правилния тип верига в съответствие със спецификациите. Ако монтирате погрешен тип водеща шина, веригата може да се извади и да причини нараняване.

1. Сваляне на страничния капак (Фиг. 6)

Завъртете фиксатора и махнете страничния капак.

2. Демонтиране на веригата и водещата шина (Фиг. 7)

Завъртете обтягащия диск в посока „-“, за да въведете малко дълбина във веригата на триона, след което отделете от верижното зъбно колело. Отделете заедно с водещата шина в посоката, указана със стрелката.

3. Монтиране на новата верига върху верижното зъбно колело (Фиг. 8)

- ① Монтирайте веригата на триона от върха на водещата шина. Уверете се, че веригата на триона е ориентирана така, че острието да сочи в посоката, указана на илюстрацията под верижното зъбно колело.

- ② Поставете болта и обтегача на веригата в отвора на водещата шина, докато държите веригата и върха на водещата шина. Поставете края на веригата на триона върху верижното зъбно колело и монтирайте водещата шина към тялото на триона.

4. Поставяне на предния капак (Фиг. 9)

- ① Поставете страничния капак, като вкарате зъбчето в слота на тялото на триона. Уверете се, че веригата на триона не е хлабава от водещата шина.

- ② Завъртете фиксатора веднъж, за да се застопори временно.

Отстранете замърсяването около страничния капак преди да го поставите обратно.

5. Регулиране на опъна на веригата (Фиг. 10)

- Повдигнете върха на водещата шина и завъртете обтягащия пръстен, за да регулирате опъна на веригата.

- Завъртете обтягащия диск до „+“, за да увеличите опъна на веригата на триона, и до „-“, за да я намалите.

6. Проверка на опъна на веригата (Фиг. 11)

Регулирайте опъна на веригата, така че разстоянието между водещото звено и шината да бъде от 0,5 до 1 мм, когато леко повдигате веригата приблизително по средата на шината.

7. Застопоряване на фиксатора (Фиг. 12)

След като приключите регулирането, повдигнете шината и затегнете докрай фиксатора.

ПРЕДУПРЕЖДЕНИЕ

След като регулирате опъна на веригата, се уверете, че фиксаторът е затегнат докрай.

Ако е разхлабен, има опасност от нараняване.

ПРОВЕРКА И ПОДГОТОВКА ПРЕДИ УПОТРЕБА

Преди употреба направете следната проверка и подготовка.

ПРЕДУПРЕЖДЕНИЕ

- За да предотвратите инциденти, винаги изпълнявайте стъпки от 1 до 3 при извадена батерия.

- Не фиксирайте отключващия бутон в натиснато състояние.

Ако спусъкът се задейства случайно, уредът може да се включи и да причини нараняване.

1. Проверка за изключен спусък

- Ако поставите батерията, без да знаете дали спусъкът е задействан, уредът може да се включи неочаквано и да причини инцидент.

- Когато натиснете спусъка при натиснат отключващ бутон, уредът се включва, а когато отпуснете спусъка, уредът се изключва.

2. Проверка на опъна на веригата

- Ако опънът на веригата не е оптимален, има риск от повреда на веригата или водещата шина. Вижте стъпки от 5 до 7 в „Монтаж (смяна) на веригата“ за постигане на оптимален опън.

- Новите вериги са особено еластични, затова трябва да се проверяват редовно и да се правят нужните корекции.

- Също така се уверете, че фиксаторът е надеждно затегнат.

3. Проверка на верижното масло

- Уредът се доставя без заредено верижно масло. Преди употреба напълнете масления резервоар с осигуреното верижно масло. (Фиг. 13)

- По време на работа периодично проверявайте прозорчето за маслото и доливайте по необходимост.

Български

- Когато осигуреното верижно масло свърши, използвайте верижно масло HiKOKI (продават се отделно) или еквивалентно верижно масло.
- Смазването с верижно масло става автоматично. Скоростта на подаване на масло за автоматично смазване е фабрично настроена на максимална степен. За да намалите скоростта на подаване, завъртете регулатора на маслената помпа от дясната страна на прозорчето за маслото по посока на часовниковата стрелка. (Фиг. 14)

ЗАБЕЛЕЖКА

- Напацитетът на масления резервоар е около 100 ml. Уверете се, че няма течове на масло или преливане от масления резервоар при пълнене на масло за веригата.
 - Препоръчваме да се запасите с верижно масло. Ако продължите да работите без верижно масло, веригата може да прегрее или двигателят да се повреди.
 - Не допускате попадане на прах или други чужди тела в масления резервоар. Ако в масления резервоар попаднат прах и други чужди тела, уредът може да се повреди.
 - Оставеното в резервоара верижно масло може да протече поради конструкцията на уреда. Това не е признак за повреда, но мястото, където съхранявате уреда, може да се изцапа, затова бъдете внимателни. Когато прибирате уреда, изпразнете масления резервоар и сложете под уреда парцал, който да поеме евентуални течове.
- 4. Поставете на батерията (Фиг. 4)**
Както е показано на Фиг. 4, натиснете батерията силно, така че да зашракне на място.

ВНИМАНИЕ

Батерията трябва да влезе плътно. Ако не поставите батерията правилно, тя може да се извади и да последва нараняване.

- 5. Проверка на работата на верижната спирачка (Фиг. 15)**

ПРЕДУПРЕЖДЕНИЕ

- Въпреки че верижната спирачка е устройство за аварийно спиране, тя не е напълно надеждна. Работете внимателно, за да избегнете риска от обратен удар.
- Верижната спирачка се ползва в извънредни ситуации и при включване на уреда. Не я използвайте безразборно.
- Редовно почиствайте верижната спирачка, за да не се наруши нейното движение поради натрупване на дървесен прах и др.
- Верижната спирачка е важен елемент на безопасността. Ако имате някакви притеснения относно работата на верижната спирачка, поискайте ремонт от вашияоторизиран сервизен център на HiKOKI.
- Продуктът се доставя с верижна спирачка в положение „ВКЛ“. Верижната спирачка трябва да се освободи преди употреба.

Верижната спирачка е устройство за аварийно спиране, което спира веригата в случай на обратен удар и др., с цел намаляване на риска.

(Вижте „Причини и начини за предотвратяване на обратен удар“.)

Натиснете верижната спирачка (29) в указаната от стрелката посока, за да задействате верижната спирачка и да спрете веригата на триона. За да освободите верижната спирачка, освободете превключвателя и издърпайте назад верижната спирачка.

ВНИМАНИЕ

Верижната спирачка функционира само когато захранването е включено. Проверете функционирането на верижната спирачка на място, когато няма хора или препятствия наблизо.

- 1 Натиснете превключвателя, докато натискате заключващия бутон.
- 2 След като веригата на триона започне да се върти, натиснете верижната спирачка напред към веригата на триона.
- 3 Ако веригата на триона спре, верижната спирачка функционира както трябва. За да освободите спирачката, освободете превключвателя и издърпайте назад верижната спирачка.

6. Проверка на подаването на верижно масло (Фиг. 16)

- При включване на уреда верижното масло автоматично смазва веригата и шината.
- Ако 2 до 3 минути след включване на уреда не започне да излиза масло, проверете дали не се е натрупал дървесен прах около маслената дюза. (Вижте „Почистване на маслената дюза“.) (Вижте „Проверка на верижното масло“.)

ИНДИКАТОР ЗА НИВОТО НА БАТЕРИЯТА






Можете да проверите оставащия капацитет на батерията като натиснете превключвателя на индикатора за нивото на батерията, за да светне индикаторната лампа. (Фиг. 17, Таблица 1)

Индикаторът ще се изключи след около 3 секунди след като превключвателят на индикатора за оставащия заряд бъде натиснат.

Най-добре е да използвате индикатора за нивото на батерията за справка, тъй като има малка разлика, като например околната температура и състоянието на батерията.

Освен това индикаторът за нивото на батерията може да се различава от тези, които са в комплект с инструмент или зарядно устройство. (Батерията не е включена, продава се отделно)

Таблица 1

Състояние на лампата	Оставащ заряд в батерията
	Свети; Остават над 75% от заряда на батерията
	Свети; От заряда на батерията остават 50%–75%.
	Свети; От заряда на батерията остават 25%–50%.
	Свети; От заряда на батерията остават малко от 25%
	Мига; Батерията е почти изцяло заредена. Заредете батерията при първа възможност
	Мига; Отдаването на мощност е спряно поради високата температура. Извадете батерията от инструмента и я оставете да се охлади напълно.



Мига;
Отдаването на мощност е спряно поради повреда или неизправност. Проблемът може да бъде батерията, така че моля свържете се с търговския си представител.

Тъй като показанията на зарядния индикатор леко се влияят от околната температура и характеристиките на батерията, ползвайте таблицата само като ориентир.

ЗАБЕЛЕНКА

- Пазете индикаторния панел от удар и счупване. Това може да създаде проблеми.
- За да се пести батерията, зарядният индикатор свети само докато натискате индикаторния ключ.

ПРОЦЕДУРИ ЗА РЯЗАНЕ

ПРЕДУПРЕЖДЕНИЕ

- Преди работа се уверете, че верижната спирачка работи.
- По време на работа дръжте здраво ръкохватките с две ръце.
- Когато режете дърво отдолу, внимавайте веригата да не се удари в дървото. Ако уредът отскочи назад, има опасност от нараняване.
- По време на почивките и след работа, винаги изключвайте уреда и изваждайте батерията от основното тяло.

Винаги следете работното място и околността за предмети, които могат да причинят наранявания, инциденти или повреди, и, ако има такива, ги отстранявайте предварително.

По-специално, когато определяте позицията си за работа, се погрижете тя да е стабилна и да няма предмети, в които бихте могли да се спънете.

При поваляне на дървета винаги внимавайте за посоката, в която дървото ще падне или ще се изтъркаля, и предварително определете безопасно място, където ще се отдърпнете.

1 Уверете се, че уредът е изключен

Ако поставите батерията, незаемики, че спусъкът е задействан, уредът може да се включи неочаквано и да причини инцидент.

2 Поставяне на батерията (Фиг. 4)

Накто е показано на Фиг. 4, натиснете батерията силно, така че да зашракне на място.

3 Задействане на спусъка

След като се уверите, че веригата не е в контакт с материала, натиснете спусъка и започнете рязането, когато скоростта на веригата се увеличи.

ВНИМАНИЕ

- Когато включвате уреда, се уверете, че веригата не е в контакт с материала или с нещо друго.
- По време на работа не допускайте веригата да влезе в контакт с друг материал или предмет. По-специално, когато приключите с рязането, пазете веригата от контакт със земята.

ЗАБЕЛЕНКА

Доливайте масло своевременно, за да не се свърши.

1. Общи процедури за рязане

- (1) Включете захранването, държейки триона леко настрана от дървото за рязане. Започнете рязането чак след като уредът достигне пълна скорост.
- (2) Когато режете тънко парче дърво, опрете основата на шината в дървото и режете в посока надолу, както е показано на Фиг. 18.

- (3) Когато режете дебело парче дърво, опрете в него гребена, разположен отпред на уреда, и режете на лостов принцип, използвайки гребена като опорна точка на завъртане, както е показано на Фиг. 19.
- (4) Когато режете дърво хоризонтално, обърнете уреда надясно, така че шината да е отдолу, и дръжте горната част на предната ръкохватка с лявата си ръка. Дръжте шината хоризонтално и опрете гребена (разположен отпред на уреда) в материала. Използвайте гребена като опорна точка на завъртане и режете дървото, завъртайки задната ръкохватка надясно. (Фиг. 20)
- (5) Когато режете дърво отдолу, опрете леко горната част на шината в дървото. (Фиг. 21)
- (6) Преди работа се запознайте подробно с инструкциите и преминете практическо обучение или поне се упражнявате с рязане на трупи върху магаре.
- (7) Когато режете трупи или дървени материали, които нямат опора, осигурете подходяща опора, като ги закрепите неподвижно върху магаре или по друг начин.

ВНИМАНИЕ

- Когато режете дърво отдолу, има опасност уредът да отскочи към вас, ако веригата удари силно дървото.
- Не режете докрай дървото, започвайки отдолу, тъй като има опасност шината да отхвърне нагоре безконтролно, когато завършите рязането.
- Не допускайте включена верига да влезе в контакт със земята или с телена ограда.

2. Рязане на клони

(1) Рязане на клони от право дърво:

Дебели клони първоначално се режат от точка, която е на разстояние от ствола на дървото.

Първо отрежете около една трета отдолу, а след това отрежете напълно клона отгоре. Накрая отрежете останалата част от клона, наравно със ствола на дървото. (Фиг. 22)

ВНИМАНИЕ

- Винаги се пазете от падащи клони.
- Винаги бъдете нащрек за откат на веригата.
- (2) Рязане на клони от отсечени дървета:
Първо отрежете клоните, които не допират земята, а след това отрежете тези, които я допират. Когато режете дебели клони, които допират земята, първо отрежете половината отгоре, след това целия клон отдолу. (Фиг. 23)

ВНИМАНИЕ

- Когато режете клони, които допират земята, внимавайте шината да не се заклини от натиска.
- В последния етап на рязането внимавайте труптът на дървото да не се изтърколи внезапно.

3. Рязане на трупи

Когато режете трупи, разположени по начина, показан на Фиг. 24, първо срежете около една трета отдолу, след това отрежете докрай отгоре. Когато режете труп, който е прострян над вдлъбнатина, както е показано на Фиг. 25, първо срежете около две трети отгоре, след това режете нагоре от долната страна.

ВНИМАНИЕ

- Внимавайте шината да не се заклини в дървото от натиска.
- Когато работите на наклон, винаги заставайте от горната страна на трупите. Ако застанете от долната страна, отрязаните трупи може да се изтъркалят към вас.

4. Рязане на плоско поставен дървен труп

Уверете се, че дървеният труп е стабилен. Притиснете острието към дървения труп. Използвайте острието като опорна точка, за която дръжката може да бъде повдигната, за да улесните рязането. (Фиг. 26)

5. Рязане на дървен труп, поддържан от двата края

Започнете, като режете до дълбочина приблизително една трета отгоре, след което режете отдолу, за да завършите срязването. Водещата шина може да заседне в разреза на триона, ако се опитате да отрежете напълно през горната част. (Фиг. 27)

6. Поваляне на дървета

(1) Засек (1) на Фиг. 28):

Направете засек от страната, в която посока искате да падне дървото.

Дълбочината на засека трябва да бъде 1/3 от диаметъра на дървото. Никога не поваляйте дървета, без да сте направили подходящ засек.

(2) Заден срез (2) на Фиг. 28):

Направете заден срез около 5 см над хоризонталния засек и успоредно на него.

Ако веригата се заклини по време на рязането, спрете триона и използвайте клинове, за да я освободите. Не режете през дървото.

ВНИМАНИЕ

- Повалянето на дървета трябва да става по начин, който не създава опасност за хора, въздушни проводници или нанасяне на материални щети.
- Задължително стойте от горната страна при наклонен терен, тъй като дървото вероятно ще се изтъркаля след повалянето му.

Предпазни мерки при рязане

Машабни операции или непрекъсната работа

Този инструмент е снабден със защитна верига против прегряване, която предпазва електронните части, контролиращи презареждащата се батерия. По време на продължителна употреба или по време на работа при високи натоварвания, генерирани от натиск върху инструмента, температурата на инструмента ще се повиши и ще задейства защитната верига против прегряване, която ще изключи инструмента.

Ако това се случи, оставете инструмента да се охлади за известно време. Когато температурата спадне, ще бъде възможно отново да използвате инструмента. Когато презареждащата се батерия трябва да се смени при продължителна работа, оставете инструмента да почине за около 15 минути.

Захват/натиск върху верижния трион

Винаги дръжте верижния трион здраво.

Освен това не прилагайте по-голям от необходимия натиск. Допълнителната сила, прилагана върху верижния трион по време на рязане, няма да увеличи скоростта на рязане. Това ще претовари двигателя, ще влоши ефективността и ще причини повреда на двигателя или шината.

Използвайте уреда, когато веригата работи с умерена скорост.

По-конкретно, когато веригата спре (засече) поради прекомерен натиск, може да предизвика нараняване или повреда на уреда.

Веригуловител

- Веригуловителят е разположен на основното тяло точно под веригата, като функцията му е да предпази оператора да не бъде ударен от съсана верига.
- Когато веригата се съкся, сменете я с нова съобразно инструкциите в „Монтаж (смяна) на веригата“.

ЗАТОЧВАНЕ НА ВЕРИГАТА

ПРЕДУПРЕЖДЕНИЕ

За да избегнете инциденти, винаги изключвайте уреда и изваждайте батерията от основното тяло.

ВНИМАНИЕ

Заточете веригата на триона и регулирайте дълбокомера в централно положение на водещата шина, като веригата на триона е свързана към основното тяло.

ЗАБЕЛЕЖКА

Заточете веригата и регулирайте ограничителя на подаването, който се пада в центъра на шината, когато тя е монтирана към основното тяло.

Когато веригата се затъпи, двигателят и всяка част от тялото се натоварват и ефикасността намалява.

Оптималната работа на уреда изисква честа поддръжка на веригата за поддържане на остротата ѝ.

1. Заточване на остриетата

Използвайте кръгла пила с диаметър 4 мм.

Кръглата пила трябва да бъде държана срещу острието на веригата по такъв начин, че една пета от нейния диаметър да излиза над върха на острието, както е показано на Фиг. 29.

Заточете остриетата, като държите кръглата пила под ъгъл 30° спрямо водещата шина, както е показано на Фиг. 30.

Пилете остриетата, като внимателно натискате кръглата пила по посока на ръкохватката.

Уверете се, че кръглата пила не докосва веригата на триона, когато изтеглите назад пилата.

Уверете се, че всички остриета на триона се пият под един и същи ъгъл или ефективността на рязане на инструмента ще се влоши. Правилните ъгли за заточване на остриетата са показани на Фиг. 31. (Кръглата пила се продава отделно.)

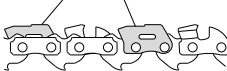
2. Регулиране на дълбокомера

ПРЕДУПРЕЖДЕНИЕ

- Не шлифуйте горната част на ремъка за връзване на бронята и задвижващата връзка на бронята и не причинявайте деформиране на посочените части.
- Регулирането на дълбокомерите трябва да бъде в съответствие с предварително определените размери и форми, в противен случай рискът от откат може да се увеличи, което да доведе до нараняване.

Буферно свързващо звено

Връзка за задвижване на бронята



Дълбокомерите трябва да са изравнени по един и същ начин, защото се използват за регулиране на дълбочината на позицията, в която резачът се поставя в дървото.

Когато заточвате веригата на триона, задължително проверявайте дълбокомера на всеки два или три пъти. (Фиг. 32)

Поставете рендето с дълбокомер на веригата на триона, като оставите измервателния уред видим в канала, и използвайте плоска пила, за да срежете частта от рендето на дълбокомера. (Фиг. 33) (Рендето за дълбокомер и плоската пила се продават отделно.)

След като изпилите дълбокомера, закръглете от предната страна на дълбокомера, както е бил. (Фиг. 34)

След заточването сложете веригата във верижно масло, за да отмиете стружките.

Ако не отмиете стружките, веригата и шината бързо ще се износят.

Рендето с дълбокомер може да се използва и при заточване с кръгла пила. (Фиг. 35)

ПОДДРЪЖКА И ПРОВЕРКА

След работа проверете всяка част и извършете съответните действия по поддръжката преди прибиране на уреда.

ПРЕДУПРЕЖДЕНИЕ

По време на проверките и работите по поддръжката винаги изключвайте уреда и изваждайте батерията от основното тяло. Освен това изключвайте зарядното устройство от контакта.

ВНИМАНИЕ

Винаги носете ръкавици, когато боравите с веригата.

1. Проверка на веригите

- Периодично проверявайте веригата. В случай на аномалия сменете веригата с нова съобразно инструкциите в „Монтаж (смяна) на веригата“.
- Проверете опъна на веригата и се уверете, че е правилно обтегната.
- Спрете да използвате уреда, когато веригата се затъпи, и я заточете съобразно инструкциите в „Заточване на веригата“.
- След употреба внимателно смажете веригата и носещата шина срещу образуване на ръжда.

ЗАБЕЛЕЖКА

При почистване на страничния капак, верижното зъбно колело, маслената дюза на веригата и водещата шина, вижте процедурата „Монтаж (смяна) на веригата“ и свалете веригата на триона.

2. Почистване на страничния капак и верижното зъбно колело (Фиг. 36)

Почистете и отстранете всички натрупани стружки или прах в частите.

3. Почистване на маслената дюза (Фиг. 37)

Преди почистване на маслената дюза демонтирайте страничния капак и шината.

4. Почистване на водещата шина (Фиг. 38)

Когато каналът на шината или маслената дюза се замърсят с дървесен прах и подобни, омасляването може да бъде възпрепятствано и уредът може да се повреди.

След употреба и при смяна на веригата изваждайте шината и почиствайте дървесния прах от канала. (Вижте „Монтаж (смяна) на веригата“.)

5. Почистване на верижна спирачка (Фиг. 39)

Използвайте четка, за да премахнете всички натрупани стружки от празнината до тялото на триона.

6. Проверка на захващащото устройство на веригата (Фиг. 40)

Захващащото устройство на веригата е проектирано да предпазва оператора от сблъсък с веригата на триона, ако веригата е разхлабена или прекъсната. Захващащото устройство на веригата е вградено в страничния капак.

Проверете и се уверете, че захващащото устройство на веригата не е повредено.

7. Проверка на монтажните винтове

Редовно инспектирайте всички фиксиращи винтове и се уверете, че са добре затегнати. Ако установите разхлабен винт, незабавно го затегнете. В противен случай се създава риск от сериозни злополуки.

8. Поддръжка на мотора

Намотките на двигателя са „сърцето“ на електрическия инструмент.

Упражнявайте особено внимание към намотките, тъй като могат да се повредят от попадане на влага и/или масло по тях.

9. Почистване на отделението за монтаж на батерията и батерията (Фиг. 41)

Използвайте четка или пистолет с въздушна струя, за да премахнете всички натрупани стружки или прах и да поддържате триона чист.

ЗАБЕЛЕЖКА

- Натрупването на стружки и прах по време на употреба може да доведе до падане на батерията или други инциденти. Допускането на натрупване на стружки и прах може да доведе до неизправности, включително и дефектен контакт между батерията и клемите.
- След почистване се уверете, че батерията може лесно да се свали и монтира обратно към корпуса на инструмента.

10. Външно почистване

Почиствайте замърсени верижен трион с мека, суха кърпа или с кърпа, навлажнена в сапунена вода. Не използвайте хлорни разтворители, бензин или разреждател за бои, тъй като те ще разядат пластмасата.

11. Съхранение

- Почистете напълно всички части. Покрийте металните части с тънък слой корозионен инхибитор.
- Не забравяйте да поправите повредени зони преди съхранение.
- Преди прибиране на уреда почистете всяка част, извършете съответните действия по поддръжката и сложете калъфа на шината.
- Съхранявайте верижния трион при температура под 40°C, на място, недостъпно за деца.

ЗАБЕЛЕЖКА

Съхранение на литиево-йонни батерии.

Уверете се, че литиево-йонните батерии са напълно заредени, преди да ги оставите за съхранение.

Продължително съхранение (3 месеца или повече) на непълно заредени батерии може да доведе до лоша работа, значително скъсяване на живота на батериите или да ги направи негодни за употреба.

Въпреки това, батерии със значително скъсен живот могат да бъдат възстановени, чрез няколкократно зареждане и пълното им разреждане от два до пет пъти.

Ако полезният живот на батерията е значително съкратен, независимо от многократното зареждане и използване, считайте батерията за износена и сменете с нова.

ВНИМАНИЕ

При работата и поддръжката на електрическите инструменти трябва да се спазват националните разпоредби и стандарти за безопасност.

Важна информация за батерии за безжични електрически инструменти НіКОКІ

Моля, винаги използвайте нашите оригинални батерии. Не гарантираме безопасността и работата на уреда, когато се използват батерии, различни от посочените от нас, или когато са правени промени по батериите (като разглобяване и подмяна на клетките или други вътрешни компоненти).

ГАРАНЦИЯ

Предоставяме гаранция за Електрически Инструменти НіКОКІ съгласно специфичните местени законодателства на съответните държави. Настоящата гаранция не покрива дефекти или повреди, причинени от неправилно или небрежно използване, както и дължащи се на обичайно износване на компонентите. В случай на рекламация, моля, изпратете Електрическият Инструмент, в неразглобен вид, с ГАРАНЦИОННАТА КАРТА, продоволствена в края на инструкциите, на оторизиран сервизен център на НіКОКІ.

Информация за шумово замърсяване и вибрации

Измерените стойности отговарят на изискванията на EN62841 и съответстват на ISO 4871.

CS3630DB

Измерено А-претеглено шумово ниво: 107 dB (A)

Измерено ниво на А-претеглено звуково налягане:

87 dB (A)

Неточност К: 3 dB (A).

CS3635DB

Измерено А-претеглено шумово ниво: 105 dB (A)

Измерено ниво на А-претеглено звуково налягане:

85 dB (A)

Неточност К: 3 dB (A).

Носете антифони.

Общи стойности на вибрации (векторна сума) определени съгласно EN62841.

CS3630DB

$a_h = 2,5 \text{ м/сек.}^2$

Неточност К = 1,5 м/сек.²

CS3635DB

$a_h = 2,4 \text{ м/сек.}^2$

Неточност К = 1,5 м/сек.²

Декларираната обща стойност на вибрациите и декларираната стойност на шумовите емисии са измерени в съответствие със стандартен метод за изпитване и могат да бъдат използвани за сравняване на един инструмент с друг.

Те могат да се използват и при предварителна оценка на експозицията.

ПРЕДУПРЕЖДЕНИЕ

- Излъчването на вибрации и шум по време на действителната употреба на електроинструмента може да се различава от декларираната обща стойност в зависимост от начините, по които се използва инструментът, особено какъв вид детайл се обработва; и
- Мерките за безопасност на оператора трябва да се базират на оценка на въздействието в реални условия (като се вземе предвид целият работен цикъл - времето, през което уредът е натоварен или работи на празен ход, и времето, през което е изключен).

ЗАБЕЛЕЖКА

НіКОКІ провежда непрекъсната програма за проучвания и развитие, затова посочените тук спецификации подлежат на промяна без предизвестие.



МАГАЗИН
БАШ М
ПРОФЕСИОНАЛНА

ОТСТРАНЯВАНЕ НА НЕИЗПРАВНОСТИ

Използвайте инспекциите в таблицата по-долу, ако инструментът не функционира нормално. Ако с това проблемът не бъде отстранен, обърнете се към вашия дилър или към оторизирания сервизен център на HIKOKI.

1. Електрически инструмент

Симптом	Възможна причина	Отстраняване
Двигателят работи, но веригата... <input type="radio"/> не се движи <input type="radio"/> не се движи свободно	Възможно е да е задействана верижната спирачка.	Освободете като дръпнете лоста на верижната спирачка към себе си.
	Веригата е прекалено опъната.	Проверете опъна на веригата и я отпуснете, ако е прекалено опъната.
	Веригата се изважда от верижното зъбно колело.	Проверете дали веригата на триона е правилно монтирана върху верижното зъбно колело.
	Вътре в страничния капак... → има натрупан дървесен прах → има чужди тела	Почистете страничния капак.
	В канала на водещата шина... → има натрупан дървесен прах → не постъпва масло	Почистете канала на водещата шина и масления отвор. Проверете има ли масло в масления резервоар и долейте при необходимост.
Затъпяване	Режещата верига... → е износена или острието е счупено → е ръждясала	Заточете веригата. Ако износването или счупването са сериозни, сложете нова верига.
	Посоката на веригата е обърната.	Монтирайте отново веригата в правилната посока.
	Веригата е недостатъчно опъната.	Проверете опъна на веригата и го увеличете, ако не е достатъчен.
Верижно масло <input type="radio"/> постъпва бавно <input type="radio"/> не излиза (спира)	Няма верижно масло в резервоара.	Долейте верижно масло.
	Маслената дюза е запушена.	Почистете маслената дюза.
Батерията не може да бъде инсталирана	При опит да поставите батерия, различна от тази за инструмента.	Моля инсталирайте батерия от мултиволтов тип.