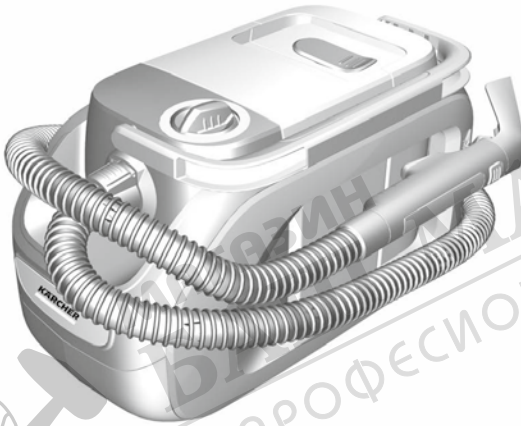


## SE 3-18 Compact



Deutsch	5
English	9
Français	14
Italiano	19
Español	24
Português	29
Nederlands	34
Türkçe	39
Svenska	43
Suomi	48
Norsk	52
Dansk	57
Eesti	61
Latviešu	65
Lietuviškai	70
Polski	75
Magyar	79
Čeština	84
Slovenčina	89
Slovenščina	93
Românește	98
Hrvatski	103
Srpski	108
Ελληνικά	112
Русский	118
Українська	123
Қазақша	129
Български	134
العربية	144

ПРОФЕСИОНАЛНИ РАБОТНИЦИ

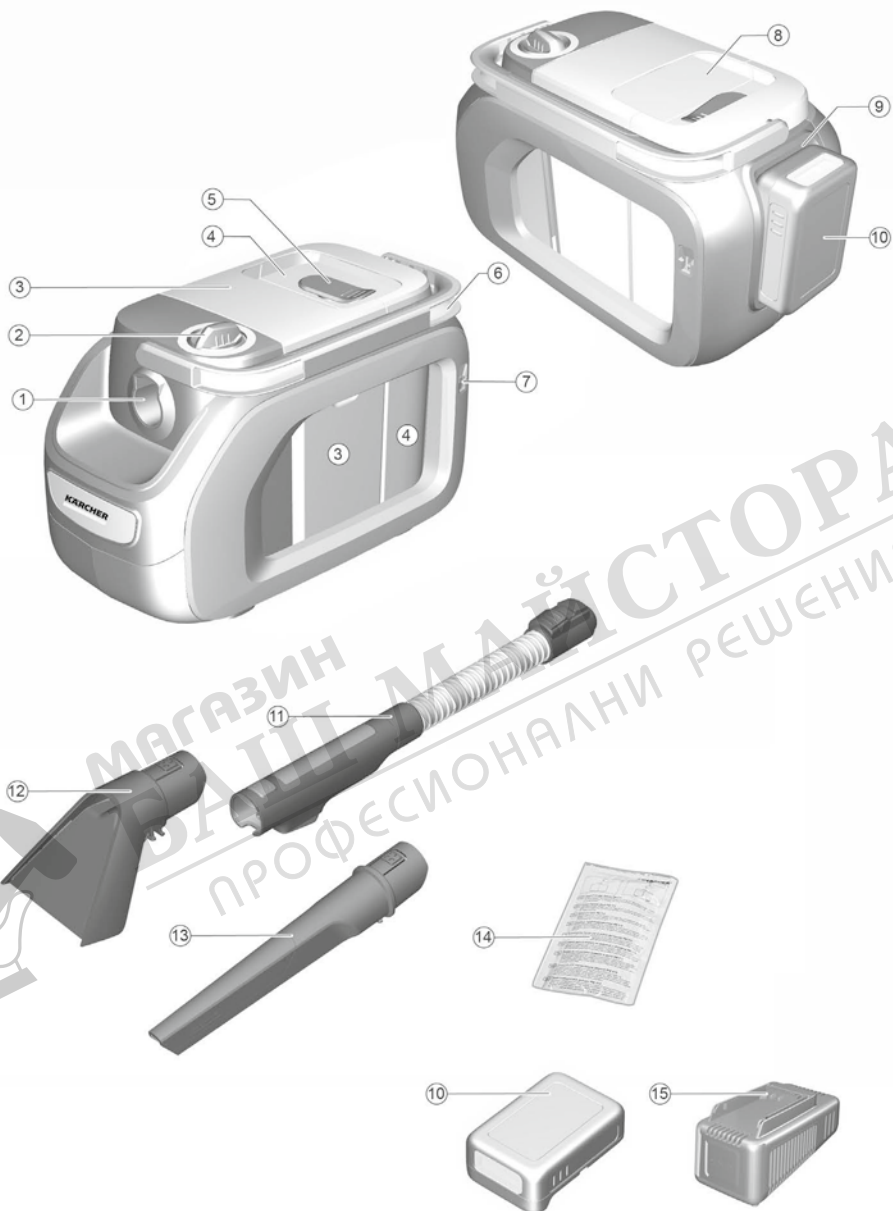


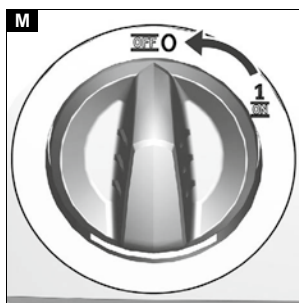
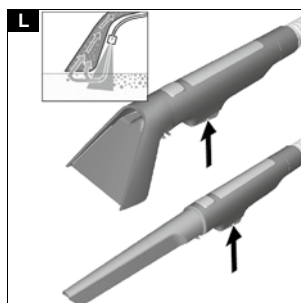
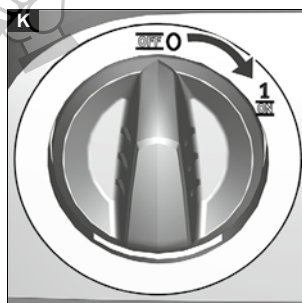
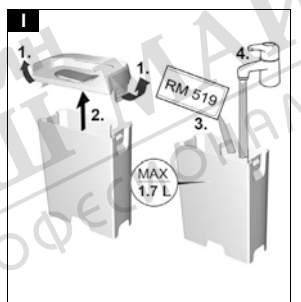
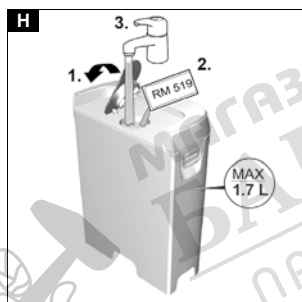
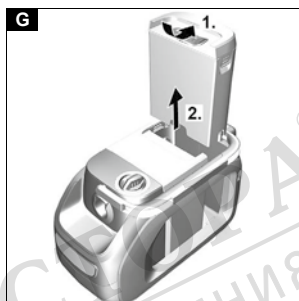
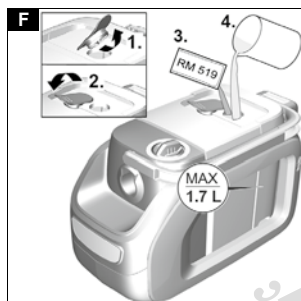
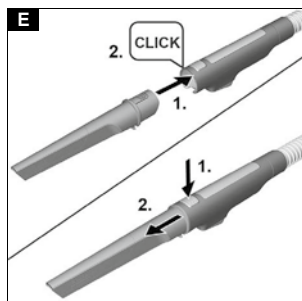
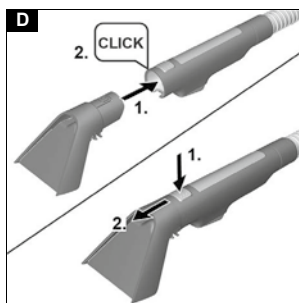
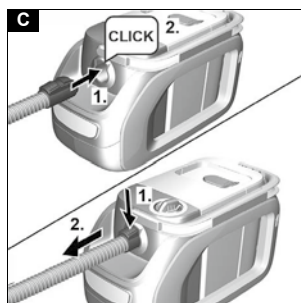
Register  
your product

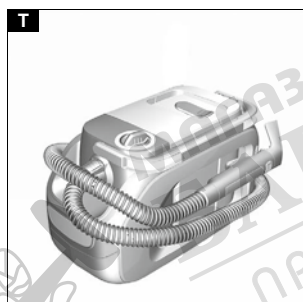
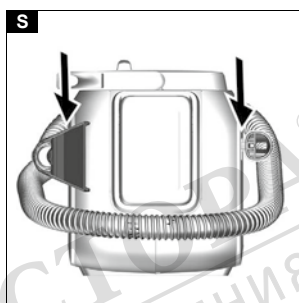
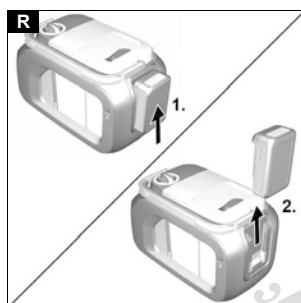
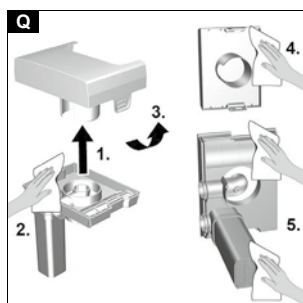
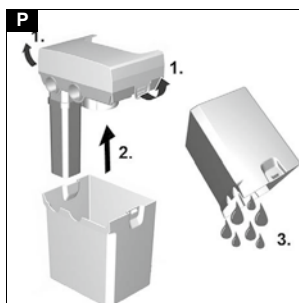
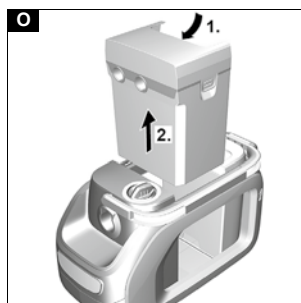
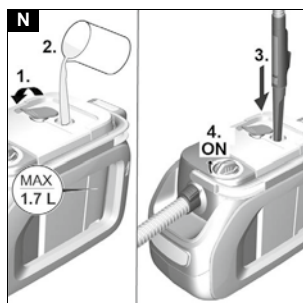
[www.kaercher.com/welcome](http://www.kaercher.com/welcome)



A







## Техникалық мағлұматтар

### Электр желісіне қосу

Акумулятор жинағының номиналдық кернеуі	V	18 DC
Номиналды қуаты	W	200

### Құрылғының техникалық сипаттамалары

Таза судың сыйымдылығы	l	1,7
Лас судың сыйымдылығы	l	1,3
Қалыпты жұмыс кезінде акумулятор толық болғандағы жұмыс уақыты (18 В, 2,5 А-сағ)	минутта р	12
Қалыпты жұмыс кезінде акумулятор толық болғандағы жұмыс уақыты (18 В, 5 А-сағ)	минутта р	24
Ауданның өнімділігі (18 В, 2,5 Асағ)	m <sup>2</sup>	6,5

### Өлшемдері мен салмағы

Салмағы	kg	3,9
Ұзындығы х ені х биіктігі	mm	400x210 x245

### EN 60335-2-69 стандартына сәйкес есептелінетін мән

Дыбыс қысымының деңгейі	dB(A)	<70
-------------------------	-------	-----

Техникалық өзгерістер рұқсат етілген.

## Съдържание

Общи указания.....	134
Указания за безопасность.....	134
Употреба по предназначение.....	135
Защита на околната среда.....	135
Сервис.....	135
Аксессуары и резервни части.....	135
Обхват на доставка.....	135
Гарантия.....	135
Символи върху уреда.....	136
Описание на уреда.....	136
Зареждане на акумуляторната батерия.....	136
Пускане в експлоатация.....	136
Эксплоатация.....	137
Транспортиране.....	138
Грижа и поддръжка.....	138
Помощ при повреди.....	139
Технически данни.....	139

## Общи указания



Преци първото използване прочетете приложеното ръководство за експлоатация на уреда, на акумуляторната батерия и на зарядното устройство. Процедурирайте съответно. Запазете книжките за последващо използване или за следващия собственик.

- При неспазване на ръководствата за експлоатация могат да възникнат повреди на уреда и опасности за обслужващото лице и други хора.
- При транспортни дефекти незабавно информирайте търговеца.

- Акумуляторната батерия и зарядно устройство не се съдържат в комплекта на доставката.
- При разопаковането проверете съдържанието на опаковката за липсващи принадлежности или повреди.

QR Code® за отваряне на видеоклип за приложение можете да намерите в:

### Фигура В

QR код® е регистрирана търговска марка на DENSO WAVE INCORPORATED (ДЕНСО УЕЙВ ИНКОРПОРЕЙТЕД).

## Указания за безопасност

### Степени на опасност

#### ⚠ ОПАСНОСТ

- Указание за непосредствена опасност, която може да доведе до тежки телесни повреди или до смърт.

#### ⚠ ПРЕДУПРЕЖДЕНИЕ

- Указание за възможна опасна ситуация, която може да доведе до тежки телесни повреди или до смърт.

#### ⚠ ПРЕДПАЗЛИВОСТ

- Указание за възможна опасна ситуация, която може да доведе до леки телесни повреди.

#### ВНИМАНИЕ

- Указание за възможна опасна ситуация, която може да доведе до материални щети.

### Общи указания за безопасност

⚠ **ОПАСНОСТ** • Опасност от задушаване. Дръжте опаковъчното фолио далече от обсега на деца.

⚠ **ПРЕДУПРЕЖДЕНИЕ** • Използвайте уреда само по предназначение. Съблюдавайте местните условия и при работата с уреда следете за трети лица, особено деца. • Лица с намалени физически, психически или умствени възможности, или които нямат опит и познания, могат да използват уреда само под правилнен надзор или ако са били инструктирани от отговарящо за тяхната безопасност лице относно безопасната употреба на уреда и ако са разбрали произтичащите от употребата на уреда опасности. • Уредът трябва да се използва само от хора, които са обучени за работа с него или които са доказали способностите си за обслужването му, и на които ползването на уреда е изрично възложено. • Децата не бива да използват уреда. • Децата трябва да бъдат под надзор, за да се гарантира, че не си играят с уреда. • Децата могат да извършват почистване и експлоатационна поддръжка само под надзор.

⚠ **ПРЕДПАЗЛИВОСТ** • Предпазните устройства служат за Вашата защита. Никога не променяйте или пренебрегвайте предпазни устройства.

### Експлоатация

#### ⚠ ОПАСНОСТ

- Забранена е експлоатация в зони, в които има опасност от експлозии.
- Опасност от експлозия
- Не изсмуквайте запалими газове, течности или прахове.

- Не изсмуквайте реактивни метални прахове (напр. алуминий, магнезий или цинк).
- Не изсмуквайте неразредена луа или киселини.
- Не изсмуквайте горящи или тлеещи предмети. Тези вещества могат да повредят материалите, използвани при изработката на уреда.
- Възлагайте извършването на ремонти и работи по електрически компоненти само на оторизиран сервиз.

### **⚠ ПРЕДУПРЕЖДЕНИЕ**

- Опасност от нараняване. Не изсмуквайте в близост до главата с дюзата и всмукателната тръба.
- При образуване на пяна или изтичане на течност незабавно изключете уреда и издърпайте щепсела или извадете акумулиращата батерия.

### **⚠ ПРЕДПАЗЛИВОСТ**

- Никога не оставяйте уреда без надзор, докато работи.
- Преди всяка употреба проверявайте уреда и принадлежностите за изправно състояние и експлоатационна безопасност. Не използвайте уреда, ако той не е в изправност или не е безопасен за експлоатация.
- Не използвайте уреда, ако преди това е паднал, бил е ударен или е видно, че е повреден. Преди отново да пуснете уреда в експлоатация, възложете извършването на съобразен с правилата ремонт на повредите.
- Използвайте само почистващите препарати, препоръчани от производителя, и спазвайте инструкциите за употреба, изхвърляне и предупредителните указания на производителите на почистващите препарати.

### **ВНИМАНИЕ**

- Газете уреда от екстремни климатични влияния, влага и силна топлина.
- Никога не изсмуквайте вещества като гипс, цимент и т.н., тъй като в контакт с вода те се втвърдяват и могат да застрашат функционирането на уреда.

### **Грижа и поддръжка**

#### **Указание**

- Преди всякакви работи по грижа и поддръжка изключвайте уреда и сваляйте акумулиращата батерия.

### **⚠ ПРЕДПАЗЛИВОСТ**

- Възлагайте извършването на ремонти и работи по електрически елементи само на оторизиран сервиз.

### **⚠ ПРЕДУПРЕЖДЕНИЕ**

- Уредът съдържа електрически компоненти, не почиствайте уреда под течаща вода.

### **ВНИМАНИЕ**

- За почистването не използвайте абразивни препарати, препарати за почистване на стъкло или универсални почистващи препарати.
- Преди продължителен период на неизползване изваждайте акумулиращата батерия от уреда.

- Извадете изразходваната акумулираща батерия от уреда и я изхвърлете като отпадък в съответствие с предписанията.

### **Употреба по предназначение**

Използвайте уреда само в частно домакинство. В съответствие с посочените в това ръководство за експлоатация описания и указания за безопасност уредът е предназначен за употреба като уред с впръскваща екстракция за почистване на салони на автомобили и текстилни тапицерии във вътрешни помещения.

За експлоатацията е необходима акумулираща батерия от платформата KÄRCHER Battery Power (+) с номинално напрежение 18 V, както и подходящо зарядно устройство KÄRCHER с номинално напрежение 18 V, които не се съдържат в комплекта на доставката. Акумулиращи батерии и зарядни устройства, които не са включени в комплекта на доставката или необходимостта от които се явява допълнително, се предлагат като аксесоари.

### **Защита на околната среда**



Опаковъчните материали подлежат на рециклиране. Моля, изхвърляйте опаковките по съобразен с околната среда начин.



Електрическите и електронните уреди съдържат ценни материали, подлежащи на рециклиране, а често и съставни части, напр. батерии, акумулаторни батерии или масло, които при неправилно боравене или изхвърляне могат да представляват потенциална опасност за човешкото здраве и за околната среда. За правилното функциониране на уреда все пак тези съставни части са необходими. Обозначеният с този символ уред не трябва да бъдат изхвърляни заедно с битовите отпадъци.

#### **Указания за съставни вещества (REACH)**

Актуална информация относно съставни вещества можете да намерите тук: [www.kaercher.com/REACH](http://www.kaercher.com/REACH)

### **Сервиз**

При въпроси или повреди нашият филиал на KÄRCHER ще Ви помага с удоволствие.

### **Аксесоари и резервни части**

Използвайте само оригинални аксесоари и оригинални резервни части, по този начин осигурявате безопасната и безпроблемна експлоатация на уреда.

Информация относно аксесоари и резервни части ще намерите тук: [www.kaercher.com](http://www.kaercher.com).

### **Обхват на доставка**

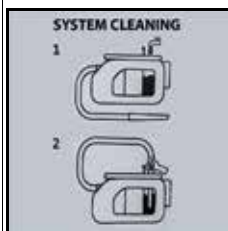
Обхватът на доставката на уреда е изобразен върху опаковката. При разопаковане проверете съдържането за цялост. При липсващи аксесоари или при транспортни щети, моля, обърнете се към Вашия дистрибутор.

### **Гаранция**

Във всяка държава са валидни издадените от нашия оторизиран дистрибутор гаранционни условия. Евентуални повреди на Вашия уред ще отстраним в рамките на гаранционния срок безплатно, ако се касае за дефект в материалите или производствен

дефект. В случай на предявяване на право на гаранция, се обърнете към Вашия дистрибутор или към най-близкия оторизиран сервиз, като представите касовата бележка.  
(Адрес, вж. задната страна)

## Символи върху уреда



- От вътрешната страна на резервоара за чиста вода има символи за почистване на системата след употреба:
- 1 Напълнете резервоара за чиста вода с чешмяна вода.
- 2 Вкарайте дюзата за почистване на фуги докрай в отвора на резервоара и включете уреда. Вж. също глава *Приключване на работата*

## Описание на уреда

Оборудването се различава в зависимост от избрания модел. Конкретното оборудване е описано върху опаковката на уреда.

Вижте изображенията на страницата с графики.

### Фигура А

- 1 Връзка за маркуч за пръскане/смукателен маркуч
- 2 Прекъсвач на уреда (1 (ON)/0 (OFF))
- 3 Резервоар за мръсна вода с капак
- 4 Резервоар за чиста вода с капак
- 5 Капачка на резервоара
- 6 Дръжка за носене
- 7 Държач за принадлежности
- 8 Място за съхранение на гъба, четка, опаковка с почистващ препарат
- 9 Гнездо за акумулираща батерия
- 10 \*Акумулираща батерия
- 11 Маркуч за пръскане/смукателен маркуч с врътяща се ръкохватка
- 12 Дюза за почистване на тапицерии за впръскваща екстракция
- 13 Дюза за почистване на фуги за впръскваща екстракция
- 14 Средство за почистване RM 519 (100 ml)
- 15 \*Зарядно устройство

\* опционално

## Зареждане на акумулиращата батерия

1. Заредете акумулиращата батерия (вж. инструкциите за експлоатация и указанията за безопасност на акумулиращата батерия и на зарядното устройство).

## Пускане в експлоатация

### Предв. почистване

#### Указание

*Тъй като уредът не разполага с функция за сухо почистване, при необходимост преди почистването на текстилните изделия отстранете едрите замърсявания (напр. трохи) с обикновена прахосмукачка.*

### Свързване на принадлежности

1. Вкарайте маркуча за пръскане/изсмукване във връзката за маркуч за пръскане/изсмукване на уреда, докато се фиксира с щракване.
    - За сваляне натиснете фиксатора и извадете маркуча за пръскане/изсмукване.
  2. В зависимост от употребата свържете дюзата за почистване на тапицерии или дюзата за почистване на фуги с ръкохватката.
    - За сваляне на дюзата за почистване на тапицерии и на дюзата за почистване на фуги натиснете фиксатора на ръкохватката на маркуча за пръскане/изсмукване и ги извадете един от друг.
- Фигура D**  
**Фигура E**

### Напълване на резервоара за чиста вода

#### ВНИМАНИЕ

*Включвайте уреда само когато са поставени резервоарът за прясна вода и резервоарът за отпадъчна вода.*

#### ВНИМАНИЕ

*Резервоарите за прясна и отпадъчна вода трябва да са здраво закрепени в устройството.*

#### ВНИМАНИЕ

*Употребата на неподходящи почистващи препарати може да повреди уреда и да доведе до изключване на гаранционни претенции.*

#### Указание

*При необходимост за почистването на тапицерии използвайте почистващ препарат KÄRCHER RM 519.*

- При дозирането на почистващия препарат следете данните за количество, предоставени от производителя.
- Налейте почистващ препарат и долейте вода до маркировката "MAX".
- Общото количество на пълнене е макс. 1,7 литра.

#### Указание

*Резервоарът за чиста вода може да се изважда за напълване или да се пълни директно на уреда.*

### Напълване на резервоара за вода директно на уреда

- 1 Дръпнете капачката на резервоара нагоре и я завъртете настрани. Дозирайте почистващия препарат съгласно указанията и след това напълнете с вода до маркировката "MAX".

## Фигура F

- 2 Затворете капачката за зареждане.

## Сваляне на резервоара за вода за напълване

- 1 Извадете резервоара за вода вертикално нагоре, като го държите за удълбочението за хващане.

## Фигура G

- 2 Дръпнете капачката на резервоара нагоре, завъртете я настрана и напълнете резервоара за вода до маркировката "MAX" с почистващ препарат и чешмяна вода.

## Фигура H

или

Деблокирайте капачката на резервоара, свалете я и напълнете до маркировката "MAX" с почистващ препарат и чешмяна вода.

## Фигура I

- 3 Затворете капачката на резервоара, респ. поставете капака на резервоара, при това се уверете, че е фиксиран/а.
- 4 Поставете резервоара за вода, докато достигне дъното на уреда.

## Поставяне на акумулиращата батерия

- Поставете акумулиращата батерия отгоре в гнездото за акумулираща батерия, докато тя се фиксира с щракване.

## ВНИМАНИЕ

Използвайте единствено акумулиращи батерии от платформата KÄRCHER Battery Power (+) с номинално напрежение 18 V.

## Фигура J

### Включване на уреда

1. Завъртете прекъсвача на уреда в положение 1 (ON).  
**Фигура K**  
Смукателната турбина и помпата стартират.

## Експлоатация

### Почистване на тапицериия

#### Указание

Топлата вода (максимално 50 °C) повишава почистващото действие.

#### Указание

За почистването използвайте само почистващия препарат RM 519 на KÄRCHER.

## ВНИМАНИЕ

**Опасност поради почистващ разтвор**

Опасност от повреда

Преди да използвате уреда, на незабележимо място проверете предмета, който ще се почиства, за трайност на цвета и водоустойчивост.

1. Напълнете резервоара за чиста вода с почистващ препарат и вода, вж. глава **Напълване на резервоара за чиста вода**.
2. Поставете акумулиращата батерия, вж. глава **Поставяне на акумулиращата батерия**.
3. Включете уреда, вж.п глава **Включване на уреда**
4. За разпръскване на почистващия разтвор натиснете лоста на ръкохватката.

## Фигура L

5. Прокарвайте дюзата за почистване на тапицериия на припокриващи се ленти в посока назад върху повърхността, която ще се почиства, не бутайте.

## Указание

Ако резервоарът за мръсна вода е пълен, поплавъкът затваря всмукателния отвор и уредът работи с повишени обороти.

6. Незабавно изключете уреда и изпразнете резервоара за мръсна вода, вж. глава **Изпразване на резервоара за отпадна вода**.

## Методи за почистване

### Леко/нормално замърсяване

1. Завъртете прекъсвача на уреда в положение 1 (ON).  
**Фигура K**  
Смукателната турбина и помпата стартират.
2. Натиснете лоста за пръскане.  
Разпръсква се почистващ разтвор.
- Фигура L**
3. Пуснете лоста за пръскане и изсмукайте остатъците от почистващия разтвор.
4. След почистването почистете още веднъж тапицериията с чиста, топла вода, и я импрегнирайте по желание.

### Силно замърсяване или петна

1. Завъртете прекъсвача на уреда в положение 1 (ON).  
**Фигура K**  
Смукателната турбина и помпата стартират.
2. Натиснете лоста за пръскане.  
**Фигура L**  
Разпръсква се почистващ разтвор.
3. Завъртете прекъсвача на уреда в положение 0 (OFF).  
**Фигура M**
4. Оставете почистващия разтвор да действа най-малко 5 минути.
5. Завъртете прекъсвача на уреда в положение 1 (ON).  
Смукателната турбина и помпата стартират.
- Фигура K**
6. Изсмукайте остатъците от почистващия разтвор.
7. При необходимост повторете процеса.
8. След почистването почистете още веднъж тапицериията с чиста, топла вода, и я импрегнирайте по желание.

## Приключване на работата

### Указание

За да не остават частици от почистващия препарат и от замърсявания в тръбите, след всяка употреба извършвайте почистване на системата (без добавяне на почистващи препарати).

1. Завъртете прекъсвача на уреда в положение 0 (OFF).  
**Фигура M**
2. Изпразнете резервоара за мръсна вода, вж. глава **Изпразване на резервоара за отпадна вода**.
3. Напълнете резервоара за чиста вода до маркировката "MAX" с чешмяна вода, вж. глава **Напълване на резервоара за чиста вода**.
4. Свържете маркуча за пръскане/изсмукуване с дюзата за почистване на фуги.
5. Отворете капачката на резервоара и вкарайте дюзата за почистване на фуги докрай в отвора.  
**Фигура N**



- Завъртете прекъсвача на уреда в положение 1 (ON) и същевременно натиснете и задръжте лоста за пръскане на ръкохватката.

#### Фигура К

Процесът на промиване завършва, щом резервоарът за чиста вода се изпразни напълно.

- Завъртете прекъсвача на уреда в положение 0 (OFF).

#### Фигура М

- Извадете акумулиращата батерия, вж. глава *Изваждане на акумулиращата батерия*.
- При необходимост заредете акумулиращата батерия.
- Изпразнете резервоара за мръсна вода, вж. глава *Изпразване на резервоара за отпадъчна вода*.
- Измийте добре резервоара за мръсна вода с чиста вода.
- При необходимост, напр. ако цедката в резервоара за чиста вода е замърсена, изплакнете резервоара за чиста вода с чиста вода, вж. глава *Почистване на капака на резервоара за мръсна вода и на сепаратора*.
- Свалете принадлежностите от уреда.
- За да отстраните останалата течност в маркуча за пръскане/изсмукване:
  - натиснете фиксатора и свалете маркуча за пръскане/изсмукване от уреда.
  - Натиснете лоста на ръкохватката и оставете течността да изтече.

#### Указание

За да може течността да изсъхне напълно, за изсушаването не навивайте маркуча за пръскане/изсмукване около уреда.

#### Указание

За да не се образуват локви в жилището (напр. върху подове с килими, паркет), оставете останалата течност да изтече в подходящ съд (напр. мивка, кофа).

- Изплакнете дюзата за почистване на тапицерии с чешмяна вода и оставете уреда с другите принадлежности да изсъхне.
- Поставете уреда в "положение за изсушаване" (при това капаците на двата резервоара са леко отворени и останалата течност може да изсъхне без остатък).

### Изпразване на резервоара за отпадъчна вода

- Извадете резервоара за мръсна вода вертикално нагоре, като го държите за удълбочението за хващане.

#### Фигура О

- Деблокирайте двете странични капачки на резервоара, свалете капака на резервоара и изхвърлете мръсната вода.

#### Фигура Р

- При продължаване на работата по почистване: Поставете капака на резервоара, при това се уверете, че е фиксиран. Поставете резервоара за мръсна вода, докато достигне дъното на уреда.
- При приключване на работата по почистване: Приберете уреда в "положение за изсушаване" (при това капакът на резервоара е леко отворен и останалата течност може да изсъхне без остатък).

### Почистване на капака на резервоара за мръсна вода и на сепаратора

#### Указание

От вътрешната страна на капака на резервоара за мръсна вода (на сепаратора), има 2 решетъчни мрежи. Ако решетъчните мрежи са мокри или замърсени, поплавакът не може да преключва правилно или уредът се изключва твърде рано. Затова се уверете, че по време на работата решетъчните мрежи са чисти и сухи.

- Извадете резервоара за мръсна вода от уреда, вж. глава *Изпразване на резервоара за отпадъчна вода*
- Свалете капака на резервоара от резервоара и отстранете сепаратора.
- Внимателно почистете капака на резервоара и сепаратора с влажна кърпа.
- Внимателно отстранете влагата със суха кърпа.

#### Фигура Q

- Сглобете капака на резервоара и сепаратора, закрепете капака върху резервоара и го поставете в уреда.

### Изваждане на акумулиращата батерия

#### Указание

При продължителни прекъсвания на работата изваждайте акумулиращата батерия от уреда и я осигурявайте срещу неоправомощено ползване.

- Избутайте акумулиращата батерия нагоре и я извадете от уреда.

#### Фигура R

### Съхранение на уреда

- Фиксирайте дюзата за почистване на фуги в държача за принадлежности.
- Навийте смукателния маркуч около уреда и го закрепете заедно с дюзата за почистване на фуги на другия държач за принадлежности.

#### Фигура S

#### Фигура T

- Съхранявайте уреда в сухи помещения без опасност от замръзване.

### Транспортиране

#### ⚠ ПРЕДПАЗЛИВОСТ

#### Несъблюдаване на теглото

Опасност от наранявания и повреди

При транспортиране съблюдавайте теглото на уреда.

### Ръчен транспорт

- Повдигайте и носете уреда за дръжката за носене.

### Транспорт в превозни средства

- Осигурете уреда против изплъзване и преобръщане.

### Грижа и поддръжка

#### Уред и принадлежности

- Уредът и принадлежностите от пластмасата могат да бъдат поддържани с предлаган в търговската мрежа препарат за почистване на пластмаси.
- При необходимост изплакнете резервоара и принадлежностите с вода и ги подсушете, преди да ги използвате отново.
- Проверявайте редовно контактите за зареждане за замърсяване и евентуално ги почиствайте.

## Почистване на цедката за чиста вода

### Указание

На дъното на резервоара за чиста вода има цедка, върху която се утаяват частици замърсявания и могат да възпрепятстват потока на водата.

Затова редовно изплаквайте резервоара за чиста вода.

1. Извадете резервоара за чиста вода от уреда, вж. глава *Напълване на резервоара за чиста вода*
2. Изплакнете резервоара за чиста вода с чиста вода.
3. Поставете отново резервоара за чиста вода в уреда.

## Помощ при повреди

### Уредът не работи

Акумулиращата батерия не е в правилно положение в гнездото.

1. Плъхнете акумулиращата батерия в нейното гнездо, докато се фиксира.

### Указание

Ако е необходимо, извадете още веднъж акумулиращата батерия и отново я поставете, докато се фиксира.

Състоянието на зареждане на акумулиращата батерия (вж. дисплея) е твърде ниско.

1. Заредете акумулиращата батерия. Акумулиращата батерия или зарядното устройство е дефектна/о.

1. Сменете акумулиращата батерия, респ. зарядното устройство.

### Уредът се самоизключва

Уредът/акумулиращата батерия е прегрял/а.

- Изчакайте, докато уредът/акумулиращата батерия се охлади.

Решетъчните мрежи на капака на резервоара за мръсна вода са замърсени или мокри.

- Почистете/подсушете решетъчните мрежи.

### От дюзата не изтича вода

- Напълнете резервоара за чиста вода.
- Проверете връзката между дюзата и маркуча за пръскане/изсмукване за правилно положение.
- Почистете цедката за чиста вода.
- Дефектна пръскаща помпа, обърнете се към сервиза.

### Недостатъчна смукателна мощност

Дюзата за почистване на тапицери, дюзата за почистване на фуги или смукателният маркуч са запушени.

- Проверете дюзата за почистване на тапицери, дюзата за почистване на фуги и смукателния маркуч за запушване и при необходимост ги почистете.

## Технически данни

### Електрическо свързване

Номинално напрежение на акумулираща батерия	V	18 DC
Номинална мощност	W	200

### Данни за мощността на уреда

Количество на пълнене - чиста вода	l	1,7
------------------------------------	---	-----

Количество на пълнене - мръсна вода	l	1,3
-------------------------------------	---	-----

Продължителност на работа при пълно зареждане на акумулиращата батерия в нормален режим на работа (18 V, 2,5 Ah)	Минути	12
--	--------	----

Продължителност на работа при пълно зареждане на акумулиращата батерия в нормален режим на работа (18 V, 5 Ah)	Минути	24
--	--------	----

Мощност на единица повърхност (18 V, 2,5 Ah)	m <sup>2</sup>	6,5
--	----------------	-----

### Размери и тегла

Тегло	kg	3,9
-------	----	-----

Дължина x ширина x височина	mm	400x210 x245
-----------------------------	----	--------------

### Установени стойности съгласно EN 60335-2-69

Ниво на звуково налягане	dB(A)	<70
--------------------------	-------	-----

Запазваме си правото на технически промени.