

ROTHENBERGER

ROMAX 3000 AC

ROMAX 3000 AC



DE Bedienungsanleitung
EN Instructions for use
FR Instruction d'utilisation
ES Instrucciones de uso
IT Istruzioni d'uso
NL Gebruiksaanwijzing
PT Instruções de serviço
DA Brugsanvisning
SV Bruksanvisning
NO Bruksanvisning
FI Käyttöohje
PL Instrukcja obsługi

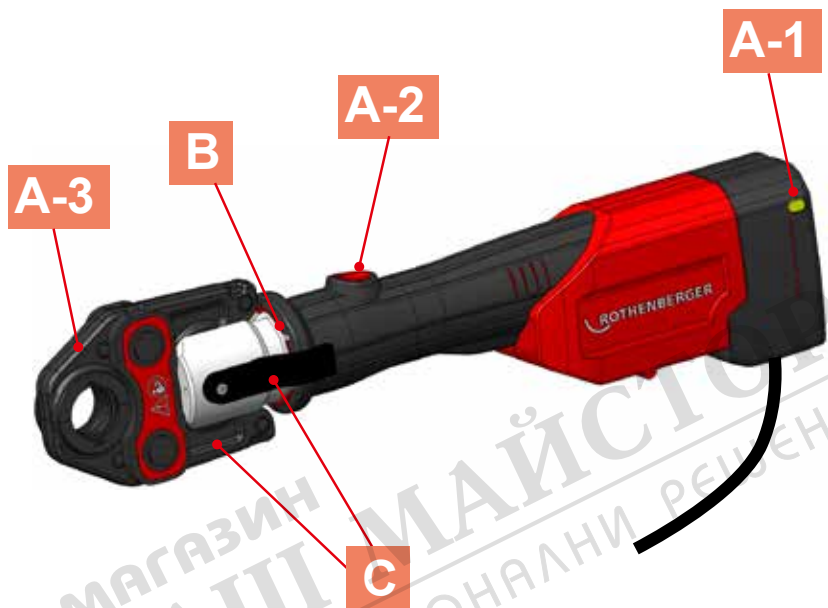
CS Návod k používání
TR Kullanım kilavuzu
HU Kezelési útmutató
BG Инструкция за експлоатация
ET Kasutusjuhend läbi
LT Naudojimo instrukcija
LV Lietošanas pamācība
EL Οδηγίες χρήσεως
RU Инструкция по использованию
AR دليل الاستخدام
ZH 使用说明书



rothenberger.com

Overview

no. 100001089 ROMAX 3000 AC basic 230V



A Emergency-Off / ON-Switch / Positions

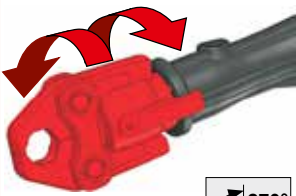
1 EMERGENCY-OFF



2 ON-SWITCH



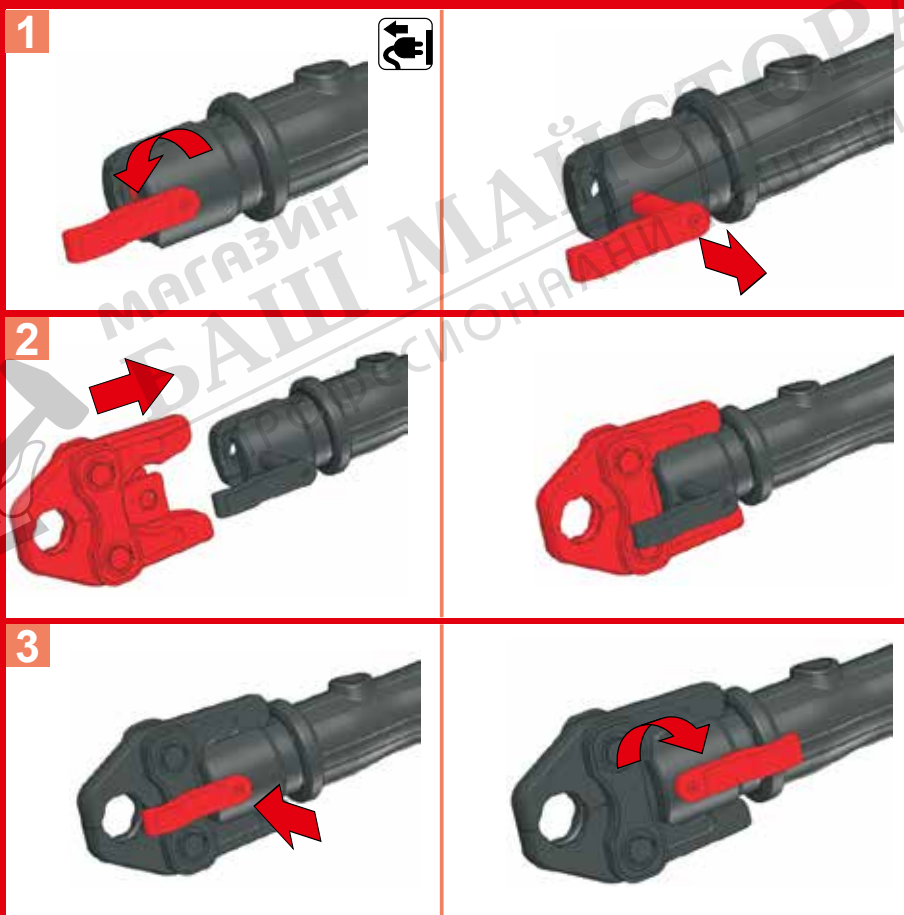
3 VARIOUS POSITION



LED B



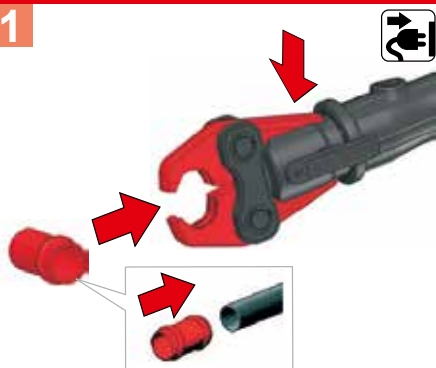
Insert Press Jaw C



ROTHENBERGER

D Operating

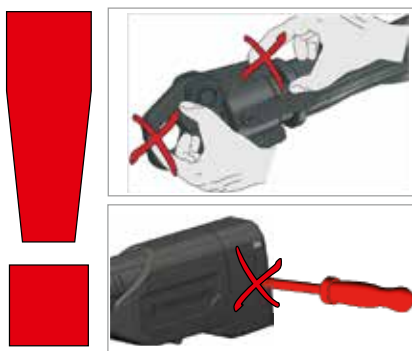
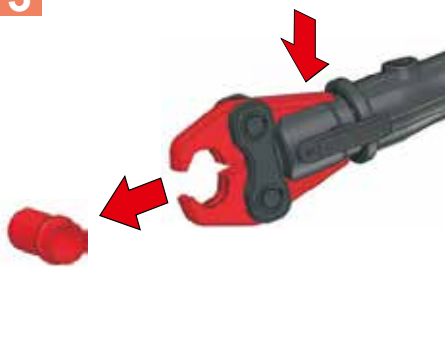
1



2



3



Intro

DEUTSCH - Originalbetriebsanleitung! Bedienungsanleitung bitte lesen und aufbewahren! Nicht wegwerfen! Bei Schäden durch Bedienungsfehler erlischt die Garantie! Technische Änderungen vorbehalten!	Seite 2
ENGLISH Please read and retain these directions for use. Do not throw them away! The warranty does not cover damage caused by incorrect use of the equipment! Subject to technical modifications!	Page 9
FRANÇAIS Lire attentivement le mode d'emploi et le ranger à un endroit sûr! Ne pas le jeter! La garantie est annulée lors de dommages dus à une manipulation erronée! Sous réserve de modifications techniques!	Page 15
ESPAÑOL ¡Por favor, lea y conserve el manual de instrucciones! ¡No lo tire! ¡En caso de daños por errores de manejo, la garantía queda sin validez! Modificaciones técnicas reservadas!	Página 22
ITALIANO Per favore leggere e conservare le istruzioni per l'uso! Non gettarle via! In caso di danni dovuti ad errori nell'uso, la garanzia si estingue! Ci si riservano modifiche tecniche!	Pagina 29
NEDERLANDS Lees de handleiding zorgvuldig door en bewaar haar goed! Niet weggooien! Bij schade door bedieningsfouten komt de garantieverlening te vervallen! Technische wijzigingen voorbehouden!	Bladzijde 36
PORTUGUES Queiram ler e guardar o manual de instruções! Não deitar fora! Em caso de avarias por utilização incorrecta, extingue-se a garantia! Reservado o direito de alterações técnicas!	Página 43
DANSK Læs betjeningsvejledningen, og gem den til senere brug! Smid den ikke ud! Skader, som måtte opstå som følge af betjeningsfejl, medfører, at garantien mister sin gyldighed! Ret til tekniske ændringer forbeholdes!	Side 50
SVENSKA Läs igenom bruksanvisningen och förvara den väl! Kasta inte bort den! Garantin upphör om apparaten har använts eller betjänats på ett felaktigt sätt! Med reservation för tekniska ändringar!	Sida 56
NORSK Les bruksanvisningen og oppbevar den vel! Ikke kast den! Oppstår skader på grunn av betjeningsfeil opphører garantiens gyldighet! Tekniske forandringer forbeholdes!	Side 62
SUOMI Lue ja säilytä tämä käyttöohje! Älä heitä pois! Takuu ei kata käyttövirheistä aiheutuvia vahinkoja! Oikeudet teknisiiin muutoksiin pidätetään!	Sivulta 68
POLSKI Instrukcję obsługi proszę przeczytać i zachować! Nie wyrzucać! Przy uszkodzeniach wynikających z błędów obsługi wygasa gwarancja! Zmiany techniczne zastrzeżone!	Strony 74
ČESKY Navod k obsluze si prosím přečtěte a uschovejte jej! Nevyhazujte jej! V případě poškození způsobeném chybou obsluhou zanika záruka! Technické změny jsou vyhrazeny!	Stránky 81
TÜRKÇE Kullanım açiklamalarini lütfen dikkatlice okuyunuz ve bir yerde muhafaza ediniz! Çöpe atmayiniz! Kullaniminda yapilan hatalar, garantinin silinmesine neden olur! Teknik deđişiklikler yapma hakkimiz saklidir!	Sayfa 87
MAGYAR Kérjük, olvassa el és őrizze meg a kezelési utasítást! Ne dobja el! A helytelen kezelésből származó károsodások esetén megszűnik a jótállás! Műszaki változtatások fenntartva!	Oldaltól 93
БЪЛГАРСКИ Прочетете внимателно и запазете инструкцията за експлоатация! Не я захвърляйте или унищожавайте! При настъпили дефекти вследствие на неправилно обслужване гаранцията отпада! Технически изменения по уреда са изключително в компетенцията на фирмата производител!	Страница 100
ESTU Palun lugege kasutusjuhend läbi ja hoidke alles! Ärge visake ära! Kä-sitsemisvigadest tingitud kahjustuste korral kaotab garantii kehtivuse! Õigus tehnilisteks muudatusteks reserveeritud!	Lehekülg 107
LIETUVOS Perskaitykite naudojimo instrukciją ir pasilikite ją! Neišmeskite! Garan-tija nebus taikoma gedimams, atsiradusiems dėl netinkamo naudojimo! Pasilieka ma teisė daryti techninius pakeitimus!	Pusla-pis 113
LATVIESU Lūdzu, izlasiet un uzglabāji et lietošanas instrukciju! Nemest prom! Ja ir bojājumi ekspluatācijas klūdas dēļ, garantija zaudē spēku! Paturēt tehniskas izmaiņas!	Lappuse 119

Intro

ΕΛΛΗΝΙΚΑ

Οδηγίες χειρισμού παρακαλείσθε να τις διαβάσετε και να τις φυλάσσετε! Μην τις πετάξετε! Σε ζημιές από σφάλματα χειρισμού παυει να ισχύει η εγγύηση! Με επιφύλαξη για τεχνικές αλλαγές!

Σελίδα 125

РУССКИЙ

Прочтите инструкцию по эксплуатации и сохраняйте её для дальнейшего использования! В случае поломки инструмента из-за несоблюдения инструкции клиент теряет право на обслуживание по гарантии! Возможны технические изменения!

Страница 132

العربية

الرجاء قراءة الإرشادات والالتزام بها! ولا تتخلص من هذا الدليل! في حالة حدوث أضرار نتيجة لأخطاء في التشغيل، سيتم فقد الضمان! هذا الدليل خاضع للتغيرات الفنية!

139 ٤٠ فصل

中文版

请阅读并妥善保存本使用说明书！请勿丢弃！不正当使用所造成的损害不属于保证范围！保留因技术变化而对文档内容进行修改的权利！

第 145 页



МАГАЗИН
БАШ МАЙСТОРА[®]
ПРОФЕСИОНАЛНИ РЕШЕНИЯ

Intro

EU-KONFORMITÄTSERKLÄRUNG

Wir erklären in alleiniger Verantwortung, dass dieses Produkt mit den angegebenen Normen und Richtlinien übereinstimmt.

EU-DECLARATION OF CONFORMITY

We declare on our sole accountability that this product conforms to the standards and guidelines stated.

DECLARATION EU DE CONFORMITÉ

Nous déclarons sous notre propre responsabilité que ce produit est conforme aux normes et directives indiquées.

DECLARACION DE CONFORMIDAD EU

Declaramos, bajo nuestra responsabilidad exclusiva, que este producto cumple con las normas y directivas mencionadas.

DICHARAZIONE DI CONFORMITÀ EU

Dichiaro su nostra unica responsabilità, che questo prodotto è conforme alle norme ed alle direttive indicate.

EU-KONFORMITEITSVERKLARING

Wij verklaren in eigen verantwoordelijkheid dat dit product overeenstemt met de van toepassing zijnde normen en richtlijnen.

DECLARAÇÃO DE CONFORMIDADE EU

Declaramos, sob responsabilidade exclusiva, que o presente produto está conforme com as Normas e Directivas indicadas.

EU-KONFORMITETSERKLÆRING

Vi erklærer som eneansvarlig, at dette produkt er i overensstemmelse med anførte standarder, retningslinjer og direktiver.

EU-FÖRSÄKRAN

Vi försäkrar på eget ansvar att denna produkt uppfyller de angivna normerna och riktlinjerna.

EU-SAMSVARSERKLÆRING

Vi erklærer på eget ansvar at dette produktet stemmer overens med de følgende normer eller normative dokumenter.

TODISTUS EU-STANDARDINMUKAISUUDESTA

Todistamme täten ja vastaamme yksin siitä, että tämä tuote on allalueteltujen standardien ja standardomisasiakirjojen vaatimusten mukainen.

DEKLARACJA ZGODNOŚCI EU

Oświadczamy z pełną odpowiedzialnością, że produkt ten odpowiada wymaganiom następujących norm i dokumentów normatywnych.

EU-PROHLÁŠENÍ O SHODI

Se vši zodpovědností prohlašujeme, že tento výrobek odpovídá následujícím normám a normativním dokumentům.

EU UYGUNLUK BEYANI

Tek sorumlu olarak bu ürünün yönetmelik hükümleri uyarınca araşđdaki normlara ve norm dokümanlarına uygunluđunu beyan ederiz.

EU-AZONOSSÁGI NYILATKOZAT

Teljes felelősségünk tudatában kijelentjük, hogy jelen termék megfelel a következő szabványoknak vagy szabványossági dokumentumoknak.

EU ДЕКЛАРАЦИЯ ЗА СЪОТВЕТСТВИЕ

Ние най-отговорно декларираме, че този продукт съответства на зададените норми и предписания.

EL VASTAVUSDEKLARATSIOON

Me deklareerime ainult isikuliselt vastutades, et kõnealune toode ühildub esitatud normide ja direktiividega.

EU ATITIKTIES DEKLARACIJA

Prisiimdami visą atsakomybę deklaruojuame, kad šis gaminyus atitinka visus nurodytus standartus ir direktyvas.

ES ATBILSTĪBAS DEKLARĀCIJA

Mēs uz savu atbildību darām zināmu, ka šī prece atbilst norādītajiem standartiem un direktīvām

ΔΗΛΩΣΗ ΣΥΜΜΟΡΦΩΣΗΣ ΕΕ

Δηλώνουμε με αποκλειστική μας ευθύνη, ότι αυτό το προϊόν ανταποκρίνεται στα ακόλουθα πρότυπα ή έγγραφα τυποποίησης.

ДЕКЛАРАЦИЯ О СООТВЕТСТВИИ СТАНДАРТАМ EU

Мы заявляем что этот продукт соответствует следующим стандартам.

إعلان شخصي من المدير
تُعلن تحت مسؤوليتنا الخاصة أن هذا المنتج
مُطابق مع المعايير والإرشادات المحددة.

EU 符合性声明

我们基于排他责任郑重声明：本品符合所述标准和指令的相关要求。



ROMAX 3000 AC:

2014/30/EU, 2006/42/EG, 2011/65/EU, EN 62841-1,
EN 55014-1, EN 55014-2, EN 61000-3-2, EN 61000-3-3

Herstellerunterschrift

Manufacturer/ authorized representative signature

ppa. Thorsten Bühl
Director Corporate
Technology

Kelkheim, 11.10.2019

i. A. Maximilian Gottschalk
Head of New Product
Development

Technische Unterlagen bei/ Technical file at:
ROTHENBERGER Werkzeuge GmbH
Spessartstrasse 2-4
D-65779 Kelkheim/Germany

1	Указания за безопасност.....	101
1.1	Употреба според техническите Изисквания.....	101
1.2	Общи указания за безопасна работа.....	101
1.3	Специални указания за безопасност.....	103
2	Технически данни	104
2.1	Свързване към мрежата.....	104
3	Функция на устройството	104
3.1	Защитен прекъсвач (A-1).....	104
3.2	Ред (A-2).....	104
3.3	Усукване на пресоващите челюсти (A-3).....	105
3.4	LED (B)	105
3.5	Монтиране на пресоващите челюсти (C).....	105
3.6	Обслужване (D).....	105
4	Обслужване и техническа поддръжка	105
5	Технически принадлежности.....	106
6	Отдел за обслужване на клиенти	106
7	Отстраняване на отпадъците.....	106

Маркировки в този документ:



Опасност!

Този знак предупреждава за опасност от лични наранявания.



Внимание!

Този знак предупреждава за опасност от щети на имущество и увреждане на околната среда.



Призив към действие

1.1 Употреба според техническите Изисквания

Уредът ROMAX 3000 AC е предназначен изключително за използването на пресоващи челюсти, произведени от фирмата Rothenberger, респ. са декларирани от Rothenberger.

Уредът и пресоващите челюсти служат изключително за пресоване /набиване/ на тръби и фитинги, с подходящите за тях пресоващи челюсти. Друг вид употреба или нецелесъобразна експлоатация не отговаря на предназначението на уреда.

За възникналите вследствие на некомпетентната употреба повреди фирмата ROTHENBERGER не поема гаранция, както и при използването на пресоващи челюсти от други производители.

Под предписана употреба се разбира спазването на указаниято за експлоатация, както и на условията за инспекция и поддръжка и спазването на всички съответни изисквания за трудова безопасност.

Уредът ROMAX 3000 AC се управлява ръчно и не бива да се експлоатира стационарно! Този уред трябва да се експлоатира само според указанията на фирмата производител. ®

1.2 Общи указания за безопасна работа



Внимание! Прочетете всички предупреждения, указания, запознати се с фигурите и техническите характеристики, приложени към електроинструмента.

Пропуски при спазването на указанията по-долу могат да предизвикат токов удар и/или тежки травми.

Запазете всички предупреждения и указания за ползване в бъдеще.

Терминът „електроинструмент“ в указанията по-долу се отнася до захранван от електрическата мрежа (с кабел) електроинструмент и до захранван от батерия (безкабелен) електроинструмент.

1) Безопасност на работното място

- a) **Поддържайте работното си място чисто и добре осветено.** Безпорядъкът и недостатъчното осветление могат да спомогнат за възникването на трудова злополука.
 - b) **Не работете с електроинструмента в среда с повишена опасност от възникване на експлозия, в близост до леснозапалими течности, газове или прахообразни материали.** По време на работа в електроинструментите се отделят искри, които могат да възпламят прахообразни материали или пари.
 - в) **Дръжте деца и странични лица на безопасно разстояние, докато работите с електроинструмента.** Ако вниманието Ви бъде отклонено, може да загубите контрола над електроинструмента.
- 2) Безопасност при работа с електрически ток**
- a) **Щепселът на електроинструмента трябва да е подходящ за ползвания контакт. В никакъв случай не се допуска изменение на конструкцията на щепсела. Когато работите със занулени електроуреди, не използвайте адаптери за щепсела.** Ползването на оригинални щепсели и контакти намалява риска от възникване на токов удар.
 - b) **Избягвайте допира на тялото Ви до заземени тела, напр. тръби, отоплителни уреди, печки и хладилници.** Когато тялото Ви е заземено, рискът от възникване на токов удар е по-голям.
 - в) **Предпазвайте електроинструмента си от дъжд и влага.** Проникването на вода в електроинструмента повишава опасността от токов удар.
 - г) **Не използвайте захранващ кабел за цели, за които той не е предвиден, напр. за да носите електроинструмента за кабела или да извадите щепсела от контакта.** Предпазвайте кабела от нагряване, омасляване, допир до остри ръбове или до подвижни звена на машини. Повредени или усукани кабели увеличават риска от възникване на токов удар.

- д) Когато работите с електроинструмент навън, използвайте само удължителни кабели, подходящи за работа на открито. Използването на удължител, предназначен за работа на открито, намалява риска от възникване на токов удар.
- е) Ако се налага използването на електроинструмента във влажна среда, използвайте предпазен прекъсвач за утечни токове. Използването на предпазен прекъсвач за утечни токове намалява опасността от възникване на токов удар.
- 3) Безопасен начин на работа**
- а) Бъдете концентрирани, следете внимателно действията си и постъпвайте предпазливо и разумно. Не използвайте електроинструмента, когато сте уморени или под влиянието на наркотични вещества, алкохол или упойващи лекарства. Един миг разсеяност при работа с електроинструмент може да има за последиствие изключително тежки наранявания.
- б) Работете с предпазващо работно облекло и винаги с предпазни очила. Носенето на подходящи за ползвания електроинструмент и извършваната дейност лични предпазни средства, като дихателна маска, здрави плътнотзатворени обувки със стабилен грайфер, защитна каска или шумозаглушители (антифони), намалява риска от възникване на трудова злополука.
- в) Избягвайте опасността от включване на електроинструмента по невнимание. Преди да включите щепсела в контакта или да поставите батерията, както и при пренасяне на електроинструмента, се уверявайте, че пусковият прекъсвач е позиция "изключено". Носенето на електроинструменти с пръст върху пусковия прекъсвач или подаването на захранващо напрежение, докато пусковият прекъсвач е включен, увеличава опасността от трудови злополуки.
- г) Преди да включите електроинструмента, се уверявайте, че сте отстранили от него всички помощни инструменти и гаечни ключове. Помощен инструмент, забравен на въртящо се звено, може да причини травми.
- д) Избягвайте неестествените положения на тялото. Работете в стабилно положение на тялото и във всеки момент поддържайте равновесие. Така ще можете да контролирате електроинструмента по-добре и побезопасно, ако възникне неочаквана ситуация.
- е) Работете с подходящо облекло. Не работете с широки дрехи или украшения. Дръжте косата и дрехите си на безопасно разстояние от движещи се звена. Широките дрехи, украшенията, дългите коси могат да бъдат захванати и увлечени от въртящи се звена.
- ж) Ако е възможно използването на външна аспирационна система, се уверявайте, че тя е включена и функционира изправно. Използването на аспирационна система намалява рисковете, дължащи се на отделящи се при работа прахове.
- з) Доброто познаване на електроинструмента вследствие на честа работа с него не е повод за намаляване на вниманието и пренебрегване на мерките за безопасност. Едно невнимателно действие може да предизвика тежки наранявания само за части от секундата.
- 4) Грижливо отношение към електроинструментите**
- а) Не претоварвайте електроинструмента. Използвайте електроинструментите само съобразно тяхното предназначение. Ще работите по-добре и по-безопасно, когато използвате подходящия електроинструмент в зададения от производителя диапазон на натоварване.
- б) Не използвайте електроинструмент, чиито пусков прекъсвач е повреден. Електроинструмент, който не може да бъде изключван и включван по предвидения от производителя начин, е опасен и трябва да бъде ремонтиран.
- в) Преди да извършвате каквито и да е дейности по електроинструмента, напр. настройване, смяна на работен инструмент, както и когато го прибирате, изключвайте щепсела от контакта, респ. изваждайте батерията, ако е възможно. Тази мярка премахва опасността от задействане на електроинструмента по невнимание.

- г) **Съхранявайте електроинструментите на места, където не могат да бъдат достигнати от деца. Не допускайте те да бъдат използвани от лица, които не са запознати с начина на работа с тях и не са прочели тези инструкции.** Когато са в ръцете на неопитни потребители, електроинструментите могат да бъдат изключително опасни.
- д) **Поддържайте добре електроинструментите си и аксесоарите им. Проверявайте дали подвижните звена функционират безукорно, дали не заклинват, дали има счупени или повредени детайли, които нарушават или изменят функциите на електроинструмента. Преди да използвате електроинструмента, се погрижете повредените детайли да бъдат ремонтирани.** Много от трудовите злополуки се дължат на недобре поддържани електроинструменти и уреди.
- е) **Поддържайте режещите инструменти винаги добре заточени и чисти.** Добре поддържаните режещи инструменти с остри ръбове оказват по-малко съпротивление и се водят по-леко.
- ж) **Използвайте електроинструментите, допълнителните приспособления, работните инструменти и т.н., съобразно инструкциите на производителя. При това се съобразявайте и с конкретните работни условия и операции, които трябва да изпълните.** Използването на електроинструменти за различни от предвидените от производителя приложения повишава опасността от възникване на трудови злополуки.
- з) **Поддържайте дръжките и ръкохватките сухи, чисти и неомаслени.** Хлъзгавите дръжки и ръкохватки не позволяват безопасната работа и доброто контролиране на електроинструмента при възникване на неочаквана ситуация.
- 5) **Сервиз**
 - а) **Допускайте ремонтът на електроинструментите Ви да се извършва само от квалифицирани специалисти и само с използването на оригинални резервни части.** По този начин се гарантира съхраняване на безопасността на електроинструмента.

1.3 Специални указания за безопасност

Обозначението пресоващи клещи обхваща също така клещи за междинни елементи, пресоващи пръстени и преси.

Никога не дръжте пръстите или други части на тялото в работния обсег на цилиндъра и на пресоващите челюсти!

Преди всякакви дейности по машината извадете щепсела от контакта.

В случай на сериозна повреда на машината, при която електрически или задвижващи части са открити, изтеглете мрежовия щепсел и се обрънете към Вашия сервиз.

Вследствие на некомпетентен ремонт могат да възникнат опасности!

Тръбните съединения да се извършват само от персонал, запознат с ROMAX 3000 AC пресовани тръбни съединения!

Уредът да се експлоатира само с монтирани пресоващи челюсти! Пресоващите челюсти трябва да са в техническа изправност!

Използвайте само уреди, функциониращи безотказно!

Поддръжката и ремонтът да се извършват само от сервизи, оторизирани от фирмата ROTHENBERGER!

Използвайте само препоръчаните от фирмата ROTHENBERGER пресоващи челюсти и пресови фитинг системи!

Уверете се след монтажа на челюстите дали блокиращият щифт е здраво фиксиран.

При възникнали опасности по време на пресоването натиснете защитния прекъсвач!

Проверете след пресоването дали съединението е здраво!


Тръбни съединения, които не са плътни да се пресоват повторно с нов фитинг!

Указанията на фирмите производители на тръби и фитинги за се спазват при инсталацията им!

Уверете се при пресоването на неуплътнени фитинги, че във вътрешността на уреда не попада влага или течаща вода!

След приключване на инсталационните работи проверете със съответни методи дали тръбната инсталация е уплътнена!

2 Технически данни

Напрежение.....	230 V а.с., 50/60 Hz
Номинален капацитет на обема.....	540 вата
Обороти на двигателя.....	22 000 мин ⁻¹
Мощност на буталото.....	max. 34 kN
Време за пресоване (според номиналните стойности).....	прибл. 5 сек
Размери (дължина x ширина x височина).....	465 x 125 x 90 mm
Тегло.....	прибл. 4,0 кг
Области на приложение (Система за издръжка).....	ø 12 - 110 mm
Температура на експлоатация.....	-15°C - 60°C / 5°F - 140°F
Вид защита.....	IP 20
Клас защита.....	II / 
Вид режим на работа.....	S3
Наягане на звука (L _{PA}).....	71 dB (A) K _{PA} 3 dB (A)
Звукова мощност (L _{WA}).....	82 dB (A) K _{WA} 3 dB (A)
Нивото на шум при експлоатация може да превиши 85 децибела (A). Да се носят шумо-предпазни слушалки! Измерените стойности са определени съобразно стандарта EN 62841-1.	
Обща стойност на вибрациите.....	≤ 2,5 m/s ² K= 1,5m/s ²

Посочените в тези инструкции общи стойности на вибрациите и стойности на шум-емисиите се измерват чрез стандартизирана процедура за измерване и могат да бъдат използвани, за да сравни един електрически инструмент с друг. Те могат също така да се използват за предварителна оценка на натоварването.



Посочените емисии за вибрации и шум може да варират по време на действителната употреба на електроинструмента, в зависимост от типа и начина, по който се използва електроинструментът и по-специално какъв тип детайл се изработва. Определете допълнителни предпазни мерки за защита на потребителя, които се базират на оценката на натоварването от вибрации по време на действителните условия за употреба (при това трябва да се вземат под внимание всички етапи на работния цикъл, например времена, в които електроинструментът се изключва и такива, в които е бил включен, но работи без натоварване).

2.1 Свързване към мрежата

Да се включва само към еднофазен или променлив ток и указаното на идентификационната табелка мрежово напрежение. Може да се включи и в контакти не от тип шуко, тъй като е налице допълнителна защита от клас II.

3 Функция на устройството

3.1 Защитен прекъсвач (A-1)

Ако в процеса на експлоатация възникне опасност за работника или уреда, трябва да се натисне защитния прекъсвач и да се освободи бутон „Включи“. Клапанът се отваря и буталото се връща в изходно положение. След ок. 10 сек. моторът се изключва.

3.2 Ред (A-2)

Натиснете бутон ВКЛ докато процеса на пресоване е свършил. Двигателят изключване сигнали в края на натискане процес.

Според съответните изисквания челюстите могат да се извиват около оста си на приблизително 270 градуса.

Белите светодиоди светват чрез стартиране на процеса на пресоване (до около 30 сек. след края на процеса на пресоване).

Белите светодиоди мигат: След 20 000 процеса на пресоване светодиодите мигат след всеки процес на пресоване като указание за следващата инспекция. Вграденият брояч запаметява броя на пресоването от момента на първата доставка на уреда.

Извадете мрежовия щепсел!

- Освободете блокиращия щифт (1).
- Според конкретната ситуация подберете подходящия размер на челюстите (2).
- Фиксирайте блокиращия щифт (3).

След всяка смяна на пресоващите челюсти да се провери обстойно дали монтираната челюст отговаря на профила и номиналния вътрешен диаметър на подложените на пресоване фитинги. Посредством визуален контрол да се контролира дали пресоващите челюсти са плътно затворени в края на пресования процес.

Да се прилагат само съвместими със системата фитинги за пресоване, както и подходящите за тях челюсти! Номиналният разтвор на челюстите трябва да съответства на диаметъра на фитингите за пресоване.



При нанизване на тръбите/ фитингите съществува опасност от премазване на пръстите или на други части на тялото!

- Фитингът да се наниже върху тръбата (1). Пресоващите челюсти да се разтворят и да се поставят под прав ъгъл върху тръбата и фитинга.



Между тръбата и фитинга да няма чужди тела. Неспазването на това изискване води до дефектно пресоване!

- Натиснете бутона ВКЛ докато процеса на пресоване е свършил (2). Двигателят изключване сигнали в края на натискане процес.
- Да се разтворят челюстите и уреда да се снесе от мястото на пресоване (3).

Не стартирайте машината по време на обратен ход на буталото или при натиснат аварийен прекъсвач!

Преди всякакви действия да се извади мрежовия щепсел.

Преди ремонта на уреда да се извади батерията.

Да се провери годността на челюстите. Повредените челюсти да не се използват, а да се изпратят в специализиран сервиз. Да се провери лекотата на отваряне на челюстите и на пресоващите ролки.

Периодично да се проверява блокиращия щифт. При дефекти да се ремонтира в специализиран и оторизиран сервиз.

След приключване на работния процес да се почистят и смажат ролките, блокиращото езиче и пресоващите челюсти.

Да се използва само висококачествено масло за пресоване или масло за сачмени лагери. Пресовъчният профил на челюстите да не се смазва.

Други работи по поддръжката, пускането в експлоатация и ремонта да се извършват само от специализиран и оторизиран сервиз на фирмата ROTHENBERGER.

При повреждане на фирменото запечатване на уреда отпада гаранцията на фирмата.

След 20 000 пресования или 2 години да се извърши поддръжката на уреда в специализиран сервис.

Уредът да се изпраща само в комплект устройство в специално куфарче.

Електро-хидравлична машина вече не магазин от 3 часа при -5 ° С.

5 Технически принадлежности

Можете да намерите подходящи аксесоари в основния каталог или на www.rothenberger.com

6 Отдел за обслужване на клиенти

Центровете за обслужване на клиенти на ROTHENBERGER са на Ваше разположение за съдействие (вижте списъка в каталога или онлайн) и в тях се предлагат резервни части и обслужване на клиента. Поръчайте Вашите принадлежности и резервни части при Вашия специализиран търговец или на RO SERVICE+ online: ☎ + 49 (0) 61 95/ 800 8200

☎ + 49 (0) 61 95/ 800 7491 ✉ service@rothenberger.com - www.rothenberger.com

7 Отстраняване на отпадъците

Части от уреда се състоят от ценни материали, които могат да се предадат на вторична преработка. За целта са на разположение официални и сертифицирани предприятия за преработка на отпадъците. За да се извърши всичко в съгласуваност с околната среда, за отстраняване на частите, които не подлежат на вторична преработка като напр. отпадъците от електрониката, се обърнете към отговорната служба по Чистота

Само за страни от ЕС:



Не хвърляйте електроинструментите при домашните отпадъци! Съгласно Директива 2012/19/EU относно отпадъци от електрическо или електронно оборудване и нейното приложение в националното законодателство, неизползваемите електроинструменти трябва да се събират отделно и да се рециклират в съответствие с екологичната среда.



МАГАЗИН
БАШ
ПРОФЕСИОНАЛНИ ИНСТРУМЕНТИ