

ROTHENBERGER

RODRUM S

RODRUM S



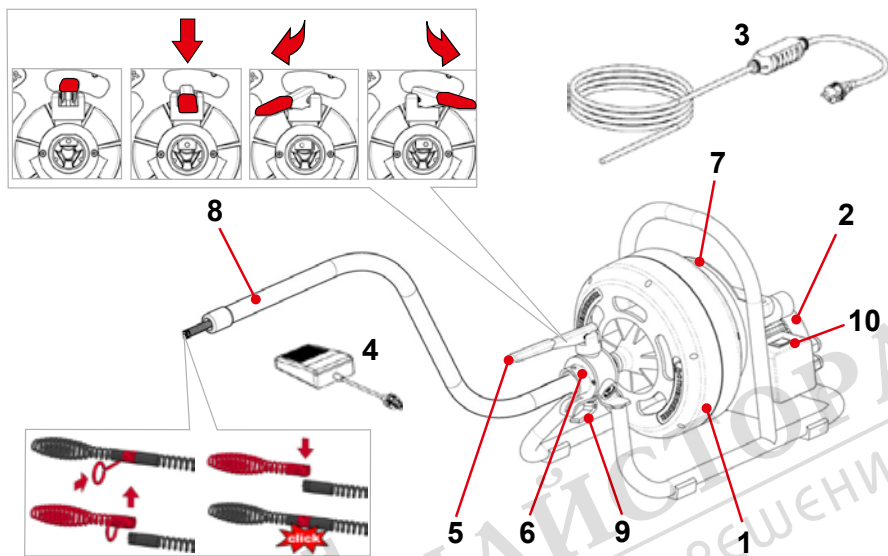
DE Bedienungsanleitung
EN Instructions for use
FR Instruction d'utilisation
ES Instrucciones de uso
IT Istruzioni d'uso
NL Gebruiksaanwijzing
PT Instruções de serviço
DA Brugsanvisning
SV Bruksanvisning
NO Bruksanvisning
FI Käyttöohje

PL Instrukcja obsługi
CZ Návod k používání
TR Kullanım kilavuzu
HU Kezelési útmutató
SL Navodilo za uporabo
SK Návod na obsluhu
BG Инструкция за експлоатация
EL Οδηγίες χρήσεως
RU Инструкция по использованию
CN 使用说明书



rothenberger.com

A Overview



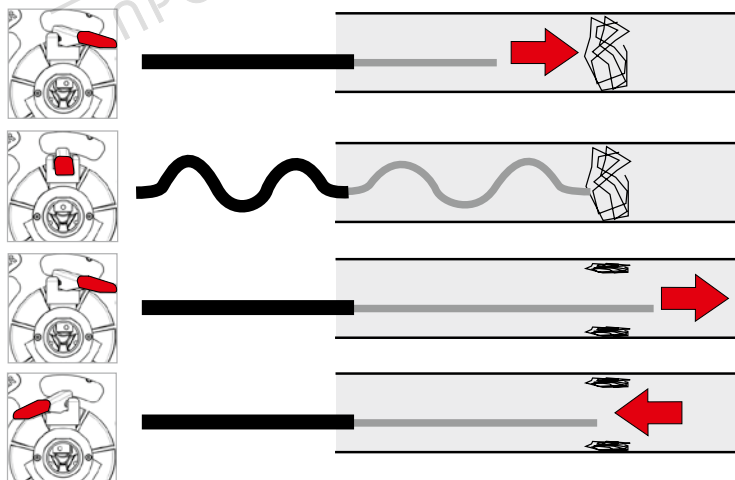
RODRUM S basic without spiral

type EU no.: 1200001382, type UK no.: 1200001383

type US no.: 1200001384, type CH no.: 1200001385

type AUS no.: 1200001386

B Operating



1	Указания за безопасност.....	150
1.1	Общи указания за безопасна работа.....	150
1.2	Специални съвети за безопасност.....	152
1.3	Остатъчни рискове.....	152
1.4	Употреба според техническите Изисквания.....	153
2	Технически данни.....	153
3	Обхват на доставката.....	153
4	Електрозахранване.....	154
4.1	Пускане в експлоатация на прекъсвач за остатъчен ток.....	154
5	Функция на устройството.....	154
5.1	Преглед (А).....	154
5.2	Въвеждане в експлоатация.....	154
5.3	Присъединяване и разединяване на инструментите / спиралата.....	155
5.4	Обслужване (В).....	155
5.5	Отстраняване на запушването в тръбата.....	155
5.6	Връщане на спиралата от тръбата.....	155
5.7	Извеждане от експлоатация.....	156
5.8	Смяна на барабана за спиралата.....	156
6	Грижи и поддръжка.....	156
6.1	Поставяне на нови спирали.....	156
7	Отстраняване на повреди.....	157
8	Технически принадлежности.....	157
9	Отдел за обслужване на клиенти.....	157
10	Отстраняване на отпадъците.....	158

Маркировки в този документ:



Опасност!

Този знак предупреждава за опасност от лични наранявания.



Внимание!

Този знак предупреждава за опасност от щети на имущество и увреждане на околната среда.



Призив към действие

1.1 Общи указания за безопасна работа



Внимание! Прочетете всички предупреждения, указания, запознайте се с фигурите и техническите характеристики, приложени към електроинструмента.

Пропуски при спазването на указанията по-долу могат да предизвикат токов удар и/или тежки травми.

Запазете всички предупреждения и указания за ползване в бъдеще.

Терминът „електроинструмент“ в указанията по-долу се отнася до захранван от електрическата мрежа (с кабел) електроинструмент и до захранван от батерия (безкабелен) електроинструмент.

1) Безопасност на работното място

- a) **Поддържайте работното си място чисто и добре осветено.** Безпорядъкът и недостатъчното осветление могат да спомогнат за възникването на трудова злополука.
- б) **Не работете с електроинструмента в среда с повишена опасност от възникване на експлозия, в близост до леснозапалими течности, газове или прахообразни материали.** По време на работа в електроинструментите се отделят искри, които могат да възпламяват прахообразни материали или пари.
- в) **Дръжте деца и странични лица на безопасно разстояние, докато работите с електроинструмента.** Ако вниманието Ви бъде отклонено, може да загубите контрола над електроинструмента.

2) Безопасност при работа с електрически ток

- a) **Щепселът на електроинструмента трябва да е подходящ за ползвания контакт. В никакъв случай не се допуска изменение на конструкцията на щепсела. Когато работите със занулени електроуреди, не използвайте адаптери за щепсела.** Ползването на оригинални щепсели и контакти намалява риска от възникване на токов удар.
- б) **Избягвайте допира на тялото Ви до заземени тела, напр. тръби, отоплителни уреди, печки и хладилници.** Когато тялото Ви е заземено, рискът от възникване на токов удар е по-голям.
- в) **Предпазвайте електроинструмента си от дъжд и влага.** Проникването на вода в електроинструмента повишава опасността от токов удар.
- г) **Не използвайте захранващия кабел за цели, за които той не е предвиден, напр. за да носите електроинструмента за кабела или да извадите щепсела от контакта. Предпазвайте кабела от нагряване, омасляване, допир до остри ръбове или до подвижни звена на машини.** Повредени или усукани кабели увеличават риска от възникване на токов удар.
- д) **Когато работите с електроинструмент навън, използвайте само удължителни кабели, подходящи за работа на открито.** Използването на удължител, предназначен за работа на открито, намалява риска от възникване на токов удар.
- е) **Ако се налага използването на електроинструмента във влажна среда, използвайте предпазен прекъсвач за утечни токове.** Използването на предпазен прекъсвач за утечни токове намалява опасността от възникване на токов удар.

3) Безопасен начин на работа

- a) **Бъдете концентрирани, следете внимателно действията си и постъпвайте предпазливо и разумно. Не използвайте електроинструмента, когато сте уморени или под влиянието на наркотични вещества, алкохол или упойващи лекарства.** Един миг разсеяност при работа с електроинструмент може да има за последиствие изключително тежки наранявания.
- б) **Работете с предпазващо работно облекло и винаги с предпазни очила.** Носенето на подходящи за ползвания електроинструмент и извършваната дейност лични предпазни средства, като дихателна маска, здрави плътнотзатворени обувки със

стабилен грайфер, защитна каска или шумозаглушители (антифони), намалява риска от възникване на трудова злополука.

- в) **Избягвайте опасността от включване на електроинструмента по невнимание.** Преди да включите щепсела в контакта или да поставите батерията, както и при пренасяне на електроинструмента, се уверявайте, че пусковият прекъсвач е в позиция "изключено". Носенето на електроинструменти с пръст върху пусковия прекъсвач или подаването на захранващо напрежение, докато пусковият прекъсвач е включен, увеличава опасността от трудови злополуки.
- г) **Преди да включите електроинструмента, се уверявайте, че сте отстранили от него всички помощни инструменти и гаечни ключове.** Помощен инструмент, забравен на въртящо се звено, може да причини травми.
- д) **Избягвайте неестествените положения на тялото. Работете в стабилно положение на тялото и във всеки момент поддържайте равновесие.** Така ще можете да контролирате електроинструмента по-добре и побезопасно, ако възникне неочаквана ситуация.
- е) **Работете с подходящо облекло. Не работете с широки дрехи или украшения.** Дръжте косата и дрехите си на безопасно разстояние от движещи се звена. Широките дрехи, украшенията, дългите коси могат да бъдат захванати и увлечени от въртящи се звена.
- ж) **Ако е възможно използването на външна аспирационна система, се уверявайте, че тя е включена и функционира изправно.** Използването на аспирационна система намалява рисковете, дължащи се на отделящи се при работа прахове.
- з) **Доброто познаване на електроинструмента вследствие на честа работа с него не е повод за намаляване на вниманието и пренебрегване на мерките за безопасност.** Едно невнимателно действие може да предизвика тежки наранявания само за части от секундата.
- 4) **Грижливо отношение към електроинструментите**
 - а) **Не претоварвайте електроинструмента. Използвайте електроинструментите само съобразно тяхното предназначение.** Ще работите по-добре и по-безопасно, когато използвате подходящия електроинструмент в зададения от производителя диапазон на натоварване.
 - б) **Не използвайте електроинструмент, чиито пусков прекъсвач е повреден.** Електроинструмент, който не може да бъде изключван и включван по предвидения от производителя начин, е опасен и трябва да бъде ремонтиран.
 - в) **Преди да извършвате каквито и да е дейности по електроинструмента, напр. настройване, смяна на работен инструмент, както и когато го прибирате, изключвайте щепсела от контакта, респ. изваждайте батерията, ако е възможно.** Тази мярка премахва опасността от задействане на електроинструмента по невнимание.
 - г) **Съхранявайте електроинструментите на места, където не могат да бъдат достигнати от деца. Не допускайте те да бъдат използвани от лица, които не са запознати с начина на работа с тях и не са прочели тези инструкции.** Когато са в ръцете на неопитни потребители, електроинструментите могат да бъдат изключително опасни.
 - д) **Поддържайте добре електроинструментите си и аксесоарите им. Проверявайте дали подвижните звена функционират безукорно, дали не заклинват, дали има счупени или повредени детайли, които нарушават или изменят функциите на електроинструмента. Преди да използвате електроинструмента, се погрижете повредените детайли да бъдат ремонтирани.** Много от трудовите злополуки се дължат на недобре поддържани електроинструменти и уреди.
 - е) **Поддържайте режещите инструменти винаги добре заточени и чисти.** Добре поддържаните режещи инструменти с остри ръбове оказват по-малко съпротивление и се водят по-леко.
 - ж) **Използвайте електроинструментите, допълнителните приспособления, работните инструменти и т.н., съобразно инструкциите на производителя. При**

това се съобразявайте и с конкретните работни условия и операции, които трябва да изпълните. Използването на електроинструменти за различни от предвидените от производителя приложения повишава опасността от възникване на трудови злополуки.

- 3) **Поддържайте дръжките и ръкохватките сухи, чисти и неомаслени.** Хлъзгавите дръжки и ръкохватки не позволяват безопасната работа и доброто контролиране на електроинструмента при възникване на неочаквана ситуация.
- 5) **Сервиз**
- a) **Допускайте ремонтът на електроинструментите Ви да се извършва само от квалифицирани специалисти и само с използването на оригинални резервни части.** По този начин се гарантира съхраняване на безопасността на електроинструмента.

1.2 Специални съвети за безопасност

По време на почистване носете гумени ботуши (изолация).

Преди да включите захранващия кабел в контакта, непременно внимавайте за това, прекъсвачът на тръбата за почистване на тръбопроводи да бъде на 0 или на ИЗКЛ.

По принцип, при използване на електрически уреди, спазвайте предварително зададеното захранващо напрежение и работете със защитен маркуч и защитни ръкавици.

Изберете подходящия инструмент за съответното запушване и за диаметъра за почистване, за да избегнете засядане на инструмента в замърсяването и изхвърляне на спиралата от тръбата.

Почиствайте с тази машина и нейните принадлежности само канализационни тръби, без комини, кладенци или други подобни, за да избегнете повреди.

Не променяйте инструментите чрез шлифоване или подобна дейност, за да избегнете щети по тръбите/колената на тръбите.

Използвайте система с камера, за да разпознаете причината за запушване в тръбата.

Работете само по безупречни, инсталирани съгласно „разпоредбите на VDE“ електроинсталации.

Спиралата никога не бива да работи без направляващ маркуч!

Механичното почистване на тръбите винаги трябва да се извършва отгоре в посока към запушването.

Обърнете внимание на това, по време на почистването на тръбите да не се задействат места за изпускане на вода към обработваната тръба. Тук може да възникне задръстване!

При почистването на тръбите никога не оставяйте машината да работи без надзор!

Осигурете мястото на използване (улица, шахта), така че да не бъдат наранени трети лица и винаги покривайте отворените шахти или канали.

Проверете зоната наоколо с предупредителен уред за газ за наличие на отровни или взривоопасни газове!

След всяко използване машината и принадлежностите трябва да се почистят и дезинфекцират.

При всички работи трябва да се носи препоръчаната лична предпазна екипировка: защитни очила, Предпазна каска, предпазни обувки, сигнална жилетка!

След всяка дейност трябва да се почистят и дезинфекцират ръцете, налице е повишена опасност от инфекция поради микроби!

1.3 Остатъчни рискове

Дори и при спазване на всички инструкции за безопасност съществуват напр. Следните остатъчни рискове: спиралата може да се преобърне (при твърде голяма работна дъга се образуват възли), при което възниква опасност от заяждане. Спиралата може да изскочи под напрежение от тръбата ~ опасност от нараняване!

1.4 Употреба според техническите Изисквания

Каналопочистващите машини може да се използват само за почистване на тръби със следните диаметри:

RODRUM S: 40-100мм

Машините за почистване на тръби са предназначени само за краткотрайна експлоатация и поради това трябва да се използват само макс. 15 мин. без прекъсване! Машините да се използват само за горепомнатите цели и само по предназначение!

2 Технически данни

Мрежата напрежение.....230 V, 110 V, 120 V – 50 / 60 Hz

Мощност P1.....440 W

Размери (дължина x ширина x височина)580 x 330 x 395 mm

Собствено тегло.....Около 15,5 kg

Тип спирала.....Ø 10 mm и Ø 13 mm

Макс. дължина на спиралата в барабана15 m

Макс. разстояние за работа14,5 m

Работен обхват: диаметър на тръбитеØ 40-100 mm

Скорост на спиралата.....около 6-7 m/min (според преминаването на тръбата)

Посока на въртене (положение на превключвателя I)ляво (поглед отпред към барабана)

Вид защита.....IP X4

Вид режим на работа.....S2 15 min.

Налягане на звука (L_{pA})79 dB (A) | K_{pA} 3 dB (A)

Звукова мощност (L_{WA}).....90 dB (A) | K_{WA} 3 dB (A)

Нивото на шум при експлоатация може да превиши 85 децибела (A). Да се носят шумо-предпазни слушалки! Измерените стойности са определени съобразно стандарта EN 62841-1.

Обща стойност на вибрациите.....< 2,5 m/s^2 | $K=$ 1,5 m/s^2

Посочените в тези инструкции общи стойности на вибрациите и стойности на шумовите емисии се измерват чрез стандартизирана процедура за измерване и могат да бъдат използвани, за да сравни един електрически инструмент с друг. Те могат също така да се използват за предварителна оценка на натоварването.



Посочените емисии за вибрации и шум може да варират по време на действителната употреба на електроинструмента, в зависимост от типа и начина, по който се използва електроинструментът и по-специално какъв тип детайл се изработва.

Определете допълнителни предпазни мерки за защита на потребителя, които се базират на оценката на натоварването от вибрации по време на действителните условия за употреба (при това трябва да се вземат под внимание всички етапи на работния цикъл, например времена, в които електроинструментът се изключва и такива, в които е бил включен, но работи без натоварване).

3 Обхват на доставката

- Основна машина RODRUM S
- Водеща тръба
- Ръководство за обслужване
- Куфар за инструменти (само при RODRUM S13)

Да се свързва само към еднофазов променлив ток и при зададеното върху табелката за мощността мрежово напрежение. Свържете само към заземени контактни кутии. Машината трябва да бъде експлоатирана само със защитен прекъсвач с макс. номинален остатъчен ток 10 - 30 mA.

Преди всяко въвеждане в експлоатация, извършвайте тест на функционалността. При повторен отказ, проверете свързания уред.

Моля, обърнете внимание, че този уред не може да замени основните мерки за безопасност. За да избегнете опасност за живота, винаги внимавайте за правилното използване на електроуредите.

Надеждна персонална защита от опасни токови удари. Утечните токове могат да бъдат открити за части от секундата и захранването веднага да бъде прекъснато. Опасността за хора и животни е драстично ограничена.

- Електроинструментът не трябва да се използва никога без доставеното устройство за остатъчен ток.
- Замяната на щепсела или захранващия кабел е винаги да се извършва от производителя на електроинструмента или негов сервизен център.
- Да не се позволява достъпа на вода до електропроводящите елементи на електроинструмента, както и достъпа на хора на работното място.

4.1 Пускане в експлоатация на прекъсвач за остатъчен ток



Само за променлив ток! Спазвайте мрежовото напрежение!

Преди всяко пускане в експлоатация на уреда извършвайте следните тестове на прекъсвача за остатъчен ток:

1. Свържете щекера на устройството за остатъчен ток в контакта.
2. Натиснете RESET. Показанието светва в ВКЛ.
3. Изключете щепсела от контакта. Показанието се изключва.
4. Повторете 1. и 2.
5. Натиснете TEST. Показание се изключва.
6. Натиснете RESET, за да включите уреда.



Това предпазно приспособление предпазва от грешки в свързания уред, а не срещу такива в предходното устройство.

5 Функция на устройството

5.1 Преглед

(A)

1	Барабан	6	Подаване
2	Двигател	7	Отводнителна пробка
3	Захранващ кабел с PRCD	8	Направляващ маркуч
4	Крачен превключвател	9	Затягаща дръжка
5	Ръкохватка за подаване	10	Прекъсвач за двигателя

5.2 Въвеждане в експлоатация



Машината за почистване на тръби трябва да се обслужва само от инструктиран и оторизиран персонал!

- Проверете електроинсталацията на работното място
- Разположете крачния превключвател така, че до него да има добър достъп и всички обслужващи елементи да могат да се задействат лесно.
- Включете щекера на захранващия кабел към съответната електрическа мрежа.



Обърнете внимание на това, прекъсвачът за двигателя да е на „ИЗКЛ“!

5.3 Присъединяване и разединяване на инструментите / спиралата

Присъединяване:

→ Вкарайте инструмента/спиралата върху съединителя до фиксиране.

Разединяване:

→ Вкарайте ключа за разединяване в отвора и изкарайте инструмента/спиралата странично от съединителя.

5.4 Обслужване

(B)



Обслужването на машината за почистване на тръби може да се извършва само при спазване на всички указания за безопасност на хората и машината!

Вкарване на спиралата в тръбата:

- Поставете машината на разстояние около 1 m до отвора на подлежащата на почистване тръба.
- Вкарайте направляващия маркуч (8) над спиралата до края на корпуса за подаване и фиксирайте с фиксатора.
- Отпред присъединете подходящ инструмент (вж. 5.3). Изберете инструмент според вида замърсяване. Обърнете внимание на правилното положение!



Преди да извършвате следващи операции с ръце, сложете ръкавици!

- От прекъсвача за двигателя включете машината в работна готовност (положение на превключателя I).
- Дръжте спиралата с направляващия маркуч в ръка и включете двигателя от крачния превключател (4).
- Посредством натискане на ръкохватката за подаване, подаването на спиралата (Напред, Неутрално и Назад) се регулира безстепенно.

5.5 Отстраняване на запушването в тръбата



Спиралата трябва сама да влезе в наличното запушване, а не да бъде натисната вътре.

- Ако се усеща противонатиск (запушване) и спиралата е отбегната в работна дъга, поставете ръкохватката за подаване в неутрална позиция (спиралата се върти на място) и натиснете работната дъга срещу запушването.
- Щом спиралата проникне толкова навътре в тръбата, че работната дъга се отпусне, отново поставете ръкохватката на Подаване.
- Повтаряйте тези процедури, докато запушването е отстранено.



При възникване на по-големи натоварвания на спиралата (Разпознават се по изправяне на направляващия маркуч (8)), веднага отпуснете ръкохватката за подаване, за да облекчите налягането върху спиралата!

5.6 Връщане на спиралата от тръбата

→ След извършено отстраняване на запушването, поставете ръкохватката за подаване на Заден ход, за да изтеглите спиралата обратно в барабана.



Обърнете внимание на това, спиралата да се връща без голямо усилие. Ако обратното транспортиране става трудно, отново вкарайте спиралата малко в тръбата. Не изтегляйте обратно спиралата със сила.

→ По време на обратното транспортиране на спиралата от тръбата, вкарайте воден маркуч в отвора на тръбата и промийте замърсената спирала с вода. По този начин се промива и почистената тръба.

- Щом видите отново присъединения инструмент, отпуснете ръкохватката за подаване, изключете двигателя с крачния превключвател и с прекъсвача за двигателя и отстранете инструмента, както и направляващия маркуч.
- Отново включете двигателя и придвижете назад спиралата, докато тя не остане да стърчи на около 20cm от подаването.



Спиралата никога не бива да се придвижва изцяло обратно в барабана!

5.7 Извеждане от експлоатация

- Изключете машината чрез натискане на прекъсвача за двигателя и изключете щекера на хранящия кабел.
- Свалете направляващия маркуч от уреда.
- За да източите водата от барабана за спиралата, извадете барабана от машината (вж. 5.8) и отстранете отводнителната пробка (7).
- Отново поставете отводнителната пробка и отново закрепете барабана за спиралата.

5.8 Смяна на барабана за спиралата



Извършвайте смяна на барабана за спиралата само при липса на електрически ток в уреда!

- Освободете затягащата дръжка (9) и бутнете подаването докрай напред.
- По посока на оста изтеглете напред барабана за спиралата и го извадете.
- През подаването вкарайте нова спирала и по посока на оста вкарайте барабана за спиралата в рамката върху оста.
- Отново бутнете назад подаването и го фиксирайте със затягащата дръжка.



Обърнете внимание на това, всички части да са чисти и да са гресирани в достатъчна степен!

6 Грижи и поддръжка



Преди всяко обслужване и техническа поддръжка изваждайте щекера на хранящия кабел!

С изключение на подаването, машината не се нуждае от техническа поддръжка.

Редовно почиствайте подаването и го гресирайте и го проверявайте за повреди. При нужда могат да сменят сачмените лагери.

С уреда трябва да се борави грижливо и същият редовно да се почиства.

След всяка употреба спиралите и инструментите трябва да се почистват и консервират.

За тази цел препоръчваме нашето специално средство за обслужване „ROWONAL“.



Всички работи по техническата поддръжка, привеждането в изправност и ремонта могат да се извършват само от инструктиран специализиран персонал!

6.1 Поставяне на нови спирали

- Извадете барабана за спиралата (вж. 5.8).
- Изтеглете напълно на ръка спиралата от барабана.
- Вкарайте нова спирала с прегънатия край напред в барабана и бутнете спиралата навътре с около 30cm.
- Отново поставете барабана за спиралата (вж. 5.8).

7 Отстраняване на повреди

Симптом	Възможна причина	Решение
Машината не стартира	Няма токозахранване	Проверете електрическата мрежа
	Дефектен двигател	Обърнете се към клиентската служба
	PRCD изключено	Натиснете бутона RESET (PRCD)
	Дефектен крачен превключвател / маркуч за съгъстен въздух	Обърнете се към клиентската служба
Няма подаване	Дефектен сачмен лагер в подаването	Обърнете се към клиентската служба
	Дефектна спирала	Подменете спиралата

8 Технически принадлежности

Име на резервна част	№ на артикул ROTHENBERGER
Направляваща ръкавица (Лява)	72120
Направляваща ръкавица (Дясна)	72121
ROWONAL разтворител на ръжда (5 l)	72140
ROWONAL комбиниран спрей за спирала (0,2 l)	72142
Направляващ маркуч	1300002581
Ключ за разединяване	72100
Спирала 10 mm	1500002203
Спирала 13 mm	72016
www.rothenberger.com	

9 Отдел за обслужване на клиенти

Центровете за обслужване на клиенти на ROTHENBERGER са на Ваше разположение за съдействие (вижте списъка в каталога или онлайн) и в тях се предлагат резервни части и обслужване на клиента.

Поръчайте Вашите принадлежности и резервни части при Вашия специализиран търговец или на RoService+ online:

Телефон: + 49 (0) 61 95 / 800 – 8200

Факс: + 49 (0) 61 95 / 800 – 7491

Имейл: service@rothenberger.com

www.rothenberger.com

Части от уреда се състоят от ценни материали, които могат да се предадат на вторична преработка. За целта са на разположение официални и сертифицирани предприятия за преработка на отпадъците. За да се извърши всичко в съгласуваност с околната среда, за отстраняване на частите, които не подлежат на вторична преработка като напр. отпадъците от електрониката, се обърнете към отговорната служба по Чистота

Само за страни от ЕС:



Не хвърляйте електроинструментите при домашните отпадъци! Съгласно Директива 2012/19/EU относно отпадъци от електрическо или електронно оборудване и нейното приложение в националното законодателство, неизползваемите електроинструменти трябва да се събират отделно и да се рециклират в съответствие с екологичната среда.



МАГАЗИН
БАШ МАЙСТОРА[®]
ПРОФЕСИОНАЛНИ РЕШЕНИЯ