

OFK 700 EQ



Ⓜ

Eredeti kezelési utasítás

Élmaró

Ⓜ

Оригинално "Ръководство за работа"

Фрезова машина за ръбове

Ⓜ

Manual de utilizare original

Freză pentru muchii



Указаните изображения се намират в многоезичното Ръководство по обслужването.

Технически данни	OFK 700 EQ
Мощност	700 W
Честота на въртене (празен ход)	10.000-26.000 об/мин
Приспособление за закрепване на инструмента	Ø 8 мм
Наклон на масата на фрезовата машина:	1,5°
Тегло (без кабел)	2,0 кг

Символи



Предупреждение за обща опасност



Носете средства за предпазване на слуха!



Прочетете Ръководството/инструкциите



Носете противопрахова маска!



Носете защитни очила.



Да не се изхвърля като битов отпадък!



Клас на защитеност II

1 Използване по предназначението

OFK 700 EQ е предназначена за подравнено и профилно фрезование на дървесина, пластмаси и на други подобни материали.



Потребителят носи отговорност за щети и нещастни случаи, станали поради използване не по предназначението.

2 Указания за безопасност

2.1 Общи указания за безопасна работа



Предупреждение! Прочетете всички правила и инструкции за безопасност. Неспазването на предупредителните указания и упътвания може да стане причина за електрически удар, пожар и/или тежки наранявания.

Съхранявайте всички указания за безопасна работа и инструкции, за да може в бъдеща при

неужда да се консултирате с тях.

Използването в инструкциите за безопасност понятие „Електрически инструмент“ се отнася за задвижвани от мрежата електрически инструменти (с мрежов кабел) и за задвижвани от акумулатор електрически инструменти (без мрежов кабел).

1 БЕЗОПАСНОСТ НА РАБОТНОТО МЯСТО

- Поддържайте Вашата работна зона чиста и подредена.** Неподредена и неосветена работна зона може да предизвика злополуки.
- Не работете с уреда в околна среда с опасност от експлозия, в която се намират възпламеняващи се течности, газове или прахове.** Електрическите инструмент произвеждат искри, които могат да запалят праха или парите.
- По време на работа с електрическия инструмент внимавайте наблизо да няма деца и други лица.** При отклоняване на вниманието Вие можете да изгубите контрол над машината.
- Не оставяйте електрическия инструмент не без надзор.** Оставете електрическия инструмент чак след като работния инструмент спре напълно да се движи.

2 ЕЛЕКТРИЧЕСКА БЕЗОПАСНОСТ

- Съединителния щепсел на машината трябва да подхожда към контакта. Щепселът не бива да бъде променян по никакъв начин. Не използвайте адаптерни щекери заедно със защитно заземявани уреди.** Непромени щепсели и подходящи контакт намаляват риска от електрически удар.
- Избягвайте контакти на тялото Ви със заземени повърхности, като например тръби, радиатори, печки и хладилници.** Има увеличен риск от на електрически удар, ако Вашето тяло е заземено.
- Не излагайте уреда на дъжд или влага.** Проникването на вода в електрическия уред увеличава риска от електрически удар.
- Не използвайте кабела за други цели, например за носене на уреда, за окачване или за да издърпате щепсела от контакт. Пазете кабел от горещина, попадане на масло върху него, от остри ръбове и от подвижните части на уреда.** Повреденият или объркан кабел повишава риска да Ви хване ток.
- Ако работите с електрическия инструмент на открито, използвайте само удължител-**

ни кабели, които са допуснати за работа на открито. При използване на подходящ за работа на открито удължителен кабел се намалява риска от електрически удар.

- f. **Ако няма възможност да се избегне работата с електрическия инструмент във влажна околна среда, използвайте автоматичен прекъсвач при повреда или изтичане на ток.** Използването на един автоматичен прекъсвач при повреда или изтичане на ток намалява риска от електрически удар.

3 БЕЗОПАСНОСТ ЗА ХОРА

- a. **Бъдете внимателни, внимавайте какво правите и работете разумно с електрическия инструмент. Не работете с уреда когато сте изморени или сте под влияние на дроги, алкохол или медикаменти.** Един момент на невнимание при работа с уреда може да причини сериозни наранявания.
- b. **Носете лични защитни средства и винаги защитни очила.** Носенето на лични защитни средства, като противопрахова маска, неплъзгащи се предпазни обувки, защитен шлем или средства за предпазване на слуха, в зависимост от вида и приложението на електрическия инструмент, намалява риска от наранявания.
- c. **Избягвайте неволно пускане в действие. Преди да поставите щепсела в контакта проверете дали прекъсвачът се намира в положение "ИЗК",**. Ако при носене на уреда пръстът Ви се намира на прекъсвача или уредът е включен при присъединяване към електроснабдяването, това може да доведе до злополуки.
- d. **Преди включване на уреда свалете от него инструментите за регулиране или гаечния ключ.** Един инструмент или гаечен ключ, който се намира във въртяща се част на уреда, може да причини наранявания.
- e. **Не се надценявайте. Постарайте се да стоите стабилно и по всяко време да сте в равновесие.** По този начин в неочаквани ситуации можете по-добре да контролирате уреда.
- f. **Носете подходящо облекло. Не носете широко облекло или бижута. Пазете косата и облеклото си по-далече от подвижните части.** Широко облекло, бижута или дълги коси могат да бъдат захванати от подвижните части.
- g. **Ако могат да бъдат монтирани прахоула-**

вящи и прахосъбиращи устройства, проверете дали те са присъединени и дали се използват правилно. Използването на такива устройства намалява опасностите от праха.

- h. **Не си позволявайте поради навика, придобит от честата употреба на уреда, да се отпускате и да пропускате основополагащите принципи на безопасност.** Непредпазливото действие може да предизвика тежко нараняване за части от секундата.

4 ГРИЖЛИВО БОРАВЕНЕ И РАБОТА С ЕЛЕКТРИЧЕСКИ ИНСТРУМЕНТИ

- a. **Не претоварвайте уреда. Използвайте за Вашата работа предвиденият за целта електрически инструмент.** С подходящ електрически инструмент Вие ще работите по-добре и по-сигурно в указания мощностен диапазон.
- b. **Не работете с електрически инструмент с дефектен прекъсвач.** Електрически инструмент, който не може да бъде включен или изключен, е опасен и трябва да бъде ремонтиран.
- c. **Преди за започнете да правите настройки по уреда, да сменяте части от принадлежностите или да оставите уреда настрана, извадете щепсела от контакта.** Тази предпазна мярка предотвратява пускане на инструмента да работи по невнимание.
- d. **Съхранявайте неизползваните електрически инструменти извън обсега на деца. Не позволявайте уреда да бъде използван от лица, които не са запознати с него или не са прочели тези указания.** Електрическите инструменти са опасни, когато се използват от неопитни лица.
- e. **Поддържайте грижливо уреда. Проверете дали подвижните части на уреда работят нормално и не се стягат и дали няма счупени или повредени части, които пречат на работата на уреда.** Преди работа с уреда ремонтирайте повредените части. Много злополуки се причиняват от лошо поддържани електрически инструменти.
- f. **Поддържайте режещите инструменти остри и чисти.** Грижливо поддържани режещи инструменти с остри режещи ръбове се заклещват по-малко и вървят по-леко.
- g. **Използвайте електрическия инструмент, принадлежностите, работните инструменти и т.н. в съответствие с тези инструкции и както е предписано за този специален**

тип уред. При това имайте предвид условията и вида на работа. Използването на електрическите инструменти за други непредвидени приложения може да причини възникване на опасни ситуации.

- h. **Внимавайте ръкохватките да са сухи и по тях да няма масло или смазка.** Хлъзгави ръкохватки не позволяват сигурна работа и контрол на електрическия инструмент в неочаквана ситуация.

5 СЕРВИЗ

- a. **Уредът трябва да бъде ремонтиран само от квалифициран и специализиран персонал, като при това трябва да бъдат използвани само оригинални резервни части.** По такъв начин се осигурява безопасна работа с уреда.
- b. **Използвайте за ремонт и техническо поддържане само оригинални части на Festool.** Използването на принадлежности или резервни части, които не са предвидени за тази цел, може да доведе до електрически удар или до наранявания.

2.2 Специфични указания за безопасност при работа с машината

- **Дръжте електрическия инструмент само за изолираните ръкохватки, защото валът на ножа може да докачи собствения си мрежов кабел.** Един евентуален контакт с проводник под напрежение може да постави под напрежение металните части на инструмента и да Ви хване ток.
- **Закрепете и подсигурете детайла посредством Затяжки или по друг начин върху стабилна основа.** Ако държите детайла само с ръка или го притискате към Вашето тяло, той остава неустойчив, което може да доведе до загуба на контрол.
- Работете с машината само с правилно монтиран водещия плот и смукателния калпак.
- Използвайте само фрезови работни инструменти, които са допуснати по нормата EN 847 за честота на въртене най-малко 26.000 об/мин. Не използвайте фрезови инструменти с пукнатини или такива, които са променили формата си.
- Внимавайте фрезовия инструмент да е закрепен здраво и проверете, дали той се върти правилно.
- Използвайте само оригиналните принадлежности на Festool-Zubehör.



Носете подходящи средства за лична защита: средства за предпазване на слуха, защитни очила, противопрахова маска при работа с прахообразуване, защитни ръкавици при обработка на грапави материали и при смяна на инструментите.

3 Стойности на емисията

Типичните определени по EN 60745 стойности са както следва:

Ниво на шума	80 dB(A)
Ниво на шумовата мощност	91 dB(A)
Добавка за несигурност при измерване K	3 dB



Носете средства за предпазване на слуха!

Регистрираната обща стойност на вибрациите (векторна сума в три посоки) в съответствие със стандарт EN 60745:

Стойност на вибрационните емисии (3-осев)	
Корпус на машината	$a_h = 6 \text{ м/сек}^2$
Допълнителна ръкохватка	$a_h = 4 \text{ м/сек}^2$
Неопределеност	$K = 2 \text{ м/сек}^2$

Дадените емисии (вибрация, шум)

- служат за сравняване на инструменти,
- подходящи са за установяване на вибрационното и шумово натоварване при работа,
- отговарят на основните приложения на електрическия инструмент.

Повишаване е възможно при други приложения на инструмента или не достатъчната му поддръжка. Съблюдавайте работния режим на инструмента!

4 Включване в мрежата и пускане в действие

При това напрежението на мрежата и честотата трябва да съвпадат с указанията на фирмената табелка!



Винаги изключвайте машината, преди да присъедините или разедините кабела за захранването от мрежата!



ВНИМАНИЕ!

Загриване на Plug it свързването при недобре фиксирано байонетно затваряне

Опасност от изгаряне

- Преди включване на електрическата машина се уверете, че байонетното затваряне върху свързващия проводник е напълно затворено и заключено.

Присъединяването или разединяването на кабела за захранването от мрежата виж фиг. 1.

Прекъсвачът (2.1) служи за включване / изключване (I = ВКЛ, 0 = ИЗКЛ).

5 Регулиране на машината



Преди всякаква работа по машината извадете щепсела от контакта.

5.1 Работни положения

Машината има две работни положения:

- фиг. 3А и 9:

Вертикално работно положение, за подравнено фрезозане на повърхностни покрития, а също така и за профилно фрезозане.

- фиг. 3В и 8:

Хоризонтално работно положение, за подравнено фрезозане на тесни повърхностни, а също така и за профилно фрезозане.

За пресъоръжаване трябва да бъдат пренастроени водещият плот (3.1), бутонното устройство (3.2) и изсмукването (3.3) – виж фиг. 3.

5.2 Прахоизсмукване



Винаги включвайте машината към едно прахоизсмукване.

За двете работни положения в обема на доставката влиза един смукателен калпак (3.3, 4.1), към който може да бъде присъединена прахосмукателно устройство на Festool (изсмукващ маркуч с диаметър 27 мм).



По съображения за безопасност машината може да работи само с правилно монтиран смукателен калпак.

С помощта на двата винта (4.2) смукателният калпак (4.1) може да бъде закрепен в две положения (завъртян на 180°) към ламарината (4.3).

5.3 Смяна на фрезовия работен инструмент

виж фиг. 5

5.4 Смяна на затегателните челюсти

С помощта на доставените затегателните челюсти могат да бъдат затегнати само инструменти с диаметър на опашката от 8 мм. виж фиг. 6

6 Електроника



Машината има двуполупериодна електроника със следните свойства:

Плавно пускане

Електронно регулираното плавно пускане осигурява едно пускане на машината без тласъци.

Регулиране на честотата на въртене

Честотата на въртене може да бъде регулирана безстепенно с помощта на регулиращото копче (2.2) между 10.000 и 26.000 об/мин. По този начин скоростта на рязане може да бъде напасвана оптимално към съответния материал.

Постоянна честота на въртене

Избраната честота на въртене на двигателя се поддържа постоянна по електронен начин. По този начин и при натоварване се постига една постоянна скорост на рязане.

7 Работа с машината



Винаги затягайте обработваемото изделие по такъв начин, че то при работа да не може да се мести.



Внимавайте допирната ролка или допирната пружина да не се докосват до фрезовия работен инструмент.

Регулиране на дълбочината на фрезозане (виж фиг. 7):

① Отворете въртящото се копче.

② Регулирайте направляващата маса (7.1) и допирната ролка (7.2) или допирната пружина (7.3) на исканата дълбочина на фрезозане.

③ Затворете въртящото се копче.

Работете с машината като подавате равномерно напред по дължината обработваемия детайл. Внимавайте водещият плот и допирната ролка, респ. допирната пружина винаги да лежат върху обработваемия детайл (виж фиг. 8 + 9).

Използвайте допирната пружина при работа по прави и грапави ръбове на обработвани детайли, а допирната ролка - при криволинейни ръбове.

Указание: за да не се повреди покритието на плочата при фрезозане на ръбове водещият плот серийно се доставя с наклон 1,5°. За точни правоъгълни фрезования може да бъде получен като принадлежност водещ плот с наклон 0°.

8 Техническо обслужване и поддръжка

Преди всякаква работа по машината извадете щепсела от контакта.

Поддържайте винаги чисти машината и отворите за охлаждане.

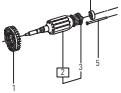
Всички работи по техническото обслужване и ремонта, които изискват отваряне на корпуса на двигателя, трябва да бъдат извършвани само от авторизирана работилница за сервизно обслужване.

Машината е снабдена със самоизключващи се

специални въглени четки. Ако те се износят, става автоматично прекъсване на подаването на ток и машината спира.



ЕКАТ



Обслужване на клиенти и ремонт само при производителя или оторизираните сервизи: Адресът на най-близкия до Вас на:

www.festool.com/Service

Използвайте само оригинални резервни части Festool! Каталожни номера на:

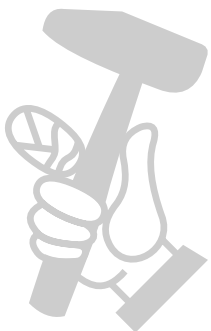
www.festool.com/Service

9 Принадлежности, инструменти

Номерата за поръчка на принадлежности и инструменти Вие можете да намерите във Вашия каталог на Festool или в Интернет на адрес „www.festool.com“.

10 Изисквания за отвеждане и депониране
Не изхвърляйте електрическите инструменти при битовите отпадъци! Инструменти, принадлежности и консумативи трябва да бъдат разделно изхвърляни с мисъл за околната среда. Спазвайте валидните национални разпоредби.
Само за ЕС: Според европейската наредба използваните електроуреди трябва да се събират разделно и да бъдат предавани за рециклиране с мисъл за околната среда.

Информация за REACH: www.festool.com/reach



МАГАЗИН МАЙСТОРА
БАШ МАЙСТОРА
ПРОФЕСИОНАЛНИ РЕШЕНИЯ