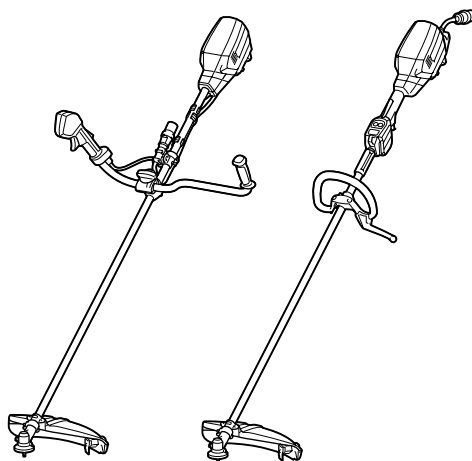
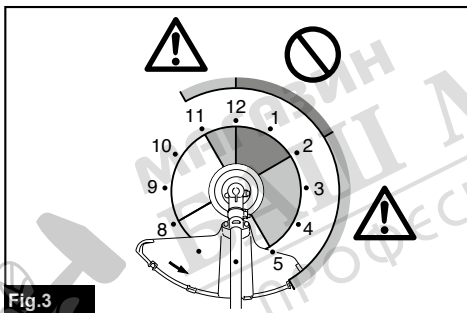
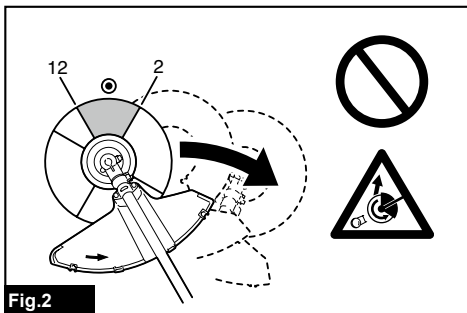
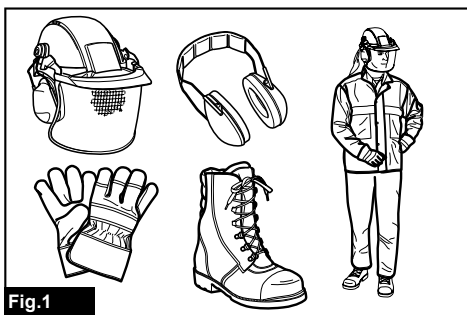




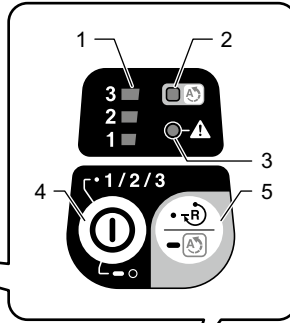
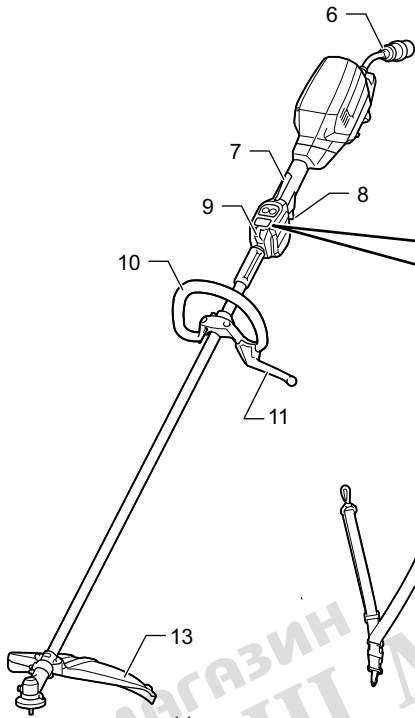
EN	Battery Powered Grass Trimmer	INSTRUCTION MANUAL	14
SL	Akumulatorska kosa	NAVODILA ZA UPORABO	28
SQ	Prerësja e barit me bateri	MANUALI I PËRDORIMIT	42
BG	Акумулаторен тример за трева	РЪКОВОДСТВО ЗА ЕКСПЛОАТАЦИЯ	57
HR	Baterijski trimer za travu	PRIRUČNIK S UPUTAMA	73
MK	Тример за трева со батериско напојување	УПАТСТВО ЗА УПОТРЕБА	87
SR	Тример за траву на батерије	УПУТСТВО ЗА УПОТРЕБУ	103
RO	Motocosoare pentru iarbă, cu acumulator	MANUAL DE INSTRUCȚIUNI	118
UK	Акумуляторна газонокосарка	ІНСТРУКЦІЯ З ЕКСПЛУАТАЦІЇ	133
RU	Аккумуляторная коса	РУКОВОДСТВО ПО ЭКСПЛУАТАЦИИ	150

UR101C
UR201C





UR201C



UR101C

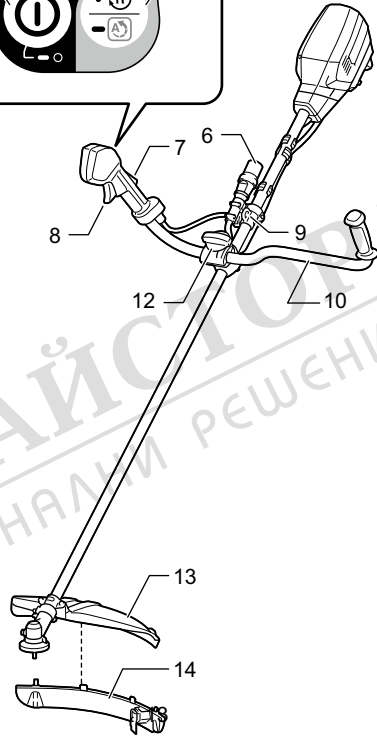


Fig.4

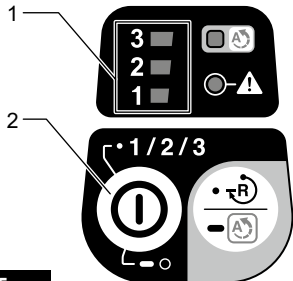


Fig.5

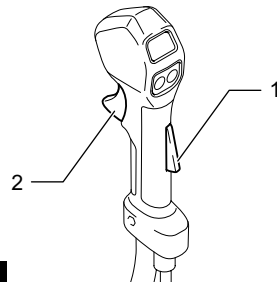


Fig.6

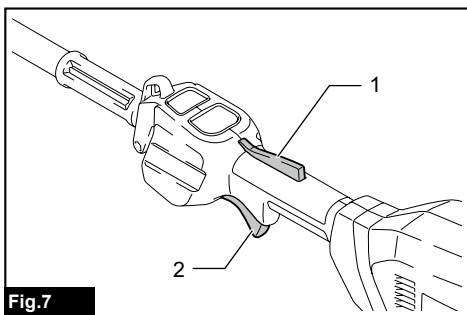


Fig.7

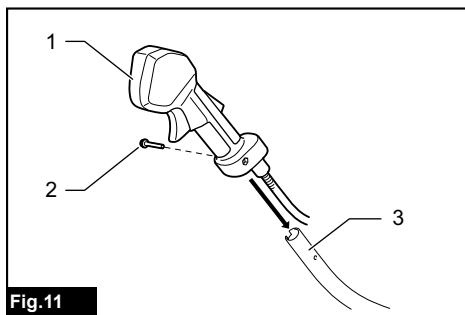


Fig.11

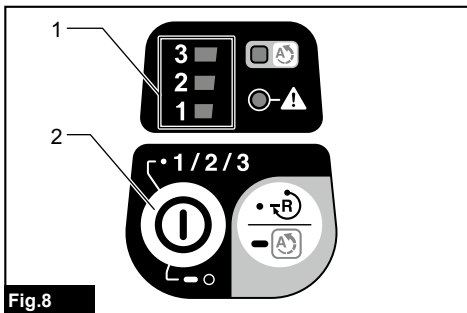


Fig.8

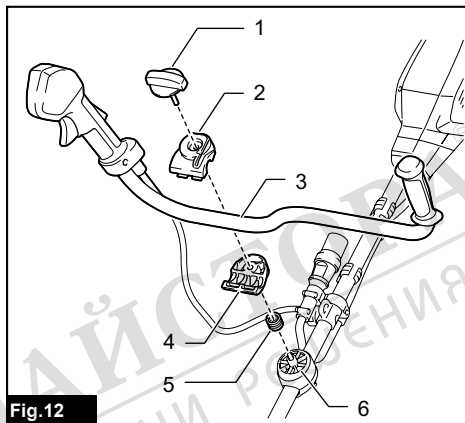


Fig.12

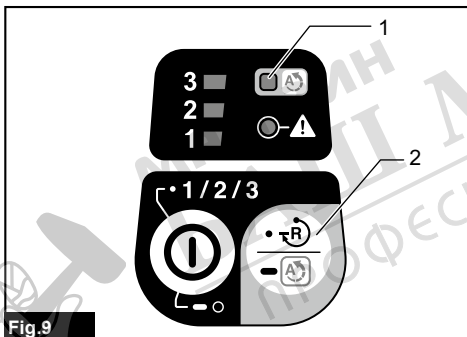


Fig.9

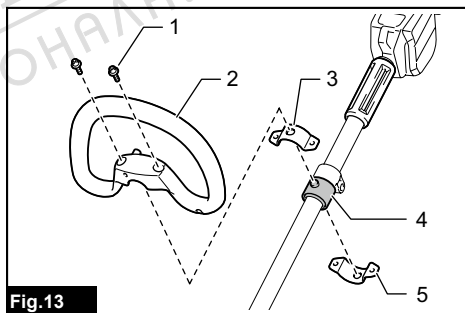


Fig.13

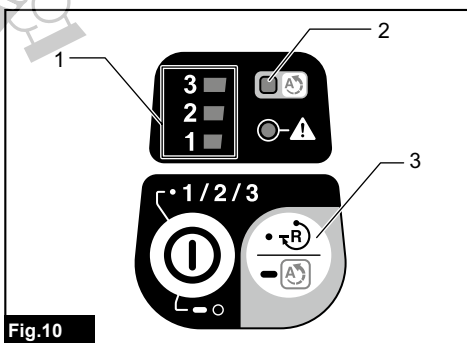


Fig.10

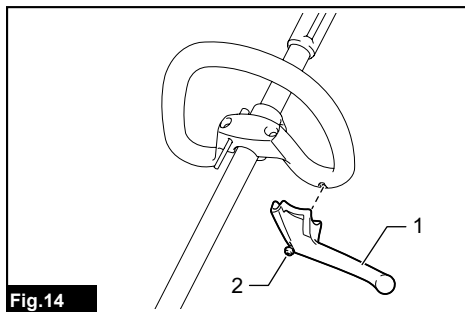


Fig.14

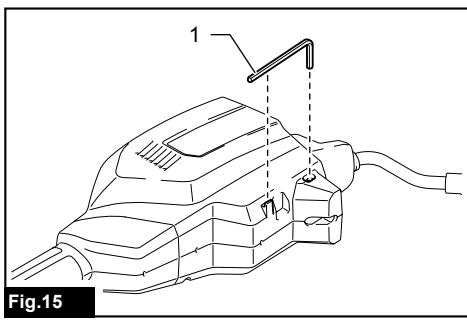


Fig.15

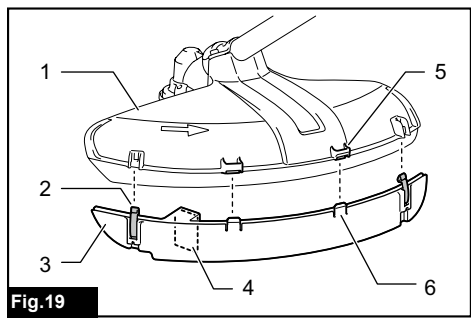


Fig.19

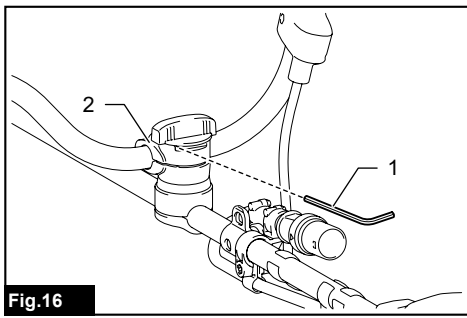


Fig.16

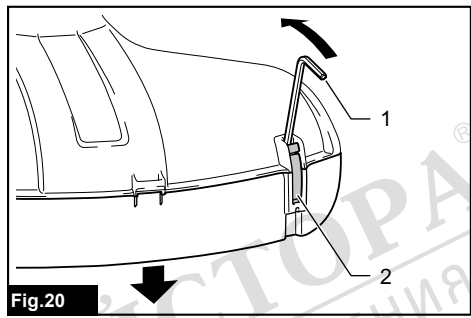


Fig.20

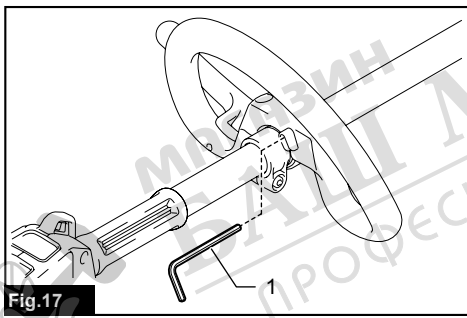


Fig.17

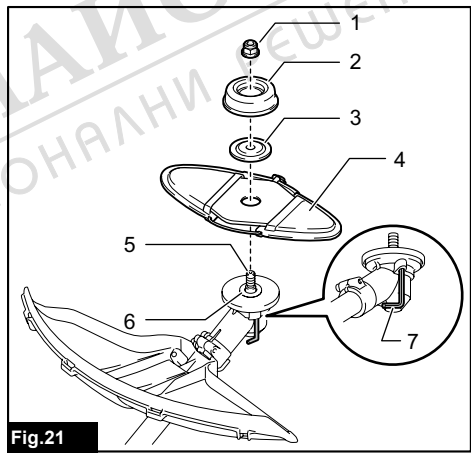


Fig.21

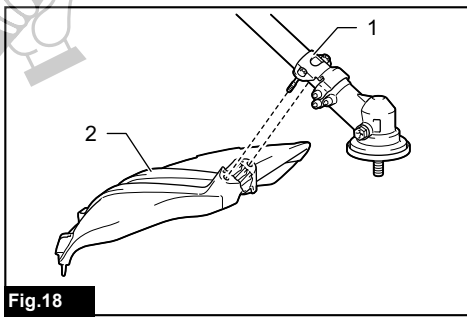


Fig.18

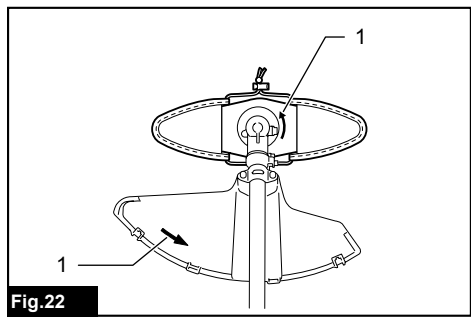


Fig.22

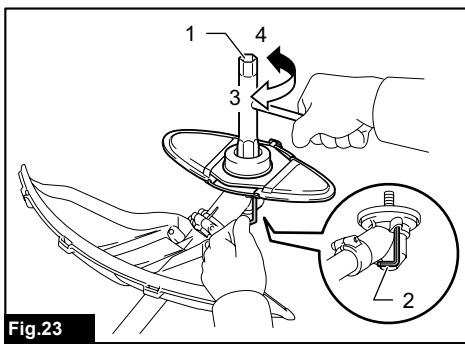


Fig.23

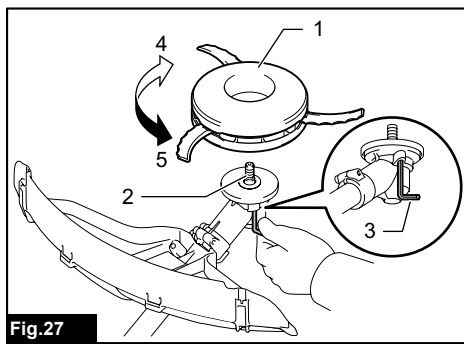


Fig.27

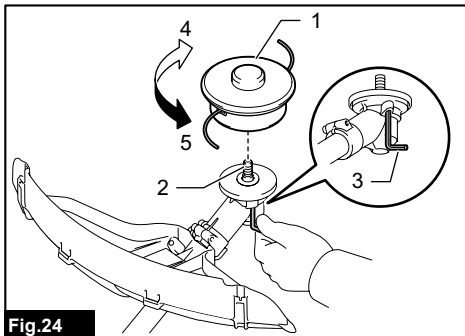


Fig.24

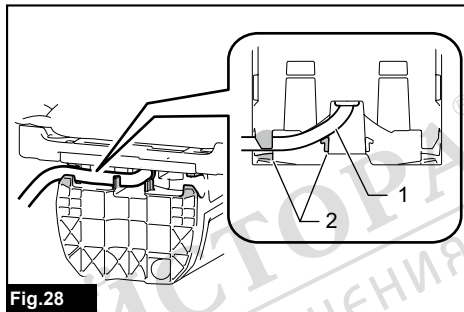


Fig.28

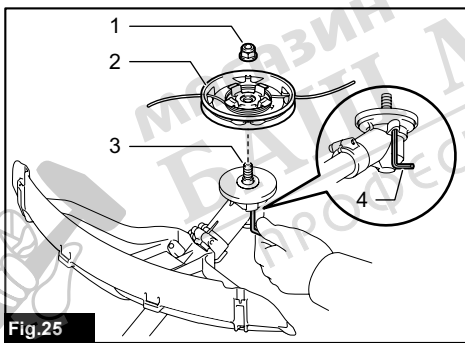


Fig.25

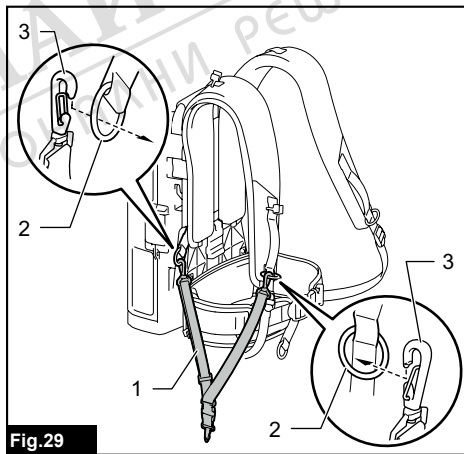


Fig.29

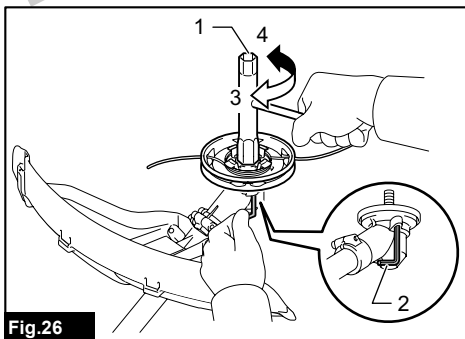


Fig.26

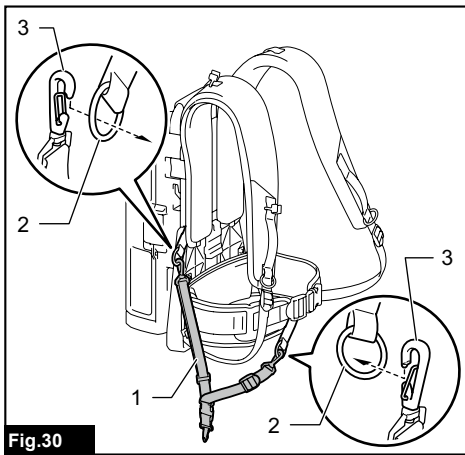


Fig.30

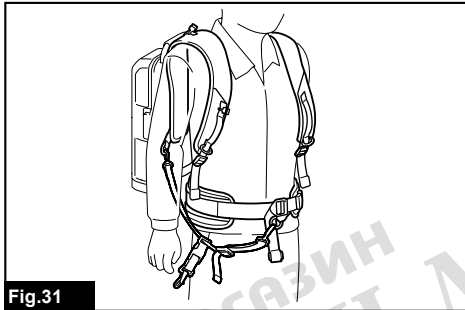


Fig.31

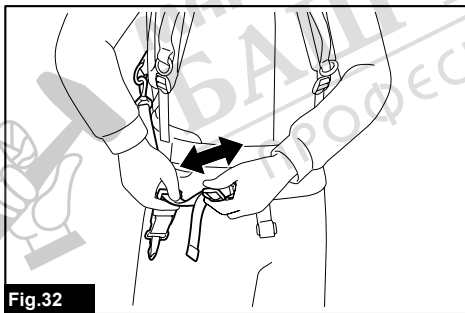


Fig.32

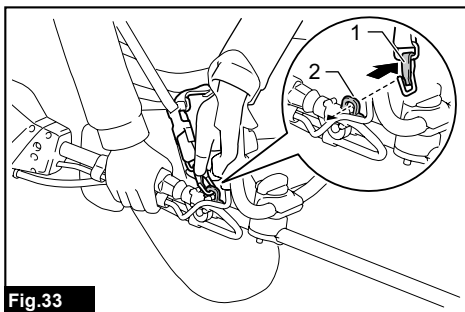


Fig.33

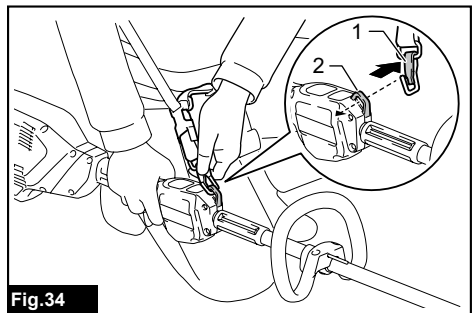


Fig.34

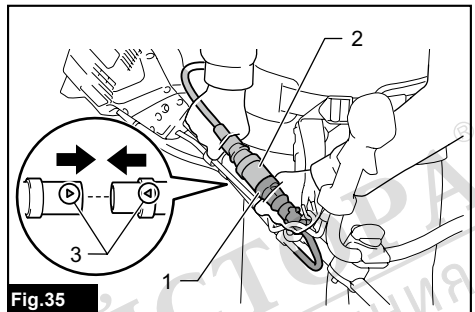


Fig.35

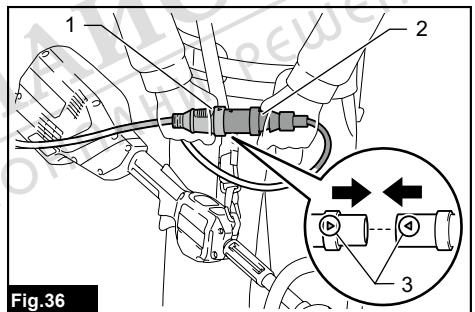


Fig.36

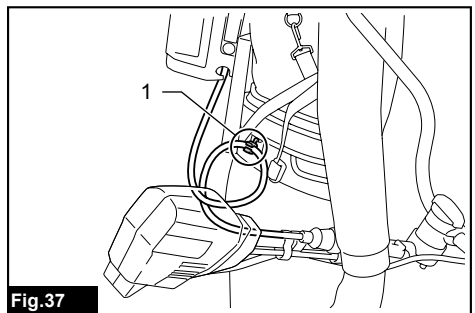


Fig.37

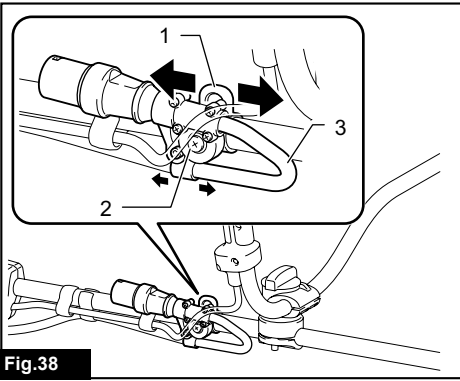


Fig.38

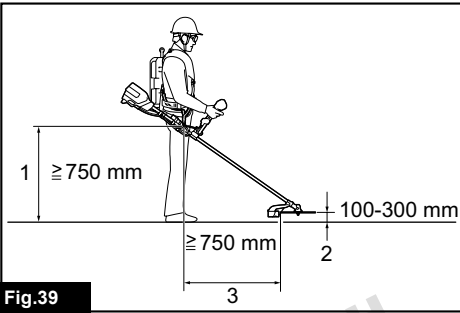


Fig.39

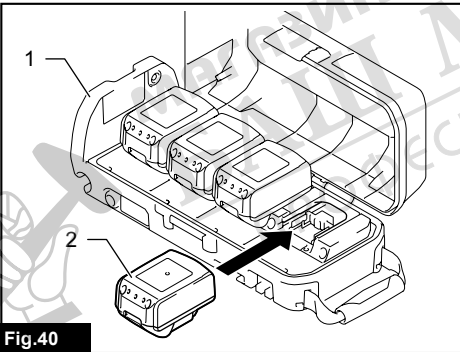


Fig.40

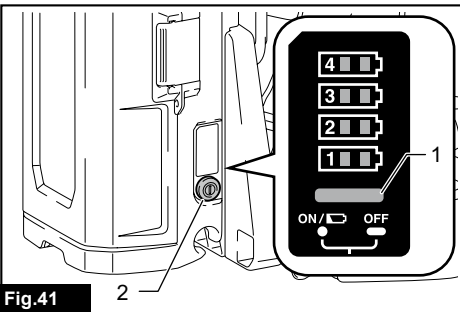


Fig.41

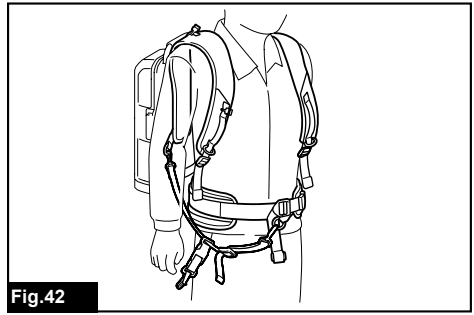


Fig.42

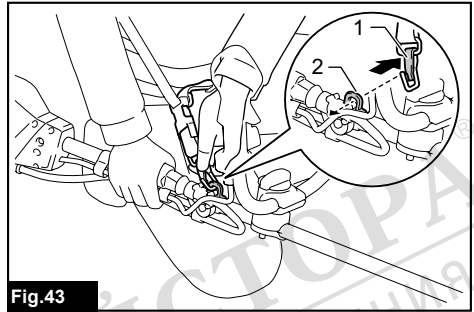


Fig.43

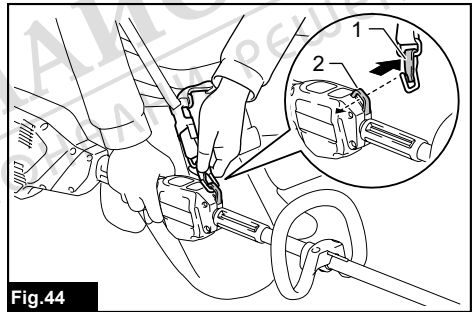


Fig.44

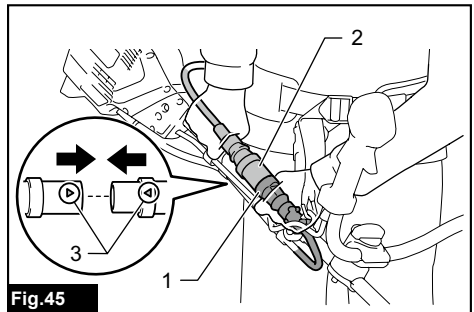


Fig.45

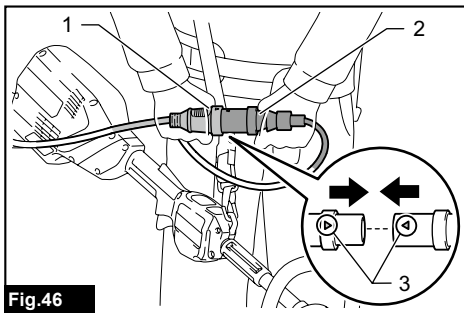


Fig.46

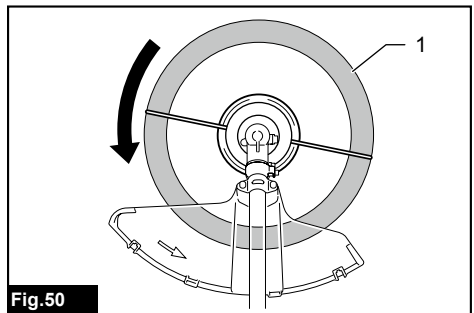


Fig.50

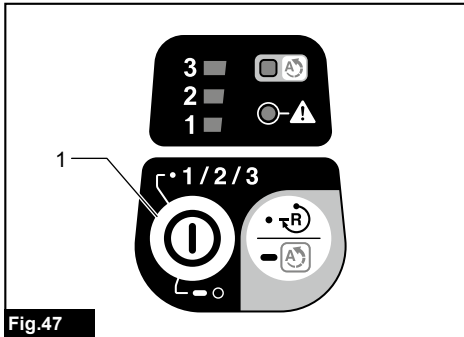


Fig.47

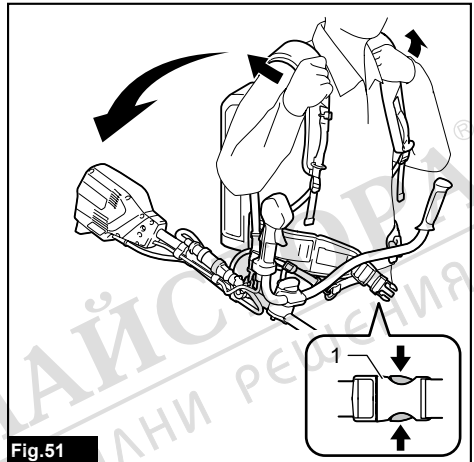


Fig.51

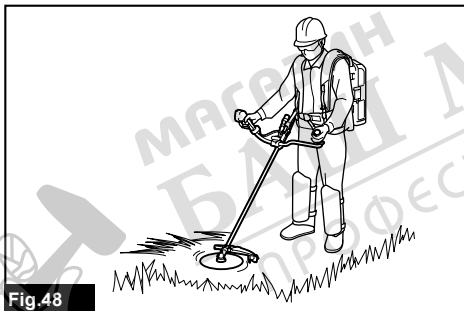


Fig.48

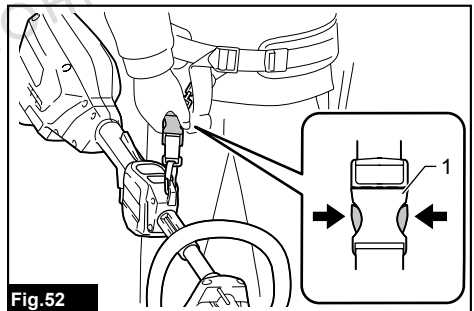


Fig.52

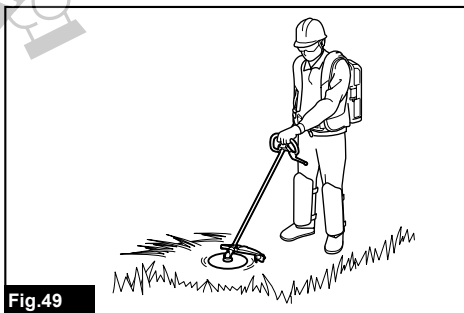


Fig.49

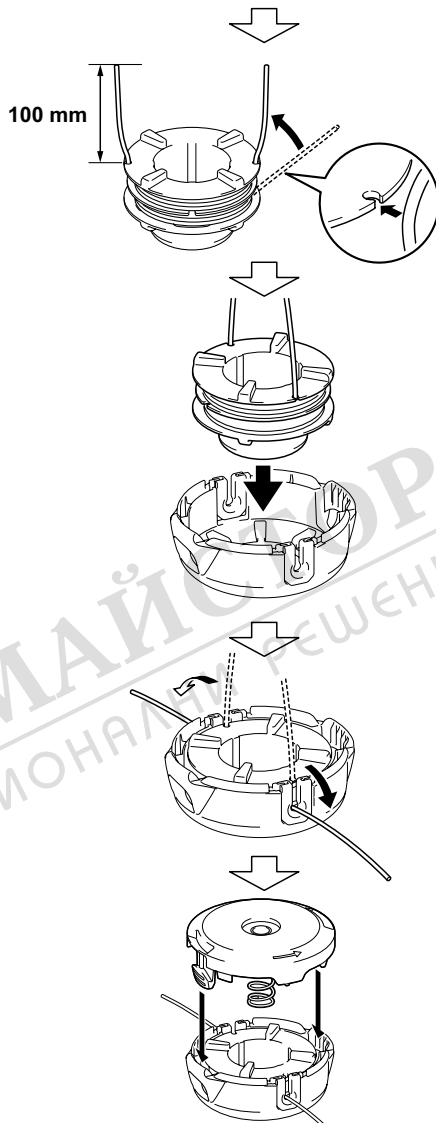
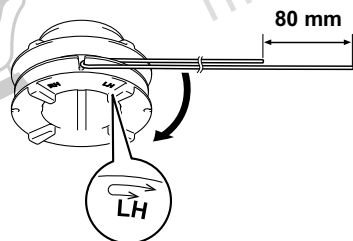
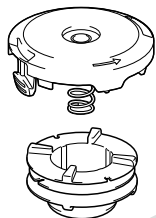
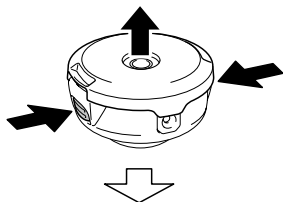
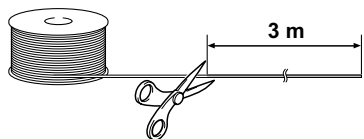


Fig.53

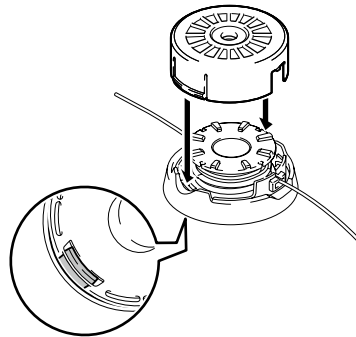
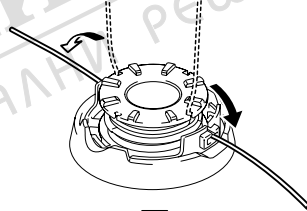
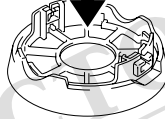
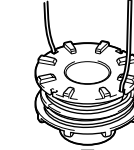
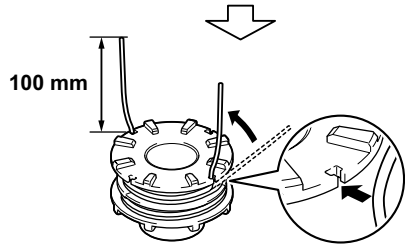
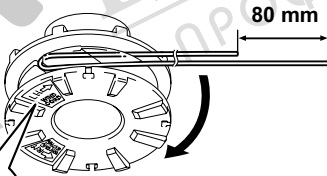
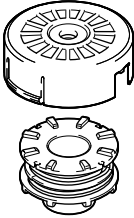
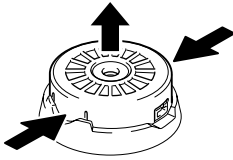
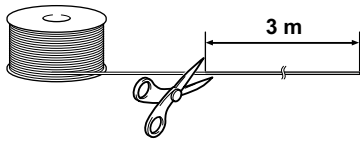


Fig.54

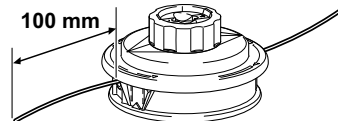
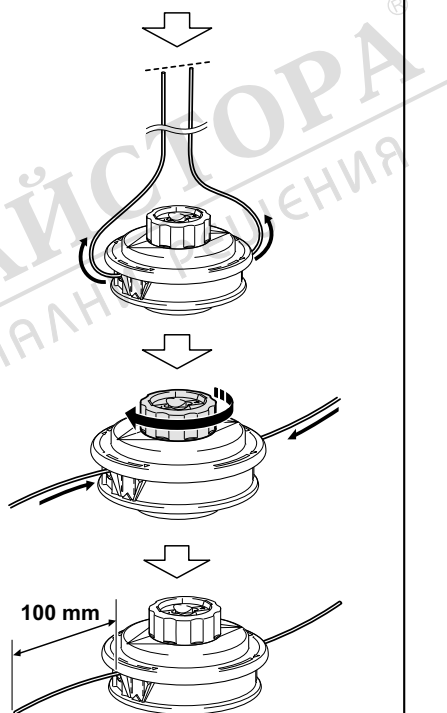
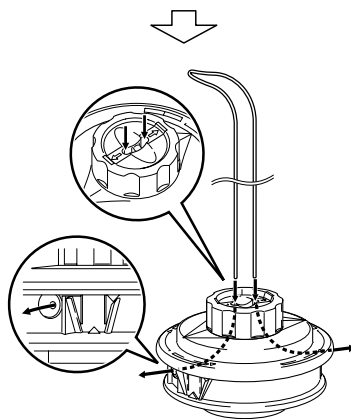
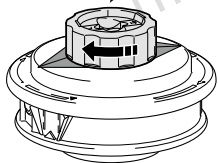
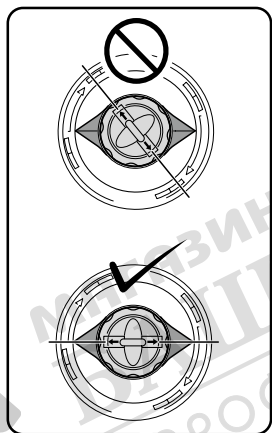
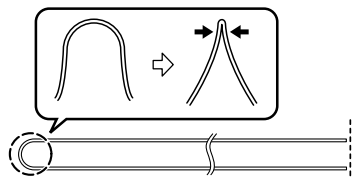
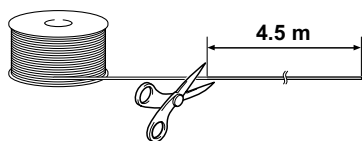
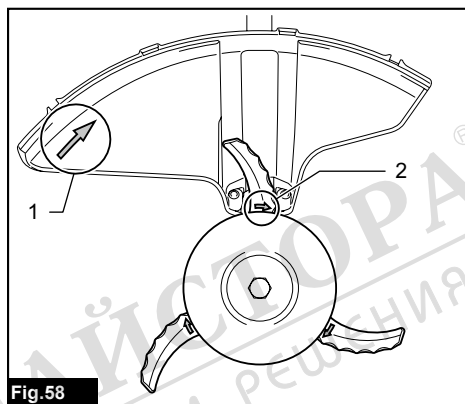
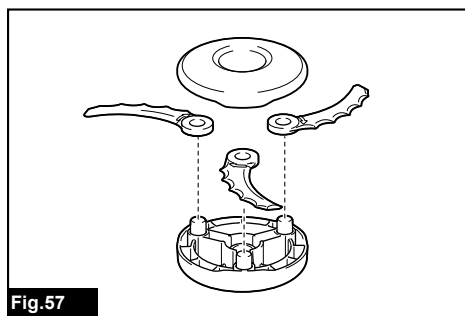
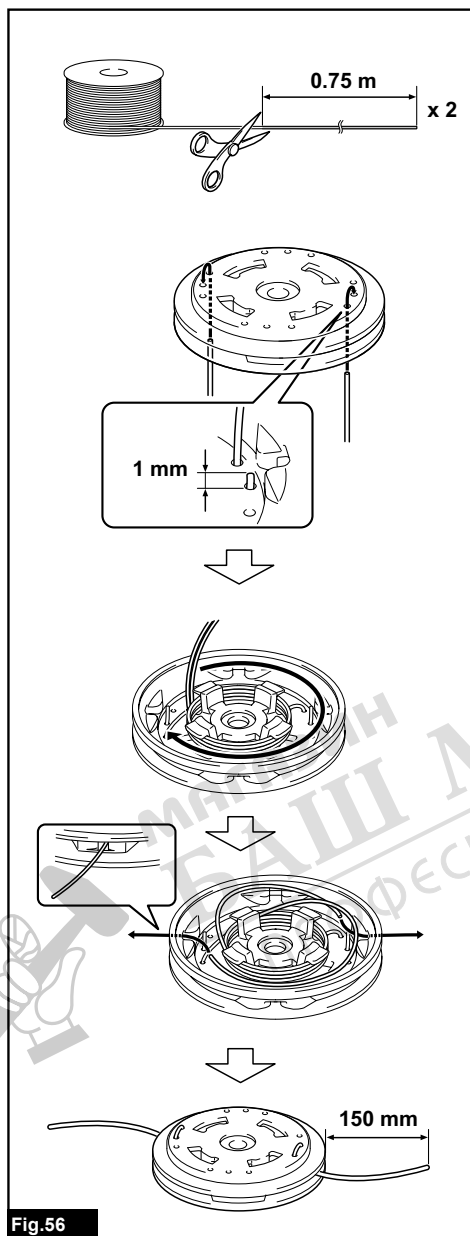


Fig.55



СПЕЦИФИКАЦИИ

Модел:		UR101C	UR201C
Вид на ръкохватката		Велосипедна ръкохватка	Кръгла ръкохватка
Обороти на празен ход (на всяко ниво на скоростта на въртене)	Диск на резачката Пластмасов режещ диск (305 мм)	3: 0 - 7 000 мин ⁻¹ 2: 0 - 5 500 мин ⁻¹ 1: 0 - 4 600 мин ⁻¹	
	Режеща глава с найлонова корда Пластмасов режещ диск (255 мм)	3: 0 - 5 500 мин ⁻¹ 2: 0 - 5 000 мин ⁻¹ 1: 0 - 4 600 мин ⁻¹	
Габаритна дължина (без режещ инструмент)		1 760 мм	1 795 мм
Диаметър на найлоновата корда		2,4 мм	
Приложим режещ инструмент и диаметър на рязане	Режещ диск с 2 зъба (P/N 198345-9)	255 мм	
	Режещ диск с 3 зъба (P/N 195299-1)	255 мм	
	Режещ диск с 4 зъба (P/N 196895-8)	255 мм	
	Режеща глава с найлонова корда (P/N 197993-1)	430 мм	
	Пластмасов режещ диск (P/N 198383-1) (P/N 199868-0)	255 мм 305 мм	
Номинално напрежение		Постоянно напрежение 36 V – 40 V макс.	
Нето тегло		5,2 кг	4,7 кг

- Поради нашата непрекъсната научно-развойна дейност посочените тук спецификации могат да бъдат променени без предизвестие.
- Спецификациите може да са различни в различните държави.
- Тегло съгласно метода EPTA 01/2014

Приложим преносим захранващ модул

PDC01

Шум

Модел UR101C

Режещ инструмент	Ниво на звуково налягане (L _{рк}) dB(A)		Ниво на звукова мощност (L _{вк}) dB(A)		Приложим стандарт
	L _{рк} dB(A)	Коефициент на неопределеност (K) dB(A)	L _{вк} dB(A)	Коефициент на неопределеност (K) dB(A)	
Режещ диск с 2 зъба	81,7	0,5	93,9	0,8	ISO22868 (ISO11806-1)
Режещ диск с 4 зъба	83,0	0,3	97,6	0,2	ISO22868 (ISO11806-1)
Режеща глава с найлонова корда	80,0	0,9	91,8	1,0	ISO22868 (ISO11806-1)/ EN50636-2-91
Пластмасов режещ диск	78,0	1,0	87,4	0,7	ISO22868 (ISO11806-1)/ EN50636-2-91

Модел UR201C

Режещ инструмент	Ниво на звуково налягане (L_{pA}) dB(A)		Ниво на звукова мощност (L_{WA}) dB(A)		Приложим стандарт
	L_{pA} dB(A)	Коефициент на неопре- деленост (K) dB(A)	L_{WA} dB(A)	Коефициент на неопре- деленост (K) dB(A)	
Режещ диск с 2 зъба	81,7	0,5	93,9	0,8	ISO22868 (ISO11806-1)
Режещ диск с 4 зъба	83,0	0,3	97,6	0,2	ISO22868 (ISO11806-1)
Режеща глава с найлонова корда	80,0	0,9	91,8	1,0	ISO22868 (ISO11806-1)/ EN50636-2-91
Пластмасов режещ диск	78,0	1,0	87,4	0,7	ISO22868 (ISO11806-1)/ EN50636-2-91

- Въпреки че цитираното по-горе ниво на звуково налягане е 80 dB (A) или по-малко, при работа нивото може да превиши 80 dB (A). Използвайте предпазни средства за слуха.

ЗАБЕЛЕЖКА: Обявената(ите) стойност(и) на шумовите емисии $e(a)$ измерена(и) в съответствие със стандартни методи за изпитване и може да се използва(т) за сравняване на инструменти.

ЗАБЕЛЕЖКА: Обявеното(ите) стойност(и) на шумови емисии може да се използва(т) също и за предварителна оценка на вредното въздействие.

▲ПРЕДУПРЕЖДЕНИЕ: Използвайте предпазни средства за слуха.

▲ПРЕДУПРЕЖДЕНИЕ: Нивото на шума при работа с електрическия инструмент може да се различава от обявената(ите) стойност(и) в зависимост от начина на използване на инструмента, по-специално какъв детайл се обработва.

▲ПРЕДУПРЕЖДЕНИЕ: Задължително определете предпазни мерки за защита на оператора въз основа на оценка на риска в реални работни условия (като се вземат предвид всички етапи на работния цикъл, като например момента на изключване на инструмента, работата на празен ход, както и времето на задействане).

Вибрации

Приложим стандарт : ISO22867(ISO11806-1)

Модел UR101C

Режещ инструмент	Лява ръка		Дясна ръка	
	$a_{h,w}$ (m/c^2)	Коефициент на неопреде- леност K (m/c^2)	$a_{h,w}$ (m/c^2)	Коефициент на неопреде- леност K (m/c^2)
Режещ диск с 2 зъба	$\leq 2,5$	1,5	$\leq 2,5$	1,5
Режещ диск с 4 зъба	$\leq 2,5$	1,5	$\leq 2,5$	1,5
Режеща глава с найлонова корда	$\leq 2,5$	1,5	$\leq 2,5$	1,5
Пластмасов режещ диск	$\leq 2,5$	1,5	$\leq 2,5$	1,5

Модел UR201C

Режещ инструмент	Лява ръка		Дясна ръка	
	$a_{h,w}$ (m/c^2)	Коефициент на неопреде- леност K (m/c^2)	$a_{h,w}$ (m/c^2)	Коефициент на неопреде- леност K (m/c^2)
Режещ диск с 2 зъба	$\leq 2,5$	1,5	$\leq 2,5$	1,5
Режещ диск с 4 зъба	$\leq 2,5$	1,5	$\leq 2,5$	1,5
Режеща глава с найлонова корда	$\leq 2,5$	1,5	$\leq 2,5$	1,5
Пластмасов режещ диск	$\leq 2,5$	1,5	$\leq 2,5$	1,5

ЗАБЕЛЕЖКА: Обявената(ите) обща(и) стойност(и) на вибрациите е(са) измерена(и) в съответствие със стандартни методи за изпитване и може да се използва(т) за сравняване на инструменти.

ЗАБЕЛЕЖКА: Обявената(ите) обща(и) стойност(и) на вибрациите може да се използва(т) също и за предварителна оценка на вредното въздействие.

▲ПРЕДУПРЕЖДЕНИЕ: Нивото на вибрациите при работа с електрическия инструмент може да се различава от обявената(ите) стойност(и) в зависимост от начина на използване на инструмента, по-специално какъв детайл се обработва.

▲ПРЕДУПРЕЖДЕНИЕ: Задължително определете предпазни мерки за защита на оператора въз основа на оценка на риска в реални работни условия (като се вземат предвид всички етапи на работния цикъл, като например момента на изключване на инструмента, работата на празен ход, както и времето на задействане).

СИМВОЛИ

По-долу са описани символите, използвани за тази машина. Задължително се запознайте с техните значения, преди да пристъпите към работа.



Необходимо е особено внимание.



Прочетете ръководството за експлоатация.



Спазвайте минимално разстояние 15 метра.



Опасност; внимавайте за изхвърчащи предмети.



Внимание; откат



Носете каска, очила и предпазни средства за слуха.



Носете предпазни ръкавици.



Носете здрави обувки с неплъзгащи се подметки. Препоръчват се защитни обувки със стоманени бомбета.



Само за страни от ЕС
Не изхвърляйте електрооборудване или акумулаторни батерии с битовите отпадъци! При спазване на Европейската директива относно отпадъците от електрическо и електронно оборудване и директивата относно батерии и акумулатори и отпадъци от батерии и акумулатори и приложението им съгласно националното законодателство, бракуваното електрическо оборудване и батерии и пакет(и) батерии трябва да се събират отделно и да се връщат в места за рециклиране, съобразени с изискванията за опазване на околната среда.

ЕО декларация за съответствие

Само за европейските страни

ЕО декларацията за съответствие е включена като Анекс А към тази инструкция за употреба.

ПРЕДУПРЕЖДЕНИЯ ЗА БЕЗОПАСНОСТ

Общи предупреждения за безопасност при работа с електрически инструменти

▲ПРЕДУПРЕЖДЕНИЕ: Прочетете всички предупреждения, инструкции, илюстрации и спецификации за безопасността, предоставени с този електрически инструмент. При неспазване на изброените по-долу инструкции има опасност от токов удар, пожар и/или тежко нараняване.

Запазете всички предупреждения и инструкции за справка в бъдеще.

Терминът "електрически инструмент" в предупрежденията се отнася за вашия инструмент (с кабел за включване в мрежата) или работещ на батерии (безжичен) електрически инструмент.

Важни инструкции за безопасност за инструмента

▲ПРЕДУПРЕЖДЕНИЕ: Прочетете изцяло и се запознайте с настоящото ръководство за експлоатация, както и с ръководството за експлоатация на преносимия захранващ модул, който ще се използва с този инструмент. При пренебрегване на предупрежденията и инструкциите има опасност от токов удар, пожар и/или тежко нараняване.

▲ПРЕДУПРЕЖДЕНИЕ: Прочетете всички предупреждения за безопасност и всички инструкции. При пренебрегване на предупрежденията и инструкциите има опасност от токов удар, пожар и/или тежко нараняване.

Запазете всички предупреждения и инструкции за справка в бъдеще.

Предназначение

1. Този инструмент е предназначен само за рязане на трева, плевели, храсти и горска растителност. Той не трябва да се използва за никакви други цели, например за оформяне или подрязване на жив плет, тъй като са възможни наранявания.

Общи указания

1. Никога не позволявайте на хора, непознати с тези инструкции, и на хора (включително на деца) с намалени физически, сензорни или умствени възможности или без опит и познания да използват инструмента. Децата трябва да се наблюдават, за да не се допусне да си играят с инструмента.
2. Преди да включите инструмента, прочетете това ръководство за експлоатация, за да се запознаете добре с боравенето с инструмента.
3. Не давайте инструмента на хора с недостатъчен опит или познания за работа с хросторези и ръчни косачки с корда.
4. Когато давате инструмента, винаги го окомплектовайте с тази инструкция за експлоатация.
5. Боравете с инструмента изключително грижливо и внимателно.
6. Никога не използвайте инструмента след употреба на алкохол, опиати или когато се чувствате уморени или болни.
7. Никога не се опитвайте да правите промени в инструмента.
8. Спазвайте нормативната уредба за работа с хросторези и ръчни косачки с корда във вашата държава.

Лично предпазно оборудване

► Фиг.1

1. Носете каска, защитни очила и ръкавици, за да се предпазите от отхвъркнали частици или падащи предмети.
2. Носете предпазни средства за слуха като слушници, за да не се стигне до увреждане на слуха.
3. Носете подходящо облекло и обувки за безопасна работа, като работен комбинезон и здрави обувки с подметки против подхлъзване. Не носете свободни дрехи или бижута. Свободното облекло, бижутата или дългата коса могат да бъдат захванати от движещите се части.
4. Когато докосвате режещия диск, носете предпазни ръкавици. Режещите дискове могат да порежат жестоко незащитените ръце.

Безопасност в работната зона

1. Работете с инструмента само при добра видимост и през деня. Не работете с инструмента на тъмно или в мъгливо време.
2. Не работете с инструмента в експлозивна атмосфера, например при наличие на запалителни течности, газове или прах. Инструментът създава искри, които могат да запалят прах или изпарения.

3. По време на работа никога не стойте върху нестабилна или хлъзгава повърхност, а също и върху наклон. През студения сезон внимавайте за наличие на лед и сняг и винаги си осигурявайте стабилно стъпване.
4. По време на работа не допускайте странични лица или животни на разстояние, по-малко от 15 м до инструмента. При приближаване на външно лице веднага спрете инструмента.
5. Никога не работете с инструмента в близост до хора, особено деца или домашни любимци.
6. Преди работа прегледайте работната зона за наличие на камъни или други твърди предмети. Те може да бъдат изхвърлени или да причинят опасен откат и да доведат до сериозно нараняване и/или материални щети.
7. **▲ПРЕДУПРЕЖДЕНИЕ:** При работа с това изделие може да се появи прах, съдържащ химикали, който може да предизвика дихателни или други заболявания. Примери за такива химически вещества има в състава на пестициди, торове и хербициди. Рискът от излагане на такива влияния зависи от това колко често извършвате такава работа. За да намалите риска от излагане на влиянието на такива химически вещества, работете в добре проветрена среда, като ползвате одобрени предпазни средства, като например маска за прах със специален филтър за микроскопични частици.

Безопасност при работа с електрически ток и акумулаторната батерия

1. Не излагайте инструмента на дъжд или влага. Попадналата в инструмента вода увеличава риска от токов удар.
2. Не ползвайте инструмента, ако не може да се включи или изключи от прекъсвача. Инструмент, който не може да се включва и изключва от прекъсвача, е опасен и трябва да се ремонтира.
3. Не допускайте случайно стартиране. Уверете се, че превключвателят е в изключено положение, преди да вземате или носите инструмента. Носенето на инструмента с пръст, поставен на прекъсвача, и включването на инструмента с включен прекъсвач предизвикват злополуки.
4. Не извърляйте акумулаторната(ите) батерия(и) в огън. Клетките на батерията могат да експлодират. Проверете местните разпоредби за евентуални специални инструкции за унищожаване.
5. Не отваряйте или повреждайте акумулаторната батерия(и). Изтичащият електролит има разяждащо действие и може да увреди очите или кожата. Може да бъде токсичен при поглъщане.
6. Не зареждайте батерията под дъжд или на влажни места.
7. Не сменяйте батерията с мокри ръце.
8. Не сменяйте батерията, когато вали.

9. Не мокрете клемите на батерията с течности, например с вода, и не потапяйте батерията. Не оставяйте батерията под дъжда и не зареждайте, не използвайте и не съхранявайте батерията на влажно или мокро място. Ако клемата се намокри или в батерията попадне течност, може да се получи късо съединение и съществува риск от прегряване, пожар или експлозия.
10. Не включвайте/изключвайте щекера в/от гнездото на преносимия захранващ модул при дъжд или влага. Не оставяйте, използвайте и не съхранявайте инструмента и преносимия захранващ модул на място, където вали дъжд, или на влажно или мокро място. В противен случай може да възникне електрически удар.
11. След като извадите батерията от преносимия захранващ модул или зарядното устройство, уверете се, че сте сложили капака на батерията и я съхранявайте на сухо място.
12. Ако акумулаторната батерия се намокри, източете водата от нея и след това я избершете със суха кърпа. Оставете акумулаторната батерия да изсъхне напълно на сухо място, преди да я използвате.

Пускане в действие

1. Преди сглобяване или регулиране на инструмента изключвайте преносимия захранващ модул от инструмента.
2. Преди да започнете работа по диска на резачката, си сложете предпазни ръкавици.
3. Преди да свържете преносимия захранващ модул към инструмента, прегледайте инструмента за наличие на повреди, разхлабени винтове/гайки или неправилно сглобяване. Заточете затъпения диск на резачката. Ако дискът на резачката е огънат или повреден, сменете го. Проверете дали всички лостчета и превключватели се задействат лесно. Почистете и подсушете ръкохватките.
4. Не се опитвайте да включвате инструмента, ако е повреден или не е напълно сглобен. В противен случай това може да доведе до сериозно нараняване.
5. Регулирайте ремъка за рамо и ръкохватката, така че да съответстват на размера на тялото на оператора.
6. При свързване на преносимия захранващ модул към инструмента, дръжте режещото приспособление далеч от тялото си и други обекти, включително земята. То може да се завърти при стартиране и да причини нараняване или повреда на инструмента и/или друго имущество.
7. Преди да включите инструмента, свалете всички ключове, ползвани за регулиране, гаечни ключове или капаки на ножовете. Принадлежност, която е останала закрепена към въртяща се част на инструмента, може да причини телесна повреда.
8. Режещият инструмент трябва да е оборудван с предпазител. Никога не работете с инструмент с повредени предпазители или без поставени предпазители!
9. Уверете се, че няма електрически кабели, водопроводни тръби, газови тръби и др., които биха могли да създадат опасност, ако бъдат повредени при използване на инструмента.

Работа

1. При аварийна ситуация незабавно изключете инструмента.
2. Ако усетите нещо необичайно по време на работа (напр. шум или вибрации), изключете инструмента и изключете преносимия захранващ модул от инструмента. Не използвайте инструмента, докато не бъде установена причината и не бъде отстранен проблемът.
3. Режещото приспособление продължава да се върти за кратък период от време след изключването на инструмента. Не бързайте да докосвате режещото приспособление.
4. По време на работа използвайте ремъка за рамо. Дръжте здраво инструмента от дясната си страна.
5. Не се пресягайте. Стойте стабилно на краката си с добър баланс по всяко време. Внимавайте за скрити препятствия, например пълнове, корени и ями, за да не се спънете.
6. Винаги стъпвайте стабилно, когато сте на наклон.
7. Ходете, никога не тичайте.
8. Никога не работете на стълба или дърво, за да не загубите контрол.
9. Ако инструментът бъде ударен силно или падне, проверете състоянието му, преди да продължите работата. Проверете органите за управление и предпазните приспособления за неправилно функциониране. Ако има повреда или съмнения за повреда, обърнете се към нашия оторизиран сервизен център за проверка и ремонт.
10. Не докосвайте корпуса на редуктора по време на работа и непосредствено след това. Корпусът на редуктора се нагорещява по време на работа и може да причини нараняване от изгаряне.
11. Почивайте, за да не изгубите контрол над управлението поради умора. Препоръчваме ви да правите почивка от 10 или 20 минути на всеки час работа.
12. Когато оставяте инструмента, дори и за кратко време, винаги изключвайте преносимия захранващ модул от инструмента. Оставеният без наблюдение инструмент с инсталирана акумулаторна батерия може да се използва от неупълномощено лице и да стане причина за сериозен несчастен случай.
13. Ако между режещото приспособление и предпазителя се събере трева или клони, винаги изключвайте инструмента и изключвайте преносимия захранващ модул от инструмента. В противен случай режещото приспособление може да се завърти неочаквано и да причини сериозно нараняване.
14. Никога не докосвайте опасните движещи се части, преди те напълно да са спрели и преносимия захранващ модул да бъде изключен от инструмента.

15. Ако режещото приспособление се удари в камъни или други твърди обекти, незабавно изключете инструмента. След това изключете преносимия захранващ модул от инструмента и проверете режещото приспособление.
16. По време на работа често проверявайте режещото приспособление за пукнатини или повреди. Преди проверката изключете преносимия захранващ модул от инструмента и се уверете, че режещото приспособление е спряло напълно. Заменете режещото приспособление незабавно, дори и да има само повърхностни пукнатини.
17. Никога не косете над нивото на талията.
18. Преди да започнете да режете, изчакайте, докато режещото приспособление достигне постоянна скорост след включване на инструмента.
19. При използване на режещ диск, въртете инструмента равномерно в полукръг отдясно наляво, както при използване на коса.
20. Дръжте инструмента за изолираните повърхности за хващане, защото има опасност дискът на резачката да влезе в контакт със скрити кабели. При контакт на дисковете на резачката с проводник под напрежение, металните части на инструмента също може да бъдат да се окажат под напрежение и това може да доведе до електрически удар на оператора.
21. Не включвайте инструмента, когато в режещия инструмент се е заплела отрязана трева.
22. Преди да включите инструмента, се уверете, че режещият инструмент не докосва земята и други препятствия, например някое дърво.
23. По време на работа дръжте здраво ръкохватката на инструмента с две ръце. По време на употреба никога не дръжте инструмента с една ръка.
24. Не използвайте инструмента, когато има риск от светкавици.
25. Когато използвате инструмента на глинеста почва, мокър склон или хлъзгава повърхност, внимавайте къде стъпвате.
26. Избягвайте работи при лоши условия, които могат да доведат до повишена умора за потребителя.
27. Не използвайте инструмента в лошо време с ограничена видимост. В противен случай това може да доведе до падане или неправилна работа поради намалена видимост.
28. Не потапяйте инструмента в локви.
29. Не оставяйте инструмента без наблюдение на открито под дъжда.
30. Отстранявайте мокрите листа или замърсяванията полепнали към смукателната камера (вентилационния прозорец), когато вали дъжд.
31. Не използвайте инструмента в сняг.

Режещи инструменти

1. Не използвайте режещ инструмент, който не е препоръчан от Makita.
2. Използвайте подходящо режещо приспособление за конкретната задача.
 - Режещите глави с найлонова корда (глави за тример с корда) и пластмасовите режещи дискове са подходящи за косене на тревни площи.
 - Режещите дискове са подходящи за рязане на плевели, висока трева, храсти, горска растителност, гъсталаци и други подобни.
 - Никога не използвайте други дискове, включително метални вериги от многобройни елементи и шарнирни ножове. Това може да доведе до сериозно нараняване.
3. Използвайте само режещи инструменти, които са с обозначение за обороти, равно или превишаващо оборотите, маркирани върху инструмента.
4. Винаги дръжте лицето, ръцете и дрехите си далече от режещия инструмент, когато той се върти. В противен случай може да се нараните.
5. Винаги използвайте предпазител, подходящ за използваното режещо приспособление.
6. Когато използвате режещи дискове, избягвайте „отката“ и винаги бъдете готови за случаен откат. Вижте раздела за отката.
7. Когато дискът не се използва, поставяйте капака му. Сваляйте капака преди работа.

Откат (отхвърляне на ножа)

1. Откат (отхвърляне на ножа) е внезапна реакция при захващане или задиране на режещия диск. При такава реакция инструментът се отхвърля с голяма сила встрани или към оператора и може да причини сериозно нараняване.
2. Откат се получава, особено когато сегментът от ножа, който съответства на зоната между 12 и 2 часа, се прилага към твърди предмети, храсти и дървета с диаметър над 3 см.

► Фиг.2

3. За да избегнете откат:
 1. Прилагайте сегмента между 8 и 11 часа.
 2. Никога не прилагайте сегмента между 12 и 2 часа.
 3. Никога не прилагайте сегмента между 11 и 12 часа и между 2 и 5 часа, освен ако операторът е добре обучен и опитен и извършва това на собствена отговорност.
 4. Никога не използвайте режещите ножове близо до твърди предмети, като огради, стени, дънери на дърветата и камъни.
 5. Никога не използвайте режещите ножове вертикално за операции, като например оформяне и подрязване на жив плет.

► Фиг.3

Вибрации

1. Хората с проблеми в кръвообращението, които са изложени на прекомерни вибрации, може да получат увреждане на кръвоносните съдове или на нервната система. Вибрациите могат да предизвикат появата на следните симптоми в пръстите, ръцете или китките: „Заспиване“ (изтръпване), мравучкане, болка, усещане за боцкане, изменение в цвета на кожата или на кожата. Ако се появи някой от тези симптоми, обърнете се към лекар!
2. За да намалите опасността от „вибрационна болест“, поддържайте ръцете си топли по време на работа и дръжте правилно инструмента и принадлежностите.

Транспортиране

1. Преди транспортиране на инструмента го изключете и изключете преносимия храняващ модул от инструмента. Поставете капака на режещия нож.
2. При транспортиране на инструмента го носете в хоризонтално положение, като го държите за вала.
3. Когато транспортирате инструмента в превозно средство, закрепете го здраво, за да не се преобърне. В противен случай може да се получи повреда на инструмента и на друг багаж.

Техническо обслужване

1. Поддържайте инструмента си в наш упълномощен сервизен център с използване само на оригинални резервни части. Неправилният ремонт и лошото техническо обслужване могат да съкратят периода за експлоатация на инструмента и да повишат риска от злополуки.
2. Преди извършване на поддръжка, ремонт или почистване на инструмента винаги го изключвайте и изключвайте преносимия храняващ модул от инструмента.
3. Винаги носете ръкавици, когато работите с режещия диск.
4. Винаги почиствайте праха и мръсотията от инструмента. Не използвайте бензин, бензол, разреждател, спирт и други подобни. Това може да причини обезцветяване, деформация или пукнатини в пластмасовите части.
5. След всяка употреба затягайте всички винтове и гайки.
6. Не предприемайте поддръжка или ремонт, които не са описани в ръководството за експлоатация. За такива дейности се обръщайте към нашия оторизиран сервизен център.
7. Винаги използвайте само наши оригинални резервни части и принадлежности. Ако се ползват части и принадлежности от трети страни, може да се предизвика повреда на инструмента, повреждане на имущество и/или сериозно нараняване.
8. Обърнете се към нашия оторизиран сервизен център за редовни проверки и поддръжка на инструмента.

9. Винаги поддържайте инструмента в добро състояние за работа. Лошата поддръжка може да доведе до влошаване на работните характеристики и да скъси срока на експлоатация на инструмента.
10. Не мийте инструмента с вода с високо налягане.
11. Когато миете инструмента, не оставяйте водата да влезе в електрическия механизъм, например в двигателя и изводите.
12. Когато съхранявате инструмента, избягвайте прехатна слънчева светлина и дъжд и го съхранявайте на място, което не е горещо или влажно.
13. Извършвайте проверка или техническо обслужване на място, където можете да избегнете дъжда.
14. След използване на инструмента, отстранете полепналите замърсявания и го подсушете напълно, преди да го приберете за съхранение. В зависимост от сезона или района съществува риск от неизправност поради замръзване.
15. Поддържайте всички входни отвори за охлаждащ въздух без замърсявания.

Съхранение

1. Преди прибиране на инструмента извършете пълно почистване и поддръжка. Изключете преносимия храняващ модул от инструмента. Поставете капака на режещия нож.
2. Съхранявайте инструмента на сухо и високо или заключено място без достъп от деца.
3. Не натискайте прекалено силно инструмента, напр. към стена. В противен случай то може да падне неочаквано и това да доведе до нараняване.

Първа помощ

1. Винаги дръжте под ръка аптечка за първа помощ. Незабавно заменяйте с нов всеки продукт, взет от аптечката за първа помощ.
2. Когато се обадите за помощ, моля, посочете следната информация:
 - Място на злополуката
 - Какво се е случило
 - Брой на наранените лица
 - Естество на нараняването
 - Вашето име

Важни инструкции за безопасност за акумулаторната батерия

1. Преди да използвате акумулаторната батерия, прочетете всички инструкции и предупредителни маркировки на (1) зарядното устройство за батериите, (2) за батериите и (3) за използващия батериите продукт.
2. Не разглобявайте акумулаторните батерии.
3. Ако мощността на машината намалее много, веднага спрете да работите. Това може да доведе до риск от прегряване, до възможни изгаряния и даже до експлозии.

4. Ако в очите ви попадне електролит, изплакнете ги с чиста вода и веднага потърсете лекарска помощ. Това може да доведе до загуба на зрението ви.
5. Не давайте на късо акумулаторните батерии:
 - (1) Не докосвайте клемите с проводими материали.
 - (2) Избягвайте съхраняването на акумулаторните батерии в контейнер с други метални предмети като пирони, монети и други подобни.
 - (3) Не излагайте акумулаторните батерии на вода или дъжд.

Закъсяването на акумулаторна батерия може да доведе до протичане на много силен ток, до прегряване, до възможни изгаряния и даже до разпадане на батерията.

6. Не съхранявайте инструмента и акумулаторните батерии на места, където температурата може да достигне или надмине 50 °C (122 °F).
7. Не изгаряйте акумулаторните батерии даже и ако те са сериозно повредени или напълно износени. Акумулаторната батерия може да експлодира в огън.
8. Внимавайте да не изпускате или удряте акумулаторната батерия.
9. Не използвайте повредени акумулаторни батерии.
10. Съдържащите се литиево-йонни акумулаторни батерии са обект на изискванията на законодателството за опасни стоки. При търговски превози, напр. от трети страни, следитори, трябва да се спазват специални изисквания за опаковане и етикетирание. За подготовка на артикула, който трябва да бъде изпратен, е необходима консултация с експерт по опасните материали. Моля, спазвайте и евентуално по-подробните национални разпоредби. Запелете с лента или покрийте откритите контакти и опаковайте акумулаторната батерия по такъв начин, че да не може да се премества в опаковката.

11. При изхвърляне на акумулаторната батерия я извадете от инструмента и я изхвърлете на подходящо място. Спазвайте местните разпоредби за изхвърляне на акумулаторни батерии.
12. Използвайте батериите само с продуктите, определени от Makita. Поставянето на батериите към неодобрени продукти може да предизвика пожар, прегряване, взрив или изтичане на електролит.
13. Ако инструментът няма да се използва продължително време, батерията трябва да се извади от него.

ЗАПАЗЕТЕ НАСТОЯЩИТЕ ИНСТРУКЦИИ.

▲ВНИМАНИЕ: Използвайте само оригинални акумулаторни батерии на Makita. При използване на различни от акумулаторните батерии на Makita или стари акумулаторни батерии може да се получи пръскане на акумулаторната батерия, което да доведе до пожар, нараняване или повреда. Това също ще анулира гаранцията на Makita за инструмента и зарядното устройство Makita.

Съвети за поддържане на максимално дълъг живот на акумулаторните батерии

1. Зареждайте акумулаторните батерии, преди те да са се разредили напълно. Когато забележите, че мощността на инструмента намалява, винаги спирайте работата с инструмента и заредете акумулаторната батерия.
2. Никога не презареждайте напълно заредена акумулаторна батерия. Презарядът скъсява експлоатационния живот на батерията.
3. Зареждайте акумулаторната батерия при стайна температура от 10 °C – 40 °C (50 °F – 104 °F). Оставете загритите акумулаторни батерии да се охладят, преди да ги зареждате.
4. Заредете акумулаторната батерия, ако не сте го използвали дълъг период от време (повече от шест месеца).

ОПИСАНИЕ НА ЧАСТИТЕ

► Фиг.4

1	Индикатор за скорост	2	ADT индикатор (ADT = технология с привод с автоматичен въртящ момент)	3	Предупредителна лампа	4	Главен бутон за захранването
5	Бутон за обръщане на посоката на въртене	6	Щекер	7	Блокиращ лост	8	Пусков прекъсвач
9	Закачалка	10	Дръжка	11	Ограничител	12	Копче
13	Предпазител	14	Удължител на предпазителя (за режещата глава с найлонова корда/пластмасовия режещ диск)	15	Висяща лента	-	-

ОПИСАНИЕ НА ФУНКЦИИТЕ

▲ ПРЕДУПРЕЖДЕНИЕ: Винаги проверявайте дали инструментът е изключен и дали преносимият захранващ модул е изключен от инструмента, преди да регулирате или проверявате дадена функция на инструмента. Ако не изключите инструмента и не изключите преносимия захранващ модул от инструмента, това може да доведе до тежко нараняване при непреднамерено стартиране.

Система за защита на инструмента / акумулаторната батерия

Инструментът е оборудван със система за защита на инструмента/акумулаторната батерия. Тази система автоматично прекъсва захранването към електромотора, за да осигури по-дълъг живот на инструмента и акумулаторната батерия. Инструментът ще спре автоматично по време на работа, ако инструментът се намира в едно от следните условия:

Предупредителна лампа		Състояние
Цвят	● Вкл. ● Мига	
Зелено	●	Претоварване
Червено	● (инструмент) / ● (батерия)	Прегряване
Червено	●	Прекалено разреждане

Защита срещу претоварване

Ако инструментът попадне в една от следните ситуации, той спира автоматично и предупредителната лампа започва да мига в зелено:

— Инструментът е претоварен поради заплетени плевели или други остатъци.

— Режещият инструмент е блокиран или е отскочил назад.

Главният бутон на захранването е задействан, докато пусковият прекъсвач е бил издърпан.

При такава ситуация освободете пусковия прекъсвач и извадете заплетените плевели или остатъци, ако е необходимо. След това натиснете отново пусковия прекъсвач, за да възобновите работата си.

▲ ВНИМАНИЕ: Ако трябва да извадите заплетените в инструмента плевели или да освободите блокирания режещ инструмент, на всяка цена изключете инструмента, преди да започнете.

Защита срещу прегряване за инструмента или акумулаторната батерия

Ако инструментът или акумулаторната батерия прегреят, инструментът спира автоматично. Когато инструментът е прегрял, предупредителната лампа свети в червено.

Когато акумулаторната батерия е прегряла, предупредителната лампа мига в червено. Оставете инструмента и/или батерията да изстинат, преди да го включите отново.

Защита срещу прекомерно разреждане

Когато капацитетът на акумулаторната батерия спадне, инструментът автоматично спира да работи и предупредителната лампа започва да мига в червено. Ако инструментът не работи дори при задействане на превключвателите му, извадете акумулаторната батерия от него и я заредете.

Главен превключвател за захранването

Натиснете главния бутон на захранването, за да включите инструмента.

За изключване на инструмента натиснете и задръжте главния бутон на захранването, докато индикаторът за обороти изгасне.

► **Фиг.5:** 1. Индикатор за обороти 2. Главен ключ за захранването

ЗАБЕЛЕЖКА: Ако с инструмента не се работи в продължение на определен период от време, той ще се изключи автоматично.

Включване

▲ ПРЕДУПРЕЖДЕНИЕ: За ваша безопасност този инструмент е оборудван с блокиращ лост, който предотвратява неволното му стартиране. **НИКОГА** не използвайте инструмента, ако той се включва, когато просто натиснете пусковия прекъсвач, без да сте натиснали блокиращия лост. Върнете инструмента в упълномощен сервизен център за ремонт **ПРЕДИ** по-нататъшна употреба.

▲ ПРЕДУПРЕЖДЕНИЕ: **НИКОГА** не залепвайте с лента и не елиминирайте предназначението и функцията на блокиращия лост.

▲ ВНИМАНИЕ: Преди да свържете преносимия захранващ модул в инструмента, винаги проверявайте дали пусковият прекъсвач работи нормално и се връща в положение „OFF“ (ИЗКЛ.) при отпускането му. Работа с инструмент с прекъсвач, който не функционира правилно, може да доведе до загуба на контрол и до сериозно телесно нараняване.

▲ ВНИМАНИЕ: Никога не слагайте пръста си върху главния бутон на захранването и пусковия прекъсвач, когато носите инструмента. Инструментът може да се включи неволно и да причини нараняване.

БЕЛЕЖКА: Не дърпайте пусковия прекъсвач силно, без да сте натиснали лоста за блокиране. Това може да доведе до счупване на прекъсвача.

За предотвратяване на неволно натискане на пусковия прекъсвач е осигурен блокиращ лост. За да включите инструмента, натиснете блокиращия лост и издърпайте пусковия прекъсвач. Скоростта на инструмента се увеличава чрез увеличаване на натиска върху пусковия прекъсвач. За спиране отпуснете пусковия прекъсвач.

UR101C

► **Фиг.6:** 1. Блокиращ лост 2. Пусков прекъсвач




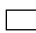


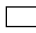


UR201C

► **Фиг.7:** 1. Блокиращ лост 2. Пусков прекъсвач

Регулиране на оборотите

Можете да изберете оборотите на инструмента чрез кратковременно задействане на главния ключ за захранването. При всяко натискане на главния бутон за захранване, нивото на оборотите ще се променя. Инструментът регулира автоматично скоростта си на въртене в зависимост от прикрения към него режещ инструмент.

► **Фиг.8:** 1. Индикатор за обороти 2. Главен ключ за захранването

Индикатор за обороти	Режим	Обороти на въртене	
		Диск на резачката Пластмасов режещ диск (305 мм)	Режеща глава с найлонова корда Пластмасов режещ диск (255 мм)
3  2  1 	Високи	0 - 7 000 мин ⁻¹	0 - 5 500 мин ⁻¹
3  2  1 	Средни	0 - 5 500 мин ⁻¹	0 - 5 000 мин ⁻¹
3  2  1 	Ниски	0 - 4 600 мин ⁻¹	0 - 4 600 мин ⁻¹


Технология с привод с автоматичен въртящ момент

Когато включите технологията с привод с автоматичен въртящ момент (ADT), инструментът работи със скорост на въртене и въртящ момент, които са оптимални за състоянието на тревата, която се реже. Инструментът разпознава автоматично прикрения режещ инструмент и избира подходяща скорост на въртене.

За да включите ADT, натиснете и задръжте бутона за обръщане на посоката на въртене, докато ADT индикаторът се включи.

За да спрете ADT, натиснете и задръжте бутона за обръщане на посоката на въртене, докато ADT индикаторът се изключи.

► **Фиг.9:** 1. ADT индикатор 2. Бутон за обръщане на посоката на въртене

Индикатор	Режим	Режещ инструмент	Обороти на въртене
	ADT	Диск на резачката Пластмасов режещ диск (305 мм)	3 500 - 7 000 мин ⁻¹
		Режеща глава с найлонова корда Пластмасов режещ диск (255 мм)	3 500 - 5 500 мин ⁻¹

Бутон за обръщане на посоката на въртене за отстраняване на отпадъците

▲ ПРЕДУПРЕЖДЕНИЕ: Изключете инструмента и изключете преносимия захранващ модул от инструмента, преди да отстранявате захванатите плевели или отпадъци, които функцията за въртене в обратната посока не може да премахне. Ако не бъде направено, това може да доведе до тежко нараняване при непреднамерено стартиране.

Инструментът е снабден с бутон за обръщане на посоката на въртене. Това се използва само за отстраняване на плевели и отпадъци, захванати в инструмента.

За да обърнете посоката на въртене, натиснете бутона за обръщане на посоката на въртене и издърпайте пусковия прекъсвач, докато натискате блокиращия лост, след като режещият инструмент спре. Индикаторите за оборотите и ADT индикаторът започват да мигат и режещият инструмент започва да се върти в обратната посока, когато издърпате пусковия прекъсвач.

За да се върнете към нормалната посока на въртене, освободете пусковия прекъсвач и изчакайте, докато режещият инструмент спре.

► **Фиг.10:** 1. Индикатор за обороти 2. ADT индикатор 3. Бутон за обръщане на посоката на въртене

ЗАБЕЛЕЖКА: По време на въртене в обратната посока инструментът работи само кратко време и след това автоматично спира.

ЗАБЕЛЕЖКА: След спирането на инструмента, въртенето се връща към нормалната посока, когато стартирате отново инструмента.

ЗАБЕЛЕЖКА: Ако задействате за кратко време бутона за обръщане на посоката на въртене, докато режещият инструмент още се върти, инструментът спира и е готов за въртене в обратната посока.

Електрическа спиралка

Този инструмент е оборудван с електрическа спиралка. Ако инструментът неколкратно не успява да спре бързо след освобождаване на пусковия прекъсвач, занесете инструмента за извършване на техническо обслужване в наш сервизен център.

▲ ВНИМАНИЕ: Тази спиралка система не е заместител на протектора. Никога не използвайте инструмента без протектор. Използването на незащитен режещ инструмент може да доведе до сериозно нараняване.

Електронна функция

Управление за постоянни обороти

Функцията за управление на оборотите гарантира постоянна скорост на въртене, независимо от натоварването.

Функция за плавно пускане

Плавно пускане поради подтиснат начален тласък.

СГЛОБЯВАНЕ

▲ ПРЕДУПРЕЖДЕНИЕ: Винаги проверявайте дали инструментът е изключен и дали преносимият захранващ модул е изключен от инструмента, преди да изпълнявате каквито и да е работи по инструмента. Ако не изключите инструмента и не изключите преносимия захранващ модул от инструмента, това може да доведе до тежко нараняване при непреднамерено стартиране.

▲ ПРЕДУПРЕЖДЕНИЕ: Никога не стартирайте инструмента, ако не е напълно сглобен. Работата на инструменти в състояние на частично сглобяване може да доведе до тежки наранявания поради инцидентното им стартиране.

Монтиране на ръкохватката

За UR101C

1. Вмъкнете оста на ръкохватката в дръжката. Подравнете отвора на винта в дръжката с този в оста. Здравно затегнете винта.

► Фиг.11: 1. Ръкохватка 2. Винт 3. Вал

БЕЛЕЖКА: Обърнете внимание на посоката на ръкохватката. Отворите за винтовете няма да бъдат подравнени, ако ръкохватката не е поставена в правилната посока.

2. Поставете пружината върху основата.
► Фиг.12: 1. Копче 2. Скоба на дръжката 3. Ръкохватка 4. Държач на дръжката 5. Пружина 6. Основа
3. Поставете ръкохватката между скобата и държача ѝ.
4. Закрепете временно ръкохватката, като затегнете копчето, и регулирайте позицията ѝ.
5. Затегнете копчето докрай.

За UR201C

1. Прикрепете горната и долната скоби към амортизатора.
2. Поставете ръкохватката върху горната скоба и я закрепете с болтове с вътрешен шестостен, както е показано на илюстрацията.

► Фиг.13: 1. Болт с вътрешен шестостен 2. Ръкохватка 3. Горна скоба 4. Амортизатор 5. Долна скоба

Прикрепване на ограничителя

Само за моделите с кръгла ръкохватка (в зависимост от държавата)

Ако Вашият модел се доставя с ограничител, прикрепете го към ръкохватката с помощта на винта на ограничителя.

► Фиг.14: 1. Ограничител 2. Винт

▲ ВНИМАНИЕ: След като сглобите ограничителя, не го махайте. Ограничителят служи като предпазна част, за да Ви защити от случаен контакт с режещия нож.

Съхранение на шестостенния ключ

▲ ВНИМАНИЕ: Уверете се, че не сте забравили шестостенния ключ вкаран в главата на инструмента. Това може да причини нараняване и/или повреда на инструмента.

Когато не се използва, съхранявайте шестостенния ключ по показания начин, за да не се изгуби.

► Фиг.15: 1. Шестостенен ключ

При моделите с велосипедна ръкохватка в скобата на дръжката може да има поставен шестостенен ключ, както е показано на илюстрацията.

► Фиг.16: 1. Шестостенен ключ 2. Скоба на дръжката

При моделите с кръгла ръкохватка в нея може да има поставен шестостенен ключ, както е показано на илюстрацията.

► Фиг.17: 1. Шестостенен ключ

Правилна комбинация от режещ инструмент и предпазител

▲ ВНИМАНИЕ: Винаги използвайте правилната комбинация от режещ инструмент и предпазител. Неправилната комбинация не може да Ви защити от режещия инструмент, летящи остатъци и камъни. Освен това тя може да наруши баланса на инструмента и да доведе до нараняване.

Режещ инструмент	Предпазител
Диск на резачката (дискове с 2, 3 и 4 зъба) 	
Режеща глава с найлонова корда 	
Пластмасов режещ диск 	

Монтиране на протектора

▲ ПРЕДУПРЕЖДЕНИЕ: Никога не използвайте инструмента без предпазител или с неправилно монтиран предпазител. В противен случай може да се стигне до сериозно нараняване.

ЗАБЕЛЕЖКА: Типът на предпазителя, предоставен като стандартна принадлежност, е различен в различните държави.

За диска на резачката

Закрепете предпазителя към скобата с помощта на болтове.

► **Фиг.18:** 1. Скоба 2. Предпазител

За режещата глава с найлонова корда/пластмасовия режещ диск

▲ ВНИМАНИЕ: Внимавайте да не се порежете върху резачката за рязане на найлоновата корда.

Закрепете предпазителя към скобата с помощта на болтове. След това монтирайте удължителя на предпазителя. Вмъкнете удължителя на предпазителя в предпазителя и закопчайте щипките. Уверете се, че езичката на удължителя са в прорезите на предпазителя.

► **Фиг.19:** 1. Предпазител 2. Щипка 3. Удължител на предпазителя 4. Резачка 5. Отвор 6. Езиче

За да махнете удължителя от предпазителя, отключете щипките, като вмъкнете шестостенния ключ, както е показано на илюстрацията.

► **Фиг.20:** 1. Шестостенен ключ 2. Щипка

Монтиране на режещ инструмент

▲ ВНИМАНИЕ: Винаги използвайте предоставените ключове за демонтиране или монтиране на режещия инструмент.

▲ ВНИМАНИЕ: След монтирането на режещия инструмент не забравяйте да извадите шестостенния ключ, вкаран в главата на инструмента.

ЗАБЕЛЕЖКА: Типът на режещия(те) инструмент(и), предоставен(и) като стандартна принадлежност, е различен в различните държави. В някои държави режещият инструмент не е включен.

ЗАБЕЛЕЖКА: Обърнете уреда обратно, така че да можете лесно да замените режещия инструмент.

Диск на резачката

▲ ВНИМАНИЕ: Когато боравите с диск на резачката, винаги носете ръкавици и поставете предпазителя на диска.

▲ ВНИМАНИЕ: Дискът на резачката трябва да бъде добре полиран и без пукнатини или счупвания. Ако дискът на резачката удари камък по време на работа, веднага спрете инструмента и проверете диска.

▲ ВНИМАНИЕ: Винаги използвайте диска на резачката с диаметъра, описан в раздела за спецификации.

► **Фиг.21:** 1. Гайка 2. Чаша 3. Захващаща шайба 4. Диск на резачката 5. Шпиндел 6. Опорна шайба 7. Шестостенен ключ

1. Вкарайте шестостенния ключ през отвора в корпуса на редуктора, за да фиксирате шпиндела. Въртете шпиндела, докато вкарате докрай шестостенния ключ.

2. Монтирайте диска на резачката върху опорната шайба така, че стрелките върху него и върху предпазителя да сочат в една и съща посока.

► **Фиг.22:** 1. Стрелка

3. Поставете захващащата шайба и чашата върху диска на резачката, след което затегнете гайката добре със затворения гаечен ключ.

► **Фиг.23:** 1. Затворен гаечен ключ 2. Шестостенен ключ 3. Разхлабване 4. Затягане

ЗАБЕЛЕЖКА: Момент на затягане: 20 - 30 Н·м

4. Свалете шестостенния ключ от корпуса на редуктора.

За да извадите диска на резачката, изпълнете процедурата за монтаж в обратен ред.

Режеща глава с найлонова корда

БЕЛЕЖКА: Убедете се, че използвате оригинална режеща глава с найлонова корда от Makita.

Има два типа режещи глави с найлонова корда – с подаване чрез удар и с ръчно подаване.

Тип с подаване чрез удар

► **Фиг.24:** 1. Режеща глава с найлонова корда 2. Шпиндел 3. Шестостенен ключ 4. Разхлабване 5. Затягане

1. Вкарайте шестостенния ключ през отвора в корпуса на редуктора, за да фиксирате шпиндела. Въртете шпиндела, докато вкарате докрай шестостенния ключ.

2. Поставете режещата глава с найлонова корда върху шпиндела и я затегнете здраво с ръка.

3. Свалете шестостенния ключ от корпуса на редуктора.

За да свалите режещата глава с найлонова корда, изпълнете процедурата за монтаж в обратна последователност.

Тип с ръчно подаване

► **Фиг.25:** 1. Гайка 2. Режеща глава с найлонова корда 3. Шпиндел 4. Шестостенен ключ

1. Вкарайте шестостенния ключ през отвора в корпуса на редуктора, за да фиксирате шпиндела. Въртете шпиндела, докато вкарате докрай шестостенния ключ.
2. Поставете режещата глава с найлонова корда върху шпиндела и затегнете здраво гайката посредством затворен гаечен ключ.
► **Фиг.26:** 1. Затворен гаечен ключ 2. Шестостенен ключ 3. Разхлабване 4. Затягане
3. Свалете шестостенния ключ от корпуса на редуктора. За да свалите режещата глава с найлонова корда, изпълнете процедурата за монтаж в обратна последователност.

Пластмасов режещ диск

БЕЛЕЖКА: Непременно използвайте оригинален пластмасов режещ диск от Makita.

- **Фиг.27:** 1. Пластмасов режещ диск 2. Шпиндел 3. Шестостенен ключ 4. Разхлабване 5. Затягане
1. Вкарайте шестостенния ключ през отвора в корпуса на редуктора, за да фиксирате шпиндела. Въртете шпиндела, докато вкарате докрай шестостенния ключ.
 2. Поставете пластмасовия режещ диск върху шпиндела и го затегнете здраво с ръка.
 3. Свалете шестостенния ключ от корпуса на редуктора. За да извадите пластмасовия режещ диск, изпълнете процедурата за монтаж в обратен ред.

Експлоатация

Регулиране на работната позиция

ВНИМАНИЕ: Преди изпълнение на тази процедура монтирайте акумулаторната(ите) батерия(и) към преносимия захранващ модул и завършете регулирането на колана и ремъка за рамото. За подробности вижте ръководството за експлоатация на преносимия захранващ модул.

ВНИМАНИЕ: За да предотвратите случайно стартиране, никога не включвайте преносимия захранващ модул по тази процедура. Акумулаторната(ите) батерия(и) трябва да се постави(ят) само за да се постигне възможност за използване с действителен баланс на телгото.

ВНИМАНИЕ: Когато използвате инструмента в комбинация със захранващия модул за гръб, например преносим захранващ модул, използвайте висящата лента, включена в комплекта на инструмента, или висящата лента, препоръчана от Makita.

Ако поставите ремък за рамо, който не се препоръчва от Makita, и ремъка за рамо на захранващия модул за гръб едновременно, свалянето на инструмента или захранващия модул за гръб ще бъде трудно в случай на аварийна ситуация и това може да стане причина за инцидент или нараняване. За препоръчителната висяща лента се обрънете към упълномощените сервизни центрове на Makita.

1. Издърпайте кабела от дясната страна на преносимия захранващ модул. Когато издърпвате кабела, уверете се, че поставяте кабела в държачите така, както е показано на фигурата.

► **Фиг.28:** 1. Кабел 2. Държач

2. Прикрепете карабинките на висящата лента към пръстените на ремъците за рамо или колана, както е показано на фигурата.

Прикрепване на висящата лента към ремъка за рамо

► **Фиг.29:** 1. Висяща лента 2. Пръстен 3. Карабинка

Прикрепване на висящата лента към ремъка за рамо и колана

► **Фиг.30:** 1. Висяща лента 2. Пръстен 3. Карабинка

3. Сложете ремъка за рамо на преносимия захранващ модул и заключете катарамата на колана.

► **Фиг.31**

Регулирайте дължината на висящата лента, колкото е необходимо.

► **Фиг.32**

4. Закрепете инструмента на ремъка за рамо, като използвате карабинката на висящата лента. Уверете се, че карабинката е на закачалката на инструмента.

UR101C

► **Фиг.33:** 1. Карабинка 2. Закачалка

UR201C

► **Фиг.34:** 1. Карабинка 2. Закачалка

5. Включете щекера на инструмента в гнездото на преносимия захранващ модул.

Когато го включвате, подравнете триъгълните знаци на щекера и на гнездото.

UR101C

► **Фиг.35:** 1. Щекер 2. Гнездо 3. Триъгълен знак

UR201C

► **Фиг.36:** 1. Щекер 2. Гнездо 3. Триъгълен знак

6. Регулирайте дължината на кабела, колкото е необходимо, като използвате държача.

► **Фиг.37:** 1. Държач

Дължината на кабела е правилно регулирана, когато можете;

— да завъртате инструмента без кабелът да пречи;

— да завъртате инструмент без кабелът да виси и;

— да изключвате щекера от гнездото без да сваляте ремъка за рамо на преносимия захранващ модул.

ВНИМАНИЕ: Оставете достатъчна дължина на кабела между инструмента и преносимия захранващ модул. Ако дължината е твърде малка, движението на инструмента може да бъде възпрепятствано. Ако дължината е твърде голяма, кабелът може да се закачи на друг предмет и да доведе до инцидент.

Регулиране на позицията на окачалката

Само за UR101C

За по-удобно боравене с инструмента можете да смените позицията на окачалката.

1. Разхлабете винта на закачалката и я плъзнете до удобна за работа позиция.

► Фиг.38: 1. Окачалка 2. Винт 3. Кабел

БЕЛЕЖКА: Когато регулирате позицията на закачалката, регулирайте също и позицията на кабела.

2. Регулирайте позицията на закачалката, както е показано на фигурата, и след това затегнете винта.

► Фиг.39

1	Позиция на закачалката от земята
2	Позиция на режещия инструмент от земята
3	Хоризонтално разстояние между закачалката и незащитената част на режещия инструмент

Начало на работа

ВНИМАНИЕ: Преди да започнете работа, завършете регулирането на работната позиция, като изпълните инструкциите в раздела за работна позиция.

ВНИМАНИЕ: Преди да започнете работа, проверете дали катарамата на колана е заключена и инструментът е надеждно закрепен на карабинката на висящата лента.

ВНИМАНИЕ: Винаги натискайте главния бутон на захранването, за да включите инструмента, непосредствено преди да започнете косенето. В противен случай може да се нараните поради случайно стартиране.

1. Поставете акумулаторната(ите) батерия(и) на преносимия захранващ модул.

► Фиг.40: 1. Преносим захранващ модул
2. Акумулаторна батерия

ЗАБЕЛЕЖКА: Вижте ръководството за експлоатация на преносимия захранващ модул за начина на инсталиране на акумулаторните батерии.

2. Натиснете бутона за захранването на преносимия захранващ модул. Главният светлинен индикатор за захранването ще светне.

► Фиг.41: 1. Главен светлинен индикатор за захранването 2. Бутон за захранването

3. Сложете ремъка за рамо на преносимия захранващ модул и заключете катарамата на колана.

► Фиг.42

4. Закрепете инструмента на ремъка за рамо, като използвате карабинката на висящата лента. Уверете се, че карабинката е на закачалката на инструмента.

UR101C

► Фиг.43: 1. Карабинка 2. Закачалка

UR201C

► Фиг.44: 1. Карабинка 2. Закачалка

5. Включете щекера на инструмента в гнездото на преносимия захранващ модул.

Когато го включвате, подравнете триъгълните знаци на щекера и на гнездото.

UR101C

► Фиг.45: 1. Щекер 2. Гнездо 3. Триъгълнен знак

UR201C

► Фиг.46: 1. Щекер 2. Гнездо 3. Триъгълнен знак

6. Натиснете главния бутон на захранването, за да включите инструмента.

Инструментът е готов за работа. Инструментът ще сработи, когато издърпате пусковия прекъсвач.

► Фиг.47: 1. Главен ключ за захранването

ВНИМАНИЕ: Когато прекратявате работа, винаги изключвайте инструмента и изваждайте щекера от гнездото. В противен случай може да се нараните поради случайно стартиране.

Когато прекъсвате работа, натиснете и задръжте главния бутон за захранването, докато индикаторът за обороти угасне, и след това изпълнете горната процедура в обратен ред.

Правилна работа с инструмента

ПРЕДУПРЕЖДЕНИЕ: Винаги разполагайте инструмента откъм ясната ви страна. Правилното разполагане на инструмента дава възможност за максимален контрол и намалява риска от сериозни наранявания, предизвикани от обратен удар.

ПРЕДУПРЕЖДЕНИЕ: Особено внимавайте в такива моменти уредът да е под контрол. Не допускайте уредът да се накланя към вас или друг човек, намиращ се наблизо. Ако не се поддържа контрол върху уреда, съществува опасност от сериозно нараняване на оператора и близко стоящи хора.

ПРЕДУПРЕЖДЕНИЕ: За избягване на инциденти оставайте повече от 15 м (50 ft) разстояние между операторите, когато двама или повече оператори работят в една зона. Също така подсигурете човек, който да следи за разстоянието между операторите. Ако човек или животно навлезе в работната зона, незабавно спрете работа.

ВНИМАНИЕ: Ако режещият инструмент случайно се натъкне на камък или твърд предмет по време на работа, спрете инструмента и го проверете за повреди. При повреда на режещия инструмент веднага го заменете. Използването на повреден режещ инструмент може да доведе до сериозно нараняване.

ВНИМАНИЕ: Махнете капака на ножа от диска на косачката, когато режете трева.

Правилното разполагане и боравене с инструмента дава възможност за максимален контрол и намалява риска от сериозни наранявания, предизвикани от обратен удар.

UR101C

► Фиг.48

UR201C

► Фиг.49

При използване на режеща глава с найлонова корда (тип подаване с удар)

Режещата глава с найлонова корда представлява глава за тример с двойна режеща корда, съоръжена с механизъм за подаване с удар (bump & feed).

За подаване на найлоновата корда чукнете с въртящата се режеща глава по земята.

► **Фиг.50:** 1. Зона на най-ефективно рязане

БЕЛЕЖКА: Подаването на кордата с удар няма да работи нормално, ако режещата глава с найлонова корда не се върти.

ЗАБЕЛЕЖКА: Ако е невъзможно да подадете нова дължина на найлоновата корда чрез чукване на главата, навийте обратно/заменете найлоновата корда, като следвате процедурите, описани в раздела за поддръжка.

Аварийно откачане

⚠ВНИМАНИЕ: В случай на аварийно откачане обърнете особено внимание на позицията на въртящия се режещ инструмент.

При аварийна ситуация откачете инструмента по един от начините, описани по-долу:

Отключете катарамата на колана и свалете ремъка за рамо на преносимия захранващ модул, който е свързан към инструмента.

► **Фиг.51:** 1. Катарамата

Отключете катарамата на висящата лента и освободете инструмента. Кабелът ще се откачи поради тежестта на инструмента.

► **Фиг.52:** 1. Катарамата

ПОДДРЪЖКА

⚠ПРЕДУПРЕЖДЕНИЕ: Винаги проверявайте дали инструментът е изключен и дали преносимият захранващ модул е изключен от инструмента, преди да се опитвате да проверявате или работите по инструмента. Ако не изключите инструмента и не изключите преносимия захранващ модул от инструмента, това може да доведе до тежко нараняване при непреднамерено стартиране.

БЕЛЕЖКА: Не използвайте бензин, нафта, разреждател, спирт и др. подобни. Това може да причини обезцветяване, деформация или пукнатини.

За да се поддържа БЕЗОПАСНОСТТА и НАДЕЖНОСТТА на продукта, ремонтите, поддръжката или регулирането трябва да се извършват от упълномощен сервис или фабрични сервисни центрове на Makita, като винаги трябва да използвате резервни части от Makita.

Почистване на инструмента

Почистете инструмента, като избършете праха, замърсяванията или отрязаната трева със суха кърпа или с кърпа, напоена с вода и миеш препарат и добре изцедена. За да избегнете прегряване на инструмента, непременно изваждайте отрязаната трева или остатъците, поленали по вентилационните отвори на инструмента.

Замяна на найлоновата корда

⚠ПРЕДУПРЕЖДЕНИЕ: Използвайте само найлонова корда с диаметър, посочен в това ръководство за експлоатация. Никога не използвайте по-тежка корда, тел, въже или подобни. В противен случай това може да доведе до повреда на ножа и до сериозно телесно нараняване.

⚠ПРЕДУПРЕЖДЕНИЕ: Винаги отстранявайте режещата глава с найлонова корда от инструмента, когато сменят найлоновата корда.

⚠ПРЕДУПРЕЖДЕНИЕ: Убедете се, че капакът на режещата глава с найлонова корда е закрепен правилно към корпуса, както е описано в това ръководство за експлоатация. Ако капакът не е фиксиран добре, режещата глава с найлонова корда може да излети и това да доведе до тежка телесна повреда.

Сменете найлоновата корда, ако същата вече не се подава. Методът за смяна на найлоновата корда е различен в зависимост от типа на режещата глава с найлонова корда.

95-M10L

► **Фиг.53**

B&F ECO 4L

► **Фиг.54**

UN-74L, UN-72L

► **Фиг.55**

Ръчно подаване

Когато найлоновата корда стане къса, издърпайте я от отвора и я подавайте от друг отвор.

► **Фиг.56**

Замяна на пластмасовия режещ диск

Заменете пластмасовия режещ диск, ако е износен или счупен.

► **Фиг.57**

Когато монтирате пластмасовия режещ диск, изравнете посоката на стрелката върху режещия диск с тази върху предпазителя.

► **Фиг.58:** 1. Стрелка върху предпазителя
2. Стрелка върху режещия диск

ОТСТРАНЯВАНЕ НА НЕИЗПРАВНОСТИ

Преди да заявите ремонт, сами извършете проверка. Ако установите проблем, който не е обяснен в ръководството, не се опитвайте да разглобявате инструмента. Вместо това го занесете в някой от оторизирани сервиси на Makita, които винаги използват за ремонтите резервни части от Makita.

Състояние на неизправност	Възможно причина (неизправност)	Мерки за отстраняване
Двигателят не работи.	Не е инсталирана акумулаторна батерия.	Инсталирайте акумулаторната батерия.
	Проблем с батерията (ниско напрежение)	Заредете акумулаторната батерия. Ако зареждането не е ефективно, сменете акумулаторната батерия.
	Задвижващата система не работи нормално.	Обърнете се към местния упълномощен сервиз за извършване на ремонт.
След кратко използване, двигателят спира да работи.	Нивото на заряда на акумулатора е ниско.	Заредете акумулаторната батерия. Ако зареждането не е ефективно, сменете акумулаторната батерия.
	Прегряване.	Спрете работата с уреда, за да може той да се охлади.
Инструментът не достига максималните обороти в минута.	Акумулаторната батерия е поставена неправилно.	Поставете акумулаторната батерия, както е описано в настоящото ръководство.
	Енергията на батерията спада.	Заредете акумулаторната батерия. Ако зареждането не е ефективно, сменете акумулаторната батерия.
	Задвижващата система не работи нормално.	Обърнете се към местния упълномощен сервиз за извършване на ремонт.
Режещият инструмент не се върти: ⇒ спрете веднага машината!	Чуждо тяло, например клон, е захапнато между предпазителя и режещия инструмент.	Махнете външния предмет.
	Режещият инструмент е закрепен хлабаво.	Затегнете добре режещия инструмент.
	Задвижващата система не работи нормално.	Обърнете се към местния упълномощен сервиз за извършване на ремонт.
Неенормални вибрации: ⇒ спрете веднага машината!	Счупен, огънат или износен режещ инструмент	Сменете режещия инструмент.
	Режещият инструмент е закрепен хлабаво.	Затегнете добре режещия инструмент.
	Задвижващата система не работи нормално.	Обърнете се към местния упълномощен сервиз за извършване на ремонт.
Режещият инструмент и двигателят не могат да спрат: ⇒ Изключете незабавно преносимия захранващ модул от инструмента!	Неизправност на електрическата или електронната система.	Изключете преносимия захранващ модул от инструмента и се обърнете към местния упълномощен сервиз за извършване на ремонт.

ДОПЪЛНИТЕЛНИ АКСЕСОАРИ

▲ ПРЕДУПРЕЖДЕНИЕ: Използвайте само препоръчаните аксесоари или приспособления, посочени в това ръководство. Използването на други аксесоари или приспособления може да доведе до тежко нараняване.

▲ ВНИМАНИЕ: Препоръчва се използването на тези аксесоари или крайници с вашия инструмент Makita, описан в настоящото ръководство. Използването на други аксесоари или крайници може да доведе до опасност от телесни повреди. Използвайте съответния аксесоар или крайник само по предназначение.

Ако имате нужда от помощ за повече подробности относно тези аксесоари, се обърнете към местния сервизен център на Makita.

- Диск на резачката
- Режеща глава с найлонова корда
- Найлонова корда (режеща корда)
- Пластмасов режещ диск
- Предпазител
- Оригинална акумулаторна батерия и зарядно устройство на Makita

ЗАБЕЛЕЖКА: Някои артикули от списъка може да са включени в комплекта на инструмента, като стандартни аксесоари. Те може да са различни в различните държави.