

## PCL 3-18



Deutsch	5
English	9
Français	14
Italiano	19
Nederlands	24
Español	29
Português	34
Dansk	39
Norsk	43
Svenska	48
Suomi	52
Ελληνικά	57
Türkçe	62
Русский	66
Magyar	72
Čeština	76
Slovenščina	81
Polski	85
Românește	90
Slovenčina	95
Hrvatski	100
Srpski	104
Български	109
Eesti	114
Latviešu	119
Lietuviškai	123
Українська	128
العربية	134

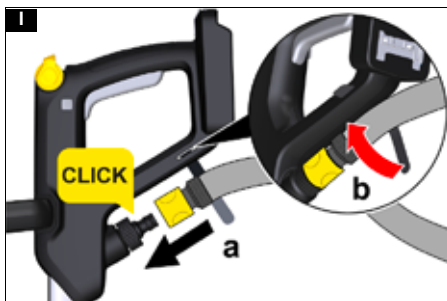
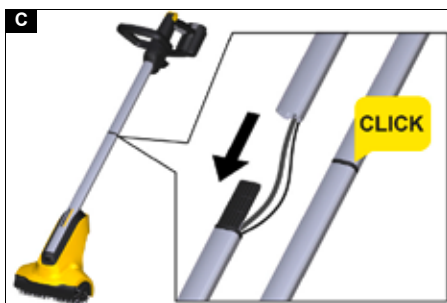
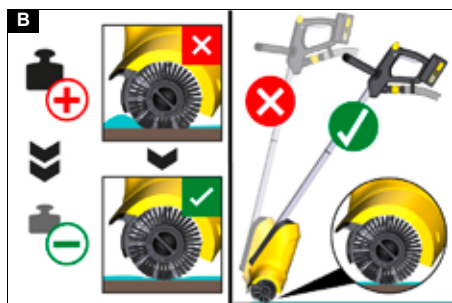


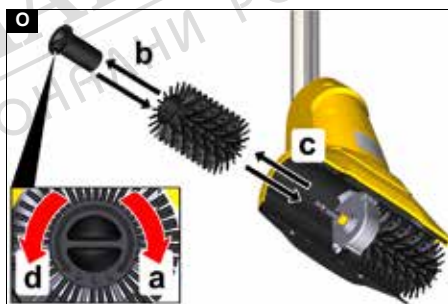
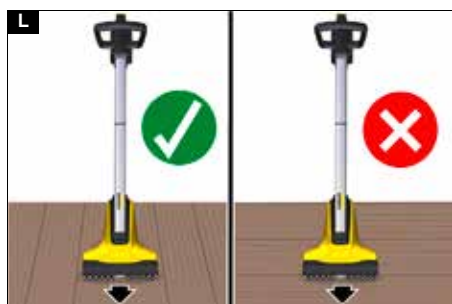
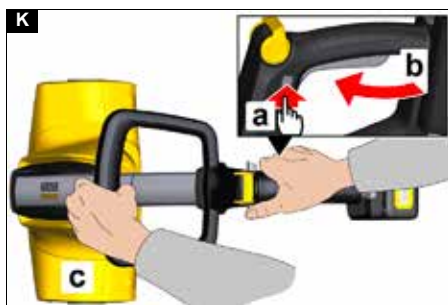
Register  
your product

[www.kärcher.com/welcome](http://www.kärcher.com/welcome)

59699010 (02/22)

**A**





основним зачевима за безбедност и здравље из ЕУ директива. У случају измена на машини без наше сагласности ова изјава престaje да важи.  
Производ: Чистач пода  
Тип: PCL 3-18

#### Важеће директиве ЕУ

2006/42/EZ (+2009/127/EZ)  
2014/30/EU  
2011/65/EU  
2000/14/EZ

#### Применјене хармонизоване нормe

EN 60335-1  
EN 60335-2-10  
EN 62233: 2008  
EN 55014-1: 2017 + A11: 2020  
EN 55014-2: 2015  
EN IEC 63000: 2018

#### Применјени поступак оценјивања ускладености

2000/14/EZ: Prilog V

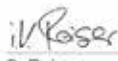
#### Ниво звучне снаге dB(A)

PCL 3-18  
Измерено: 79  
Гарантовано: 81  
Потписници делују по налогу и уз пуну моћ и управног одбора.



H. Jenner

Chairman of the Board of Management



S. Reiser

Director Regulatory Affairs & Certification

Лице овлашћено за документацију:

S. Reiser  
Alfred Kärcher SE & Co. KG  
Alfred-Kärcher-Str. 28 - 40  
71364 Winnenden (Germany)  
Tel.: +49 7195 14-0  
Faks: +49 7195 14-2212  
Winnenden, 2021/11/01

## Садржање

Общи указанија.....	109
Указанија за безбедност.....	109
Употреба по предназначение.....	110
Заштита на околната средa.....	110
Акcesoари и резервни части.....	110
Обхват на доставка.....	110
Предпазни устройства.....	110
Описаниe на уреда.....	110
Символи вврху уреда.....	111
Монтаж.....	111
Пускaне в експлоатација.....	111
Експлоатација.....	111
Транспортирање.....	112
Съхранение.....	112
Грижа и поддршка.....	112
Помощ при повреди.....	113
Гаранција.....	113
Технически данни.....	114
Декларација за съответствие на ЕС.....	114

## Общи указанија



Преди првото използване на уреда прочетете тези указания за безбедност, това оригинално

ръководство за експлоатация, приложените към акумулиращата батерия указания за безбедност и приложеното оригинално ръководство за експлоатация Акумулираща батерия/Стандартно зарядно устройство. Процедурите съответно. Запазете книжките за последващо използване или за следващия собственик.

Освен указанията в ръководството за експлоатация, трябва да спазвате и общовалидните законови предписания за безбедност и избягване на злополуки.

## Указанија за безбедност

### Общи указанија за безбедност

**⚠ ОПАСНОСТ** • Опасност от задушаване. Дръжте опаковъчното фолио далече от обсега на деца.

**⚠ ПРЕДУПРЕЖДЕНИЕ** • Лица с намалени физически, психически или умствени възможности, или които нямат опит и познания, могат да използват уреда само под правилен надзор или ако са били инструктирани от отговарящо за тяхната безбедност лице относно безбедната употреба на уреда и ако са разбрали произтичащите от употребата на уреда опасности. • Децата не бива да използват уреда. • Децата трябва да бъдат под надзор, за да се гарантира, че не си играят с уреда. **Указание** • Не използвайте уреда, ако в работната зона има други хора или животни.

### Указанија за безбедност Patio Cleaner

- Моля, при свързването на този продукт към мрежата за питейна вода спазвайте изискванията на EN 1717 и при евентуални въпроси се обръщайте към Вашата санитарна служба.
- Използвайте уреда само с нетретирана, чиста сладка вода. Уредът в никакъв случай не трябва да се използва във връзка с експлозивни, корозивни или запалими вещества.
- Температурата на водата не трябва да превишава 35°C.
- Никога не потапяйте уреда изцяло в течности.
- Използвайте уреда само навън.
- Редовно проверявайте уреда за повреди. При видими повреди повече не пускайте уреда в експлоатация.
- Не използвайте уреда върху повърхности, върху които вече има вода.
- Преди работа се уверявайте, че по повърхността, която ще бъде почиствана, няма пясък, камъни или отделни части от предмети. При почистването те могат да отхвърчат или да повредят повърхността и уреда.
- Не дърпайте за свързания маркуч.
- Включвайте уреда само когато четките са прилегли към пода.
- При работата съблюдавайте реактивната сила на уреда. При работата включеният уред се отласква към потребителя. Дръжте уреда здраво и осигурете стабилно положение.

- Не повдигайте включения уред от пода.
- Пазете уреда от замръзване и силна топлина (допустима температура на заобикалящата среда 5° С до 40 °С).
- Не използвайте уреда в близост до уреди, намиращи се под напрежение.

### Типова табелка

На типова табелка ще намерите най-важните данни на уреда.  
В глава "Описание на уреда" се посочва къде на уреда е поставена типовата табелка.

### Употреба по предназначение

#### ⚠ ПРЕДУПРЕЖДЕНИЕ

**Опасност от нараняване поради изхвърлени с висока скорост частици**

Използвайте уреда само върху предварително почистени повърхности и спазвайте указанията за безопасност.

Уредът е предназначен за отстраняване на замърсявания от външни повърхности, като например тераси. В зависимост от използваните четки уредът е подходящ за употреба върху дървени повърхности, гладки каменни плочи и такива от комбинирани материали (WPC).

Уредът трябва да се използва само с акумулиращи батерии 18 V Kärcher Battery Power или 18 V Kärcher Battery Power+.

### Предвидима неправилна употреба

Всяка употреба не по предназначение е недопустима.

Обслужващото лице носи отговорност за повреди, настъпващи поради употреба не по предназначение.

Не използвайте уреда за почистване на повърхности с растителност, като например затревен паваж.

### Защита на околната среда

Опаковъчните материали подлежат на рециклиране. Моля, изхвърляйте опаковките по съобразен с околната среда начин.

Електрическите и електронните уреди съдържат ценни материали, подлежащи на рециклиране, а често и съставни части, напр. батерии, акумулаторни батерии или масло, които при неправилно боравене или изхвърляне могат да представляват потенциална опасност за човешкото здраве и за околната среда. За правилното функциониране на уреда все пак тези съставни части са необходими. Обозначените с този символ уреди не трябва да бъдат изхвърляни заедно с битовите отпадъци.

### Указания за съставни вещества (REACH)

Актуална информация относно съставни вещества можете да намерите тук: [www.kaercher.com/REACH](http://www.kaercher.com/REACH)

### Акcesoари и резервни части

Използвайте само оригинални акcesoари и оригинални резервни части, по този начин осигурявате безопасната и безпроблемна експлоатация на уреда.

Информация относно акcesoари и резервни части ще намерите тук: [www.kaercher.com](http://www.kaercher.com).

### Обхват на доставка

Обхватът на доставката на уреда е изобразен върху опаковката. При разопаковане проверете съдържането за цялост. При липсващи акcesoари или при транспортни щети, моля, обърнете се към Вашия дистрибутор.

### Предпазни устройства

#### ⚠ ПРЕДПАЗЛИВОСТ

**Липсващи или променени предпазни устройства**

Предпазните устройства служат за Вашата защита.

Никога не променяйте или пренебрегвайте предпазни устройства.

### Защитен прекъсвач на двигателя

Ако двигателят прегрее, защитният прекъсвач на двигателя изключва уреда.

След изключването оставете уреда да се охлади в продължение на най-малко 10 минути. Защитният прекъсвач на мотора се връща в изходно положение и уредът отново е готов за експлоатация.

#### Фигура В

При повторно изключване спазвайте следните указания:

- При почистването не упражнявайте твърде силен натиск върху уреда.
- При почистването дръжте уреда под малък ъгъл.
- Използвайте само подходящи четки.
- Пригодността на четките зависи от повърхността, която ще се почиства.
- Използвайте уреда само върху дървени повърхности, гладки каменни плочки или такива от комбинирани материали (WPC).

### Описание на уреда


Вижте изображенията на страницата с графики Фигура А

- 1 Предпазител против пръскане с ръб за поставяне
- 2 Дюзи за вода
- 3 Корпус на предавката
- 4 Въртящи се четки
- 5 Дръжка
- 6 Ръкохватка
- 7 Бутон за деблокиране на прекъсвача на уреда
- 8 Вентил за регулиране на количеството вода
- 9 Бутон за деблокиране на акумулиращата батерия
- 10 Прекъсвач на уреда
- 11 Самозалепваща лента
- 12 Извод за вода (щепселна система)
- 13 Уплътнение на водния филтър
- 14 Воден филтър
- 15 Типова табелка
- 16 Почистваща глава

- 17) Закрепване на четките (въртящ се затварящ механизъм)
- 18) \*Акумулираща батерия
- 19) \*Зарядно устройство

\* PCL 3-18 Battery Set

## Символи върху уреда

	Изключете от източника на напрежение.
	Опасност от нараняване поради отхвърчащи предмети!
	Опасност от нараняване. Дръжте други хора на разстояние!
	Опасност от увреждане на зрението и слуха. Носете защитни очила и защита за слуха!
	Опасност от повреда. Не почиствайте уреда с водна струя от маркуч или под високо налягане!
	Опасност от повреда. Не излагайте на дъжд!
	Опасност от изгаряне поради горещи повърхности!

## Монтаж

### Указание

Монтажът на дръжката се извършва еднократно. След монтажа двете половини на дръжката не трябва да се разглобяват повече. При монтажа внимавайте маркучът за вода и кабелът да не бъдат прищипвани или притискани.

1. Уверете се, че кабелът и маркучът за вода не са усукани.
2. Съединете дръжката, докато се чуе щракване. **Фигура С**
3. Първо поставете с натиск отгоре надолу (като започнете от дръжката) кабела, а след това

маркуча за вода над кабела в левия жлеб на кабелния канал.

### Фигура D

4. Натиснете силно стърчащата част от кабела и маркуча за вода в корпуса на главата на четката. **Фигура E**

### Указание

По време на работата маркучът за вода и кабелът не трябва да се подават от уреда!

## Пускане в експлоатация

### Монтиране на акумулиращата батерия

1. Пъхнете акумулиращата батерия в гнездото на уреда, докато се чуе фиксирането й. **Фигура F**

### Изваждане на акумулиращата батерия

#### Указание

При продължителни прекъсвания на работата изваждайте акумулиращата батерия от уреда и я осигурявайте срещу неоправомощено ползване. <sup>®</sup>

1. Натиснете надолу бутона за деблокиране на акумулиращата батерия, за да деблокирате акумулиращата батерия.
2. Извадете акумулиращата батерия от уреда. **Фигура G**

## Пускане в експлоатация

1. Затворете вентила за регулиране на количеството вода. **Фигура H**
2. Свържете маркуча за вода към уреда. **Фигура I**
  - a Поставете маркуча за вода. Куплунгът трябва да се фиксира с щракване.
  - b За разтоварването фиксирайте маркуча за вода със самозалепваща лента към дръжката.
3. Свържете маркуча за вода с крана за вода и отворете последния. Моля, съблюдавайте максималното работно налягане (вж. глава Технически данни).

## Експлоатация

### Правилна употреба на четките

#### Указание

Използвайте само четки, подходящи за повърхността, която ще се почиства, и за уреда. За правилна употреба на четките съблюдавайте дадените по-долу указания.

1. Поставете равномерно четките върху повърхността. **Фигура J**
2. Прокарвайте четките по повърхността със слаб натиск.

### Включване на уреда

#### Указание

За включване на уреда трябва да деблокирате прекъсвача на уреда, за да стартира уредът. При това трябва да се спазва последователността.

## ВНИМАНИЕ

### Материални щети

Ако уредът работи без вода, може да се повреди. Винаги използвайте уреда с вода.

1. Поставете акумулиращата батерия, вж. глава Монтиране на акумулиращата батерия.

2. Натиснете бутона за деблокиране на прекъсвача на уреда.  
**Фигура К**
3. Натиснете прекъсвача на уреда.  
Уредът стартира.
4. Дръжте уреда с двете ръце.
5. Отпуснете прекъсвача на уреда.  
Уредът спира.

### Вентил за регулиране на количеството вода

#### Указание

Количеството на доставяната през дюзите на уреда вода може да се настройва от вентила за регулиране на количеството вода и да се адаптира към задачата за почистване.

1. Дръпнете лоста на вентила нагоре/напред, за да увеличите количеството вода.
2. Натиснете лоста на вентила надолу/назад, за да намалите количеството вода или за да затворите напълно вентила за регулиране на количеството вода.

#### Фигура Н

### Почистване на дървена повърхност

За почистване на дървени повърхности използвайте четките за дървена настилка.

#### Указание

- Преди употреба върху чувствителни повърхности тествайте уреда върху незабележимо място.
- Не стойте на едно място, движете уреда.

#### Указание

- Винаги почиствайте дървените повърхности по посока на влакната. Винаги почиствайте по продължение на дъските или дървените елементи и под наклон.

#### Указание

При обработени повърхности е възможно да се отстрани материалът на предварителната обработка. Неравномерни ефекти от светли/тъмни петна се дължат на вида дървесина или на обработката на дървесината. При изветрени дървени повърхности отстраняването на сивия пласт е желан резултат.

1. Прокарвайте бавно уреда по повърхността.

#### Фигура L

За оптимален резултат след почистването нанесете подходящо средство за поддръжка или защитно средство!

### Почистване на каменна повърхност

За почистване на гладки каменни плочки навън използвайте четките за каменна настилка (не са включени в комплекта на доставката - възможности за поръчка - вж. глава *Акcesoари и резервни части*).

#### Указание

Преди почистването отстранявайте отделни части от предмети, като например чакълени материали.

1. Прокарвайте бавно уреда по повърхността.

### Съхранение на уреда

#### Фигура М

За съхранение уредът може да се закачва на стенна кука. Като алтернатива на това можете да поставите уреда подпрян на ръба за поставяне на предпазителя против пръскане. Следете уредът да

не е подпрян на четките, за да се избегнат повреди по четината.

1. Извадете акумулиращата батерия (вж. глава *Изваждане на акумулиращата батерия*).
2. Изпразнете уреда.

#### Фигура N

- a Отворете докрай вентила за регулиране на количеството вода.
  - b Поставете уреда в изправено положение и го оставете да се изпразни.
3. Отстранете извода за вода.
  4. Почистете уреда (вж. глава *Почистване на уреда*).

## Транспортиране

### ⚠ ПРЕДПАЗЛИВОСТ

#### Несъблюдаване на теллото

Опасност от наранявания и повреди

При транспортиране съблюдавайте теллото на уреда.

1. Извадете акумулиращата батерия (вж. глава *Изваждане на акумулиращата батерия*).
2. При транспортиране в превозни средства осигурявайте уреда срещу изплъзване и преобръщане.

## Съхранение

### ⚠ ПРЕДПАЗЛИВОСТ

#### Несъблюдаване на теллото

Опасност от наранявания и повреди

При съхранението вземайте под внимание теллото на уреда.

### ВНИМАНИЕ

#### Опасност от замръзване

Ненапълно изпразнените уреди могат да бъдат разрушени от замръзване.

Изпразнете напълно уреда и принадлежностите. Защитете уреда от замръзване.

1. Извадете акумулиращата батерия (вж. глава *Изваждане на акумулиращата батерия*).
2. Съхранявайте уреда на мястото, където липсват условия за замръзване.

#### Указание

Ако не е възможно съхранение без замръзване:

3. Изпразнете уреда.

#### Фигура N

a Отворете докрай вентила за регулиране на количеството вода.

b Поставете уреда в изправено положение и го оставете да се изпразни.

## Грижа и поддръжка

### Смяна на четките

#### Указание

Винаги сменяйте двете четки едновременно. Четките трябва да бъдат сменени, ако при почистването корпусът на предавката докосва повърхността, без да упражнява натиск върху уреда.

### ⚠ ОПАСНОСТ

#### Опасност от токов удар

Наранявания поради допир до провеждащи ток части

Изключете уреда.

Извадете акумулиращата батерия.



## **⚠ ПРЕДУПРЕЖДЕНИЕ**

### **Неконтролирано задвижване**

Опасност от нараняване

При паузи в работата и преди работи по поддръжка и грижа изваждайте акумулиращата батерия от уреда.

## **ВНИМАНИЕ**

Опасност от изгаряне

След употреба предавката може да бъде много нагорещена. Преди смяната на четките оставете уреда да се охлади.

1. Извадете акумулиращата батерия (вж. глава *Изваждане на акумулиращата батерия*).

### **Фигура О**

2. Развийте закрепването на четките и го свалете.
3. Извадете износените четки.
4. Поставете нови четки.
5. Поставете и завинтете закрепването на четките.

### **Указание**

При поставянето на закрепването на четките **внимавайте за съответстващото положение (ляво/дясно, видяно от типова табелка)!**

## **Почистване на водния филтър**

### **Указание**

Ако дебитът на водата е недостатъчен, водният филтър на уреда трябва да се почисти.

### **Фигура Р**

1. Развийте щепселния съединител на извода за вода.
  2. Извадете водния филтър.
  3. Изплакнете водния филтър под течаща вода в посока, обратна на потока.
  4. Поставете водния филтър.
  5. Завинтете щепселния съединител.
- Внимавайте уплътнението в щепселния съединител да е поставено правилно.

## **Почистване на уреда**

## **⚠ ПРЕДУПРЕЖДЕНИЕ**

### **Неконтролирано задвижване**

Опасност от нараняване

При паузи в работата и преди работи по поддръжка и грижа изваждайте акумулиращата батерия от уреда.

## **ВНИМАНИЕ**

### **Неправилно почистване**

Повреди по уреда

Не почиствайте уреда с водна струя от маркуч или под високо налягане.

Не използвайте агресивни почистващи препарати.

Не изтупвайте четките с удари в пода.

1. Извадете акумулиращата батерия (вж. глава *Изваждане на акумулиращата батерия*).
2. Отстранете замърсявания, растителни остатъци и пясък/камъни от четките.
3. При необходимост демонтирайте четките и ги почистете под течаща вода.
4. Почистете уреда с влажна кърпа.

## **Помощ при повреди**

Много често причините за повреда са елементарни и с помощта на следните указания може сами да ги отстраните. Ако не сте сигурни или повредите не са описани тук, обърнете се към оторизиран сервиз. **Уредът се изключва по време на работа**

Защитният прекъсвач на двигателя е сработил

- Оставете уреда да се охлади (най-малко 10 минути). Защитният прекъсвач на двигателя автоматично се връща в изходно положение и уредът отново е готов за експлоатация. **По време на фазата на охлаждане не трябва да се натиска прекъсвачът на уреда, за да се избегне внезапно стартиране на уреда. Преди повторното пускане в експлоатация задължително изчакайте да измине посоченото време за охлаждане.** В случай на повторно изключване намалете натиска върху четките по време на почистването и дръжте уреда под по-малък ъгъл.

### **Уредът не работи**

Акумулиращата батерия не е поставена правилно в уреда

1. Пъхнете акумулиращата батерия в гнездото на уреда, докато се чуе фиксирането ѝ.

Състоянието на зареждане на акумулиращата батерия е твърде ниско

1. Заредете акумулиращата батерия.

Акумулиращата батерия е прегряла

1. Извадете акумулиращата батерия от уреда и я оставете да се охлади.
2. Не поставяйте уреда и акумулиращата батерия на слънце.

Акумулиращата батерия или зарядното устройство е дефектна/о

1. Сменете акумулиращата батерия или зарядното устройство.

### **Недостатъчен резултат от почистването**

Замърсени четки

- Почистете четките.

Износени четки

- Сменете четките.

Запушен воден филтър

- Почистване на водния филтър

- Смяна на водния филтър

Запушени дюзи за вода

- Възложете смяната на дюзите за вода на оторизиран сервиз.

## **Гаранция**

Във всяка държава са валидни издадените от нашия оторизиран дистрибутор гаранционни условия.

Евентуални повреди на Вашия уред ще отстраним в рамките на гаранционния срок безплатно, ако се касае за дефект в материалите или производствен дефект. В случай на предявяване на право на гаранция, се обърнете към Вашия дистрибутор или към най-близкия оторизиран сервиз, като представите касовата бележка.

(Адрес, вж. задната страна)

## Технически данни

### Данни за мощността на уреда

Номинално напрежение	V	18
Тип защита	IPX1	
Обороти на четките	1/min	500-600
Диаметър на четките	mm	100

### Размери и тегла

Тегло	kg	5,6
Дължина x широчина x височина	mm	770 x 395 x 240

Запазваме си правото на технически промени.

## Декларация за съответствие на ЕС

С настоящото декларираме, че посочената по-долу машина по своята концепция и конструкция, както и в пуснатото от нас на пазара изпълнение, съответства на приложимите основни изисквания за безопасност и опазване на здравето, определени в директивите на ЕС. При несъгласуване с нас промяна на машината тази декларация губи своята валидност.

Продукт: Уред за почистване на подове

Тип: PCL 3-18

### Приложими директиви на ЕС

2006/42/EO (+2009/127/EO)

2014/30/EC

2011/65/EC

2000/14/EO

### Приложими хармонизирани стандарти

EN 60335-1

EN 60335-2-10

EN 62233: 2008

EN 55014-1: 2017 + A11: 2020

EN 55014-2: 2015

EN IEC 63000: 2018

### Приложима процедура за оценяване на съответствието

2000/14/EO: Приложение V

### Ниво на звукова мощност dB(A)

PCL 3-18

Измерено: 79

Гарантирано: 81

Подписващите лица действат от името и като пълномощници на управителния орган.



H. Jenner  
Chairman of the Board of Management



S. Reiser  
Director Regulatory Affairs & Certification

Пълномощник по документацията:

S. Reiser

Alfred Kärcher SE & Co. KG

Alfred-Kärcher-Str. 28 - 40

71364 Winnenden (Germany)

Тел.: +49 7195 14-0

Факс: +49 7195 14-2212

Виннден, 2021/11/01

## Sisukord

Üldised juhised .....	114
Ohutusjuhised .....	114
Nõuetekohane kasutamine .....	115
Keskkonnakaitse .....	115
Lisavarustus ja varuosad .....	115
Tarnekomplekt .....	115
Ohutusseadised .....	115
Seadme kirjeldus .....	115
Seadmel olevad sümbolid .....	116
Montaaž .....	116
Käikuvõtmine .....	116
Käitus .....	116
Transport .....	117
Ladustamine .....	117
Hooldus ja jooksevremont .....	117
Abi rikete korral .....	118
Garantii .....	118
Tehnilised andmed .....	118
EL vastavusdeklaratsioon .....	118

## Üldised juhised



Lugege enne seadme esmakordset kasutamist neid ohutusjuhiseid, antud originaalkasutusjuhendit, akupakiga

kaasasolevaid ohutusjuhiseid ning kaasasolevat originaalkasutusjuhendit Akupakk / standardlaadija. Toimige neile vastavalt. Hoidke brošüürid hilisemaks kasutamiseks või järgmise omaniku tarbeks alles.

Lisaks kasutusjuhendis esitatud juhiste tuleb Teil arvesse võtta ka seadusandja üldisi ohutusalaaseid ja õnnetuse ennetamise eeskirju.

## Ohutusjuhised

### Üldised ohutusjuhised

**⚠ OHT** • Lämmusohut. Hoidke pakendikiled lastest eemal.

**⚠ EIATUSE** • Vähenevad füüsiliste, sensoorseste või vaimsete võimetega või puuduvate kogemuste ja teadmistega isikud tohivad seadet kasutada ainult korrektselt järelevalve all või kui nende ohutuse eest vastutav isik on neid seadme ohutu kasutamise osas juhendanud ning nad on aru saanud sellest tulenevatest ohtudest. • Lapsed ei tohi seadet käitada. • Teostage laste üle järelevalvet kindlustamaks, et nad seadmega ei mängi. **Märkus** • Ärge käitage seadet, kui tööpiirkonnas viibid teisi isikuid või loomi.

### Ohutusjuhised Patio Cleaner

- Palun järgige antud toote joogiveevõrku ühendamisest EN 1717 nõudeid ja pöörduge võimalike küsimuste korral oma sanitaaretevõtte poole.
- Käitage seadet ainult töötlemata, puhta mageveega. Seadet ei tohi mingil juhul käitada koos plahvatusohtlike, korrosiivsete või süttivate ainetega.
- Vee temperatuur ei tohi ületada 35 °C.
- Ärge kastke seadet kunagi täielikult vedelike sisse.
- Käitage seadet ainult välispiirkonnas.
- Kontrollige seadet regulaarselt kahjustuste suhtes. Nähtavate kahjustuste korral ärge võtke seadet enam käiku.
- Ärge kasutage seadet pindadel, millel on vett.