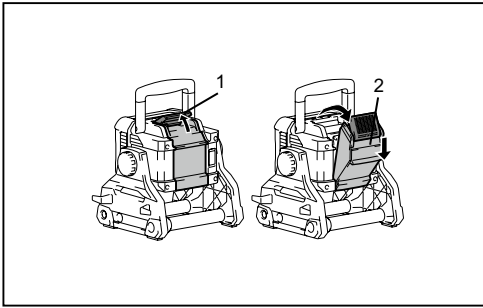
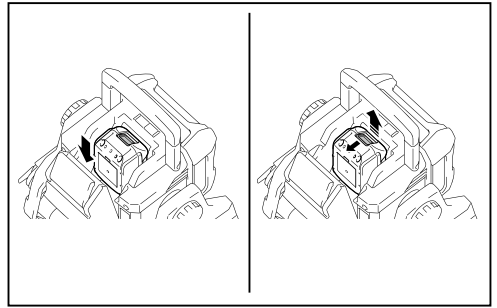


<b>EN</b>	Cordless Worklight	INSTRUCTION MANUAL
<b>FR</b>	Lampe de Chantier Sans Fil	MANUEL D'INSTRUCTIONS
<b>DE</b>	Akku-Baustrahler LED	BETRIEBSANLEITUNG
<b>IT</b>	Faro da lavoro a batteria	ISTRUZIONI PER L'USO
<b>NL</b>	Draadloze werkklamp	GEBRUIKSAANWIJZING
<b>ES</b>	Linterna de Trabajo Inalámbrica	MANUAL DE INSTRUCCIONES
<b>PT</b>	Refletor LED a Bateria	MANUAL DE INSTRUÇÕES
<b>DA</b>	Ledningsfri arbejdslygte	BRUGSANVISNING
<b>EL</b>	ΑΣΥΡΜΑΤΟΣ ΠΡΟΒΟΛΕΑΣ ΕΡΓΑΣΙΑΣ	ΕΓΧΕΙΡΙΔΙΟ ΟΔΗΓΙΩΝ
<b>TR</b>	Kablosuz Işık Kaynağı	KULLANMA KILAVUZU
<b>SV</b>	Batteridrivnen arbetslampa	BRUKSANVISNING
<b>NO</b>	Batteridrevet arbeidslys	BRUKSANVISNING
<b>FI</b>	Akkukäyttöinen työvalo	KÄYTTÖOHJE
<b>LV</b>	Bezvadu darba gaismeklis	LIETOŠANAS INSTRUKCIJA
<b>LT</b>	Belaidis šviestuvass	NAUDOJIMO INSTRUKCIJA
<b>ET</b>	Juhtmeta töövalgusti	KASUTUSJUHEND
<b>PL</b>	Lampa Budowlana	INSTRUKCJA OBSŁUGI
<b>HU</b>	Akkumulátoros munkalámpa	HASZNÁLATI KÉZIKÖNYV
<b>SK</b>	Akumulátorové pracovné svetidlo	NÁVOD NA OBSLUHU
<b>CS</b>	Akumulátorové pracovní světlo	NÁVOD K OBSLUZE
<b>SL</b>	Brezžična delovna luč	NAVODILA ZA UPORABO
<b>SQ</b>	Ndriçues pune me bateri	MANUALI I PËRDORIMIT
<b>BG</b>	Акумулаторен работен индикатор	РЪКОВОДСТВО ЗА ЕКСПЛОАТАЦИЯ
<b>HR</b>	Bežično radno svjetlo	PRIRUČNIK S UPUTAMA
<b>MK</b>	Безжична работна ламбичка	УПАТСТВО ЗА УПОТРЕБА
<b>SR</b>	Бежично радно светло	УПУТСТВО ЗА УПОТРЕБУ
<b>RO</b>	Lampă de lucru fără cablu	MANUAL DE INSTRUCȚIUNI
<b>UK</b>	Акумуляторний ліхтар	ІНСТРУКЦІЯ З ЕКСПЛУАТАЦІЇ
<b>RU</b>	Акумуляторный фонарь	РУКОВОДСТВО ПО ЭКСПЛУАТАЦИИ
<b>KK</b>	Акумуляторлық шамасы	ПАЙДАЛАНУ ЖӨНІНДЕГІ НҰСҚАУЛЫҚ
<b>ZHTW</b>	充電式工作投光燈	使用說明書

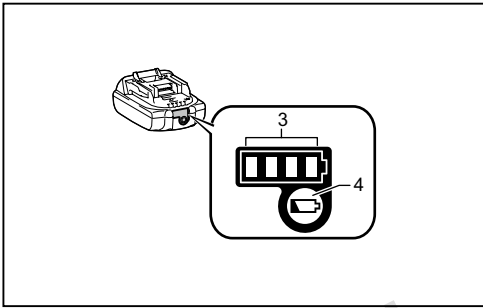




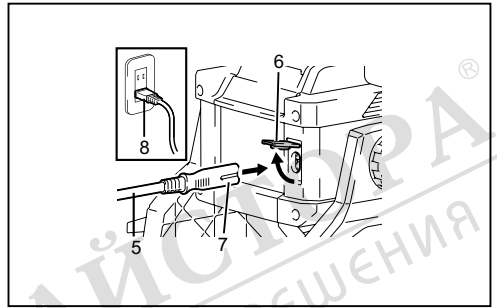
1



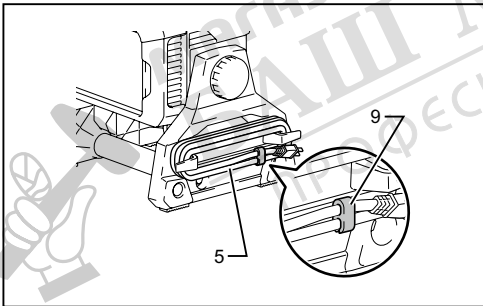
2



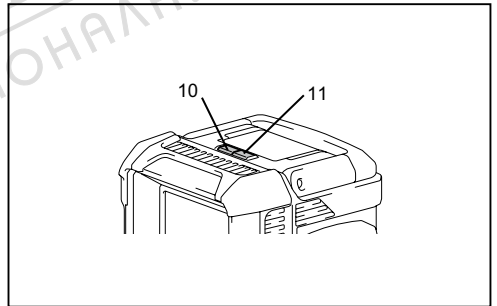
3



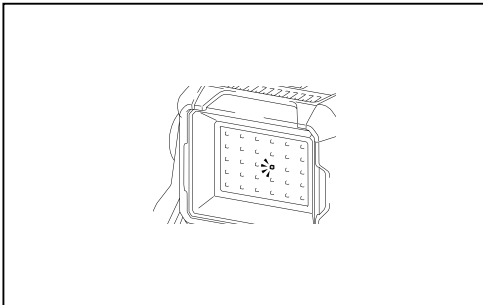
4



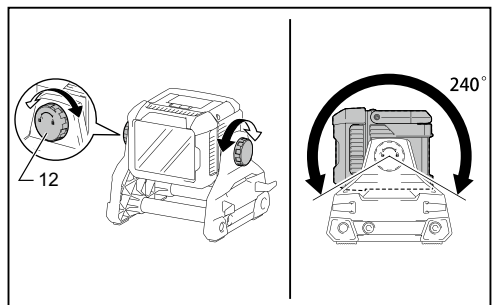
5



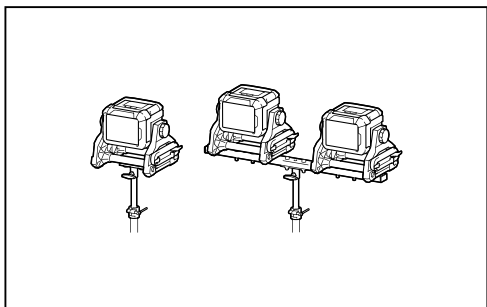
6



7



8



9

МАГАЗИН  
**БАШ МАЙСТОРА**<sup>®</sup>  
ПРОФЕСИОНАЛНИ РЕШЕНИЯ

# БЪЛГАРСКИ (Превод на оригиналните инструкции)

## Обяснение към общия изглед

- |                                    |  |                              |
|------------------------------------|--|------------------------------|
| 1. Ключе на капака                 | 6. Капак на електрическо гнездо  | 9. Закрепващ елемент         |
| 2. Капак на акумулаторната батерия | 7. Женски щепсел (за уреда)  | 10. Превключвател            |
| 3. Светлинни индикатори            | 8. Мъжки щепсел (за източника на променлив ток, формата е различна за различните страни) | 11. Избор на режим за яркост |
| 4. Бутон за проверка               |  | 12. Копче                    |
| 5. Захранващ кабел                 |  |                              |

## СПЕЦИФИКАЦИИ

Модел:	DML811
Светодиод	30 броя, 31,5 W
Захранващ източник	14,4V/18V постоянен ток
Размери (Д x Ш x В)	249 мм x 302 мм x 271 мм
Нето тегло	4,1 кг
Зона под натиск (Зона с лупа)	0,0164 м <sup>2</sup>

- Спецификациите може да са различни в различните държави.
- Размерите са взети при дръжка в спуснато положение.
- Теглото не включва акумулаторната батерия и захранващия кабел.
- Поради нашата непрекъсната научно-развойна дейност посочените тук спецификации могат да бъдат променени без предизвестие.

## Захранване

Уредът трябва да се включва само към захранване със същото напрежение, като посоченото на фирмената табелка с данни, и може да работи само с еднофазно променливотоково захранване. Уредът е с двойна изолация и затова може да се включва и в контакти без заземяване.

## Приложима акумулаторна батерия и време на работа

Напрежение	Приложима акумулаторна батерия	Време на работа (приблизително)		
		Високо	Средно	Ниско
14,4V	BL1415N	0,6 часа	1,3 часа	2,4 часа
	BL1430, BL1430B	1,2 часа	2,5 часа	4,5 часа
	BL1440	1,6 часа	3,5 часа	6,0 часа
	BL1450	1,8 часа	4,0 часа	7,0 часа
	BL1460B	2,1 часа	4,5 часа	8,5 часа
18V	BL1815N	0,7 часа	1,8 часа	3,5 часа
	BL1820, BL1820B	1,1 часа	2,4 часа	4,5 часа
	BL1830, BL1830B	1,5 часа	3,0 часа	6,5 часа
	BL1840, BL1840B	2,1 часа	4,5 часа	9,0 часа
	BL1850, BL1850B	2,7 часа	5,5 часа	11 часа
	BL1860B	3,0 часа	7,0 часа	13 часа

- Някои от акумулаторните батерии, посочени по-горе, може да не са налични в зависимост от региона на местоживеене.
- Времената на работа могат да бъдат различни в зависимост от типа на акумулатора, състоянието на неговия заряд и условията на употреба.

**⚠ ПРЕДУПРЕЖДЕНИЕ:** Използвайте само посочените по-горе акумулаторни батерии. Използването на други акумулаторни батерии може да причини нараняване и/или пожар.

## Символи

По-долу са описани символите, използвани за този уред. задължително се запознайте с техните значения, преди да пристъпите към работа.



- Прочетете ръководството за експлоатация



- Само за употреба на закрито за променливотоково захранване; употреба на закрито, и открито за постояннотоково захранване



- Единствено за страни от ЕС Поради наличието на опасни компоненти в оборудването, отпадъчното електрическо и електронно оборудване, акумулаторите и батериите могат да оказат отрицателно въздействие върху околната среда и човешкото здраве. Не изхвърляйте електрически и електронни уреди или батерии заедно с битови отпадъци! В съответствие с Европейската директива за отпадъчното електрическо и електронно оборудване и за акумулаторите и батериите и отпадъчните акумулатори и батерии, както и с техните модифицирани термини според националното законодателство, отпадъчното електрическо оборудване, батериите и акумулаторите трябва да се съхраняват отделно и да се изнасят в отделно място за събиране за битови отпадъци, работещи в съответствие с разпоредбите за опазване на околната среда. Това се обозначава със символа на зачеркнатия кош за копела, поставен върху оборудването.



- ДВОЙНА ИЗОЛАЦИЯ



- Оптична радиация (УВ и ИЧ). Намалете до минимум излагането на кожата или очите.



- Не гледайте към работеща лампа.



- Използвайте подходяща маска или защита за очите.



- Необходимо е особено внимание!



- Не използвайте уреда в условия на дъжд или снеговалеж, когато работи с променлив ток.

IP

- IP65 за постояннотоково захранване; IP20 за променливотоково захранване

## Забележка

- Продуктът съдържа малко източник от клас <E> енергийна ефективност.

## ПРЕДУПРЕЖДЕНИЕ ЗА БЕЗОПАСНОСТ ВАЖНИ ПРАВИЛА ЗА БЕЗОПАСНОСТ

**⚠ ПРЕДУПРЕЖДЕНИЕ:** За да се намали рискът от пожар, електрически удар и нараняване, при използване на уреди винаги трябва да се спазват основните правила за безопасност, включително следните:

## ПРОЧЕТЕТЕ ВСИЧКИ ИНСТРУКЦИИ.

1. Когато уредът не се използва, винаги го изключвайте и изваждайте от него акумулаторната батерия.
2. Не покривайте работещия уред с кърпа, картон и т.н. В противен случай може да се получи пламък.
3. Когато уредът работи с променлив ток, не го използвайте на влажни или мокри места.
4. Не излагайте уреда на въздействието на дъжд или снеговалеж. Никога не го мийте с вода.
5. Не използвайте уреда в експлозивна атмосфера, например при наличие на запалителни течности, газове или прах.
6. Щепселите на уреда трябва да съответстват на контакта. В никакъв случай не правете промени по щепселите. Не използвайте адаптери за щепсела при работа със заземени уреди. Непромененият щепсел и съответстващият контакт намаляват риска от електрически удар.
7. При работа с уреда избягвайте допир на тялото до заземени повърхности като тръби, радиатори, микровълнови фурни и хладилници. Има по-голяма опасност от електрически удар, ако тялото ви е заземено.
8. Не опъвайте захранващия кабел. Никога не използвайте кабела за пренасяне, дърпане или изключване на уреда. Пазете кабела от топлина, масло, остри ръбове и подвижни части. Повреденият или усукан кабел увеличава риска от електрически удар.
9. Ако външният гъвкав кабел на този осветител е повреден, той трябва да бъде подменен със специален кабел или кабел, предоставен само от производителя или негов сервизен представител.
10. Не гледайте директно към светлинния източник.
11. Не пийайте щепсела с мокра или намазнена ръка.
12. Винаги разполагайте уреда върху хоризонтална и стабилна повърхност, за да предотвратите падането му.

13. Светлинният източник на осветителя трябва да бъде подменян само от производителя, негов сервизен представител или друго квалифицирано лице.
14. Не оставяйте захранващия кабел разкачен от уреда, докато се подава захранване от контакт. В противен случай може да възникне електрически удар.
15. Не позволявайте вентилационните отвори на уреда да бъдат покривани или запушвани. Винаги поддържайте чисти вентилационните отвори, за да може уредът да се охлажда.
9. Спазвайте всички инструкции за зареждане и не зареждайте батерията или уреда извън температурния диапазон, посочен в инструкциите. Неправилното зареждане или зареждането при температура извън посочения диапазон може да повреди батерията и да повиши опасността от пожар.
10. Сервизното обслужване трябва да се извършва от квалифициран техник, който използва само оригинални резервни части. Така ще осигурите поддържането на безопасността на продукта.
11. Не променяйте и не опитвайте да поправяте уреда или батерията, освен според указанията в инструкциите за ползване и грижи.

## Ползване и грижа за акумулаторната батерия

1. Не допускате случайно стартиране. Уверете се, че превключвателят е в изключено положение, преди да свържете батерията, вдигнете или носите уреда. Носенето на уреда с пръст, поставен на прекъсвача, или подаването на захранване към уреда при включен прекъсвач предизвиква злополуки.
2. Извадете батерията от уреда, преди да извършите регулиране, смените принадлежности или поставите уреда за съхранение. Тези превантивни предпазни мерки намаляват риска от неволно включване на уреда.
3. Презареждайте само със зарядното устройство, което е посочено от производителя. Зарядно устройство, което е подходящо за едни акумулаторни батерии, може да създаде риск от пожар, ако се използва с други акумулаторни батерии.
4. Използвайте уредите само с акумулаторни батерии, предназначени конкретно за тях. Използването на други акумулаторни батерии може да създаде риск от нараняване и пожар.
5. Когато акумулаторните батерии не се използват, съхранявайте ги далече от други метални предмети като кламери, монети, ключове, пирони, винтове или други такива, които могат да окъсят изводите им. Окъсяването на изводите на акумулаторна батерия може да предизвика изгаряния или пожар.
6. При груба работа е възможно изхвърляне на течност от батериите; избягвайте контакт с тях. При случайно докосване изплакнете с вода. Ако течност попадне в очите, потърсете допълнително и медицинска помощ. Изхвърлената от батерията течност може да предизвика възпаления или изгаряния.
7. Не използвайте батерия или уред, които са повредени или модифицирани. Повредените или модифицирани батерии може да реагират непредвидено и това да доведе до пожар, експлозия или опасност от нараняване.
8. Не излагайте батерията или уреда на огън или прекомерна температура. Излагането на огън или температура над 130°C може да доведе до експлозия.

## Важни инструкции за безопасност за акумулаторната батерия

1. Преди да използвате акумулаторната батерия, прочетете всички инструкции и предупредителни маркировки на (1) зарядното устройство за батериите, (2) за батериите и (3) за използващия батериите продукт.
2. Не разглобявайте акумулаторните батерии.
3. Ако времето за работа намалее много, веднага спрете да работите. Това може да доведе до риск от прегряване, възможни изгаряния и даже до експлозии.
4. Ако в очите ви попадне електролит, изплакнете ги с чиста вода и веднага потърсете лекарска помощ. Това може да доведе до загуба на зрението ви.
5. Не давайте на късо акумулаторните батерии:
  - (1) Не докосвайте клемите с проводими материали.
  - (2) Избягвайте съхраняването на акумулаторната батерия в контейнер с други метални предмети като пирони, монети и т.н.
  - (3) Не излагайте акумулаторната батерия на въздействието на вода или дъжд.
 Окъсяването на акумулаторна батерия може да доведе до протичане на много силен ток, до прегряване, до възможни изгаряния и даже до разпадане на батерията.
6. Не съхранявайте уреда и акумулаторните батерии на места, където температурата може да достигне или надмине 50°C (122°F).
7. Не изгаряйте акумулаторните батерии даже и ако те са сериозно повредени или напълно износени. Акумулаторната батерия може да експлодира в огън.
8. Внимавайте да не изпускате или удряте акумулаторната батерия.
9. Не използвайте повредени акумулаторни батерии.

10. Съдържащите се литиево-йонни акумулаторни батерии отговарят на изискванията на законодателството за опасни стоки. При търговски превози, напр. от трети страни, следитори, трябва да се спазват специални изисквания за опаковане и етикетирание. За подготовка на артикула, който трябва да бъде изпратен, е необходима консултация с експерт по опасните материали. Моля, спазвайте и евентуално по-подробните национални разпоредби. Залепете с лента или покрийте откритите контакти и опаковайте акумулаторната батерия по такъв начин, че да не може да се мести в опаковката.
11. При изхвърляне на акумулаторната батерия я извадете от инструмента и я изхвърлете на подходящо място. Спазвайте местните разпоредби за изхвърляне на акумулаторни батерии.
12. Използвайте батериите само с продуктите, определени от Makita. Поставянето на батериите към неодобрени продукти може да предизвика пожар, прегряване, взрив или изтичане на електролит.
13. Ако инструментът няма да се използва продължително време, батерията трябва да се извади от него.

### Съвети за поддържане на максимално дълъг живот на акумулаторните батерии

1. Зареждайте акумулаторните батерии, преди те да са се разреждали напълно. Когато забележите, че мощността на уреда намалява, прекратете работата с него и заредете акумулаторната батерия.
2. Никога не презареждайте напълно заредена акумулаторна батерия. Презареждането скъсява експлоатационния живот на батерията.
3. Зареждайте акумулаторната батерия при стайна температура от 10°C – 40°C (50°F – 104°F). Оставете загретите акумулаторни батерии да се охладят, преди да ги заредите.
4. Заредете акумулаторната батерия, ако не сте я използвали дълъг период от време (повече от шест месеца).

### Запазете всички предупреждения и инструкции за справка в бъдеще.

## ФУНКЦИОНАЛНО ОПИСАНИЕ

### ⚠ВНИМАНИЕ:

- Винаги проверявайте дали уредът е изключен от бутона и контакта, и дали акумулаторната батерия е извадена, преди да регулирате или проверявате дадена функция на уреда.

### Използване с батерии:

#### Поставяне и изваждане на акумулаторната батерия

### ⚠ВНИМАНИЕ:

- Винаги изключвайте уреда от контакта преди поставяне или изваждане на акумулаторната батерия.
- Използвайте само оригинални литиево-йонни акумулаторни батерии на Makita. При използване на различни от акумулаторните батерии на Makita или стари акумулаторни батерии може да се получи пръскане на акумулаторната батерия, което да доведе до пожар, нараняване или повреда. Това също ще анулира гаранцията на Makita за инструмента и зарядното устройство Makita.
- **Когато инсталирате или изваждате акумулаторната батерия, дръжте здраво уреда и акумулаторната батерия.** Ако не държите здраво уреда и акумулаторната батерия, те могат да се изплъзнат от ръцете ви и да доведат до повреждане на уреда и акумулаторната батерия или нараняване.
- Внимавайте да не попаднат пръстите ви между уреда и акумулаторната батерия при зареждане на акумулаторната батерия или между уреда и капака на отделението за батерията при затварянето му. За поставяне на акумулаторната батерия освободете блокировката на капака и отворете отделението за батерията. **(Фиг. 1)** Поставете акумулаторната батерия. Подравнете езичето на акумулаторната батерия с жлеба в корпуса и я плъзнете на мястото ѝ. Вмъкнете я докрай, докато ключалката я задържи на място с леко щракване. В случай че виждате червеня индикатор в горната част на бутона, това означава, че тя не е фиксирана напълно на мястото си. След това затворете капака за акумулаторната батерия. **(Фиг. 2)** За да извадите акумулаторната батерия, плъзнете я извън инструмента, плъзгайки същевременно бутона в предната част на акумулаторната батерия.

### ⚠ВНИМАНИЕ:

- Винаги поставяйте акумулаторната батерия плътно на мястото ѝ. В противен случай тя може неволно да изпадне от уреда, което може да нарани вас или някого около вас.
- Не инсталирайте акумулаторната батерия със сила. Ако батерията не се плъзга лесно, тя не е поставена правилно.

## Индикация на оставащия капацитет на акумулаторната батерия (Фиг. 3)

(Само за акумулаторни батерии с индикатор)

Натиснете бутона за проверка на акумулаторната батерия за показване на оставащия заряд.

Светлинните индикатори ще светнат за няколко секунди.

Светлинни индикатори			Оставащ заряд на батерията
Свети	Изкл.	Мига	
■ ■ ■ ■			75% до 100%
■ ■ ■ □			50% до 75%
■ ■ □ □			25% до 50%
■ □ □ □			0% до 25%
▬ □ □ □			Заредете батерията.
■ ■ □ □	↑ ↓	■ ■	Батерията може да не работи правилно.

### ЗАБЕЛЕЖКА:

- В зависимост от условията на употреба и околната температура е възможно показанията леко да се различават от действителния капацитет.

Използването на различни от акумулаторните батерии на Makita или на батерии, които са били променени, ще анулира гаранцията на Makita за уреда и зарядното устройство на Makita.

### Използване с променливотоково захранване:

Когато уредът работи с променлив ток, използвайте захранващия кабел, който е доставен с уреда.

Вмъкнете женския щепсел в уреда и свържете мъжкия щепсел към контакт. (Фиг. 4)

### ВНИМАНИЕ:

- Първо вмъкнете женския щепсел докрай в уреда, след което свържете мъжкия щепсел към контакт.
- Винаги затваряйте плътно капака на контакта, когато захранващият кабел не е включен.

**ЗАБЕЛЕЖКА:** Променливият ток не зарежда батерията, поставена в уреда.

**ЗАБЕЛЕЖКА:** Дори при захранване с постоянен ток уредът автоматично преминава към захранване с променлив ток, когато се включи захранващият кабел.

### Прибиране на захранващия кабел:

Закрепете здраво захранващия кабел, след което захванете края му със закрепващ елемент. (Фиг. 5)

## Включване на прожектора и избор на режим за яркост (Фиг. 6)

- Превключател: Натиснете превключвателя веднъж, прожекторът се включва (при същия режим за яркост, който е бил последно зададен). Натиснете превключвателя отново, прожекторът изгасва.
- Избор на режим за яркост: Последователността за яркост е: Режим „Високо“/режим „Средно“/режим „Ниско“/режим „Високо“ за всяко натискане при включен прожектор.

## Система за защита на акумулаторната батерия (Фиг. 7)

Уредът е снабден със система за защита на акумулаторната батерия за по-дълъг експлоатационен период. Когато зарядът на батерията е нисък, всички светодиоди изгасват с изключение на един, както е показано на илюстрацията. Приблизително пет до десет минути по-късно системата автоматично прекъсва захранването.

## РАБОТА

### ВНИМАНИЕ:

- Винаги поставяйте уреда върху равна и стабилна повърхност. В противен случай може да падне.

## Регулиране на ъгъла на прожектора (Фиг. 8)

Разхлупете копчетата от двете страни. Регулирайте ъгъла на прожектора (диапазонът за регулиране е 240°). След това затегнете отново копчетата.

### ВНИМАНИЕ:

- Внимавайте да не защитете пръстите си, когато регулирате ъгъла на прожектора.

## Използване със статив (допълнителни принадлежности)

### ВНИМАНИЕ:

- Прочетете внимателно ръководствата за експлоатация на принадлежностите, преди да ги използвате с прожектора.

Можете да поставите прожектора върху статива, за да улесните работата. (Фиг. 9)

### ВНИМАНИЕ:

- Внимавайте да не изпуснете уреда, когато го прикрепяте към статива.
- Поставете статива върху хоризонтална и стабилна повърхност, за да предотвратите падането му.
- Раздалечете краката на статива до крайно положение.
- Не използвайте статива при силен вятър.
- Уверете се, че уредът е закрепен стабилно към статива.
- Сваляйте уреда, когато пренасяте статива или когато сгъвате краката му.
- Внимавайте да не защитите ръката си в краката на статива, когато го затваряте.



## ПОДДРЪЖКА

### ⚠ВНИМАНИЕ:

- Преди да проверявате или извършвате поддръжка на уреда, се уверете, че той е изключен от превключвателя и от контакта и акумулаторната батерия е извадена.
- Не използвайте бензин, нафта, разрестител, спирт и др. подобни. Това може да причини обезцветяване, деформация или пукнатини.

Потребителят може да извършва само тези дейности по поддръжка, които са описани в това ръководство за експлоатация. Всички други дейности трябва да се извършват от упълномощени сервизни центрове на Makita.

### Почистване

#### ⚠ВНИМАНИЕ:

- Никога не мийте уреда с вода.
- Периодично избърсвайте външната част (корпуса) на уреда с кърпа, овлажнена със сапунена вода.

## ДОПЪЛНИТЕЛНИ АКСЕСОАРИ

### ⚠ВНИМАНИЕ:

- Препоръчва се използването на тези аксесоари или крайници с вашия уред Makita, описан в настоящото ръководство. Използването на други аксесоари или крайници може да доведе до опасност от телесни наранявания. Използвайте съответните аксесоар или приспособление само по предназначение.

Ако имате нужда от помощ за повече подробности относно тези аксесоари, се обърнете към местния сервизен център на Makita.

- Оригинална акумулаторна батерия и зарядно устройство на Makita
- Статив [Каталожен №: GM00002073]

### ЗАБЕЛЕЖКА:

- Някои артикули от списъка може да са включени в комплекта на уреда като стандартни аксесоари. Те може да са различни в различните държави.