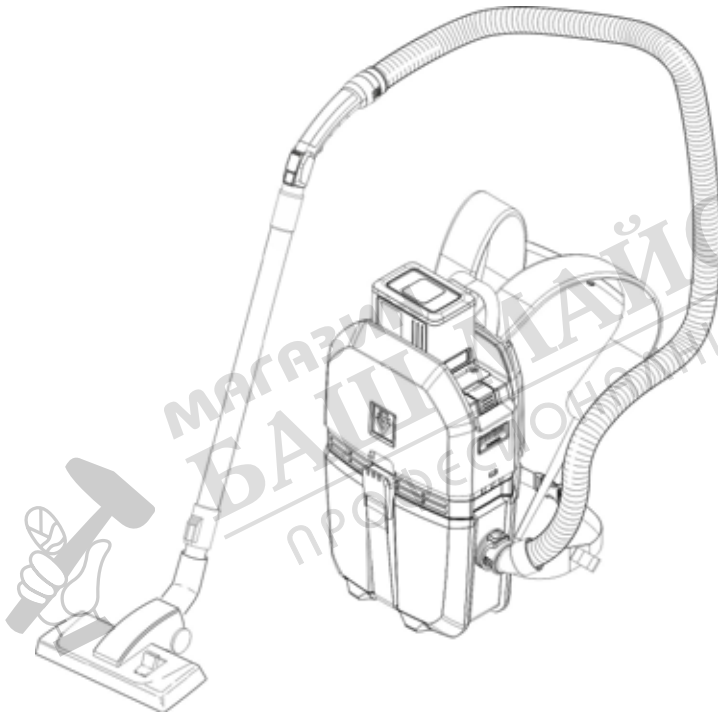


BVL 5/1 Bp BVL 5/1 Bp Pack



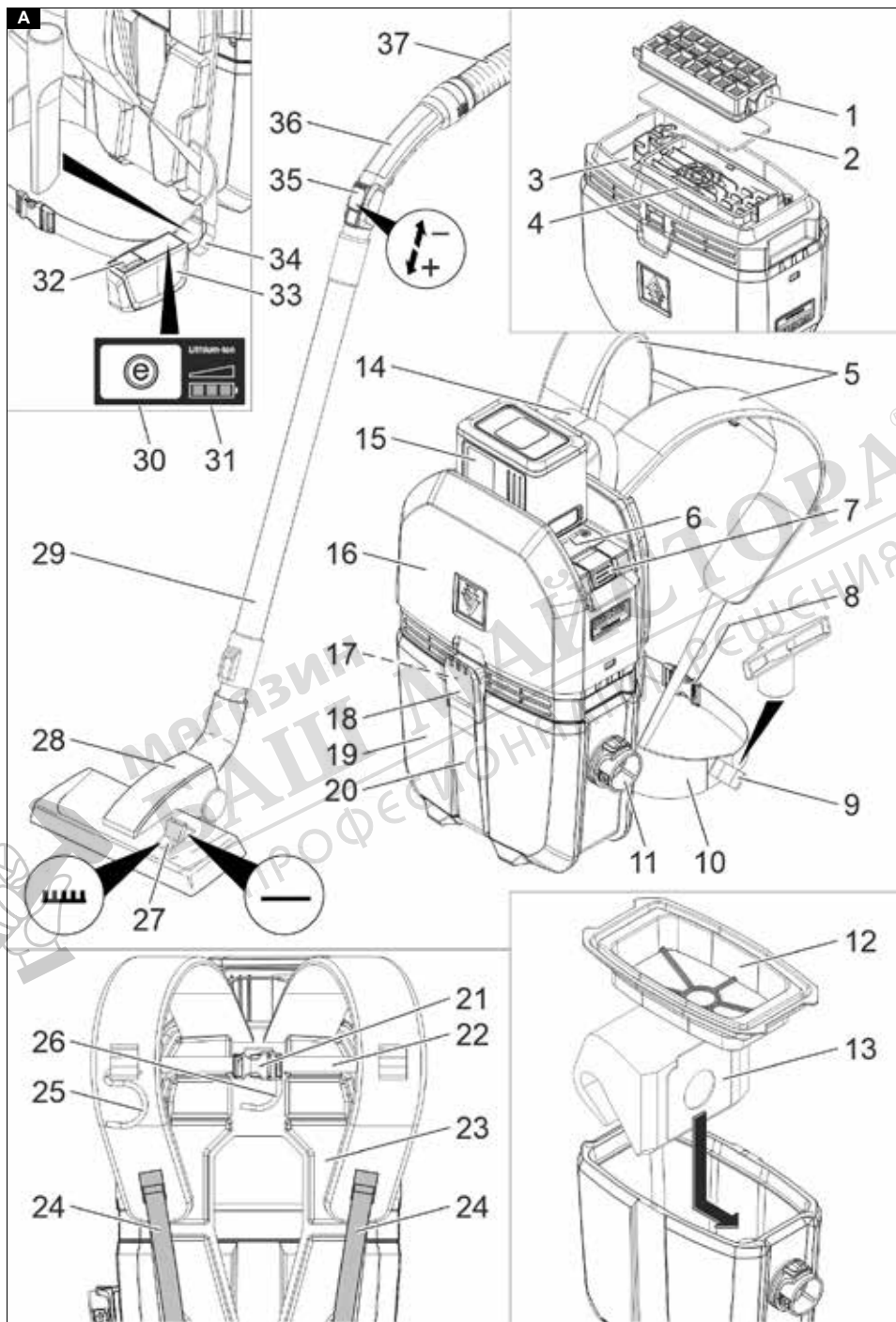
Deutsch	5
English	9
Français	14
Italiano	18
Nederlands	23
Español	27
Português	32
Dansk	36
Norsk	40
Svenska	44
Suomi	48
Ελληνικά	52
Türkçe	57
Русский	61
Magyar	66
Čeština	71
Slovenščina	75
Polski	80
Românește	84
Slovenčina	89
Hrvatski	93
Srpski	98
Български	102
Eesti	107
Latviešu	111
Lietuviškai	116
Українська	120
中文	125
العربية	129

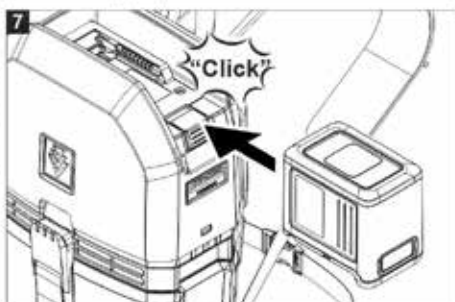
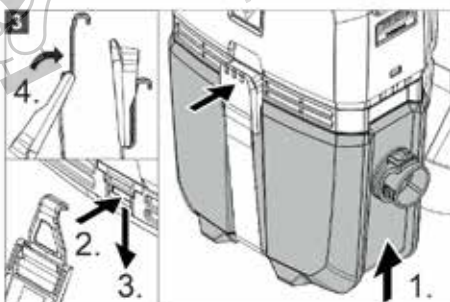
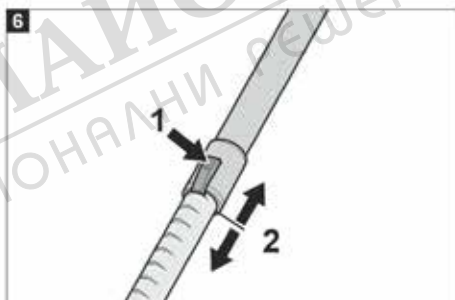
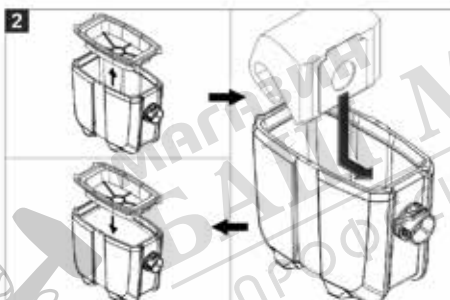
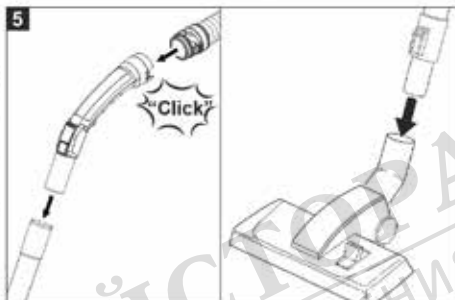
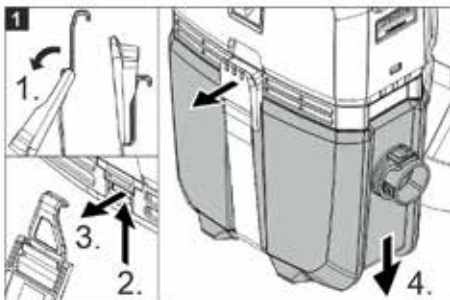
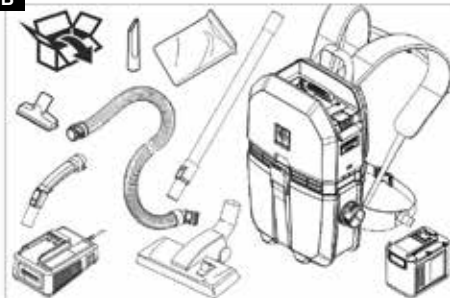


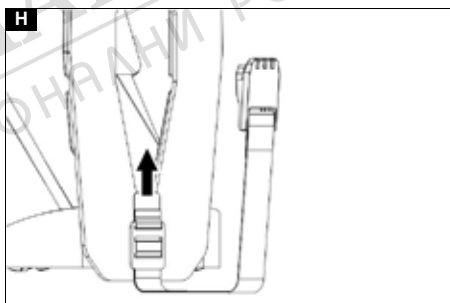
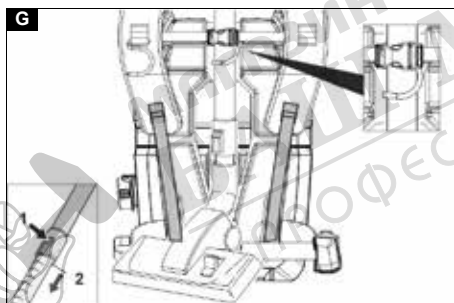
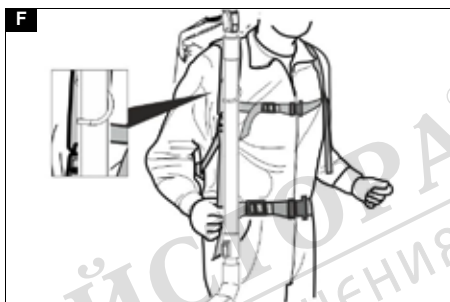
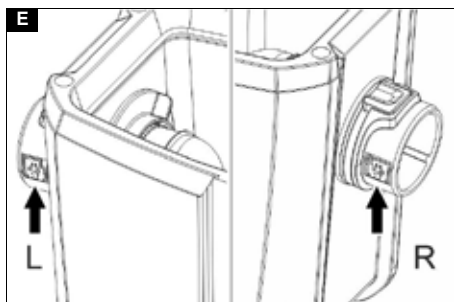
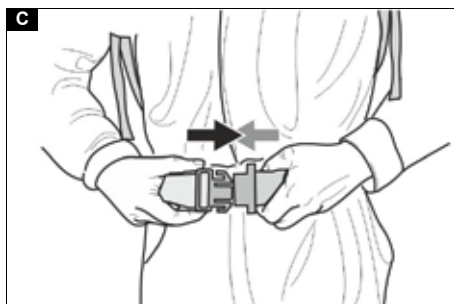
Register
your product

www.karcher.com/welcome






B



Tehnički podaci

		BVL 5/1 Bp (Pack)
Električni priključak		
Nominalni napon akumulatorskog V pakovanja	V	36 DC
Klasa zaštite		III
Nominalna snaga	W	500
Maksimalna snaga	W	500
Podaci o snazi uređaja		
Zapremina posude	l	5
Protok vazduha (maks.)	l/s	40
Podpritisak (maks.)	kPa (mbar)	22,3 (223)
Vreme rada pri punom punjenju akumulatora - akumulatorsko pakovanje Battery Power 36/50	minuta	19/Eco: 43
Vreme rada pri punom punjenju akumulatora - akumulatorsko pakovanje Battery Power+ 36/60	minuta	22/Eco: 50
Vreme rada pri punom punjenju akumulatora - akumulatorsko pakovanje Battery Power+ 36/75	minuta	30/Eco: 64
Dimenzije i težine		
Tipična radna težina	kg	5,0
Dužina x širina x visina	mm	220 x 320 x 510
Prečnik usisnog creva	mm	35
Dužina usisnog creva	m	1,0
Uslovi okruženja		
Temperatura okoline	°C	0/+40
Utvrđene vrednosti prema EN 60335-2-69		
Nivo zvučnog pritiska L_{pA}	dB(A)	65
Nepouzdanost K_{pA}	dB(A)	2
Vrednost vibracije na šaci i ruci	m/s^2	<2,5
Nepouzdanost K	m/s^2	0,2

Zadržano pravo na tehničke promene.

Съдържание

Общи указания	102
Защита на околната среда	102
Употреба по предназначение	102
Указания за безопасност	103
Описание на уреда	103
Символи върху уреда	103
Подготовка	103
Пускане в експлоатация	103
Обслужване	104
Транспортиране	104
Съхранение	104
Грижа и поддръжка	105
Помощ при повреди	105
Гаранция	106
Акcesoари и резервни части	106
Декларация за съответствие на ЕС	106
Технически данни	107

Общи указания



Преди първото използване на уреда прочетете това оригинално ръководство за експлоатация и

приложените указания за безопасност.

Процедурите съответно.

Запазете двете книги за последващо използване или за следващия собственик.

- При пренебрегване на ръководството за експлоатация и на указанията за безопасност могат да възникнат повреди по уреда и опасности за обслужващото лице и за други хора.
- При транспортни дефекти незабавно информирайте търговеца.
- При разопаковането проверете съдържанието на опаковката за липсващи принадлежности или повреди.

Защита на околната среда



Опаковъчните материали подлежат на рециклиране. Моля, изхвърляйте опаковките по съобразен с околната среда начин.



Електрическите и електронните уреди съдържат ценни материали, подлежащи на рециклиране, а често и съставни части, напр. батерии, акумулаторни батерии или масло, които при неправилно боравене или изхвърляне могат да представляват потенциална опасност за човешкото здраве и за околната среда. За правилното функциониране на уреда все пак тези съставни части са необходими. Обозначените с този символ уреди не трябва да бъдат изхвърляни заедно с битовите отпадъци.

Указания за съставни вещества (REACH)

Актуална информация относно съставни вещества можете да намерите тук: www.kaercher.com/REACH

Употреба по предназначение

⚠ ПРЕДУПРЕЖДЕНИЕ

Опасност за здравето

Вдишване на опасни за здравето прахове

Не използвайте уреда за изсмукване на опасни за здравето прахове.

ВНИМАНИЕ

Повреда на уреда

Късо съединение поради висока влажност на въздуха

Използвайте и съхранявайте уреда само във вътрешни помещения.

- Тази универсална прахосмукачка е предназначена за сухо почистване на подови и стенни повърхности.
- Този уред е подходящ за промишлена употреба, напр. в хотели, училища, болници, фабрики, магазини, офиси и помещения под наем.

Указания за безопасност

Кардиостимулатор

⚠ ОПАСНОСТ

Опасност поради излъчвана висока честота/електрически магнитни полета

Опасност за здравето при носене на кардиостимулатор

При работата с този уред спазвайте дадените по-долу указания за безопасност.

- Ако носите кардиостимулатор, препоръчваме да се информирате от Вашия лекар или от производителя на кардиостимулатора за евентуални предпазни мерки, преди да използвате уреда.
- Не всички типове кардиостимулатори са еднакво устойчиви на излъчвания към излъчвана висока честота/електрически магнитни полета в непосредствена близост, което може да доведе до проблеми при работата на уреда.
- Ако Вашият лекар не може категорично да гарантира безопасност, не използвайте уреда!

Описание на уреда

Фигура А




- 1) HEPA филтър (специална принадлежност)
- 2) Защитен филтър на двигателя
- 3) Основна плоча
- 4) Корпус за защитния филтър на двигателя
- 5) Презрамки
- 6) Типова табелка
- 7) Бутон за деблокиране
- 8) Закопчалка на набедрения ремък
- 9) Носач за дюза за почистване на тапицерии
- 10) Набедрен ремък
- 11) Всмукателен накрайник (отвън)
- 12) Кошничка на главния филтър
- 13) Филтърна торбичка от текстилен материал
- 14) Ръкохватка
- 15) Акумулираща батерия
- 16) Всмукателна глава
- 17) QR код за видео инструкция
- 18) Затварящ механизъм на резервоара за отпадъци

- 19) Резервоар за отпадъци
- 20) Фиксиращ ремък
- 21) Закопчалка на нагръдния ремък
- 22) Нагръден ремък (регулируем по височина)
- 23) Система за носене
- 24) Стягащ механизъм в средата
- 25) Кука за телескопична всмукателна тръба на презрамката
- 26) Кука за телескопична всмукателна тръба на системата за носене (позиция за паркиране)
- 27) Превключвател твърда повърхност/под с килим
- 28) Подова дюза
- 29) Телескопична всмукателна тръба
- 30) Бутон Eco (режим за спестяване на енергия)
- 31) Индикатор за контрол на зареждането
- 32) Главен прекъсвач
- 33) Обслужващ елемент
- 34) Държач за дюза за почистване на fugи
- 35) Регулатор на изсмукващата сила
- 36) Огъната част
- 37) Смукателен маркуч

Цветна маркировка

- Обслужващите елементи за процеса на почистване са жълти.
- Обслужващите елементи за поддръжка и сервизно обслужване са светлосиви.

Символи върху уреда

	Извод за всмукателен маркуч за хора, работещи с дясната ръка
	Извод за всмукателен маркуч за хора, работещи с лявата ръка
	QR код за видео инструкция

Подготовка

1. Разопаковайте уреда и монтирайте принадлежностите.

Фигура В

Пускане в експлоатация

1. Проверка дали кошничката на главния филтър е поставена в уреда.

Режими на работа

- 1 Работа с филтърна торбичка
- 2 Работа без филтърна торбичка

Поставяне на акумулиращата батерия

1. Поставете акумулиращата батерия в нейния държач и я фиксирайте.

Регулиране на набедрения ремък, нагръдния ремък и презрамките

1. Поставете уреда на гърба.
2. Фиксирайте закопчалката на набедрения ремък и регулирайте набедрения ремък.

Фигура С

3. Фиксирайте закопчалката на нагръдния ремък и регулирайте нагръдния ремък (регулируем по височина). Чрез издърпване на стягащите механизми в средата нагласете уреда към тялото. Не стягайте твърде силно, основният товар трябва да пада върху набедрения ремък.

Фигура D

Зареждане на акумулиращата батерия

Указание

Прочетете ръководството за експлоатация на производителя на зарядното устройство и спазвайте особено указанията за безопасност!

Указание

Прочетете ръководството за експлоатация на производителя на акумулиращата батерия и спазвайте особено указанията за безопасност!

Указание

При доставката акумулиращата батерия е частично заредена. Заредете преди пускане в експлоатация и при необходимост.

Указание

Акумулиращата батерия може да се зарежда само когато е извадена.

1. Натиснете бутона за деблокиране и извадете акумулиращата батерия.
2. Заредете акумулиращата батерия, както е описано в ръководствата за експлоатация на производителя на зарядното устройство и производителя на акумулиращата батерия.

Обслужване

ВНИМАНИЕ

Опасност поради технически дефект

Опасност от повреда на уреда

При отслабваща всмукателна мощност веднага изключете мотора.

Нагласяне на резервоара за отпадъци

1. Нагласете резервоара за отпадъци така, че при поставена система за носене всмукателният маркуч да излиза от работната страна (обслужване с дясна/лява ръка). Тогава съответният символ може да се види на предната страна.

Фигура E

Включване на уреда

1. Включете уреда от главния прекъсвач.

Режим Есо

Режим Есо (режим за спестяване на енергия): Уредът работи с намалена всмукателна мощност. Времето за зареждане се удължава.

1. Включване на режим Есо: Натиснете бутон Есо.
2. Изключване на режим Есо: Натиснете отново бутон Есо.

Настройка на силата на изсмукване

1. Регулирайте силата на изсмукване от регулатора на изсмукващата сила.

Режим на почистване

1. Поставете превключвателя на подовата дюза на твърда повърхност или под с килим.
2. Извършете почистването.
3. Смяна на мястото/прекъсване на работата: при необходимост закачете телескопичната всмукателна тръба на куката на презрамката, за да бъдат свободни и двете ръце. Куката може да се закрепи на дясната или на лявата презрамка.

Фигура F

Изключване на уреда

1. Изключете уреда от главния прекъсвач.

След всяка употреба

1. Изпразнете контейнера за мръсотия.
2. След употреба почиствайте уреда и принадлежностите в влажна кърпа.

Съхранение на уреда

1. Приберете телескопичната всмукателна тръба. Съхранявайте телескопичната всмукателна тръба и подовата дюза, както е показано на фигурата.
2. Съхранявайте уреда в сухо помещение или го закачете за ръкохватката и го подсигурете срещу неоправомощено ползване.

Фигура G

Транспортиране

⚠ ПРЕДПАЗЛИВОСТ

Несъблюдаване на теллото

Опасност от наранявания и повреди

При транспортиране съблюдавайте теллото на уреда.

1. При транспортиране в превозни средства осигурявайте уреда срещу изплъзване и обръщане в съответствие с валидните инструкции.

Съхранение

⚠ ПРЕДПАЗЛИВОСТ

Несъблюдаване на теллото

Опасност от наранявания и повреди

При съхранението вземайте под внимание теллото на уреда.

Уредът трябва да се съхранява само във вътрешни помещения.

1. Натиснете бутона за деблокиране и извадете акумулиращата батерия, за да предотвратите разреждане.

Грижа и поддръжка

⚠ ОПАСНОСТ

Опасност от токов удар

Наранявания поради допир до провеждащи ток части

Изключете уреда.

Извадете акумулиращата батерия.

Смяна на филтърната торбичка от текстилен материал

1. Деблокирайте и свалете резервоара за отпадъци.
Фигура 1
2. Извадете кошничката на главния филтър.
3. Отстранете филтърната торбичка от текстилен материал.
4. Издърпайте новата филтърна торбичка от текстилен материал с гумен фланец през всмукателния накрайник (отвътре).
5. Поставете отново кошничката на главния филтър.
Фигура 2
6. Поставете и блокирайте резервоара за отпадъци.
Фигура 3

Почистване на кошничката на главния филтър

ВНИМАНИЕ

Опасност поради мокра кошничка на главния филтър

Опасност от повреда на уреда

Никога не поставяйте кошничката на главния филтър мокра.

1. Ако е необходимо, почистете кошничката на главния филтър под течаща вода.

Смяна на НЕРА филтъра

НЕРА филтър (специална принадлежност): да се сменя 1x годишно

1. Деблокирайте и свалете резервоара за отпадъци (вкл. кошничката на главния филтър).
2. Завъртете всмукателната глава на 180°.
3. Деблокирайте и свалете НЕРА филтъра (специална принадлежност).
4. Поставете новия НЕРА филтър (специална принадлежност) и го фиксирайте.
5. Завъртете всмукателната глава на 180°.
6. Поставете и блокирайте резервоара за отпадъци (вкл. кошничката на главния филтър).

Смяна на защитния филтър на двигателя

1. Деблокирайте и свалете резервоара за отпадъци (вкл. кошничката на главния филтър).
2. Завъртете всмукателната глава на 180°.
3. При необходимост деблокирайте и свалете НЕРА филтъра (специална принадлежност).
4. Извадете защитния филтър на двигателя.
5. Поставете нов защитен филтър на двигателя.
6. При необходимост поставете НЕРА филтъра (специална принадлежност) и го фиксирайте.
7. Завъртете всмукателната глава на 180°.
8. Поставете и блокирайте резервоара за отпадъци (вкл. кошничката на главния филтър).

Регулиране на фиксиращия ремък

1. Деблокирайте и свалете резервоара за отпадъци (вкл. кошничката на главния филтър).
2. Регулирайте фиксиращия ремък така, че резервоарът за отпадъци (вкл. кошничка на главния филтър) да приляга плътно върху всмукателната глава.
Фигура Н
3. Поставете и блокирайте резервоара за отпадъци (вкл. кошничката на главния филтър).

Помощ при повреди

⚠ ОПАСНОСТ

Опасност от токов удар

Наранявания поради допир до провеждащи ток части

Изключете уреда.

Извадете акумулиращата батерия.

Указание

Ако настъпи повреда (напр. счупване на филтъра), уредът трябва да се изключи незабавно. Преди повторно пускане в експлоатация трябва да се отстрани повредата.

Уредът се изключва по време на работа

Защитният термолотектор на двигателя е сработил

1. Сменете филтърната торбичка от текстилен материал.
2. Сменете защитния филтър на двигателя.
3. Проверете всички части за запушвания.
4. Включете уреда отново.

Силата на всмукване отслабва

1. Сменете филтърната торбичка от текстилен материал.
2. Почистете кошничката на главния филтър под течаща вода и оставете да изсъхне.
3. Поставете/блокирайте правилно резервоара за отпадъци (вкл. кошничка на главния филтър), при необходимост регулирайте фиксиращия ремък.

Излизане на прах при засмукване

1. Сменете повредената филтърна торбичка от текстилен материал.
2. Проверете положението на поставяне на филтърната торбичка от текстилен материал.
3. Поставете/блокирайте правилно резервоара за отпадъци (вкл. кошничка на главния филтър), при необходимост регулирайте фиксиращия ремък.
4. Поставете неповредена кошничка на главния филтър.
5. Поставете правилно защитния филтър на двигателя.

Липсваща или недостатъчна всмукателна мощност

1. Отстранете запушванията от всмукателната дюза, всмукателната тръба или всмукателния маркуч.
2. Сменете дефектния всмукателен маркуч.
3. Сменете филтърната торбичка от текстилен материал.
4. Поставете/блокирайте правилно резервоара за отпадъци (вкл. кошничка на главния филтър), при необходимост регулирайте фиксиращия ремък.
5. Почистете кошничката на главния филтър под течаща вода и оставете да изсъхне.

6. Поставете неповредена кошничка на главния филтър.

7. Сменете защитния филтър на двигателя.

Уредът не работи

1. Включете уреда.
2. Оставете прегрялата платка да се охлади.
3. Заредете акумулиращата батерия.
4. Поставете акумулиращата батерия.

Сервис

Ако повредата не може да бъде отстранена, уредът трябва да бъде проверен от сервиса.

Гаранция

Във всяка държава са валидни издадените от нашия оторизиран дистрибутор гаранционни условия. Евентуални повреди на Вашия уред ще отстраним в рамките на гаранционния срок безплатно, ако се касае за дефект в материалите или производствен дефект. В случай на предявяване на право на гаранция, се обърнете към Вашия дистрибутор или към най-близкия оторизиран сервис, като представите касовата бележка. (Адрес, вж. задната страна)

Акcesoари и резервни части

Използвайте само оригинални акcesoари и оригинални резервни части, по този начин осигурявате безопасната и безпроблемна експлоатация на уреда. Информация относно акcesoари и резервни части ще намерите тук: www.kaercher.com.

Списък с резервни части

Използвайте само оригинални акумулаторни батерии KÄRCHER, не използвайте акумулаторни батерии, които не могат да се презареждат.

Обозначение	Номер на поръчка, резервна част	Номер на артикул, неопакван
Акумулираща батерия Battery Power+ 36/75	2.445-043.0	6.445-059.0
Акумулираща батерия Battery Power+ 36/60	2.042-022.0	6.445-085.0
Акумулираща батерия Battery Power 36/50	2.445-031.0	6.445-039.0
Зарядно устройство за бързо зареждане Battery Power+ 36/60 (EU)	2.445-045.0	6.445-063.0
Зарядно устройство за бързо зареждане Battery Power+ 36/60 (GB)	2.445-047.0	6.445-065.0
Зарядно устройство за бързо зареждане Battery Power+ 36/60 (AU)	2.445-051.0	6.445-069.0

Декларация за съответствие на ЕС

С настоящото декларираме, че посочената по-долу машина по своята концепция и конструкция, както и в пуснатото от нас на пазара изпълнение, съответства на приложимите основни изисквания за безопасност и опазване на здравето, определени в директивите на ЕС. При несъгласуване с нас промяна на машината тази декларация губи своята валидност.

Продукт: Прахосмукачка за сухо почистване
Тип: 1.394-xxx

Приложими директиви на ЕС
2006/42/EO (+2009/127/EO)
2011/65/EC
2014/30/EC

Приложими хармонизирани стандарти
EN IEC 63000: 2018
EN 55014-1: 2017 + A11: 2020
EN 55014-2: 2015
EN 60312-1: 2017
EN 60335-1
EN 60335-2-69
EN 62233: 2008

Приложими национални стандарти

-
Подписващите лица действат от името и като пълномощници на управителния орган.


H. Jenner
Chairman of the Board of Management


S. Reiser
Director Regulatory Affairs & Certification

Пълномощник по документацията:
S. Reiser
Alfred Kärcher SE & Co. KG
Alfred-Kärcher-Str. 28 - 40
71364 Winnenden (Germany)
Тел.: +49 7195 14-0
Факс: +49 7195 14-2212
Winnenden, 2020/10/01

Технически данни

		BVL 5/1
		Вр
		(Pack)
Електрическо свързване		
Номинално напрежение на акумулираща батерия	V	36 DC
Клас защита		III
Номинална мощност	W	500
Максимална мощност	W	500
Данни за мощността на уреда		
Съдържание на резервоара	l	5
Количество въздух (макс.)	l/s	40
Вакуум (макс.)	kPa (mbar)	22,3 (223)
Продължителност на работа при пълно зареждане на акумулиращата батерия - акумулираща батерия Battery Power 36/50	Минуты	19/Есо: 43
Продължителност на работа при пълно зареждане на акумулиращата батерия - акумулираща батерия Battery Power+ 36/60	Минуты	22/Есо: 50
Продължителност на работа при пълно зареждане на акумулиращата батерия - акумулираща батерия Battery Power+ 36/75	Минуты	30/Есо: 64
Размери и тегла		
Типично собствено тегло	kg	5,0
Дължина x ширина x височина	mm	220 x 320 x 510
Диаметър на всмукателния маркуч	mm	35
Дължина на всмукателния маркуч	m	1,0
Условия на заобикалящата среда		
Околна температура	°C	0/+40
Установени стойности съгласно EN 60335-2-69		
Ниво на звуково налягане L _{рА}	dB(A)	65
Неустойчивост K _{рА}	dB(A)	2
Стойност на вибрацията ръка-рамо	m/s ²	<2,5
Неустойчивост К	m/s ²	0,2

Запазваме си правото на технически промени.

Sisukord

Üldised juhised	107
Keskonnakaitse	107
Nõuetekohane kasutamine	107
Ohutusjuhised	108
Seadme kirjeldus	108
Seadmel olevad sümbolid	108
Ettevalmistus	108
Käikuvõtmine	108
Käsitsemine	109
Transport	109
Ladustamine	109
Hooldus ja jooksevremont	109
Abi rikete korral	110
Garantii	110
Lisavarustus ja varuosad	110
EL vastavusdeklaratsioon	110
Tehnilised andmed	111

Üldised juhised

Enne seadme esmast kasutamist lugege see originaalkasutusjuhend ja kaasasolevad ohutusjuhised läbi. Toimige neile vastavalt.

Hoidke mõlemad brošüürid hilisemaks kasutamiseks või järgmise omaniku tarbeks alles.

- Kasutusjuhendi ja ohutusjuhiste eiramisel võivad tekkida kahjustused seadmel ja ohud operaatorile ning teistele inimestele.
- Informeerige transpordikahjude korral kohe edasimüüjat.
- Kontrollige lahtipakkimisel pakendi sisu puuduvate tarvikute või kahjustuste suhtes.

Keskonnakaitse

Pakkematerjalid on taaskasutatavad. Utiliseerige pakendid keskkonناسäästlikult.

Elektrilised ja elektroonilised seadmed sisalduvad väärtuslikke taaskasutatavaid materjale ja sageli koostisosi nagu patareid, akud või õli, mis võivad vale ümberkääimise või vale utiliseerimise korral kujutada potentsiaalset ohtu inimeste tervisele ja keskkonnale. Seadme nõuetekohaseks käitamiseks on neid koostisosi siiski vaja. Selle sümboliga tähistatud seadmeid ei tohi utiliseerida koos olmeprüügiga.

Juhised koostisainete kohta (REACH)

Aktuaalse info koostisainete kohta leiate aadressilt: www.kaercher.com/REACH

Nõuetekohane kasutamine

HOIATUS

Oht tervisele

Tervist kahjustavate tolmude sissehingamine
Ärge kasutage seadet tervist kahjustavate tolmude imemiseks.

TÄHELEPANU

Seadme kahjustus

Lühis kõrge õhuniiskuse tõttu

Kasutage ja ladustage seadet ainult siseruumides.

- See universaalimur on ette nähtud põrand- ja seinapindade kuivpuhastuseks.
- Antud seade sobib tööstuslikuks kasutamiseks nt hotellides, koolides, haiglates, tehastes, kauplustes, büroodes ja üüriärides.