



Предупреждение за безопасно използване:

Преди да използвате оборудването, машината моля, уверете се, че сте прочели и разбрали ръководството за експлоатация и спазвайте всички предупреждения, когато работите. Предупреждение при високо налягане! Машината за безвъздушно боядисване, работи под високо налягане, всяко невнимание или неправилна операция при работа и поддръжка на вашата машина може да доведе до повреда на оборудването или тежка телесна повреда .



Никога не дръпайте спусъка на пистолета, когато е насочен към човек. Контактът, на който и да е част на тялото със струята, може да доведе до тежки наранявания. За безопасност, когато не се използва или при отстраняване на върха на дюзата, винаги захващайте с предпазното устройство



Не използвайте машината, ако предпазната ключалка не се задейства, или ако спусъка не се връща, или ако има теч. Никога не поставяйте пръст или ръце на вентилационния отвор или не доближавате лицето си до него. Такива действия са много опасни и могат да доведат до нараняване.



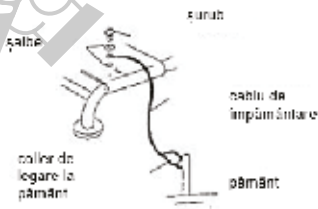
Не дърпайте прекомерно маркуча за боя. Външно напукани, изкривени или сплескани маркучи трябва да се подменят. Не използвайте при такива условия, защото е опасно\



Уверете се, че съединителите са здраво затегнати, за да избегнете изтичане. Ако се появи изтичане, спрете машината незабавно .

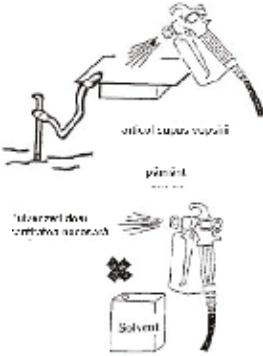
Винаги заключвайте дюзата при спиране на работа.

НИКОГА НЕ увеличавате налягането на боите, освен това, което е необходимо.
Внимание – статично електричество!



Атомизираната боя при високо налягане може да генерира статично електричество. За да предотвратите искри уверете се, че главното устройство и безвъздушното оръжие са заземени.

Пневматичният пистолет е заземен чрез маркуч за боядисване (който може да доведе до електричество



Може да се натрупа и статично електричество върху елементът, който е боядисан. Уверете се, че то също е заземено.

Избягвайте прекомерното пръскане на разтворител. Разтворителят може да се запали.

Маркучът за боя е специално предназначен за тази цел. Не го използвайте за никакви други цели, тъй като това може да доведе до повреда, изтичане и напукване поради лоша проводимост и променливо налягане.

Основни функции и резервни части

Внимание! Пистолетът пръска при изключително високо налягане, което е опасно. Никога не докосвайте върха на пистолета. Налягането на маркуча за боядисване е много високо. Не обръщайте, не огъвайте, не изрязвайте с остър предмет. Това може да доведе до сериозни наранявания. При използване на това оборудване винаги заземете. Ако не направите това, това може да доведе до пожар, експлозия или електрически токов удар. Не работете с отстранен ремък и отворен капак. Има движещи се части. Разхлабени дрехи могат да бъдат захванати. Неспазването на тези предупреждения може да доведе до сериозни наранявания. машината трябва да е застопорена на твърда основ, ако работите на високо

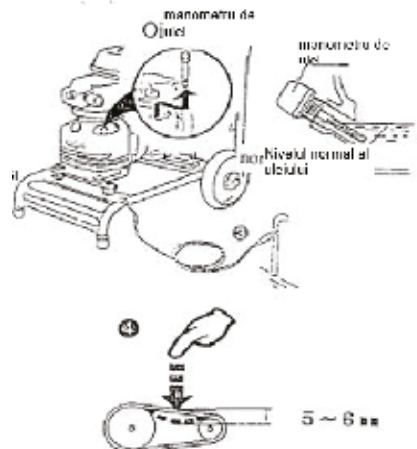
Предупреждение! Не изпускате манометъра. Индикаторът може да спре да функционира и да причини повреда.

Не използвайте предпазна клапа за регулиране на налягането. Това ще съкрати живота на предпазна винтил.

• Не повишавайте налягането на максимум. Това може да доведе до разглобяване поради прекомерно високо налягане.

Оперативни процедури

1. Уверете се, че маркучът за боя, обратният маркуч, пистолетът без въздух и върхът на дюзата са правилно свързани.
2. Не свързвайте смукателния маркуч за маслото.
3. Използвайте манометъра, за да проверите дали има никаква следа от масло.
4. Извършете земя и резервно гориво.
5. Ако ремъкът е отхлабен, регулирайте подходящо напрежение. Поставете пръста си в средата на ремъка и натиснете здраво. Регулирайте, докато не отпуснете около 5-6 мм.





Преди стартиране -

1. Завъртете предпазния винтил надолу, за да отворите"
 2. Завъртете вентила за контрол на налягането наоколо до "ниско"
 3. Проверете дали смукателният филтър не е блокиран.
 4. След стартиране на двигателя (виж Стартиране на двигателя) завъртете регулиращия клапан бавно на "високо"
 5. Поставете дланта на ръцете си и проверете за засмукване
- Ако няма засмукване ? Почистете с разтворител смукателния клапан. Ако се блокира всмукателния вентил, натиснете го и след това и освободете.

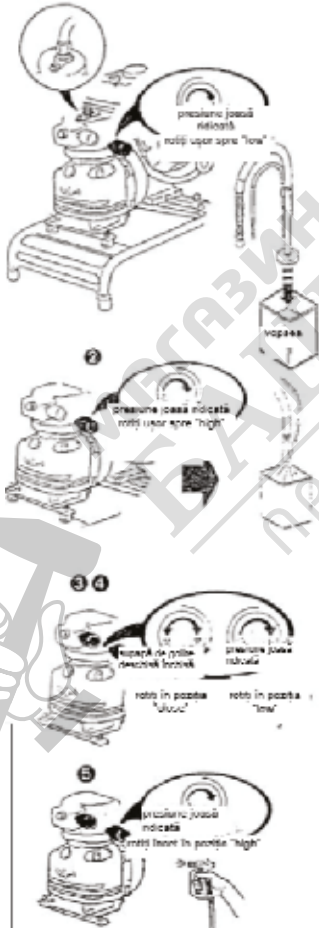
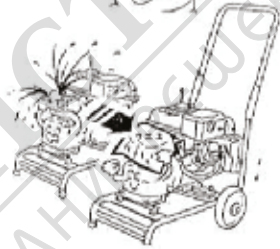


Ако все още няма звук, показващ работен режим? Понякога в хидравличната система има въздушна „възглавница“. Ако това се случи, завъртете клапана за регулиране на налягането до "ниско" и след 1-2 минути, бавно обърнете към "високо" il viso e gli indumenti.

Verifica la admisió



Внимание! Когато направите това, разтворителят, използван като грунд, може да избухне. Отворете капака с кърпа, за да защитите лицето и дрехите



Работа

1. След като се уверите, че смукателният вентил работи, стрелката е на позиция "нисък- low" - свържете смукателния маркуч. Смукателният маркуч и обратният маркуч се вкарват в боята, която е предварително приготвена.

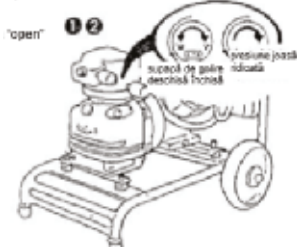
2. Проверете винтила дали е отворен. Бавно върнете контрола върху налягането до „високо“ и боята ще започне да излиза от маркуча. 3. Върнете контрола на налягането клапана и го завъртете към „ниско“. 4. Поставете клапана в положение „затворено“ 5. Бавно върнете контрола върху налягането, докато дърпате спусъка на пистолета и боята ще излезе от дюзата. След това дръпнете спусъка на пистолета и нулирайте помпата до желаното налягане на пръскане. 6. Регулирайте регулатора на налягането до налягането, което е подходящо за боята, след което започнете работа.

Внимание! Не използвайте бои като лизин и т.н., Обърнете внимание на допустимото време на работа за двукомпонентни бои. Уверете се, че сте спрели в рамките на препоръчителното време и почистете добре. Когато разбърквате резервоара за боядисване, не го аерирайте. Аерирането може да доведе до отслабване.

Внимание ! 7. Когато не работите или когато сменяте дюзата, винаги активирайте предпазната ключалка на безвъздушното устройство, за да предотвратите счуване. 8. Убедете се, че помещението, в което работите е добре проветрено и има добра вентилация. 9. Не натискайте вентила за регулиране на налягането до максималната степен. Претоварването може да доведе до разрушаване .



oția "low".



1. Завъртете клапата за регулиране на налягането в положение "ниско".
2. Завъртете копчето на вентила за "отваряне"
3. Задействайте за 1-2 минути с лост за газта в положение "ниска скорост".
4. Изключете двигателя.
5. Затворете

Прекъсване на работата

Проверете дали налягането е на нула, след това активирайте предпазната ключалка на пистолета и извадете дюзата. 2. Проверете дали предпазният вентил е "отворен" и клапата за регулиране на налягането е в положение "ниско", след което извадете смукателния маркуч от боята и стартера. 3. Бавно завъртете регулатора на налягането на "високо" и след изчерпване на определено количество боя от маркуча за връщане поставете смукателния маркуч в почистващия разтвор # #Почистващата течност - разтворител, вода и т.н., която е подходяща за боята. Ако е боя на водна основа – слагате разтворител за боя на водна основа.

Caution!

Don't increase pressure to such an extent that paint or cleaning fluid spray out.

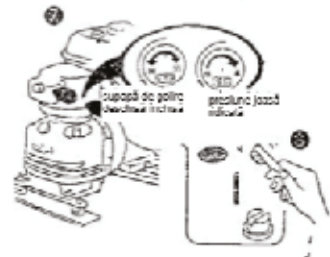
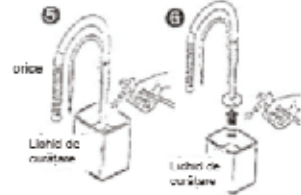
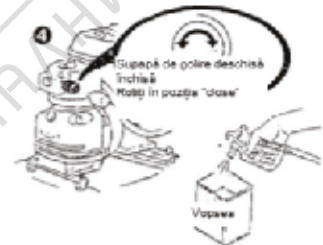
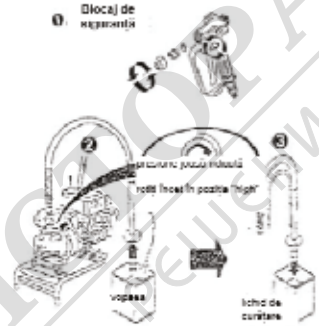
Проверете

След като почистващият разтвор изтече от обратния маркуч, завъртете предпазния вентил, за да го затворите, освободете предпазната ключалка на пистолета, издърпайте спусъка и изчистете боята. 5. След като почиствате течността през върха на пистолета, рециклирайте течността в това състояние за кратко време, за да изчистите системата за боядисване. 6. Извадете смукателния маркуч от почистващия разтвор и го почистете. 7. Включете предпазния вентил в позиция "отворено", изчистете с почистващия разтвор в обратния маркуч и го завъртете, като завъртите регулатора на налягането в положение "ниско". 8. Извадете филтъра за всмукване и дюзата и изчистете боята.

Caution!

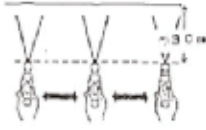
When not in use for an extended period totally purge cleaning fluid and fill suction valve with rust-proofing oil to prevent seizing.

Never discharge paint waste or waste cleaning fluid into natural water systems, sewers etc. request removal by an industrial wastecollector.





Работа с въздушен пистолет



Насочете пистолета към повърхността за боядисване хоризонтално, като поддържате постоянна скорост и поддържате разстоянието от приблизително 30 cm.

Utilizati instrumentul
corectoriu



maneuveaza cu instrumentul corectoriu

Отстранете филтъра на пистолета, както е показано. Ако върхът на дюзата е блокиран, отстранете върха и отстранете блокажа, като издхвате в противоположната посока. При закрепване проверете дали уплътнението е на място и дали е здраво стегнато.

Внимание! При никакви обстоятелства не подменяйте накрайника на дюзите и не изваждайте филтъра, когато машината е под налягане. То е много голямо и е много опасно.

Скоба за налягане

buton de fixare



declansator

Спусък - (continuous spray)

Издърпайте спусъка назад, след което го освободете, докато завъртите копчето, така че стрелката му да сочи към върха на пистолета. След като го издърпате отново, той автоматично ще се освободи.

Секретна брава

Без да дърпате бутона за задействане, завъртете копчето на страната на дръжката.

Внимание!

Когато не боядисвате или когато върхът на дюзата е свален, винаги задействайте предпазната брава.

buton de fixare



declansator

Натрупването на боя може да доведе до запушване. Уверете се, че почистването и смазването са извършени.

Диаметър на накрайника на дюзата

Размер на	Ширина							дебит		приложение	филтър
	2" - 4"	4" - 6"	6" - 8"	8" - 10"	10" - 12"	12" - 14"	16" - 18"	gpm	L/min		
inch	Fan	Fan	8" Fan	Fan	Fan	Fan	Fan				
0.011"	111	211	311	411				0.12	0.45	Оцветяване и лакиране	150mesh (red)
0.013"	113	213	313	413	513	613		0.18	0.68		
0.015"	115	215	315	415	515	615		0.24	0.91	Маслена боя	100mesh (yellow)
0.017"	117	217	317	417	517	617		0.31	1.17		100mesh
0.019"	119	219	319	419	519	619	819	0.38	1.44	Латексова боя / Акрил / Емайл	60mesh (white)
0.021"	121	221	321	421	521	621	821	0.47	1.78		
0.023"		223	323	423	523	623	823	0.57	2.16		
0.025"		225	325	425	525	625	825	0.67	2.54	Техък латекс	60mesh (white)
0.027"		227	327	427	527	627	827	0.77	2.91		



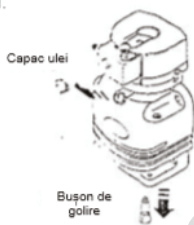
0.029"		229	329	429	529	629	829	0.90	3.41	Еластомер / Блок пълнител / грунд / замазка / мазилка / лепило	30mesh (green)
0.031"		231	331	431	531	631	831	1.03	3.90		
0.033"		233	333	433	533	633	833	1.17	4.43		
0.035"		235	335	435	535	635	835	1.31	4.98		
0.037"		237	337	437	537	637		1.47	5.56		
0.039"		239	339	439	539	639		1.63	6.18		
0.041"		241	341	441	541	641					
0.043"		243	343	443	543	643		1.98	7.51		
0.045"				445	545	645		2.17	8.23		
0.051"				451	551	651		2.79	10.57		
0.055"				455	555	655		3.25	12.29		

Внимание!

След употреба, измивайте много добре и подгответе уреда за следващата употреба. Отстранете пистолетния филтър и почистете с четка.

Поддръжка и проверка

1.

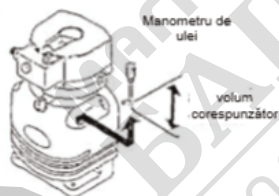


Смяна на масло

Махнете капачката на маслото и извадете щепсела, за да източите маслото

Уверете се, че щепселът за източване е на мястото си, след това поставете прил. 900 мл масло като проверите с манометър. Внимавайте препълването може да доведе до изтичане през предпазния вентил по време на работа.

Внимание! Моля, използвайте "високоенергийно масло". Не използвайте никакви други масла. Високите температури и загубата на производителност могат да доведат до аварии и да скъсят живота на продукта. Никога не изхвърляйте остатъците от маслото в реки и канали



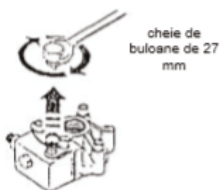
Смяна на гарнитурата



Премахнете капачката на боята. Извадете болтовете, като използвате съответния 8-мм шестостен

Подменете диафрагмата за всеки комплект. Затегнете болтовете добре.

Смяна на вентила



Пазете клапана чист. Ако в него попадне боя, това ще доведе до износване

Извадете изпускателния клапан с помощта на съответния 27 милиметров гаечен ключ. \\Извадете държача на изпускателния клапан чрез съответния 12-милиметров шестостен.

Смяна на вентила за засмукване



supapă de admisie

garnitură

Както при изпускателния вентил, следи от боя също биха довели до износване. Сменете с помощта на комплекта за смукателния вентил.

Уверете се, че уплътнението е здраво закрепено

Отстраняване на неизправности

ПРОБЛЕМ

ПРИЧИНА

ОТСТРАНЯВАНЕ

Машината не стартира

1. Липса на захранване 2. Изключен прекъсвач. 3. Зададено е прекалено ниско налягане (регулаторът на налягането е на минимум и не включва машината). 4. Дефектен или прекъснат кабел.. 5. Електромоторът е загрял.

1. Проверете захранващия кабел и старт бутона 2. Включете прекъсвача 3. Завъртете регулатора на налягането по посока на часовниковата стрелка, за да задатете по- високо работно налягане 4. Проверете кабела и ако е негоден се обърнете към оторизиран сервис 5. Оставете го да се охлади.

Не всмуква материал

1. Клапана е във вертикална позиция "ON". 2. Засмуква въздух през смукателната система.3. Сменете или почистете филтрите 4. Запушена смукателна система.

1. Завъртете клапана в хоризонтална позиция „OFF” 2. Проверете смукателния маркуч, връзките и ги притегнете или уплътнете връзките с тefлонова лента. 3. Запушен смукателен филтър или филтър за високо налягане.4. Почистете или подменете

Прекалено силна струя от пистолета

1. Неподходящ маркуч за високо налягане. 2. Износена или прекалено голям размер дюза. 3. Прекалено високо

1. Подменете маркуча за високо налягане с оригинален. 2. Подменете дюзата . 3. Намалете налягането от регулатора.

Слаба струя при пръскане.

1. Дюзата е прекалено голяма за използвания материал. 2. Неправилно зададено налягане.3. Недостатъчен дебит

1. Подменете дюзата с по-малък размер. 2. Регулирайте налягането. 3. Почистете всички филтри. 4. Добавете вода или

Не поддържа налягане

1. Дюзата на пистолета е износена или повредена.2. Дюзата е прекалено голяма. 3. Неправилно зададено работно налягане.4. Пълно или частично запушване на някои от филтрите.5. Материалът тече през байпасния маркуч, когато PRIME/SPRAY – клапана е на позиция "ON".6. Има теч на флуида.7. Засмукване на въздух в смукателния маркуч. 8. Износени гнезда на клапаните

1. Подменете дюзата с нова като следвате инструкциите. 2. Подменете дюзата с помаляк размер и спазвайте инструкциите. 3. Увеличете работното налягане. 4. Проверете, почистете или подменете запушения/те филтри. 5. Почистете или подменете клапана. 6. Проверете за течове, проверете и притегнете връзките или подменете маркуча. 7. Проверете смукателния

Няма мощност.

1. Ниско работно налягане. 2. Лошо захранващо напрежение.

1. Увеличете налягането. 2. Ползвайте надеждни източници за захранване.



Работни процедури за модел DP-6860E

Подготовка Монтирайте и затегнете добре смукателния байпасния маркучи и ги потопете в съд с вода. Свържете 15 метровия маркуч за високо налягане към изходния конектор и затегнете връзката. Свържете пистолета към другия край на маркуча за високо налягане с два раздвижни ключа и затегнете. Проверете дали устройството е изключено.

ПРЕДУПРЕЖДЕНИЕ: Всички захранващи устройства и кабели трябва да бъдат заземени.

Стартиране Завъртете регулатора на налягането и клапаните обратно на часовниковата стрелка до тяхната граница. Поставете всукателните и връщащите маркучи в материала, който ще се пръска. Включете двигателя и завъртете регулатора на налягането по посока на часовниковата стрелка. 3. Когато материалът се връща в контейнера през маркуча за връщане (когато спре появата на мехурчета), помпата се подготвя. Завъртете клапана по посока на часовниковата стрелка. Изчакайте манометъра за налягането да покаже приблизително 3000 psi и ако се налага регулирайте налягането.

ИНСТРУКЦИИ ЗА БЕЗОПАСНОСТ

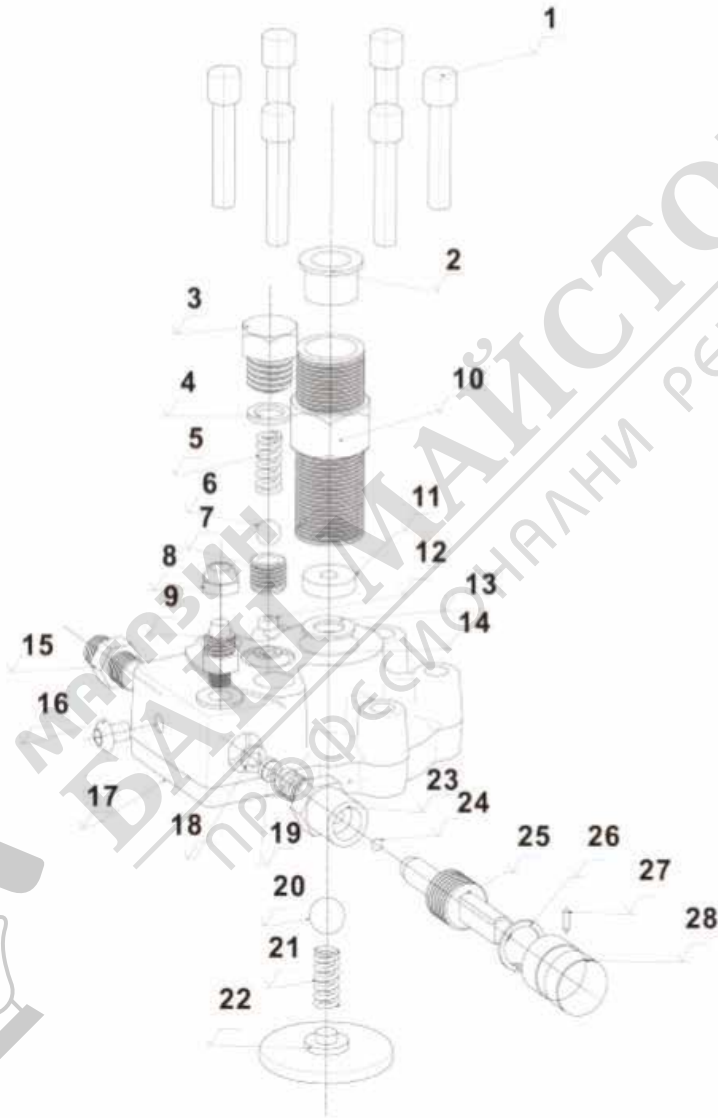
ВИСОКО НАЛЯГАНЕ 1. Никога не насочвайте спусъка на пистолета към хора. Отключете спусъка само когато пръскате боя за плочки или изваждате накрайника. 2. Никога не използвайте повреден маркуч. Поради високото налягане дори малък недостатък може да причини авария. 3. Налягането е много високо и изключително опасно. 4. Не повдигайте налягането. 5. Свържете всички приставки правилно и плътно, така че да няма течове. Ако боята се изтича, докато работите, незабавно спрете помпата. Оставете въздуха да излезе и да намали налягането. 6. Уверете се, че използвате правилно.



МАГАЗИН
БАШ МАКСТОРА
ПРОФЕСИОНАЛНИ РЕШЕНИЯ

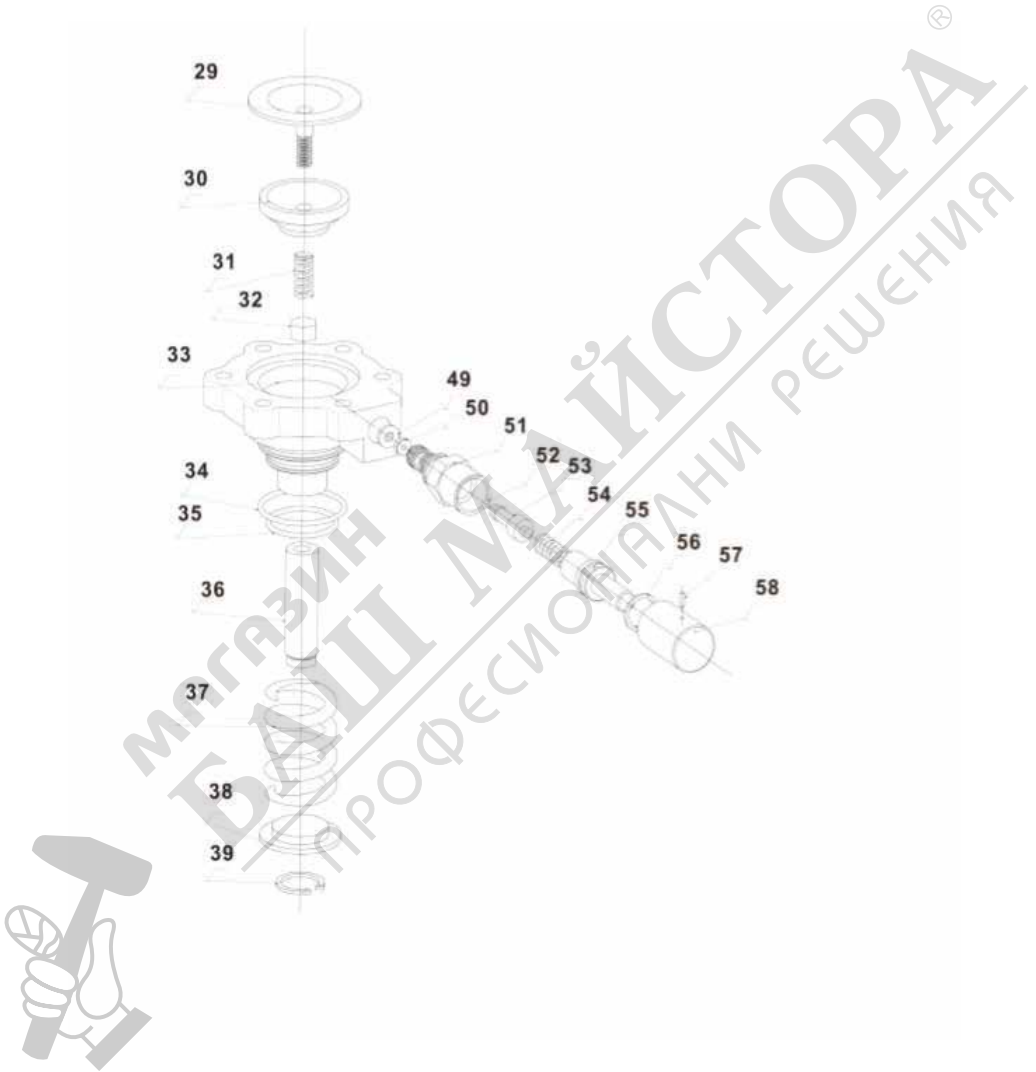


Описание



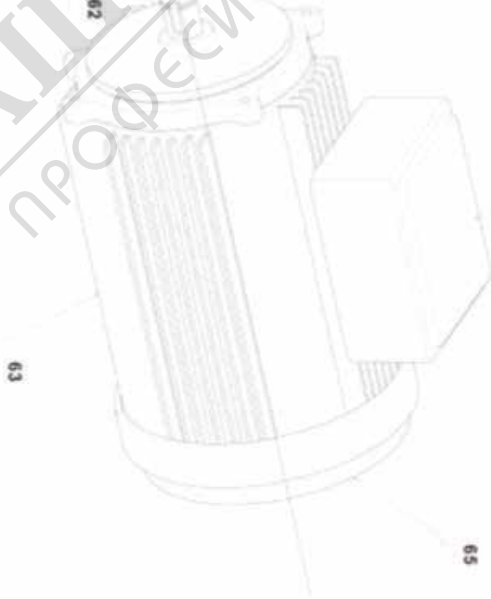
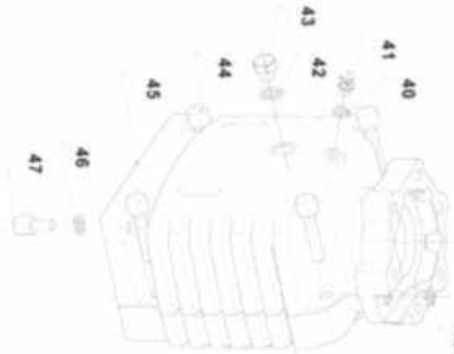


Описание





Описание

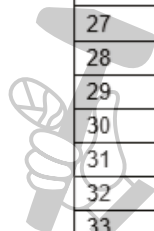


МАГАЗИН
БАШ МАЙСТОРА
ПРОФЕСИОНАЛНИ РЕШЕНИЯ





1	Bolt болт	35	Down seal
2	Seal of inlet valve – входящ клапан	36	Piston
3	Upper part of outlet valve	37	Spring
4	Cooper gasket - уплътнение	38	Spring pad
5	Spraying for outlet valve	39	Circlip
6	Valve ball	40	Gasket
7	Down part of outlet valve	41	Air release valve
8	Return tube connector	42	Oil level glass gasket
9	Screw of return tube connector	43	Oil level glass
10	Body of inlet valve	44	Screw
11	Inlet valve seat	45	Hydraulic oil tank
12	Outlet valve seat	46	Gasket
13	Gasket of inlet valve	47	Screw
14	Gasket of outlet valve	48	Seal
15	Output connector	49	Gasket
16	Plug screw	50	Ball seat for pressure regulator
17	Front pump body	51	Pressure regulator body
18	Prime/spray valve gasket	52	Ball for pressure regulator
19	Prime/spray valve seat	53	Ejector pin for pressure regulator
20	Inlet valve ball	54	Spring
21	Spring	55	Screw for ejector pin
22	Diaphragm stopper	56	Circlip for pressure regulator
23	Body of prime/spray valve	57	Screw
24	Prime/spray valve ball	58	Knob of pressure regulator
25	Ejector pin for prim/spray valve	59	Circlip
26	Circlip for prime/spray valve	60	Eccentric shaft bearing
27	Spring	61	Eccentric sleeve
28	Knob of prime/spray valve	62	Eccentric shaft pin
29	Diaphragm	63	Electric box
30	Diaphragm seat	64	Motor
31	Spring	65	Fan cover
32	Screw		
33	Rear pump body		
34	Upper seal		





ГАРАНЦИОННА КАРТА

Серия AA №. _____
Марка на продукта: _____
Модел: _____

Серия №: _____
Акcesoари: _____
Продавач: _____
Подпис и печат: _____

Купувач: _____
Адрес: _____
Дата на закупуване: _____
Подпис / печат: _____

ДИСТРИБУТОР:

ИМЕ:
e-mail:
АДРЕС:

Потвърждавам, че съм получил продукта в перфектно работно състояние, заедно с ръководство за употреба на Български език, и съм напълно наясно, че тази гаранционна карта е валидна само ако е придружена от фактура за покупка и от касов бон или квитанция. Ако продуктът не е придружен от гаранционната карта, или гаранционния срок е изтекъл или анулиран от сервиза поради употреба в необичайни условия съгласно параграф 5, ремонтът ще се извърши с мое съгласие срещу заплащане.

Гаранционни условия

1. Гаранционният срок е 24 месеца от датата на закупуване на машината, съответно стандартните акcesoари, влизащи в състава му (закупени едновременно с продукта, без които машината не може да работи).
2. Гаранцията се предоставя съгласно действащото Българско законодателство към момента на покупката, и се прилага само ако машината е използвана правилно (в съответствие с инструкциите за употреба) и е валидна само ако е придружена от фактурата за покупка и гаранционната карта, и двете в оригинал.
3. В случай на повреда при нормална употреба по време на гаранционния период, продуктът ще бъде ремонтиран безплатно в офисите, посочени в картата.
4. Този продукт е съставен от различни механични и електронни части, които изискват стриктно спазване на условията на работа, транспортиране, съхранение, експлоатация, поддръжка и ремонт, предвидени в инструкцията за употреба.
5. Ситуации, които водят до излизане от гаранцията на продукта:
 - При неспазване на условията за манипулиране, транспортиране, съхранение, монтаж, пускане в експлоатация, експлоатация и поддръжка, предоставени в



ръководството за употреба, или в условия, които противоречат на румънските технически стандарти;

Гаранционните документи не са представени, те са били повредени / променени или нечетливи;

■ Машината има повреди, причинени от механични инциденти, натъртвания, шокове, проникване на течности, излагане на огън, злоупотреба или небрежност, промени в състоянието на машината, съхраняване в неподходящи условия -многократна работа в режим на големи температурни разлики, които причиняват явлението вътрешен "конденз", прекомерно излагане на влага или слънчева светлина, небрежност при употреба;

■ Машината е била използвана с аксесоари, различни от препоръчаните от производителя

6. Загуба на гаранционната карта предопределя излизането от гаранция за продукта.

7. . Непопълването или неправилното попълване на гаранционната карта предполага вина на продавача.

8. Срокът на гаранцията се удължава, с времето от датата на предаване на продукта на сервиза, до датата на пускане в употреба на продукта. Удължаването на гаранционният срок се вписва в гаранционната карта.

9. Средният срок на употреба на продукта е 4 години. Italia Star Com Due осигурява срещу заплащане ремонти извън гаранционния срок, или ако продуктът е излязъл от гаранция, през целия среден срок на употреба на продукта.

10. На Купувачът е било показано правилното функциониране на машината и му е обяснено как да се използва. Купувачът е проверил доставяния инвентар на продукта, включително наличието на ръководство за употреба на Български език. Купувачът е запознат с целостта на болтовете?? и отличителните знаци на машината.

11. В случай на повреда на машината, купувачът ще трябва да отиде до един от офисите и сервизните центрове, посочени в картата. Ако клиентът не живее в същия град където са сервизните центрове, посочени в картата, клиентът трябва да отиде до магазина откъдето е закупил продукта, като продавачът е длъжен да попълни приемо-предавателния протокол, да отбележи посочените повреди, да изпрати машината чрез куриер (Спиди, Еконт и т.н.) до един от сервизните центрове, посочени в картата, и да заплати необходимите такси за транспорт.

12.Гаранцията не засяга правата, предоставени на потребителите чрез приложимото действащо законодателство (Закон 449/2003, Правителствена Наредба 21/1992)??, нито правата на потребителя по отношение на дилъра, породени от договора за продажба.

***ГАРАНЦИОННАТА КАРТА НЕ МОЖЕ ДА СЕ ПРЕХВЪРЛЯ**

оторизиран сервизен

Име: _____

Адрес: _____

Телефон: _____

Е-мейл: _____

