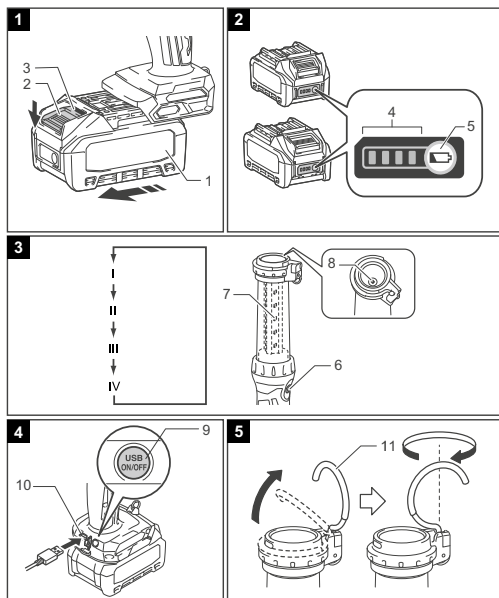


# Makita ML002G

EN	Cordless Flashlight	INSTRUCTION MANUAL
PTBR	Lanterna LED a Bateria	MANUAL DE INSTRUÇÕES
ESMX	Linterna Inalámbtrica	MANUAL DE INSTRUCCIONES



## ENGLISH

### Explanation of general view

1	Battery cartridge	2	Button	3	Red indicator	4	Indicator lamps	5	Check button
6	Light switch	7	Main LED (20 pcs.)	8	Sub LED (1 pc.)	9	USB power supply switch	10	USB power supply port
11	Metal hook	I	Main LED (20 pcs.) light up	II	Main LED (10 pcs.) light up	III	Sub LED (1 pc.) light up	IV	OFF

### SPECIFICATIONS

Model:	ML002G		
LED	Main LED 0.5 W × 20 pcs / Sub LED 2.0 W × 1 pc		
Dimensions (L × W × H)	376 mm × 86 mm × 141 mm		
Rated voltage	D.C. 36 V - 40 V max.		
Net weight (without battery cartridge)	0.46 kg		
Operating time (approximate)	Main LED (20 pcs.)	Main LED (10 pcs.)	Sub LED (1 pc.)
BL4025	10 hours	18 hours	32 hours
BL4040	16 hours	29 hours	51 hours

- The dimensions are with BL4040 with the metal hook is stored.
- Due to our continuing program of research and development, the specifications herein are subject to change without notice.
- Specifications may differ from country to country.

### Applicable battery cartridge and charger

Battery cartridge	BL4025 / BL4040
Charger	DC40RA / DC40RB / DC40RC

Some of the battery cartridges listed above may not be available depending on your region of residence.

**WARNING:** Only use the battery cartridges listed above. Use of any other battery cartridges and chargers may cause injury and/or fire.

### IMPORTANT SAFETY INSTRUCTIONS

**WARNING:** When using appliances, basic safety precautions should always be followed to reduce the risk of fire, electric shock, and personal injury, including the following:

#### READ ALL INSTRUCTIONS.

- Do not look into the light, or do not expose the light to eyes. Eyes may be damaged.
- Do not cover the lamp with cloth or carton, etc. Otherwise it may cause a flame.
- The appliance is not waterproof. Do not use it in damp or wet locations. Do not expose it to rain or snow. Do not wash it in water.
- Do not touch the inside of the appliance with tweezers, metal tools, etc.
- When the appliance is not in use, always switch off and remove the battery cartridge from the appliance.
- Do not give the appliance a shock by dropping, striking, etc.
- Safety information for portable luminaires with batteries

- Battery disposal should be in compliance with your local regulations that address the disposal of hazardous materials.
- Do not incinerate the battery.
- Additional information for luminaires
- The light source contained in this luminaire shall only be replaced by the manufacturer or his service agent or a similar qualified person.
- Battery tool use and care
- WARNING:** Read all safety warnings and instructions. Failure to follow the warnings and instructions may result in electric shock, fire and/or serious injury.
- Prevent unintentional starting. Ensure the switch is in the off-position before connecting to battery pack, picking up or carrying the appliance. Carrying the appliance with your finger on the switch or energizing appliance that have the switch on invites accidents.
- Disconnect the battery pack from the appliance before making any adjustments, changing accessories, or storing appliance. Such preventive safety measures reduce the risk of starting the appliance accidentally.
- Recharge only with the charger specified by the manufacturer. A charger that is suitable for one type of battery pack may create a risk of fire when used with another battery pack.
- Use appliances only with specifically designated battery packs. Use of any other battery packs may create a risk of injury and fire.
- When battery pack is not in use, keep it away from other metal objects, like paper clips, coins, keys, nails, screws or other small metal objects, that can make a connection from one terminal to another. Shorting the battery terminals together may cause burns or a fire.
- Under abusive conditions, liquid may be ejected from the battery; avoid contact. If contact accidentally occurs, flush with water. If liquid contacts eyes, additionally seek medical help. Liquid ejected from the battery may cause irritation or burns.
- Do not use a battery pack or appliance that is damaged or modified. Damaged or modified batteries may exhibit unpredictable behavior resulting in fire, explosion or risk of injury.
- Do not expose a battery pack or appliance to fire or excessive temperature. Exposure to fire or temperature above 130 °C (265 °F) may cause explosion.
- Follow all charging instructions and do not charge the battery pack or appliance outside of the temperature range specified in the instructions. Charging improperly or at temperatures outside of the specified range may damage the battery and increase the risk of fire.
- Have servicing performed by a qualified repair person using only identical replacement parts. This will ensure that the safety of the product is maintained.
- Do not modify or attempt to repair the appliance or the battery pack except as indicated in the instructions for use and care.
- Important safety instructions for battery cartridge
- Before using battery cartridge, read all instructions and cautionary markings on (1) battery charger, (2) battery, and (3) product using battery.
- Do not disassemble or tamper the battery cartridge. It may result in a fire, excessive heat, or explosion.
- If operating time has become excessively shorter, stop operating immediately. It may result in a risk of overheating, possible burns and even an explosion.
- If electrolyte gets into your eyes, rinse them out with clear water and seek medical attention right away. It may result in loss of your eyesight.
- Do not short the battery cartridge.
- Do not store and use the tool and battery cartridge in locations where the temperature may reach or exceed 50 °C (122 °F).
- Do not nail, cut, crush, throw, drop the battery cartridge, or hit against a hard object to the battery cartridge. Such conduct may result in a fire, excessive heat, or explosion.
- Do not use a damaged battery.
- The contained lithium-ion batteries are subject to the Dangerous Goods Legislation requirements. For commercial transports e.g. by third parties, forwarding agents, special requirement on packaging and labeling must be observed. For preparation of the item being shipped, consulting an expert for hazardous material is required. Please also observe possibly more detailed national regulations.
- Tap or mask off open contacts and pack up the battery in such a manner that it cannot move around in the packaging.
- Use the batteries only with the products specified by Makita. Installing the batteries to non-compliant products may result in a fire, excessive heat, explosion, or leak of electrolyte.
- If the tool is not used for a long period of time, the battery must be removed from the tool.
- During and after use, the battery cartridge may take on heat which can cause burns or low temperature burns. Pay attention to the handling of hot battery cartridges.
- Do not touch the terminal of the tool immediately after use as it may get hot enough to cause burns.
- Do not allow chips, dust, or soil stuck into the terminals, holes, and grooves of the battery cartridge. It may result in poor performance or breakdown of the tool or battery cartridge.
- Unless the tool supports the use near high-voltage electrical power lines, do not use the battery cartridge near high-voltage electrical power lines. It may result in a malfunction or breakdown of the tool or battery cartridge.
- Keep the battery away from children.
- 11. Tips for maintaining maximum battery life
- Charge the battery cartridge before completely discharged. Always stop tool operation and charge the battery cartridge when you notice less tool power.
- Never recharge a fully charged battery cartridge. Overcharging shortens the battery service life.
- Charge the battery cartridge with room temperature at 10 °C - 40 °C (50 °F - 104 °F). Let a hot battery cartridge cool down before charging it.
- When not using the battery cartridge, remove it from the tool or the charger.
- Charge the battery cartridge if you do not use it for a long period (more than six months).

- SAVE THESE INSTRUCTIONS.**
- CAUTION:** Only use genuine Makita batteries. Use of non-genuine Makita batteries, or batteries that have been altered, may result in the battery bursting causing fires personal injury and damage. It will also void the Makita warranty for the Makita tool and charger.
- Symbol**
- Read instruction manual.
- Only for EU countries
- Do not dispose of electric equipment or battery pack together with household waste material! In observance of the European Directives, on Waste Electric and Electronic Equipment and Batteries and Accumulators and Waste Batteries and Accumulators and their implementation in accordance with national laws, electric equipment and batteries and battery pack(s) that have reached the end of their life must be collected separately and returned to an environmentally compatible recycling facility.
- Do not start at operating lamp.

**FUNCTIONAL DESCRIPTION**

**CAUTION:** Always be sure that the appliance is switched off and the battery cartridge is removed before adjusting or checking function on the appliance.

### Installing or removing battery cartridge (Fig.1)

#### CAUTION:

- Hold the appliance and the battery cartridge firmly when installing or removing battery cartridge. Failure to hold the appliance and the battery cartridge firmly may cause them to slip off your hands and result in damage to the appliance and battery cartridge and a personal injury.
- Always install the battery cartridge fully until the red indicator cannot be seen. If not, it may accidentally fall out of the appliance, causing injury to you or someone around you.
- Do not install the battery cartridge forcibly. If the cartridge does not slide in easily, it is not being inserted correctly.

To install the battery cartridge, align the tongue on the battery cartridge with the groove in the housing and slip it into place. Insert it all the way until it locks in place with a little click. If you can see the red indicator on the upper side of the button, it is not locked completely. To remove the battery cartridge, slide it from the appliance while sliding the button on the front of the cartridge.

#### Indicating the remaining battery capacity (Fig.2)

Press the check button on the battery cartridge to indicate the remaining battery capacity. The indicator lamps light up for a few seconds.

#### NOTE:

- The first (far left) indicator lamp will blink when the battery protection system works.
- When the two on the left side and the two on the right side of the indicator lamps light up alternately, the battery may have malfunctioned.

#### Overdischarge protection

When the battery capacity is not enough, the appliance stops automatically. In this case, remove the battery from the appliance and charge the battery.

#### Lighting up the light (Fig.3)

**CAUTION:** Do not look in the light or see the source of light directly.

Press the light switch to change modes.

At the mode II, the LEDs of the two rows on the opposite side of the light switch light up.

#### Connecting USB devices (Fig.4)

**CAUTION:** Connect only devices which are compatible with the USB power supply port. Otherwise it may cause malfunction to the battery holder.

This luminaire (with the battery) can work as an external power supply for USB devices. Open the cover and connect the USB cable (not included) through the power supply port. And then connect the other end of the cable with the device. Press the USB power supply switch. The switch lights in green and the USB power supply port (with the battery) starts to supply DC5V, 2.4A. Press the USB power supply switch again to turn off the power supply.

#### NOTE:

- Before connecting USB device to the luminaire (with the battery), always backup your data of USB device. Otherwise your data may be lost by any possibility.
- The luminaire may not supply power to some USB devices.
- When not using or after charging, remove the USB cable and close the cover.
- To save the battery power, the USB power supply switch will automatically turn off when; 30 minutes is past since the power supply is finished; or the power supply is not performed for 30 minutes.
- If the remaining battery capacity become lower, the USB power supply switch will turn off and the power supply will stop to prevent overdischarging of the battery. In this case, charge the battery or replace with new one.

#### Metal hook (Fig.5)

**WARNING:** Pivot the metal hook upright before using it. The hook can be turned at 360° and removed.

#### MAINTENANCE

**CAUTION:** Always be sure that the appliance is switched off and the battery cartridge is removed before attempting to perform inspection or maintenance.

**NOTE:** Never use gasoline, benzene, thinner, alcohol or the like. Discoloration, deformation or cracks may result.

To maintain product SAFETY and RELIABILITY, repairs, any other maintenance or adjustment should be performed by Makita Authorized or Factory Service Centers, always using Makita replacement parts.

## PORTUGUÊS DO BRASIL

### Explicação da visão geral

1	Cartucho de bateria	2	Botão	3	Indicador vermelho	4	Lâmpadas do indicador	5	Botão de verificação
6	Interruptor de luz	7	LED principal (20 pc.)	8	LED secund. (1 pc.)	9	Botão de alimentação USB	10	Porta de alimentação USB
11	Gancho de metal	I	LED principal (20 pc.) ilumin.	II	LED principal (10 pc.) ilumin.	III	LED secund. (1 pc.) ilumin.	IV	DESLIG

### ESPECIFICAÇÕES

Modelo:	ML002G		
LED	LED princ. 0.5 W × 20 pcs/LED secund. 2.0 W × 1 pc		
Dimensões (C × L × A)	376 mm × 86 mm × 141 mm		
Voltagem nominal	CC 36 V - 40 V máx.		
Peso líquido (sem cartucho da bateria)	0,46 kg		
Tempo de operação (aproximado)	LED principal (20 pc.)	LED principal (10 pc.)	LED secund. (1 pc.)
BL4025	10 horas	18 horas	32 horas
BL4040	16 horas	29 horas	51 horas

- As dimensões são para o modelo BL4040 com o gancho de metal armazenado.
- Devido ao nosso programa contínuo de pesquisa e desenvolvimento, as especificações neste documento estão sujeitas a alterações sem aviso prévio.
- As especificações podem ser diferentes, de acordo com o país.

### Cartucho de bateria e carregador aplicáveis

Cartucho de bateria	BL4025 / BL4040
Carregador	DC40RA / DC40RB / DC40RC

Alguns dos cartuchos de baterias listados acima podem não estar disponíveis dependendo do seu local de residência.

**AVISO:** Use apenas os cartuchos de bateria listados acima. O uso de qualquer outro cartucho de bateria e carregador pode causar acidentes e/ou incêndio.

### INSTRUÇÕES IMPORTANTES DE SEGURANÇA

**AVISO:** Ao usar aparelhos, as precauções básicas de segurança sempre devem ser seguidas para reduzir o risco de incêndio, choque elétrico e acidentes pessoais, incluindo as seguintes:

#### LEIA TODAS AS INSTRUÇÕES.

- Não olhe diretamente para a luz nem exponha os olhos à luz. Os olhos podem ser danificados.
- Não cubra a lâmpada com pano, papelão, etc, pois isso poderá causar incêndio.
- O aparelho não é à prova de água. Não a utilize em locais úmidos ou molhados. Não a exponha à chuva ou neve. Não lave-a com água.
- Não toque na parte interna do aparelho com pinças, ferramentas metálicas, etc.
- Quando o aparelho não estiver em uso, sempre desligue-o e remova o cartucho de bateria.
- Não exponha o aparelho a choques como quedas, impactos, etc.
- Informações de segurança sobre luminárias portáteis com bateria de carga:
  - O descarte de bateria deve ser feito seguindo os regulamentos locais que tratam da eliminação de materiais perigosos.
  - Não jogue a bateria no fogo.
  - 8. Informações adicionais para luminárias
    - A fonte de luz contida nesta luminária deve ser substituída somente pelo fabricante ou seu agente de assistência técnica ou pessoa similar qualificada.
  - 9. Uso e cuidados com a bateria
    - AVISO: Leia todos os avisos de segurança e todas as instruções. A falha em seguir os avisos e instruções pode resultar em choque elétrico, incêndio e/ou ferimentos graves.
    - Evite o acionamento acidental. Certifique-se de que a chave esteja na posição desligada antes de conectar a bateria, levantar ou carregar o aparelho. Carregar o aparelho com seu dedo na chave ou energizar o aparelho com a chave na posição ligada é um convite a acidentes.
    - Desconecte o pacote de bateria do aparelho antes de fazer quaisquer ajustes, trocar acessórios, ou armazenar o aparelho. Essas medidas preventivas de segurança reduzem o risco de acionamento acidental do aparelho.
    - Recarregue somente com o carregador especificado pelo fabricante. Um carregador adequado para um tipo de bateria pode criar riscos de incêndio quando usado com outra bateria.
    - Use os aparelhos apenas com as baterias designadas especificamente. O uso de qualquer outra bateria pode causar acidentes e incêndio.
    - Quando a bateria não estiver em uso, mantenha-a afastada de objetos metálicos, como cliques de papel, moedas, chaves, pregos, parafusos ou qualquer outro objeto metálico pequeno que possa fazer uma conexão de um terminal ao outro. O curto dos terminais de bateria juntos pode causar queimaduras ou um incêndio.
    - Em condições extremas, o líquido pode ser ejetado da bateria. Evite contato. Se o contato ocorrer acidentalmente, enxágue com água. Se o líquido entrar em contato com os olhos, busque assistência médica. O líquido ejetado da bateria pode causar irritação ou queimaduras.
    - Não use uma bateria ou aparelho que esteja danificado ou modificado. Baterias danificadas ou modificadas podem apresentar comportamento imprevisível que resulta em fogo, explosão ou risco de lesões.
    - Não exponha uma bateria e aparelho a fogo ou temperaturas excessivas. A exposição ao fogo ou temperatura acima de 130 °C (265 °F) pode causar explosão.
    - Siga todas as instruções de carregamento e não carregue a bateria ou aparelho fora do intervalo de temperatura especificado nas instruções. Carregar inadequadamente ou em temperaturas fora do intervalo especificado pode danificar a bateria e aumentar o risco de incêndio.
    - Solicite assistência técnica prestada somente por uma pessoa qualificada para manutenção usando apenas peças de reposição identificadas. Isso garante a manutenção de segurança do produto.
    - Não modifique ou tente reparar o aparelho ou a bateria, exceto conforme indicado nas instruções de uso e cuidado.
  - 10. Instruções de segurança importantes para a bateria
    - Antes de usar o cartucho de bateria, leia todas as instruções e marcas de atenção (1) no carregador da bateria, (2) na bateria e (3) no produto que usa a bateria.
    - Não desmonte nem viole o cartucho de bateria. Isso pode resultar em incêndio, calor excessivo ou explosão.
    - Se o tempo de operação se tornar excessivamente mais curto, interrompa imediatamente a operação. Isso pode resultar em risco de sobreaquecimento, possíveis queimaduras e até mesmo explosão.
    - Se os eletrólitos entrarem em seus olhos, lave-os com água limpa e busque assistência médica imediatamente. Isso pode resultar na perda de sua visão.
    - Não provoque curto-circuito no cartucho de bateria.
    - Não armazene nem use a ferramenta e o cartucho de bateria em locais onde a temperatura possa alcançar ou exceder 50 °C (122 °F).
    - Não pregue, corte, esmague, arremesse, deixe o cartucho de bateria cair nem bata nele com um objeto sólido. Isso pode resultar em incêndio, gerar calor excessivo ou explosão.
    - Não use uma bateria danificada.
    - As baterias de Ion-Lito fechadas estão sujeitas aos requisitos da Legislação de Bens Perigosos. Para transportes comerciais, por exemplo, por terceiros ou agentes de frete, devem ser observadas exigências especiais de embalagem e rotulagem. Para preparação do item a ser enviado, é necessário consultar um especialista em materiais perigosos. Observe também as regulamentações nacionais possivelmente mais detalhadas. Proteja com fita ou máscara os contatos abertos e embale a bateria de forma que não possa se mover na embalagem.
    - Use as baterias somente com produtos especificados pela Makita. Instalar as baterias em produtos que não estejam em conformidade pode resultar em incêndio, aquecimento excessivo, explosão ou vazamento de eletrólitos.
    - Se a ferramenta não for usada por um longo período de tempo, a bateria deve ser removida da ferramenta.
    - Durante e após o uso, o cartucho da bateria pode acumular calor, o que pode causar queimaduras por alta ou baixa temperatura. Preste atenção no manuseio de cartuchos de bateria quentes.
    - Não toque no terminal da ferramenta imediatamente após o uso, uma vez que pode ficar quente o suficiente para causar queimaduras.
    - Não deixe que lascas, pó ou sujeira obstruam os terminais, orifícios e ranhuras do cartucho da bateria. Isso pode resultar em baixo desempenho ou quebrar a ferramenta ou cartucho da bateria.
    - Exceto se a ferramenta for compatível com o uso próximo a linhas de energia de alta tensão, não utilize o cartucho de bateria próximo a linhas de alta tensão. Isso pode resultar em problemas de funcionamento ou quebrar a ferramenta ou cartucho da bateria.
    - Mantenha a bateria longe de crianças.
    - 11. Dicas de manutenção para a vida máxima da bateria
      - Carregue o cartucho de bateria antes de descarregar completamente. Sempre interrompa a operação da ferramenta e carregue o cartucho da bateria ao observar menos potência do dispositivo.
      - Nunca recarregue um cartucho de bateria completamente carregado. Sobrecarregar encurta a vida útil da bateria.
      - Carregue o cartucho de bateria em temperatura ambiente a 10 °C - 40 °C (50 °F - 104 °F). Espere

um cartucho de batería quente resfriar antes de carregá-lo.


- Quando não estiver usando o cartucho da batería, remova-o da ferramenta ou do carregador.
- Carregue o cartucho de batería se não usá-lo por um longo período (mais de seis meses).


#### GUARDE ESSAS INSTRUÇÕES.

**⚠ CUIDADO:** Use apenas baterías genuínas da Makita. O uso de baterías Makita não originais ou de baterías que tenham sido alteradas pode resultar na explosão da batería, causando incêndio, lesões pessoais e danos.

Isso também anula a garantia da Makita com relação à ferramenta e o carregador Makita

#### Símbolo

 Leia o manual de instruções.

 Somente para países da UE

**⚠ Não descarte equipamentos elétricos ou baterías junto com material de resíduo doméstico!**  
Em cumprimento às Diretivas Europeias sobre Resíduos de Equipamentos Elétricos e Eletrônicos e Baterías e Acumuladores e Resíduos de Baterías e Acumuladores sua implementação de acordo com as leis nacionais, equipamentos elétricos e pilhas e baterías que tenham chegado ao fim da vida útil devem ser coletados separadamente e devolvidos a uma instalação de reciclagem ambientalmente compatível.

**⚠ Não olhe direto para a lâmpada em operação.**

#### DESCRIÇÃO FUNCIONAL

**⚠ CUIDADO:** Sempre se certifique de que o aparelho esteja desligado da tomada e que o cartucho de batería seja removido antes de ajustar ou verificar o funcionamento do aparelho.

#### Instalar ou remover o cartucho de batería (Fig. 1)

**⚠ CUIDADO:**

- Segure o aparelho e o cartucho de batería firmemente ao instalar ou remover o cartucho de batería. A falta ao segurar o aparelho e o cartucho de batería firmemente pode fazer com que escorem de suas mãos e resultar em danos ao aparelho e ao cartucho de batería e em lesão pessoal.
- Sempre instale o cartucho de batería completamente até que o indicador vermelho não possa ser visto. Se não, pode cair acidentalmente do aparelho, causando lesões a você ou a pessoas próximas.
- Não instale o cartucho de batería à força. Se o cartucho não deslizar facilmente, não está sendo inserido corretamente.

Para instalar o cartucho de batería, alinhe a lingueta do cartucho da batería com a ranhura no compartimento e deslize-o até encaixar corretamente. Insira até travar com um pequeno clique. Se o indicador estiver vermelho no lado superior do botão, ele não está completamente travado. Para remover o cartucho de batería, deslize-o para fora do aparelho, deslizando o botão na frente do cartucho.

#### Indicação da capacidade restante da batería (Fig. 2)

Pressione o botão de verificação no cartucho de batería para indicar a capacidade restante da batería. As lâmpadas do indicador piscam por alguns segundos.

#### OBSERVAÇÃO:

- A primeira lâmpada indicadora (esquerda) piscará quando o sistema de proteção da batería funcionar.
- Quando as duas lâmpadas indicadoras no lado esquerdo e as duas no lado direito se acenderem alternadamente, a batería pode estar com problema de funcionamento.

#### Proteção contra sobrecarga

Quando a capacidade da batería não for suficiente, o aparelho parará automaticamente. Nesse caso, remova a batería do aparelho e a carregue.

#### Como acender a luz (Fig. 3)

**⚠ CUIDADO:** Não olhe diretamente para a luz ou para a fonte de luz diretamente.

Pressione o interruptor de luz para ativar modos. No modo II, os LEDs das duas linhas no lado oposto do interruptor de luz se acendem.

#### Conexão de dispositivos USB (Fig. 4)

**⚠ CUIDADO:** Conecte apenas dispositivos compatíveis com a porta de alimentação USB. Caso contrário, o suporte de batería poderá apresentar falha.

Esta lanterna (com a batería) pode operar como fonte de alimentação externa para dispositivos USB. Abra a tampa e conecte o cabo USB (não incluído) utilizando a porta de alimentação.

Depois, conecte a outra ponta do cabo ao dispositivo. Aperte o botão de alimentação USB. O botão se ilumina em verde e a porta de alimentação USB (com a batería) começa a fornecer 5V CC, 2.4A. Aperte o botão de alimentação USB novamente para desligar a alimentação.

#### OBSERVAÇÃO:

- Antes de conectar o dispositivo USB à lanterna (com a batería), sempre faça backup dos dados do dispositivo USB. Caso contrário, há a possibilidade de perda de dados.
- A lanterna pode não fornecer alimentação para alguns dispositivos USB.
- Quando não for utilizado ou após carregar, remova o cabo USB e feche a tampa.
- Para economizar batería, o botão de alimentação USB se desliga automaticamente nas seguintes condições: 30 minutos após concluir a alimentação ou quando a alimentação não for realizada por 30 minutos.
- Se a capacidade restante da batería estiver baixa, o botão de alimentação USB se apagará e a alimentação cessará, para evitar o descarregamento da batería. Neste caso, carregue a batería ou substitua por uma nova.

#### Gancho de metal (Fig. 5)

**⚠ AVISO:** Gire o gancho de metal para cima antes de utilizá-lo. O gancho pode ser girado em 360° e removido.

#### MANUTENÇÃO

**⚠ CUIDADO:** Sempre verifique se o aparelho está desligado e se o cartucho da batería foi retirado antes de tentar realizar inspeção ou manutenção.

**OBSERVAÇÃO:** Nunca use gasolina, benzina, diluente, álcool ou similares. Pode ocorrer descoloração, deformação ou rachaduras.

Para manter o produto de forma SEGURA e com CONFIANÇA, os consertos, manutenções ou ajustes devem ser feitos por pessoal autorizado da Makita ou pelos Centros de Manutenção de Fábrica, sempre usando peças de reposição da Makita.

## Español

### Explicación de la vista general

1	Cartucho de batería	2	Botón	3	Indicador rojo	4	Lámparas indicadoras	5	Botón de verificación
6	Interruptor de luz	7	LED principal (20 piezas)	8	LED secundaria (1 pieza)	9	Interruptor de alimentación USB	10	Puerto de alimentación USB
11	Gancho metálico	I	Iluminación LED principal (20 piezas)	II	Iluminación LED principal (10 piezas)	III	Iluminación LED secundaria (1 pieza)	IV	APAGADO

### ESPECIFICACIONES

Modelo:	ML002G		
LED	LED principal 0.5 W × 20 piezas / LED secundaria 2.0 W × 1 pieza		
Medidas (largo × ancho × altura)	376 mm × 86 mm × 141 mm		
Tensión nominal	CC 36 V - 40 V máx.		
Peso neto (sin cartucho de batería)	0.46 kg		
Tempo de funcionamiento (aproximadamente)	LED principal (20 piezas)	LED principal (10 piezas)	LED secundaria (1 pieza)
BL4025	10 horas	18 horas	32 horas
BL4040	16 horas	29 horas	51 horas

- Las dimensiones corresponden a la BL4040 con el gancho metálico almacenado.
- Debido a nuestro programa continuo de investigación y desarrollo, las especificaciones en este documento están sujetas a cambios sin previo aviso.
- Las especificaciones pueden diferir de un país a otro.

### Cargador y cartucho de batería correspondientes

Cartucho de batería	BL4025 / BL4040
Cargador	DC409A / DC409B / DC409C

Es posible que algunos de los cartuchos de batería mencionados anteriormente no estén disponibles según su área de residencia.

**⚠ ADVERTENCIA:** utilice únicamente los cartuchos de batería mencionados anteriormente. El uso de cualquier otro cartucho de batería o cargadores puede causar lesiones y/o incendio.

### INSTRUCCIONES DE SEGURIDAD IMPORTANTES

**⚠ ADVERTENCIA:** cuando utilice aparatos electrodomésticos, siempre se deben seguir las precauciones básicas de seguridad para reducir el riesgo de incendio, descarga eléctrica y lesiones personales, incluyendo lo siguiente:

#### LEA TODAS LAS INSTRUCCIONES.

1. No mire directamente a la luz ni apunte la luz a los ojos. Los ojos pueden lesionarse.
2. No cubra la lámpara con tela o cartón, etcétera. De lo contrario, podrían producirse llamas.
3. El aparato no es a prueba de agua. No la use en lugares mojados o húmedos. No la deje expuesta a la lluvia o la nieve. No la lave con agua.
4. No toque el interior del aparato con pinzas, herramientas metálicas, etc.
5. Cuando el aparato no esté en uso, apáguelo siempre y desconecte/retire el cartucho de batería del aparato.
6. No permita que el aparato se caiga, se golpee, etcétera.
7. Información de seguridad para luminarias portátiles con baterías
  - Deseche las baterías en conformidad con las reglas locales de eliminación de materiales peligrosos.
  - No quemé la batería.
  - Información adicional para luminarias
    - La fuente de luz contenida en esta luminaria solo será sustituida por el fabricante, su agente de mantenimiento o una persona calificada similar.
9. Usos y cuidados de la herramienta a batería

• **ADVERTENCIA:** Lea todas las precauciones y las instrucciones de seguridad. No seguir las precauciones y las instrucciones podría dar como resultado una descarga eléctrica, un incendio y/o una lesión grave.

• Evite el encendido involuntario. Asegúrese de que el interruptor esté en posición de apagado antes de conectar el paquete de baterías, recoger o transportar el aparato. Transportar el aparato con el dedo en el interruptor, o alimentar el aparato con el interruptor encendido puede causar accidentes.

• Desconecte la batería del aparato antes de realizar cualquier ajuste, cambiar accesorios o almacenarlo. Estas medidas de seguridad preventivas reducen el riesgo de encender el aparato accidentalmente.

• Recárguelo solo con el cargador especificado por el fabricante. Un cargador que es adecuado para determinado tipo de batería puede crear un riesgo de incendio cuando se utiliza con otra batería.

• Utilice aparatos solo con baterías indicadas específicamente. El uso de cualquier otro paquete de baterías puede conllevar riesgo de lesiones e incendio.

• Cuando la batería no esté en uso, manténgala alejada de otros objetos metálicos, como clips, monedas, llaves, clavos, tornillos u otros objetos metálicos pequeños, que puedan crear una conexión de un terminal a otro. Los terminales de batería con cortocircuito podrían causar quemaduras o incendios.

• En condiciones de mal uso, de la batería puede salir líquido; evite el contacto. Si se produce un contacto accidental, enjuáguese con agua. Si el líquido entra en contacto con los ojos, busque además ayuda médica. El líquido que sale de la batería puede causar irritación o quemaduras.

• No utilice una batería o un aparato que esté dañado o modificado. Las baterías dañadas o modificadas pueden tener un comportamiento impredecible que resulte en incendio, explosión o riesgo de lesiones.

• No exponga una batería o un aparato al fuego o a una temperatura excesiva. La exposición al fuego o a una temperatura por encima de 130 °C (265 °F) puede causar una explosión.

• Siga todas las instrucciones de carga y no cargue la batería o el aparato cuando se exceda el rango de temperatura especificado en las instrucciones. La carga incorrecta o a temperaturas fuera del rango especificado puede dañar la batería y aumentar el riesgo de incendio.

• El mantenimiento debe ser realizado por un técnico calificado utilizando solo piezas de repuesto idénticas. Esto garantizará que se respete la seguridad del producto.

• No modifique ni intente reparar el aparato o la batería, excepto como se indica en las instrucciones de uso y de cuidados.

10. Instrucciones de seguridad importantes para el cartucho de batería

• Antes de usar el cartucho de batería, lea todas las precauciones y marcas de precaución en (1) el cargador de la batería, (2) la batería (3) el producto que usa la batería.

• No desensamble o manipule el cartucho de la batería. Podría dar como resultado un incendio, calor excesivo o una explosión.

• Si el tiempo de funcionamiento se ha vuelto excesivamente más corto, deje de operar el aparato de inmediato. Puede haber un riesgo de sobrecalentamiento, posibles quemaduras e incluso una explosión.

• Si el electrolito le entra en los ojos, enjuáguelos con agua limpia y busque atención médica de inmediato. Podría producirse pérdida de la visión.

• No provoque cortocircuitos en el cartucho de la batería.

• No almacene la herramienta ni el cartucho de la batería en lugares donde la temperatura pueda alcanzar o superar los 50 °C (122 °F).

• No clave, corte, apriete, arroje, deje caer el cartucho de la batería o golpee contra un objeto duro. Podría dar como resultado un incendio, calor excesivo o una explosión.

• No utilice una batería dañada.

• Las baterías de iones de litio contenidas están sujetas a los requisitos de la legislación de materiales peligrosos. Para transporte comercial, por ejemplo, por terceros, transportistas, se deben respetar los requisitos especiales de empaque y etiquetado. Para la preparación del artículo que se transporta, se requiere consultar a un experto en materiales peligrosos. Por favor, observe también las regulaciones nacionales que, posiblemente, sean más detalladas.

Tape o enmascarse los contactos abiertos y empaque la batería de tal manera que no pueda moverse en el empaque.

• Utilice las baterías únicamente con los productos especificados por Makita. La instalación de las baterías en productos que incumplan las normas puede provocar incendios, calor excesivo, una explosión o una fuga de electrolitos.

• Si el aparato no es utilizado durante un largo período, la batería debe retirarse del aparato.

• Durante y después del uso, el cartucho de la batería podría calentarse y causar quemaduras o quemaduras de bajas temperaturas. Preste atención a la manipulación de cartuchos de baterías dañadas.

• No toque el terminal de la herramienta inmediatamente después de usarla, porque podría estar suficientemente caliente como para quemarlo.

• No permita aspillas, polvo o tierra acumulada en los terminales, los orificios y las ranuras del cartucho de la batería. Podría dar como resultado bajo rendimiento o avería de la herramienta o el cartucho de la batería.

• A menos que la herramienta sea compatible con el uso cercano de líneas eléctricas de alto voltaje, no use el cartucho de la batería cerca de las líneas eléctricas de alto voltaje. Podría dar como resultado una falla o una avería de la herramienta o el cartucho de la batería.

• Mantenga la batería fuera del alcance de los niños.

11. Consejos para conservar la máxima duración de la batería

Cargue el cartucho de la batería antes de que se descargue por completo. Detenga siempre el funcionamiento de la herramienta y cargue el cartucho de la batería cuando observe menos potencia en la herramienta.

• Nunca recargue un cartucho de batería completamente cargado. La sobrecarga acorta la vida útil de la batería.

• Cargue el cartucho de la batería a temperatura ambiente a 10 °C - 40 °C (50 °F - 104 °F). Si el cartucho de batería está caliente permita que se enfríe antes de cargarlo.

• Cuando no use el cartucho de la batería, retirelo de la herramienta o el cargador.

• Cargue el cartucho de batería si no lo utiliza durante un período prolongado (más de seis meses).


#### GUARDE ESTAS INSTRUCCIONES.

**⚠ PRECAUCIÓN:** Use únicamente las baterías originales Makita. El uso de baterías Makita no originales, o de baterías que se hayan alterado, puede causar la explosión de la batería, incendios, lesiones personales y daños.

También anulará la garantía de Makita para la herramienta y el cargador.

#### Símbolos

 Lea el manual de instrucciones.

 Solo para países de la UE

**⚠** No deseche el equipo eléctrico o la batería junto con los desperdicios de su hogar!

En cumplimiento de las Directivas Europeas sobre desechos eléctricos y equipos electrónicos, y baterías y acumuladores y desechos de baterías y acumuladores, y su aplicación de conformidad con la legislación nacional, los equipos eléctricos y las baterías y los paquetes de baterías que hayan llegado al final de su vida útil deben recolectarse por separado y devolverse a una instalación de reciclaje compatible con el medio ambiente.

**⚠** No mire fijamente la lámpara cuando esté en funcionamiento.

#### DESCRIPCIÓN FUNCIONAL

**⚠ PRECAUCIÓN:** Asegúrese siempre de que el aparato esté apagado y de que el cartucho de la batería se haya extraído antes de ajustar o comprobar la función del aparato.

#### Instalación o extracción del cartucho de batería (Fig. 1)

**⚠ PRECAUCIÓN:**

- Mantenga firme el aparato y el cartucho de la batería cuando instale o extraiga el cartucho de la batería. Si no se sujeta el aparato y el cartucho de la batería firmemente, es posible que se les escape de las manos y se dañen el aparato y el cartucho de la batería y se produzca una lesión personal.
- Instale siempre el cartucho de batería completamente hasta que no se pueda ver el indicador rojo. Si no es así, puede caerse accidentalmente del aparato, lo que le causará lesiones a usted o a alguien cercano.
- No instale el cartucho de batería por la fuerza. Si el cartucho no se desliza fácilmente, no se está insertando correctamente.

Para instalar el cartucho de batería, alinee la lingueta del cartucho de batería con la ranura de la carcasa y deslícelo hasta que quede en su lugar. Insértelo hasta que quede fijo en su lugar y escuche un breve clic. Si puede ver el indicador rojo en la parte superior del botón, no está completamente fijo. Para extraer el cartucho de batería, deslícelo del aparato mientras desliza el botón en la parte frontal del cartucho.

**Indicación de la capacidad restante de la batería (Fig. 2)**

Pulse el botón de verificación del cartucho de batería para indicar la capacidad restante de la batería. Las luces indicadoras se encienden durante unos segundos.

#### NOTA:

- La primera lámpara indicadora (en el extremo izquierdo) parpadeará cuando funcione el sistema de protección de la batería.
- Cuando las dos lámparas indicadoras en el lado izquierdo y las dos en el lado derecho se encienden alternativamente, la batería podría haber fallado.

#### Protección contra descargas excesivas

Cuando la capacidad de la batería no es suficiente, el aparato se detiene automáticamente. En este caso, extraiga la batería del aparato y cargue la batería.

#### Encendido de la luz (Fig. 3)

**⚠ PRECAUCIÓN:** No mire a la luz ni a la fuente de luz directamente.

Pressione el interruptor de luz para cambiar de modo.

En el modo II, se iluminan los LEDs de las dos filas en el lado opuesto del interruptor de luz.

#### Conexión de dispositivos USB (Fig. 4)

**⚠ PRECAUCIÓN:** Conecte únicamente los dispositivos compatibles con el puerto de alimentación USB. De lo contrario, podría provocarse un mal funcionamiento del soporte de la batería.

Esta luminaria (con la batería) puede funcionar como una fuente de alimentación externa para dispositivos USB.

Abra la cubierta y conecte el cable USB (no incluido) a través del puerto de alimentación. Luego conecte el otro extremo del cable al dispositivo. Presione el interruptor de alimentación USB. La luz del interruptor se ilumina en color verde y el puerto de alimentación USB (con la batería) comienza a suministrar corriente CC 5 V, 2.4 A. Presione el interruptor de alimentación USB otra vez para detener el suministro de energía.

#### AVISO:

• Antes de conectar el dispositivo USB a la luminaria (con la batería), haga siempre una copia de seguridad de los datos del dispositivo USB. De lo contrario, existe la posibilidad de que estos se pierdan.

• Es posible que la luminaria no suministre alimentación a algunos dispositivos USB.

• Cuando no la use o después de cargarla, retire el cable USB y cierre la cubierta.

• Para ahorrar carga de la batería, el interruptor de alimentación del USB se apagará automáticamente cuando hayan transcurrido 30 minutos desde que se terminó la alimentación, o cuando no se suministre alimentación durante 30 minutos.

• Si la capacidad restante de la batería es menor, el interruptor de alimentación USB se apagará y la alimentación se detendrá para evitar la sobrecarga de la batería. En ese caso, cargue la batería o sustitúyala por una nueva.

#### Gancho metálico (Fig. 5)

**⚠ ADVERTENCIA:** Gire el gancho metálico hacia arriba antes de usarlo. El gancho se puede girar a 360° y retirarse.

#### MANTENIMIENTO

**⚠ PRECAUCIÓN:** Asegúrese siempre de que el aparato esté apagado y de que el cartucho de batería se retire antes de intentar realizar una inspección o mantenimiento.

**AVISO:** Nunca use gasolina, benceno, diluyente, alcohol o productos similares. Pueden producirse decoloración, deformación o grietas.

Para mantener la SEGURIDAD y la CONFIABILIDAD del producto, las reparaciones y cualquier otro mantenimiento o ajuste deben ser realizados por los Centros autorizados o de Servicio de fábrica de Makita, siempre usando piezas de reemplazo de Makita.

Makita Corporation

3-11-8, Sumiyoshi-cho,

Anjo, Aichi 446-8502 Japan

www.makita.com

ML002G-SA3L-2004