

BR 30/1 C Bp

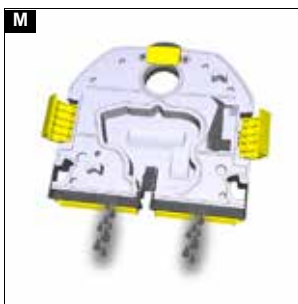
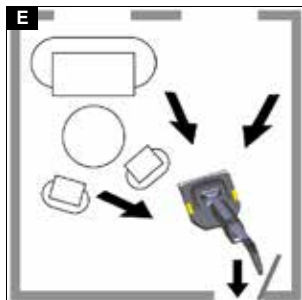
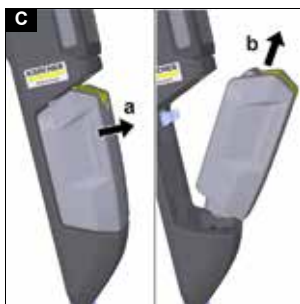
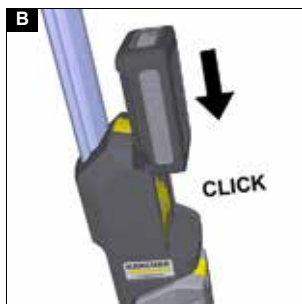


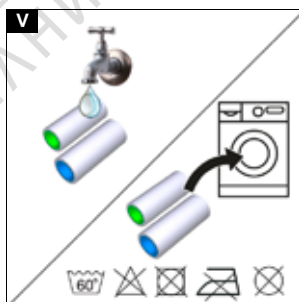
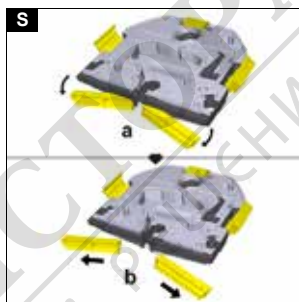
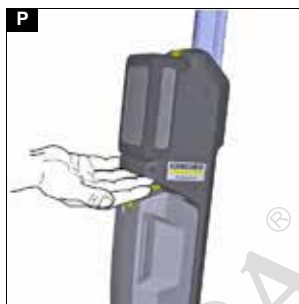
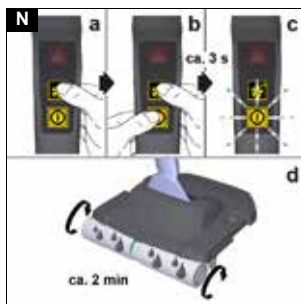
Deutsch	6
English	13
Français	20
Italiano	27
Nederlands	35
Español	42
Português	49
Dansk	57
Norsk	63
Svenska	70
Suomi	77
Ελληνικά	84
Türkçe	92
Русский	98
Magyar	107
Čeština	114
Slovenščina	121
Polski	127
Românește	135
Slovenčina	142
Hrvatski	149
Srpski	156
Български	163
Eesti	171
Latviešu	178
Lietuviškai	185
Українська	192
العربية	201

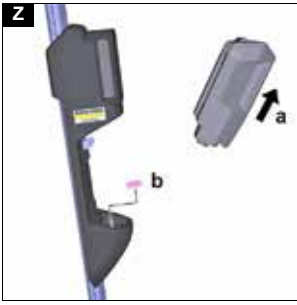


**Register
your product**
www.kärcher.com/welcome

A







МАГАЗИН
БАШ МАЙСТОРА[®]
ПРОФЕСИОНАЛНИ РЕШЕНИЯ

Naziv	Kataloški broj
Akumulatorsko pakovanje Battery Power 18/25 DW	
Akumulatorsko pakovanje Battery Power 18/50 DW	
Akumulatorsko pakovanje Battery Power+ 18/30 DW	
Punjač za brzo punjenje Battery Power 18/25	2.445-032.0
Punjač za brzo punjenje Battery Power+ 18/60	2.445-044.0
Univerzalni punjač Battery Power+ 18-36/60	2.445-054.0

EU izjava o usklađenosti

Ovim putem izjavljujemo da mašina označena u nastavku, na osnovu svoje koncepcije i konstrukcije kao i u izvedbi koju smo pustili u promet, odgovara važećim osnovnim zahtevima za bezbednost i zdravlje iz EU direktiva. U slučaju izmena na mašini bez naše saglasnosti ova izjava prestaje da važi.

Prizvod: Čistač poda

Tip: 1.783-xxx

Važeće direktive EU

2006/42/EZ (+2009/127/EZ)

2014/30/EU

2011/65/EU

Primenjeni harmonizovani standardi

EN 60335-1

EN 60335-2-72

EN 62233: 2008

EN 55014-1: 2017 + A11: 2020

EN 55014-2: 2015

EN IEC 63000:2018

Potpisnici deluju u ime i uz punomoć poslodavstva.



H. Jenner

Chairman of the Board of Management



S. Reiser

Director Regulatory Affairs & Certification

Lice ovlašćeno za dokumentaciju:

S. Reiser

Alfred Kärcher SE & Co. KG

Alfred-Kärcher-Str. 28 - 40


71364 Winnenden (Germany)

Tel.: +49 7195 14-0

Faks: +49 7195 14-2212

Winnenden, 2020/08/10

Tehnički podaci

		BR 30/1 C Bp
Električni priključak		
Nominalni napon	V	18 DC
Nominalna snaga	W	70
Klasa zaštite		III
Vrsta zaštite		IPX4

		BR 30/1 C Bp
Podaci o snazi uređaja		
Broj obrtaja valjka u minuti, nivo čišćenja 1	o/min	500
Broj obrtaja valjka u minuti, Boost funkcija	o/min	650
Vreme rada kod punog akumulatora	min	45
Količina punjenja		
Zapremina rezervoara za svežu vodu	ml	1000
Zapremina rezervoara za prijavu vodu	ml	700
Dimenzije i težine		
Težina (bez pribora i tečnosti za čišćenje)	kg	6,1
Dužina	mm	340
Širina	mm	305
Visina	mm	1200
Utvrđene vrednosti prema EN 60335-2-72		
Vrednost vibracije na šaci i ruci	m/s ²	0,4
Nepouzdanost K	m/s ²	0,2
Nivo zvučnog pritiska L _{PA}	dB(A)	55
Nepouzdanost K _{PA}	dB(A)	2
Nivo zvučne snage L _{WA} + nepouzdanost K _{WA}	dB(A)	71

Zadržano pravo na tehničke promene.

Съдържание

Общи указания	163
Заштита на околната среда	164
Указания за безопасност	164
Употреба по предназначение	165
Комплект на доставката	165
Описание на уреда	165
Пускане в експлоатација	165
Експлоатација	166
Транспортиране	168
Съхранение	168
Почистване на уреда	168
Помощ при повреди	169
Гаранција	170
Акcesoари и резервни части	170
Декларација за съответствие на ЕС	171
Технически данни	171

Общи указания

Преди първото използване прочетете приложеното оригинално ръководство за експлоатация на уреда, на акумулиращата батерия и на зарядното устройство. Процедурите съответно.

Запазете книгите за последващо използване или за следващия собственик.

- При неспазване на ръководствата за експлоатация могат да възникнат повреди по уреда и опасности за обслужващото лице и за други хора.

- При транспортни дефекти незабавно информирайте търговеца.
- При разпаковането проверете съдържанието на опаковката за липсващи принадлежности или повреди.

Защита на околната среда



Опаковъчните материали подлежат на рециклиране. Моля, изхвърляйте опаковките по съобразен с околната среда начин.



Електрическите и електронните уреди съдържат ценни материали, подлежащи на рециклиране, а често и съставни части, напр. батерии, акумулаторни батерии или масло,

които при неправилно боравене или изхвърляне могат да представляват потенциална опасност за човешкото здраве и за околната среда. За правилното функциониране на уреда все пак тези съставни части са необходими. Обозначените с този символ уреди не трябва да бъдат изхвърляни заедно с битовите отпадъци.

Указания за съставни вещества (REACH)

Актуална информация относно съставни вещества можете да намерите тук: www.kaercher.com/REACH

Указания за безопасност

Преди първата употреба на уреда прочетете тази глава „Безопасност“ и това оригиналната инструкция. Процедурите съответно. Запазете оригиналната инструкция за последващо използване или за следващия собственик.

- Освен указанията в ръководството за експлоатация, трябва да спазвате и общовалидните законови предписания за безопасност и избягване на злополуки.
- Поставете на уреда предупредителни табелки и табелки с указания дават важна информация за безопасната експлоатация.

Степени на опасност

⚠ ОПАСНОСТ

- Указание за непосредствена опасност, която може да доведе до тежки телесни повреди или до смърт.

⚠ ПРЕДУПРЕЖДЕНИЕ

- Указание за възможна опасна ситуация, която може да доведе до тежки телесни повреди или до смърт.

⚠ ПРЕДПАЗЛИВОСТ

- Указание за възможна опасна ситуация, която може да доведе до леки телесни повреди.

ВНИМАНИЕ

- Указание за възможна опасна ситуация, която може да доведе до материални щети.

Акумулираща батерия и зарядно устройство

В допълнение прочетете ръководствата за експлоатация и указанията за безопасност, които са приложени към акумулиращите батерии и зарядното устройство.

Този уред може да се използва с посочените в списъка на резервни части акумулиращи батерии 18 V Kärcher Battery Power и 18 V Kärcher Battery Power+.

Безопасно боравене

⚠ ОПАСНОСТ • Опасност от задушаване. Дръжте опаковъчното фолио далече от обсега на деца.

⚠ ПРЕДУПРЕЖДЕНИЕ • Уредът трябва да се използва само от хора, които са обучени за работа с него или които са доказали способностите си за обслужването му, и на които ползването на уреда е изрично възложено.

• Използвайте уреда само по предназначение. Съблюдавайте местните условия и при работата с уреда следете за трети лица, особено деца. • В опасни зони (напр. бензиностанции) спазвайте съответните правила за безопасност. Никога не използвайте уреда в помещения с риск от експлозия. • Деца и хора, които не са запознати с това ръководство, не трябва да работят с този уред. Валидни на мястото разпоредби могат да налагат ограничения за възраст на обслужващото лице.

• Уредът не трябва да бъде използван от лица (в това число деца) с ограничени физически, сензорни или умствени възможности, или липса на опит и познания. • Децата не бива да си играят с уреда. • Децата трябва да бъдат под надзор, за да се гарантира, че не си играят с уреда. • Дръжте частите от тялото си (напр. пръсти, коса) далеч от въртящите се почистващи валци • Опасност от нараняване от остри предмети (напр. трески). Защитете ръцете си при почистването на подовата лава.

⚠ ПРЕДПАЗЛИВОСТ • Не използвайте уреда, ако той преди това е паднал, има видими повреди или тече. • Работете с уреда или го съхранявайте само в съответствие с описанието, респ. изображението на фигурата.

• Никога не оставяйте уреда без надзор, докато работи. • Преди всякакви работи по грижа и поддръжка изключвайте уреда и сваляйте акумулиращата батерия.

ВНИМАНИЕ • Използвайте уреда само във вътрешни помещения. • Повреда на уреда. Никога не наливайте в резервоара за вода разтворители, течности, съдържащи разтворители, или неразредени киселини (напр. почистващи препарати, бензин, разредители за бои и ацетон).

• Включвайте уреда само когато са поставени резервоарът за прясна вода и резервоарът за отпадъчна вода. • Не засмуквайте с уреда остри или по-големи предмети, като напр. отчупени парчета, чакъл или части от играчки. • Не наливайте в резервоара за прясна вода оцетна киселина, препарат за отстраняване на котлен камък, етерични масла или подобни вещества. Също така внимавайте да не засмуквате такива вещества с уреда. • Използвайте уреда само на твърди подове с водоустойчиво покритие, като напр. лакиран паркет, емайлирани плочки или линолеум. • Не използвайте уреда за почистване на килими или основи на килими. • Не почистявайте уреда върху подовата решетка на конвекторни нагреватели. Уредът не може да поеме изтичащата вода, когато се прекърава над решетката. • Не работете с уреда при температури под 0 °C. • Съхранявайте уреда само във вътрешни помещения.

Електрически компоненти

⚠ ОПАСНОСТ • Не потапяйте уреда във вода. • Никога не докосвайте контактите или проводниците.

⚠ ПРЕДУПРЕЖДЕНИЕ • Уредът съдържа електрически компоненти, не почиствайте уреда под течаща вода.

⚠ ПРЕДПАЗЛИВОСТ • Възлагайте извършването на ремонти само на оторизирания сервис.

Употреба по предназначение

Този уред е подходящ за професионална и промишлена употреба, напр. в хотели, училища, болници, фабрики, магазини, офиси и отдавани под наем обекти. Използвайте този уред само в съответствие с указанията, дадени в настоящото ръководство за експлоатация.

- Уредът трябва да се използва само за почистване на нечувствителни на влага и на полиране гладки подове.
- Уредът не е подходящ за почистване на замръзнали подове (напр. в хладилни помещения).
- Уредът не е подходящ за използване във взривоопасни среди.

Комплект на доставката

При разопаковане проверете съдържанието за цялост. При липсващи аксесоари или при транспортни щети, моля, обърнете се към Вашия дистрибутор.

Описание на уреда

Вж. изображенията на разгъващите се страници. **Фигура А**

- ① Сигнална лампа
- ② Бутон за функция Boost
- ③ Превключвател ВКЛ/ИЗКП
- ④ Ръкохватка
- ⑤ Бутон за деблокиране на акумулиращата батерия
- ⑥ Гнездо на акумулиращата батерия
- ⑦ Дръжка
- ⑧ Типова табелка
- ⑨ Филтър за чиста вода
- ⑩ Резервоар за чиста вода
- ⑪ Ръкохватка на капака
- ⑫ Четка за почистване
- ⑬ Капак
- ⑭ Блокиращи капачета
- ⑮ Съд за мръсна вода
- ⑯ Резервоар за мръсна вода
- ⑰ Метящи рамки
- ⑱ Почистващ препарат CA 50 C (0,5 l)
- ⑲ Почистващи валици (смяна)

- ⑳ *Акумулираща батерия Battery Power 18/25 DW или Акумулираща батерия Battery Power+ 18/30 DW
- ㉑ *Мрежов захранващ кабел за зарядно устройство за бързо зареждане
- ㉒ *Зарядно устройство за бързо зареждане Battery Power 18/25 или Зарядно устройство за бързо зареждане Battery Power+ 18/60
- ㉓ Почистващи валици

*BR 30/1 C Bp Pack

Пускане в експлоатация

Зареждане на акумулиращата батерия

1. Заредете акумулиращата батерия (вж. инструкциите за експлоатация и указанията за безопасност на акумулиращата батерия и на зарядното устройство).

Поставяне на акумулиращата батерия

1. Пъхнете акумулиращата батерия в гнездото на уреда, докато се фиксира с щракване. **Фигура В**

Почистващи препарати и препарати за поддръжка

ВНИМАНИЕ

Употреба на неподходящи средства за почистване и поддръжане

Използването на неподходящи средства за почистване и поддръжане може да повреди уреда и да доведе до отказ на гаранционни услуги. Използвайте само средства за почистване на KÄRCHER.

Обърнете внимание на правилната дозировка. Указание

При необходимост използвайте за почистване на пода средства за почистване и поддръжане на KÄRCHER.

- При дозирането на средствата за почистване и поддръжане обърнете внимание на посочените от производителя количества.
- За да не се образува пяна, напълнете резервоара за прясна вода първо с вода, а след това със средства за почистване и поддръжане.
- За да избегнете преливане, оставете място за средствата за почистване и поддръжане, когато наливате водата.

Напълване на резервоара за чиста вода

1. Хванете резервоара за чиста вода за страничните жлебове на дръжката и го извадете от уреда. **Фигура С**
2. Отворете капачката на резервоара. **Фигура D**
3. Напълнете резервоара за чиста вода със студена или хладка вода от водопровода максимално до маркировката MAX.
4. Ако е необходимо, добавете средство за почистване или поддръжка на KÄRCHER в резервоара за прясна вода.

ВНИМАНИЕ

Твърде големи или твърде малки дози от почистващите препарати, респ. препаратите за поддръжка

Може да доведе до лоши резултати от почистването.

Спазвайте препоръчаната дозировка на почистващите препарати, респ. препаратите за поддръжка.

5. Затворете капачката на резервоара.
6. Поставете резервоара за чиста вода в уреда, докато щракне.

Експлоатация

Общи указания за обслужване

ВНИМАНИЕ

Влажност

Материални щети по чувствителни подове
Преди да използвате уреда, проверете пода за водоустойчивост на незабележимо място.

Не почиствайте чувствителни към водата настилки като напр. необработени коркови подове, тъй като влагата може да проникне и да повреди пода.

ВНИМАНИЕ

Опасност от повреда поради влага и почистващи препарати, и от преобръщане на уреда

Опасност от материални щети върху чувствителни подове и по почистващите валици поради продължително действие на влага и почистващи препарати.

Опасност от материални щети поради преобръщане на уреда.

При паузи в работата и след края на работата винаги поставяйте уреда в позицията за паркиране.

За да паркирате уреда, не го облягайте на стени, врати или други предмети.

ВНИМАНИЕ

Материални щети

Материални щети по уреда от остри, големи, обемисти предмети.

Не използвайте и не съхранявайте уреда върху твърди груби отпадъци и твърди предмети, тъй като под резервоара за мръсна вода се заклиневат части, които могат да надраскат пода и резервоара за мръсна вода.

Преди началото на работата и преди прибирането на уреда за съхранение отстранете от пода предмети като напр. отчупени парчета и чакъл.

- За оптимален резултат от почистването преди първата употреба изперете почистващите валици в пералнята при 60 °C.
- Работете назад по посока на вратата, за да не остават следи от обувки върху прясно почишения под.

Фигура Е

- Почистването на пода се извършва чрез движение на уреда напред и назад със скорост, подобна на чистенето с прахосмучкачка.
- Активирайте функцията Boost при по-сериозни замърсявания. За целта натиснете и задръжте бутона за функцията Boost. При активирана функция Boost оборотите на валиците и

количеството на чистата вода се увеличават. Оставете уреда да се плъзга бавно по пода, без да упражнявате натиск върху него.

Фигура F

- Ако почистващите валици бъдат блокирани напр. поради заклещване, уредът се изключва. Сигналната лампа светва. Отстранете блокиращия предмет. За да включите уреда отново, натиснете превключвателя ВКЛ./ИЗКЛ. 2 пъти.

Указание

При първото натискане грешката се изтрива, при второто уредът се включва.

Ако превключвателят ВКЛ./ИЗКЛ. не бъде натиснат, сигналната лампа изгасва след 10 s. За да включите уреда, натиснете превключвателя ВКЛ./ИЗКЛ. 1 път.

Фигура G

- Ако капацитетът на акумулиращата батерия е почти изчерпан, превключвателят ВКЛ./ИЗКЛ. започва да мига.

Фигура H

Натиснете превключвателя ВКЛ./ИЗКЛ.

Уредът се изключва.

Извадете акумулиращата батерия от уреда и я заредете (вж. глава Приключване на работата).

Указание

За да се избегне увреждащо дълбоко разреждане на акумулиращата батерия, уредът се изключва автоматично, преди акумулиращата батерия да се е разрешила напълно.

- При всяка пауза в работата и след края на работата изключвайте уреда и го поставяйте в позиция за паркиране. Когато уредът е в позиция за паркиране, почистващите валици не докосват пода.

Фигура I

- За да паркирате уреда, не го облягайте на стени, врати или други предмети, а го поставете в позиция за паркиране.

Фигура J

Започване на работата

ВНИМАНИЕ

Неконтролирано движение

Увреждане на уреда и материални щети

Веднага щом уредът бъде включен, почистващите валици започват да се въртят. Дръжте здраво ръчката така, че уредът да не се движи самостоятелно.

ВНИМАНИЕ

Непоставен резервоар за прясна или отпадъчна вода

Материални щети

Преди да започнете дейностите по почистване, уверете се, че резервоарът за прясна вода е пълен, а резервоарът за отпадъчна вода е поставен в уреда.

1. Свалете почистващите валици на уреда (вж. глава Почистване на почистващите валици).
2. Навлажнете почистващите валици с чиста вода.
3. Монтирайте почистващите валици.
4. Натиснете прекъсвача ВКЛ./ИЗКЛ.

Фигура K

Уредът се включва.

- За почистване на упорити замърсявания активирайте функцията Boost (вж. глава *Общи указания за обслужване*).

Изпразване на резервоара за отпадъчна вода

- Изпразнете резервоара за мръсна вода, ако резервоарът за чиста вода е празен или уредът не поема повече влага и водата остава по пода.
- Натиснете прекъсвача ВКЛ./ИЗКЛ.
Фигура I
Уредът се изключва.
 - Поставете уреда в позиция за паркиране (Вж. глава *Общи указания за обслужване*).
 - Освободете двата блокиращи капака на уреда.
Фигура L
Резервоарът за отпадъчна вода се отделя от уреда.
 - Повдигнете уреда и го оставете настрани.
 - За транспортиране до мястото на изпразване не дръжте резервоара за мръсна вода за капака, а с двете ръце отстрани за приемния съд. Дръжте резервоара за мръсна вода в хоризонтално положение, в противен случай може да изтече мръсна вода.
 - Изпразнете резервоара за мръсна вода.
Фигура M
При упорити замърсявания изплакнете резервоара за мръсна вода с вода от водопровода (вж. глава *Почистване на резервоара за отпадъчна вода*).
 - Почистете метящите рамки (Вж. глава *Почистване на метящите рамки*).
 - Поставете резервоара за мръсна вода в уреда в обратна последователност.

Прекъсване на работата

ВНИМАНИЕ

Опасност от повреда поради влага и почистващи препарати, и от преобръщане на уреда

Опасност от материални щети върху чувствителни подове и по почистващите валици поради продължително действие на влага и почистващи препарати.

Опасност от материални щети поради преобръщане на уреда.

При паузи в работата и след края на работата винаги поставяйте уреда в позицията за паркиране.

За да паркирате уреда, не го облягайте на стени, врати или други предмети.

- Натиснете прекъсвача ВКЛ./ИЗКЛ.

Фигура I

Уредът се изключва.

- Поставете уреда в позиция за паркиране (вж. глава *Общи указания за обслужване*).

Изплакване на почистващите валици

С функцията Изплакване може да се извърши междинно почистване на почистващите валици при силно замърсяване.

Указание

*След края на работата и преди прибирането за съхранение на уреда почистващите валици трябва да се свалят и да се почистят под течаща вода или в пералната (вж. глава *Почистване на почистващите валици*). Функцията*

Изплакване не заменя окончателното основно почистване.

- Натиснете прекъсвача ВКЛ./ИЗКЛ.

Фигура I

Уредът се изключва.

- Поставете уреда в позиция за паркиране (вж. глава *Общи указания за обслужване*).
- Проверете нивото на пълнене в резервоара за чиста вода, то трябва да бъде най-малко 50 %. При необходимост допълнете съответно резервоара за чиста вода (вж. глава *Напълване на резервоара за чиста вода*).
- Натиснете и задръжте бутона за функцията Boost.
Фигура N
- Натиснете и задръжте превключвателя ВКЛ./ИЗКЛ.
След припл. 3 s функцията Изплакване се активира, почистващите валици се въртят и се изплакват.
Превключвателят ВКЛ./ИЗКЛ. мига.
- Пуснете бутона за функцията Boost и превключвателя ВКЛ./ИЗКЛ.
- След припл. 2 min уредът се изключва автоматично.
Функцията Изплакване може да се преустанови по всяко време, за целта натиснете превключвателя ВКЛ./ИЗКЛ.
- Изпразнете резервоара за мръсна вода (вж. глава *Изпразване на резервоара за отпадъчна вода*).
- Проверете нивото на пълнене в резервоара за чиста вода, при необходимост допълнете съответно резервоара за чиста вода (вж. глава *Напълване на резервоара за чиста вода*).

Приключване на работата

- Натиснете прекъсвача ВКЛ./ИЗКЛ.

Фигура I

Уредът се изключва.

- Поставете уреда в позиция за паркиране (вж. глава *Общи указания за обслужване*).
- Натиснете бутона за деблокиране на акумулиращата батерия и извадете акумулиращата батерия от гнездото.
Фигура O
- Заредете акумулиращата батерия.
След използване зареждайте дори частично разредените акумулиращи батерии.

ВНИМАНИЕ

Залепнала мръсотия

Залепналата мръсотия може да повреди уреда с течение на времето.

Препоръчва се да почиствате уреда цялостно след всяка употреба.

- Почистете уреда (вж. глава *Почистване на уреда*).

Съхранение на уреда

ВНИМАНИЕ

Опасност от повреда и неприятни миризми поради наличие на течности и влажна мръсотия

Течностите и влажната мръсотия в уреда, когато той не се използва или е прибран за съхранение, могат да доведат до концентрация на бактерии и неприятни миризми.

Влажната мръсотия може да засъхне в уреда или по почистващите валици и да наруши ефективността на почистване на уреда. При край на работата и преди да приберете уреда за съхранение, изпразвайте резервоара за чиста и резервоара за мръсна вода.

Почистете резервоара за мръсна вода, метящите рамки и почистващите валици.

Оставете чистите почистващи валици да изсъхнат на въздух, напр. монтирани на уреда или изправени. Не поставяйте мокрите почистващи валици върху чувствителни към влага повърхности, в затворени съдове или шкафове.

1. Почистете уреда (вж. глава *Почистване на уреда*).
2. Почистете резервоара за мръсна вода (вж. глава *Почистване на резервоара за отпадъчна вода*).
3. Почистете метящите рамки (вж. глава *Почистване на метящите рамки*).
4. Почистете почистващите валици (вж. глава *Почистване на почистващите валици*).
5. Заредете акумулиращата батерия (вж. ръководствата за експлоатация на акумулиращата батерия и на зарядното устройство).
6. Поставете уреда в позиция за паркиране (вж. глава *Общи указания за обслужване*) и го съхранявайте в сухо вътрешно помещение.

Транспортиране

⚠ ПРЕДПАЗЛИВОСТ

Несъблюдаване на теглото

Опасност от наранявания и повреди
При транспортиране съблюдавайте теглото на уреда.

1. За да носите уреда, го хващайте за дръжката под гнездото на акумулиращата батерия.
Фигура Р
2. При транспортиране в превозни средства осигурявайте уреда срещу изплъзване и преобръщане в съответствие с валидните инструкции.

Съхранение

⚠ ПРЕДПАЗЛИВОСТ

Несъблюдаване на теглото

Опасност от наранявания и повреди
При съхранението вземайте под внимание теглото на уреда.

Уредът трябва да се съхранява само във вътрешни помещения.

1. Натиснете бутона за деблокиране на акумулиращата батерия и извадете акумулиращата батерия от гнездото, за да избегнете разреждане.
Фигура О

Почистване на уреда

Почистване на уреда

ВНИМАНИЕ

Опасност от повреда и неприятни миризми поради наличие на течности и влажна мръсотия

Течностите и влажната мръсотия в уреда, когато той не се използва или е прибран за

съхранение, могат да доведат до концентрация на бактерии и неприятни миризми.

Влажната мръсотия може да засъхне в уреда или по почистващите валици и да наруши ефективността на почистване на уреда.

При край на работата и преди да приберете уреда за съхранение, изпразвайте резервоара за чиста и резервоара за мръсна вода.

Почистете резервоара за мръсна вода, метящите рамки и почистващите валици.

Оставете чистите почистващи валици да изсъхнат на въздух, напр. монтирани на уреда или изправени. Не поставяйте мокрите почистващи валици върху чувствителни към влага повърхности, в затворени съдове или шкафове.

1. Натиснете прекъсвача ВКЛ./ИЗКЛ.
Фигура I
Уредът се изключва.
2. Поставете уреда в позиция за паркиране (Вж. глава *Общи указания за обслужване*).
3. Избършете мръсотията и остатъците от почистващ препарат по корпуса с влажна кърпа.
4. Извадете резервоара за чиста вода, изпразнете го и отново го поставете в уреда (вж. глава *Напълване на резервоара за чиста вода*).

Почистване на резервоара за отпадъчна вода

ВНИМАНИЕ

Залепнала мръсотия

Залепналата мръсотия може да повреди уреда с течение на времето.

Препоръчва се уредът да се почиства след всяка употреба.

Почиствайте редовно резервоара за отпадъчна вода.

1. Натиснете прекъсвача ВКЛ./ИЗКЛ.
Фигура I
Уредът се изключва.
2. Поставете уреда в позиция за паркиране (Вж. глава *Общи указания за обслужване*).
3. Изпразнете резервоара за мръсна вода (вж. глава *Изпразване на резервоара за отпадъчна вода*).
4. Дръпнете дръжката на капака и свалете капака.
Фигура Q
5. Почистете съда за мръсна вода и капака с вода от водопровода.
Фигура R
6. Оставете съда за мръсна вода и капака да изсъхнат или ги подсушете с кърпа без власинки.
7. Сглобете резервоара за мръсна вода в обратна последователност и го поставете в уреда.

Почистване на метящите рамки

ВНИМАНИЕ

Залепнала мръсотия

Залепналата мръсотия може да повреди уреда с течение на времето.

Препоръчва се уредът да се почиства след всяка употреба.

Редовно почиствайте метящите рамки.

1. Натиснете прекъсвача ВКЛ./ИЗКЛ.
Фигура I
Уредът се изключва.
2. Поставете уреда в позиция за паркиране (Вж. глава *Общи указания за обслужване*).

3. Демонтирайте резервоара за мръсна вода (вж. глава *Изпразване на резервоара за отпадна вода*).
4. Демонтирайте метящите рамки.
 - a Освободете метящите рамки с движение настрани и ги наклонете напред.
 - b Извадете метящите рамки настрани.
5. Почистете двете метящи рамки под течаша вода.
Фигура S
6. Свалете четката за почистване от капака на резервоара за мръсна вода и отстранете всички замърсявания, поленнали в гребените (изобразено в рамка).
7. Монтирайте двете метящи рамки в обратна последователност.

Почистване на почистващите валици

ВНИМАНИЕ

Остагът от почистващ препарат в почистващите валици

Образуване на пяна

След всяка употреба измивайте почистващите валици под течаша вода или ги изпирайте в пералнята.

ВНИМАНИЕ

Повреди поради изпиране на почистващите валици с омекотител или употреба на сушилня

Увреждане на микрофибърните влакна

При изпирането на почистващите валици в пералнята не използвайте омекотители.

Не слагайте почистващите валици в сушилнята.

Не избелвайте и не гладете почистващите валици.

1. Натиснете прекъсвача ВКЛ./ИЗКЛ.
Фигура I
Уредът се изключва.
2. Поставете уреда в позиция за паркиране (Вж. глава *Общи указания за обслужване*).
3. Хванете страничните жлебове на почистващите валици и ги развийте.
Фигура U
4. Почистете почистващите валици под течаша вода или ги изперете в пералнята при макс. 60 °C.
Фигура V
5. Почистете задвижващите механизми на валиците с влажна кърпа.
6. Завъртете почистващите валици върху задвижващите механизми на валиците. Следете за съвпадението по цвят на вътрешната страна на валика и задвижващия механизъм на валика (зелен към зелен и син към син).
Фигура W
7. Оставете валиците да изсъхнат монтирани на уреда или изправени.

Почистване на разпределителните пластини за вода

ВНИМАНИЕ

Залепнала мръсотия

Залепналата мръсотия може да повреди уреда с течение на времето.

Препоръчва се уредът да се почиства след всяка употреба.

Редовно почиствайте разпределителните пластини за вода.

1. Натиснете прекъсвача ВКЛ./ИЗКЛ.
Фигура I
Уредът се изключва.
2. Поставете уреда в позиция за паркиране (Вж. глава *Общи указания за обслужване*).
3. Демонтирайте резервоара за мръсна вода (вж. глава *Изпразване на резервоара за отпадна вода*).
4. Демонтирайте почистващите валици (вж. глава *Почистване на почистващите валици*).
5. Свалете капациите на разпределителните пластини за вода.
Фигура X

Указание за монтаж

Спазвайте поставените на капациите и на уреда маркировки на страната (Л към Л и Д към Д).

6. Почистете капациите под течаша вода.
7. Почистете двете разпределителни пластини за вода (изобразени в рамка) с влажна кърпа.
Фигура Y
8. Проверете отворите за постъпване на чиста вода (стрелки) за замърсяване, при необходимост отстранете упоритата мръсотия с четката за почистване.
9. Сглобете в обратна последователност.

Помощ при повреди

Много често причините за повреда са елементарни и с помощта на следните указания може сами да ги отстраните. Ако не сте сигурни или повредите не са описани тук, обърнете се към оторизирания сервиз.

Почистващите валици не се въртят и сигналната лампа свети

Задвижването се е предпазното изключване на задвижващия двигател, напр. поради твърде силен натиск върху почистващите валици или движение срещу стена или ъгъл.

- Натиснете прекъсвача ВКЛ./ИЗКЛ. 2 пъти. При почистването движете уреда само напред и назад, не натискайте върху него.

Почистващите валици са блокирани.

- Проверете дали в почистващите валици не се е заклещил предмет. Отстранете предмета.
- Проверете дали в метящите рамки се е събрала мръсотия и я отстранете (вж. глава *Почистване на метящите рамки*).
- Проверете дали метящите рамки са поставени правилно. За целта свалете метящите рамки и ги поставете отново.

Уредът не може да се включи

Акумулиращата батерия е празна.

- Извадете акумулиращата батерия от гнездото и я заредете (вж. глава *Приключване на работата*).
- Пъхнете заредената акумулираща батерия в гнездото, докато се фиксира с щракване (вж. глава *Поставяне на акумулиращата батерия*).
- Акумулиращата батерия не е фиксирана в гнездото.
- Пъхнете акумулиращата батерия в гнездото, докато се фиксира с щракване (вж. глава *Поставяне на акумулиращата батерия*).

Уредът не премахва мръсотията

В резервоара за прясна вода няма вода.

- Налейте вода в резервоара за чиста вода (вж. глава *Напълване на резервоара за чиста вода*).

Резервоарът за прясна вода не е поставен правилно в уреда.

- Поставете резервоара за прясна вода, така че да застане стабилно в уреда.

Резервоарът за отпадъчна вода липсва или не е правилно поставен в уреда.

- Проверете дали капакът е монтиран правилно върху съда за мръсна вода (вж. глава *Почистване на резервоара за отпадъчна вода*).
- Поставете резервоара за мръсна вода в уреда и го закрепете правилно.

Метящите рамки липсват или не са поставени правилно в резервоара за мръсна вода.

- Поставете метящите рамки правилно в резервоара за мръсна вода (вж. глава *Почистване на метящите рамки*).

Почистващите валици липсват или не са поставени правилно в уреда.

- Поставете почистващите валици, респ. завинтите ги правилно върху задвижващите механизми на валиците (вж. глава *Почистване на почистващите валици*).

Почистващите валици са замърсени или износени.

- Почистете или сменете почистващите валици.

Разпределителните пластини за вода са замърсени.

- Почистете разпределителните пластини за вода (вж. глава *Почистване на разпределителните пластини за вода*).

Почистващите валици са твърде сухи

Почистващите валици не са достатъчно навлажнени.

- Навлажнете почистващите валици, за тази цел активирайте функцията Boost (вж. глава *Общи указания за обслужване*).

Филтърът за прясна вода е замърсен.

- Почистете филтъра за прясна вода.
 - a Извадете резервоара за чиста вода (вж. глава *Напълване на резервоара за чиста вода*).
 - Фигура Z**
 - b Извадете филтъра за чиста вода.
 - c Почистете филтъра за чиста вода под течаша вода.
 - d Сглобете в обратна последователност.

Незадоволителен резултат от почистването

Почистващите валици не са били изпрани преди първата употреба.

- Изперете почистващите валици в пералнята при 60 °C (вж. глава *Почистване на почистващите валици*).

Почистващите валици са замърсени.

- Почистете почистващите валици.

Почистващите валици не са достатъчно навлажнени.

- Навлажнете почистващите валици, като активирате функцията Boost (вж. глава *Започване на работата*).

Разпределителните пластини за вода са замърсени.

- Почистете разпределителните пластини за вода (вж. глава *Почистване на разпределителните пластини за вода*).

Използван е неправилен почистващ препарат или е приложена неправилна дозировка.

- Използвайте само посочените почистващи препарати на KÄRCHER и спазвайте правилната дозировка.

На пода има остатъци от други почистващи препарати.

- Почистете основно почистващите валици с вода от остатъци от почистващи препарати.
- Почистете няколко пъти пода с уреда и чисти почистващи валици, без да използвате почистващ препарат. Остатъците от почистващи препарати по пода се отстраняват.

Оводняването не е оптимално

Метящите рамки не са поставени правилно в уреда.

- Поставете правилно метящите рамки в уреда (вж. глава *Почистване на метящите рамки*).

Почистващите валици са износени.

- Сменете почистващите валици (вж. глава *Почистване на почистващите валици*).

Уредът губи отпадъчни води

Резервоарът за отпадъчна вода е пълен.

- Изпразнете резервоара за мръсна вода (вж. глава *Изпразване на резервоара за отпадъчна вода*).

Резервоарът за отпадъчна вода не е поставен правилно в уреда.

- Поставете резервоара за мръсна вода правилно в уреда (вж. глава *Изпразване на резервоара за отпадъчна вода*).

Метящите рамки не са поставени правилно в уреда.

- Поставете правилно метящите рамки в уреда (вж. глава *Почистване на метящите рамки*).

Резервоарът за отпадъчна вода е повреден.

- Свържете се с оторизираня сервис за обслужване на клиенти.

Гаранция

Във всяка държава са валидни издадените от нашия оторизиран дистрибутор гаранционни условия.

Евентуални повреди на Вашия уред ще отстраним в рамките на гаранционния срок безплатно, ако се касае за дефект в материалите или производствен дефект. В случай на предявяване на право на гаранция, се обърнете към Вашия дистрибутор или към най-близкия оторизиран сервис, като представите касовата бележка. (Адрес, вж. задната страна)

Акcesoари и резервни части

Използвайте само оригинални акcesoари и оригинални резервни части, по този начин осигурявате безопасната и безпроблемна експлоатация на уреда.

Информация относно акcesoари и резервни части ще намерите тук: www.kaercher.com.

Списък с резервни части

Използвайте само оригинални акумулаторни батерии KÄRCHER, не използвайте акумулаторни батерии, които не могат да се презареждат.

Обозначение	Каталожен номер
Комплект валици, стандартни, сиво/синьо	4.030-088.0
Комплект валици, твърди, сиво/зелено	4.030-126.0
CA 50 C, Floor Pro Professional (1,0 l)	6.296-053.0
Акумулираща батерия Battery Power 18/25 DW	

Обозначение	Каталожен номер
Акумулираща батерия Battery Power 18/50 DW	
Акумулираща батерия Battery Power+ 18/30 DW	
Зарядно устройство за бързо зареждане Battery Power 18/25	2.445-032.0
Зарядно устройство за бързо зареждане Battery Power+ 18/60	2.445-044.0
Универсално зарядно устройство Battery Power+ 18-36/60	2.445-054.0

Декларация за съответствие на ЕС

С настоящото декларираме, че посочената по-долу машина по своята концепция и конструкция, както и в пуснатото от нас на пазара изпълнение, съответства на приложимите основни изисквания за безопасност и опазване на здравето, определени в директивите на ЕС. При несъгласувана с нас промяна на машината тази декларация губи своята валидност.

Продукт: Уред за почистване на подове
Тип: 1.783-xxx

Приложими директиви на ЕС
2006/42/ЕО (+2009/127/ЕО)
2014/30/ЕС
2011/65/ЕС

Приложими хармонизирани стандарти
EN 60335-1
EN 60335-2-72
EN 62233: 2008
EN 55014-1: 2017 + A11: 2020
EN 55014-2: 2015
EN IEC 63000:2018

Подписващите лица действат от името и като пълномощници на управителния орган.



H. Jenner
Chairman of the Board of Management



S. Reiser
Director Regulatory Affairs & Certification

Пълномощник по документацията:
S. Reiser
Alfred Kärcher SE & Co. KG
Alfred-Kärcher-Str. 28 - 40
71364 Winnenden (Germany)
Тел.: +49 7195 14-0
Факс: +49 7195 14-2212
Виненден, 2020/08/10

Технически данни

BR 30/1 C Вр		
Електрическо свързване		
Номинално напрежение	V	18 DC
Номинална мощност	W	70
Клас защита		III
Тип защита		IPX4

BR 30/1
C Вр

Данни за мощността на уреда

Обороти в минута на валаците, об./мин. 500
ниво на почистване 1

Обороти в минута на валаците, об./мин. 650
функция Boost

Продължителност на работа min 45
при пълно зареждане на
акумулаторната батерия

Количество на пълнене

Обем на резервоара за чиста вода ml 1000

Обем на резервоара за мръсна вода ml 700

Размери и тегла

Тегло (без принадлежности и почистващи течности) kg 6,1

Дължина mm 340

Широчина mm 305

Височина mm 1200

Установени стойности съгласно EN 60335-2-72

Стойност на вибрацията ръка-рамо m/s^2 0,4

Неустойчивост K m/s^2 0,2

Ниво на звуково налягане L_{pA} dB(A) 55

Неустойчивост K_{pA} dB(A) 2

Ниво на звукова мощност $L_{WA} + K_{WA}$ dB(A) 71

Неустойчивост K_{WA}

Запазваме си правото на технически промени.

Sisukord

Üldised juhised	171
Keskonnakaitse	172
Ohutusjuhised	172
Nõuetekohane kasutamine	172
Tarnekomplekt	172
Seadme kirjeldus	173
Käikuvõtmine	173
Käitus	173
Transport	175
Ladustamine	175
Seadme puhastamine	175
Abi rikete korral	176
Garantii	177
Lisavarustus ja varuosad	177
EL vastavusdeklaratsioon	177
Tehnilised andmed	178

Üldised juhised

Enne esimest kasutamist lugege vastavat kaasasolevat seadme, akupaki ja laadija originaalkasutusjuhendit. Toimige sellele vastavalt.

Hoidke bröšüürid hilisemaks kasutamiseks või järgmise omaniku tarbeks alles.

- Kasutusjuhendite eiramisel võivad tekkida kahjustused seadmel ja ohud operaatorile ning teistele inimestele.