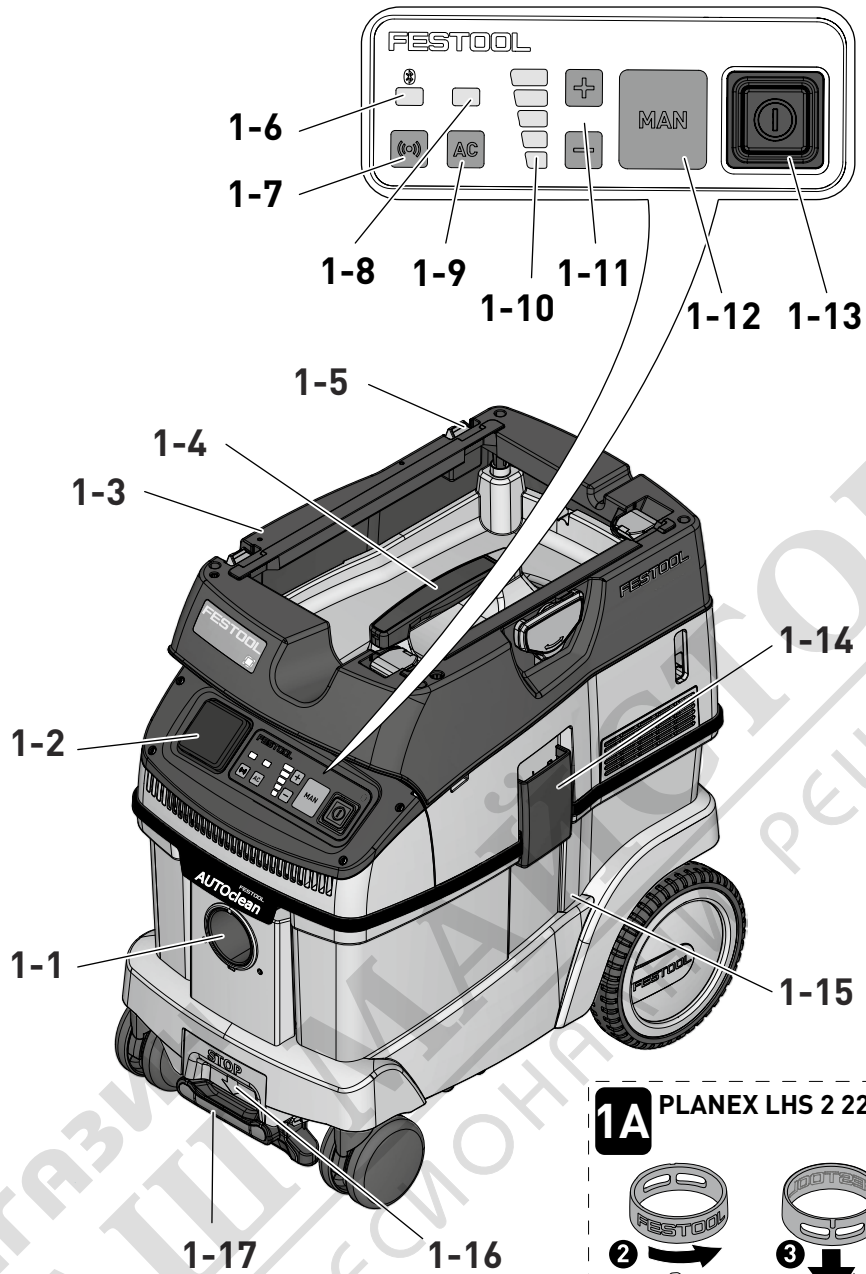


CTL 26 EI
 CTL 36 EI
 CTL 48 EI
 CTL 26 EI AC
 CTL 36 EI AC
 CTL 48 EI AC

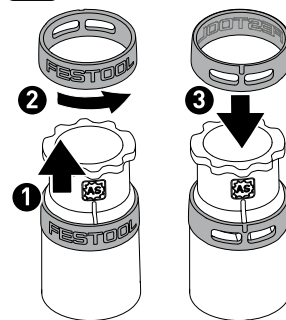


de	Originalbetriebsanleitung	10	lt	Originali naudojimo instrukcija	89
en	Original instructions	16	lv	Originālā lietošanas pamācība	95
fr	Notice d'utilisation d'origine	22	nb	Original bruksanvisning	101
es	Manual de instrucciones original	28	nl	Originele gebruiksaanwijzing	107
bg	Оригинална инструкция за експлоатация	35	pl	Oryginalna instrukcja obsługi	113
cs	Původní návod k obsluze	41	pt	Manual de instruções original	119
da	Original brugsanvisning	47	ro	Manualul de utilizare original	125
el	Πρωτότυπο οδηγίων χρήσης	52	sk	Originálny návod na obsluhu	131
et	Originaalkasutusjuhend	59	sl	Originalna navodila za uporabo	137
fi	Alkuperäiset käyttöohjeet	65	sv	Originalbruksanvisning	143
hr	Originalne upute za uporabu	71			
hu	Eredeti használati utasítás	76			
it	Istruzioni d'esercizio originali	82			

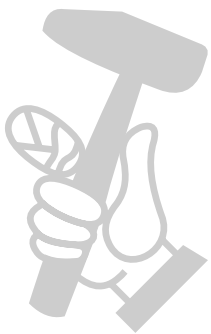
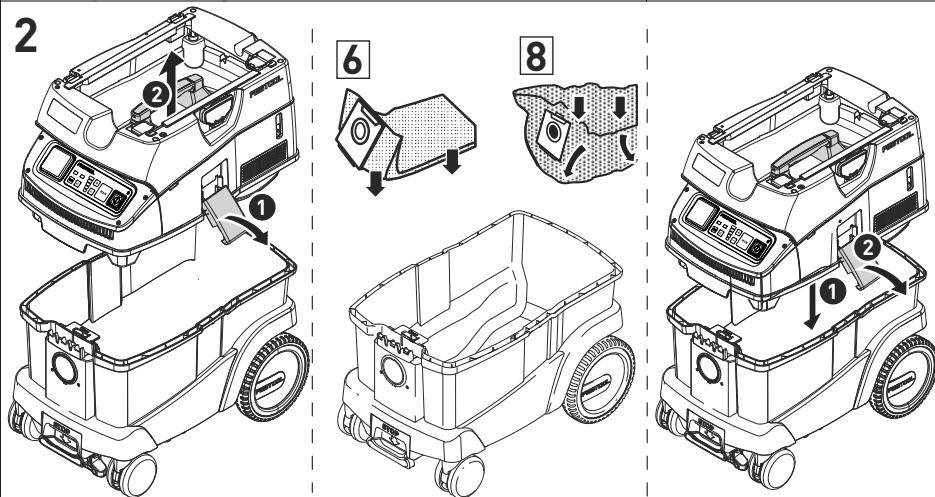
1

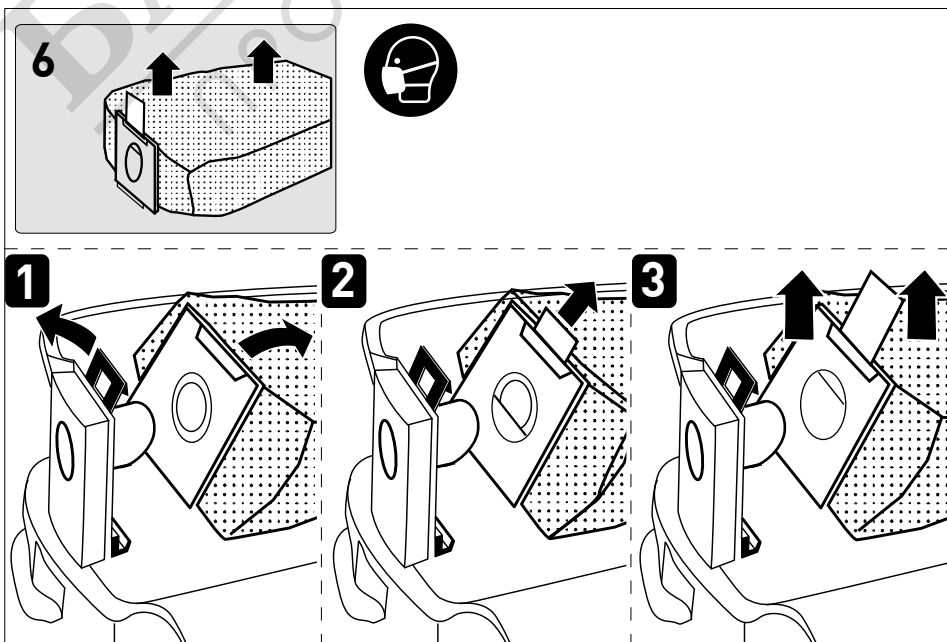
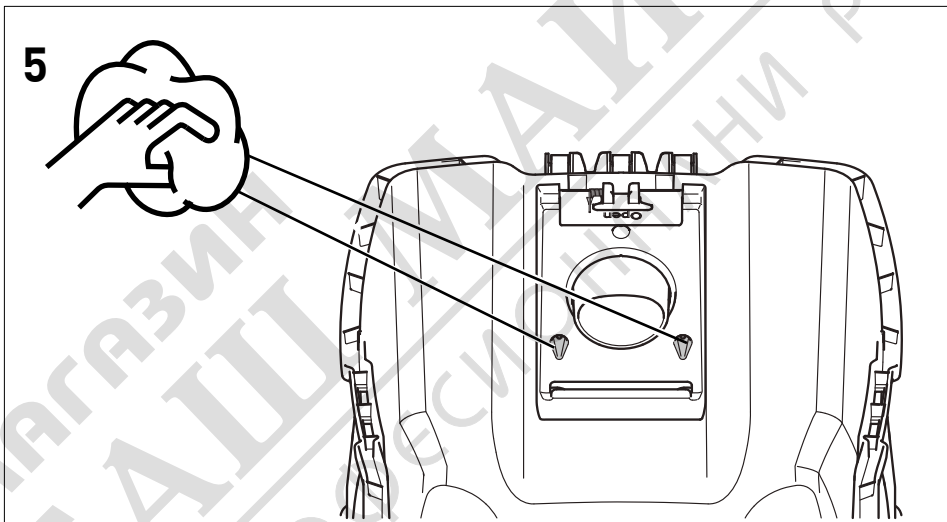
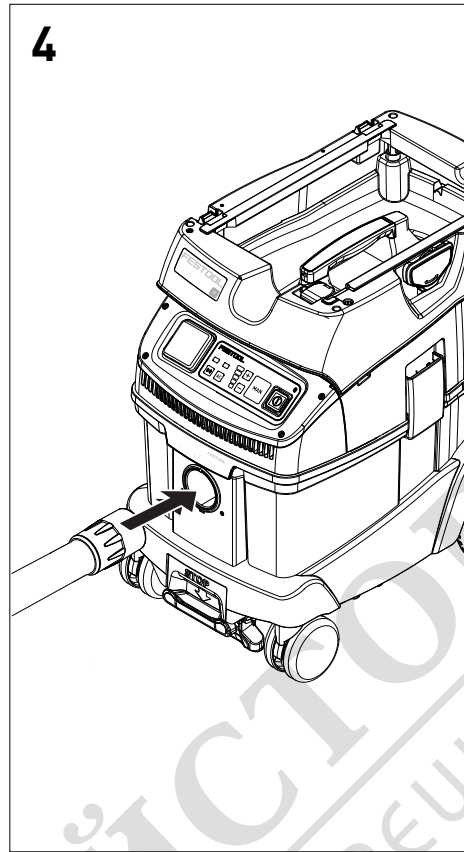
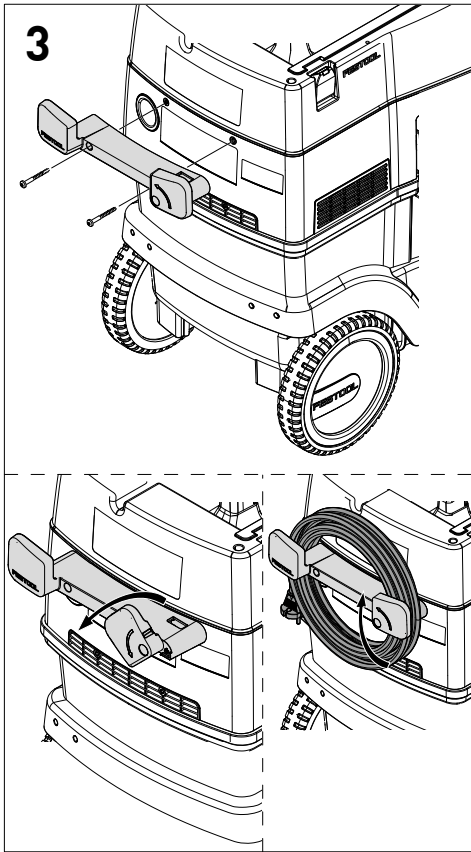


1A PLANEX LHS 2 225

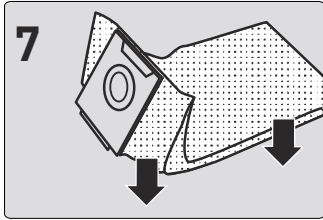


2

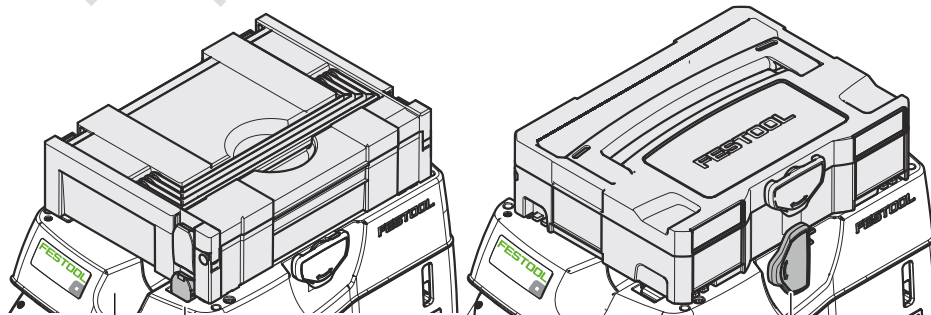
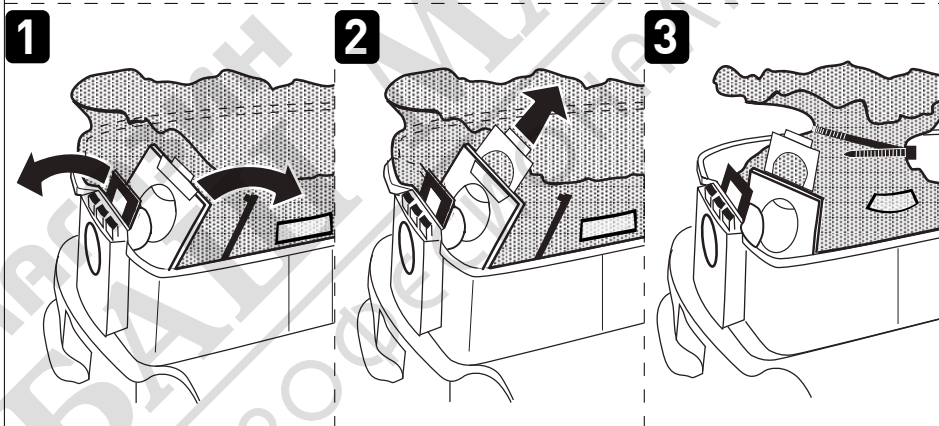
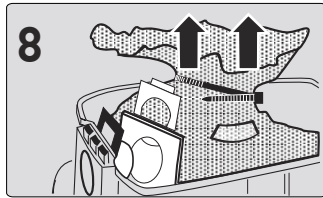
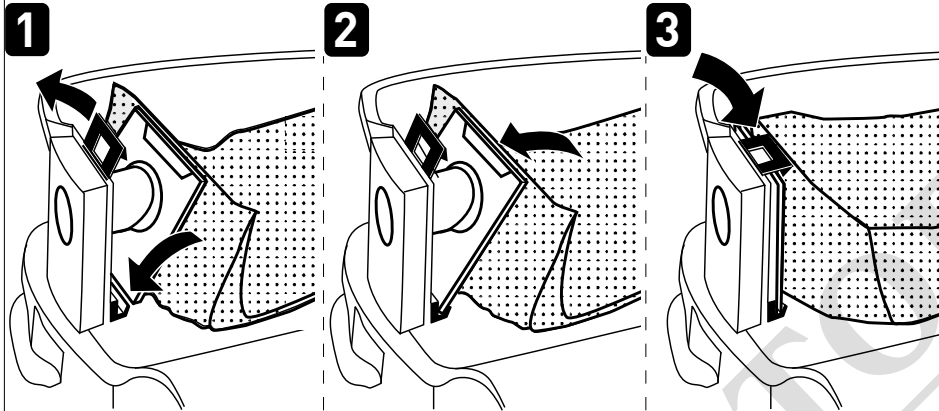




МАГАЗИН МАЙСТОР®
БАШКОРТОСТАННИ РЕШЕНИЯ



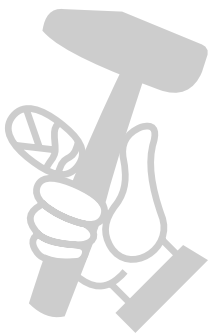
—☞ SC FIS-CT26
SC FIS-CT36
SC FIS-CT48



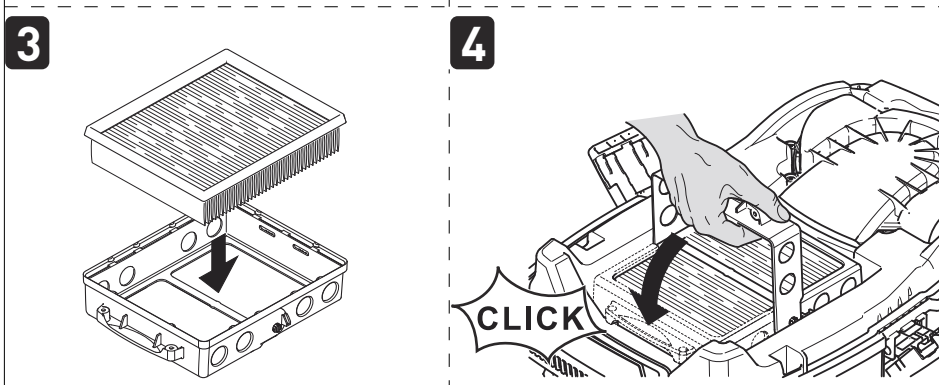
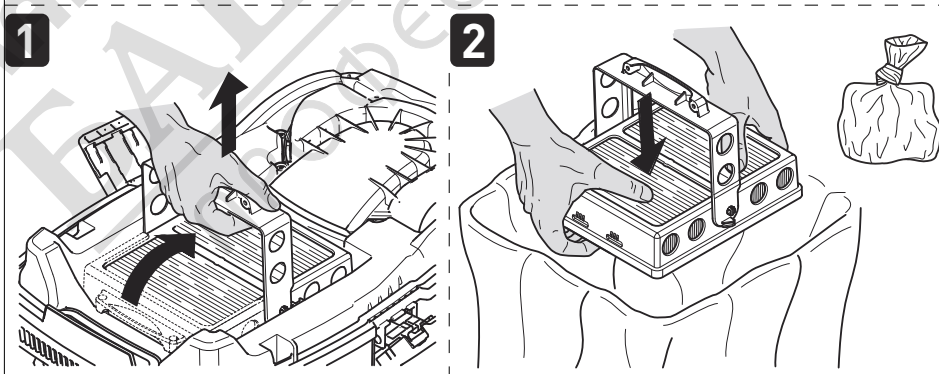
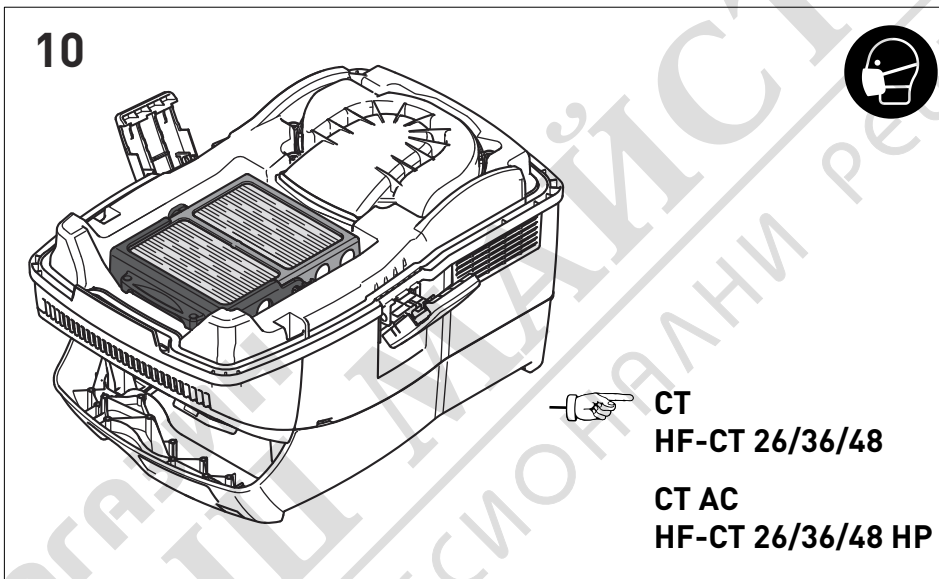
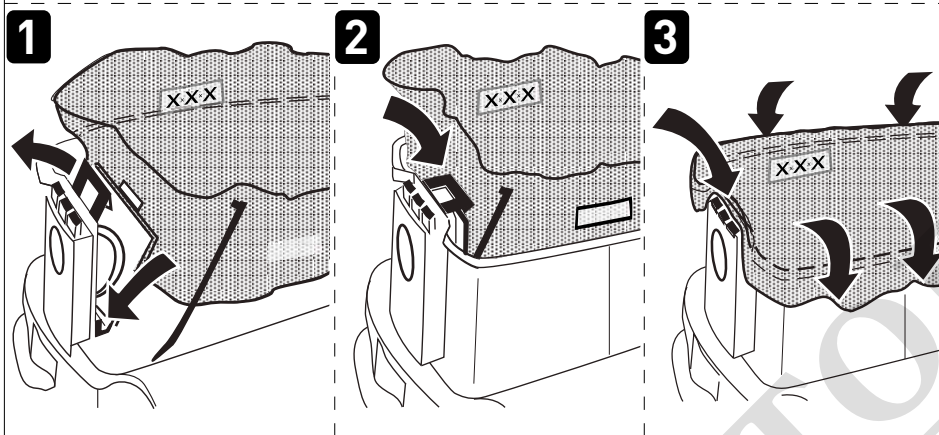
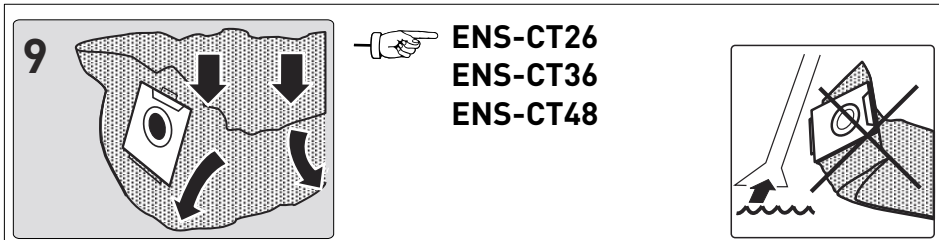
8-2

8-1

8-1



МАЙСЕР
ПРОФЕСИОНАЛНИ РЕШЕНИЯ



13 Observaciones generales

13.1 Bluetooth®

La marca denominativa Bluetooth® y los logotipos son marcas registradas de Bluetooth SIG, Inc. Por lo tanto, todo uso que TTS Tooltechnic Systems AG & Co. KG y, por consiguiente, también Festool, hagan de dicha marca está sujeto a un contrato de licencia.

13.2 Información sobre licencias

En la Festool App* se puede encontrar información sobre las licencias de código abierto utilizadas en el producto en **Información > Licencias de código abierto de las herramientas**.

* No disponible para todos los países.

Български

Съдържание			
1	Правила за техниката на безопасност.....	35	
2	Символи.....	36	
3	Елементи на инструмента.....	37	
4	Технически данни.....	37	
5	Използване по предназначението.....	37	
6	Пускане в действие.....	38	
7	Свързване с уреди.....	38	
8	Регулировки.....	39	
9	Работа.....	39	
10	Техническо обслужване и поддържане.....	40	
11	Принадлежности.....	41	
12	Околна среда.....	41	
13	Общи указания.....	41	

1 Правила за техниката на безопасност



ПРЕДУПРЕЖДЕНИЕ! Прочетете всички инструкции и указания за безопасност. Пропуски при спазването на инструкциите за безопасност и указанията могат до доведат до токов удар, пожар и/или тежки наранявания.

Съхранявайте всички указания и инструкции за безопасна работа, за да може в бъдеще при нужда да се консултирате с тях.

- Тази машина не трябва да се използва от хора (включително и деца) с намалени физически, сензорни или ментални способности или липса на опит и знания. **Децата** трябва да бъдат наблюдавани, за да бъде гарантирано, че не си играят с уреда.
- Този уред не бива да се използва от лиц, които могат да реагират чувствително към електрически удар (напр. **лица с пейсмейкъри**), тъй като не може да се изключи статичен заряд на уреда.
- **Погрижете се за сигурна позиция.** Реакциите при момента на уплах, напр. при антистатично разреждане, могат да доведат до злополуки.
- Този уред трябва да се използва само под постоянен надзор. Никога не го оставяйте да работи без надзор, за да избегнете възможни опасности.
- **ПРЕДУПРЕЖДЕНИЕ** Операторите трябва да бъдат подходящо инструктирани за употребата на тези машини.



- **ПРЕДУПРЕЖДЕНИЕ** Уредът може да съдържа вреден за здравето прах. Поддръжка, изпразване и смяна на филтъра само от оторизирани специалисти с подходящо защитно оборудване.
- Използвайте само с инсталирана филтърна система.
- Използвайте само с подходящо защитно облекло!
- Работете само след визуална проверка, на сухо място, след получени указания!
- **Опасност от експлозия и пожар! Не изсмуквайте:**
 - искри, тлеещи части или горещи прахове;
 - запалими и експлозивни материали (например магнезий, алуминий, бензин, разредители);
 - агресивни материали (например киселини, алкални основи, разтворители);
 - химично реактивни вещества, които водят до възникване на топлина, киселини/основи, газове и т.н (например реактивни 2К-материали, алуминий, вода).
- Вземайте под внимание националните разпоредби за безопасна работа, както и указанията на производителя!
- **Предупреждение** Контактът върху машината да се използва само за установените в указанията цели.
- Редовно проверявайте щепсела, контакта, кабела и филтъра, за да избегнете риск. Предавайте повредените електрически компоненти за подмяна в оторизиран клиентски сервиз.
- Преди почистване или поддръжка или при смяна на консумативи или преоборудване на уреда трябва винаги първо да се изтегля щепселът от контакта.
- **ПРЕДПАЗЛИВОСТ** Редовно почиствайте съоръжението за ограничаване на нивото на вода и следете за признаци на повреда.
- **ПРЕДУПРЕЖДЕНИЕ** При изтичане на пяна или течност веднага изключете машината.
- Използвайте само оригиналния смукателен маркуч на Festool.
- **Вземайте под внимание работната околност и при транспорт или работа с уреда внимавайте за себе си и за другите.**
 - Така избягвате напр. опасности от спъване в маркуча или кабела.
- Носете уреда само за предвидената за целта дръжка.
- Да не се повдига и транспортира посредством кука на кран или подемен механизъм.
- **Пазете далеч от деца фолиото от опаковката.**
 - Има опасност от задушаване.


2 Символи





Предупреждение за обща опасност




Опасност от токов удар

 Прочетете инструкцията за експлоатация и указанията за безопасност!

 Носете дихателна защита.

 **Предупреждение!** Уредът може да съдържа вреден за здравето прах!

 Клас на прахушеност L (минимална опасност), подходящ за изсмукване на прахове с гранична стойност по-голяма от 1 mg/m³

3 Елементи на инструмента

- [1-1] Смукателен отвор
- [1-2] Щепселна розетка на уреда
- [1-3] Държач-депо за маркуч
- [1-4] Дръжка
- [1-5] SYS-Dock
- [1-6] Индикация за свързване
- [1-7] Бутон за свързване

4 Технически данни

Мобилни промишлени прахосмукачки		CT 26-48 EI CT 26-48 EI AC
Консумирана мощност		350 - 1200 W
Макс. условия за свързване към контактното гнездо на уреда	EC CH, DK GB 230 V/ 110 V KR	2400 W 1100 W 1800 W/ 230 W 2300 W
Макс. въздушен поток, прахосмукачка/турбина		130 m ³ /h / 234 m ³ /h
Подналягане макс., турбина		240 hPa
Смукателен маркуч (зависи от варианта мобилна прахосмукачка)		D27/32x3,5m-AS/CTR D36x3,5-AS/KS/B/LHS 225 D36/32x3,5m-AS/R
Дължина на захранващия кабел		7,5 m
Ниво на звуковото налягане съгласно EN 60335-2-69/несигурност K		71 dB(A)/ 3 dB
Вибрация ръка-рамо съгласно EN 60335-2-69		< 2,5 m/s ²
Степен на защита		IP X4
Честота		2402 Mhz – 2480 Mhz
Еквивалентна изотропно излъчена мощност (EIRP)		< 10 dBm
Обем на контейнера	CT 26 CT 36 CT 48	26 l 36 l 48 l
Размери Д x Ш x В	CT 26 CT 36 CT 48	587 x 372 x 539 mm 587 x 372 x 606 mm 593 x 405 x 687 mm
Тегло	CT 26 CT 36 CT 48	14,6 kg 15,1 kg 17,0 kg

5 Използване по предназначението

Прахосмукачката е подходяща за

- изсмукване на прахове до 1 1 мг/м³ от клас на прахоизсмукване 'L',

[1-8] AC индикатор
(само варианти с AUTOCLEAN)

[1-9] AC бутон
(само варианти с AUTOCLEAN)

[1-10] Индикация за статус на регулиране на силата на изсмукване

[1-11] Бутони за регулиране на силата на изсмукване

[1-12] MAN бутон

[1-13] Превключвател на уреда

[1-14] Затваряща скоба

[1-15] Казан на прахосмукачка

[1-16] Бутон за отключване (спирачка)

[1-17] Спирачка

Позованите изображения се намират в началото на указанията за употреба.

Показаните или описани принадлежности отчасти не спадат към обема на доставката.

- изсмукване на вода,
- за високо натоварване при промишлена употреба, според IEC/EN 60335-2-69.



При употреба не по предназначение вина носи използващия.

6 Пускане в действие



ПРЕДУПРЕЖДЕНИЕ

Недопустимо напрежение или честота!

Опасност от злополука

- ▶ Вземете под внимание указанията на етикета.
- ▶ Вземете под внимание националните разпоредби.

6.1 Първо въвеждане в експлоатация

- ▶ Поставете филтърната торба [2].
- ▶ Монтирайте приспособление за навиване на кабела [3].
- ▶ Закачете смукателния маркуч [4].

6.2 Свържете мобилната прахосмукачка



ПРЕДУПРЕЖДЕНИЕ

Има опасност от нараняване при неконтролирано пускане в действие на електрически машини


- ▶ Преди включване се уверете, че свързаната електрическа машина е изключена.



ПРЕДУПРЕЖДЕНИЕ

Опасност от нараняване поради електрически ток

- ▶ Включете щепсела в заземен контакт.
- ▶ Не бъркайте в контакта на мобилната прахосмукачка.

 Ако мобилната прахосмукачка е свързана с мрежови щепсел, контактът на мобилната прахосмукачка постоянно прекарва ток.


Свързване на мобилната прахосмукачка с контакта

Мобилната прахосмукачка е изключена.

- ▶ Свържете мрежовия кабел с контакта.
- Щекерът на уреда [1-2] прекарва ток.

Превключване на мобилната прахосмукачка в стендбай режим

- ▶ Натиснете бутона за вкл./изкл. [1-13].
- Щекерът на уреда [1-2] прекарва ток.

 Зеленият светодиод [1-10] указва режим стендбай.

Автоматично стартиране на мобилната прахосмукачка

Мобилната прахосмукачка е в стендбай режим.

- ▶ За да стартирате автоматично мобилната прахосмукачка: Включете свързаната електрическа машина.

Ръчно стартиране на мобилната прахосмукачка

Мобилната прахосмукачка е в стендбай режим.

- ▶ Натиснете MAN бутона [1-12].



При неизползване, както и преди дейности по поддръжка и почистване изтеглете щепсела на мобилната прахосмукачка от контакта.

7 Свързване с уреди



ПРЕДУПРЕЖДЕНИЕ

Опасност от нараняване, неочакван старт на мобилната прахосмукачка

- ▶ Преди всякакви дейности с мобилната прахосмукачка проверявайте какво дистанционно управление и каква електрическа машина са свързани с мобилната прахосмукачка.
- ▶ Дистанционното управление може да се закрепва само към засмукващия маркуч.
- ▶ Акумулаторната електрическа машина трябва винаги да е свързана чрез засмукващ маркуч с мобилна прахосмукачка. След работа свързването с мобилната прахосмукачка трябва да се разкачи.

7.1 Свързване на електрическата машина



ПРЕДУПРЕЖДЕНИЕ

Опасност от нараняване

- ▶ Вземете под внимание максималния волтаж, отбелязан на контакта на уреда (вж. глава "Технически данни").
- ▶ Изключете електрическия инструмент.

Свързване на електрическа машина, захранвана от мрежата, с мобилната прахосмукачка

- ▶ Свържете електрическия инструмент към щекера на уреда [1-2].
- Електрическата машина е свързана с мрежови кабел към мобилната прахосмукачка.

Свързване на електрическа машина, захранвана от акумулаторна батерия, с мобилната прахосмукачка

- ▶ В стендбай режим натиснете бутона за свързване [1-7].
- Индикацията за свързване [1-6] мига бавно. Мобилната прахосмукачка е готова за връзка за 60 секунди.
- ▶ Включете задвижваната от акумулаторна батерия електрическа машина.
- Мобилната прахосмукачка работи и задвижваната от акумулаторна батерия електрическа машина е свързана до ръчното изключване на мобилната прахосмукачка или изтеглянето на щепсела. Акумулаторният уред след това трябва да се сдвои наново.

Със свързването на нова електрическа машина с акумулаторна батерия досегашното свързване се презаписва.

7.2 Свързване на дистанционно управление СТ-F I

Дистанционно управление и свързване на мобилна прахосмукачка

За да може да се свърже дистанционно управление с мобилна прахосмукачка, трябва да се извърши нулиране на дистанционното управление (вж. глава "Нулиране на дистанционно управление").

Несвързано досега дистанционно управление може да се свързва директно.

i Изготвеното свързване между дистанционното управление и мобилната прахосмукачка остава трайно налице и след ръчното изключване на мобилната прахосмукачка.

- ▶ В стендбай режим бутонът за свързване **[1-7]** върху мобилната прахосмукачка да се задържи натиснат за 3 секунди.
Индикацията за свързване **[1-6]** мига бързо.
Мобилната прахосмукачка е готова за връзка за 60 секунди.
- ▶ Натиснете бутона MAN върху дистанционното управление.
Дистанционното управление е трайно съхранено в мобилната прахосмукачка.

Вкл./изкл.

След като дистанционното управление се свърже с мобилната прахосмукачка, последната може да се включва и изключва с дистанционното управление.

- ▶ За включване/изключване натиснете MAN бутона върху дистанционното управление.

Нулиране на дистанционното управление

С нулирането свързването от дистанционно управление към мобилна прахосмукачка се изтрива.

- ▶ Задръжте бутона за свързване и MAN бутона натиснати за 10 секунди.
- Светодиодната индикация свети в магента след извършване на нулиране.

7.3 Festool App*

С помощта на Festool App мобилната прахосмукачка може да се конфигурира.

- ▶ В стендбай режим бутонът за свързване **[1-7]** върху мобилната прахосмукачка да се задържи натиснат за 3 секунди.
Индикацията за свързване **[1-6]** мига бързо.
Мобилната прахосмукачка е готова за връзка за 60 секунди.
- ▶ Указанията във Festool App следват.

* Не е налично за всяка страна.

8 Регулировки

8.1 Регулиране на смукателната сила

- ▶ Натиснете бутоните плюс, респ. минус **[1-11]** в режим на смучене.

8.2 Изсмукваща муфа

Байпасната функция на изсмукващата муфа предотвратява засмукване на шлайф машините и дюзите за под върху гладки повърхности.

Отваряне

- ▶ Завъртете пръстена за настройване на позиция "OPEN".

Затваряне

- ▶ Завъртете пръстена за настройване на позиция "CLOSE".

8.3 Фиксиране на спирачката

Чрез преместване на черния спирачен лост **[1-17]** се предотвратява търкалянето на мобилната прахосмукачка. За да направите това, повдигнете леко мобилната прахосмукачка отпред и натиснете

черния спирачен лост надолу, докато щракне. За да освободите, натиснете бутона за отключване **[1-16]**.

8.4 Температурен предпазител

За защита от прегряване температурният предпазител изключва мобилната прахосмукачка преди достигане на критичната температура. Най-долният светодиод указва повреда.

Светодиодът свети в червено Превਿшена температура

- ▶ Изключете мобилната прахосмукачка, оставете да се охлади.
- ▶ Отново включете мобилната прахосмукачка след ок. 5 минути.

9 Работа

9.1 Начин на употреба

Държач-депо за маркуч: След работа можете да прекарате засмукващия маркуч през отвора **[8-2]** и да го поставите в държача-депо за маркуч.

SYS-Dock: Върху поставката с помощта на четирите избутвача или с T-LOC **[8-1]** може да бъде закрепен един Systerainer.

9.2 AUTOCLEAN – почистване на главния филтър (само варианти с AUTOCLEAN)



Само в комбинация с торба за изхвърляне (изпълнява клас на прах L). Не при мокро смучене!

Включване/изключване на автоматичното почистване

- ▶ В режим на готовност натиснете бутона AC **[1-9]**, за да включите или изключите функцията AUTOCLEAN.

i AC функцията може да се конфигурира с приложението Festool Work*.

Ръчно почистване

- ▶ Натиснете бетона AC **[1-9]** в режим на засмукване.

Ръчно пълно почистване

- ▶ В режим на засмукване затворете за 3 секунди отвора за дюзи или за смукателен маркуч с длан или затварящ клапан CT-VS.
- ▶ Натиснете и задръжте бутона AC **[1-9]** за 3 секунди.

Не почиствайте основния филтър твърде често в рамките на кратък период от време!

В рамките на максимум 1 минута:

1x пълно ръчно почистване

3x ръчно почистване

* Не е налично за всяка страна.

9.3 CTL 36 E AC- LHS sajátosságai

A mobil elszívó és a **PLANEX** kombinált alkalmazásához:

- ▶ Megtörésmentes szívótömlő használata, D 36 mm x 3,5 m-AS.
- ▶ A **PLANEX** csatlakoztatásához használjon speciális szívóhévelyt.
- ▶ Helyezzen CT-VS tolózárát a beszívónyílás **[1-1]** és a szívótömlő közé.
- ▶ Szerelje fel a szerszámtartót.

► Csak porgyűjtő zsákkal együtt használja!

Функция Bypass

При дейности, които изискват ниска настройка на смукателната сила (напр. върху меки повърхности).

- Активирайте байпасната функция върху специалната смукателна муфа [1A].


9.4 Прахоизсмукване на сухи материали

ВНИМАНИЕ

Опасни за здравето прахове

Увреждане на дихателните пътища

- Винаги използвайте филтърна торба!


 При изсмукване на прахове, които превишават граничната стойност, изсмуквайте само един източник на прах (електрически или пневматичен инструмент).

При почистване на събралите се при работата на електрическата машина прахове **вземете под внимание:**

Ако отработеният въздух се връща обратно в помещението, трябва да има един достатъчен **процент на въздухообмен L** в помещението. За да бъде спазена граничната стойност, връщащият се обратно обменен поток на въздуха трябва да бъде макс. 50% от обема на потока пресен въздух (обем на помещението V_R x процент на въздухообмен L_w). Освен това спазвайте националните разпоредби.

Вземете под внимание: Мокрият основен филтър се задръства по-бързо, ако се всмукват сухи вещества. Поради това преди всмукване на прахове подсушете основния филтър или го сменете със сух.

9.5 Изсмукване на мокри материали/течности

 Отстранете филтърната торба/торбата за изхвърляне!
Използвайте специален филтър за работа с вода (NF-ST).

При достигане на максималния обем на поемане прахоизсмукването автоматично ще бъде прекратено.

Светодиодът [1-10] най-долу мига в червено.

Трябва да се гарантира, че след мокрото смучене уредът (главен филтър, смукателен маркуч, колектор и др.) е достатъчно добре изсушен.

ВНИМАНИЕ

Опасни за здравето прахове

Увреждане на дихателните пътища

- След мокро смучене свалете филтъра за работа с вода и го сменете с основния филтър за сухи прахове.

ВНИМАНИЕ

Изтичащи пяна и течности

- Изключете и изпразнете уреда веднага.

9.6 След работата

- **Само варианти с AUTOCLEAN:** Почистете основния филтър автоматично или ръчно (вж. глава 9.2)
- Изключете прахосмукачката и извадете щепсела.

- Навийте мрежовия кабел.
- Изпразнете казана на прахосмукачката.
- Поставете мобилната прахосмукачка в сухо помещение, защитен от неправомерно използване.



Този уред да се съхранява само на закрито.

10 Техническо обслужване и поддържане



ПРЕДУПРЕЖДЕНИЕ

Опасност от нараняване, токов удар

- Преди всякакви работи по поддръжката и грижата винаги изключвайте щепсела от контакта.
- Всички работи по поддръжката и ремонта, които изискват отваряне на корпуса, трябва да се извършват само от оторизиран сервиз.

Клиентска служба и ремонти могат да се извършват само от производителя или от сервизни работилници. Използвайте само **оригинални резервни части на Festool**.

Още информация: www.festool.bg/сервиз


- Редовно почиствайте сензорите за ниво на пълнене [5] и изпразвайте контейнера за мръсотия.

Спазвайте следните указания:

- Минимум веднъж годишно извършвайте прахово-техническа проверка (напр. за повреда на филтъра, уплътненост на уреда и функция на контролните съоръжения) от производителя или от обучено лице.
- Това, което не може да се почисти, трябва да се изхвърли. За целта използвайте непропусклива торба. Спазвайте валидните условия за изхвърляне!
- С цел за техническо обслужване от страна на потребителя машината трябва да бъде разглобена, почистена и поддържана, доколкото това е възможно, без да се подлага на опасност обслужващия персонал и други лица. Подходящите предпазни мерки включват обеззаразяване преди разглобяване, осигуряване на локално филтрирано форсирано вентилиране на мястото, където машината ще се разглобява, почистване на зоната на поддръжка и подходящо лично защитно оборудване.

10.1 Филтърна торба/главен филтър

- Извадете филтърната торба [6].
 - Поставете филтърната торба [7].
 - Извадете филтърната торба [8].
 - Поставете филтърната торба [9].
 - Сменете главния филтър [10].
- Изхвърляйте употребените главни филтри спрямо законовите разпоредби.

 Каталожни номера за принадлежности, филтри и консумативи можете да намерите в каталога на Festool или в интернет на адрес "www.festool.bg".

11 Принадлежности

Каталожните номера за принадлежности и филтри ще откриете във Вашия каталог на Festool или в Интернет на "www.festool.com".

11.1 Модули

В програмата за принадлежности се предлагат следните модули, които могат да се свързват към контакта на уреда [1-2] за разширяване на мобилната прахосмукачка:

- SD I-CT26-48 (контактен модул)
- DL I-CT26-48 (блок за сгъстен въздух)

Допълнителна информация за модулите е достъпна в интернет на адрес "www.festool.com".

12 Околна среда



Не изхвърляйте уреда в домакинския боклук!

Инструменти, принадлежности и консумативи трябва да бъдат разделно изхвърляни с мисъл за околната среда. Спазвайте валидните национални разпоредби.

Според европейската наредба използваните електроуреди трябва да се събират разделно и да бъдат предавани за рециклиране с мисъл за околната среда.

Информация за пунктовете за събиране можете да намерите на адрес www.festool.bg/recycling.

Информация за критични материали: www.festool.bg/reach

Český

Obsah

1	Bezpečnostní pokyny.....	41
2	Symboly.....	43
3	Jednotlivé součásti.....	43
4	Technické údaje.....	43
5	Účel použití.....	44
6	Uvedení do provozu.....	44

13 Общи указания

13.1 Bluetooth®

Словесната марка Bluetooth® и логотата са регистрирани марки на Bluetooth SIG, Inc. и се използват от TTS Tooltechnic Systems AG & Co. KG и съответно от Festool по лиценз.

13.2 Информация за лицензи

Информация за всички Open Source лицензи, използвани в продукта, можете да намерите във Festool App*, в **Информация > Лицензи с отворен код за машини**.

* Не е налично за всяка страна.

13.3 Информация за защита на данните

Електрическият инструмент съдържа чип за автоматично запамятане на машинни и работни данни. Запаменените данни не съдържат директни препратки към конкретни лица.

Данните могат да се прочитат със специални уреди безконтактно и се използват от Festool изключително и само за диагностика на грешки, ремонтни дейности и уреждане на гаранционни искове, както и за подобряване на качеството, респ. доусъвършенстване на електрическия инструмент. Излизаща извън тези рамки употреба на данните не се извършва, освен ако няма изрично разрешение от клиента.

7	Spojení se zařízeními.....	44
8	Nastavení.....	45
9	Práce.....	45
10	Údržba a ošetřování.....	46
11	Příslušenství.....	46
12	Životní prostředí.....	46
13	Všeobecné pokyny.....	46

1 Bezpečnostní pokyny



VAROVÁNÍ! Přečtěte si všechny bezpečnostní pokyny a instrukce.

Nedodržování bezpečnostních pokynů a instrukcí může způsobit úraz elektrickým proudem, požár a/nebo těžká poranění.

Všechny bezpečnostní pokyny a instrukce uschovejte, abyste je mohli použít i v budoucnosti.

- Toto nářadí nesmí používat osoby (včetně dětí) s omezenými fyzickými, smyslovými či duševními schopnostmi nebo nedostatečnými zkušenostmi a vědomostmi. Na **děti** je nutné dohlížet, aby bylo zajištěno, že si nebudou s nářadím hrát.
- Toto zařízení nesmí používat osoby, které mohou citlivě reagovat na úraz elektrickým proudem (např. **lidé s kardiostimulátorem**), protože nelze vyloučit vznik statického náboje. Aktivujte funkci bypass na speciální sací objímce