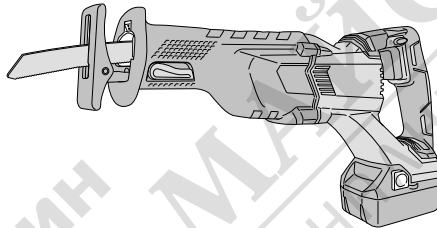


HIKOKI

CR 18DBL



- en Handling instructions
- de Bedienungsanleitung
- fr Mode d'emploi
- it Istruzioni per l'uso
- nl Gebruiksaanwijzing
- es Instrucciones de manejo
- pt Instruções de uso
- sv Bruksanvisning
- da Brugsanvisning
- no Bruksanvisning
- fi Käyttöohjeet

- el Οδηγίες χειρισμού
- pl Instrukcja obsługi
- hu Kezelési utasítás
- cs Návod k obsluze
- tr Kullanım talimatları
- ro Instrucțiuni de utilizare
- sl Navodila za rokovanje
- sk Pokyny na manipuláciu
- bg Инструкция за експлоатация
- sr Uputstvo za rukovanje
- hr Upute za rukovanje

en

de

fr

it

nl

es

pt

sv

da

no

fi

el

pl

hu

cs

tr

ro

sl

sk

bg

sr

hr

Български

(Превод на оригиналните инструкции)

ОБЩИ ПРЕДУПРЕЖДЕНИЯ ЗА БЕЗОПАСНОСТ ПРИ ИЗПОЛЗВАНЕ НА ЕЛЕКТРИЧЕСКИ ИНСТРУМЕНТИ

⚠ ПРЕДУПРЕЖДЕНИЕ

Прочетете всички предупреждения за безопасност, инструкции, илюстрации и спецификации, предоставени с този електрически инструмент. Неспазването на всички инструкции може да доведе до електрически удар, пожар и/или сериозни наранявания. Запазете и съхранявайте инструкциите за последващи справки и приложение.

Терминът „електрически инструменти“, използван в предупрежденията за безопасност, се отнася до електрически инструменти, захранвани (с кабел) от мрежата, или такива с батерии (безични).

1) Безопасност на работното място

- a) Поддържайте работното място подредено и добре осветено.

Неподредени или не добре осветени работни места са предпоставка за инциденти.

- b) Не използвайте електрически инструмент във взривоопасна среда, при наличие на запалими течности, газ или прах.

Електрическите инструменти произвеждат искри, които могат да доведат до възпламеняване.

- c) Не позволявайте достъп на странични лица и деца при работа с електрически инструменти.

Невниматие по време на работа може да доведе до загуба на контрол върху процеса.

2) Електрическа безопасност

- a) Щепселите на електрическите инструменти трябва да отговарят на типа на контактите.

Никога не правете каквито и да било промени по щепселите. Не използвайте преходни щепсели за включване на заземени електрически инструменти.

Щепсели, по които не са правени модификации и съответстват на контактите намаляват риска от електрически удар.

- b) При работа с електрически инструменти избягвайте контакт на тялото със заземени повърхности като тръби, радиатори и хладилници.

Съществува повишен риск от електрически удар, ако тялото Ви стане част от заземителния контур.

- c) Не излагайте електрическите инструменти на влиянието на влага или дъжд.

Попадането на влага в електрическите инструменти повишава риска от електрически удар.

- d) Не нарушавайте целостта на кабелите. Никога не изключвайте електрическите уреди, като издърпвате от кабела.

Пазете кабелите от източници на топлина, от смазочни материали, остри ръбове и подвижни компоненти.

Наранени или прелетени кабели повишават риска от електрически удар.

- e) Ногато използвате електрически уред на открито, използвайте удължител, подходящ за външни условия на работа.

Използвайте кабел, подходящ за външни условия, който намалява риска от електрически удар.

- f) Ако е наложително използването на електрически инструмент във влажни условия, използвайте уреди с диференциална защита (RCD) срещу утечка. Използването на диференциална защита намалява риска от електрически удар.

3) Лична безопасност

- a) Бъдете бдителни, внимавайте в действията си и използвайте разумно електрическите инструменти.

Не използвайте електрически инструмент, когато сте измозени, или под влиянието на лекарствени средства, алкохол или опиати. Всяко невнимание при работа с електрически инструменти може да доведе до сериозни наранявания.

- b) Използвайте лични предпазни средства. Винаги носете защитни очила или маска.

Защитните средства, като прахозащитна маска, защитни обувки с устойчива на пълъгане подметка, каска, или антифони, използвани според условията на работа, ще намалят опасността от нараняване.

- c) Предотвратяване на случайни включване.

Уверете се, че бутонът за старт на уреда е в изключено положение, преди да свържете електрическия инструмент към източник на захранване и/или батерия, както и преди да го вземете или пренесате.

Пренасянето на инструменти с пръст на старт бутона, или на превключателя на захранването, носи опасност от инциденти.

- d) Отстранете всички работни приставки, преди да включите уреда към захранването. Гаечен ключ или инструмент, забравен в ротационни компоненти на електрическия инструмент, може да доведе до нараняване.

- e) Не се пресгайте. През цялото време трябва да имате стабилна опора и да поддържате баланс на тялото.

Това осигурява по-добър контрол върху електрическите инструменти при неочаквани ситуации.

- f) Носете подходящо облекло. Не носете прекалено широки дрехи или бижута. Дръжте косата и дрехите си далеч от движещите се части.

Широките дрехи, бижута и дълга коса могат да бъдат захванати от подвижните компоненти.

- g) Ако са осигурени устройства за присъединяване към прахоуловителни инсталации, уверете се, че са правилно присъединени.

Използването на прахоуловители и цицлиони може да намали свързаните със замърсяването рискове.

- h) Не позволявайте опитността ви, придобита от честото използване на инструменти, да ви създаде самочувствие, заради което да игнорирате принципите на безопасност при работа с инструменти.

Невнимателно действие може да доведе до тежки наранявания в рамките на части от секундата.

4) Експлоатация и поддръжка на електрически инструменти

- a) Не насилвайте електрическите инструменти. Използвайте подходящ електрически инструмент за съответните цели.



Подходящият електрически инструмент осигурява безопасното и по-добро извършване на работните дейности при предвидените номинални параметри.

- b) Не използвайте електрически инструмент, ако не може да бъде включен или изключен от съответния старт бутон или превключвател.

Всички електрически инструмент, който не може да се контролира от превключвателя, е опасен и подлежи на ремонт.

- c) Изключете щепсела на инструмента от източника на захранване и/или извадете батерийния панел от инструмента, ако той позволява сваляне, преди да извършвате настройки, при смяна на приставки или при съхранение.

Тези предпазни мерки намаляват риска от случайно и нежелано включване на електрически инструмент.

- d) Съхранявайте неизползваните електрически инструменти далеч от достъп на деца и не позволявайте на лица, непознати за начина на работа с инструментите и тези инструкции, да работят с тях.

Електрическите инструменти представляват опасност в ръцете на неопитни лица.

- e) Поддържайте електроинструментите и аксесоарите. Проверявайте центровката и закрепването на подвижните части, проверявайте за повредени части, които могат да се отразят на работата на електрическите инструменти. Ако установите повреди, отстранете ги преди да използвате електрическите инструменти.

Много злоупотреби се дължат на лоша поддръжка на електрическите инструменти.

- f) Поддържайте режещите инструменти заточени и чисти.

Правилно поддържаните режещи инструменти, с наточени режещи елементи, се управляват и контролират по-лесно.

- g) Използвайте електрически инструменти, приставки и аксесоари, и т.н., съгласно тези инструкции, като вземете предвид работните условия и вида работи, които ще се извършват.

Използване на електрическите инструменти за работи, различни от тези, за които са предвидени, може да доведе до повишен риск и опасни ситуации.

- h) Пазете ръкохватките и повърхностите за захващане сухи, чисти, без масло и грес. Хлъзгавите ръкохватки и повърхности за захващане не позволяват безопасната работа и управление на инструмента в неочаквани ситуации.

- 5) Експлоатация и поддръжка на електрически инструменти захранвани от батерии

- a) Зареджайте уредите само със зарядните устройства, посочени от производителя.

Зарядно устройство, подходящо за един тип батерии, може да създаде риск от пожар при използване за друг тип батерии.

- b) Използвайте електрическите инструменти само с определения за тях тип батерии.

Използването на друг тип батерии създава риск от нараняване и пожар.

- c) Когато не използвате батериите, те трябва да се съхраняват далеч от други метални предмети като кламери, монети, ключове, гвоздеи, винтове или други малки метални предмети, които могат да осъществят контакт между клемите им.

Контакт между клемите на батериите може да доведе до искри или пожар.

- d) При неподходящи условия на съхранение, батериите могат да изстенат; избягвайте контакт. Ако случайно влезете в контакт с електролитната течност, изпланете обилно с вода. Ако попадне електролит в очите, изпланете обилно и потърсете медицинска помощ.

Електролитът на батериите може да причини възпаление или изгаряния.

- e) Не използвайте батерия или инструмент, които са повредени или модифицирани.

Повредените или модифицирани батерии могат да имат непредвидимо поведение, което да доведе до пожар, експлозия или риск от нараняване.

- f) Не излагайте батерията или инструментата на огън или на прекалено висока температура.

Излагането на огън или на температура над 130 °C може да предизвика експлозия.

- g) Следвайте всички инструкции за зареждане и не зареждайте батерията или инструментата извън температурния диапазон, указан в инструкциите.

Неправилното зареждане или зареждане при температури извън определения диапазон може да повреди батерията и да увеличи риска от пожар.

- b) Обслужване

- a) Обслужването на електрическите инструменти трябва да се извършва само от квалифицирани сервизни работници, при използване на оригинални резервни части. Това ще гарантира безопасността при работа с електрическите инструменти.

- b) Никога не обслужвайте повредени батерии. Обслужването на батериите трябва да се извършва само от производителя или от оторизираните доставчици на услуги.

ВНИМАНИЕ

Не допускате работа в зоната на работа деца и възрастни хора.

Когато не използвате електрическите инструменти, съхранявайте ги далеч от достъп на деца и възрастни хора.

ПРЕДУПРЕЖДЕНИЯ ЗА БЕЗОПАСНОСТ В БЪЖНИЧЕН РЕЦИПРОЧЕН ТРИОН

1. При работа, дръжте уреда за изолираните ръкохватки, ако ренещият елемент има опасност да влезе в контакт със скрити проводници.

Контакт на приставките и крепежните елементи с проводници под напрежение, може да доведе до протичане на ток през електрическия инструмент и токов удар.

2. Използвайте стег или друг практичен метод за застопоряване на обработвания детайл към стабилна работна маса.

Ако придържате обработвания детайл с ръката или с тялото си, той става нестабилен и се създава опасност от загуба на контрол.

Български

ДОПЪЛНИТЕЛНИ ПРЕДУПРЕЖДЕНИЯ ЗА БЕЗОПАСНОСТ

1. Подготовка и проверка на работното място. Уверете се, че работното място отговаря на всички условия, посочени в мерките за безопасност.
2. Не допускайте навлизането на чужди тела в отвора за свързване на акумулаторни батерии.
3. Никога не разглобявайте презареждащите се акумулаторни батерии и зарядното устройство.
4. Никога не давайте на късо акумулаторните батерии. Късо съединение може да причини пренапрежение и прегряване. Това може да доведе до повреда или изгаряне на батериата.
5. Не изхвърляйте батерия в огън. Това може да доведе до експлозия.
6. Върнете батериите в магазина, от който са били закупени, веднага след като цикълът на живот на презаредените батерии стане прекалено къс за да се използват. Изтощените батерии не трябва да се изхвърлят.
7. Не поставяйте предмети върху отворите за охлаждане на зарядното устройство. Вкарването на метални или запалими предмети във вентилационните слотове в доведе до опасност от електрически удар или ще повредят зарядното устройство.
8. При продължителна работа инструментът може да прегрее и съответно да се стигне до повреда на двигателя и превключвателя. Затова, когато корпусът се нагори, оставайте циркулара за малко.
9. Ако машината се използва дълго време при ниска скорост, към двигателя се прилага допълнителен товар, което може да доведе до спиране на двигателя. Винаги работете с електрическия уред така, че острието да не се закачи от материала по време на работа. Винаги регулирайте скоростта на острието, за да минава гладко рязането.
10. Винаги дръжте дръжката на корпуса и предния капак на електрическия инструмент, както е показано на **Фиг. 14**. В противен случай противодействието може да доведе до неправилна, дори до опасна работа.
11. Поставете и сваляне на острието
 - Издърпайте задния край на острието два или три пъти на ръка и проверете дали то е добре монтирано. При издърпване на острието ще разберете, че то е правилно монтирано, ако щракне и лостът леко се премести. (**Фиг. 7**)
 - Когато дърпате острието, правете го винаги от задния край. Дърпането на други части от острието ще доведе до нараняване.
 - Никога не докосвайте ножа веднага след употреба. Металът е горещ и може лесно да изгори кожата ви.
 - Ако счупеното острие е скрито вътре в малкия процеп, закачете счупеното острие с върха на друго острие и го извадете навън. (**Фиг. 8**)
 - След употреба издухайте с въздух стружките, пръстта, пясъка, влагата и т.н. или ги отстранете с четка, за да сте сигурни, че след това монтажът на острието ще функционира безпрепятствено.
 - Не използвайте остриета с износен отвор. В противен случай острието може да се извади, което ще доведе до нараняване.
12. Уверете се, че батериата е добре и здраво поставена. Ако е и най-малко разхлабено, то може да се извади и да причини злополука.
13. Не фиксирате и не блокирате предпазния превключвател. Освен това дръжте пръстите си далече от пусковия ключ, когато носите инструмента. В противен случай превключвателят на уреда може да се включи по погрешка и да стане инцидент.
14. Внимавайте по време на работа във вътрешността на машината да не попаднат стружки, пръст, влага и т.н. през отделението на буталото. Ако в отделението на буталото попаднат стружки и др. подобни, винаги почиствайте преди употреба.
15. Не махайте предния капак, тъй като това ще доведе до нараняване. Винаги дръжте тялото откъм горната част на предния капак.
16. По време на употреба, натиснете основата здраво върху обработваното изделие.
17. Използвайте режещо острие с възможно най-подходящата дължина. В идеалния случай подаващата се от основата на острието дължина след изваждане на големината на хода трябва да е по-голяма от материала. Ако режете голяма тръба, голямо парче дърво и други материали, превишаващи режещия размер на острието, има опасност острието да опре във вътрешната стена на тръбата, дървото и т.н., което ще доведе до повреди. (**Фиг. 10**)
18. Никога не прилагайте излизна сила върху острието по време на рязане. Така острието може лесно да се счупи.
19. Двигателят понякога може да блокира в зависимост от комбинацията от материал за рязане и острие. Когато двигателят блокира, изключете го незабавно.
20. Използвайте стегнати или друг практичен метод за застопоряване на обработвания детайл към стабилна работна маса. (**Фиг. 11**)
Ако придържате обработвания детайл с ръката или с тялото си, той става нестабилен и се създава опасност от загуба на контрол.
21. Когато режете метални материали, използвайте подходяща охлаждащо-мажеща течност (вретено масло, сапунена вода и т.н.), за да удължите експлоатационния живот на острието.
22. Намалете скоростта на подаване, когато режете материала на малки дъги. Неразумно бързото подаване може да счупи острието.
23. Дълбоко рязане
 - Избягвайте „потъващо“ рязане на метали. Това може много лесно да повреди острието.
 - Никога не дърпайте пусковия ключ, докато върхът на острието е прилепнал към материала. Ако това стане, острието лесно ще се повреди при удара си в материала.
 - При всички случаи режете бавно, като дръжте здраво тялото. Ако по време на рязане приложите повече от необходимата сила върху острието, то лесно може да се повреди.
24. Дръжте лампата включена само по време на рязане. Ако тя свети в други случаи, превключвателят на уреда може да се включи по погрешка и да стане инцидент.
25. Не излагайте директно околото Ви на светлина, като гледате в нея. Околото ще Ви заболи, ако непрекъснато е изложено на светлина.
26. Никога не докосвайте движещите се части. Никога не поставяйте ръце, пръсти или други части на тялото близо до движещите се части на инструмента.

27. Никога не работете, ако не всички предпазители са на мястото си.
Никога не работете с този инструмент, ако не всички предпазители или защитни функции са на мястото си и в изправност. Ако поддръжката или обслужването изисква премахването на даден предпазител или защитна функция, уверете се, че сте подменили предпазителя или защитната функция преди да подновите работа с инструмента.
28. НИКОГА не оставяйте инструмента да работи без наблюдение. Изключване.
29. Не оставяйте инструмента, докато не спре напълно.
29. Електрическият уред е оборудван с верига за температурна защита, за да предпази двигателя. Продължителната работа може да повиши температурата на уреда, което активира веригата за температурна защита и автоматично прекъсва работата. Ако това се случи, оставете електрическият уред да се охлади, преди да възобновите употребата.
30. Не подлагайте контролния панел на силни удари и не го чупете. Това би създадо проблеми.
31. Не използвайте продукта, ако уредът или клемите на батерията (за монтаж на батерията) са деформирани.
Поставянето на батерията може да причини късо съединение, което може да доведе до поява на дим или запалване.
32. Поддържайте клемите на инструмента (за монтаж на батерията) чисти от прах и прах.
- Преди работа се уверете, че в зоната на клемите няма натрупани прах и стружки.
 - По време на работа се опитвайте да избегнете попадането на стружки или прах върху батерията.
 - При пренаряване на работа или след употреба не оставяйте инструмента на място, където може да бъде изложен на прах и стружки.
Неспазването на това може да причини късо съединение, което може да доведе до поява на дим или запалване.

ВНИМАНИЕ ЗА ЛИТИЕВО-ИОННАТА БАТЕРИЯ

За да удължите живота на литиево-ионната батерия, тя има защитна функция за прекъсване на подаването на заряд.

В случаите 1 до 3, описани по-долу, когато използвате това изделие, дори при натискане на спусъка, моторът може да спре. Това не е в следствие на повреда, а на защитна функция.

1. Когато разрядът на батерията намалее значително, моторът спира.
В такъв случай, заредете батерията незабавно.
2. Ако инструментът е бил претоварен, моторът може да спре. В този случай, освободете спусъка и отстранете причината за претоварване. След това може да използвате уреда отново.
3. Ако батерията е прегрела при претоварване, тя може да откаже да работи.
В този случай, спрете използването ѝ, и я оставете да се охлади. След това може да използвате уреда отново.

Освен това, моля, спазвайте следните предупреждения.

ПРЕДУПРЕЖДЕНИЕ

За да предотвратите разреждане на батерията, загряване, поява на дим, запалване и експлозия, уверете се, че спазвате указанията за безопасност.

1. Уверете се, че по батерията не се натрупват прах и стружки.
- Уверете се, че по батерията не се натрупват прах и стружки по време на работа.

- Уверете се, че прах и стружки не се натрупват върху батерията по време на работа.
 - Не съхранявайте неизползаните батерии в места, където са изложени на въздействието на прах и стружки.
 - При съхранение на батерия, отстранете евентуално натрупани стружки и прах, като не трябва да се съхранява заедно с метални предмети (болтове, гвоздеи и др.).
2. Газете батерията от пробиване с остри предмети като гвоздеи, от удар с чук, настъпване, или от силен физически удар.
 3. Не използвайте видимо повредена или деформирана батерия.
 4. Не използвайте батерията с обратен поларитет.
 5. Не свързвайте батерията директно към електрически източници, или към куплунга на запалната в лека кола.
 6. Не използвайте батерията за цели, различни от предназначението ѝ.
 7. Ако батерията не може да се зареди напълно, дори след като изтече препоръвания период от време, незабавно прекратете последващи опити за зареждане.
 8. Не излагайте батерията на високи температури или налягане, не поставяйте в микровълнова фурна, сушилня или контейнер под високо налягане.
 9. При установяване на теч или неприятна миризма от батерията, не излагайте на въздействието на силна топлина или открити пламъци.
 10. Не използвайте батерията в мета, където се генерира силно статично електричество.
 11. Ако батерията тече, има неприятна миризма, загрява или се обезцвети и деформира, или ако се появят необичайни признаци при употреба, пренареджана и съхранение, незабавно я отстранете от оборудването или зарядното устройство и не я използвайте.
 12. Не потапяйте батерията и не позволявайте навлизането на течности в нея. Проникването на проводими течности като например вода, може да доведе до повреда и да причини пожар или експлозия. Съхранявайте батерията на хладно и сухо място, далеч от горими и леснозапалими материали. Избягвайте атмосфери с корозивни газове.

ВНИМАНИЕ

1. Ако електролит от батерията попадне в очите, не ги търкайте, а изплакнете обилно с чиста, напр. чешмяна, вода и потърсете незабавно лекарска помощ.
2. Ако електролит от батерията попадне върху кожата или дрехите, незабавно измийте с чиста, напр. чешмяна, вода.
Възможно е електролитът да причини кожно възпаление.
3. Ако при първото използване на батерията забележите ръжда, неприятен мирис, прегряване, обезцветяване, деформиране и/или други нередности, не я използвайте и я върнете на доставчика или търговеца, от който сте я закупили.

ПРЕДУПРЕЖДЕНИЕ

Ако чуждо тяло, което е проводник, попадне върху клемите на литиево-ионната батерия, тя може да даде на късо и да причини пожар. Когато съхранявате литиево-ионната батерия спазвайте следните правила за безопасност.

- В чупицата за съхраняване не поставяйте проводящи предмети като гвоздеи, парчета проводници и медна тел.

Български

- За да предотвратите късо съединение, след вкарване на батерията в електрическия инструмент поставяйте капача и така, че вентилаторът да не се вижда.

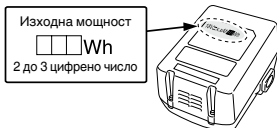
ОТНОСНО ТРАНСПОРТА НА ЛИТИЕВО-ЙОННА БАТЕРИЯ

При транспортиране на литиево-йонна батерия, моля спазвайте следните предпазни мерки.

ПРЕДУПРЕЖДЕНИЕ

Уведомете транспортната компания, че пратката съдържа литиево-йонна батерия, информирайте компанията за нейната изходна мощност и спазвайте инструкциите на транспортната компания, когато уреждате транспорта.

- Литиево-йонните батерии, които надвишават изходна мощност от 100 Wh, се считат за транспортна категория Опасни стоки и изискват прилагането на специални процедури.
- За транспортиране в чужбина трябва да спазите международните закони и правила и разпоредби на страната, до която се транспортират.



ИМЕ НА ЧАСТИТЕ (Фиг. 1 – Фиг. 15)

①	Ръкохватка
②	Пусков ключ
③	Отключващ бутон
④	Корпус
⑤	Преден капак
⑥	Лостче
⑦	Нож
⑧	Основна плоча
⑨	Светодиодно осветление
⑩	Базов лост
⑪	Батерия
⑫	Отвор за острието
⑬	Отвор на буталото
⑭	Друго острие
⑮	Ход
⑯	Нука

СИМВОЛИ

ПРЕДУПРЕЖДЕНИЕ

Използвани са следните символи за машината. Уверете се, че разбирате значението им преди използване.

	CR18DBL: Акумулаторен реверсивен трион
	За да намали риска от наранявания, потребителят трябва да прочете ръководството за работа.
	Само за страни от ЕС Не изхвърляйте електрически уреди заедно с битовите отпадъци! Във връзка с разпоредбите на Европейска Директива 2012/19/ЕС за електрическите и електронни уреди и нейното приложение съгласно националните законодателства, електрически уреди, които излизат от употреба трябва да се събират отделно и предават в специализирани пунктове за рециклиране.
	Постоянен ток
	Тегло (Съгласно ЕРТА-процедура 01/2014)
	Включване
	Изключване
	Изключете батерията
	Заклучване
	Отключване
	Превключвател на индикатор за ниво на батерия
	Батерията е почти изцяло разредена. Заредете батерията при първа възможност
	Батерията е наполовина разредена.
	Батерията има достатъчен заряд.
	Режимен превключвател
	Режимен светодиодиндикатор
	Нискоскоростен режим
	Средноскоростен режим
	Високоскоростен режим
	Авт. режим
	Предупреждение
	Забранено действие

СТАНДАРТНИ АКСЕСОАРИ

В допълнение към основния комплект (1 комплект) са предоставени и аксесоарите и приставките, изброени на стр. 212.

Стандартните приставки и аксесоари са предмет на промяна без предупреждение.

ПРИЛОЖЕНИЯ

- Рязане на метал и тръби от неръждаема стомана.
- Рязане на различен дървен материал.
- Рязане на мекни стоманени, алуминиеви и медни листове.
- Рязане на синтетични смоли, като фенолна смола и винилхлорид.

СПЕЦИФИКАЦИИ

Модел	CR18DBL	
Напрежение	18 V	
Обороти на празен ход	0 – 2500 мин ⁻¹	
Ход	32 мм	
Капацитет	Тръба от мекна стомана	Външният диаметър 130 мм
	Тръба от винилхлорид	Външният диаметър 130 мм
	Дърво	120 мм
	Пластина от мекна стомана	19 мм
Тегло*	3,1 – 3,7 кг	

* Съгласно ЕРТА-процедура 01/2014
В зависимост от прикачената батерия. Най-голямото тегло се измерва с BSL36B18 (продава се отделно).

ЗАБЕЛЕЖКА

В резултат на програмата за непрекъснатото развитие на научно-развоитната дейност на HIKOKI, дадените тук спецификации са предмет на промяна без уведомление.

ЗАРЕЖДАНЕ

Преди да използвате електрическият инструмент, заредете батерията както следва.

1. Свържете към източник на захранване. (Фиг. 3)
Когато зареждате батерията от източник на променлив ток

- Свържете кабела на зарядното към източника. Когато свързвате кабела на зарядното, индикаторната лампа ще мига в червено (на интервали от 1 сек.).

ВНИМАНИЕ

Не използвайте електрическият кабел, ако е повреден. Незабавно го подменете.

Когато зареждате батерията от източник на права ток DC 12V от източник в лека кола (UC18YML2)

- Укрепете зарядното устройство в колата. Използвайте ремъкът, предоставен със зарядното устройство, за да го укрепите на място и да предотвратите падането му. (Виж Фиг. 15)

ВНИМАНИЕ

Не поставяйте зарядното или батерията под седалката на шофьора. Укрепете зарядното устройство, за да не може да се мести или падне, тъй като това може да доведе до инцидент.



Фиг. 15

- Вкарайте накрайника на щепсела на запалката в гнездото.

Ако щепселът не прави добър контакт и излиза, ремонтирайте гнездото. Ако гнездото е повредено, свържете се с търговския представител, от когото сте закупили колата. Ако продължите да използвате повреденото гнездо, това може да доведе до прегряване и повреда.

2. Поставете батерията в зарядното устройство. (Фиг. 3)

Поставете плътно батерията в зарядното устройство.

3. Зареждане

Когато поставите батерията в зарядното устройство, зареждането ще започне, а индикаторната лампа ще свети постоянно в червено.

Когато батерията се зареди напълно, индикаторната лампа ще мига в червено. (На интервали от 1-секунда) (Виж Таблица 1)

- Пилотна индикаторна лампа
Сигналите на индикаторната лампа ще бъдат тези, показани в Таблица 1, според състоянието на зарядното устройство или батерията.

Български

Таблица 1

Сигнали на индикаторната лампа				
Индикаторната лампа свети или мига.	Преди зареждане	Мига (червено)	Светва за 0,5 сек. Не светва за 0,5 сек. (изгасва за 0,5 сек.)	
	По време на зареждане	Свети (червено)	Свети непрекъснато	
	Завършено зареждане	Мига (червено)	Светва за 0,5 сек. Не светва за 0,5 сек. (изгасва за 0,5 сек.)	
	Невъзможно зареждане	Мига (червено)	Светва за 0,1 сек. Не светва за 0,1 сек. (изгасва за 0,1 сек.)	
	Режим готовност поради прегряване	Свети (зелено) (UC18YML2)	Свети непрекъснато	Прегряла батерия. Зареждането невъзможно. (Зареждането ще започне след охлаждане на батерията)
		Мига (червено) (UC18YFSL)	Светва за 1 секунда. Не светва за 0,5 сек. (изгасва за 0,5 сек.)	
Зареждането с източник на ток от лек автомобил невъзможно (UC18YML2)	Мига (зелено)	Светва за 0,5 сек. Не светва за 0,5 сек. (изгасва за 0,5 сек.)	Повреда в зарядното устройство	

ЗАБЕЛЕННА: В режим готовност за охлаждане на батерията, UC18YML2 / UC18YFSL същата се охлажда от вентилатор. (Въпреки това, охлаждащият вентилатор не работи при зареждане на батерията от източник DC 12 V на лек автомобил).

- Отчитане на температурата и времето за зареждане на батерията. Температурата и времето за зареждане ще бъдат тези, показани в Таблица 2.

Таблица 2

Батерия		Зарядно	UC18YFSL	UC18YML2 (AC/DC)*1
Напрежение при зареждане	V		14,4 – 18	
Тегло	кг		0,5	0,7
Температури, при които батерията може да бъде заредена			0°C – 50°C	
Време за зареждане на батерията до приблизителен капацитет. (При 20°C)				
1,3 Ah	мин.		20	20 / 50
1,5 Ah	мин.		22	22 / 60
2,0 Ah	мин.		30	30 / 80
2,5 Ah	мин.		35	35 / 100
3,0 Ah	мин.		45	45 / 120
4,0 Ah	мин.		60	60 / 160
5,0 Ah	мин.		75	75 / 200
Брой клетки на батерията			4 – 10	

*1 AC захранване / DC 12 V (автомобилно) захранване

ЗАБЕЛЕННА

Времето за зареждане може да варира според околната температура и източника на напрежение. <UC18YML2> Особено при използване на автомобилен източник на захранване DC 12 V, времето за зареждане може да бъде по-продължително при високи температури.

ВНИМАНИЕ

Когато зарядното устройство се използва непрекъснато, може да загрее и да стане причина за отказ или повреда. След като завърши зареждането, оставете в покой зарядното устройство за 15 минути.

4. Изключете го от мрежовото захранване или от автомобилният източник на захранване.

5. Дръжте зарядното устройство здраво и издърпайте батерията.

ЗАБЕЛЕЖКА

Уверете се, че няма опасност да го изтървете след като издърпате батерията.

ВНИМАНИЕ

- Ако батерията се зарежда в заргято състояние, поради излагане на пряка слънчева светлина, или поради непосредствено използване, сигналната лампа на зарядното ще светне в зелено или ще светне за 1 секунда и ще изгасне за 0,5 секунди (изкл. за 0,5 сек.). В такъв случай, първо оставете батерията да се охлади и след това започнете зареждане.
- Когато индикаторната лампа мига в червено (на интервали от 0,2 сек.), проверете за чужди тела в зарядното устройство и конектора. Ако няма чужди тела, вероятно батерията или зарядното устройство са повредени. Занесете ги в оторизиран сервизен център.
- Тъй като са необходими около 3 секунди на вградения микрокомпютър за да потвърди, че батерията, зарежданата със зарядно устройство е извадена, изчакайте поне 3 секунди преди да я оставите отново и да продължите зареждането. Ако батерията бъде поставена преди да минат 3 секунди, може да не бъде правилно заредена.
- Проверете напрежението на автомобилния източник на захранване, когато индикаторната лампа мига в зелено (на всеки 0,2 сек.) продължително. (UC18VML2)
Ако напрежението е 12V или по-ниско, това показва, че акумулатора на колата е слаб и не може да се зареди.
- Ако индикаторната лампа не мига в червено (на една секунда), дори след свързване към мрежата или гнездото на запалката в колата, това показва, че защитния контур на зарядното е активиран. Отстранете кабела или щепсела от захранването и след това свържете отново, след около 30 секунди. Ако и след това индикаторната лампа не мига в червено (на една секунда), моля занесете зарядното устройство в оторизиран сервизен център на HIKOKI.

*1 Регулиране на скоростта на работа

ВНИМАНИЕ

Пусковият ключ трябва да е свободен, когато избирате режим. В противен случай има опасност от повреда.

След като инсталирате батерията и включите захранването, можете да промените режима с всяко натискане на режимния превключвател.

- Режимът с промяна на скоростта позволява максималната честота на ходовете да се превключва на 3 степени: ниска, средна и висока. В режима с промяна на скоростта максималната честота на ходовете се поддържа дори при промяна в натоварването.
- Автоматичният режим намалява консумацията на електроенергия и шума, като намалява максималната честота на ходовете, когато електромоторът работи на празен ход. Автоматичният режим автоматично вдига оборотите, когато се увеличи натоварването по време на работа. Когато натоварването спадне, оборотите се намаляват автоматично.

Скорост на работа

Режим	Статус	Скорост на работа
Предавателен режим	Нисък	0 – 1600 min ⁻¹
	Среден	0 – 2300 min ⁻¹
	Висок	0 – 2500 min ⁻¹
Авт. режим	A	0 – 1600 min ⁻¹ 2500 min ⁻¹ (Когато натоварването става по-тежко)

ВНИМАНИЕ

Не режете неръждаема стомана в Авт. режим.

*2 Демонтиране на ножа

ВНИМАНИЕ

Никога не докосвайте ножа веднага след употреба. Металът е горещ и може лесно да изгори кожата ви.
1) След като завъртите лоста, насочете ножа надолу. Ножът трябва да излезе от само себе си. Ако ножът не излезе, дръпнете го с ръка.

МОНТАЖ И ЕКСПЛОАТАЦИЯ

Действие	Фигура	Страница
Отстраняване и поставяне на батерия	2	213
Зареждане	3	213
Работа на превключвателя	4	214
Индикатор за ниво на батерия	5	214
Регулиране на скоростта на работа ¹	6	214
Поставяне на острие	7	214
Демонтиране на ножа ²	8	214
Как да използвате чуката ³	9	215
Изберете острие с подходяща дължина	10	215
Закрепете здраво детайла	11	215
Регулиране на основата	12	215
Дълбоко рязане (за дърво)	13	215
Избор на аксесоари	—	217

КОГАТО НОЖЪТ Е СЧУПЕН

Дори когато ножът е счупен и остане в малкия профел на държача, той трябва да изпадне, ако сте го насочили надолу и завъртите лоста. Ако ножът не излезе от само себе си, трябва да го извадите по описания по-долу начин.

- 1) Ако част от счупения нож се подава от малния профел на държача, издърпайте подаващата се част и извадете ножа.
- 2) Ако счупената част от ножа е скрита вътре в малния профел, закачете я с върха на друг нож и я извадете. (Фиг. 8)

*3 Как да използвате чуката

С чуката можете временно да закачите инструмента по време на работа (Фиг. 9).

ВНИМАНИЕ

Никога не закачайте инструмента с чуката за себе си. Когато използвате чуката, се уверете, че инструментът няма да се измъгне и да падне или да стане нестабилен от вятъра и т.н. Никога не закачайте инструмента на колана или панталоните си, тъй като това би могло да доведе до злополуки.

ПОДДРЪЖКА И ПРОВЕРКА**ВНИМАНИЕ**

Уверете се, че ключът е изключен и акумулаторът е свален преди поддръжка и проверка.

1. Инспекция на острието

Продължителната употреба на затъпено или повредено острие ще доведе до по-ниска ефективност на рязането и може да претовари двигателя. Подменете острието с ново, веднага щом забележите прекалено износване.

2. Проверка на монтажните винтове

Редовно инспектирайте всички фиксирани винтове и се уверете, че са добре затегнати. Ако установите разхлабен винт, незабавно го затегнете. Неспазването на горното крие рискове от сериозни злополуки.

3. Поддръжка на мотора

Намотките на мотора са „сърцето“ на уреда. Управявайте особено внимание към намотките, тъй като могат да се повредят от попадане на влага и/или масло по тях.

4. Външно почистване

При замърсяване избършете инструмента с мека, суха кърпа или кърпа, навлажнена със сапунена вода. Не използвайте разтворители на алкохолна, бензинова основа, или разредители за боя, тъй като те ще разядат пластмасовите повърхности.

5. Съхранение

Съхранявайте инструмента при температура под 40°C на място, недостъпно за деца.

ЗАБЕЛЕНКА

Съхранение на литиево-йонни батерии. Уверете се, че литиево-йонните батерии са напълно заредени, преди да ги оставите за съхранение. Продължително съхранение (3 месеца или повече) на напълно заредени батерии може да доведе до лоша работа, значително съксяване на живота на батериите или да ги направи негодни за употреба. Въпреки това, батерии със значително съксяен живот могат да бъдат възстановени, чрез няколкократно зареждане и пълното им разреждане от два до пет пъти. Ако полезният живот на батерията е значително съкратен, независимо от многократното зареждане и използване, съчайте батерията за износена и сменете с нова.

ВНИМАНИЕ

По време на работа и поддръжка на електрически уреди трябва да се спазват разпоредбите и стандартите за безопасност за всяка страна.

Важна информация за батерии за безжични инструменти HIKOKI

Моля, винаги използвайте нашите оригинални батерии. Не гарантираме безопасността и работата на уреда, когато се използват батерии, различни от посочените от нас, или когато са правени промени по батериите (като разглобяване и подмяна на клетките или други вътрешни компоненти).

ГАРАНЦИЯ

Предоставяме гаранция за Електрически Инструменти HIKOKI съгласно специфичните местни законодателства на съответните държави. Настоящата гаранция не покрива дефекти или повреди, причинени от неправилно или небрежно използване, както и такия, които се дължат на обичайно износване на компонентите. В случай на рекламация, моля, изпратете Електрическият Инструмент, в неразглобен вид, с ГАРАНЦИОННАТА КАРТА, продвослствена в края на инструментите, на оторизиран сервисен център на HIKOKI.

Информация за шумово замърсяване и вибрации

Измерените стойности отговарят на изискванията на EN62841 и съответстват на ISO 4871.

Измерено А-претеглено шумово ниво: 93 dB (A)
Измерена А-претеглена сила на звука: 82 dB (A)
Неточност К: 5 dB (A).

Носете антифони.

Общи стойности на вибрации (векторна сума) определени съгласно EN62841.

Рязане на дъски:
Стойност на вибрационните емисии **a_h**, **В** = 24,0 м/сек²
Неточност К = 7,4 м/сек²

Рязане на дървени греди:
Стойност на вибрационните емисии **a_h**, **WB** = 31,5 м/сек²
Неточност К = 1,7 м/сек²

Декларираните общи стойности на вибрации са измерени съгласно стандартните методи на изпитване и могат да бъдат използвани за сравнение между различните инструменти.

Освен това стойностите могат да се използват за предварителна оценка.

ПРЕДУПРЕЖДЕНИЕ

- Вибрациите по време на практическо използване на инструмента, могат да се различават от посочените общи стойности, в зависимост от начина на използване на инструмента.
- Идентифициране на мерките за безопасност за оператора, въз основа оценка на въздействието при действителни условия на използване (като се вземат предвид всички елементи от работния цикъл, като периоди на включван и изключване, както и работа на празни обороти непосредствено преди и след момента на използване).

ЗАБЕЛЕНКА

В резултат на програмата за непрекъснатото развитие на научно-развойната дейност на HIKOKI, дадените тук спецификации са предмет на промяна без уведомление.