

STIHL GHE 150 GHE 250, GHE 250 S, GHE 260, GHE 260 S

STIHL



GHE 150.0

GHE 250.0

GHE 250.0 S

GHE 260.0

GHE 260.0 S

DE Gebrauchsanleitung

EN Instruction manual

FR Manuel d'utilisation

NL Gebruiksaanwijzing

IT Istruzioni per l'uso

ES Manual de instrucciones

PT Manual de utilização

NO Bruksanvisning

SV Bruksanvisning

FI Käyttöopas

DA Betjeningsvejledning

PL Instrukcja obsługi

SL Navodila za uporabo

SK Návod na obsluhu

HU Használati útmutató

SR Uputstvo za upotrebu

HR Upute za uporabu

CS Návod k použití

LV Lietošanas pamācība

LT Naudojimo instrukcija

RO Instrucțiuni de utilizare

EL Οδηγίες χρήσης

RU Инструкция по эксплуатации

BG Инструкция за експлоатация

UK Посібник з експлуатації

ET Kasutusjuhend

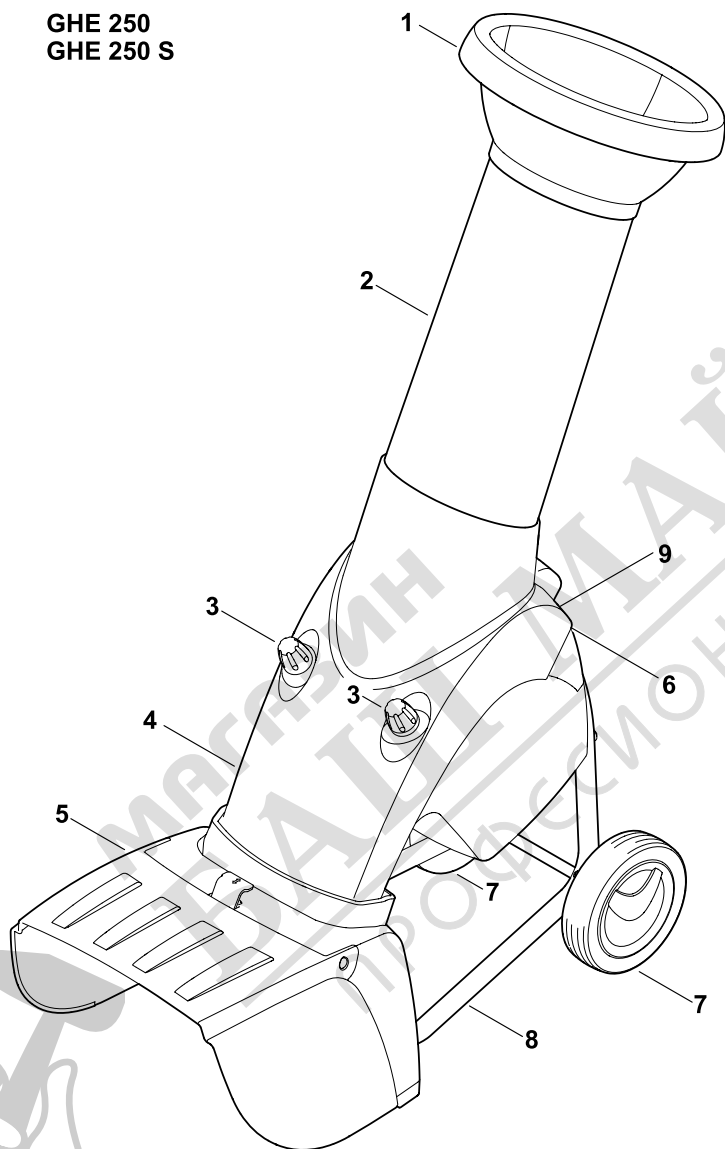
KK Пайдаланушының
нұсқаулығы

B INT 1

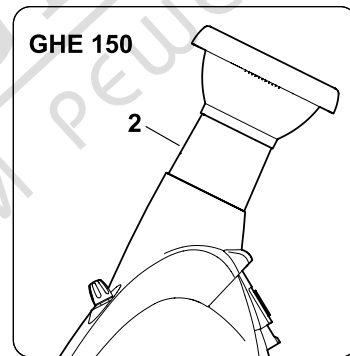


1

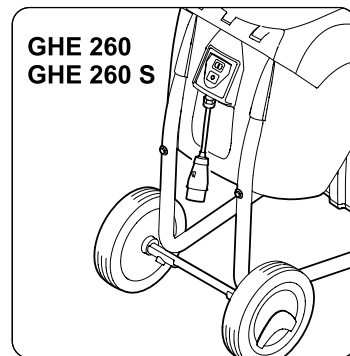
GHE 250
GHE 250 S

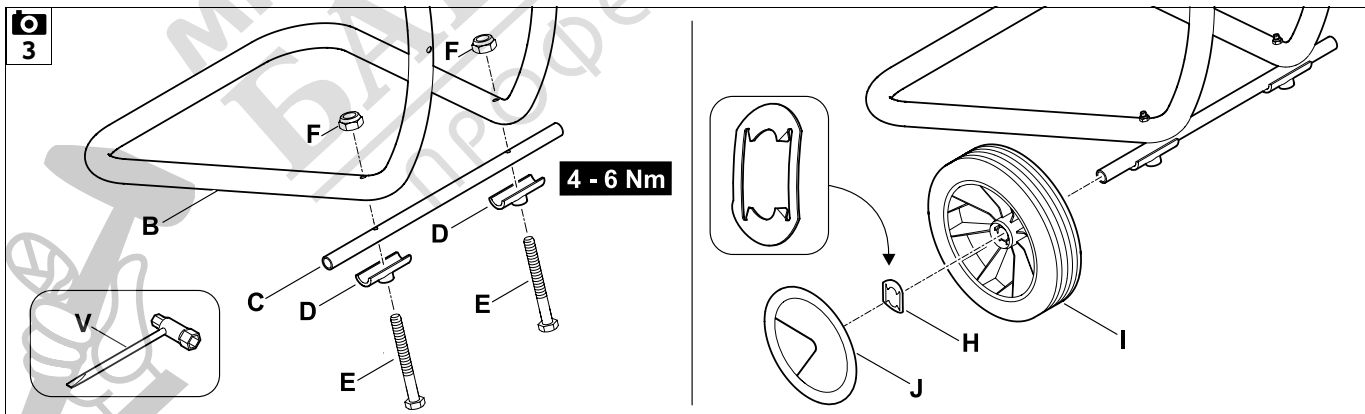
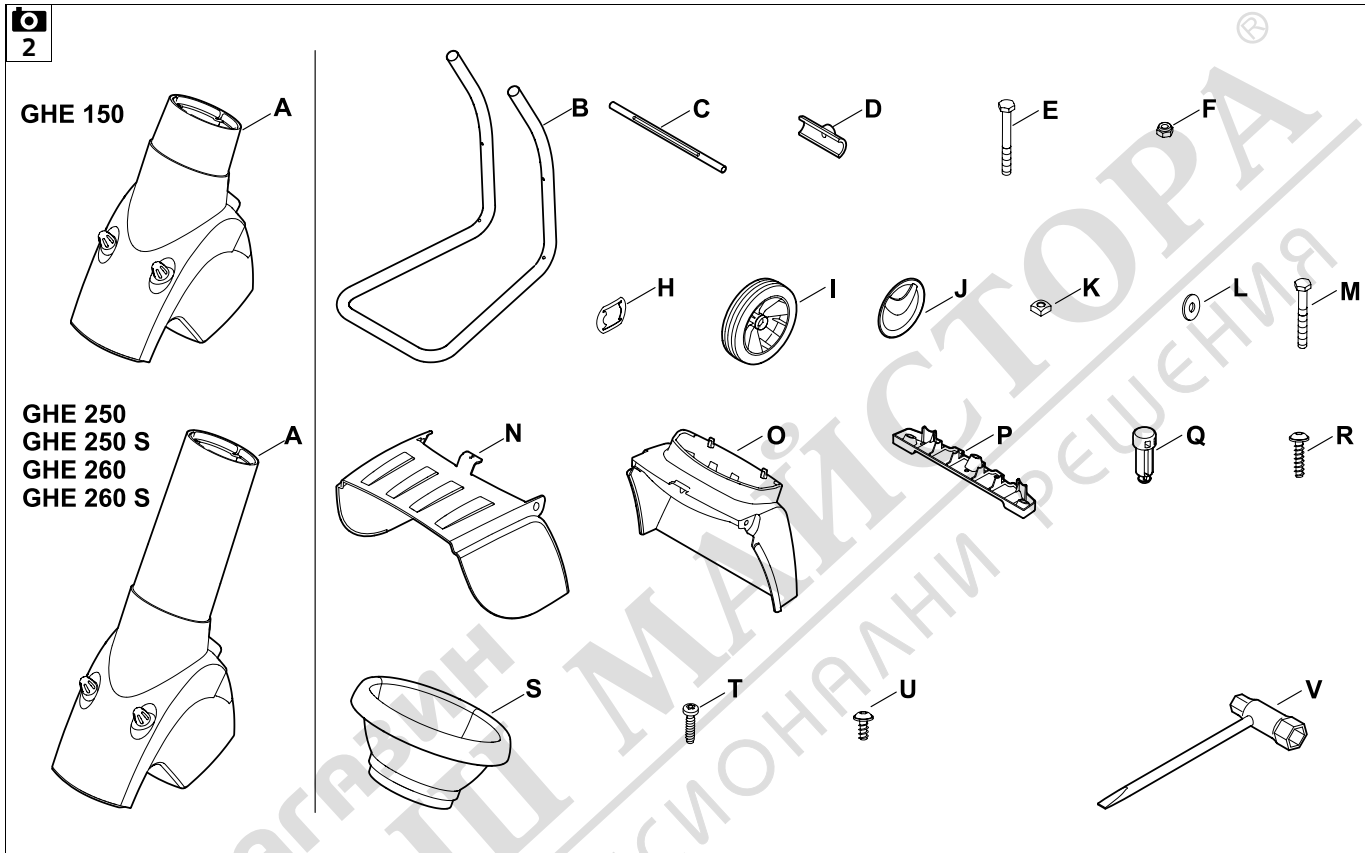


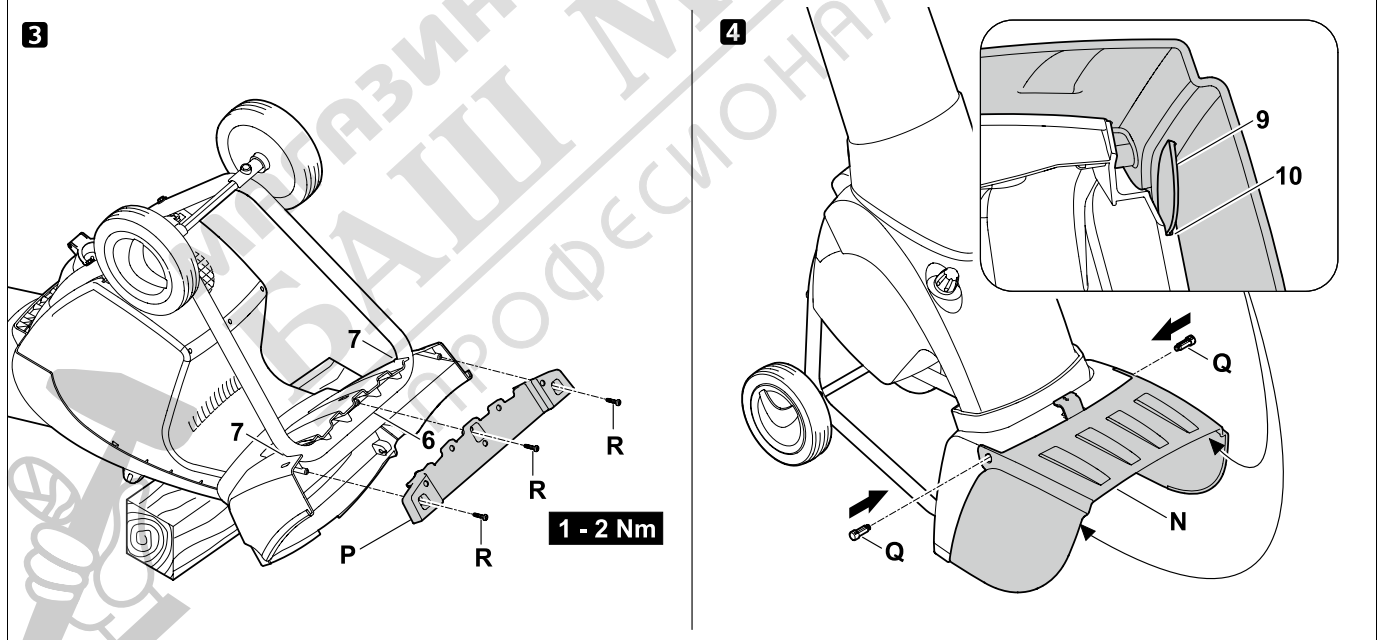
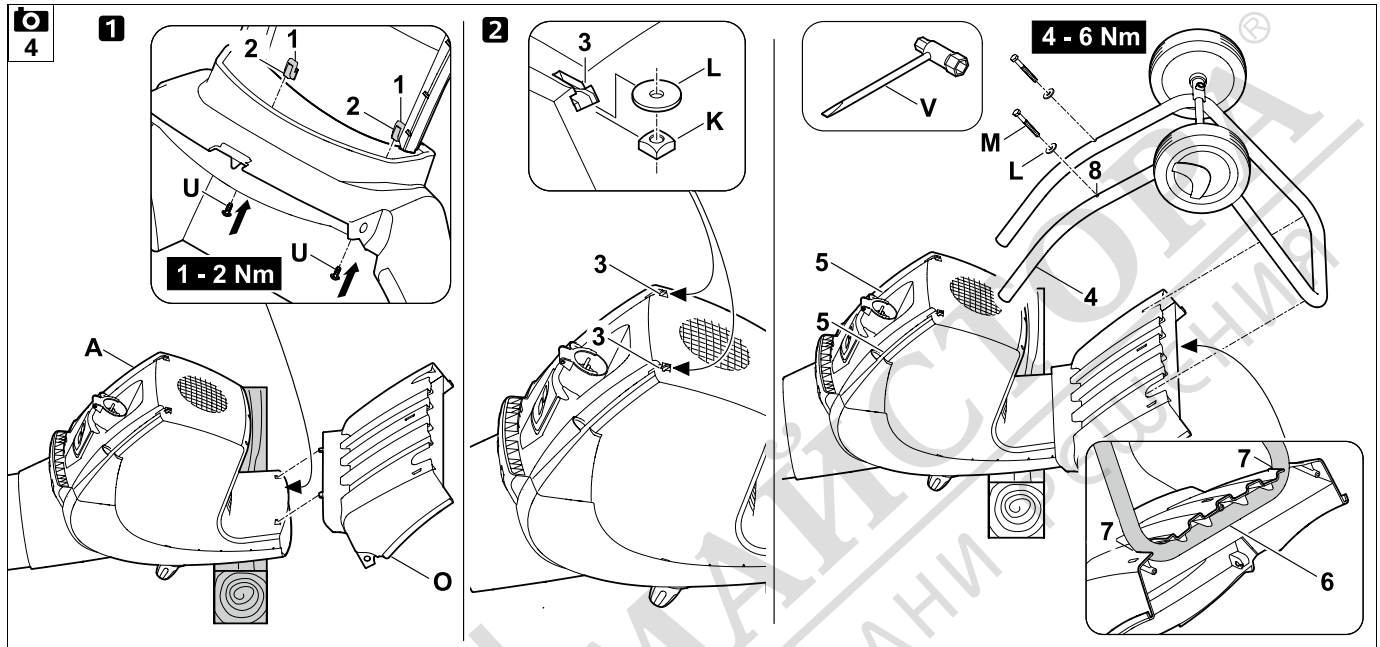
GHE 150

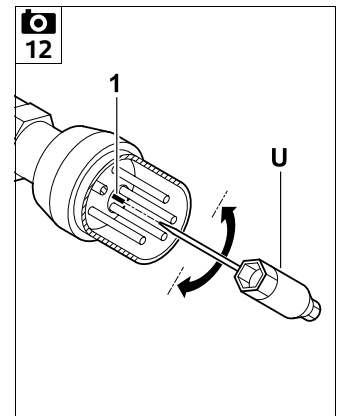
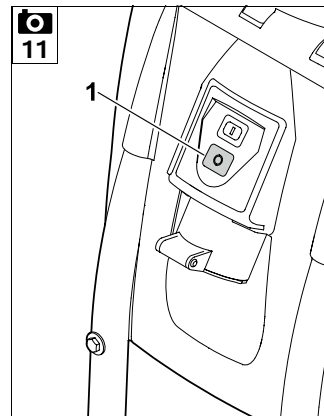
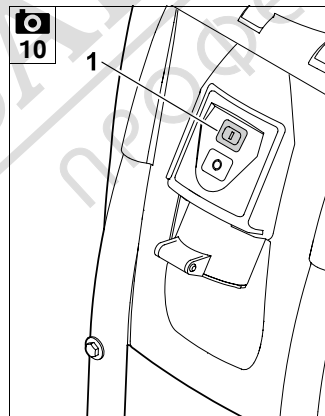
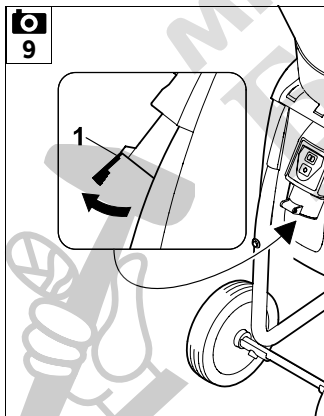
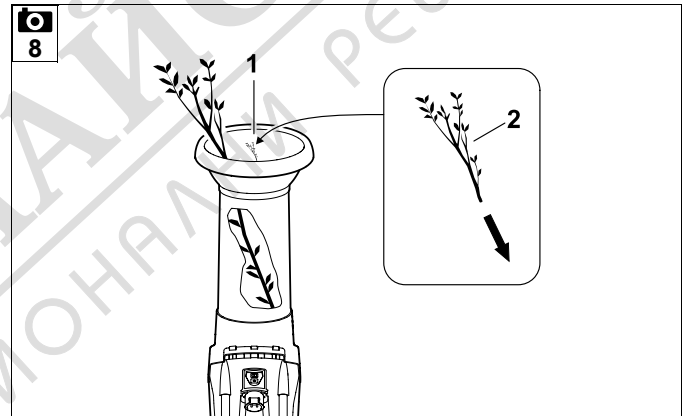
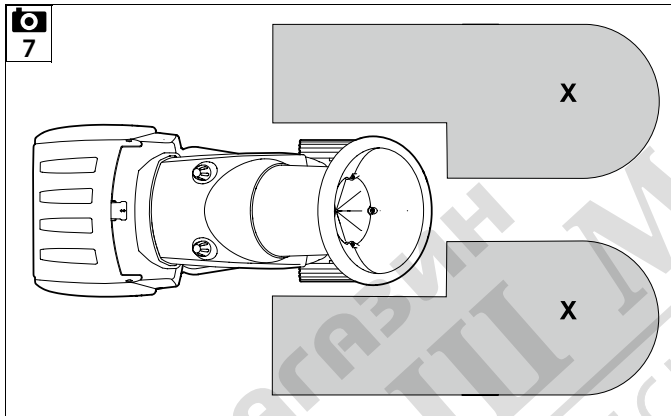
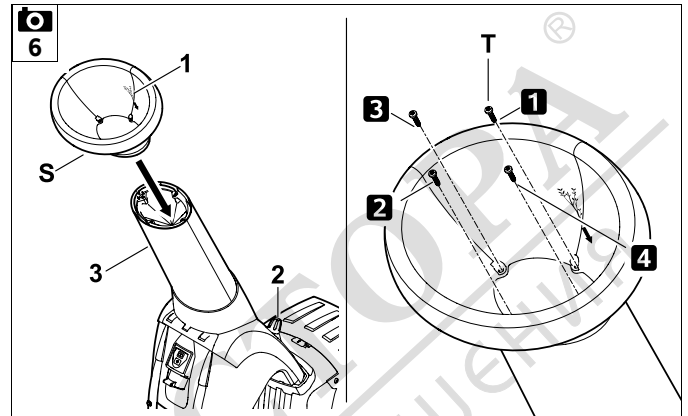
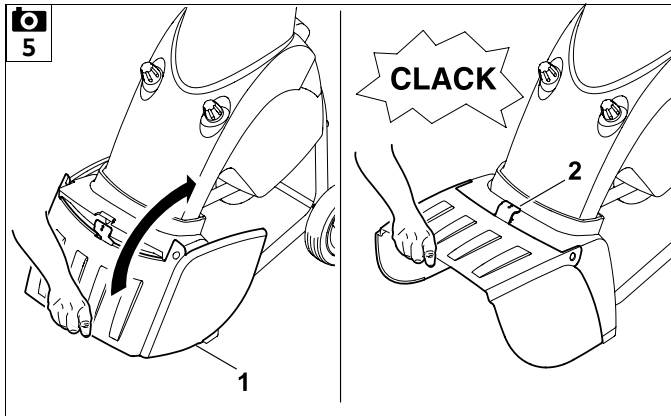


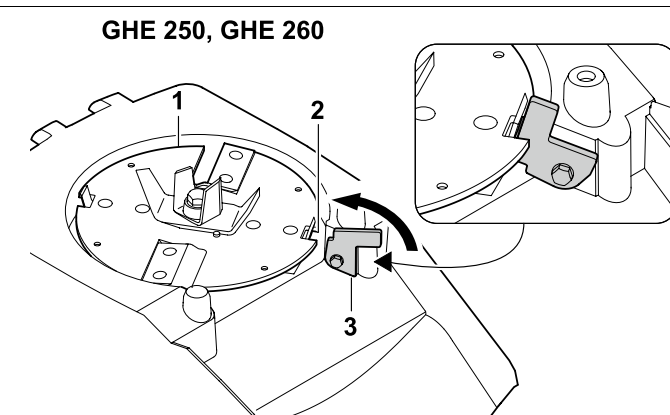
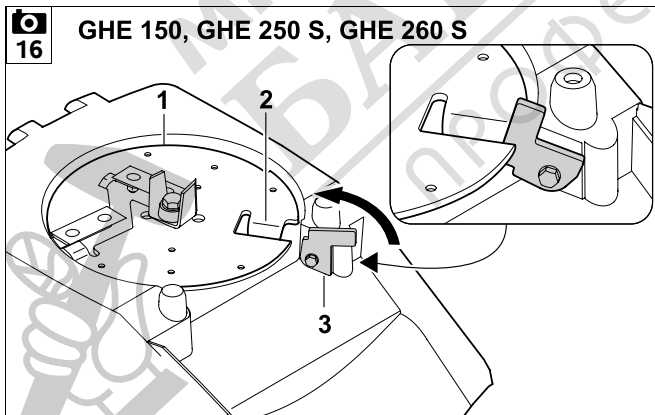
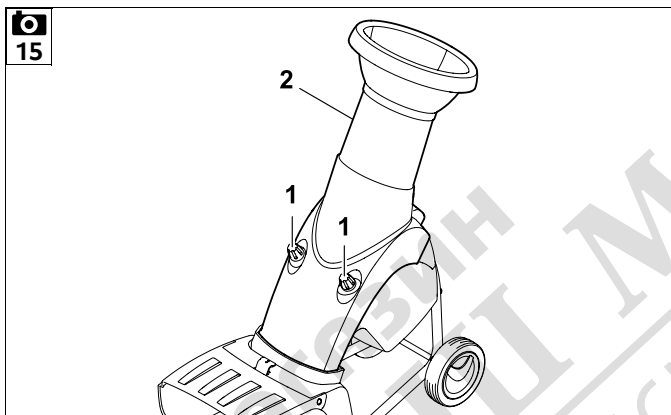
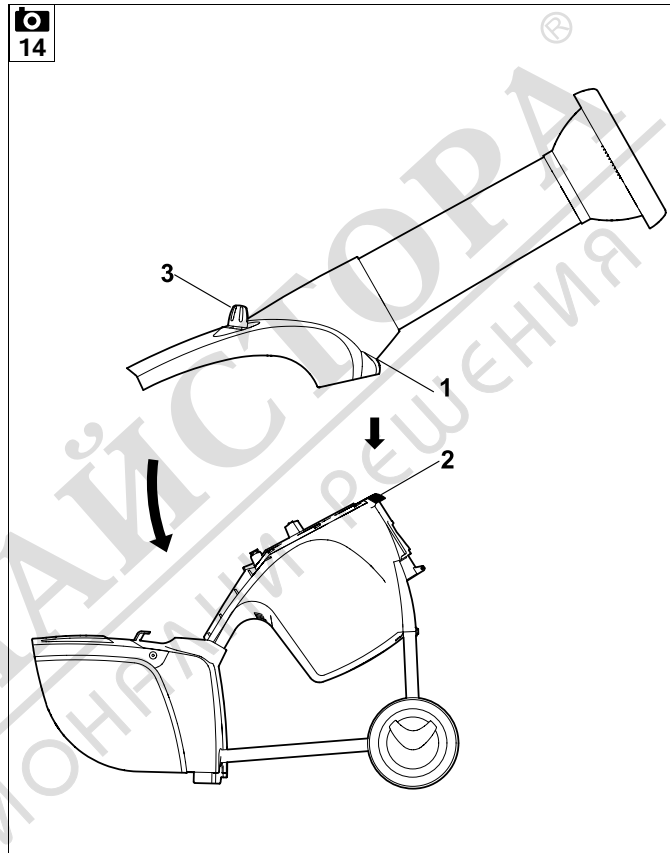
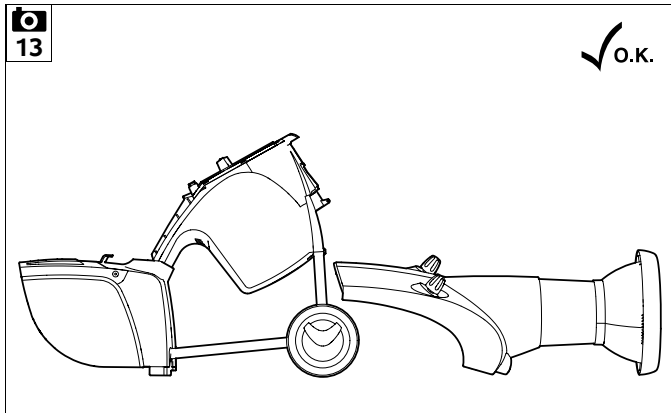
GHE 260
GHE 260 S



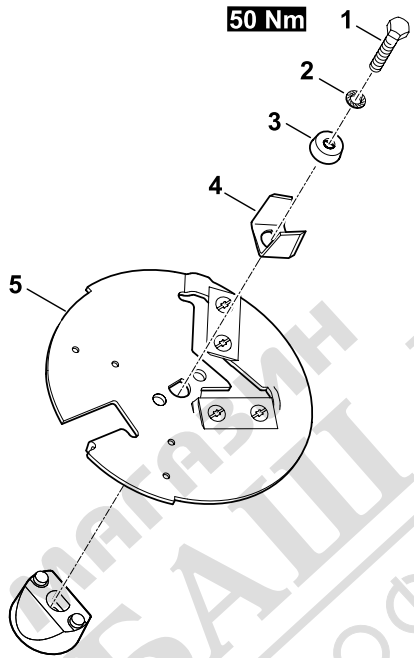




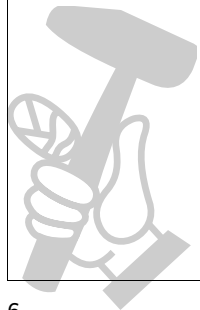
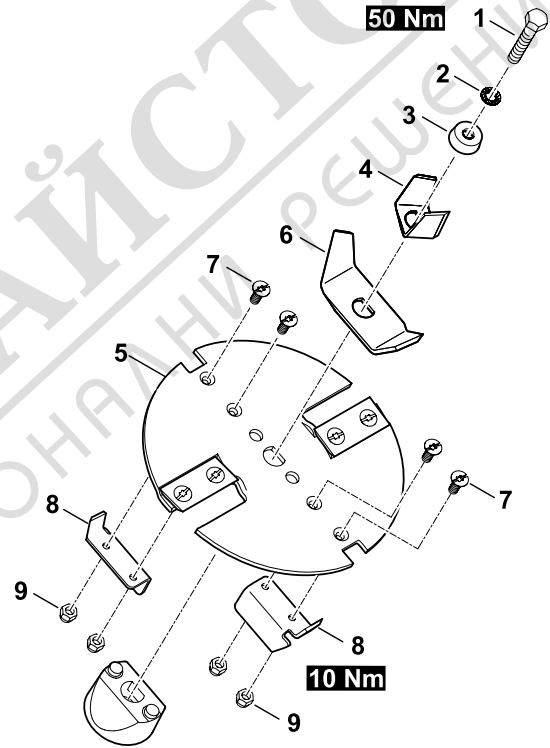




GHE 150, GHE 250 S, GHE 260 S



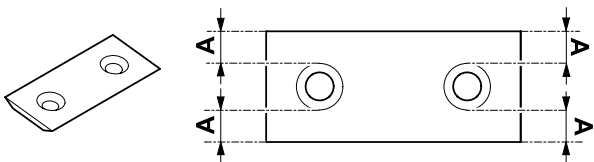
GHE 250, GHE 260



18

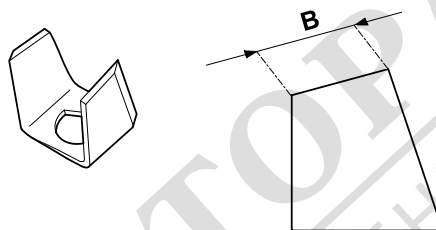
1

A = 6 mm



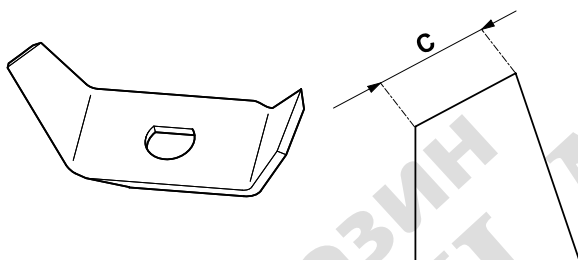
2

B = 15 mm



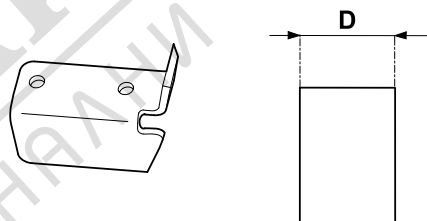
3

C = 19 mm



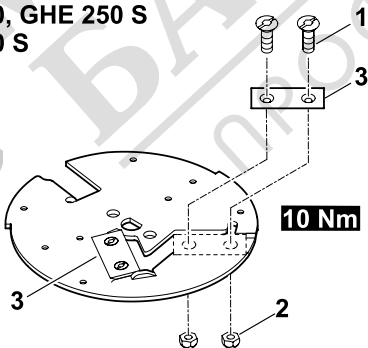
4

D = 13 mm

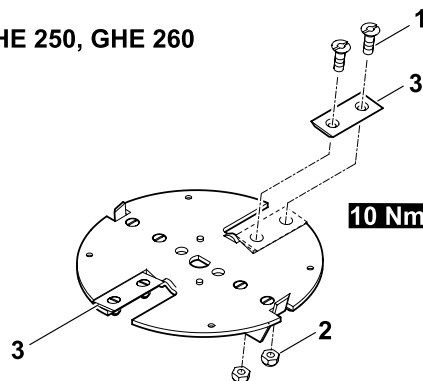


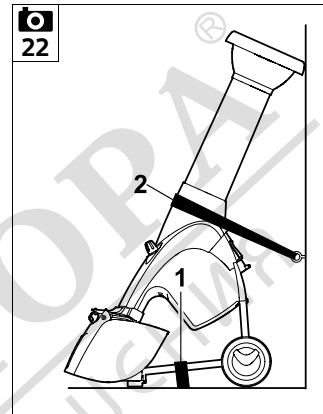
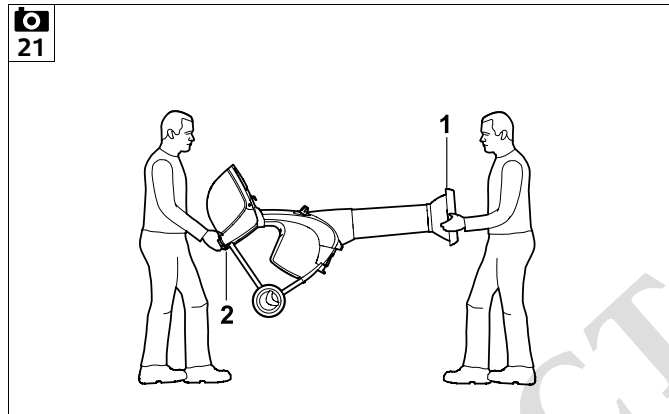
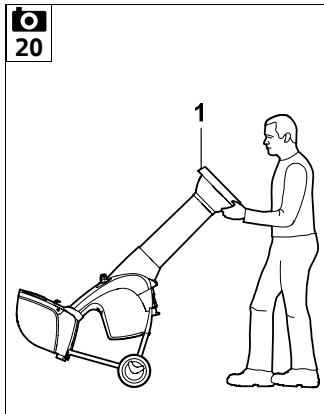
19

GHE 150, GHE 250 S
GHE 260 S

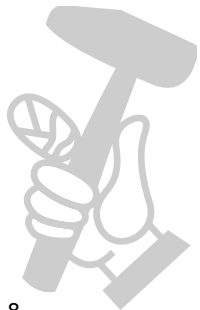


GHE 250, GHE 260

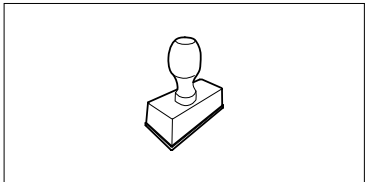




МАГАЗИН
БАШ МАЙСТОР
ПРОФЕСІОНАЛНИ РЕШЕННЯ

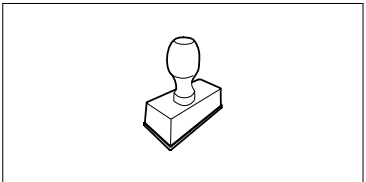


U U 2 0



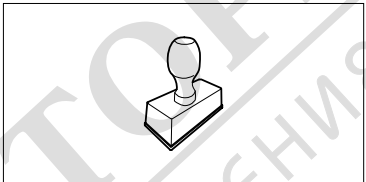
U U 2 0

U U 2 0



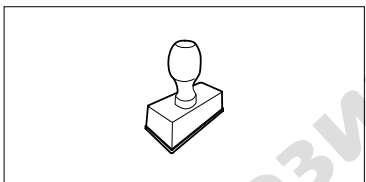
U U 2 0

U U 2 0



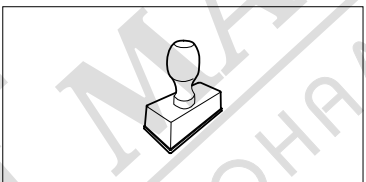
U U 2 0

U U 2 0



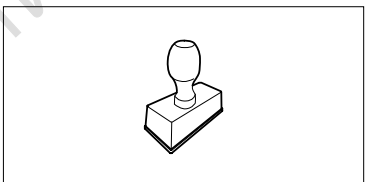
U U 2 0

U U 2 0



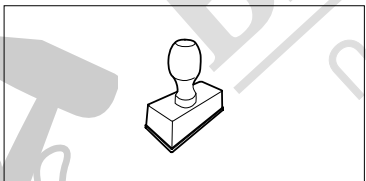
U U 2 0

U U 2 0



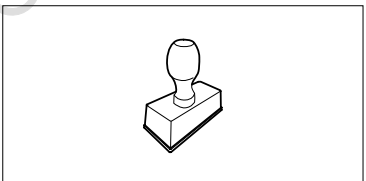
U U 2 0

U U 2 0



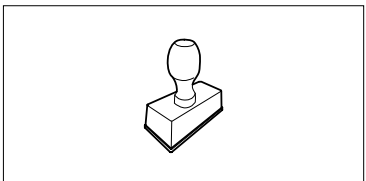
U U 2 0

U U 2 0



U U 2 0

U U 2 0



U U 2 0

Скъпи купувачи,

Ние се радваме, че сте избрали изделие на фирмата STIHL. Ние разработваме и произвеждаме продукти с най-високо качество в съответствие с изискванията на нашите клиенти. По този начин продуктите ни се отличават с висока надеждност дори при приложението им в най-тежки условия на експлоатация.

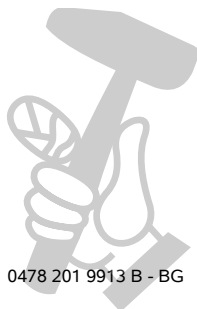
STIHL също така държи на най-високото качество в обслужването. Сътрудниците в специализираните ни търговски обекти са готови да Ви дадат компетентна консултация и съвети, както и да поемат комплексното техническо обслужване на закупените от Вас апарати.

Благодарим Ви за доверието и Ви пожелаваме удоволствие при ползването на изделието от фирмата STIHL.



Д-р Nikolas Stihl

ВАЖНО! ПРОЧЕТЕТЕ ПРЕДИ УПОТРЕБА – И СЪХРАНЯВАЙТЕ.



1. Съдържание

За тази инструкция за експлоатация	476
Общи указания	476
Указания за четене на инструкцията за експлоатация	476
Различни варианти за отделните страни	477
Описание на уреда	477
За Вашата безопасност	477
Общи указания	477
Внимание – опасност от токов удар	478
Облекло и екипировка	479
Транспортиране на уреда	479
Преди работа	479
По време на работа	480
Поддръжка и ремонти	482
Съхранение при продължително неизползване на уреда	483
Изхвърляне	483
Описание на символите	483
Окомплектовка	484
Подготовка на уреда за пускане в експлоатация	484
Монтиране на колесната ос и колелата	484
Монтиране на ходовия механизъм и шахтата за изхвърляне	484
Отваряне и затваряне на дефлектора	485
Монтиране на горната част на фунията	485
Указания за работа	485
Кои материали могат да бъдат обработвани?	485
Кои материали не могат да бъдат обработвани?	485
Максимален диаметър на клоните	485
Работна зона на оператора	485
Правилно натоварване на уреда	485
Защита срещу претоварване	486
При блокиран режещ блок на градинската дробилка	486
Зареждане на градинската дробилка с материал	486
Защитни приспособления	487
Блокиране автоматичното стартиране на електродвигателя	487
Предпазно изключване	487
Инерционна спирачка на електродвигателя	487
Защитни капаци	487
Пускане на уреда в експлоатация	487
Свързване на градинската дробилка към електрическата мрежа	487
Включване на захранващия кабел	487
Включване на градинската дробилка	488
Изключване на градинската дробилка	488
Проверка на посоката на въртене на дисковите ножове	488
Промяна на посоката на въртене на дисковите ножове	488
Раздробяване	488
Поддръжка	489
Почистване на уреда	489

Монтиране на фунията за пълнене	489
Демонтиране на фунията за пълнене	489
Фиксиране на диска за ножовете	489
Демонтиране на комплекта ножове	490
Монтиране на комплекта ножове	490
Поддръжка на ножовете	490
Обръщане на ножовете	490
Електродвигател и колела	491
Съхраняване и зимна пауза	491
Транспортиране	491
Теглене или бутане на градинската дробилка	491
Повдигане или пренасяне на градинската дробилка	491
Транспортиране на градинската дробилка върху товарна платформа	491
Минимизиране на износването и предотвратяване на повреди	492
Обичайни резервни части	492
Опазване на околната среда	493
ЕС Декларация за съответствие	493
Градински дробилки STIHL GHE 150.0, GHE 250.0, GHE 250.0 S, GHE 260.0, GHE 260.0 S	493
Технически данни	494
REACH	495
Откриване на повреди	495
Сервизен план	495
Потвърждение за предаване	495
Потвърждение за извършена сервизна поддръжка	495

2. За тази инструкция за експлоатация

2.1 Общи указания

Тази инструкция за експлоатация е **оригинална инструкция за експлоатация** от производителя по смисъла на Директива 2006/42/ЕС на Европейския парламент и на Съвета.

STIHL работи непрекъснато за усъвършенстване на асортимента си; затова си запазваме правото на промени във формата, техниката и оборудването.

Ето защо данните и илюстрациите в настоящата инструкция не могат да бъдат основание за предявяване на каквито и да е претенции.

В тази инструкция за експлоатация може да има описани модели, които не са налични във всяка страна.

Тази инструкция за експлоатация е защитена от авторското право. Всички права са запазени, по-специално правото на размножаване, превод и обработка с електронни системи.

2.2 Указания за четене на инструкцията за експлоатация

Фигурите и текстовете описват определени работни стъпки.

Всички поставени върху уреда пиктограми са пояснени в тази инструкция за експлоатация.

Посока на погледа:

Посока на погледа при употреба на **наляво** и **надясно** в инструкцията за експлоатация:

Потребителят е застанал зад уреда (работна позиция).

Препратка към глава:

Със стрелка се отбелязват препратки към глави и раздели за допълнителни обяснения. Следният пример показва препратка към глава: (⇒ 3.)

Обозначаване на пасажи от текста:

Описаните инструкции могат да бъдат обозначени както е показано в следните примери.

Работни стъпки, които изискват действие от страна на потребителя:

- Развийте болта (1) с отвертка, задействайте лоста (2) ...

Общи изброявания:

- Използване на продукта при спортни или състезателни мероприятия

Текстове с допълнително значение:

Тези пасажи са обозначени с един от описаните по-долу символи, за да бъдат по-добре открити в инструкцията за експлоатация.



Опасност!

Опасност от злополука и тежко физическо нараняване. Необходимо е или трябва да се избягва определено поведение.



Предупреждение!

Опасност от физическо нараняване. Определено поведение предпазва от възможни или вероятни наранявания.



Внимание!

Леки наранявания или материални щети могат да бъдат предотвратени чрез извършване на определени действия.



Указание

Информация за по-добро използване на уреда и за избягване на възможно неправилно обслужване.

Текстове, отнасящи се към фигури:

Фигурите, на които е показан начинът на употреба на уреда, се намират в началото на инструкцията за експлоатация.

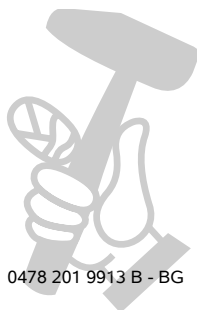
Този символ показва връзката между фигурите в началото и съответния текст в инструкцията за експлоатация.



2.3 Различни варианти за отделните страни

В зависимост от страната, в която се използва уредът, STIHL доставя уреди с различни щепсели и прекъсвачи.

На фигурите са показани уреди с европейски щепсел; включването в мрежата на уреди с друг стандарт щепсели се извършва по същия начин.



0478 201 9913 B - BG

3. Описание на уреда



- 1 Горна част на фунията
- 2 Долна част на фунията
- 3 Винтови тапи
- 4 Основен уред
- 5 Шахта за изхвърляне
- 6 Прекъсвач с щепсел
- 7 Колела
- 8 Стойка за колелата
- 9 Табелка за мощността с машинен номер

4. За Вашата безопасност

4.1 Общи указания



Непременно спазвайте тези правила за техника на безопасност при работа с уреда.



Преди първото пускане на уреда в действие трябва да прочетете внимателно цялата инструкция за експлоатация.

Съхранявайте старателно инструкцията за експлоатация, за да я ползвате и в бъдеще.

Тези предпазни мерки (списъкът не е пълен) са задължителни за Вашата безопасност. Винаги използвайте уреда разумно и отговорно и не забравяйте, че потребителят носи отговорност при злоупотрека с трети лица или материални щети по тяхната собственост.

Запознайте се с елементите за управление и с употребата на уреда.

Уредът да се използва само от лица, които са прочели инструкцията за експлоатация и са запознати с начина на работа с него. Преди първото пускане на уреда в експлоатация всеки потребител трябва да се постарее да получи компетентна и практическа подготовка за работа с него. Той трябва да получи указания от продавача или от друго квалифицирано лице за безопасната употреба на уреда.

Целта на тези указания е преди всичко да накарат потребителя да осъзнае, че са необходими изключително внимание и концентрация от негова страна, докато работи с уреда.

Дори когато обслужвате този уред според указанията, винаги съществува остатъчен риск.



Опасност за живота поради задушаване!

Съществува опасност за децата, които си играят с опаковките. Задължително дръжте опаковките извън обсега на деца.

Уредът, включително всички приспособления за допълнително монтиране, могат да се предоставят или отдават под наем само на лица, принципно запознати с този модел и работата с него. Инструкцията за експлоатация е част от уреда и винаги трябва да бъде предавана заедно с него.

Уверете се, че потребителят има физическа, сетивна и психическа способност да обслужва уреда и да работи с него. Ако потребителят има ограничена физическа, сетивна или

психическа възможност за това, той трябва да работи с него под надзора и според указанията на отговорно лице.

Уверете се, че потребителят е пълнолетен или е бил обучен за съответната професия според националните разпоредби и под съответния надзор.

Използвайте уреда само когато сте отпочинали и в добро физическо и психическо състояние. Ако имате здравословни проблеми, трябва да се консултирате с Вашия лекар дали можете да работите с уреда. Не работете с уреда след употреба на алкохол, наркотици или забавящи способността за реагиране лекарства.

Уредът е предвиден за лично ползване.

Внимание – опасност от злополука!

Градинските дробилки STIHL са подходящи за раздробяване на клони и растителни остатъци. Използването за други цели не е позволено, тъй като може да бъде опасно или да повреди уреда.

Градинската дробилка не бива да се използва (непълен списък):

- за раздробяване на други материали (напр. стъкло, метал);
- за дейности, които не са описани в тази инструкция за експлоатация;
- за производство на хранителни продукти (напр. за раздробяване на лед, приготвяне на смес за спиртна ферментация).

От съображения за сигурност се забранява извършване на каквато и да било промяна по уреда с изключение на квалифицирания допълнителен монтаж на одобрени от STIHL принадлежности,

освен това такава промяна би довела и до отмяна на гаранцията. Информацията за одобрените принадлежности можете да получите от вашия специализиран търговец на STIHL.

Изрично се забранява всякаква манипулация по уреда, която повишава мощността или честотата на въртене на двигателя с вътрешно горене, съотв. на електродвигателя.

С уреда не бива да се транспортират хора, особено деца, животни или предмети.

При използване на уреда в обществени обекти, паркове, на спортни площадки, по улици и в селскостопански и горски предприятия се изисква повишено внимание.

4.2 Внимание – опасност от токов удар



Внимание! Опасност от токов удар!

Много важни за електрическата безопасност на уреда са захранващият кабел, щепселът, прекъсвачът и съединителният проводник. За да се избегне опасността от токов удар, не използвайте повредени кабели, куплунзи и щепсели или неотговарящи на изискванията съединителни проводници.

Затова редовно проверявайте съединителния проводник за повреди или признаци на стареене (чупливост).

Пускате уреда само с намотан захранващ кабел.



При използване на кабелен барабан той трябва преди употреба винаги да бъде развит докрай.

Никога не използвайте повреден удължителен кабел. Заменете неизправните кабели с нови и не ремонтирайте удължителните кабели.

При повреда на захранващия, респ. на удължителния кабел по време на работа, незабавно го изключете от електрозахранването. Никога не докосвайте повредения захранващ респ. удължителен кабел.

Уредът не бива да се използва, ако проводниците са повредени или износени. По-специално захранващият кабел трябва да се провери за повреди и стареене.

Дейностите по поддръжка и ремонт на захранващите кабели могат да се извършват само от квалифицирани специалисти.

Опасност от токов удар!

Не включвайте към електрическата мрежа неизправен проводник и не го докосвайте, преди да сте го извадили от контакта.

Режешите блокове (ножовете) могат да се докосват след изключване на уреда от електрическата мрежа.

Винаги внимавайте използваните захранващи кабели да са добре обезопасени.



Не работете при дъжд и в условия на висока влажност.

При работа на открито използвайте само изолирани срещу влага удължителни кабели, подходящи за употреба с уреда (⇒ 10.1).

Изваждайте съединителния проводник, като хванете щепсела и щепселното гнездо, а не го дърпайте.

Не излагайте уреда директно на дъжд.

Ако уредът е включен към генератор, внимавайте да не се повреди поради колебания на тока.

Включвайте уреда само към електрозахранване, което е защитено посредством прекъсвач за защита срещу утечен ток с максимален ток на изключване 30 mA. Допълнителна информация можете да получите от електротехник.

4.3 Облекло и екипировка



По време на работа винаги носете затворени обувки с грайферни подметки. Никога не работете боси или с леки обувки, например сандали.



По време на работа и особено при извършване на дейности, свързани с поддръжка и транспортиране на уреда, винаги носете здрави предпазни ръкавици.



По време на работа винаги носете предпазни очила и средства за защита на слуха. Носете ги през цялото време, докато работите.



При работа с уреда носете подходящо за целта и плътно прилепнало облекло, т.е. комбинезон, а не работна престилка. По време на работа с уреда не носете шалове, вратовързки,

украшения, висящи ленти или верижки и други подобни елементи от облеклото и аксесоари.

През цялото време, докато работите и при извършване на всяка дейност по уреда дългата коса трябва е добре прибрана (кърпа за глава, шапка и т.н.).

4.4 Транспортиране на уреда

Работете само с ръкавици, за да избегнете наранявания от части на уреда, които са горещи или с остри ръбове.

Не транспортирайте уреда с работещ електродвигател. Преди това изключете електродвигателя, изчакайте ножовете да спрат и извадете щепсела от контакта.

Транспортирайте уреда само с истиннал електродвигател.

Транспортирайте уреда само с монтирана съгласно указанията фуния за пълнене.

Опасност от нараняване от откритите ножове!

Взимайте предвид теглото на уреда особено при накланянето му.

За товарене използвайте подходящи помощни съоръжения (товарни рампи, подемни механизми).

Застопорете уреда върху товарната платформа с подходящи по размер средства за закрепване (колани, въжета и др.), като използвате описаните в тази инструкция за експлоатация точки за закрепване. (⇒ 12.)

Теглете или бутайте уреда само с пешеходна скорост. Не го теглете на буксир!

При транспортиране на уреда спазвайте местните законови разпоредби и по-специално отнасящите се до безопасността при товарене и транспорт на изделия върху товарни платформи.

4.5 Преди работа

Уверете се, че с уреда работят само лица, които са запознати с инструкцията за експлоатация.

Спазвайте определените в местните разпоредби часове за работа с градински уреди, оборудвани с двигател с вътрешно горене или електродвигател.

Преди употреба на уреда всички неизправни, износени и повредени части трябва да се заменят. Станалите нечетливи или повредени предупредителни стикери по уреда трябва да се подменят. Вашият специализиран търговец на STIHL поддържа наличност от резервни стикери и всички други резервни части.

Преди пускане на уреда в експлоатация проверете:

- дали уредът е в безопасно за експлоатация състояние. Това означава, че капаците и защитните приспособления са по местата си и са в изправно състояние.
- дали електрическото свързване е към контакт, монтиран съгласно указанията;

- дали izolацията на захранващия и удължителния кабел, щепсела и куплунга е в изправно състояние;
- дали целият уред (корпусът на електродвигателя, защитните приспособления, крепежните елементи, ножовете, ножовият вал, дисковете за ножовете и др.) не е износен или повреден;
- в уреда да няма раздробен материал и фунията за пълнене да е празна;
- дали всички болтове, гайки и други крепежни елементи са налични и затегнати. Преди пускане на уреда в експлоатация затегнете разхлабените болтове и гайки (спазвайте моментите на затягане).

За да намалите опасността от физическо нараняване или материални щети, използвайте уреда само на открито и далече от стени или други твърди предмети (в противен случай липсват възможности за маневриране на потребителя, съществува риск от счупване на стъкла, издраскване на автомобили и др.).

Уредът трябва да се постави стабилно върху равна и твърда повърхност.

Не използвайте уреда върху павирани или посипани с чакъл повърхности, тъй като изхвърленият или завихрен материал може да причини наранявания.

Преди всяко пускане на уреда в експлоатация трябва да се уверите, че той е затворен в съответствие с указанията. (⇒ 11.2)

Запознайте се с действието на прекъсвача, за да можете да реагирате бързо и правилно в аварийни ситуации.

Защитата срещу изхвърчане на материала във фунията за пълнене трябва да е изправна и да покрива отвора за подаване на материала. Сменете защитата, ако е повредена.

Опасност от нараняване!

Уредът трябва да работи само в монтирано съгласно указанията състояние. Ако части от уреда липсват (напр. колела), няма да бъдат спазени предписаните безопасни разстояния и освен това стабилността на уреда може да се наруши.

Преди всяко пускане на уреда в експлоатация проверете визуално дали състоянието му съответства на указанията!

Да съответства на указанията означава, че уредът е напълно сглобен, и по-конкретно:

- горната част на фунията е монтирана върху долната;
- фунията за пълнене е монтирана върху основния уред и двете винтови тапи са затегнати добре на ръка,
- комплектът тръбна стойка за колелата е монтиран;
- двете колела са монтирани;
- всички защитни приспособления (шахта за изхвърляне, защита срещу изхвърчане на материала и др.) трябва да са налични и в изправност;
- режещият блок (диска за ножовете) е монтиран;
- всички ножове са монтирани според указанията.

Монтираните на уреда прекъсвачи и защитни приспособления не бива да бъдат отстранявани или припокривани.

Проверете визуално диска за ножовете за повреди и деформации и го подменете, ако се налага.

4.6 По време на работа



Никога не работете с уреда, ако в района, където ще работите с него, има хора, особено деца, или животни.

Не работете с уреда при дъжд, буря и особено когато има опасност от удар на мълния.

Ако теренът е влажен, опасността от злополука се увеличава поради намалена стабилност на оператора. Работете много внимателно, за да избегнете подхлъзване. По възможност избягвайте използване на уреда върху влажни терени.

Работете само на дневна светлина или при добро изкуствено осветление.

През цялото време на експлоатация работната зона трябва да се поддържа чиста и подредена. Отстранете предмети, които създават опасност от спъване, напр. камъни, клони, кабели и др.

Опорната повърхност на оператора не бива да бъде по-висока от опорната повърхност на уреда.

Стартиране:

Преди стартиране на уреда го поставете изправен в стабилна позиция. В никакъв случай не го пускайте в действие в легнало положение.

Включете уреда внимателно в съответствие с инструкциите в глава „Пускане на уреда в експлоатация“.
(⇒ 10.)

При стартиране на двигателя с вътрешно горене, съотв. включване на електродвигателя не стойте пред отвора за изхвърляне. При стартиране, съотв. включване в градинската дробилка не бива да има материал за раздробяване. Той може да бъде изхвърлен настрани и да доведе до нараняване.

При стартиране уредът не бива да е наклонен.

Избягвайте честото включване в рамките на кратък период от време и не си „играйте“ с прекъсвача. Опасност от прегряване на електродвигателя!

При непостоянно напрежение предизвиканите от този уред колебания на напрежението по време на работа на високи обороти могат да нарушат работата на други свързани към същата токова верига съоръжения. В този случай трябва да се вземат подходящи мерки (напр. свързване към друга токова верига, различна от тази на засегнатото съоръжение, свързване на уреда към токова верига с по-ниско пълно съпротивление).

По време на работа:



Опасност от нараняване!

Никога не поставяйте ръцете или краката си над, под или до въртящите се части.

Когато уредът работи, никога не заставайте с лице или с друга част на тялото пред фунията за пълнене или

отвора за изхвърляне. Дръжте главата и тялото си винаги на разстояние от отвора за подаване на материала.



Никога не поставяйте ръцете си, други части на тялото или облеклото си във фунията за пълнене или в шахтата за изхвърляне. Съществува голяма опасност от нараняване на очите, лицето, пръстите, ръцете и др.

Винаги внимавайте за равновесието и стабилния си стоеж. Не се протягайте напред.

По време на експлоатация не правете нищо със защитата срещу изхвърчане на материала (напр. отстраняване, повдигане, застопоряване, повреждане).

При зареждане на материала потребителят трябва да стои в указаната работна зона на оператора. През цялото време на експлоатация на уреда винаги стойте в работната зона и в никакъв случай в зоната на изхвърляне. (⇒ 8.4)

Опасност от нараняване!

По време на експлоатация материалът за раздробяване може да бъде изхвърлен обратно нагоре. Затова носете предпазни очила и дръжте лицето си далеч от отвора за подаване на материала.

Никога не наклоняйте уреда, докато двигателят с вътрешно горене, съотв. електродвигателят работи.

Ако по време на работа уредът падне, незабавно изключете електродвигателя и извадете щепсела от контакта.

Внимавайте да не се натрупа материал за раздробяване в шахтата за изхвърляне, тъй като това може да доведе до лош резултат от раздробяването или до обратни удари.

При зареждане на градинската дробилка с материал за раздробяване трябва да се внимава много в камерата за раздробяване да не попаднат чужди тела, напр. метални части, камъни, пластмаса, стъкло и т.н., тъй като те могат да доведат до повреди и обратни удари от фунията за пълнене. По същата причина трябва да се отстраняват и запушванията.

При пълнене на градинската дробилка с клони може да възникнат обратни удари. Носете предпазни ръкавици!



Внимавайте за движението по инерция на режещия инструмент, което продължава още няколко секунди, преди инструментът да спре напълно.

Изключете електродвигателя, извадете щепсела от контакта и изчакайте спирането на всички въртящи се инструменти:

- преди да оставите уреда без надзор;
- преди да премествате, повдигате, пренасяте, наклоняте, бутате или дърпате уреда;
- преди да отвиете винтовите тапи и да отворите уреда;
- преди да транспортирате уреда;
- преди да отстраните блокиране или запушване в режещия блок, фунията за пълнене или канала за изхвърляне;

- преди да извършите дейности по диска за ножовете;
- преди проверка или почистване на уреда или преди извършване на други дейности по него.

Ако в режещия инструмент попадне чуждо тяло и уредът започне да издава необичайни шумове или се появят необичайни вибрации, незабавно изключете електродвигателя и изчакайте уредът да спре. Извадете щепсела от контакта, свалете фунията за пълнене и изпълнете следните стъпки:

- проверете уреда и по-специално режещия блок (ножовете, диска за ножовете, държача на ножа, болта на ножа, затягащия пръстен) за повреди и възложете извършването на необходимите ремонти на специалист, преди отново да включите уреда и да работите с него;
- проверете дали всички части на режещия блок са затегнати; при необходимост дозатегнете болтовете (спазвайте моментите на затягане);
- обърнете се към специалист за смяна или ремонт на повредените части, като новите трябва да са с равностойни характеристики.

4.7 Поддръжка и ремонти



Поставете уреда върху твърд и равен терен, изключете електродвигателя и извадете щепсела от контакта, преди да започнете дейности по поддръжката (почистване, ремонт и др.) и преди да проверите дали захранващият кабел е преплетен или повреден.

Преди всякакви дейности по поддръжката оставете уреда да изстине за ок. 5 минути.

Преди да извършите дейности по поддръжката на режещия инструмент, се уверете, че той може да се върти въпреки блокиращото устройство дори когато електрозахранването е изключено.

Захранващият кабел трябва да се поправя и подновява само от оторизирани електротехници.

Почистване:

След употреба целият уред трябва старателно да се почисти. (⇒ 11.1)

Никога не ползвайте паро- или водоструйка и не почиствайте уреда под течаща вода (напр. с градински маркуч).

Не използвайте агресивни почистващи препарати. Те могат да повредят пластмасовите и металните части, което да влоши безопасната работа на вашия уред на STIHL.

Дейности по поддръжката:

Разрешено е извършване само на описаните в тази инструкция за експлоатация дейности по поддръжката – всички останали работи трябва да се изпълняват от специализиран търговец.

В случай че се нуждаете от информация или помощни средства,

винаги се обръщайте към специализиран търговец.

STIHL препоръчва дейностите по поддръжка и ремонт да се извършват само от специализиран търговец на STIHL.

Специализираните търговци на STIHL редовно преминават обучение и им се предоставя техническа информация.

Използвайте само разрешени от STIHL инструменти, принадлежности и уреди за допълнително прикачване или технически еквивалентни части, в противен случай може да възникне опасност от злополука, която да доведе до физическо нараняване на хора или повреда на уреда. Ако имате въпроси, се обърнете към специализиран търговец.

Оригиналните инструменти, принадлежности и резервни части на STIHL по своите качества са оптимално съгласувани с уреда и изискванията на потребителя. Оригиналните резервни части на STIHL се познават по каталожния номер на STIHL, по надписа STIHL и евентуално по знака на резервната част на STIHL. Върху малките части може да има само знак.

Винаги поддържайте предупредителните и указателните стикери чисти и четливи. Повредени или изгубени стикери трябва да се заменят с нови оригинални стикери от вашия специализиран търговец на STIHL. Ако даден детайл се замени с нов, погрижете се новият детайл да получи същия стикер.

При работа по режещия блок носете винаги дебели предпазни ръкавици и бъдете изключително предпазливи.

Внимавайте всички гайки, палци и болтове, особено болтовете на режещия блок, да са добре затегнати, така че уредът да се намира в безопасно работно състояние.

Проверявайте редовно целия уред особено преди да го приберете за съхранение (напр. през зимата) за износване или повреди. От съображения за сигурност подменяйте

веднага износените или повредени части, за да бъде уредът винаги в безопасно работно състояние.

В случай че за извършване на дейности по поддръжката са били отстранени компоненти или защитни приспособления, те трябва да се поставят отново след това съгласно указанията.

4.8 Съхранение при продължително неизползване на уреда

Оставете уреда да изстине за ок. 5 минути, преди да го оставите в затворено помещение.

Уверете се, че уредът е защитен срещу неразрешена употреба (напр. от деца).

Почистете уреда основно, преди да го приберете за съхранение (напр. през зимата).

Съхранявайте уреда в състояние за безопасна експлоатация.

Съхранявайте градинската дробилка само с монтирана фуния за пълнене.

Опасност от нараняване от откритите ножове!

4.9 Изхвърляне

Отпадъчните продукти могат да навредят на хората, животните и околната среда и затова трябва да се изхвърлят според съответните предписания.

Обърнете се към Вашия център за рециклиране или към Вашия специализиран търговец, за да научите как да изхвърляте правилно

отпадъчните продукти. STIHL препоръчва своите специализирани търговци.

Уверете се, че излезлият от употреба уред ще бъде предаден за съобразено с изискванията изхвърляне. Преди да бъде изхвърлен, уредът трябва да се приведе в негодно за употреба състояние. За предотвратяване на злополуки махнете преди всичко захранващия кабел, съотв. съединителния проводник за електродвигателя.

5. Описание на символите



Внимание!

Прочетете инструкцията за експлоатация, преди да използвате уреда.



Опасност от нараняване!

Не допускайте странични лица в опасната зона.



Опасност от нараняване!

Въртящи се инструменти! Не дръжте ръцете и краката си в отворите, когато уредът работи.



Опасност от нараняване!

Изключете електродвигателя и извадете захранващия кабел от уреда, преди да извършите каквито и да е дейности по режещия инструмент, дейности, свързани с поддръжка и почистване на уреда, преди да проверите дали захранващият кабел е преплетен или повреден и преди да оставите уреда без надзор.



Носете средства за защита на слуха!



Носете предпазни очила!

Носете предпазни ръкавици!



Опасност от нараняване!

Не се качвайте върху уреда.



Опасност от нараняване!

Никога не поставяйте ръцете си, други части от тялото или облеклото си във фунията за пълнене или в шахтата за изхвърляне.

6. Окомплектовка

Поз.	Наименование	Бр.
A	Основен уред с долна част на фунията	1
B	Тръбна стойка за колелата	1
C	Колесна ос	1
D	Ограничител на колелото	2
E	Болт М6 х 55	2
F	Шестоъгълна гайка	2
H	Бързо закрепване	2
I	Колело	2
J	Капак на колелото	2
K	Квадратна гайка	2
L	Шайба Ø 17 мм	4
M	Болт М6 х 50	2
N	Дефлектор	1
O	Наставка за изхвърляне	1
P	Лайсна	1
Q	Щифт	2
R	Болт торкс Р5 х 20	3
S	Горна част на фунията	1
T	Осигурителен болт	4
U	Болт торкс Р5 х 10	2
V	Комбиниран ключ	1
	• Инструкция за експлоатация	1

7. Подготовка на уреда за пускане в експлоатация

7.1 Монтиране на колесната ос и колелата

- Монтирайте колесната ос (C) с ограничителите на колелата (D), болтовете (E) и шестоъгълните гайки (F) към тръбната стойка за колелата (B) и ги завийте с помощта на комбиниран ключ (V) (**4 - 6 Nm**).

- Пъхнете колелата (I) към монтираната колесна ос.



Бутнете бързите закрепвания върху колесната ос дотолкова, че колелата да могат да се въртят свободно.

След демонтажа на бързите закрепвания, те не могат да се използват повторно.

- Пъхнете бързите закрепвания (H) със заоблената страна навън върху оста.
- Поставете капациите (J) към колелата.

7.2 Монтиране на ходовия механизъм и шахтата за изхвърляне

1 Монтиране на наставката за изхвърляне

- Поставете основния уред (A) върху дървено трупче с височина ок. 15-20 см, както е показано на фигурата.

- Закачете наставката за изхвърляне (O) с помощта на куките (1) от задната страна в отворите (2) на основния уред (A) и я завъртете надолу, така че предната част на основния уред да влезе точно в отвора на наставката за изхвърляне.

- Завийте болтовете (U) в калпачетата на куките (1) (**1 - 2 Nm**).

2 Монтиране на ходовия механизъм

- Пъхнете квадратните гайки (K) и шайбите (L) в предвидените за целта прорези на основния уред (3).

- Пъхнете докрай ходовия механизъм с двете крачета на тръбната стойка за колелата (4) във водачите на основния уред (5).

- Натиснете извивката (6) на тръбната стойка за колелата в прорезите на наставката за изхвърляне (7).

- Пъхнете болтовете (M) заедно с шайбите (L) през отворите в двете крачета на тръбната стойка за колелата (8) и ги затегнете с помощта на комбинирания ключ (V) (**4 - 6 Nm**).

3 Монтиране на лайсната

- Извивката на стойката за колелата (6) трябва да легне точно в прорезите на наставката за изхвърляне (7).

- Поставете лайсната (P) и завийте болтовете (R) (**1 - 2 Nm**).
- Изправете уреда.

4 Монтиране на дефлектора

- Закачете дефлектора (N) и пъхнете щифтовете (Q) (ако се налага, използвайте пластмасов чук). При закачане на дефлектора внимавайте ребрата (9) отляво и отясно от вътрешната му страна да легнат точно в съответните направляващи канали на наставката за изхвърляне (10).

7.3 Отваряне и затваряне на дефлектора



Отваряне на дефлектора:

- Преди раздробяване отворете нагоре дефлектора (1) и фиксирайте блокиращата пластина (2) в наставката за изхвърляне.

Затваряне на дефлектора:

- За транспортиране или компактно съхранение повдигнете леко блокиращата пластина (2) и затворете надолу дефлектора (1).

7.4 Монтиране на горната част на фунията



i Фунията може да бъде монтирана само от специализиран търговец със специални инструменти. STIHL препоръчва своите специализирани търговци.

- Поставете горната част на фунията (S) върху долната (3) със символа (1) напред по посока на винтовите тапи (2).



За да предотвратите изместване на защитата срещу изхвърчане на материала при завиване на болтовете, ви препоръчваме при монтаж да спазвате следната последователност.

- Завийте болтовете (T) в показаната последователност **(1 2 3 4)**.

8. Указания за работа

8.1 Кои материали могат да бъдат обработвани?

- Зареждане на градинската дробилка с материал. (⇒ 8.8)

GHE 150, GHE 250 S, GHE 260 S:

Отрязан от дървета и жив плет материал за раздробяване, както и дебели и разклонени клони.

GHE 250, GHE 260:

Органични растителни остатъци, като отпадъци от плодове и зеленчуци, цветя за раздробяване, шума, а също така отрязан от дървета и жив плет материал за раздробяване, както и дебели и разклонени клони.



Отрязаният от дървета и жив плет материал за раздробяване трябва да се преработва в прясно състояние, тъй като производителността на дробилката е по-голяма, когато той е пресен, отколкото когато е сух или мокър.

8.2 Кои материали не могат да бъдат обработвани?

В градинската дробилка не бива да попадат камъни, стъкло, метални части (тел, пирони, ...) или пластмаса.

Основно правило:

Материали, които не са компост, не бива да се преработват с градинската дробилка.

8.3 Максимален диаметър на клоните

Данните се отнасят за прясно отрязани клони:

Максимален диаметър на клоната
GHE 150, GHE 250, GHE 250 S: **35 мм**;
GHE 260, GHE 260 S: **40 мм**

8.4 Работна зона на оператора



- От съображения за сигурност през цялото време на експлоатация на уреда (при включен електродвигател, съответно работещ двигател с вътрешно горене) операторът не бива да напуска работната зона (сивата площ X), преди всичко за да не бъде наранен от изхвърляния обратно материал.

8.5 Правилно натоварване на уреда

Натоварвайте електродвигателя, съответно двигателя с вътрешно горене на градинската дробилка само дотолкова, че честотата му на въртене да не спадне драстично. Винаги зареждайте материала в градинската дробилка постоянно и равномерно. Ако по време на работа с градинската дробилка

честотата на въртене спадне, спрете по-нататъшното подаване на материала, за да разтоварите електродвигателя, съотв. двигателя с вътрешно горене.

- ! Изключвайте електродвигателя едва когато в уреда не е останал материал за раздробяване. В противен случай при повторно пускане в експлоатация може да се стигне до блокиране на диска за ножовете.

8.6 Защита срещу претоварване

Ако по време на работа се получи претоварване на електродвигателя, вградената защита срещу претоварване го изключва автоматично.

След като изтине за **ок. 10 минути**, градинската дробилка може отново да бъде пусната в експлоатация. Причините за често задействане на защитата срещу претоварване могат да бъдат следните:

- неподходящ захранващ кабел (⇒ 10.1);
- претоварване на мрежата;
- уредът е претоварен от прекалено големите количества за раздробяване или поради тъпи ножове.

8.7 При блокиран режещ блок на градинската дробилка

Ако режещият блок на градинската дробилка блокира по време на работа, веднага изключете електродвигателя и

извадете захранващия кабел. След това свалете фунията за пълнене и отстранете причината за повреда.

8.8 Зареждане на градинската дробилка с материал



- ! **Опасност от нараняване!** Преди зареждане на градинската дробилка с материал внимателно прочетете глава „За Вашата безопасност“ (⇒ 4.), и по-специално раздел „По време на работа“ (⇒ 4.6), и спазвайте всички описани там указания за безопасност. Зареждането на градинската дробилка с материал трябва да се извършва само от един човек.



- ! **Опасност от нараняване!** Никога не поставяйте ръката си в отвора за подаване на материала!

- При зареждане на градинската дробилка с материал съблюдавайте работната зона. (⇒ 8.4)
- Стартирайте градинската дробилка. (⇒ 10.3)

Мек материал:

- Органични растителни остатъци, като отпадъци от плодове и зеленчуци, отрязани цветя, шума, тънки клони и др., зареждайте в отвора за подаване на материала (1).



Влажният или мокър мек материал води до по-бързо запущване на уреда. Затова градинската дробилка трябва да се зарежда бавно и внимателно да се следи честотата на въртене на електродвигателя. Тя не бива да намалява при зареждане.

Твърд материал:



Предварително нарязвайте с градинска ножица дебелите и силно разклонени клони (спазвайте максималната дебелина на клоните (⇒ 8.3)).

- Отрязания от дървета и от жив плет материал за раздробяване, както и клоните подавайте бавно в отвора (1). Уредът сам изтегля твърдия материал.



Опасност от нараняване! Поставеният под наклон ножов механизъм може да изхвърли обратно клони! За да се предотврати нараняване от обратни удари, градинската дробилка трябва да се зарежда правилно с твърд материал:

поставяйте по-дългите клони под лек наклон, като ги подавате към дясната страна на фунията, докато опрат до ножовия механизъм, както е показано на схемата (2).



Следете за правилното натоварване на електродвигателя. (⇒ 8.5)

9. Защитни приспособления

9.1 Блокиране автоматичното стартиране на електродвигателя

Уредът може да се пусне в експлоатация само с помощта на прекъсвача, а не чрез включване на захранващия кабел в контакта.

9.2 Предпазно изключване

Електродвигателят, съотв. раздробяващият инструмент може да се пуска в експлоатация само при правилно затворена фуния за пълнене. При отвиване на дясната винтова тапа (посоката на погледа е от предната страна на уреда) по време на експлоатация електродвигателят се изключва автоматично и след няколко секунди раздробяващият инструмент спира.

9.3 Инерционна спиратка на електродвигателя

Инерционната спиратка на електродвигателя намалява времето на движение по инерция до няколко секунди от изключването до спирането на ножовете.

9.4 Защитни капаци

Градинската дробилка е оборудвана със защитни капаци в секцията за пълнене и изхвърляне. Към тях спадат цялата фуния за пълнене заедно с

горната ѝ част и защитата срещу изхвърчане на материала, наставката за изхвърляне и дефлекторът.

Защитните капаци гарантират спазването на безопасно разстояние от ножовете за раздробяване по време на работа.

10. Пускане на уреда в експлоатация



Опасност от нараняване!

Преди пускане на градинската дробилка в експлоатация прочетете внимателно глава „За Вашата безопасност“ (⇒ 4.) и спазвайте всички описани в нея указания.

10.1 Свързване на градинската дробилка към електрическата мрежа



Опасност от нараняване!

Спазвайте всички указания за безопасност, описани в глава „Внимание – опасност от токов удар“ (⇒ 4.2).

Напрежението на електрическата мрежа и работното напрежение трябва да съвпадат (вж. табелката за мощността).

Захранващият кабел трябва да бъде достатъчно обезопасен, за да отговаря на съответните национални предписания за електроинсталациите. (⇒ 17.)

Като захранващи кабели могат да се използват само кабели, които не са по-леки от гумирани кабели **H07 RN-F DIN/VDE 0282.**

Щепселните съединения трябва бъдат защитени от пръскаща вода.

Неподходящите удължителни кабели водят до загуба на мощност и могат да причинят повреди на електродвигателя.

Минималното напречно сечение на захранващия кабел трябва да е **3 x 1,5 mm²** при дължина до **25 м**, съотв. **3 x 2,5 mm²** при дължина до **50 м**.

Куплузните на съединителните кабели трябва да са от гума или с гумено покритие и да отговарят на стандарта **DIN/VDE 0620.**

Този уред е предвиден да се захранва от електрическа мрежа с пълно системно съпротивление $Z_{\text{макс}}$ на съединителна точка (сградна инсталация) от максимум **0,443 ома (при 50 Hz).**

Потребителят трябва да се увери, че уредът се захранва от електрическа мрежа, която отговаря на тези изисквания. Ако е необходимо, можете да попитате местното електроразпределително предприятие за пълното системно съпротивление.



По-подробна информация за свързването към електрическа мрежа можете да получите от електротехник.

10.2 Включване на захранващия кабел



При избора на захранващ кабел вземете предвид цялата информация в глава „Свързване на уреда към електрическата мрежа“ (⇒ 10.1).

GHE 150, GHE 250, GHE 250 S:

- Повдигнете скобата (1).
- Поставете куплунга на захранващия кабел.
- Пуснете скобата.

GHE 260, GHE 260 S:

- Поставете куплунга на захранващия кабел в 5-щифтовия щепсел на уреда.

10.3 Включване на градинската дробилка



В уреда не бива да има материал за раздробяване, тъй като той може да бъде изхвърлен при включването.

Блокиращото устройство на дисковия нож винаги трябва да бъде изцяло обърнато обратно. (⇒ 11.)

- Поставете захранващия кабел. (⇒ 10.2)
- Натиснете зеления бутон (1) на прекъсвача (на фигурата е показано GHE 150, GHE 250, GHE 250 S).

Градинската дробилка започва да работи.



Електродвигателят трябва да е достигнал макс. честота на въртене (обороти на празен ход), преди да започнете да подавате материал за раздробяване.

10.4 Изключване на градинската дробилка



Опасност от нараняване!

При изключване не навлизайте в зоната на изхвърляне!

Стойте отстраня на уреда, когато го изключвате.

След като изключите електродвигателя, внимавайте за движението по инерция на работните инструменти, което може да продължи няколко секунди, докато спрат напълно.

- Натиснете червения бутон (1) на прекъсвача (на фигурата е показано GHE 150, GHE 250, GHE 250 S).

Електродвигателят на градинската дробилка се изключва и спира автоматично.



Изключвайте електродвигателя едва когато в уреда не е останал материал за раздробяване. В противен случай при повторно пускане в експлоатация може да се стигне до блокиране на диска за ножовете.

10.5 Проверка на посоката на въртене на дисковите ножове



Преди да започнете работа (зарезждане) с моделите GHE 260 и GHE 260 S, проверете посоката на въртене на дисковия нож.



Опасност от нараняване!

По време на проверката носете предпазни очила.

- Включете градинската дробилка. (⇒ 10.3)
- Изключете градинската дробилка. (⇒ 10.4)
- Натиснете навътре защитата срещу изхвърчане на материала и погледнете отгоре през отвора за подаване на материала към дисковия нож:
Ако посоката на въртене е правилна, дисковият нож трябва да се върти наляво (обратно на часовниковата стрелка).

10.6 Промяна на посоката на въртене на дисковите ножове



При грешна посока на въртене (надясно, по посока на часовниковата стрелка) на дисковия нож при моделите GHE 260 и GHE 260 S тя трябва да бъде променена.

Посоката на въртене на дисковите ножове се променя чрез изменение на поляриността на фазовия превключвател на щепсела.

- С помощта на отвертка (U) завъртете наляво или надясно на 180° фазовия превключвател (1), докато се фиксира.

10.7 Раздробяване

- Поставете стабилно градинската дробилка на равна и твърда повърхност.
- Сложете си плътни ръкавици, предпазни очила и средства за защита на слуха.

- Отворете дефлектора. (⇒ 7.3)
- Включете захранващия кабел на градинската дробилка.
- Стартирайте градинската дробилка. (⇒ 10.3)
- Изчакайте, докато градинската дробилка достигне максимална честота на въртене (обороти на празен ход).
- Заредете правилно градинската дробилка с материал за раздробяване. (⇒ 8.8)
- Изключете градинската дробилка. (⇒ 10.4)

11. Поддръжка



Опасност от нараняване!

Преди всякакви дейности по поддръжката- или почистването на уреда внимателно прочетете глава „За Вашата безопасност“ (⇒ 4.), и по-специално раздел „Поддръжка и ремонт“ (⇒ 4.7), и следвайте точно всички описани там указания.

Извадете щепсела от контакта, преди да започнете каквито и да било дейности по поддръжката!

11.1 Почистване на уреда

Интервал за поддръжка: След всяка употреба

След всяко ползване на уреда го почиствайте основно. Внимателното боравене с уреда го предпазва от повреди и удължава срока му на експлоатация.



Електродвигателите са защитени от водни пръски.

Защитете раздробяващите инструменти вкл. раздробяващата камера с обикновено антикорозионно средство (напр. рапично масло).

Уредът трябва да се почиства само в показаната на фигурата позиция.

- Демонтирайте фунията за пълнене. (⇒ 11.3)

Почистете от замърсявания провода за охлаждащ въздух (смукателните отвори) по корпуса на електродвигателя, за да осигурите достатъчното му охлаждане.



Никога не насочвайте водна струя към частите на електродвигателя, респ. двигателя с вътрешно горене, уплътненията,

лагерите и електрическите части, като например прекъсвача. Това би довело до скъп ремонт.



Ако не може да отстраните замърсяванията и натрупаните остатъци с четка, влажна кърпа или дървена пръчка, STIHL

препоръчва да се използва специален почистващ препарат (напр. специалния почистващ препарат на STIHL).

Не използвайте агресивни почистващи препарати.

Почиствайте редовно дисковите ножове.

11.2 Монтиране на фунията за пълнене



Винтовите тапи са свързани с фунията за пълнене по начин, който не им позволява да се загубят.

- Закачете фунията за пълнене (1) в закрепващите куки на основния уред (2) и я наклонете напред.
- Затегнете и двете винтови тапи (3) **едновременно**.

11.3 Демонтиране на фунията за пълнене



- Разхлабете двете винтови тапи (1), така че да могат да се въртят свободно. Те остават върху фунията за пълнене
- Наклонете назад фунията за пълнене (2) и я свалете.

11.4 Фиксиране на диска за ножовете



Опасност от нараняване!

Работете винаги с ръкавици!



Никога не докосвайте ножовете, докато не са спрели напълно.

- Демонтирайте фунията за пълнене. (⇒ 11.3)
- Завъртете диска за ножовете (1) така, че прорезът (2) да застане пред блокиращото устройство (3).

- Вдигнете блокиращото устройство (3) нагоре.

11.5 Демонтиране на комплекта ножове



17

- Фиксирайте дисковия нож (5). (⇒ 11.4)
- Развийте болта (1) с помощта на комбиниран ключ (V).
- Свалете болта (1), осигурителната шайба (2), затягащия пръстен (3), лопатковия нож (4), лопатковия нож (6, само при GHE 250 и GHE 260) и дисковия нож (5).
- Демонтирайте обръщачия се нож. (⇒ 11.8)
- **GHE 250 и GHE 260:** Развийте болтовете (7) и ги свалете заедно с гайките (9). Свалете надолу разкъсващия нож (8).

11.6 Монтиране на комплекта ножове



Задължително спазвайте последователността на монтаж и посочените моменти на затягане.

- Монтирайте обръщачите се ножове върху дисковия нож. (⇒ 11.8)
- **GHE 250 и GHE 260:** Поставете разкъсващия нож (8) от долната страна на дисковия нож (5) и го затегнете с помощта на гайките (9) и болтовете (7) (**10 Nm**).
- Поставете дисковия нож (5) в корпуса и го фиксирайте. (⇒ 11.4)

- Монтирайте лопатковия нож (6, само при GHE 250 и GHE 260), лопатковия нож (4), затягащия пръстен (3) и осигурителната шайба (2) и ги затегнете с болта (1) (**50 Nm**).
- Отворете блокиращото устройство назад, за да може дисковият нож отново да се върти свободно. (⇒ 11.4)
- Монтирайте фунията за пълнене. (⇒ 11.2)

11.7 Поддръжка на ножовете



18



Опасност от нараняване!

Работете винаги с плътни предпазни ръкавици!



Интервал за поддръжка: Преди всяка употреба

- Демонтирайте фунията за пълнене. (⇒ 11.3)
- Фиксирайте диска за ножовете. (⇒ 11.4)
- Проверете ножовете за повреди (резики или пукнатини) и износване и при нужда ги обърнете или сменете.

Граници на износване на ножовете:



Преди достигане на посочените граници на износване съответните ножове трябва да се обърнат или сменят. STIHL препоръчва своите специализирани търговци.

1 Обръщач се нож

- Измерете на няколко места по ножа разстоянието (A) от отвора до ръба на ножа.
Минимално разстояние:
A = 6 мм

2 Лопатков нож

- Измерете ширината (B) на извития нагоре ръб на лопатковия нож.
Минимална ширина на ножа:
B = 15 мм

3 Лопатков нож (GHE 250, GHE 260)

- Измерете ширината (C) на извития нагоре ръб на лопатковия нож.
Минимална ширина на ножа:
C = 19 мм

4 Разкъсващ нож (GHE 250, GHE 260)

- Измерете ширината (D) на извития нагоре ръб на разкъсващия нож.
Минимална ширина на ножа:
D = 13 мм

11.8 Обръщане на ножовете



19



Тъпите обръщачи се ножове могат да се обръщат само веднъж. Винаги обръщайте и двата ножа!

- Демонтирайте комплекта ножове. (⇒ 11.5)
- Развийте болтовете (1) и ги свалете заедно с гайките (2).
- Извадете нагоре ножовете (3).
- Почистете диска за ножовете.

- Обърнете ножовете (3) и ги поставете да легнат свободно с острия ръб върху диска за ножовете, като подравните отворите.
- Пъхнете болтовете (1) през отворите и завийте гайките (2). Затегнете гайките (2) с **10 Nm**.
- Монтирайте комплекта ножове. (⇒ 11.6)

Заточване на ножовете:

Ако ножовете са се затъпили и от двете страни, трябва да ги заточите, преди да продължите работа.

За да се гарантира оптимално функциониране на уреда, ножовете трябва да се заточват само от специалист. STIHL препоръчва своите специализирани търговци.

- Демонтирайте ножовете преди заточване.
- При заточване охладете ножовете, например с вода. Не бива да се получава синьо оцветяване, защото така се намалява устойчивостта на рязане.
- Наточвайте ножа равномерно, за да избегнете вибрации поради дисбаланс.
- Преди монтажа проверете ножовете за повреди: ножовете трябва да се подменят, ако по тях се виждат резки и пукнатини или ако са достигнати границите на износване.
- Режещите ръбове на ножовете се заточват под ъгъл от **30°**.
- Ножовете се заточват срещу режещия ръб.
- След заточване появилите се неравности по режещия ръб се отстраняват с фина шкурка.

- При монтажа на ножовете спазвайте моментите на затягане, посочени в раздел „Обръщане на ножовете“.

11.9 Електродвигател и колела

Електродвигателят не се нуждае от поддръжка.

Лагерите на колелата не се нуждаят от поддръжка.

11.10 Съхраняване и зимна пауза

Съхранявайте градинската дробилка в сухо и затворено помещение без прах. Уверете се, че уредът е оставен на място, недостъпно за деца.

Съхранявайте градинската дробилка само в безопасно за експлоатация състояние и с монтирана фуния за пълнене.

При по-продължително неизползване на градинската дробилка (през зимата) спазвайте следните указания:

- почистете внимателно всички външни части на уреда;
- смажете с масло, съответно грес, всички подвижни части.

12. Транспортиране



Опасност от нараняване!

Преди транспортиране на уреда внимателно прочетете и спазвайте указанията в глава „За Вашата безопасност“ и по-специално в раздел „Транспортиране на уреда“. (⇒ 4.4)

12.1 Теглене или бутане на градинската дробилка



- Хванете здраво градинската дробилка за горната част на фунията (1) и я наклонете назад.
- Градинската дробилка може да се тегли или бута бавно (с пешеходна скорост).

12.2 Повдигане или пренасяне на градинската дробилка



За повдигане или пренасяне на уреда са необходими винаги поне двама души.

Носете подходящо защитно облекло. Долната част на ръцете и горната част на тялото трябва да са покрити изцяло.

- 1. човек: хваща градинската дробилка за ръкохватките, разположени на горната част на фунията (1).
- 2. човек: хваща градинската дробилка за лайсната на наставката за изхвърляне (2).
- Дватама повдигат едновременно градинската дробилка.

12.3 Транспортиране на градинската дробилка върху товарна платформа



- Обезопасете уреда срещу хлъзгане с подходящи крепежни средства. Затегнете въжетата или колелата при тръбната стойка за колелата (1) или фунията за пълнене (2).

13. Минимизиране на износването и предотвратяване на повреди

Важни указания за поддръжка на групата продукти

Електрически градински дробилки (STIHL GHE)

За материални щети и физическо нараняване на хора, които са причинени поради неспазване на указанията в ръководството за експлоатация, особено по отношение на безопасността, обслужването и поддръжката, или поради употреба на неразрешени приспособления за допълнително монтиране и резервни части, фирмата STIHL не носи никаква отговорност.

Непременно спазвайте следните указания, за да предотвратите повреди или прекалено износване на вашия уред на STIHL:

1. Износващи се части

Някои части на уреда STIHL, дори и при употреба по предназначение, се износват и в зависимост от вида и продължителността на използване трябва да се подменят своевременно.

Към тях спадат най-вече:

- ножове
- диск за ножовете

2. Спазване на предписанията, посочени в тази инструкция за експлоатация

Използването, поддръжката и съхранението на уреда на STIHL трябва да се извършват грижливо, както е

описано в тази инструкция за експлоатация. Потребителят отговаря лично за всички повреди, причинени поради неспазване на указанията за безопасност, обслужване и поддръжка.

Това в най-голяма степен се отнася за:

- недостатъчен капацитет на захранващия кабел (напречно сечение);
- неправилно свързване към електрическата мрежа (напрежение);
- неразрешени от STIHL промени по продукта;
- използване на инструменти или принадлежности, които не са позволени и не са подходящи за уреда или са с по-ниско качество;
- употреба на продукта не по предназначение;
- използване на продукта при спортни или състезателни мероприятия;
- вторични повреди вследствие на използването на продукта с неизправни части.

3. Дейности по поддръжката

Всички изброени в раздел „Поддръжка“ дейности трябва да бъдат извършвани редовно.

Ако тези дейности по поддръжката не могат да бъдат извършвани от самия потребител, той трябва да се обърне към специализиран търговец.

STIHL препоръчва дейностите по поддръжка и ремонт да се извършват само при специализиран търговец на STIHL.

Специализираните търговци на STIHL редовно преминават обучение и им се предоставя техническа информация.

Ако тези дейности по поддръжката не бъдат извършени, могат да възникнат повреди, за които е отговорен потребителят.

Към тях спадат:

- повреди на електродвигателя в резултат на недостатъчно почистване на провода за охлаждащ въздух (смукателни отвори, охлаждащи ребра, работно колело на вентилатора);
- повреди от корозия и други косвени повреди поради неправилно съхранение;
- повреди на уреда поради употреба на резервни части с по-ниско качество;
- повреди в резултат на ненавременна или недостатъчна сервизна поддръжка, съответно повреди вследствие на дейности по поддръжката и ремонта, които не са извършени от специализираните търговци.

14. Обичайни резервни части

Обръщащ се нож:
6008 702 0121

Лопатков нож:
6008 702 0300

GHE 150, GHE 250 S, GHE 260 S
Комплект дискови ножове:
6008 700 5120

GHE 250, GHE 260
Комплект дискови ножове:
6008 700 5117
Лопатков нож:

6008 702 0310
Разкъсващ нож:
6008 702 0110

15. Опазване на околната среда



Раздробеният материал не бива да се изхвърля на боклука, а трябва да се компостира.

Опаковките, уредът и допълнителните принадлежности са произведени от материали за рециклиране и трябва да се третират по съответния начин.

Разделното и екосъобразно изхвърляне на остатъците от материалите подпомага възможността за повторна употреба на ценни материали. Затова след изтичане на обичайния срок на използване уредът трябва да се предаде на вторични суровини.

16. ЕС Декларация за съответствие

16.1 Градински дробилки STIHL GHE 150.0, GHE 250.0, GHE 250.0 S, GHE 260.0, GHE 260.0 S

STIHL Tirol GmbH
Hans Peter Stihl-Straße 5
6336 Langkampfen
Австрия

декларира, поемайки пълна отговорност, че

- Модел: електрически градински дробилки
- Фабрична марка: STIHL

0478 201 9913 B - BG

- Тип: GHE 150.0, GHE 250.0, GHE 250.0 S, GHE 260.0, GHE 260.0 S
- Сериен номер: 6008

отговаря на съответните разпоредби на Директивите 2000/14/ЕС, 2006/42/ЕС, 2014/30/EU и 2011/65/EU и е разработена и произведена в съответствие с актуалните към датата на производство версии на следните стандарти: EN 50434, EN 60335-1, EN 55014-1, EN 55014-2, EN 61000-3-2 и EN 61000-3-3 (доколкото са приложими).

Име и адрес на нотифицирания орган:
TÜV Rheinland LGA Products GmbH
Tillystraße 2
D-90431 Nürnberg

За установяване на измереното и гарантираното ниво на шума беше приложена Директива 2000/14/ЕС, приложение V.

GHE 150.0

- Измерено ниво на шума: 96,9 dB(A)
- Гарантирано ниво на шума: 99 dB(A)

GHE 250.0

- Измерено ниво на шума: 100,8 dB(A)
- Гарантирано ниво на шума: 103 dB(A)

GHE 250.0 S

- Измерено ниво на шума: 96,5 dB(A)
- Гарантирано ниво на шума: 100 dB(A)

GHE 260.0

- Измерено ниво на шума: 98,4 dB(A)
- Гарантирано ниво на шума: 102 dB(A)

GHE 260.0 S

- Измерено ниво на шума: 97,7 dB(A)
- Гарантирано ниво на шума: 101 dB(A)

Техническата документация се съхранява при разрешителното на продукта на STIHL Tirol GmbH.

Годината на производство и машинният номер са посочени на градинската дробилка.

Лангкампфен, 02.11.2020

STIHL Tirol GmbH

По зам.

Matthias Fleischer, завеждащ отдел „Научноизследователска дейност и разработка на нови продукти“

По зам.

Sven Zimmermann, завеждащ отдел „Качество“

17. Технически данни

GHE 150.0/GHE 250.0/GHE 250.0 S:

Електродвигател	BSRBF 0,75/2-C
Мощност	2500 W
GB	2000 W
CH	2000 W
Номинална сила на тока	11,4 A
GB	9,3 A
CH	9,3 A
Номинално напрежение	230 V~
Обороти	2800 мин ⁻¹
Мрежов предпазител ¹	16 A 10 A (CH)
Честота	50 Hz
Клас на защита	I
Вид защита	защитен от пръскаща вода (IP X4)
Режим на работа и експлоатация	P40 40 сек време на работа 60 сек време на работа на празен ход

GHE 150.0:

Съгласно Директива 2000/14/ЕС:	
Гарантирано ниво на шума L_{WAd}	99 дБ(A)

GHE 150.0:

Съгласно Директива 2006/42/ЕС:	
Ниво на шума на работното място	
L_{pA}	89 дБ(A)
Коефициент на неопределеност	2 дБ(A)
K_{pA}	
Моменти на затягане на болта:	
Дисков нож	50 Nm
Обръщащ се нож	10 Nm
Тегло	26 кг
Д/Ш/В	95/48/114 см

GHE 250.0/GHE 250.0 S:

Съгласно Директива 2000/14/ЕС:	
Гарантирано ниво на шума L_{WAd}	103/100 дБ(A)
Съгласно Директива 2006/42/ЕС:	
Ниво на шума на работното място	
L_{pA}	92/90 дБ(A)
Коефициент на неопределеност	3 дБ(A)
K_{pA}	
Моменти на затягане на болта:	
Дисков нож	50 Nm
Обръщащ се нож	10 Nm
Разкъсващ нож ²	10 Nm
Тегло	27/27 кг 27/27 кг (GB) 26 кг (CH)
Д/Ш/В	107/48/143 см

GHE 260.0/GHE 260.0 S:

Тип електродвигател	BSRF 0,75/2-C
Мощност	2900 W
Номинална сила на тока	4,8 A
Номинално напрежение	400 (3~) V~
Честота на въртене	2780 мин ⁻¹
Мрежов предпазител	10 A
Честота	50 Hz
Клас на защита	I
Вид защита	защитен от пръскаща вода (IP X4)
Режим на работа и експлоатация	P40 40 сек време на работа 60 сек време на работа на празен ход

Съгласно Директива 2000/14/ЕС:	
Гарантирано ниво на шума L_{WAd}	102/101 дБ(A)
Съгласно Директива 2006/42/ЕС:	
Ниво на шума на работното място	
L_{pA}	89/91 дБ(A)
Коефициент на неопределеност	3 дБ(A)
K_{pA}	
Моменти на затягане на болта:	
Дисков нож	50 Nm
Обръщащ се нож	10 Nm
Разкъсващ нож ²	10 Nm

GHE 260.0/GHE 260.0 S:

Тегло 27/27 кг
Д/Ш/В 107/48/143 см

- Внимание!**
При мрежов предпазител под 16 А е възможно той да се задейства често по време на пускане или при голямо натоварване на уреда.
- за модели GHE 250.0 и GHE 260.0

17.1 REACH

REACH е краткото наименование на Регламент на ЕО относно регистрацията, оценката и разрешаването на химични вещества.

За информацията относно изпълнението на изискванията съгласно Регламента REACH (ЕО) 1907/2006 вж. www.stihl.com/reach.

18. Откриване на повреди

✘ евентуално се обърнете към специализиран търговец – STIHL препоръчва своя специализиран търговец.

Неизправност:

Електродвигателят не стартира

Възможна причина:

- Защитата на електродвигателя е активирана
- Няма мрежово напрежение
- Неизправен захранващ кабел/щепсел, съотв. щепселно съединение или прекъсвач

- Фунията за пълнене не е затворена съгласно указанията – защитният прекъсвач е задействан (спиране на двигателя)
- Дискът за ножовете е блокиран
- Блокиращото устройство не е върнато в изходно положение

Отстраняване:

- Оставете уреда да изстине (⇒ 8.6)
- Проверете захранващия кабел и защитното устройство ✘ (⇒ 10.1)
- Проверете и ако е необходимо подменете кабела, щепсела, куплунга, съотв. прекъсвача (електротехник) ✘ (⇒ 10.1)
- Затворете и затегнете фунията за пълнене съгласно указанията (⇒ 11.2)
- Демонтирайте фунията за пълнене и отстранете остатъците от раздробяване в корпуса (внимание: извадете захранващия кабел) (⇒ 11.3)
- Върнете блокиращото устройство в изходно положение (⇒ 11.4)

Неизправност:

Намалена производителност при раздробяване

Възможна причина:

- Тъпи ножове

Отстраняване:

- Обърнете ножовете, заточете ги или ги сменете ✘ (⇒ 11.7)

Неизправност:

Раздробеният материал не се изтегля от уреда

Възможна причина:

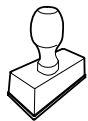
- GHE 260: Грешна посока на въртене на дисковия нож

Отстраняване:

- GHE 260: Променете посоката на въртене на дисковия нож (⇒ 10.6)

19. Сервизен план

19.1 Потвърждение за предаване


Модел:	_____
Сериен номер:	<input type="text"/> <input type="text"/> <input type="text"/> <input type="text"/> <input type="text"/> <input type="text"/> <input type="text"/> <input type="text"/>
дата:	____/____/____
	
Следващ сервиз	
дата:	____/____/____


19.2 Потвърждение за извършена сервизна поддръжка

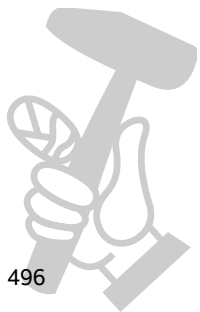


Дайте тази инструкция за експлоатация на вашия специализиран търговец на STIHL при извършване на дейности по

поддръжката.
Той ще потвърди изпълнението на
сервизните дейности в полетата на
формуляра.

 Сервизната поддръжка е
извършена на

 Дата на следваща сервизна
поддръжка



МАГАЗИН
БАШ МАЙСТОРА®
ПРОФЕСИОНАЛНИ РЕШЕНИЯ