

STIHL GH 460, GH 460 C

STIHL



- HU** Használati útmutató
- SR** Uputstvo za upotrebu
- HR** Upute za uporabu
- CS** Návod k použití
- LV** Lietošanas pamācība
- LT** Naudojimo instrukcija
- RO** Instrucțiuni de utilizare
- EL** Οδηγίες χρήσης
- RU** Инструкция по эксплуатации
- BG** Инструкция за експлоатация
- UK** Посібник з експлуатації
- ET** Kasutusjuhend
- KK** Пайдаланушының нұсқаулығы

GH 460.0

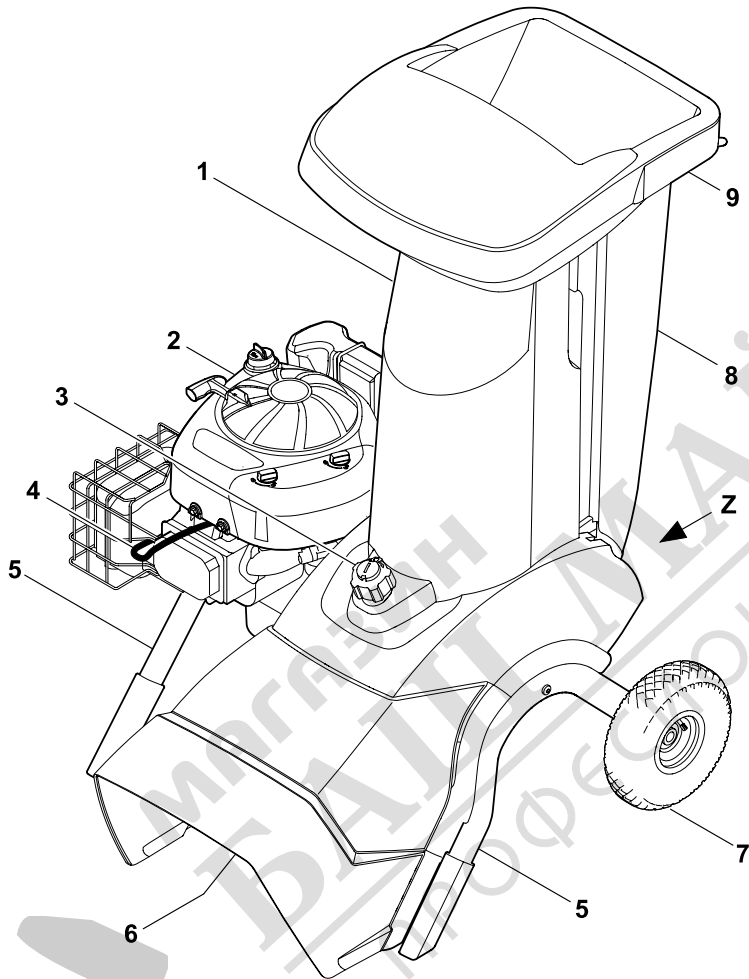
GH 460.0 C

B **INT 2**

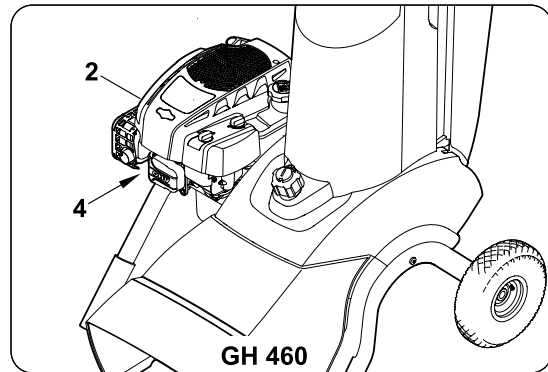
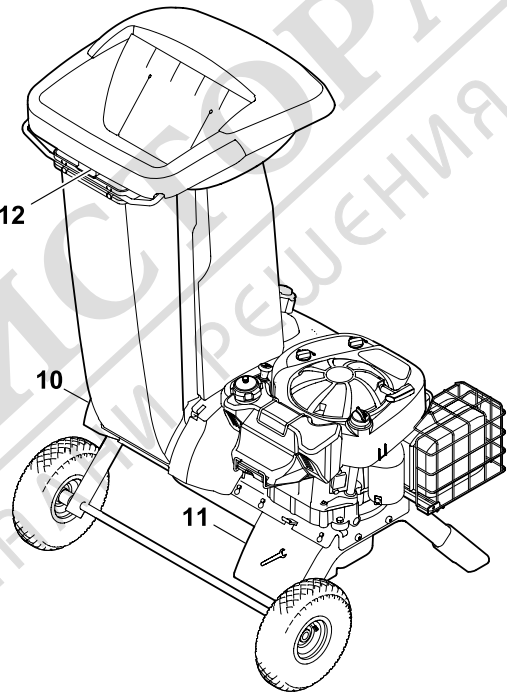


1

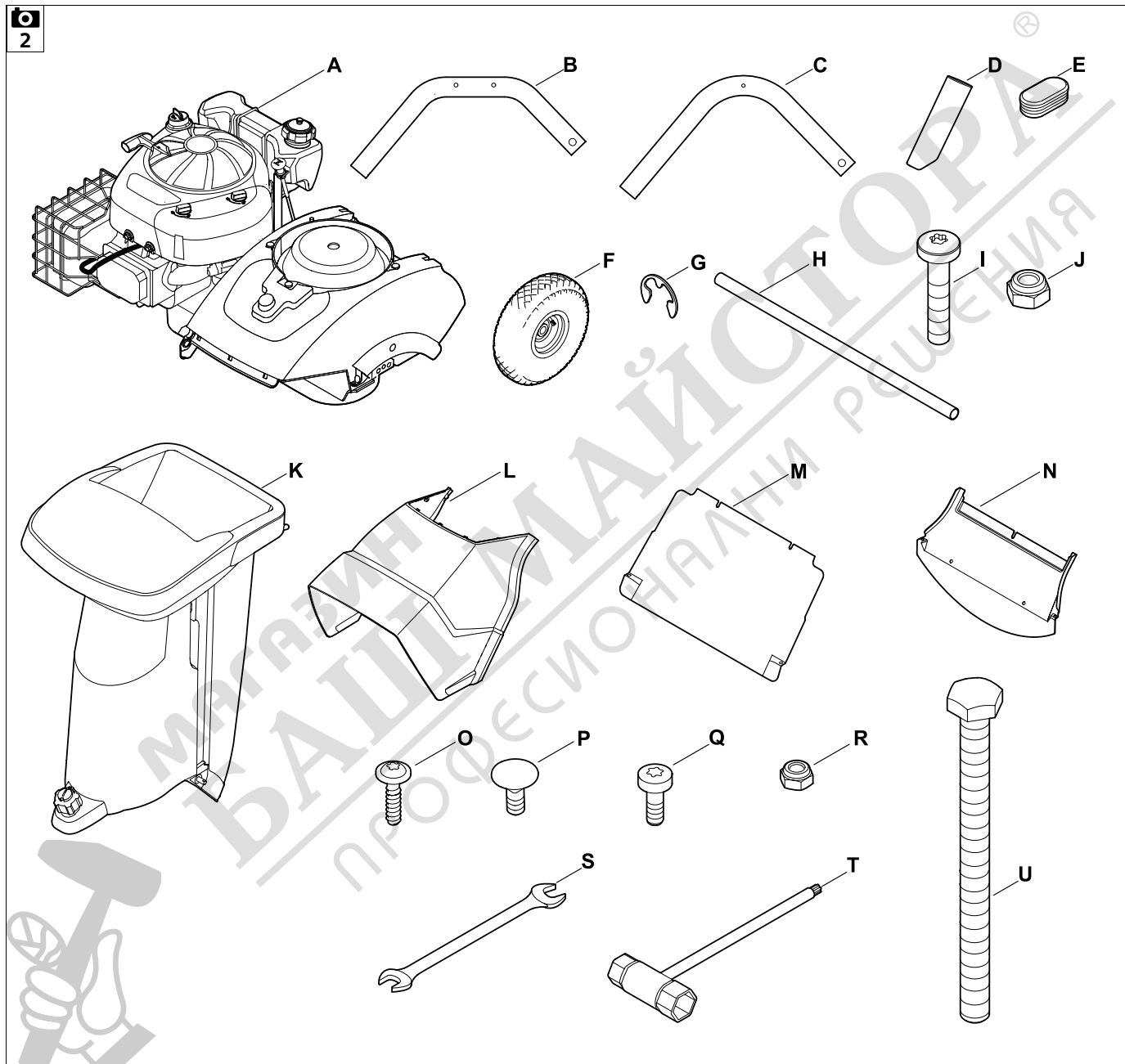
GH 460 C



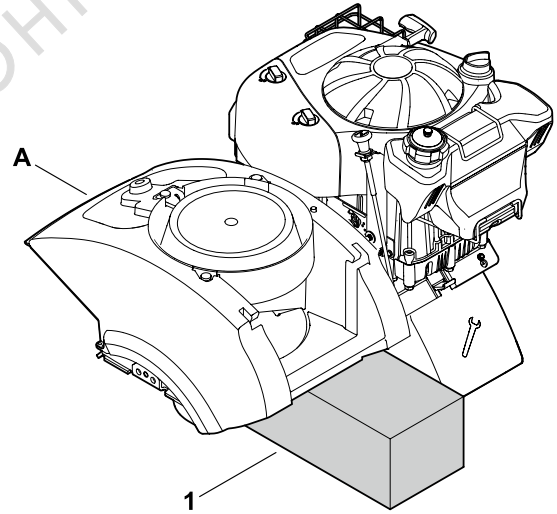
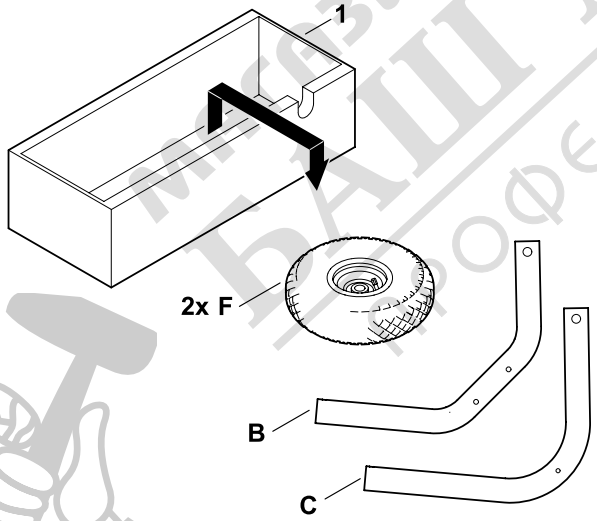
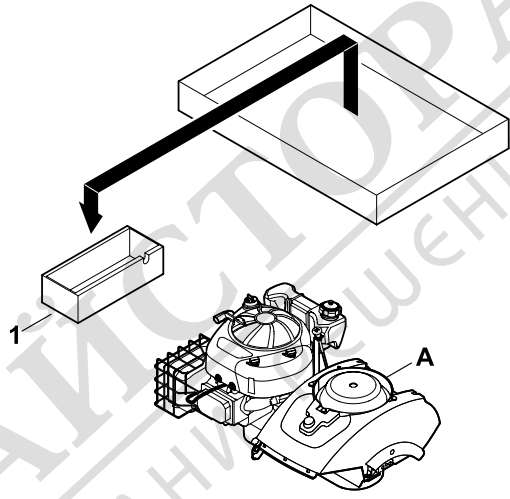
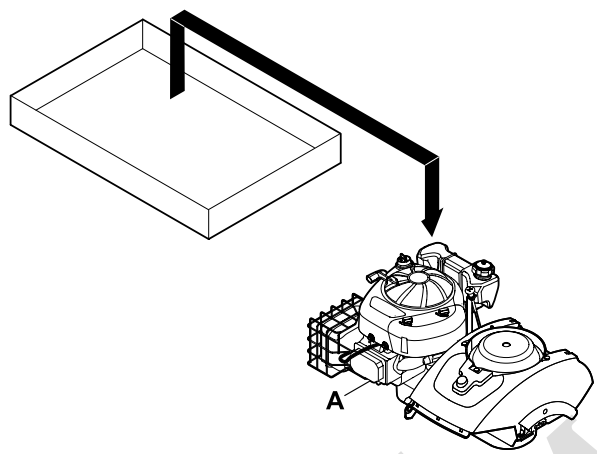
Z

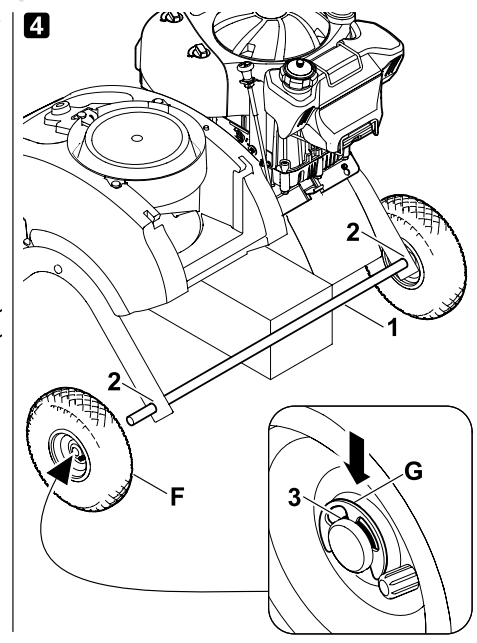
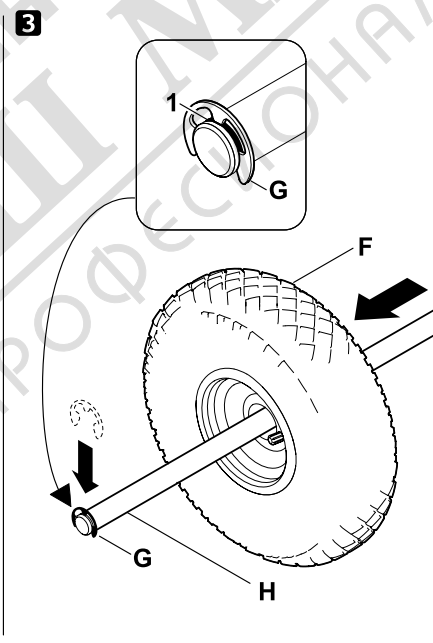
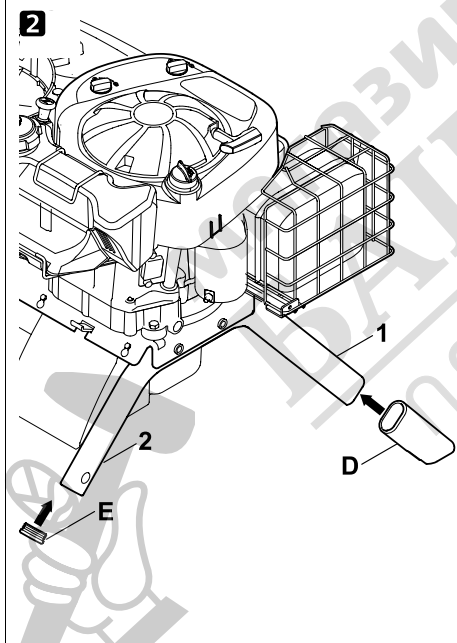
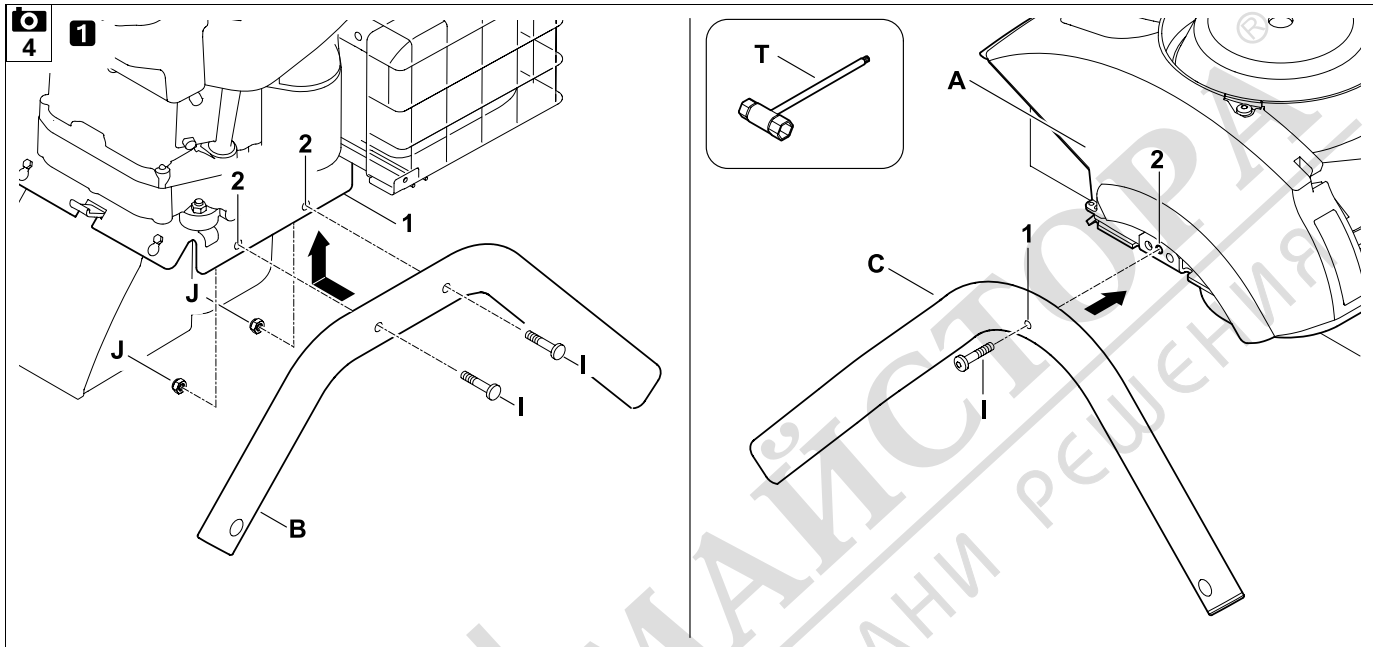


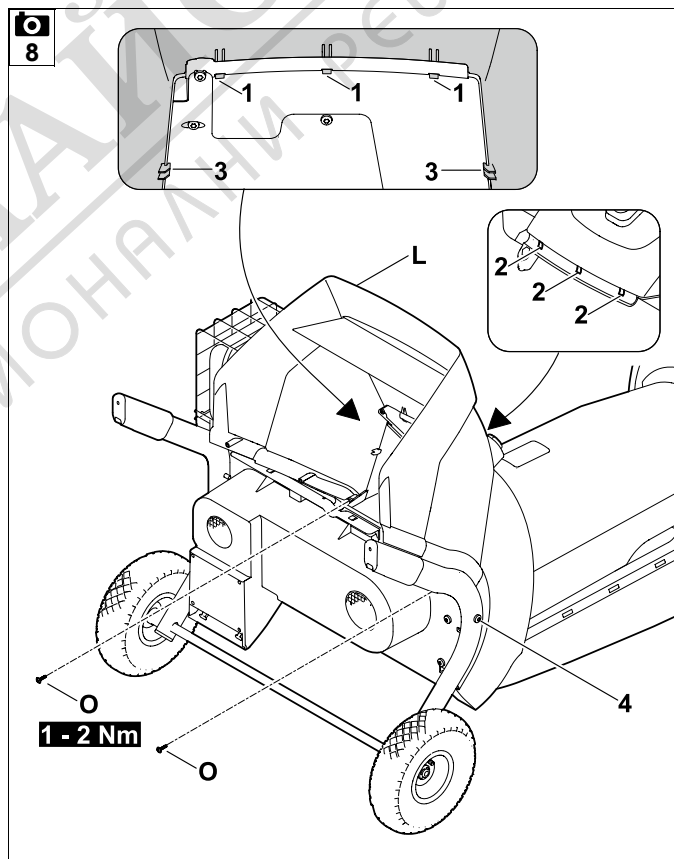
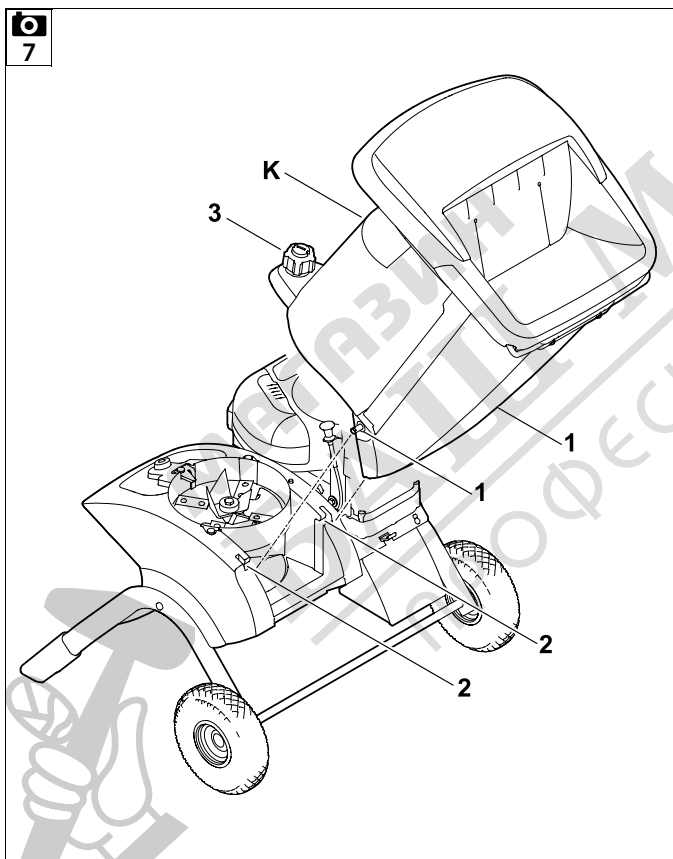
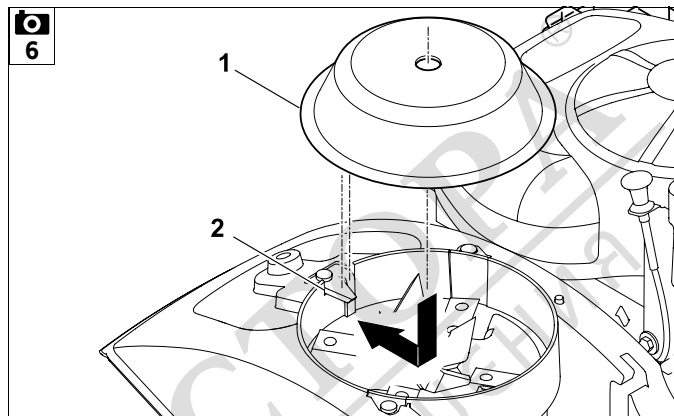
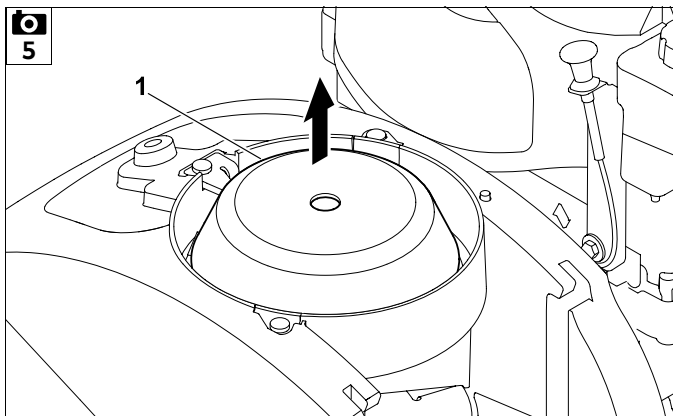
GH 460

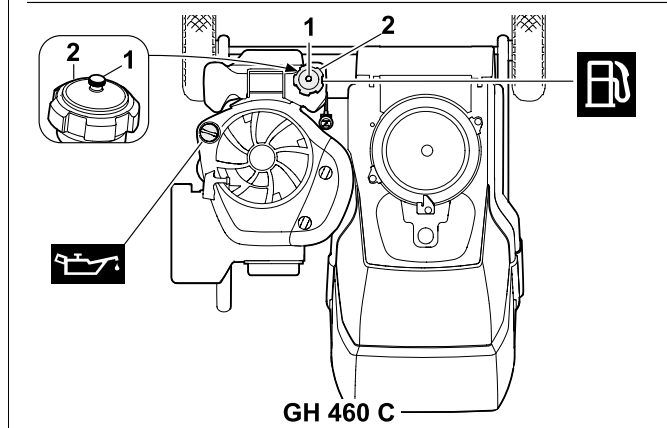
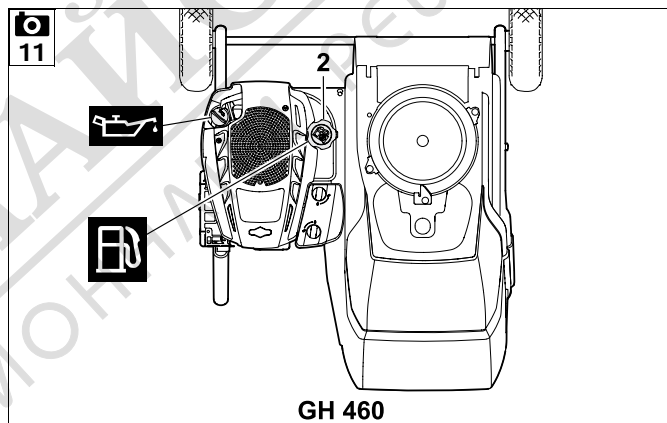
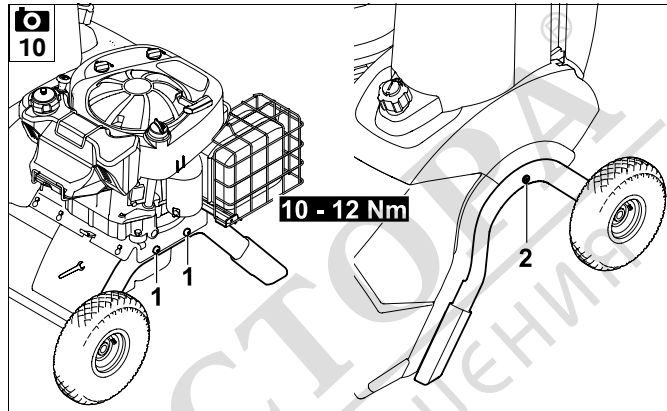
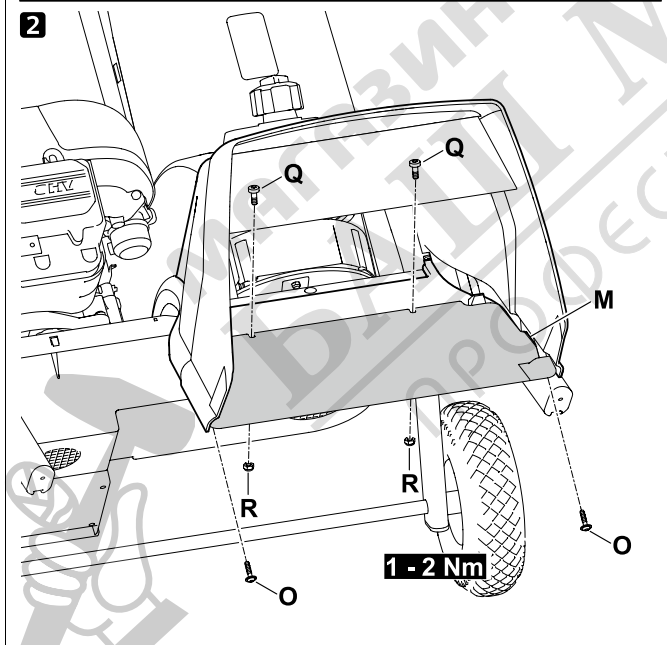
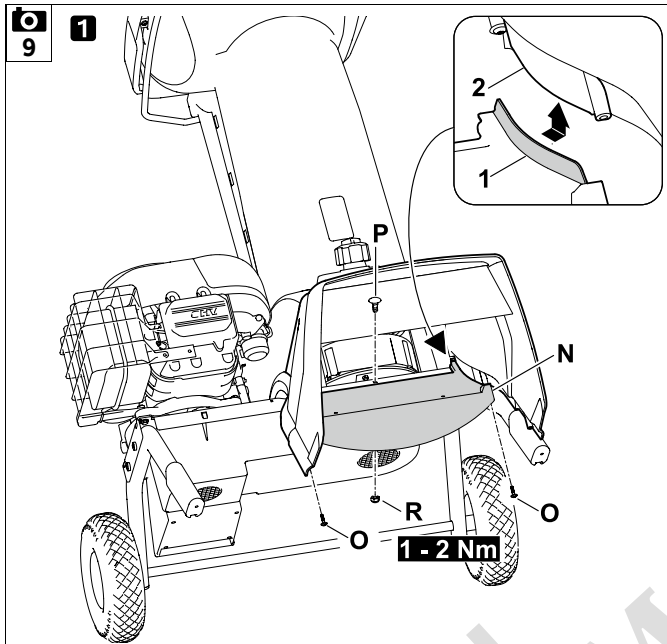


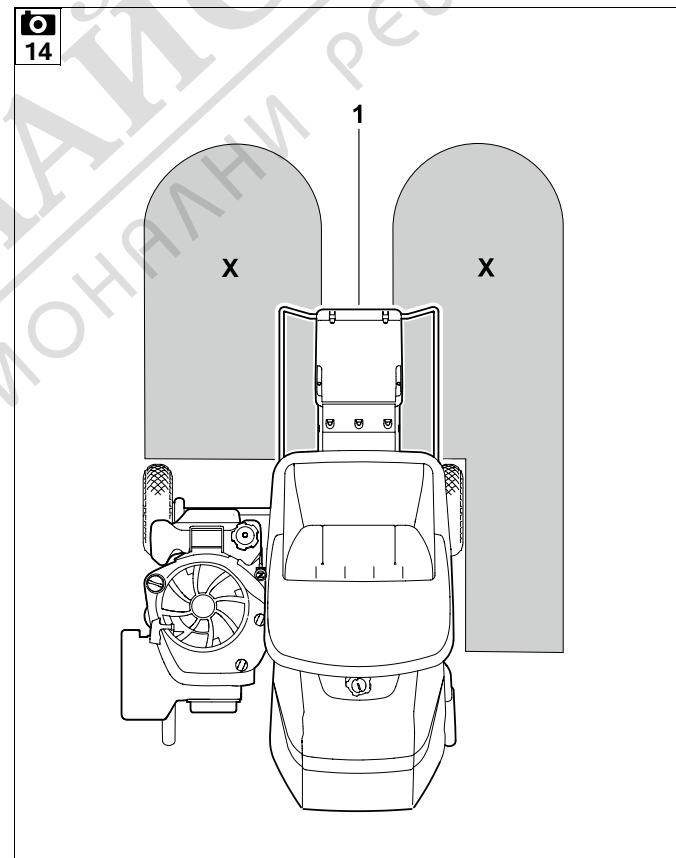
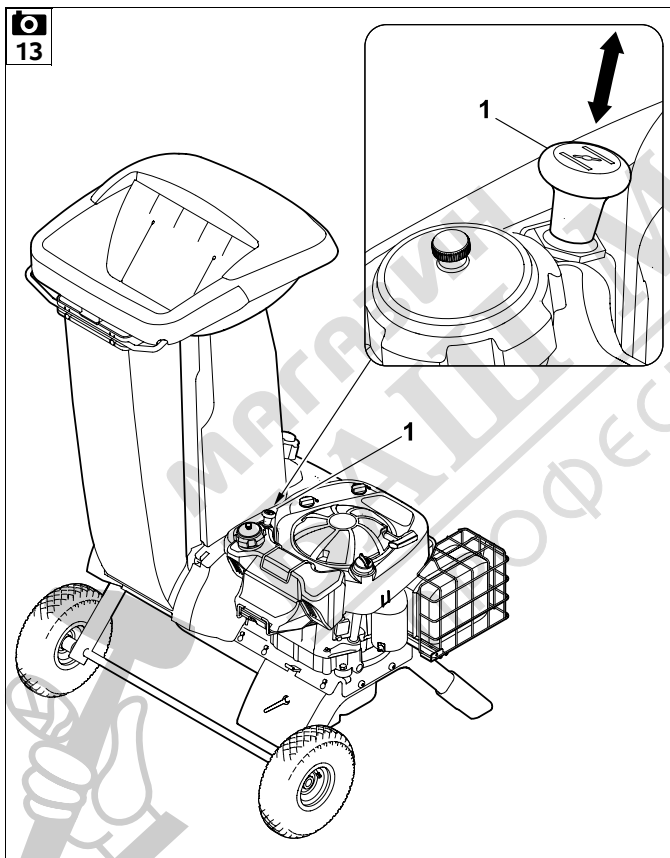
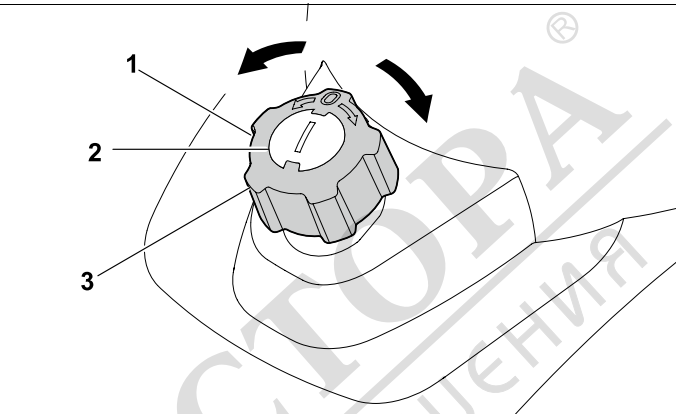
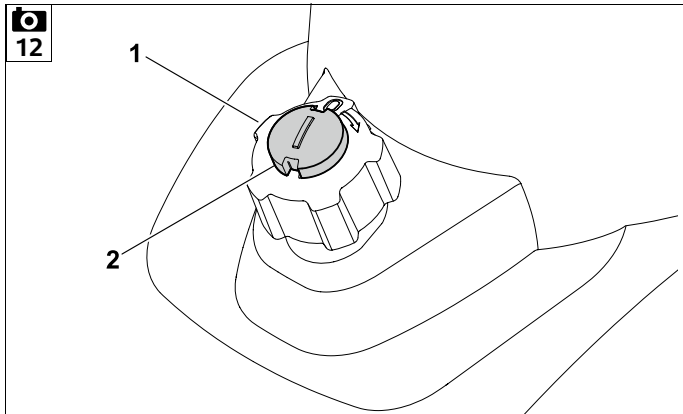
3



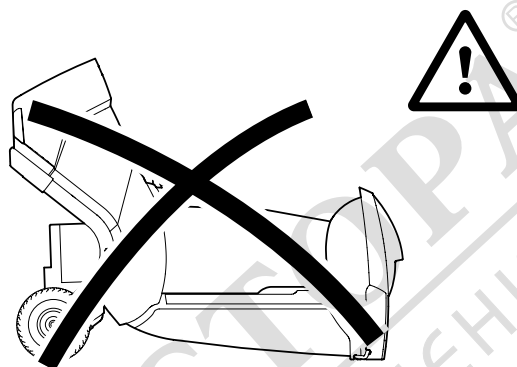
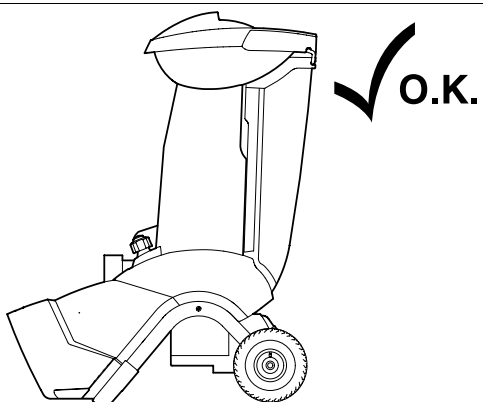




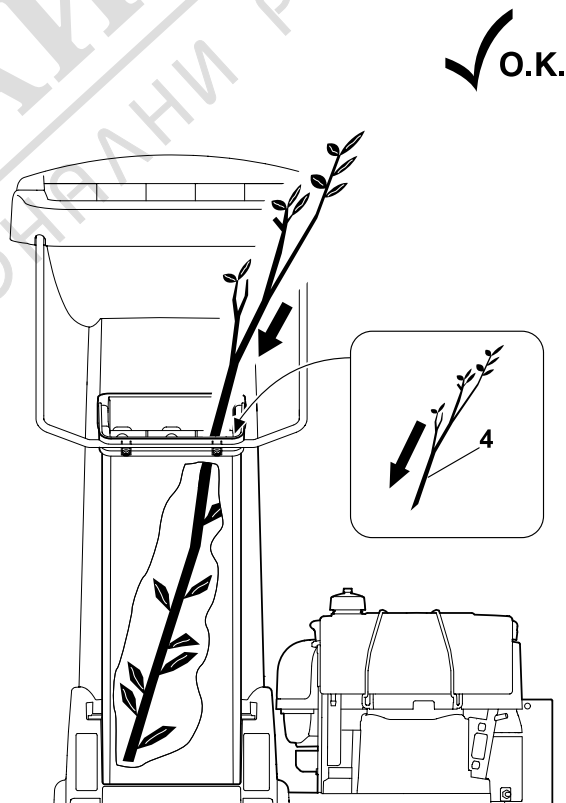
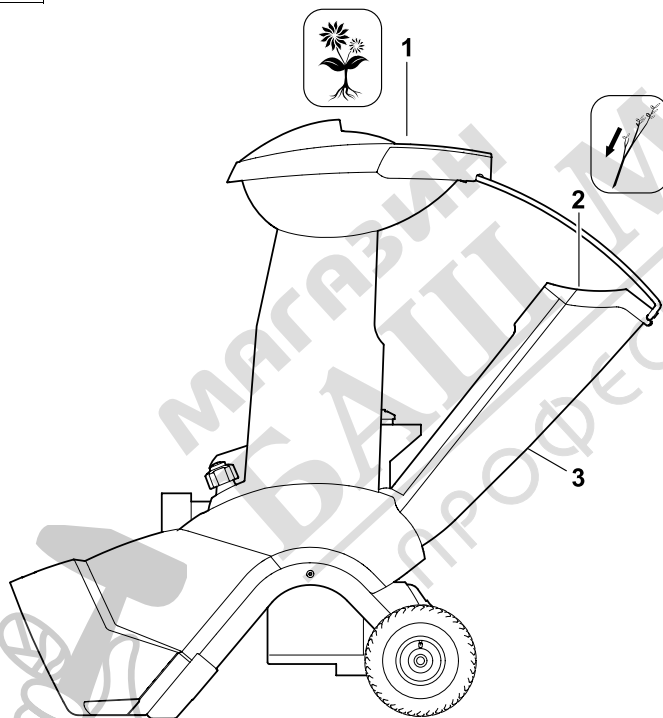




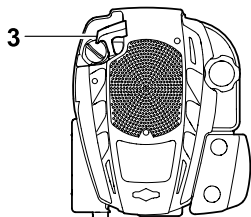
15



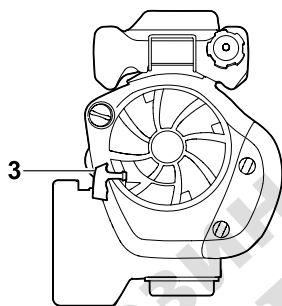
16



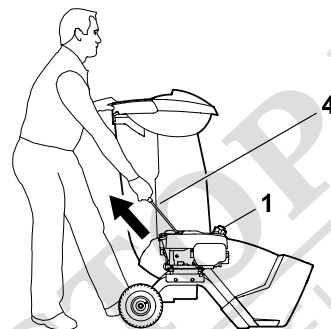
17



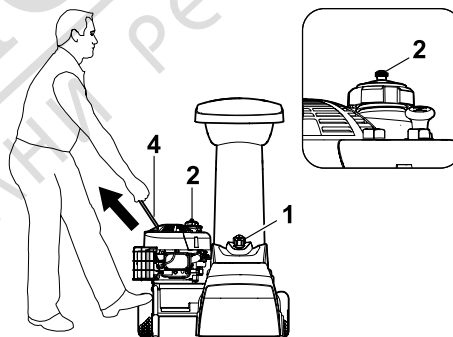
GH 460



GH 460 C

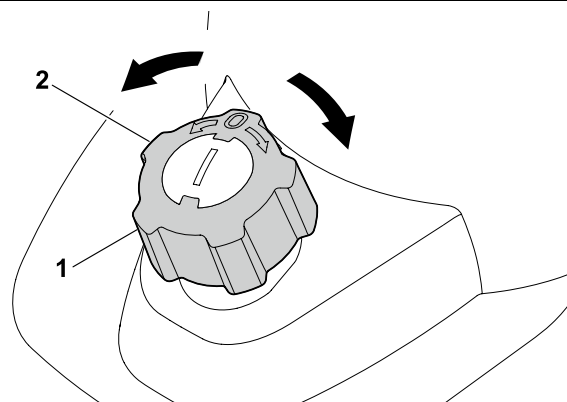
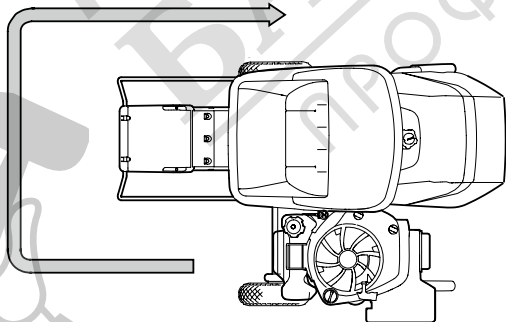


GH 460

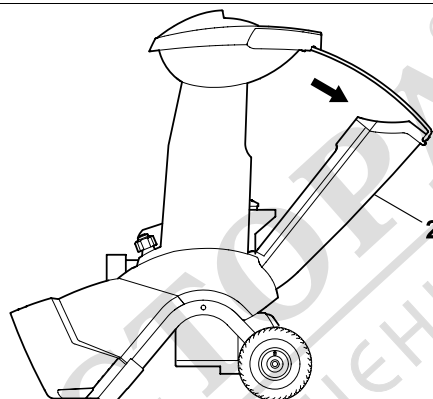
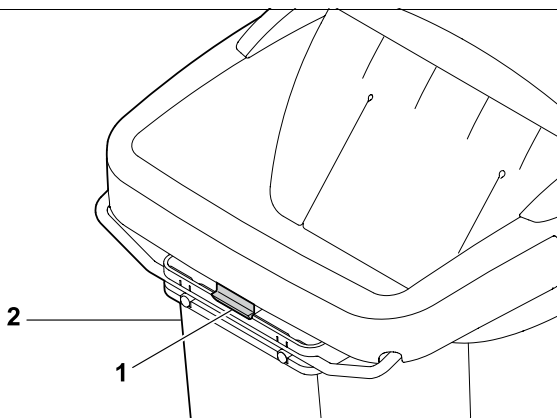


GH 460 C

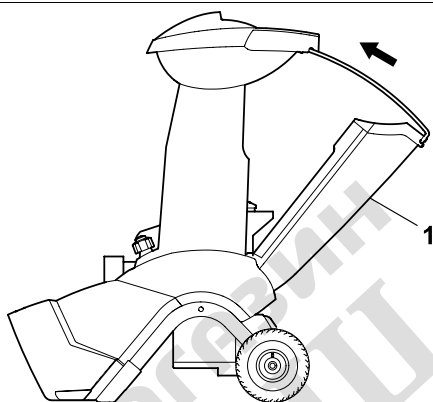
18



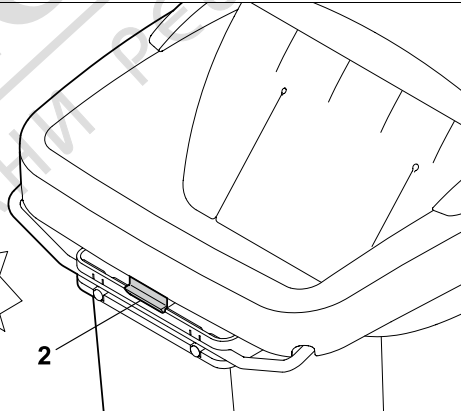
19



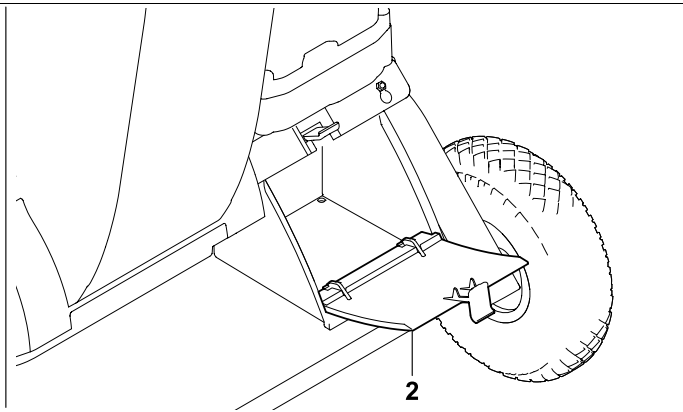
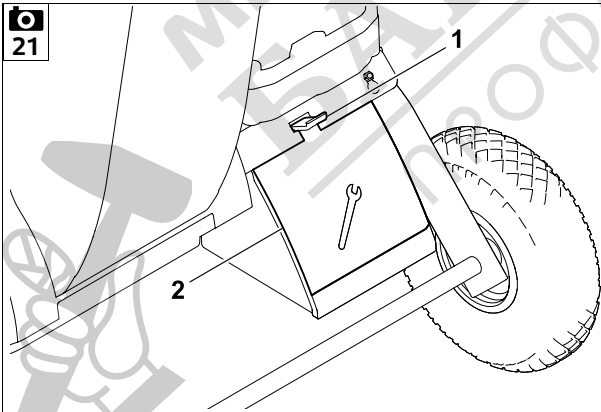
20



CLACK

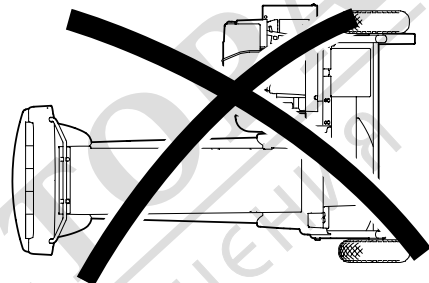
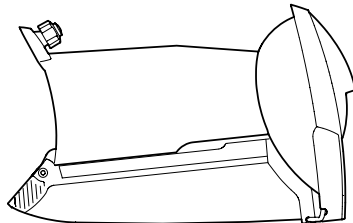
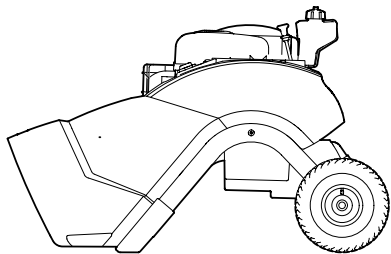


21

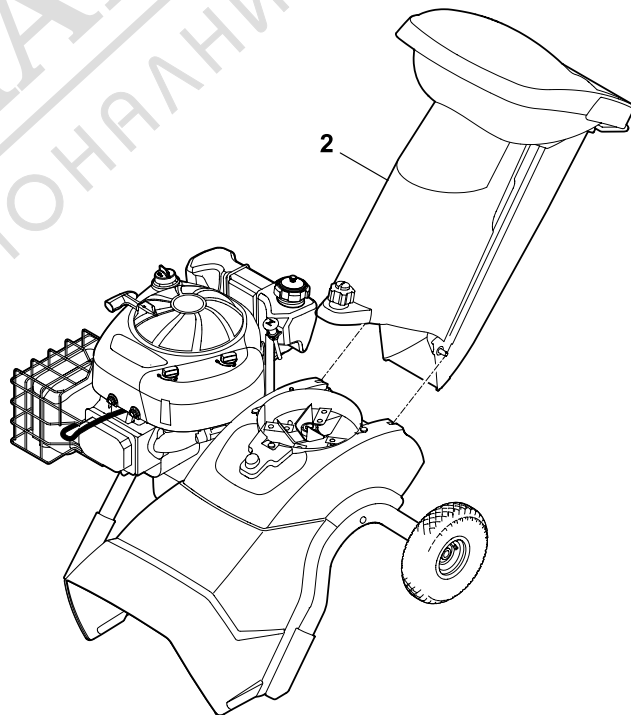
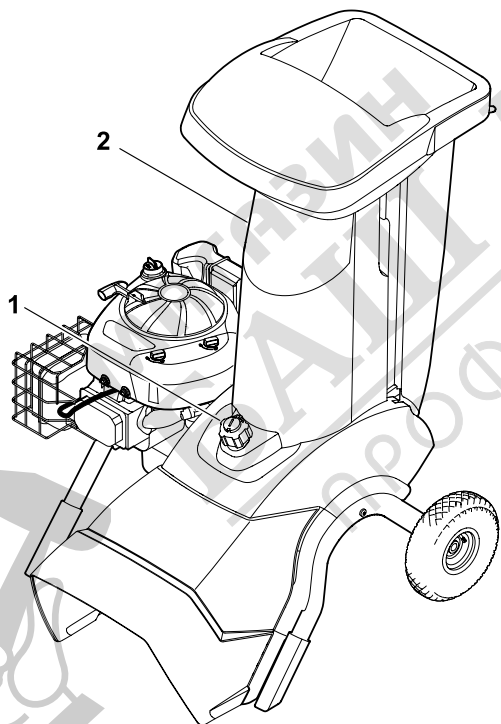


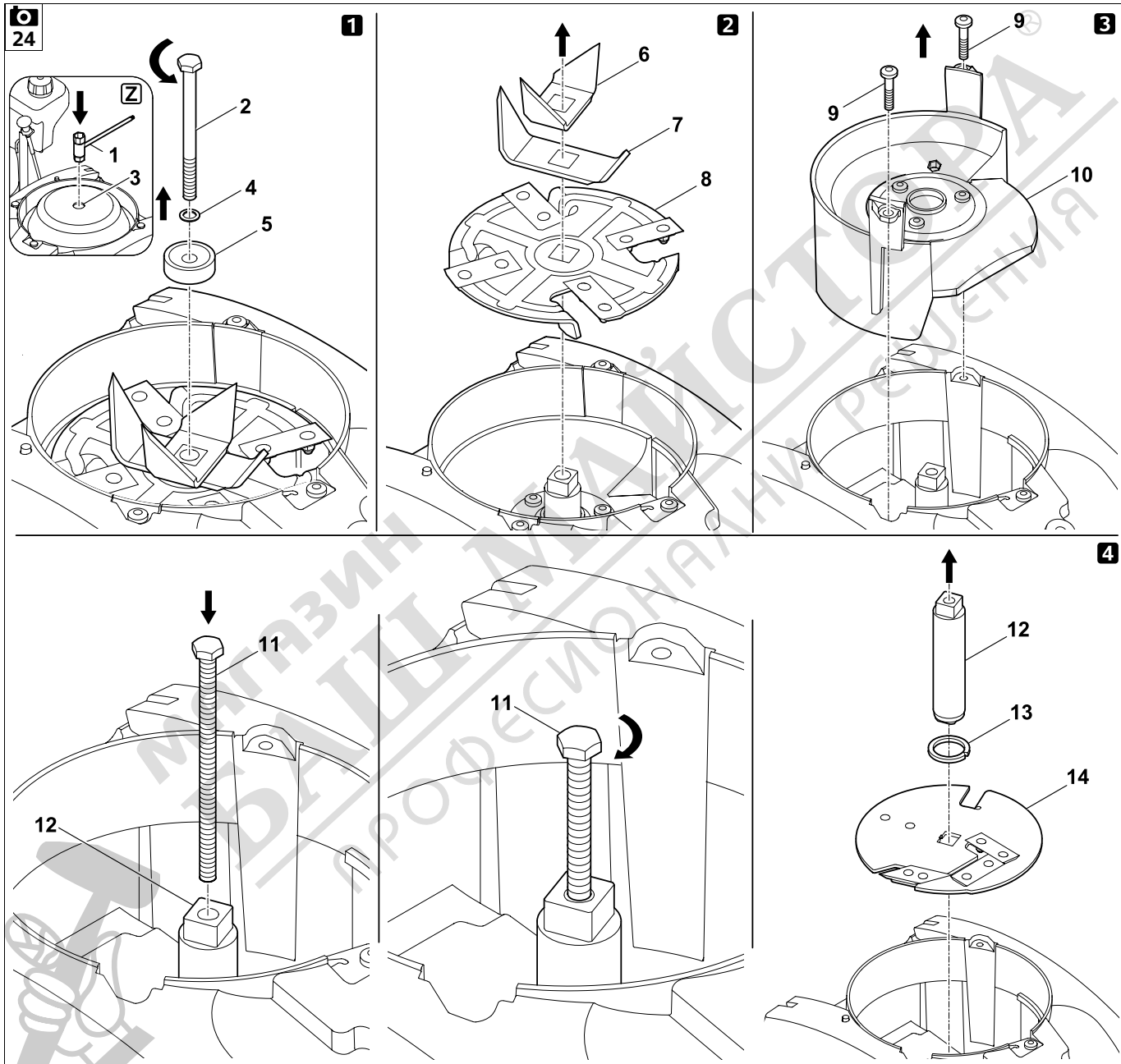
22

✓ O.K.



23

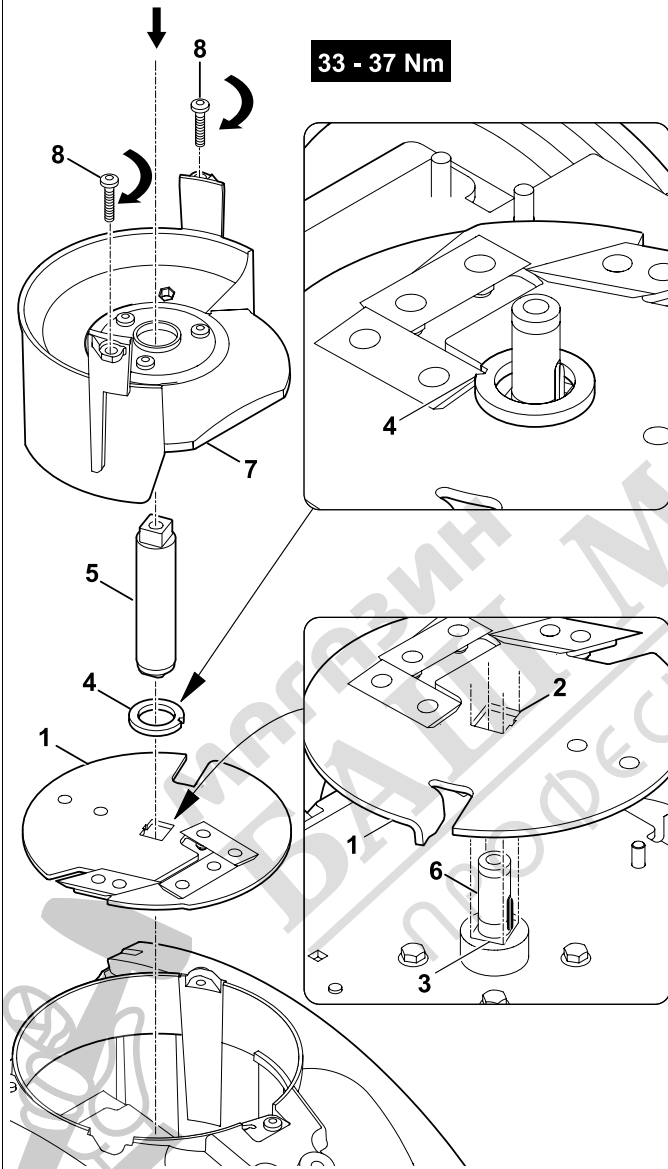




25

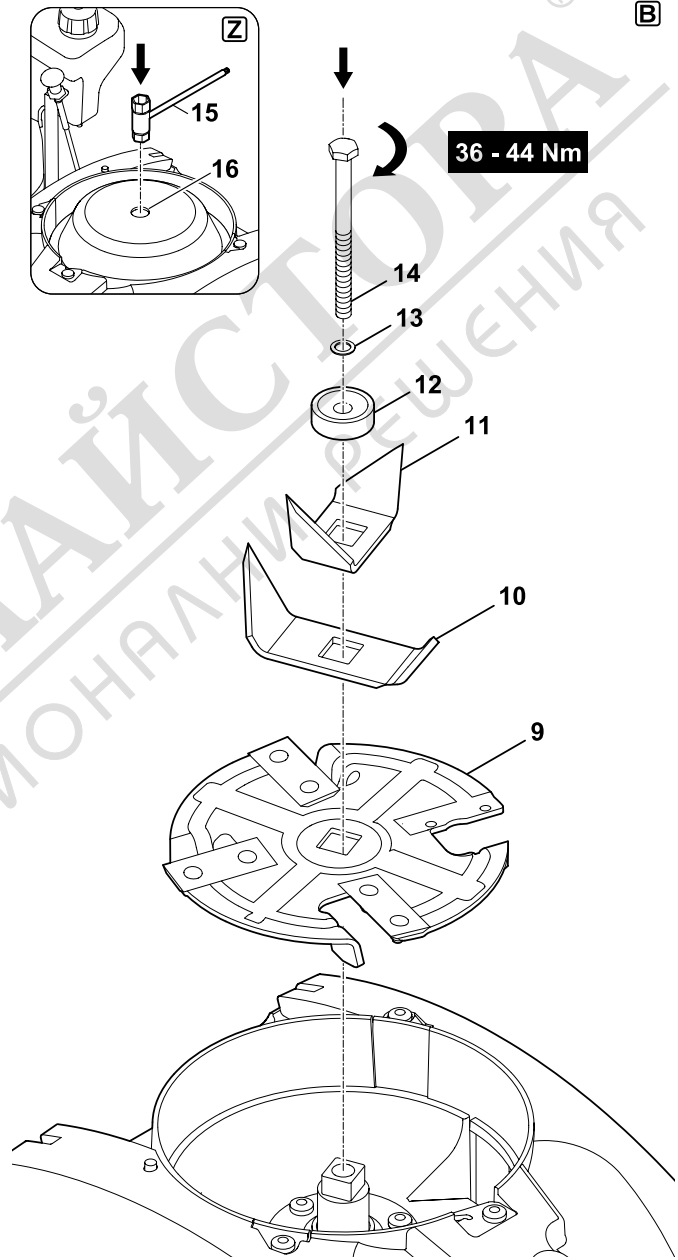
A

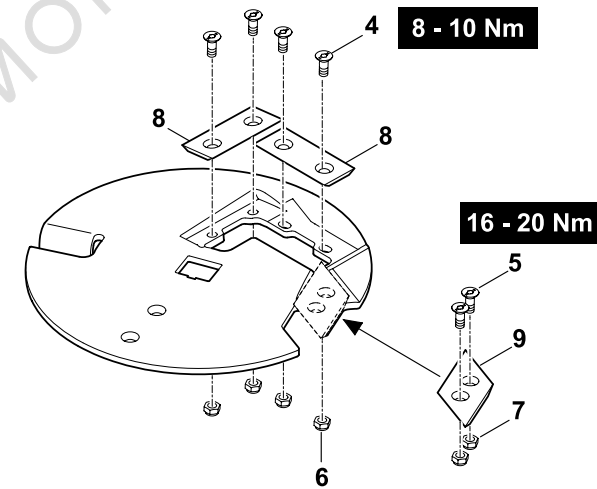
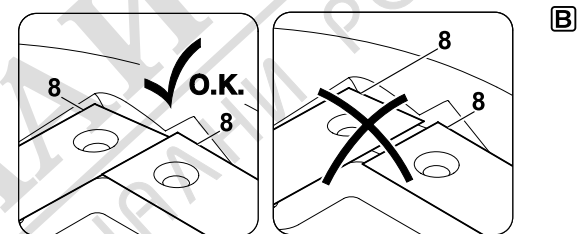
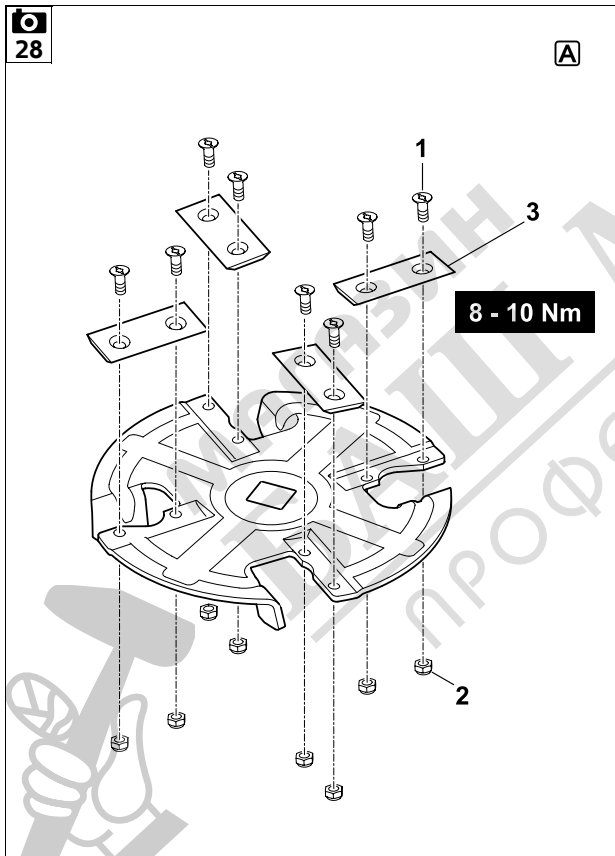
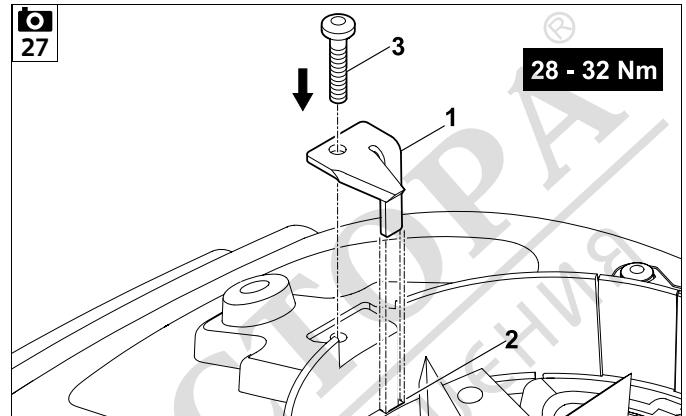
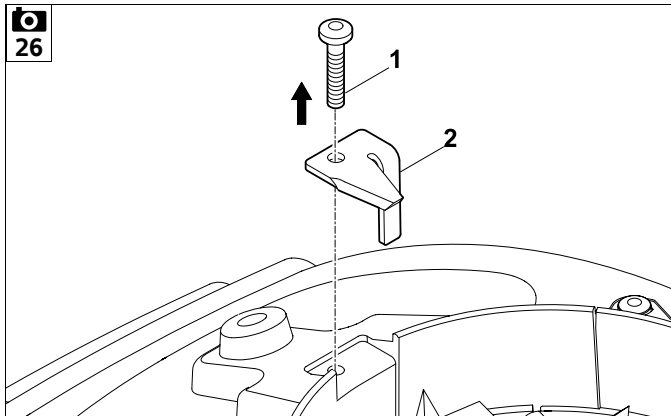
33 - 37 Nm

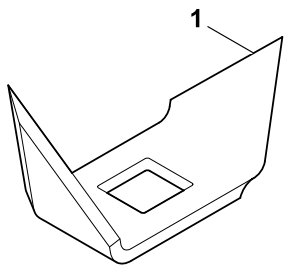


B

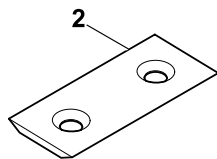
36 - 44 Nm



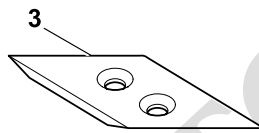




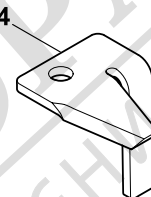
2x



6x

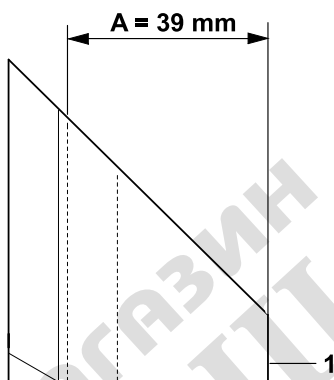


1x

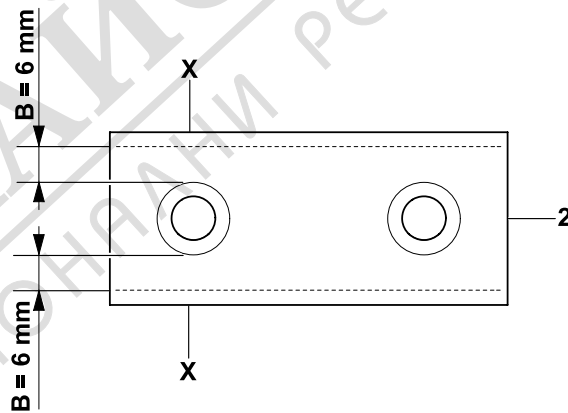


1x

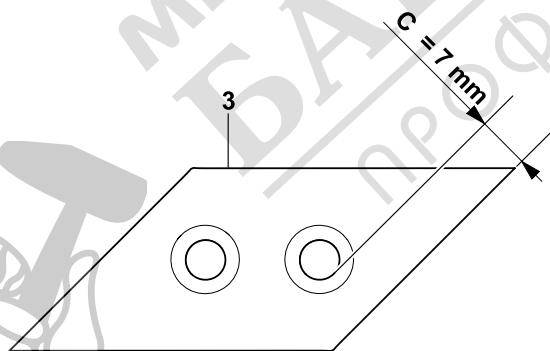
1



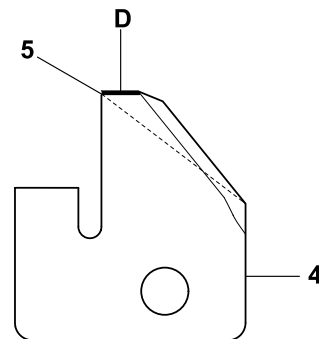
2



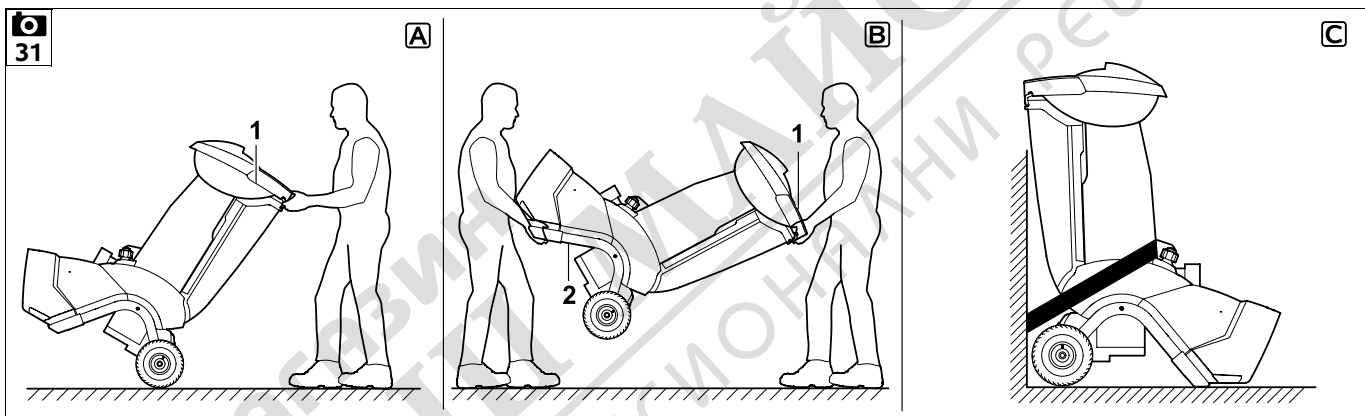
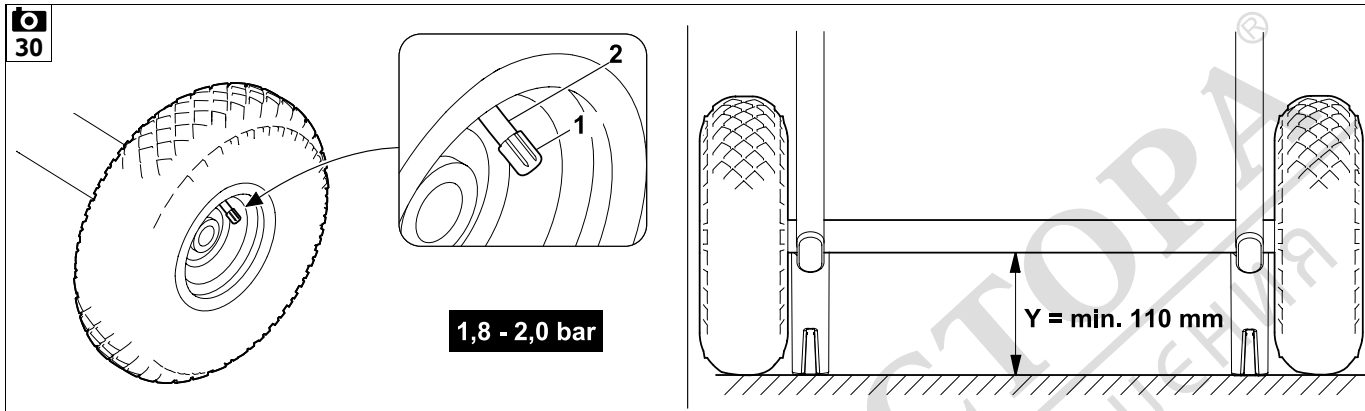
3



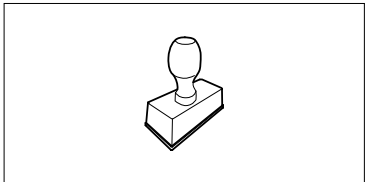
4



5

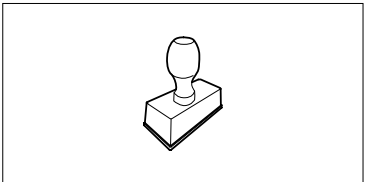


U U 2 0



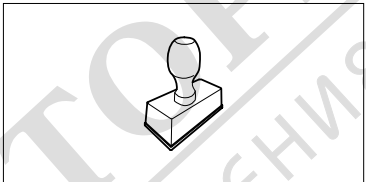
U U 2 0

U U 2 0



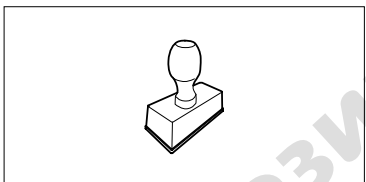
U U 2 0

U U 2 0



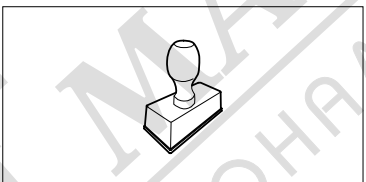
U U 2 0

U U 2 0



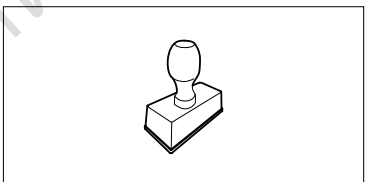
U U 2 0

U U 2 0



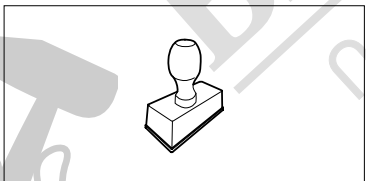
U U 2 0

U U 2 0



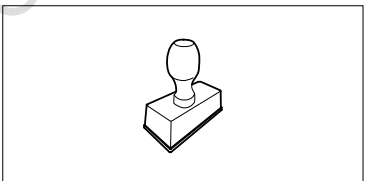
U U 2 0

U U 2 0



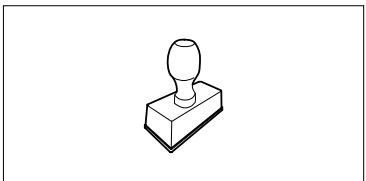
U U 2 0

U U 2 0



U U 2 0

U U 2 0



U U 2 0

Скъпи купувачи,

Ние се радваме, че сте избрали изделие на фирмата STIHL. Ние разработваме и произвеждаме продукти с най-високо качество в съответствие с изискванията на нашите клиенти. По този начин продуктите ни се отличават с висока надеждност дори при приложението им в най-тежки условия на експлоатация.

STIHL също така държи на най-високото качество в обслужването. Сътрудниците в специализираните ни търговски обекти са готови да Ви дадат компетентна консултация и съвети, както и да поемат комплексното техническо обслужване на закупените от Вас апарати.

Благодарим Ви за доверието и Ви пожелаваме удоволствие при ползването на изделието от фирмата STIHL.



Д-р Nikolas Stihl

**ВАЖНО! ПРОЧЕТЕТЕ ПРЕДИ
УПОТРЕБА – И СЪХРАНЯВАЙТЕ.**



0478 216 9806 B - BG

1. Съдържание

За тази инструкция за експлоатация	268
Общи указания	268
Указания за четене на инструкцията за експлоатация	268
Описание на уреда	269
За Вашата безопасност	269
Общи указания	269
Зареждане и работа с бензин	270
Облекло и екипировка	270
Транспортиране на уреда	271
Преди работа	271
По време на работа	272
Поддръжка и ремонти	274
Съхранение при продължително неизползване на уреда	275
Изхвърляне	275
Описание на символите	276
Окомплектовка	276
Подготовка на уреда за пускане в експлоатация	277
Разпаковане на градинската дробилка	277
Монтиране на ходовия механизъм	277
Демонтиране капака на ножовете	278
Монтиране капака на ножовете	278
Монтиране на фунията за пълнене АТО 400	278
Монтиране на наставката за изхвърляне	278
Монтиране на планките	278
Гориво и моторно масло	279
Командни елементи	279

Прекъсвач	279
Смукач	280
Указания за работа	280
Кои материали могат да бъдат обработвани?	280
Кои материали не могат да бъдат обработвани?	280
Максимален диаметър на клоните	280
Работна зона на оператора	280
Работна позиция на уреда	281
Правилно натоварване на уреда	281
Зареждане на градинската дробилка с материал	281
Защитни приспособления	282
Предпазно изключване	282
Пускане на уреда в експлоатация	282
Стартиране на градинската дробилка	282
Изключване на градинската дробилка	283
Отваряне на фунията за подаване на клони	283
Затваряне на фунията за подаване на клони	284
Отделение за инструменти	284
Раздробяване	284
Поддръжка	284
Почистване на уреда	284
Демонтиране на фунията за пълнене АТО 400	285
Демонтиране на дисковете за ножовете	285
Монтиране на дисковете за ножовете	286
Демонтиране на контраножа	286
Монтиране на контраножа	287
Обръщане на ножовете	287

Отпечатано на хартия, избелена без хлор. Хартията подлежи на рециклиране. Защитната опаковка не съдържа халогенни елементи.

267

HU

SR

HR

CS

LV

LT

RO

EL

RU

BG

UK

ET

KK

Заточване на ножовете	287
Граници на износване на ножовете	288
Интервал на поддръжка на двигателя с вътрешно горене	289
Интервал за поддръжка	289
Колела	289
Съхраняване и зимна пауза	289
Транспортиране	290
Минимизиране на износването и предотвратяване на повреди	291
Обичайни резервни части	292
Опазване на околната среда	292
Изхвърляне	292
ЕС Декларация за съответствие	292
Градинска дробилка, бензинова (STIHL GH)	292
Технически данни	293
REACH	294
Откриване на повреди	294
Сервизен план	295
Потвърждение за предаване	295
Потвърждение за извършена сервизна поддръжка	295

2. За тази инструкция за експлоатация

2.1 Общи указания

Тази инструкция за експлоатация е **оригинална инструкция за експлоатация** от производителя по смисъла на Директива 2006/42/ЕС на Европейския парламент и на Съвета.

STIHL работи непрекъснато за усъвършенстване на асортимента си; затова си запазваме правото на промени във формата, техниката и

оборудването. Ето защо данните и илюстрациите в настоящата инструкция не могат да бъдат основание за предявяване на каквито и да е претенции.

В тази инструкция за експлоатация може да има описани модели, които не са налични във всяка страна.

Тази инструкция за експлоатация е защитена от авторското право. Всички права са запазени, по-специално правото на размножаване, превод и обработка с електронни системи.

2.2 Указания за четене на инструкцията за експлоатация

Фигурите и текстовете описват определени работни стъпки.

Всички поставени върху уреда пиктограми са пояснени в тази инструкция за експлоатация.

Посока на погледа:

Посока на погледа при употреба на **наляво** и **надясно** в инструкцията за експлоатация:

Потребителят е застанал зад уреда (работна позиция).

Препратка към глава:

Със стрелка се отбелязват препратки към глави и раздели за допълнителни обяснения. Следният пример показва препратка към глава: (⇒ 3.)

Обозначаване на пасажи от текста:

Описаните инструкции могат да бъдат обозначени както е показано в следните примери.

Работни стъпки, които изискват действие от страна на потребителя:

- Развийте болта (1) с отвертка, задействайте лоста (2) ...

Общи изброявания:

- Използване на продукта при спортни или състезателни мероприятия

Текстове с допълнително значение:

Тези пасажи са обозначени с един от описаните по-долу символи, за да бъдат по-добре открити в инструкцията за експлоатация.



Опасност!

Опасност от злополука и тежко физическо нараняване. Необходимо е или трябва да се избягва определено поведение.



Предупреждение!

Опасност от физическо нараняване. Определено поведение предпазва от възможни или вероятни наранявания.



Внимание!

Леки наранявания или материални щети могат да бъдат предотвратени чрез извършване на определени действия.



Указание

Информация за по-добро използване на уреда и за избягване на възможно неправилно обслужване.

Текстове, отнасящи се към фигури:

Фигурите, на които е показан начинът на употреба на уреда, се намират в началото на инструкцията за експлоатация.

Този символ показва връзката между фигурите в началото и съответния текст в инструкцията за експлоатация.



3. Описание на уреда



- 1 Фуния за пълнене АТО 400
- 2 Двигател с вътрешно горене
- 3 Прекъсвач
- 4 Накрайник на запалителната свещ
- 5 Стойка за колелата
- 6 Шахта за изхвърляне
- 7 Колело
- 8 Специален отвор за клони
- 9 Ръкохватка за носене
- 10 Табелка за мощността с машинен номер
- 11 Секция за инструменти
- 12 Блокировка на специалния отвор на клони

4. За Вашата безопасност

4.1 Общи указания



Непременно спазвайте тези правила за техника на безопасност при работа с уреда.



Преди първото пускане на уреда в действие трябва да прочетете внимателно цялата инструкция за експлоатация.

Съхранявайте старателно инструкцията за експлоатация, за да я ползвате и в бъдеще.

Спазвайте указанията за обслужване и поддръжка, които ще намерите в отделната инструкция за експлоатация на двигателя с вътрешно горене.

Тези предпазни мерки (списъкът не е пълен) са задължителни за Вашата безопасност. Винаги използвайте уреда разумно и отговорно и не забравяйте, че потребителят носи отговорност при злополука с трети лица или материални щети по тяхната собственост.

Запознайте се с елементите за управление и с употребата на уреда.

Уредът да се използва само от лица, които са прочели инструкцията за експлоатация и са запознати с начина на работа с него. Преди първото пускане на уреда в експлоатация всеки потребител трябва да се постарее да получи компетентна и практическа подготовка за работа с него. Той трябва да получи указания от продавача или от друго квалифицирано лице за безопасната употреба на уреда.

Целта на тези указания е преди всичко да накарат потребителя да осъзнае, че са необходими изключително внимание и концентрация от негова страна, докато работи с уреда.

Дори когато обслужвате този уред според указанията, винаги съществува остатъчен риск.

Уверете се, че потребителят има физическа, сетивна и психическа способност да обслужва уреда и да работи с него. Ако потребителят има ограничена физическа, сетивна или

психическа възможност за това, той трябва да работи с него под надзора и според указанията на отговорно лице.

Уверете се, че потребителят е пълнолетен или е бил обучен за съответната професия според националните разпоредби и под съответния надзор.

Опасност за живота поради задушаване!

Съществува опасност за децата, които си играят с опаковките. Задължително дръжте опаковките извън обсега на деца.

Уредът, включително всички приспособления за допълнително монтиране, могат да се предоставят или отдават под наем само на лица, принципно запознати с този модел и работата с него. Инструкцията за експлоатация е част от уреда и винаги трябва да бъде предавана заедно с него.

Използвайте уреда само когато сте отпочинали и в добро физическо и психическо състояние. Ако имате здравословни проблеми, трябва да се консултирате с Вашия лекар дали можете да работите с уреда. Не работете с уреда след употреба на алкохол, наркотици или забавящи способността за реагиране лекарства.

Внимание – опасност от злополука!

Градинските дробилки STIHL са подходящи за раздробяване на клони и растителни остатъци. Използването за други цели не е позволено, тъй като може да бъде опасно или да повреди уреда.

Градинската дробилка не бива да се използва (непълен списък):

- за раздробяване на други материали (напр. стъкло, метал);
- за дейности, които не са описани в тази инструкция за експлоатация;
- за производство на хранителни продукти (напр. за раздробяване на лед, приготвяне на смес за спиртна ферментация).

От съображения за сигурност се забранява извършване на каквато и да било промяна по уреда с изключение на квалифицирания допълнителен монтаж на одобрени от STIHL принадлежности, освен това такава промяна би довела и до отмяна на гаранцията. Информация за одобрените принадлежности можете да получите от вашия специализиран търговец на STIHL.

Изрично се забранява всякаква манипулация по уреда, която повишава мощността или честотата на въртене на двигателя с вътрешно горене, съотв. на електродвигателя.

С уреда не бива да се транспортират хора, особено деца, животни или предмети.

При използване на уреда в обществени обекти, паркове, на спортни площадки, по улици и в селскостопански и горски предприятия се изисква повишено внимание.

4.2 Зареждане и работа с бензин



Опасност за живота!

Бензинът е отровен и лесно възпламеним.

Съхранявайте бензина само в предвидени за тази цел и проверени съдове (туби). Капачките на тубите за гориво трябва винаги правилно да са

завинтени и затегнати. От съображения за сигурност дефектните капачки трябва да се подменят.

Никога не използвайте бутилки за напитки или подобни съдове за изхвърляне или съхранение на гориво. Трети лица, и по-специално деца, могат по погрешка да пият от тях.



Дръжте бензина далеч от искри, открити пламъци, огън, източници на топлина и други източници на запалване. Не пушете!

Зареждайте с гориво само на открито и не пушете, докато зареждате.

Преди зареждане изключете двигателя с вътрешно горене и го оставете да изстине.

GN 460 C: Преди сваляне на капачката на резервоара отворете винта на отдушника на резервоара.

Зареждането с бензин трябва да се извършва преди стартиране на двигателя с вътрешно горене. По време на работа на двигателя с вътрешно горене или при загрята машина капачката на резервоара не бива да се отваря или да се зарежда гориво.

Не препълвайте резервоара за гориво!

За да оставите място за разширяване на горивото, никога не пълнете резервоара за гориво над долния ръб на крайника за пълнене.

В допълнение спазвайте указанията в инструкцията за експлоатация на двигателя с вътрешно горене.



В случай че е изтекъл бензин, запалете двигателя с вътрешно горене едва след като почистите замърсената с бензин повърхност. Избягвайте всякакъв опит за запалване, докато бензиновите пари не са се изпарили (подсушете чрез забърсване).

Веднага избършете разлятото гориво.

Ако по дрехите е попаднал бензин, те трябва да се сменят.

GN 460 C: Затворете винта на отдушника на резервоара само за транспортирането.

Никога не съхранявайте уреда на закрито с бензин в резервоара. Образоващите се бензинови пари могат да влязат в досег с открити пламъци или искри и да се възпламенят.

В случай че резервоарът има нужда от изпраждане, това трябва да се извършва на открито.

4.3 Облекло и екипировка



По време на работа винаги носете затворени обувки с грайферни подметки. Никога не работете боси или с леки обувки, например сандали.



По време на работа и особено при извършване на дейности, свързани с поддръжка и транспортиране на уреда, винаги носете здрави предпазни ръкавици.



По време на работа винаги носете предпазни очила и средства за защита на слуха. Носете ги през цялото време, докато работите.



При работа с уреда носете подходящо за целта и плътно прилепнало облекло, т.е. комбинезон, а не работна престилка. По време на работа с уреда не носете шалове, вратовръзки, украшения, висящи ленти или верижки и други подобни елементи от облеклото и аксесоари.

През цялото време, докато работите и при извършване на всяка дейност по уреда дългата коса трябва е добре прибрана (кърпа за глава, шапка и т.н.).

4.4 Транспортране на уреда

Работете само с ръкавици, за да избегнете наранявания от части на уреда, които са горещи или с остри ръбове.

Не транспортирайте уреда с работещ двигател с вътрешно горене. Преди това изключете двигателя с вътрешно горене, изчакайте ножовете да спрат, затворете винта на отдушника на резервоара (GH 460 C) и извадете контактния накрайник на запалителната свещ.

Транспортирайте уреда само с изстинал двигател с вътрешно горене и с празен резервоар за гориво.

Транспортирайте уреда само с монтирана според указанията фуния за пълнене и затворена фуния за подаване на клони.

Ако транспортът с монтирана фуния е невъзможен, трябва да се постави капакът на ножовете.

Опасност от нараняване от непокрита ножове! (⇒ 7.4)

Взимайте предвид теглото на уреда особено при накланянето му.

За товарене използвайте подходящи помощни съоръжения (товарни рампи, подедни механизми).

От съображения за сигурност при транспортиране и товарене на уреда ъглите на наклон не бива да превишават следните стойности:

- **10° (17,6%)** ъгъл на страничен наклон,
- **10° (17,6%)** ъгъл на надлъжен наклон.

Застопорете уреда и транспортираните заедно с него компоненти (напр. демонтираната фуния) върху товарната платформа с подходящи по размер средства за закрепване (колани, въжета и др.), като използвате описаните в тази инструкция за експлоатация точки за закрепване. (⇒ 13.)

Теглете или бутайте уреда само с пешеходна скорост. Не го теглете на буксир!

При транспортиране на уреда спазвайте местните законови разпоредби и по-специално отнасящите се до безопасността при товарене и транспорт на изделия върху товарни платформи.

4.5 Преди работа

Уверете се, че с уреда работят само лица, които са запознати с инструкцията за експлоатация.

Спазвайте определените в местните разпоредби часове за работа с градински уреди, оборудвани с двигател с вътрешно горене или електродвигател.

Преди пускане на уреда в експлоатация проверете уплътнеността на горивната система, особено на видимите части, като напр. резервоар, капачка на резервоара, свързвания на маркучите. В случай на неуплътненост или повреда не стартирайте двигателя с вътрешно горене – **опасност от изгаряне!** Занесете уреда на ремонт при специализиран търговец.

Преди употреба на уреда всички неизправни, износени и повредени части трябва да се заменят. Станалите нечетливи или повредени предупредителни стикери по уреда трябва да се подменят. Вашият специализиран търговец на STIHL поддържа наличност от резервни стикери и всички други резервни части.

Преди пускане на уреда в експлоатация проверете:

- дали капаците и защитните приспособления са по местата си и дали са в изправно състояние;
- дали са налични и изправни (уплътнени) всички части на горивопроводната система на двигателя с вътрешно горене;
- дали резервоарът е изправен (уплътнен);
- дали корпусът и режещият блок (ножовете, ножовият вал, дисковете за ножовете и т.н.) не са износени или повредени;
- в уреда да няма раздробен материал и фунията за пълнене да е празна;

- дали всички болтове, гайки и други крепежни елементи са налични и затегнати. Преди пускане на уреда в експлоатация затегнете разхлабените болтове и гайки (спазвайте моментите на затягане).

За да намалите опасността от физическо нараняване или материални щети, използвайте уреда само на открито и далече от стени или други твърди предмети (в противен случай липсват възможности за маневриране на потребителя, съществува риск от счупване на стъкла, издраскване на автомобили и др.).

Уредът трябва да се постави стабилно върху равна и твърда повърхност.

Не използвайте уреда върху павирани или посипани с чакъл повърхности, тъй като изхвърленият или завихрен материал може да причини наранявания.

Преди всяко пускане на уреда в експлоатация трябва да се уверите, че той е затворен в съответствие с указанията. (⇒ 7.5)

Запознайте се с действието на прекъсвача, за да можете да реагирате бързо и правилно в аварийни ситуации.

Когато градинската дробилка е в работна позиция, отворът за подаване на материал трябва винаги да бъде покрит напълно от защитата срещу изхвърчане на материала. В противен случай трябва да подмените защитата срещу изхвърчане на материала.

Опасност от нараняване!

Пускайте уреда в експлоатация само в монтирано в съответствие с указанията състояние. Ако части от уреда липсват (напр. колела, опорни крачета и др.), няма да бъдат спазени предвидените

безопасни разстояния и освен това стабилността на уреда може да се наруши.

Преди всяко пускане на уреда в експлоатация проверете визуално дали състоянието му съответства на указанията!

Да съответства на указанията означава, че уредът е напълно сглобен, и по-конкретно:

- горната част на фунията е монтирана върху долната;
- фунията за клони е монтирана;
- фунията за пълнене е монтирана върху основния уред;
- комплектът тръбни стойки за колелата е монтиран;
- двете колела са монтирани и въздушното налягане отговаря на предварително зададените в инструкцията за експлоатация стойности (⇒ 12.12);
- всички защитни приспособления (шахта за изхвърляне, защита срещу изхвърчане на материала и др.) трябва да са налице и в изправност;
- двата режещи блока (дискете за ножовете) са монтирани;
- всички ножове са монтирани според указанията.

Монтираните на уреда прекъсвачи и защитни приспособления не бива да бъдат отстранявани или припокривани.

Проверете визуално двата диска за ножовете за повреди и деформации и ги подменете, ако се налага.

4.6 По време на работа



Никога не работете с уреда, ако в района, където ще работите с него, има хора, особено деца, или животни.

Не работете с уреда при дъжд, буря и особено когато има опасност от удар на мълния.

Ако теренът е влажен, опасността от злополука се увеличава поради намалена стабилност на оператора. Работете много внимателно, за да избегнете подхлъзване. По възможност избягвайте използване на уреда върху влажни терени.

Работете само на дневна светлина или при добро изкуствено осветление.

През цялото време на експлоатация работната зона трябва да се поддържа чиста и подредена. Отстранете предмети, които създават опасност от спъване, напр. камъни, клони, кабели и др.

Опорната повърхност на оператора не бива да бъде по-висока от опорната повърхност на уреда.

Изгорели газове:



Опасност за живота поради отравяне!

При прилошаване, главоболие, проблеми със зрението (напр. стеснено зрително поле), нарушения на слуха, световъртеж, намалена способност за концентрация веднага спрете работа. Тези симптоми може да са предизвикани от прекалено висока концентрация на изгорели газове.



Уредът започва да произвежда отровни изгорели газове още със запалване на двигателя с вътрешно горене.

Тези газове съдържат отровен въглероден окис, газ без цвят и мирис, както и други вредни вещества. Никога не палете двигателя с вътрешно горене в затворени или недобре проветриви помещения.

Уредът да се постави така, че да не трябва да се работи срещу изгорелите газове.

Стартиране:

Преди стартиране на уреда го поставете изправен в стабилна позиция. В никакъв случай не го пускайте в действие в легнало положение.

Стартирайте уреда внимателно – следвайте указанията в глава „Пускане на уреда в експлоатация“. (⇒ 11.) Стартирането съгласно тези указания намалява опасността от нараняване.

Опасност от нараняване!

Когато стартерното въже се връща бързо обратно, ръката и рамото се изтеглят по-бързо към двигателя с вътрешно горене, отколкото стартерното въже може да бъде пуснато. Поради този откат може да се стигне до счупване на кости, притискания и разтежения.

При стартиране на двигателя с вътрешно горене, съотв. включване на електродвигателя не стойте пред отвора за изхвърляне. При стартиране, съотв. включване в градинската дробилка не бива да има материал за раздробяване. Той може да бъде изхвърлен настрани и да доведе до нараняване.

При стартиране уредът не бива да е наклонен.

Не дърпайте стартерното въже, ако уредът не е затворен добре и ножовете са открити.

Опасност от нараняване от въртящите се ножове!

По време на работа:



Опасност от нараняване!

Никога не поставяйте ръцете или краката си над, под или до въртящите се части.

Когато уредът работи, никога не заставайте с лице или с друга част на тялото пред фунията за пълнене или отвора за изхвърляне. Дръжте главата и тялото си винаги на разстояние от отворите за подаване на материала.



Никога не поставяйте ръцете си, други части на тялото или облеклото си във фунията за пълнене или в шахтата за изхвърляне. Съществува голяма опасност от нараняване на очите, лицето, пръстите, ръцете и др.

Винаги внимавайте за равновесието и стабилния си стоеж. Не се протягайте напред.

По време на експлоатация не правете нищо със защитата срещу изхвърчане на материала (напр. отстраняване, повдигане, застопоряване, повреждане).

При зареждане на материала потребителят трябва да стои в указаната работна зона на оператора. През цялото време на експлоатация на уреда винаги стойте в работната зона и в никакъв случай в зоната на изхвърляне. (⇒ 9.4)

Опасност от нараняване!

По време на експлоатация материалът за раздробяване може да се върне обратно нагоре. За целта носете предпазни очила и дръжте лицето си далеч от отворите за подаване на материала.

Никога не наклоняйте уреда, докато двигателят с вътрешно горене, съотв. електродвигателят работи.

Ако по време на работа уредът падне, незабавно изгасете двигателя с вътрешно горене и извадете контактния накрайник на запалителната свещ.

Внимавайте да не се натрупва материал за раздробяване в шахтата за изхвърляне, тъй като това може да доведе до лош резултат от раздробяването или до обратни удари.

При зареждане на градинската дробилка с материал за раздробяване трябва да се внимава много в камерата за раздробяване да не попаднат чужди тела, напр. метални части, камъни, пластмаса, стъкло и т.н., тъй като те могат да доведат до повреди и обратни удари от фунията за пълнене. По същата причина трябва да се отстраняват и запущванията.

При пълнене на градинската дробилка с клони може да възникнат обратни удари. Носете предпазни ръкавици!



STOP

Внимавайте за движението по инерция на режещия инструмент, което продължава още няколко секунди, преди инструментът да спре напълно.

Изключете двигателя с вътрешно горене, извадете контактния накрайник на запалителната свещ и изчакайте спирането на всички въртящи се инструменти:

- преди да оставите уреда без надзор;
- преди да повдигате и пренасяте уреда;
- преди да транспортирате уреда;
- преди да отстраните блокиране или запущване в режещия блок, фунията за пълнене, фунията за подаване на клони или канала за изхвърляне;
- преди да извършвате дейности по дисковете за ножовете;
- преди проверка или почистване на уреда или преди извършване на други дейности по него.

Изгасете двигателя с вътрешно горене:

- преди да накланяте, бутате или теглите уреда;
- преди да отвиете винтовата тапа и да отворите уреда;
- преди да заредите уреда с гориво. Зареждайте уреда с гориво само при истински двигател с вътрешно горене.

Опасност от пожар!

Ако в режещия инструмент попадне чуждо тяло и уредът започне да издава необичайни шумове или се появят необичайни вибрации, незабавно изключете двигателя с вътрешно горене и изчакайте уредът да спре. Извадете контактния накрайник на запалителната свещ, свалете фунията за пълнене и изпълнете следните стъпки:

- проверете уреда и по-специално режещия блок (ножовете, дисковете за ножовете, ножовия вал, болта на ножа, затягащия пръстен) за повреди и възложете извършването на необходимите ремонти на специалист, преди отново да включите уреда и да работите с него;
- проверете дали всички части на режещия блок са добре затегнати; при необходимост дозатегнете болтовете (спазвайте въртящите моменти);
- обърнете се към специалист за смяна или ремонт на повредените части, като новите трябва да са с равностойни характеристики.

4.7 Поддръжка и ремонти

Преди започване на дейности по почистване, настройка, ремонт и поддръжка:

- поставете уреда върху твърда, равна почва,
- изключете двигателя с вътрешно горене и го оставете да изстине,
- изтеглете накрайника на запалителната свещ.

Внимание – опасност от нараняване!

Дръжте далеч накрайника на запалителната свещ от запалителната свещ, случайна запалителна искра може да доведе до пожар или електрически удар. Случаен контакт на запалителната свещ с накрайника на запалителната свещ може да доведе до неволно запалване на двигателя с вътрешно горене.



Оставете уреда да изстине, особено преди да започнете дейности по двигателя с вътрешно горене, коляното на изпускателната тръба и шумозаглушителя. Температурата им може да достигне над 80 °C. **Опасност от изгаряне!**

Директният контакт с моторното масло може да е опасен. Освен това моторното масло не бива да се разлива. STIHL препоръчват пълненето или смяната на моторно масло да се извършва от техен специализиран търговец.

Почистване:

След употреба целият уред трябва старателно да се почисти. (⇒ 12.1)

Никога не ползвайте паро- или водоструйка и не почиствайте уреда под течаща вода (напр. с градински маркуч).

Не използвайте агресивни почистващи препарати. Те могат да повредят пластмасовите и металните части, което да влоши безопасната работа на вашия уред на STIHL.

За да се избегне опасност от пожар, поддържайте зоната на охлаждащите отвори, охлаждащите ребра и ауспуха чиста, напр. от трева, слама, мъх, листа или изтекла грес.

Дейности по поддръжката:

Разрешено е извършване само на описаните в тази инструкция за експлоатация дейности по поддръжката – всички останали работи трябва да се изпълняват от специализиран търговец. В случай че се нуждаете от информация или помощни средства, **винаги** се обръщайте към

специализиран търговец. STIHL препоръчва дейностите по поддръжка и ремонт да се извършват само от специализиран търговец на STIHL.

Специализираните търговци на STIHL редовно преминават обучение и им се предоставя техническа информация.

Използвайте само разрешени от STIHL инструменти, принадлежности и уреди за допълнително прикачване или технически еквивалентни части, в противен случай може да възникне опасност от злополука, която да доведе до физическо нараняване на хора или повреда на уреда. Ако имате въпроси, се обърнете към специализиран търговец.

Оригиналните инструменти, принадлежности и резервни части на STIHL по своите качества са оптимално съгласувани с уреда и изискванията на потребителя. Оригиналните резервни части на STIHL се познават по каталожния номер на STIHL, по надписа STIHL и евентуално по знака на резервната част на STIHL. Върху малките части може да има само знак.

От съображения за сигурност редовно проверявайте компонентите на горивопроводната система (тръбопровода за гориво, крана за гориво, резервоара за гориво, капачката на резервоара, връзките и пр.) за повреди и течове и при нужда ги дайте да бъдат подменени от специалист (STIHL препоръчват своите специализирани търговци).

Винаги поддържайте предупредителните и указателните стикери чисти и четливи. Повредени или изгубени стикери трябва да се заменят с нови оригинални стикери от

вашия специализиран търговец на STIHL. Ако даден детайл се замени с нов, погрижете се новият детайл да получи същия стикер.

При работа по режещия блок носете винаги дебели предпазни ръкавици и бъдете изключително предпазливи.

Внимавайте всички гайки, палци и болтове, особено болтовете на режещия блок, да са добре затегнати, така че уредът да се намира в безопасно работно състояние.

Проверявайте редовно целия уред особено преди да го приберете за съхранение (напр. през зимата) за износване или повреди. От съображения за сигурност подменяйте веднага износените или повредени части, за да бъде уредът винаги в безопасно работно състояние.

Никога не променяйте основната настройка на двигателя с вътрешно горене и не го форсирайте.

В случай че за извършване на дейности по поддръжката са били отстранени компоненти или защитни приспособления, те трябва да се поставят отново след това съгласно указанията.

4.8 Съхранение при продължително неизползване на уреда

Оставете двигателя с вътрешно горене да изстине, преди да оставите уреда в затворено помещение.

Съхранявайте уреда с изпразнен резервоар и отворен винт на отдушника на резервоара (ГН 460 С), както и резервното гориво в заключващо се и добре проветриво помещение.

Уверете се, че уредът е защитен срещу неразрешена употреба (напр. от деца).

Никога не съхранявайте на закрито уреда с бензин в резервоара. Образоващите се бензинови пари могат да влязат в досег с открити пламъци или искри и да се възпламенят.

Ако се налага да бъде изпразнен резервоарът за гориво (напр. поради временно прекъсване на работата през зимата), го направете на открито (напр. като оставите двигателя с вътрешно горене да работи, докато свърши горивото).

Почистете уреда основно, преди да го приберете за съхранение (напр. през зимата).

Съхранявайте уреда само с изваден контактен крайник на запалителната свещ.

Съхранявайте уреда в състояние за безопасна експлоатация.

Съхранявайте градинската дробилка само с монтирана фуния за пълнене или с монтиран капак на ножовете.

Опасност от нараняване от непокрити ножове!

4.9 Изхвърляне

Отпадни продукти, като отработено масло или гориво, използвани смазочни материали, филтри, акумулаторни батерии и други подобни износващи се части, могат да окажат вредно въздействие върху хората, животните и околната среда и затова трябва да се изхвърлят според изискванията.

Обърнете се към вашия център за рециклиране или към вашия специализиран търговец, за да научите

как да изхвърляте правилно отпадните продукти. STIHL препоръчва своите специализирани търговци.

Уверете се, че излезлият от употреба уред ще бъде предаден за съобразено с изискванията изхвърляне. Преди да бъде изхвърлен, уредът трябва да се приведе в негодно за употреба състояние. За предотвратяване на злополуки отстранете кабела за запалване, изпразнете резервоара и източете моторното масло.

5. Описание на символите



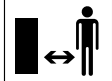
Внимание!

Прочетете инструкцията за експлоатация, преди да използвате уреда.



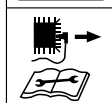
Опасност от нараняване!

Не допускате странични лица в опасната зона.



Опасност от нараняване!

Опасност от нараняване от въртящи се инструменти.



Внимание!

Преди дейности по поддръжка и почистване на уреда изваждайте контактния крайник на запалителната свещ.



Носете средства за защита на слуха!



Носете предпазни очила!

Носете предпазни ръкавици!



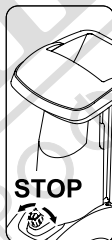
Опасност от нараняване!

Никога не поставяйте ръцете си, други части от тялото или облеклото си във фунията за пълнене или в шахтата за изхвърляне.



Опасност от нараняване!

Не се качвайте върху уреда.



Прекъсвачът се намира от предната страна на уреда. За да изключите уреда, завъртете черното копче на прекъсвача.

6. Окомплектовка



Поз.	Наименование	Бр.
A	Основен уред	1
B	Тръбна стойка за дясното колело	1
C	Тръбна стойка за лявото колело	1
D	Опорно краче	2
E	Тапа	2
F	Колело	2
G	Осигурителен пръстен	2
H	Ос	1
I	Болт торкс M8x40	3
J	Гайка M8	2
K	Фуния за пълнене АТО 400	1
L	Наставка за изхвърляне	1
M	Направляваща планка	1
N	Дефлектор за изхвърляне	1
O	Болт торкс P5x20	6
P	Болт с плоска глава M6x16	1
Q	Болт торкс M6x16	2
R	Гайка M6	3
S	Гаечен ключ	1
T	Комбиниран ключ	1
U	Винт с шестоъгълна глава M14x130	1
•	Инструкция за експлоатация	1

Поз.	Наименование	Бр.
•	Инструкция за експлоатация на двигателя с вътрешно горене	1

7. Подготовка на уреда за пускане в експлоатация



Опасност от нараняване!

Преди монтажа на градинската дробилка прочетете внимателно глава „За Вашата безопасност“ (⇒ 4.) и спазвайте всички указания за безопасност.

За предотвратяване на повреди по уреда трябва точно да се спазват всички въртящи моменти, посочени в глава „Подготовка на уреда за пускане в експлоатация“ (⇒ 7.).



Носете предпазни ръкавици и избягвайте контакт с ножовете.



Избягвайте повреди по уреда! Преди обръщане на уреда под него трябва да се постави картон, за да се предпази от издраскване.

7.1 Разопаковане на градинската дробилка



Опасност от нараняване!

Повдигайте уреда само с помощта на друг човек. Внимавайте да не повредите картонената подложка (1).

- Отворете опаковката.

Монтажна позиция:

- Извадете основния уред (А) от опаковката с помощта на друг човек и го поставете на земята.
- Извадете картонената подложка (1) и я поставете на земята. Извадете колелата (F) и тръбните стойки (B, C).
- Поставете картонената подложка (1) на земята със затворената страна нагоре.
- Повдигнете основния уред (А) с помощта на друг човек и го поставете върху картонената подложка (1), както е показано на фигурата.

7.2 Монтиране на ходовия механизъм



Опасност от нараняване!

За предотвратяване на нараняване от остриет ножове капакът им трябва да е монтиран. (⇒ 7.4)

1 Монтиране на тръбните стойки за лявото и дясното колело:

- Поставете основния уред в монтажната позиция. (⇒ 7.1)
- Двете тръбни стойки трябва да се монтират към основния уред така, че отворите за оста да се намират отзад (от страната на отделението за инструменти).

Монтиране на тръбната стойка за дясното колело:

- Поставете стойката за дясното колело (B) от вътрешната страна на огънатия носещ панел (1). При това отворите на стойката трябва да съвпадат с отворите на носещия панел.
- От вътрешната страна поставете гайка (J). Пъхнете болтовете (I) през отворите (2) в носещия панел и в стойката и ги завийте към гайката (J), без да ги затягате.
- Повторете същата процедура с втория отвор на стойката за дясното колело.

Монтиране на тръбната стойка за лявото колело:

- Задръжте стойката за лявото колело (C) с отвор (1) подравнен към средния отвор (2) от лявата страна на основния уред (A).
- Завийте болта (I) с помощта на комбинирания ключ (T), без да го затягате.
- Монтиране на опорното краче и тапата:
 - Пъхнете докрай опорното краче (D) към стойката за дясното колело (1), както е показано на фигурата. Опорното краче ще се фиксира към стойката за дясното колело.
 - Повторете процедурата и за стойката за лявото колело.



Опасност от нараняване!

След монтажа проверете дали и двете опорни крачета са добре фиксирани.

- Поставете внимателно докрай тапата (E) в стойката за дясното колело (2).
- Повторете процедурата и за стойката за лявото колело.

3 Монтиране на колелото към оста:



Монтирайте колелата, така че съответният вентил да се намира от външната страна.

- Поставете докрай осигурителния пръстен (G) в канала (1) на оста (H).
- Поставете оста (H) в отвора на колелото (F).



За да се избегне разхлабване на колелото, внимавайте осигурителният пръстен (G) да легне точно в канала (1) на оста (H).

4 Монтиране на оста и колелото:

- Пъхнете оста с предварително монтираното колело (1) през отворите (2) на стойките за колелата.
- Поставете колелото (F) отляво на оста (1).
- Пъхнете докрай осигурителния пръстен (G) в канала на оста (3).
- Свалете основния уред от картонената подложка.
- Поставете основния уред в работна позиция.

7.3 Демонтиране капака на ножовете



- Хванете капака на ножовете (1) за отвора и го вдигнете нагоре.

7.4 Монтиране капака на ножовете



- Вкарайте капака на ножовете (1) под контраножа (2) След това натиснете капака на ножовете (1) надолу. При правилно монтиране капакът на ножовете (1) трябва да прилегне добре към диска за ножовете.

7.5 Монтиране на фунията за пълнене АТО 400



- Демонтирайте капака на ножовете. (⇒ 7.3)
- Вкарайте фунията за пълнене АТО 400 (K) с двете закрепващи куки (1) в двата прореза на основния уред (2).
- Наклонете докрай напред фунията за пълнене АТО 400 (K).
- Завъртете и затегнете прекъсвача (3).



След монтиране проверете дали фунията за пълнене АТО 400 е закачена добре в двата прореза на основния уред.

7.6 Монтиране на наставката за изхвърляне



- Поставете уреда внимателно да легне назад.



За да го предпазите от повреда, поставете отдолу картон.

Монтиране на наставката за изхвърляне

- Закачете наставката за изхвърляне (L) с помощта на куки (1) в отворите на корпуса (2) от горната страна, обърнете я надолу и притиснете държачите (3) отстрани.
- Завийте болтовете (O) и ги затегнете с 1 - 2 Nm.



За по-лесно монтиране на направляващата планка Ви препоръчваме да разхлабите малко тръбната стойка за лявото колело.

- Развийте болта (4) на стойката за лявото колело с ок. 5 оборота.

7.7 Монтиране на планките



1 Монтиране на направляващата планка

- Поставете направляващата планка (N). Внимавайте водачите на направляващата планка (1) да легнат точно във водачите на наставката за изхвърляне (2).
- Поставете болта (P) и го затегнете с гайката (R).
- Завийте болтовете (O) и ги затегнете с 1 - 2 Nm.

2 Монтиране на дефлектора за изхвърляне

- Поставете дефлектора за изхвърляне (M).
- Завийте болтовете (O) и ги затегнете с 1 - 2 Nm.

- Поставете болтовете (Q) и ги затегнете с гайките (R).
Чрез допълнително регулиране на болтовете можете да коригирате евентуално възникнали леки изкривявания на шахтата за изхвърляне.

Затягане на болтовете за закрепване на тръбните стойки за колелата



- Изправете уреда и проверете дали всички монтирани части са си на мястото.
- Затегнете болтовете (1, 2) за закрепване на стойките за колелата с **10 - 12 Nm**.



След затягане на болтовете проверете дали двете тръбни стойки за колелата са закрепени добре.

7.8 Гориво и моторно масло



Преди първото запалване на двигателя налейте моторно масло (⇒ инструкция за експлоатация на двигателя с вътрешно горене)!

Моторно масло

Видът моторно масло и необходимото количество масло за пълнене са посочени в инструкцията за експлоатация на двигателя с вътрешно горене. Извършвайте редовно проверка на нивото на маслото (⇒ инструкция за експлоатация на двигателя с вътрешно горене). Избягвайте прекалено ниско или високо ниво на маслото.

Гориво

Препоръка:

Пресни маркови горива, безоловен бензин (⇒ инструкция за експлоатация на двигателя с вътрешно горене)! За зареждане с гориво използвайте фуния (не е включена в окомплектовката на уреда). Спазвайте предупредителните указания в глава „За Вашата безопасност“. (⇒ 4.)

Зареждане с гориво

- GH 460 C:
Отворете винта на отдушника на резервоара (1).
- Развийте капачката на резервоара (2).
- Заредете с гориво (използвайте фуния).
- Завийте отново капачката на резервоара (2).



GH 460 C:
Преди пускане на двигателя с вътрешно горене в експлоатация отворете винта на отдушника на резервоара (1)

8. Командни елементи

8.1 Прекъсвач

Прекъсвачът (1) изпълнява следните функции:

Защитен прекъсвач:

Прекъсвачът (1) има защитна функция. (⇒ 10.)



Бутон за освобождаване при стартиране на уреда:

Прекъсвачът (1) изпълнява функцията на главен прекъсвач при запалване на двигателя с вътрешно горене. Ако прекъсвачът (1) не бъде задействан, двигателят с вътрешно горене не може да запали. (⇒ 11.1)

Изключване:

При освобождаване чрез завъртане на прекъсвача (1) двигателят с вътрешно горене се изключва и след няколко секунди дисковете за ножовете спират да се движат (виж „Освобождаване на прекъсвача“). (⇒ 11.2)

Болт за закрепване на фунията за пълнене:

Чрез развиване (в посока обратна на часовниковата стрелка) на прекъсвача (1) фунията за пълнене АТО 400 се освобождава. Чрез завиване (по посока на часовниковата стрелка) на прекъсвача (1) фунията за пълнене АТО 400 се фиксира към основния уред.

Задействане на прекъсвача:

- Натиснете докрай зеления бутон (2) (символ I). Той зацепва и остава в натиснато положение. Градинската дробилка може да се стартира. (⇒ 11.1)

Освобождаване на прекъсвача:

- Завъртете (може и в двете посоки) черното копче (3) (червен символ O) на прекъсвача (1). Зеленият бутон (2) се освобождава и двигателят с вътрешно горене се изключва. След няколко секунди дисковете за ножовете спират да се движат.

8.2 Смукач

GH 460:

Моделът GH 460 е оборудван с автоматичен смукач, чието ръчно задействане не е необходимо.

GH 460 C:

При натиснат бутон на смукача (1) гориво-въздушната смес се променя, така че студеният двигател с вътрешно горене запалва по-лесно.

i Имайте предвид, че при много студено време двигателят с вътрешно горене може бързо да изстине.

Ако след стартиране на уреда смукачът не бъде отново изключен – в резултат на променената гориво-въздушна смес може да се получи по-силно пушене, вследствие на което двигателят с вътрешно горене заглъхва (задавя се).

Включване на смукача:

- Издърпайте смукача (1). Смукачът е задействан и двигателят с вътрешно горене може да бъде стартиран.

Изключване на смукача:

- Щом като двигателят с вътрешно горене заработи след стартиране, смукачът трябва незабавно да се изключи чрез натискане докрай на бутона на смукача (1).



9. Указания за работа

9.1 Кои материали могат да бъдат обработвани?

С градинската дробилка може да се обработва както мек, така и твърд материал.

Мек материал:

Органични растителни остатъци, като отпадъци от плодове и зеленчуци, отрязани цветя, шума и др.

- Раздробяване на мек материал. (⇒ 11.6)

Твърд материал:

Отрязан от дървета и жив плет материал за раздробяване, както и дебели и разклонени клони.

- Раздробяване на твърд материал. (⇒ 11.6)



Отрязаният от дървета и от жив плет материал за раздробяване трябва да се преработва в прясно състояние, тъй като производителността на дробилката е по-голяма, когато той е пресен, отколкото когато е сух или мокър.

9.2 Кои материали не могат да бъдат обработвани?

В градинската дробилка не бива да попадат камъни, стъкло, метални части (тел, пирони, ...) или пластмаса.

Основно правило:

Материали, които не са компост, не бива да се преработват с градинската дробилка.

9.3 Максимален диаметър на клоните

Данните се отнасят за прясно отрязани клони:

Максимален диаметър на клона:

GH 460: **60 мм**; GH 460 C: **75 мм**



Големината на отвора за подаване на клони служи единствено за по-добро поемане на разклонен материал и не позволява раздробяване на клони с по-голям от максимално допустимия диаметър.

9.4 Работна зона на оператора



- От съображения за сигурност операторът никога не бива да напуска работната зона (сивата площ X) през цялото време, докато работи с уреда.



Опасност от нараняване!

За да се предпазите от обратно изхвърляния материал за раздробяване при обработка на твърди материали (при отворена фуния за подаване на клони (1)), не бива да стоите точно зад градинската дробилка, а встрани от нея (вижте сивата площ X).

9.5 Работна позиция на уреда



Градинската дробилка трябва да се пуска в експлоатация само в изправено положение. През цялото време докато работите градинската дробилка трябва да стои на двете колела и на двете тръбни стойки за колелата, както е показано на фигурата.

9.6 Правилно натоварване на уреда

Натоварвайте електродвигателя, съотв. двигателя с вътрешно горене на градинската дробилка само дотолкова, че честотата му на въртене да не спадне драстично. Винаги зареждайте материала в градинската дробилка постоянно и равномерно. Ако по време на работа с градинската дробилка честотата на въртене спадне, спрете по-нататъшното подаване на материала, за да разтоварите електродвигателя, съотв. двигателя с вътрешно горене.

9.7 Зареждане на градинската дробилка с материал



Опасност от нараняване!

Преди зареждане на градинската дробилка с материал внимателно прочетете глава „За Вашата безопасност“, (⇒ 4.) и по-специално раздел „По време на работа с уреда“, (⇒ 4.6) и спазвайте всички описани там указания за безопасност. Зареждането на градинската дробилка с материал трябва да се извършва само от един човек.



Опасност от нараняване!

Никога не поставяйте ръката си в отвора за подаване на материала!



Следете за правилното натоварване на двигателя с вътрешно горене. (⇒ 9.6)

Двете фунии за подаване на материала (1, 2) на градинската дробилка не бива да се пълнят едновременно. Опасност от запушване!

Мек материал:

- При зареждане на градинската дробилка с материал съблюдавайте работната зона. (⇒ 9.4)
- Стартирайте градинската дробилка. (⇒ 11.1)



- Органични растителни остатъци, като отпадъци от плодове и зеленчуци, отрязани цветя, шума, тънки клони и др., се зареждат в отвора за подаване на мек материал (1).



Зареждайте в отвора за подаване на материала (1) само мек материал или тънки (с диаметър до ок. 10 мм) силно разклонени клони. При зареждане с мек материал фунията за подаване на клони (3) трябва да бъде в затворено положение. (⇒ 11.4)

Влажният или мокър мек материал води до по-бързо запушване на уреда. При това зареждайте градинската дробилка по-бавно и внимателно следете честотата на въртене на двигателя с вътрешно горене. При зареждане на уреда с мек материал внимавайте капакът на двигателя с вътрешно горене да не се покрива с материал за раздробяване.

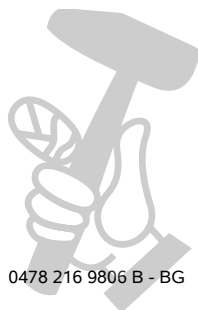
Опасност от прегряване на двигателя с вътрешно горене поради покриване на отворите за охлаждане!



Поддържайте двигателя с вътрешно горене винаги чист!

Твърд материал:

- При зареждане на градинската дробилка с материал съблюдавайте работната зона. (⇒ 9.4)
- Отворете фунията за подаване на клони (3). (⇒ 11.3)



- Спазвайте максималния диаметър на клоните. (⇒ 9.3)
- Стартирайте градинската дробилка. (⇒ 11.1)



Опасност от нараняване!

За да се предотврати нараняване от обратни удари, градинската дробилка трябва да се зарежда правилно с твърд материал. Когато се зарежда с материал откъм задната страна (т.е. операторът е застанал в работната зона (⇒ 9.4), клоните трябва да се поставят под лек наклон и да бъдат подавани към ножовия механизъм в съответствие със символа (4) на лявата стена на фунията. При зареждане на клони съблюдавайте максималния им диаметър. (⇒ 9.3) Големият отвор за подаване на материала (2) служи единствено за по-добро поемане на разклонен материал.



Предварително нарязвайте с градинска ножица дебелите и силно разклонени клони (спазвайте максималната дебелина на клоните). Тънките отрязани от дървета, храсти и жив плет клони за раздробяване (с диаметър до ок. 10 мм) зареждайте в отвора за подаване на мек материал (1).

- Отрязания от дървета и от жив плет материал за раздробяване, както и клоните подавайте бавно в отвора (2) на отворената фуния за клони (3). Уредът сам изтегля твърдия материал. При раздробяване по-дългите клони трябва да се придържат и подават с ръка.

10. Защитни приспособления

10.1 Предпазно изключване

Градинската дробилка може да се пуска в експлоатация само с правилно затворена фуния за пълнене АТО 400. При освобождаване на прекъсвача по време на експлоатация електродвигателят, съотв. двигателят с вътрешно горене автоматично се изключва и след няколко секунди раздробяващият инструмент спира. При сваляне на фунията за пълнене АТО 400 двата диска за ножовете също се блокират автоматично.

11. Пускане на уреда в експлоатация

11.1 Стартиране на градинската дробилка



Опасност от нараняване!

Преди пускане на градинската дробилка в експлоатация внимателно прочетете глава „За Вашата безопасност“ (⇒ 4.) и спазвайте всички описани в нея указания. Преди пускане в експлоатация проверете дали фунията за пълнене АТО 400 е надлежно затворена и дали прекъсвачът (1) е добре затегнат на ръка.

Опасност от нараняване при обратни удари на двигателя с вътрешно горене!

При модела GN 460 С хванете с една ръка и задръжте ръкохватката (3) на стартерното въже (4). Издърпването на стартерното въже (4) трябва да се извърши бързо и с едно движение.

Преди всяко пускане на уреда в експлоатация проверявайте налягането в гумите. (⇒ 12.12)



Преди стартиране на двигателя с вътрешно горене прекъсвачът (1) трябва да се задейства. При незадействан прекъсвач двигателят с вътрешно горене не може да се стартира (защитно приспособление). (⇒ 8.1)

- Задействайте прекъсвача (1). (⇒ 8.1)



GH 460 C:

- Отворете винта на отдушника на резервоара (2).
- Задействайте смукача при студен двигател с вътрешно горене. (⇒ 8.2)
- Стойте отстрани на уреда (спазвайте работната зона (⇒ 9.4)).

GH 460:

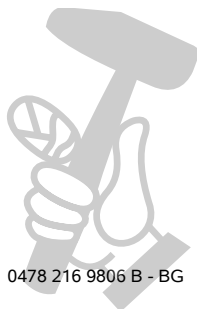
- Стойки зад уреда (спазвайте работната зона (⇒ 9.4), подпрете с единия си крак оста.

GH 460, GH 460 C

- Хванете здраво с една ръка и задръжте ръкохватката (3) на стартерното въже (4).
- Издърпайте бавно стартерното въже (4), докато усетите съпротивление. След това го дръпнете силно и бързо на една ръка разстояние. Бавно отпуснете стартерното въже (4), за да може отново да се навие. Повтаряйте процедурата, докато двигателят с вътрешно горене заработи.

GH 460 C

- При запалване на двигателя с вътрешно горене веднага изключете смукача. (⇒ 8.2)



0478 216 9806 B - BG

11.2 Изключване на градинската дробилка



Опасност от нараняване!

При изключване не навлизайте в зоната на изхвърляне!

При изключване на градинската дробилка не стойте до двигателя с вътрешно горене и не се надвесвайте над уреда – опасност от изгаряне при допир до горещите части на двигателя с вътрешно горене!

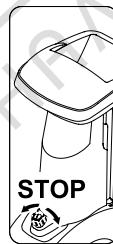
След изключване на двигателя с вътрешно горене внимавайте за движението по инерция, което може да продължи няколко секунди, докато спрат напълно.



Обърнете внимание на пиктограмата в горната част на фунията отпред.

Изключвайте двигателя с вътрешно горене едва когато в уреда не е останал материал за раздробяване, в противен случай при повторно стартиране може да се стигне до блокиране на някой от двата диска за ножовете.

- При изключване спазвайте посочения на фигурата начин и обозначеното място.



- Градинската дробилка се изключва чрез завъртане (може и в двете посоки) на черното копче (1) (символ O) на прекъсвача (2). Двигателят с вътрешно горене на градинската дробилка се изключва. След няколко секунди двигателят с вътрешно горене и дисковете за ножовете спират.

11.3 Отваряне на фунията за подаване на клони



Опасност от нараняване!

При отваряне и затваряне на фунията за подаване на клони (2) уредът трябва да бъде в изключено състояние от съображения за сигурност.

- Натиснете нагоре и задръжте блокировката на фунията за подаване на клони (1).
- С другата ръка бавно изтеглете назад (отдалечете от уреда) фунията за подаване на клони (2).
- Пуснете отново блокировката на фунията за клони (1) и я отворете докрай (2).

HU

SR

HR

CS

LV

LT

RO

EL

RU

BG

UK

ET

KK

11.4 Затваряне на фунията за подаване на клони



Опасност от нараняване!

При отваряне и затваряне на фунията за клони (1) уредът трябва да бъде в изключено състояние от съображения за сигурност.

Опасност от прищипване!

При затваряне на фунията за подаване на клони внимавайте пръстите Ви да не бъдат прищипани между нея и фунията за пълнене.

- Затворете бавно докрай фунията за подаване на клони (1) (натиснете я към уреда), докато се фиксира в блокировката (2).

11.5 Отделение за инструменти



Отваряне на отделението за инструменти:

- Натиснете надолу и задръжте езичето (1).
- Отворете надолу капака на отделението за инструменти (2).

Затваряне на отделението за инструменти:

- Затворете нагоре капака на отделението за инструменти (2), докато езичето се фиксира.

11.6 Раздробяване

- Поставете стабилно градинската дробилка на равна и твърда повърхност.

- Сложете си плътни ръкавици, предпазни очила и средства за защита на слуха.
- Проверете нивото на маслото, горивото и въздушното налягане. (⇒ 7.8), (⇒ 12.12)
- При обработка на твърд материал (напр. отрязани клони от жив плет или дървета) отворете фунията за подаване за клони. (⇒ 11.3)
- Стартирайте градинската дробилка. (⇒ 11.1)
- Изчакайте, докато градинската дробилка достигне максимална честота на въртене (обороти на празен ход).
- Заредете правилно градинската дробилка с материал за раздробяване. (⇒ 9.7)
- Изключете градинската дробилка. (⇒ 11.2)

12. Поддръжка



Опасност от нараняване!

Преди извършване на каквито и да било дейности по поддръжка или почистване на уреда внимателно прочетете глава „За Вашата безопасност“ (⇒ 4.), и поспециално раздел „Поддръжка и ремонт“, (⇒ 4.7) и следвайте точно всички указания за безопасност.



Изваждайте контактния накрайник на запалителната свещ преди извършване на дейности по поддръжка и почистване на уреда!

12.1 Почистване на уреда



Ако дисковете за ножовете са покрити с материал за раздробяване, при отстраняването му трябва да се използва четка или друг подобен инструмент.

Не докосвайте с ръка корпуса. Опасност от нараняване с ножовете!

Позиция за почистване на градинската дробилка:

Уредът трябва да се почиства само в показаната на фигурата позиция.

- Демонтирайте фунията за пълнене. (⇒ 12.2)

Ако градинската дробилка не е поставена както е описано, уредът (двигателят с вътрешно горене) може да се повреди.

Интервал на поддръжка: След всяка употреба

След всяко ползване на уреда го почиствайте основно. Внимателното боравене с уреда го предпазва от повреди и удължава срока му на експлоатация.



Никога не насочвайте водна струя към частите на електродвигателя, респ. двигателя с вътрешно горене, уплътненията,

лагерите и електрическите части, като например прекъсвача. Това би довело до скъп ремонт.



Ако не може да отстраните замърсяванията и натрупаните остатъци с четка, влажна кърпа или дървена пръчка, STIHL

препоръчва да се използва специален почистващ препарат (напр. специалния почистващ препарат на STIHL).

Не използвайте агресивни почистващи препарати.

Почиствайте редовно дисковите ножове.

Отстранете замърсяванията от охлаждащите ребра, работното колело на вентилатора, областта около въздушния филтър, ауспуха и др., за да гарантирате достатъчно охлаждане на двигателя.

12.2 Демонтиране на фунията за пълнене АТО 400



Опасност от нараняване!

Изключете уреда. Преди развиване на прекъсвача (1) извадете контактния накрайник на запалителната свещ.

Работете само с плътни предпазни ръкавици.

Ако след сваляне на фунията за пълнене няма да извършвате никакви дейности по дисковете за ножовете, от съображения за сигурност трябва да монтирате капака на ножовете. (⇒ 7.4)

- Развийте прекъсвача (1), така че фунията за пълнене АТО 400 (2) да може да се наклони назад.
- Свалете фунията за пълнене АТО 400 (2).



След демонтиране на фунията блокиращото устройство за дисковете за ножовете се активира автоматично.

В блокирано състояние дисковете за ножовете все пак могат да се завъртят на ок. 360°, докато стигнат до упор.

12.3 Демонтиране на дисковете за ножовете



Опасност от нараняване!

Работете винаги с ръкавици!

Никога не докосвайте ножовете, докато не са спрели напълно.

Извадете контактния накрайник на запалителната свещ!



- Демонтиране на фунията за пълнене АТО 400. (⇒ 12.2)

1 Разхлабване болта на ножа:

- Поставете комбинирания ключ (1) върху болта на ножа (2) и бавно и внимателно го завъртете обратно на часовниковата стрелка, докато дисковете за ножовете опрат докрай. Свалете комбинирания ключ (1).



За да се избегне нараняване, при разхлабване болта на ножа капакът на ножовете трябва винаги да бъде монтиран (виж фигура Z).

- Монтирайте капака на ножовете. (⇒ 7.4)
- Пъхнете комбинирания ключ (1) през отвора на капака на ножовете (3) и го поставете върху болта на ножа (2).

- Разхлабете болта на ножа (2) с помощта на комбинирания ключ (1) и го отвийте напълно.

- Демонтирайте капака на ножовете. (⇒ 7.3)

- Свалете болта на ножа (2), осигурителната шайба (4) и затягащия пръстен (5).

2 Сваляне на лопатковите ножове и диска за ножовете за мек материал:

- Свалете късия (6) и дългия (7) лопатков нож.

- Свалете диска за ножовете за мек материал (8).

3 Демонтиране на вложката:

- Разхлабете и свалете болтовете (9). Извадете вложката (10) нагоре.

4 Демонтиране на държача и диска за ножовете за твърд материал:

- Завийте болта (11) с помощта на комбинирания ключ (1), като едновременно с това извадите държача на ножовете (12).

- Развийте и свалете болта (11).

- Свалете държача на ножовете (12) и затягащия пръстен (13).

- Свалете диска за ножовете за твърд материал (14).

12.4 Монтиране на дисковете за ножовете



25



Опасност от нараняване!

Работете винаги с предпазни ръкавици!



Спазвайте точно предварително зададения момент на затягане на болта на ножа от **36 - 44 Nm**, тъй като от това зависи сигурното закрепване на двата диска за ножовете. Преди поставянето на двата диска за ножовете ги проверете визуално дали са изправни и не са изкривени и дали по ножовете няма резки, пукнатини или отчупени места.

Съблюдавайте границите на износване на ножовете. (⇒ 12.9)

Винаги трябва да са монтирани и двата диска за ножовете.

Изпълнете всички монтажни стъпки от 1 до 5.



Преди монтажа почистете двата диска за ножовете и държача им към уреда. Освен това се уверете, че шпонката е монтирана на ножовия вал.

1. Поставяне на диска за ножовете за твърд материал (фигура **A**):

- Поставете диска за ножовете за твърд материал (1) с трите монтирани ножа нагоре. Оставете четиригълният отвор в диска за ножовете (2) да се фиксира към четиригълния държач на лагерния пръстен (3).

2. Монтиране на държача на ножовете със затягащ пръстен (фигура **A**):



Поставете прореза на затягащия пръстен в ъгъла на ножа, така че пръстенът да легне равно върху диска за ножовете.

- Поставете затягащия пръстен (4) върху диска за ножовете (прорезът на пръстена трябва да обгръща ножа).
- Поставете държача на ножовете (5) на задвижващия вал (6). Уверете се, че държачът на ножовете е фиксиран в диска за ножовете (1) и е потънал докрай в затягащия пръстен (4).

3. Монтиране на вложката (фигура **A**):



Вложката може да се монтира само както е показано на фигурата. Тя не може да бъде пхната в друго положение.

- Поставете вложката (7), както е показано на фигурата.
- Завийте болтовете (8) и ги затегнете с **33 - 37 Nm**.

4. Поставяне на диска за ножовете за мек материал и лопатковите ножове (фигура **B**):

- Поставете диска за ножовете за мек материал (9) с четирите монтирани ножа нагоре.



Първи трябва да се постави подългият от двата лопаткови ножа. След това поставете втория лопатков нож под ъгъл 90° спрямо първия.

- Поставете дългия лопатков нож (10). Поставете късия лопатков нож (11) завъртян на 90°.

5. Затягане на дисковете за ножовете (фигура **B**):

- Поставете затягащия пръстен (12) и го затегнете заедно с осигурителната шайба (13) и болта на ножа (14).
- Поставете комбинирания ключ (15) върху болта на ножа (14) и бавно и внимателно го завъртете по часовниковата стрелка, докато дисковете за ножовете опрат докрай. Свалете комбинирания ключ (15).



Опасност от нараняване!

При затягане на болта на ножа капакът на ножовете трябва винаги да бъде монтиран (виж фигура **Z**).

- Монтирайте капака на ножовете. (⇒ 7.4)
- Пъхнете комбинирания ключ (15) през отвора на капака на ножовете (16) и го поставете върху болта на ножа (14).
- Затегнете болта на ножа (14) с **36 - 44 Nm**.
- Монтирайте фунията за пълнене АТО 400. (⇒ 7.5)

12.5 Демонтиране на контраножа



26



Опасност от нараняване!

Работете винаги с пълтни предпазни ръкавици!



- Демонтирайте фунията за пълнене АТО 400 съотв. капака на ножовете. (⇒ 12.2), (⇒ 7.3)
- Развийте и свалете болта (1).
- Извадете нагоре контраножа (2).

12.6 Монтиране на контраножа



Опасност от нараняване!

Работете винаги с плътни предпазни ръкавици!



- Демонтирайте фунията за пълнене АТО 400 съотв. капака на ножовете. (⇒ 12.2), (⇒ 7.3)
- Поставете контраножа (1) на предвиденото място за монтаж (2) в корпуса.
- Завийте болта (3) и го затегнете с **28 - 32 Nm**.
- Монтирайте фунията за пълнене АТО 400. (⇒ 7.5)

12.7 Обръщане на ножовете



Опасност от нараняване!

Работете винаги с плътни предпазни ръкавици!



При изпълняване на ножовете се препоръчва обръщане на всички ножове от съответния диск. При обръщане не се прави разлика между отделните ножове (независимо от геометрията им).

- Демонтирайте дисковете за ножовете. (⇒ 12.3)



Опасност от нараняване!

За да предотвратите нараняване, преди монтиране и демониране на ножовете дисковете винаги трябва да са притиснати надолу.

Обръщане на четирите ножа на диска за ножовете за мек материал (фигура A):

1. Демонтиране:

- Развийте болтовете (1) и ги свалете заедно с гайките (2).
- Извадете нагоре ножовете (3).

2. Монтиране:

- Почистете диска за ножовете.
- Обърнете ножовете (3) и ги поставете да легнат свободно с острата страна върху диска за ножовете, като подравните отворите.
- Пъхнете болтовете (1) през отворите и завийте гайките (2). Затегнете гайките (2) с **8 - 10 Nm**.

Обръщане на трите ножа на диска за ножовете за твърд материал (фигура B):

1. Демонтиране:

- Развийте болтовете (4) и М8 (5) и ги свалете заедно с гайките (6) и М8 (7).
- Извадете нагоре ножове (8) и (9).

2. Монтиране:

- След монтажа между двата ножа (8) не бива да има разстояние. Това би влошило поемането на материала.
- Почистете диска за ножовете.

- Обърнете ножовете (8) и ги поставете да легнат свободно с острата страна върху диска за ножовете, като подравните отворите.
- Пъхнете болтовете (4) през отворите и завийте гайките (6). Не ги затягайте!
- Притиснете и задръжте един към друг двата ножа (8) (вижте малката фигура). Между двата ножа (8) не бива да има разстояние.
- Затегнете гайките (6) с **8 - 10 Nm**.
- Обърнете ножа (9) и го поставете да легне свободно с острата страна върху диска за ножовете.
- Пъхнете болтовете М8 (5) през отворите, завийте гайките М8 (7) и ги затегнете с **16 - 20 Nm**.

12.8 Заточване на ножовете



Препоръчително е заточването на ножовете да се извършва от специализиран търговец, тъй като при неправилно заточени ножове (грешен ъгъл на заточване, дебаланс поради неравномерно заточени ножове и др.) функционирането (поемането на материала за раздробяване, стабилността при рязане и др.) на градинската дробилка може да се влоши.

По време на заточване винаги носете предпазни очила. Уверете се, че в опасната зона няма никой.

- Демонтирайте дисковете за ножовете. (⇒ 12.3)
- Демонтирайте ножовете. (⇒ 12.7)

Ъгъл на заточване:

Ъгълът на заточване на всички ножове е 30°.

Инструкция за заточване на ножовете:

При заточване на ножовете трябва да се спазват следните указания:

- При заточване охладете ножовете, напр. с вода. Не бива да се получава синьо оцветяване, защото така се намалява устойчивостта на рязане.
- Заточвайте ножовете равномерно, за да избегнете вибрации поради дебаланс.
- Преди монтажа проверете ножовете за повреди: ножовете трябва да се подменят, ако се виждат резки и пукнатини или ако са достигнати границите на износване.
- Режещите ръбове на ножовете се заточват, като се съблюдава ъгълът на заточване.
- Ножовете се заточват срещу режещия ръб.
- След заточване появилите се неравности по режещия ръб се отстраняват с фина шкурка.

12.9 Граници на износване на ножовете



Преди достигане на посочените граници на износване (A, B, C, D) съответните ножове трябва да се обърнат или сменят. STIHL препоръчва своите специализирани търговци.



Измерването на дадените стойности трябва да се извърши в няколко точки (препоръчително в две или три) по режещите ръбове на всички ножове.

Прилага се най-ниската стойност за ножа.

Препоръчва се обръщането или смяната винаги да се извършва за всички ножове!

1 Обзор на ножовете

2 бр. лопаткови ножове (1)

6 бр. ножове (2)

1 бр. нож (3)

1 бр. контранож (4)

Дисков нож за мек материал:

Дисковият нож за мек материал е оборудван с четири ножа.

Дисков нож за твърд материал:

Дисковият нож за твърд материал е оборудван с два ножа и с един нож за раздробяване на твърд дървесен материал.

- Демонтирайте дисковите ножове. (⇒ 12.3)

2 Граница на износване на лопатковите ножове (1):



Методът на измерване и зададената стойност са еднакви за двата лопаткови ножа.



И по двата лопаткови ножа при неравномерно натоварване на режещите ръбове може да се появи асиметрично износване.

Минимална ширина (A) на двата лопаткови ножа (1):

A = 39 мм

3 Граница на износване на ножовете (2):



Ножовете (2) могат да се обръщат. При доближаване на зададената граница на износване (B) ножът може да се заточи до тази граница и да се обърне, преди да бъде подменен.

- Измерете разстоянието (B), показано на фигурата, от големия диаметър на отвора до режещия ръб (X).
- Повторете процедурата и с втория отвор на ножа.

Минимално разстояние (B) за ножовете (2):

B = 6 мм



Ако едно от двете измерени разстояния е под минималното разстояние (B), съответният нож (2) трябва да се обърне или подмени.

4 Граница на износване на ножовете (3):



Ножът (3) може да се обръща. При доближаване на зададената граница на износване (C) ножът (3) може да се заточи до тази граница и да се обърне, преди да бъде подменен.

- Измерете разстоянието (C) в десния ъгъл до режещия ръб.

Минимално разстояние (C) за ножа (3):

C = 7 мм



Ако измереното разстояние е под минималното (C), ножът (3) трябва да се обърне или подмени.

5 Граница на износване на контраножа (4):



При неравномерно натоварване на контраножа (4) по режещия ръб може да се появи асиметрично износване.

- Контраножът (4) трябва да се подмени преди целият режещ ръб (D) при върха на ножа (5) да се отнеме вследствие на заточване.

12.10 Интервал на поддръжка на двигателя с вътрешно горене

Интервал на поддръжка: Преди всяко пускане в експлоатация:

Проверете нивото на маслото (⇒ инструкция за експлоатация на двигателя с вътрешно горене). Спазвайте указанията за обслужване и поддръжка, които можете да намерите в приложената инструкция за експлоатация на двигателя с вътрешно горене.

12.11 Интервал за поддръжка

Поддръжка от специализиран търговец

Препоръчва се поддръжката на градинската дробилка да се извършва от специализиран търговец. STIHL препоръчва своите специализирани търговци.

Професионална употреба (употреба на градинската дробилка в промишлената сфера):

два пъти в годината

Частни потребители:
веднъж годишно

Интервал за поддръжка на режещия блок:

Преди всяка употреба: проверете режещия блок (състоящ се от дисков нож, ножове, осигурителна шайба, затягащ пръстен и болт) за добро затягане, драскотини или други повреди.

Проверете границите на износване на ножовете. (⇒ 12.9)

12.12 Колела

Плъзгащите лагери на колелата не се нуждаят от поддръжка.

Въздушно налягане:
1,8 - 2,0 бара

Интервал на поддръжка:
Преди всяко пускане в експлоатация на градинската дробилка и след продължително неизползване трябва да се проверява и съответно да се оптимизира въздушното налягане в гумите.

Оптимизиране налягането в гумите:

- Развийте капачката (1) на вентила (2) и настройте посоченото въздушно налягане с помощта на подходящ манометър.
- Завийте капачката (1) към вентила (2).

Проверка на налягането в гумите без манометър:

Ако не разполагате с манометър за настройване на въздушното налягане, можете да проверите налягането в гумите чрез контролно измерване на разстоянието (Y) от оста до земята.

Минимално разстояние Y = 110 мм

12.13 Съхраняване и зимна пауза

Съхранявайте градинската дробилка в сухо и затворено помещение без прах. Уверете се, че уредът е извън досега на деца.

Съхранявайте градинската дробилка само в безопасно за експлоатация състояние и с монтирана фуния за пълнене АТО 400 или монтиран капак на ножовете.

Затегнете всички гайки, палци и болтове, подновете станалите нечетливи предупредителни надписи по уреда, проверете цялата машина за износване или повреди. Сменете износените или повредени части.

Отстранете евентуалните неизправности по уреда, преди да бъде избран за съхранение.

При по-продължително неизползване на градинската дробилка (зимна пауза) спазвайте следните указания:

- Почистете внимателно всички външни части на уреда.
- Смажете с масло съответно грес всички подвижни части.
- Изпразнете резервоара за гориво и карбуратора (напр. като оставите двигателя с вътрешно горене да работи).
- Отвийте запалителната свещ и налейте в двигателя през отвора за запалителната свещ ок. 3 см³ моторно масло. Превъртете двигателя с вътрешно горене няколко пъти без запалителна свещ.



30



Опасност от пожар!

Дръжте контактния накрайник на запалителната свещ далеч от отвора за свещта (опасност от запалване).

- Отново завийте запалителната свещ.
- Сменете маслото (⇒ Инструкция за експлоатация на двигателя с вътрешно горене).
- Покрийте добре двигателя с вътрешно горене и съхранявайте уреда изправен в сухо помещение без прах.

13. Транспортиране



Опасност от нараняване!

Внимателно прочетете и спазвайте инструкциите в глава „За Вашата безопасност“ и по-специално в глава „Транспортиране“. (⇒ 4.4)

Градинската дробилка се транспортира само с монтирана фуния за пълнене АТО 400 и затворена фуния за клони.

Ако градинската дробилка се транспортира без фуния за пълнене АТО 400, от съображения за сигурност трябва да се монтира капакът на ножовете (открити ножове). (⇒ 7.4)

Пренасяйте градинската дробилка по трима и никога без подходящо защитно облекло (предпазни обувки, ръкавици).

При повдигане или накланяне на уреда имайте предвид теглото, посочено в глава „Технически данни“. (⇒ 18.)

Теглене или бутане на градинската дробилка (фигура A):

- Хванете здраво градинската дробилка за ръкохватката за носене (1) и я наклонете назад, докато уредът застане върху колелата си.
- Градинската дробилка може да се тегли или бута бавно (с пешеходна скорост).



Опасност от нараняване при стъпала, прагове и наклонени рампи!

Заради теглото на уреда се изисква особено внимание по стълбища, бордюри, прагове, други височини и наклонени рампи.

По стъпала, прагове, други височини и наклонени рампи уредът да не се тегли, а да се бута надолу. При това операторът трябва да стои винаги по-високо от уреда, така че при загуба на контрол да не попадне под него.

Уредът да се бута при две, максимум три стъпала! При повече стъпала уредът да се пренася с помощта на още двама човека.

Опасност от нараняване поради голямото тегло на уреда!



Повдигане или пренасяне на градинската дробилка (фигура B):



Поради голямото тегло (> 50 kg) настоятелно препоръчваме да не носите уреда, а да го премествате, като го бутате върху собствените му колела.

За повдигане или за преместване на къси разстояния чрез носене трябва да използвате подходящи подемни механизми.

За ръчно повдигане са необходими най-малко 3 души, като двама хванат уреда съответно



за всяка от тръбните стойки за колелата, а третият - за фунията за пълнене. Носете подходящо защитно облекло. Долната част на ръцете и горната част на тялото трябва да са покрити изцяло.

- Хванете здраво градинската дробилка за ръкохватката за носене (1) и за двете черни опорни крачета (2), за да я повдигнете или пренесете.

Транспортиране на градинската дробилка върху товарна платформа (фигура C):



Опасност от нараняване! Винаги обезопасявайте уреда при транспортиране. Никога не го транспортирайте необезопасен!

При транспортиране върху товарна платформа обезопасявайте градинската дробилка с подходящи крепежни средства срещу хлъзгане. Затегнете въжетата, съотв. коланите на следните места по уреда:

- ос (от вътрешната страна на тръбните стойки за колелата);
- тръбна стойка за лявото колело;
- тръбна стойка за дясното колело;
- фуния за пълнене АТО 400.

14. Минимизиране на износването и предотвратяване на повреди

Важни указания за поддръжка на групата продукти

Градинска дробилка, бензинова (STIHL GH)

За материални щети и физическо нараняване на хора, които са причинени поради неспазване на указанията в ръководството за експлоатация, особено по отношение на безопасността, обслужването и поддръжката, или поради употреба на неразрешени приспособления за допълнително монтиране и резервни части, фирмата STIHL не носи никаква отговорност.

Непременно спазвайте следните указания, за да предотвратите повреди или прекалено износване на вашия уред на STIHL:

1. Износващи се части

Някои части на уреда STIHL, дори и при употреба по предназначение, се износват и в зависимост от вида и продължителността на използване трябва да се подменят своевременно.

Към тях спадат най-вече:

- нож;
- диск за ножовете;

- клинов ремък.

2. Спазване на предписанията, посочени в тази инструкция за експлоатация

Използването, поддръжката и съхранението на уреда на STIHL трябва да се извършват грижливо, както е описано в тази инструкция за експлоатация. Потребителят отговаря лично за всички повреди, причинени поради неспазване на указанията за безопасност, обслужване и поддръжка.

Това в най-голяма степен се отнася за:

- употреба на продукта не по предназначение;
- използване на неодобриени от STIHL горива/производствени материали (смазочни материали, бензин и моторно масло, вж. инструкцията за експлоатация на двигателя с вътрешно горене);
- неразрешени от STIHL промени по продукта.
- използване на неразрешени от STIHL части и приспособления за допълнително прикачване или режещи инструменти;
- използването на уреда при спортни или състезателни мероприятия;
- вторични повреди вследствие на използването на продукта с неизправни части.

3. Дейности по поддръжката

Всички изброени в раздел „Поддръжка“ дейности трябва да бъдат извършвани редовно.

Ако тези дейности по поддръжката не могат да бъдат извършвани от самия потребител, той трябва да се обърне към специализиран търговец.

STIHL препоръчва дейностите по поддръжка и ремонт да се извършват само при специализиран търговец на STIHL.

Специализираните търговци на STIHL редовно преминават обучение и им се предоставя техническа информация.

Ако тези дейности по поддръжката не бъдат извършени, могат да възникнат повреди, за които е отговорен потребителят.

Към тях спадат:

- корозионни и други вторични повреди вследствие на неправилно съхранение на уреда;
- първични и последващи повреди вследствие употреба на резервни части, различни от оригиналните резервни части на STIHL;
- повреди вследствие на дейности по поддръжка или ремонт, които не са извършени от специализиран търговец.

15. Обичайни резервни части

Комплект дискови ножове за мек материал:
6012 700 5110

Комплект дискови ножове за твърд материал:
6012 700 5100

Дълъг лопатков нож:
6012 702 0310

Къс лопатков нож:
6012 702 0300

Ножове (6 бр.):
6008 702 0121

Нож (1 бр.):
6012 702 0100

Контранож:
6012 702 0500

16. Опазване на околната среда



Раздробеният материал не бива да се изхвърля на боклука, а трябва да се компостира.

Опаковките, уредът и допълнителните принадлежности са произведени от материали за рециклиране и трябва да се третират по съответния начин.

Разделното и екосъобразно изхвърляне на остатъците от материалите подпомага възможността за повторна употреба на ценни материали. Затова след изтичане на обичайния срок на използване уредът трябва да се предаде на вторични суровини.

16.1 Изхвърляне

Преди да бъде изхвърлен, двигателят с вътрешно горене трябва да се приведе в негодно за употреба състояние.

За целта отстранете кабела за запалване, изпразнете резервоара и източете моторното масло.

Опасност от нараняване с ножовете!

Никога не оставяйте градинската дробилка без надзор, дори ако е излязла от употреба. Уверете се, че уредът и ножовете се съхраняват на място, недостъпно за деца.

17. ЕС Декларация за съответствие

17.1 Градинска дробилка, бензинова (STIHL GH)

STIHL Tirol GmbH
Hans Peter Stihl-Straße 5
6336 Langkampfen
Австрия

декларираме, поемайки пълна отговорност, че машината

Дробилка за растителни остатъци с бензинов двигател (STIHL GH)

Фабрична марка:	STIHL
Тип:	GH 460.0 GH 460.0 C
Сериен номер	6012

отговаря на следните директиви на ЕО:
2000/14/ЕС, 2014/30/EU, 2006/42/ЕС,
2011/65/EU

Продуктът е разработен в съответствие със следните стандарти:
EN 13683, EN 14982

За разработването и изготвянето на продуктите са приложими важащите към датата на производство версии на нормите.

Приложен метод за оценка на съответствието:
Приложение V (2000/14/ЕС)

Име и адрес на нотифицирания орган:

TÜV Rheinland LGA Products GmbH
Tillystraße 2
D-90431 Nürnberg

Комплектоване и съхранение на
техническата документация:
Sven Zimmermann
STIHL Tirol GmbH

Годината на производство и машинният
номер са посочени на табелката за
мощността на уреда.

Измерено ниво на шума:

GH 460.0 101,4 дБ(А)
GH 460.0 C 103,4 дБ(А)

Гарантирано ниво на шума:

GH 460.0 104 дБ(А)
GH 460.0 C 108 дБ(А)

Лангкампфен,
2020-01-02 (ГТГГ-ММ-ДД)

STIHL Tirol GmbH

По зам.

Matthias Fleischer, завеждащ отдел
„Научноизследователска дейност и
разработка на нови продукти“

По зам.

Sven Zimmermann, завеждащ отдел
„Качество“

18. Технически данни

GH 460.0 / GH 460.0 C:

Сериен номер	6012
Стартово устройство	Стартиране с въже
Режещ блок	MultiCut 450
Задвижване на режещия блок	постоянно
Колело, Ø	260 мм

GH 460.0:

Двигател с вътрешно горене, вид	4-тактов двигател с вътрешно горене
Тип	V&S Series 850 EXi OHV

Номинална мощност при номинална честота на въртене	3,4 - 3000 kW - об/мин
Работен обем	190 куб. см
Резервоар за гориво	1,0 л
Максимален диаметър на клона	60 мм
Номинална честота на въртене на двигателя с вътрешно горене	3000 об/мин

GH 460.0:

Съгласно Директива 2000/14/ЕС:
Гарантирано ниво на шума L_{WA} 104 дБ(А)

Съгласно Директива 2006/42/ЕС:
Ниво на шума на работното място L_{pA} 96 дБ(А)
Коефициент на неопределеност K_{pA} 3 дБ(А)
Д/Ш/В 108/85/137 см
Тегло 59 кг

GH 460.0 C:

Двигател с вътрешно горене, вид	4-тактов двигател с вътрешно горене
Тип	V&S Power built OHV (Series 3115)

Номинална мощност при номинална честота на въртене	5,8 - 2800 kW - об/мин
Работен обем	344 куб. см
Резервоар за гориво	2,3 л
Максимален диаметър на клона	75 мм
Номинална честота на въртене на двигателя с вътрешно горене	2800 об/мин

GH 460.0 C:

Съгласно

Директива

2000/14/ЕС:

Гарантирано ниво

на шума $L_{WA,d}$

108 дБ(А)

Съгласно

Директива

2006/42/ЕС:

Ниво на шума на

работното място

L_{pA}

97 дБ(А)

Коефициент на

неопределеност

3 дБ(А)

K_{pA}

Д/Ш/В

108/89/137 см

Тегло

75 кг

18.1 REACH

REACH е краткото наименование на Регламент на ЕО относно регистрацията, оценката и разрешаването на химични вещества.

За информацията относно изпълнението на изискванията съгласно Регламента REACH (ЕО) 1907/2006 вж. www.stihl.com/reach.

19. Откриване на повреди

📖 Вижте инструкцията за експлоатация на двигателя с вътрешно горене.

✳️ евентуално се обърнете към специализиран търговец – STIHL препоръчва своя специализиран търговец.

Неизправност:

Двигателят с вътрешно горене не стартира

Възможна причина:

- Прекъсвачът не е задействан
 - Фунията за пълнене не е затворена съгласно указанията – защитният прекъсвач е задействан (предпазно изключване)
 - Дискът за ножовете е блокиран
 - В резервоара няма гориво;
 - Тръбопроводът за гориво е запушен
 - GH 460 C: Винтът на отдушника на резервоара е затворен
 - Горивото в резервоара е замърсено, старо или с лошо качество
 - Контактният накрайник на запалителната свещ е изваден от нея; кабелът за запалване не е закрепен добре към накрайника
 - Въздушният филтър е замърсен
 - Запалителната свещ е опущена или повредена; неправилно разстояние между електродите
- ## Отстраняване:
- Задействайте прекъсвача (⇒ 8.1)
 - Затворете и затегнете фунията за пълнене съгласно указанията (затегнете прекъсвача) (⇒ 7.5)
 - Отстранете остатъците от раздробяването в корпуса (ВНИМАНИЕ: изтеглете контактния накрайник на запалителната свещ)
 - Долейте гориво, почистете тръбопроводите за гориво (⇒ 7.8)
 - Стартирайте уреда съгласно инструкциите (GH 460 C: Отворете винта на отдушника на резервоара) (⇒ 11.1)
 - Винаги използвайте прясно марково гориво, обикновен безоловен бензин, почистете карбуратора (⇒ 7.8)

- Поставете контактния накрайник на запалителната свещ; проверете връзката между кабела за запалване и накрайника 📖 ✳️
- Почистете въздушния филтър 📖 ✳️
- Почистете запалителната свещ или я подменете; регулирайте междueleктродното разстояние 📖 ✳️

Неизправност:

Двигателят с вътрешно горене загрева много

Възможна причина:

- Охлаждащите ребра са замърсени
- Много ниско ниво на маслото в двигателя с вътрешно горене
- Повърхността на двигателя с вътрешно горене е покрита с раздробен материал

Отстраняване:

- Почистете охлаждащите ребра (⇒ 12.1)
- Долейте моторно масло (⇒ 7.8)
- Отстранете раздробения материал от двигателя с вътрешно горене

Неизправност:

Силни вибрации по време на работа

Възможна причина:

- Неизправен диск за ножовете или нож
- Хлабаво закрепване на двигателя

Отстраняване:

- Проверете и съответно ремонтирайте дисковете за ножовете, ножовете, ножовия вал, болтовете, гайките, шайбите и лагерите на режещия блок ✳️
- Затегнете болтовете за закрепване на двигателя ✳️




Неизправност:

Затруднено стартиране или отслабване мощността на двигателя

Възможна причина:

- Материал за раздробяване в корпуса
- Вода в резервоара за гориво и в карбуратора; запушен карбуратор
- GH 460 C: Винтът на отдушника на резервоара е затворен или не е изцяло отворен
- Резервоарът за гориво е замърсен
- Въздушният филтър е замърсен
- Запалителната свещ е опушена

Отстраняване:

- Отстранете остатъците от материала за раздробяване в корпуса (извадете контактния накрайник на запалителната свещ!) (⇒ 12.1)
- Изпразнете резервоара за гориво, ✘ почистете тръбопровода за гориво и карбуратора
- GH 460 C: Стартирайте уреда съгласно инструкциите (отворете винта на отдушника на резервоара) (⇒ 11.1)
- Почистете резервоара за гориво  ✘
- Почистете въздушния филтър  ✘
- Почистете запалителната свещ  ✘

Неизправност:

Намалена производителност при раздробяване

Възможна причина:

- Тъпи ножове
- Неправилно заточени ножове

- Огънат диск за ножовете

Отстраняване:

- Заточете ножовете или ги подменете (⇒ 12.8) ✘
- Заточете правилно ножовете (⇒ 12.8) ✘
- Проверете визуално диска за ножовете и ако е необходимо, го подменете (⇒ 12.3)

Неизправност:

Уредът не изтегля материал за раздробяване

Възможна причина:

- Тъпи или неправилно заточени ножове
- Разстояние между двата ножа (диск за ножовете за твърд материал)
- Капакът на ножовете не е свален

Отстраняване:

- Заточете ножовете, като внимавате за правилния ъгъл на заточване ✘ (⇒ 12.8)
- Монтирайте ножовете върху диска за ножовете за твърд материал без разстояние помежду им (⇒ 12.7)
- Демонтирайте капака на ножовете (⇒ 7.3)

20. Сервизен план

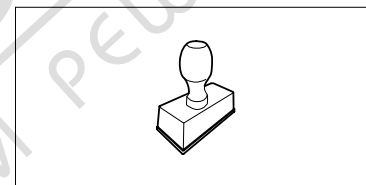
20.1 Потвърждение за предаване

Модел: _____

Сериен номер:

<input type="text"/>	<input type="text"/>	<input type="text"/>	<input type="text"/>	<input type="text"/>	<input type="text"/>	<input type="text"/>	<input type="text"/>	<input type="text"/>	<input type="text"/>
----------------------	----------------------	----------------------	----------------------	----------------------	----------------------	----------------------	----------------------	----------------------	----------------------

дата: _____



Следващ сервиз


дата: _____


20.2 Потвърждение за извършена сервизна поддръжка



Дайте тази инструкция за експлоатация на вашия специализиран търговец на STIHL при извършване на дейности по поддръжката.

Той ще потвърди изпълнението на сервизните дейности в полетата на формуляра.

 Сервизната поддръжка е извършена на

 Дата на следваща сервизна поддръжка