

RM 248.3 T, 253.3 T

STIHL



2 - 21	Gebrauchsanleitung	389 - 407	Kasutusjuhend
21 - 40	Instruction Manual	407 - 425	Eksploatavimo instrukcija
40 - 59	Manual de instrucciones	425 - 446	Ръководство за употреба
60 - 78	Uputa za uporabu	446 - 465	Instrucțiuni de utilizare
78 - 96	Skötselansvisning	465 - 484	Uputstvo za upotrebu
96 - 114	Käyttöohje	484 - 502	Navodilo za uporabo
114 - 133	Bedjeningsvejledning	502 - 523	Упатство за употреба
133 - 151	Bruksanvisning		
151 - 170	Návod k použití		
170 - 189	Használati utasítás		
189 - 210	Instrucções de serviço		
210 - 229	Návod na obsluhu		
229 - 249	Инструкция по эксплуатации		
250 - 268	Lietošanas instrukcija		
268 - 288	Інструкція з експлуатації		
288 - 310	Қолдану нұсқаулығы		
310 - 331	οδηγίες χρήσης		
331 - 350	Kullanma talimatı		
350 - 369	Udhëzimi për përdorim		
369 - 389	Instrukcja użytkowania		



atitinka atitinkamas Jungtinės Karalystės reglamentų „Noise Emission in the Environment by Equipment for use Outdoors Regulations 2001“, „Supply of Machinery (Safety) Regulations 2008“, „Electromagnetic Compatibility Regulations 2016“ ir „The Restriction of the Use of Certain Hazardous Substances in Electrical and Electronic Equipment Regulations 2012“ nuostatas ir sukonstruota bei pagaminta pagal gamybos datos metu galiojančias šių standartų versijas: EN ISO 5395-1, EN ISO 5395-2 ir EN ISO 14982.

Notifikuotoji įstaiga:

„TUV Rheinland UK LTD“
1011 Stratford Road
Solihull, B90 4BN

Nustatant išmatuojamą ir garantuojamą garso galios lygį buvo laikomasi Jungtinės Karalystės reglamento „Noise Emission in the Environment by Equipment for use Outdoors Regulations 2001, Schedule 11“.

– Išmatuotasis garso galios lygis:

- RM 248.3 T: 94,2 dB(A)
- RM 253.3 T: 95,2 dB(A)

– Garantuojamasis garso galios lygis:

- RM 248.3 T: 96 dB(A)
- RM 253.3 T: 97 dB(A)

Techniniai dokumentai saugomi „STIHL Tirol GmbH“.

Pagamavimo metai ir mašinos numeris nurodyti ant vejapjovės.

Langkampfen, 11.12.2023

„STIHL Tirol GmbH“

einantis pareigas



Matthias Fleischer, Gaminių plėtros vadovas

einantis pareigas



Sven Zimmermann, Kokybės skyriaus vadovas

24 Adresai

www.stihl.com

0478-111-9815-B

Съдържание

1	Предговор.....	425
2	Информация относно настоящото Ръководството за употреба.....	426
3	Преглед на съдържанието.....	426
4	Указания за безопасност.....	427
5	Подготвяне на косачката за употреба.....	433
6	Сглобяване на косачката.....	434
7	Зареждане на косачка.....	435
8	Настройване на косачката за потребителя.....	436
9	Пускане в действие и изключване на двигателя.....	437
10	Проверка на косачката.....	437
11	Работа с косачката.....	438
12	След работа.....	439
13	Транспортиране.....	439
14	Съхранение.....	440
15	Почистване.....	440
16	Поддръжка /обслужване.....	441
17	Ремонт.....	442
18	Отстраняване на неизправности.....	442
19	Технически данни.....	443
20	Резервни части и принадлежности.....	444
21	Отстраняване /изхвърляне.....	444
22	Декларация на ЕС (EU) за съответствие.....	444
23	Декларация за съответствие UKCA.....	445
24	Адреси.....	446

1 Предговор

Уважаеми клиенти,

Радваме се, че сте избрали изделие на фирма STIHL. Ние разработваме и произвеждаме продукти с най-високо качество в съответствие с изискванията на нашите клиенти. Така се създават продукти, които се отличават с висока надеждност дори при изключително високо натоварване.

STIHL също така държи на най-високото ниво в обслужването. Сътрудниците в специализираните ни търговски обекти са готови да ви дадат компетентна консултация и съвети, както и да поемат комплексно техническо обслужване на закупените от Вас апарати.

STIHL е категоричен привърженик на устойчивото и отговорно отношение към природата. Настоящото ръководство за употреба следва да Ви подпомогне в продължителното, сигурно и екологично използване на Вашия продукт на STIHL.

Благодарим Ви за доверието и Ви пожелаваме удоволствие от употребата на изделието от фирма STIHL.



Dr. Nikolas Stihl

ВАЖНО! ПРОЧЕТЕТЕ ПРЕДИ УПОТРЕБА – И СЪХРАНЯВАЙТЕ.

2 Информация относно настоящото Ръководството за употреба

2.1 Валидни документи

Настоящата инструкция за експлоатация представлява превод на оригиналната инструкция за експлоатация на производителя по смисъла на Директива 2006/42/ЕС.

Важат местните правила по техниката на безопасност.

- ▶ В допълнение към тази инструкция за експлоатация прочетете, разберете и съхранявайте следните документи:
 - Инструкция за експлоатация на двигателя STIHL EVC 205

2.2 Обозначение на предупредителни указания, които се срещат в текста

ОПАСНОСТ

- Това указание предупреждава за опасностите, които могат да доведат до тежки наранявания или до смърт.
 - ▶ Посочените мерки ще помогнат за предотвратяването на тежки наранявания или смърт.


ПРЕДУПРЕЖДЕНИЕ

- Това указание предупреждава за опасностите, които могат да доведат до тежки наранявания или до смърт.
 - ▶ Посочените мерки ще помогнат за предотвратяването на тежки наранявания или смърт.

УКАЗАНИЕ

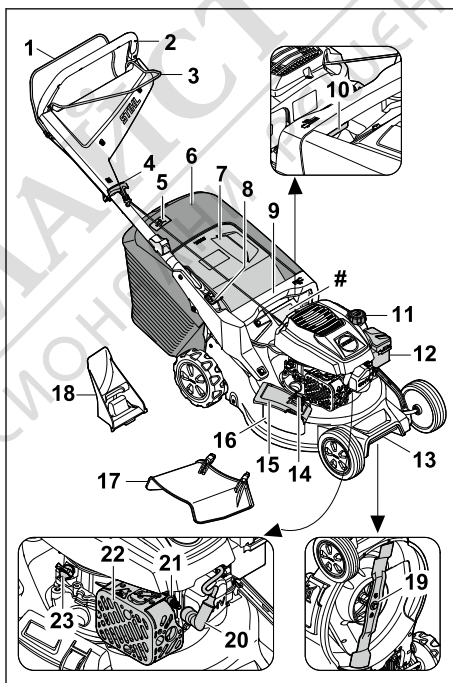
- Това указание предупреждава за опасности, които могат да доведат до материални щети.
 - ▶ Посочените мерки ще помогнат за предотвратяването на материални щети.

2.3 Символи в текста

-  Този символ насочва към глава от настоящото ръководство за употреба.

3 Преглед на съдържанието

3.1 Косачка



- 1 **Превключващ лост за режима на косене**
Превключващият лост за режима на косене служи за стартиране и изключване на двигателя.
- 2 **Ръкохватка**
Ръкохватката служи за държане, управление и транспортиране на косачката.

3 Превключващ лост за задвижване на ходовата част

Превключващият лост за задвижване на ходовата част включва и изключва задвижването на ходовата част.

4 Ръкохватка за стартиране

Ръкохватката за стартиране служи за стартиране на двигателя.

5 Индикатор за равнището на запълване

Индикаторът за равнището на запълване показва колко е пълен кошът за трева.

6 Кош за трева

Кошът за трева събира окосената трева.

7 Дефлектор

Дефлекторът затваря канала за изхвърляне.

8 Лост

Лостът служи за регулиране и за сгъване на ръкохватката.

9 Ръкохватка

Ръкохватката служи за държане на косачката при регулирането на височината на косене и за транспортиране на косачката.

10 Лост

Лостът служи за регулиране на височината на косене.

11 Капачка на резервоара за гориво

Капачката на резервоара за гориво затваря отвора за пълнене на бензин.

12 Капак на филтъра

Капакът на филтъра покрива въздушния филтър.

13 Ръкохватка за транспортиране

Ръкохватката за транспортиране служи за транспортиране на косачката.

14 Блокировка

Блокировката държи страничния дефлектор затворен.

15 Клапа на страничния дефлектор

Клапата на страничния дефлектор затваря отвора на страничния дефлектор.

16 Отвор на страничния дефлектор

Отворът на страничния дефлектор насочва окосената трева настрани.

17 Удължител

Удължителът насочва окосената трева настрани върху земята.

18 Комплект за рекултивиране

Комплектът за рекултивиране затваря канала за изхвърляне.

19 Нож

Ножът коси и рекултивира тревата.

20 Накрайник на запалителната свещ

Накрайникът на запалителната свещ свързва проводника на запалването със запалителната свещ.

21 Запалителна свещ

Запалителната свещ запалва горивно-въздушната смес в двигателя.

22 Шумозаглушител

Шумозаглушителят намалява звуковите емисии на косачката.

23 Капачка за моторно масло

Капачката за моторно масло затваря отвора за пълнене на моторно масло.

Табелка за мощността с машинен номер**3.2 Символи**

Символите може да са върху косачката и означават следното:



Този символ обозначава капачката на резервоара за гориво.



Този символ обозначава капачката на резервоара за моторно масло.



Гарантирано ниво на шума съгласно Директива 2000/14/ЕС в dB(A), така че да се сравнят звуковите емисии на продуктите.



Не изхвърляйте продукта с битовите отпадъци.



Настройте височината на косене.



Индикатор за равнището на запълване на коша за трева.



Стартирайте двигателя.



Включете задвижването на ходовата част.

4 Указания за безопасност**4.1 Предупредителни символи**

Предупредителните символи върху косачката означават следното:



Спазвайте указанията за безопасност и мерките, свързани с тях.



Прочетете, разберете и съхранявайте инструкцията за експлоатация.



Бъдете предпазливи за изхвърчащи обекти – стойте на разстояние и дръжте трети лица надалеч.



Не докосвайте въртящия се нож.



Изваждайте накрайника на запалителната свещ по време на транспортирането, съхранението, поддръжката или ремонта.

4.2 Употреба по предназначение

Косачката STIHL RM 248.3 T или RM 253.3 T се използва за косене и рекултивирание на трева.

▲ ПРЕДУПРЕЖДЕНИЕ

- Ако не използвате косачката по предназначение, това може да доведе до сериозни телесни наранявания или смърт и материални щети.
 - ▶ Използвайте косачката, както е описано в тази инструкция за експлоатация и в инструкцията за експлоатация на двигателя.

4.3 Изисквания към потребителя

▲ ПРЕДУПРЕЖДЕНИЕ

- Потребителите без инструктаж не могат да разпознаят или преценят опасностите, възникващи от косачката. Потребителят или други лица могат да бъдат сериозно ранени или убити.



▶ Прочетете, разберете добре и съхранявайте инструкцията за експлоатация.

- ▶ Ако косачката се дава на друг човек: предайте заедно с нея инструкцията за експлоатация на косачката и двигателя.
- ▶ Уверете се, че потребителят отговаря на следните изисквания:
 - Потребителят е отпочинал.

- Потребителят има физическа, сетивна и психическа способност да обслужва косачката и да работи с нея. Ако потребителят има ограничена физическа, сетивна или психическа възможност за това, той трябва да работи под надзора и според указанията на отговорно лице.
- Потребителят може да разпознае и прецени опасностите, свързани с косачката.
- Потребителят е наясно, че е отговорен при възникнали злополуки и щети.
- Потребителят е пълнолетен или е бил обучен за съответната професия според националните разпоредби и под съответния надзор.
- Потребителят е получил инструкция от специализиран търговец на STIHL или квалифицирано лице, преди да използва косачката за първи път.
- Потребителят не е под влияние на алкохол, лекарства или наркотици.
 - ▶ Ако възникнат неясноти: обърнете се към специализиран търговец на STIHL.

4.4 Облекло и оборудване

▲ ПРЕДУПРЕЖДЕНИЕ

- По време на работа предмети могат бъдат изхвърлени с висока скорост. Потребителят може се нарани.
 - ▶ Носете дълъг панталон от устойчива материя.
- По време на работа възниква шум. Шумът може да увреди слуха.
 - ▶ Носете средства за защита на слуха.
- По време на работата може да се вдигне прах. Вдишаният прах може да увреди Вашето здраве и да причини алергични реакции.
 - ▶ Ако се вдигне прах: Носете маска за защита против прах.
- Неподходящото облекло може да се оплете в дървета, храсти или в косачката. Потребителите без подходящо облекло могат да бъдат сериозно наранени.
 - ▶ Носете плътно прилепнало облекло.
 - ▶ Махнете шаловете и бижутата.
- По време на почистването, поддръжката или транспорта потребителят може да влезе в контакт с ножа. Потребителят може се нарани.
 - ▶ Носете предпазни ръкавици, изработени от устойчив материал.

- ▶ Носете стабилни, затворени обувки с нехлъзгаща се подметка.
- Ако потребителят носи неподходящи обувки, може да се подхлъзне. Потребителят може се нарани.
- По време на заточването на ножовете могат да бъдат изхвърлени частици от материала. Потребителят може се нарани.
 - ▶ Носете плътно прилягащи предпазни очила. Подходящите предпазни очила се тестват съгласно стандарт EN 166 или съгласно националните разпоредби и се предлагат със съответната маркировка в търговската мрежа.
 - ▶ Носете предпазни ръкавици, изработени от устойчив материал.

4.5 Работна зона и среда

▲ ПРЕДУПРЕЖДЕНИЕ

- Външните лица, децата и животните не могат да разпознаят и преценят опасностите, свързани с косачката и изхвърляните от нея предмети. Външните лица, децата и животните може да бъдат сериозно наранени и да възникнат имуществени щети.
 - ▶ Не допускайте външни лица, деца и животни в района на работа с уреда.
 - ▶ Поддържайте дистанция спрямо предмети.
 - ▶ Не оставяйте косачката без надзор.
 - ▶ Уверете се, че децата не могат да играят с косачката.
- Когато работи двигателят, от шумозаглушителя излизат горещи изгорели газове. Горещите изгорели газове може да запалят леснозапалими материали и да причинят пожари.
 - ▶ Дръжте струята изгорели газове надалеч от запалими материали.

4.6 Състояние, съответстващо на изискванията за безопасност

4.6.1 Косачка

Косачката е в безопасно състояние, ако следните условия са изпълнени:

- Косачката не е повредена.
- От косачката не изтича бензин.
- Капачката на резервоара за гориво е затворена.
- От косачката не изтича моторно масло.
- Капачката на резервоара за моторно масло е затворена.
- Косачката е чиста.

- Командните елементи функционират и не са модифицирани.
- Ако ще косите и окосената трева трябва да се събира в коша за трева: Комплектът за рекултивирание е изваден, удължителят е откачен и кошът за трева е закачен правилно.
- Ако ще косите и окосената трева трябва да се изхвърля отзад: Кошът за трева е откачен и дефлекторът е затворен.
- Ако ще косите и окосената трева трябва да се насочи странично върху земята: Кошът за трева е откачен, комплектът за рекултивирание е поставен правилно и удължителят е закачен правилно.
- Ако ще рекултивирате: Удължителят и кошът за трева са откачени, а комплектът за рекултивирание е поставен правилно.
- Ножът е правилно монтиран.
- Оригиналните принадлежности на STIHL за тази косачка са монтирани правилно.
- Пружинните механизми не са повредени и функционират.
- При отпускане на превключващия лост за режима на косене двигателят изгасва.



▲ ПРЕДУПРЕЖДЕНИЕ

- В небезопасно състояние компонентите може да не функционират правилно, съоръженията за безопасност може да не работят и може да изтича гориво. Има опасност от тежки наранявания или смърт на хора.
 - ▶ Работете с косачка без неизправности.
 - ▶ Ако от косачката изтича бензин: не работете с косачката и потърсете помощ от специализиран търговец на STIHL.
 - ▶ Затворете капачката на резервоара за гориво.
 - ▶ Ако от косачката изтича моторно масло: не работете с косачката и потърсете помощ от специализиран търговец на STIHL.
 - ▶ Затворете капачката на резервоара за моторно масло.
 - ▶ Ако косачката е замърсена: Почистете косачката.
 - ▶ Не манипулирайте косачката и нейните системи за безопасност.
 - ▶ Не извършвайте манипулации по косачката, които променят мощността или оборотите на двигателя.
 - ▶ Ако командните елементи не функционират: Не работете с косачката.
 - ▶ Пружинните механизми може да отдадат съхранена енергия.

- ▶ Ако ще косите и окосената трева трябва да се събира в коша за трева: Извадете комплекта за рекултивиране, откачете удължителя и закачете коша за трева така, както е описано в тази инструкция за експлоатация.
- ▶ Ако ще косите и окосената трева трябва да се насочи странично върху земята: Откачете коша за трева, поставете комплекта за рекултивиране и закачете удължителя така, както е описано в тази инструкция за експлоатация.
- ▶ Ако ще рекултивирате: Откачете удължителя и коша за трева и поставете комплекта за рекултивиране така, както е описано в тази инструкция за експлоатация.
- ▶ Монтирайте ножа така, както е описано в тази инструкция за експлоатация.
- ▶ Монтирайте оригиналните принадлежности на STIHL за тази косачка така, както е описано в тази инструкция за експлоатация или в инструкцията за експлоатация на принадлежностите.
- ▶ Не поставяйте предмети в отворите на косачката.
- ▶ Сменяйте износените или повредени указателни табели.
- ▶ Ако възникнат неясноти: Обърнете се към специализиран търговец на STIHL.

4.6.2 Нож

Ножът е в безопасно състояние, ако са изпълнени следните условия:

- Ножът и приставките са неповредени.
- Ножът не е деформиран.
- Ножът е правилно монтиран.
- Ножът е правилно заточен.
- Ножът няма неравности.
- Ножът е правилно балансиран.
- Минималната дебелина и минималната ширина на ножа са достатъчни,  19.2.
- Ъгълът на заточване е спасен,  19.2.

▲ ПРЕДУПРЕЖДЕНИЕ

- При небезопасно състояние части от ножа могат да се отделят и да бъдат изхвърлени. Има опасност от тежки наранявания.
 - ▶ Работете с неповреден нож и неповредени приставки.
 - ▶ Монтирайте ножа правилно.
 - ▶ Заточете ножа правилно.
 - ▶ Ако дебелината или ширината не достигат минимално допустимите стойности: Сменете ножовете.

- ▶ Ножовете трябва да се балансират от специализиран търговец на STIHL.
- ▶ Ако възникнат неясноти: Обърнете се към специализиран търговец на STIHL.

4.7 Гориво и зареждане с гориво

▲ ПРЕДУПРЕЖДЕНИЕ

- Използваното гориво за тази косачка е бензин. Бензинът е силнозапалим. Ако бензинът влезе в контакт с открит огън или горещи предмети, може да причини пожари или експлозии. Това може да доведе до тежки наранявания или смърт и може да възникнат материални щети.
 - ▶ Пазете бензина от топлина и огън.
 - ▶ Не разливайте бензин.
 - ▶ Ако бъде разлят бензин: избършете бензина с кърпа и опитайте да запалите двигателя едва когато всички части на косачката са сухи.
 - ▶ Не пушете.
 - ▶ Не зареждайте с гориво в близост до огън.
 - ▶ Преди зареждане загасете двигателя и го оставете да изстине.
 - ▶ Ако трябва за изпразните резервоара: извършвайте на открито.
 - ▶ Стартирайте двигателя на поне 3 м от мястото на зареждане с гориво.
 - ▶ Никога не съхранявайте косачка с бензин в резервоара вътре в сградата.
- Вдишаните бензинови пари може да отровят хора.
 - ▶ Не вдишвайте бензинови пари.
 - ▶ Зареждайте с гориво на добре проветриво място.
- По време на работа косачката се нагрява. Бензинът се разширява и в резервоара за гориво може да се създаде свръхналягане. Ако капачката на резервоара за гориво бъде отворена, може да изпръска бензин. Излизаният бензин може да се запали. Потребителят може да бъде сериозно наранен.
 - ▶ Първо оставете косачката да изстине и след това отворете капачката на резервоара за гориво.
- Дрехи, които са в контакт с бензин, са леснозапалими. Това може да доведе до тежки наранявания или смърт и може да възникнат материални щети.
 - ▶ Ако дрехи влязат в контакт с бензин: преоблечете се.
- Бензинът може да е опасен за околната среда.

- ▶ Не разливайте гориво.
 - ▶ Изхвърляйте бензина в съответствие с изискванията и природосъобразно.
 - Ако бензинът влезе в контакт с кожата или очите, те може да се раздразнят.
 - ▶ Избягвайте контакт с бензин.
 - ▶ Ако има контакт с кожата: измийте засегнатите места по кожата обилно с вода и сапун.
 - ▶ Ако има контакт с очите: промийте очите най-малко за 15 минути обилно с вода и потърсете лекар.
 - Запалителната уредба на косачката създава искри. Искрите могат да излязат навън и да причинят пожари и експлозии в леснозапалима или експлозивна среда. Това може да доведе до тежки наранявания или смърт и може да възникнат материални щети.
 - ▶ Използвайте запалителни свещи, които са описани в инструкцията за експлоатация на двигателя.
 - ▶ Завийте запалителната свещ и я затегнете добре.
 - ▶ Поставете и притиснете добре крайника на запалителната свещ.
 - Ако косачката бъде заредена с бензин, който е неподходящ за двигателя, косачката може да се повреди.
 - ▶ Използвайте чист безоловен марков бензин.
 - ▶ Спазвайте предписанията в инструкцията за експлоатация на двигателя.
- ▶ Ако се появят признаци на умора: направете почивка.
 - ▶ Ако косите по наклон: косете напречно на склона.
 - ▶ Не работете по склонове с наклон над 25° (46,6%).
 - ▶ Използвайте косачката с особено внимание, когато работите в близост до склонове, теренни ръбове, изкопи, сметища и диги.
 - ▶ Планирайте времето за работа така, че да избягвате по-високите натоварвания за по-продължителен период от време.
 - Когато двигателят работи, се образуват изгорели газове. Вдишаните изгорели газове може да отровят хората.
 - ▶ Не вдишвайте изгорели газове.
 - ▶ Работете с косачката на добре проветриво място.
 - ▶ Ако възникнат гадене, главоболие, нарушения на зрението или слуха или световъртеж: прекратете работата и посетете лекар.
 - Когато потребителят носи защита на слуха и двигателят работи, потребителят може да възприема и преценява шумовете ограничено.
 - ▶ Работете спокойно и обмислено.
 - Косачката е оборудвана с механизъм за спиране на двигателя.
 - ▶ Двигателят и ножът се спират в рамките на 3 секунди след пускане на превключващия лост за режима на косене.
 - Въртящият се нож може да пореже потребителя. Потребителят може да се нарани сериозно.
 - ▶ Изтеглете крайника на запалителната свещ.



4.8 Работа

▲ ПРЕДУПРЕЖДЕНИЕ

- Ако потребителят не стартира двигателя правилно, може да загуби контрол над косачката. Потребителят може да се нарани сериозно.
 - ▶ Стартирайте двигателя така, както е описано в тази инструкция за експлоатация.
- Потребителят не може да продължи да работи концентрирано в определени ситуации. Потребителят може да се спъне, да падне и да се нарани сериозно.
 - ▶ Работете спокойно и обмислено.
 - ▶ Косете само при добра видимост. Ако осветеността и видимостта са лоши, не работете с косачката.
 - ▶ Управлявайте косачката сами.
 - ▶ Внимавайте за препятствия.
 - ▶ Не наклоняйте косачката.
 - ▶ Работете здраво стъпили на земята и поддържайте равновесие.
- Ако работите без задвижване на ходовата част, задвижването на ходовата част може да се включи неволно и косачката да започне да се движи. Има опасност от тежки наранявания на хора и материални щети.
 - ▶ Задействайте превключващия лост за задвижване на ходовата част само ако задвижването на ходовата част трябва да бъде включено.
- Ако косачката започне да се държи различно или необичайно по време на работа,

тя може да е в състояние, което не е безопасно. Има опасност от тежки наранявания на хора и материални щети.

- ▶ Прекратете работата и потърсете помощ от специализиран търговец на STIHL.
- По време на работа косачката може да причини вибрации.
 - ▶ Носете предпазни ръкавици.
 - ▶ Правете почивки.
 - ▶ Ако се появят признаци на проблем с кръвообращението: потърсете лекарска помощ.
- Огледайте площта за косене и внимавайте за препятствия. Ако по време на работа ножът удари чуждо тяло, той или части от него могат да бъдат изхвърлени с висока скорост. Има опасност от наранявания на хора и материални щети.



▶ Преди работа отстранете от работната зона чуждите тела, като камъни, пръчки, тел, играчки или други. Обозначете скритите предмети, които не могат да се отстранят.

- Когато се отпусне превключващият лост за режима на косене, ножът продължава да се върти за кратко. Има опасност от тежки наранявания на хора.



▶ Изчакайте, докато ножът спре да се върти.
▶ Откачайте коша за трева едва когато ножът е спрял да се върти.

- Ако въртящият се нож удари твърд предмет, може да се образуват искри. Искрите може да причинят пожар в леснозапалима среда. Това може да доведе до тежки наранявания или смърт на хора и може да възникнат материални щети.
 - ▶ Не работете в леснозапалима среда.
- Ако косачката бъде спряна върху наклонена повърхност, тя може неволно да потегли. Има опасност от наранявания на хора и материални щети.
 - ▶ Пускайте косачката само ако тя стои на равна повърхност и не може да потегли сама.
- Ако предмети са прикрепени към ръкохватката, допълнителното тегло може да доведе до преобръщане на косачката. Има опасност от наранявания на хора и материални щети.
 - ▶ Не прикрепяйте предмети към ръкохватката.

▲ ОПАСНОСТ

- Ако работата се извършва в близост до кабели, провеждащи напрежение, ножът

може да влезе в контакт с тях и да ги повреди. За потребителя има опасност от тежки наранявания или смърт.

- ▶ Не работете в близост до кабели, провеждащи напрежение.
- Ако се работи при гръмотевична буря, потребителят може да бъде ударен от мълния. За потребителя има опасност от тежки наранявания или смърт.
 - ▶ Ако има буря: не работете.
- Ако се работи при дъжд, потребителят може да се подхлъзне. За потребителя има опасност от тежки наранявания или смърт.
 - ▶ Ако вали: не работете.

4.9 Транспортиране

▲ ПРЕДУПРЕЖДЕНИЕ

- По време на транспортиране косачката може да се преобърне или да се премести. Има опасност от наранявания и материални щети.
 - ▶ Изключване на двигателя.
 - ▶ Изчакайте, докато ножът спре да се върти.
 - ▶ Изтеглете накрайника на запалителната свещ.



- ▶ Подсигурете косачката с притягащи колани, ремъци или мрежа върху подходяща товарна платформа така, че да не се преобърне и да не може да се движи.
- След като двигателят е работил, шумозаглушителят и двигателят може да са горещи. Потребителят може да получи изгаряне при транспортиране.
 - ▶ Бутайте косачката.
- Косачката е тежка. Ако потребителят носи косачката сам, той може да бъде наранен.
 - ▶ Носете предпазни ръкавици.
 - ▶ Носете косачката по двама.
- По време на транспортиране бензинът може да изтече и да доведе до замърсявания и щети.
 - ▶ Бутайте косачката.
 - ▶ Транспортирайте уреда без бензин.

4.10 Съхранение

▲ ПРЕДУПРЕЖДЕНИЕ

- Децата може да не разпознаят и преценят опасностите, свързани с косачката. Децата може да получат тежки наранявания.

- ▶ Изключвайте двигателя.
- ▶ Съхранявайте косачката на място, недостъпно за деца.
- Металните компоненти може да корозират при влага. Косачката може да се повреди.
 - ▶ Съхранявайте косачката чиста и суха.
- Ако косачката се съхранява върху наклонена повърхност, тя може неволно да се плъзне. Има опасност от наранявания и материални щети.
 - ▶ Съхранявайте косачката само на равни повърхности.

4.11 Почистване, поддръжка и ремонт

▲ ПРЕДУПРЕЖДЕНИЕ

- Ако двигателят работи по време на почистване, поддръжка или ремонт, това може да доведе до сериозни телесни наранявания и материални щети.

- ▶ Изключване на двигателя.



- ▶ Изчакайте, докато ножът спре да се върти.



- ▶ Изтеглете накрайника на запалителната свещ.

- Ако по време на почистването, поддръжката или ремонта двигателят работи, задвижването на ходовата част може да се включи неволно. Има опасност от тежки наранявания и материални щети.

- ▶ Изключване на двигателя.



- ▶ Изтеглете накрайника на запалителната свещ.

- След като двигателят е работил, шумозаглушителят и двигателят може да са горещи. Има опасност от изгаряния.

- ▶ Изчакайте, докато шумозаглушителят и двигателят се охладят.

- Ако използвате силни почистващи препарати, почистване със струя вода или остри предмети, може да повредите косачката или ножа. Ако не почистите правилно косачката или ножа, компонентите няма да могат да функционират правилно и съоръженията за безопасност няма да работят. Има опасност от тежки наранявания.

- ▶ Почистете косачката и ножа, както е описано в тази инструкция за експлоатация, **15.2**.

- Ако косачката или ножът не са поддържани или ремонтирани, както е описано в тази инструкция за експлоатация, компонентите може да не функционират правилно и съоръженията за безопасност може да не работят. Има опасност от тежки наранявания или смърт на хора.

- ▶ Подменяйте износените или повредени части.

- ▶ Поддържайте или ремонтирайте косачката така, както е описано в тази инструкция за експлоатация.

- ▶ Поддържайте ножовете така, както е описано в тази инструкция за експлоатация.

- По време на почистването, поддръжката или ремонта на ножа потребителят може да се пореже на острите режещи ръбове. Потребителят може се нарани.

- ▶ Носете предпазни ръкавици, изработени от устойчив материал.

- По време на заточването ножът може да се нагрее. Потребителят може да получи изгаряне.

- ▶ Изчакайте, докато ножът се охлади.

- ▶ Носете предпазни ръкавици, изработени от устойчив материал.

5 Подготовка на косачката за употреба

5.1 Подготовка на косачката за употреба

Преди всяко начало на работа трябва да се изпълнят следните стъпки:

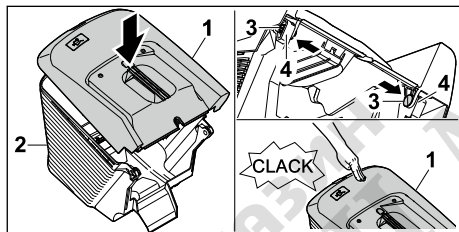
- ▶ Отстранете опаковките и средствата за защита при транспортиране.
- ▶ Уверете се, че следните компоненти се намират в състояние, съобразено с изискванията за безопасност:
 - Косачка, **4.6.1**.
 - Нож, **4.6.2**.
- ▶ Почистете косачката, **15**.
- ▶ Проверете ножа, **10.2**.
- ▶ Напълнете моторно масло, **6.4**.
- ▶ Разгънете ръкохватката, **8.1**.
- ▶ Настроиване на ръкохватката, **8.3**.
- ▶ Заредете косачката с гориво, **7**.
- ▶ Ако ще косите и тревата трябва да се събира в коша за трева:
 - ▶ Откачете удължителя, **6.3.2**.
 - ▶ Извадете комплекта за рекултивиране, **6.2.1**.
 - ▶ Закачете коша за трева, **6.1.2**.

- ▶ Ако ще косите и тревата трябва да се насочи странично върху земята:
 - ▶ Откачете коша за трева, **6.1.3.**
 - ▶ Поставете комплекта за рекултивирание, **6.2.2.**
 - ▶ Закачете удължителя, **6.3.1.**
- ▶ Ако ще рекултивирате:
 - ▶ Откачете удължителя, **6.3.2.**
 - ▶ Откачете коша за трева, **6.1.3.**
 - ▶ Поставете комплекта за рекултивирание, **6.2.2.**
- ▶ Настройте височината на косене, **11.2.**
- ▶ Проверете командните елементи, **10.1.**
- ▶ Ако стъпките не могат да бъдат изпълнени: не използвайте косачката и се обърнете към специализиран търговец на STIHL.

6 Сглобяване на косачката

6.1 Сглобяване, закачане и откачане на коша за трева

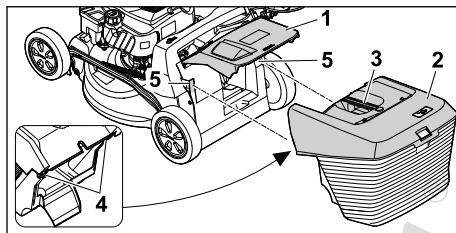
6.1.1 Сглобяване на коша за трева



- ▶ Поставете горната част на коша за трева (1) върху долната част на коша за трева (2)
- ▶ Избутайте болтовете (3) отвътре през отворите (4).
- ▶ Притиснете горната част на коша за трева (1) надолу. Горната част на коша за трева се фиксира с шракване.

6.1.2 Закачане на коша за трева

- ▶ Изключете двигателя.
- ▶ Поставете косачката на равен терен.
- ▶ Ако удължителът е закачен: Откачете удължителя.
- ▶ Ако комплектът за рекултивирание е поставен: Извадете комплекта за рекултивирание.



- ▶ Отворете дефлектора (1) и го задръжте.
- ▶ Хванете коша за трева (2) за ръкохватката (3) и отгоре с помощта на куките (4) го закачете в приспособленията за закрепване (5).
- ▶ Поставете дефлектора (1) върху коша за трева (2).

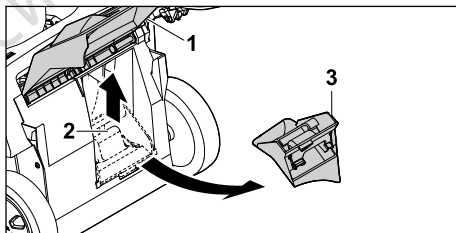
6.1.3 Откачане на коша за трева

- ▶ Изключете двигателя.
- ▶ Поставете косачката на равен терен.
- ▶ Отворете дефлектора и го задръжте.
- ▶ Свалете коша за трева от ръкохватката с движение нагоре.
- ▶ Затворете дефлектора.

6.2 Изваждане и поставяне на комплекта за рекултивирание

6.2.1 Изваждане на комплекта за рекултивирание

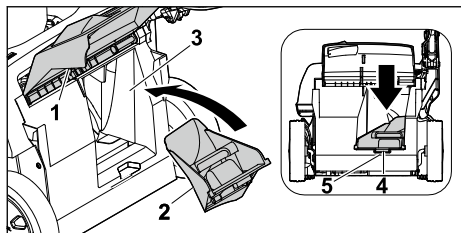
- ▶ Изключете двигателя.
- ▶ Поставете косачката на равен терен.



- ▶ Отворете дефлектора (1) и го задръжте.
- ▶ Издърпайте нагоре фиксиращата пластина (2).
- ▶ Извадете комплекта за рекултивирание (3) от канала за изхвърляне.
- ▶ Затворете дефлектора (1).

6.2.2 Поставяне на комплекта за рекултивирание

- ▶ Изключете двигателя.
- ▶ Поставете косачката на равен терен.

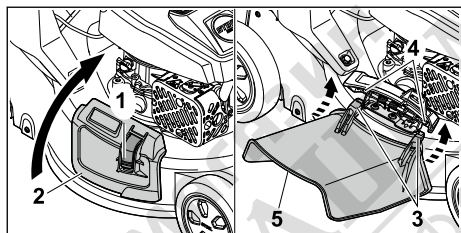


- ▶ Отворете дефлектора (1) и го задръжте.
 - ▶ Поставете комплекта за рекултивиране (2) в канала за изхвърляне (3).
 - ▶ Натиснете палеца (4) на комплекта за рекултивиране във вдлъбнатината на корпуса (5).
- Фиксиращата пластина се фиксира.
- ▶ Затворете дефлектора (1).

6.3 Закачване и откачване на удължителя

6.3.1 Закачване на удължителя

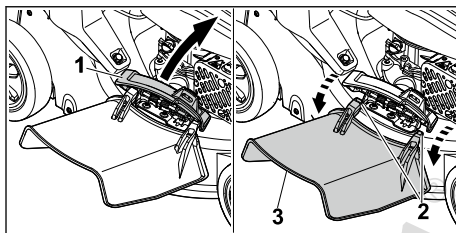
- ▶ Изключете двигателя.
- ▶ Изтеглете накрайника на запалителната свещ.
- ▶ Поставете косачката на равен терен.



- ▶ Натиснете блокировката (1) и я задръжте натисната.
- ▶ Отворете страничния дефлектор (2) и го задръжте.
- ▶ Закачете двете куки (3) за оста (4) отдолу.
- ▶ Поставете страничния дефлектор (2) върху удължителя (5).
- ▶ Поставете накрайника на запалителната свещ.

6.3.2 Откачване на удължителя

- ▶ Изключете двигателя.
- ▶ Изтеглете накрайника на запалителната свещ.
- ▶ Поставете косачката на равен терен.



- ▶ Отворете страничния дефлектор (1) и го задръжте.
- ▶ Откачете и двете куки (2).
- ▶ Сгънете удължителя (3) нагоре и го свалете.
- ▶ Затворете страничния дефлектор (1).
- ▶ Поставете накрайника на запалителната свещ.

6.4 Пълнене на моторно масло

Моторното масло смазва и охлажда двигателя.

Спецификацията на моторното масло и количеството за пълнене са посочени в инструкцията за експлоатация.

УКАЗАНИЕ

- При доставка на уреда няма налято моторно масло. Стартирането на двигателя без или с твърде малко моторно масло може да повреди косачката.
 - ▶ Преди всяко стартиране проверете нивото на моторно масло и при необходимост долейте моторно масло.

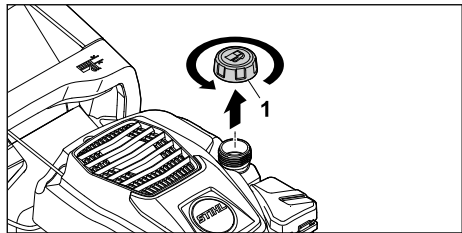
- ▶ Пълнете моторно масло така, както е описано в инструкцията за експлоатация на двигателя.

7 Зареждане на косачка

7.1 Зареждане на косачката с гориво

УКАЗАНИЕ

- Ако косачката не бъде заредена с правилното гориво, тя може да се повреди.
 - ▶ Спазвайте инструкцията за експлоатация на двигателя.
- ▶ Изключете двигателя.
- ▶ Поставете косачката на равен терен.
- ▶ Почистете зоната около капачката на резервоара за гориво с влажна кърпа.

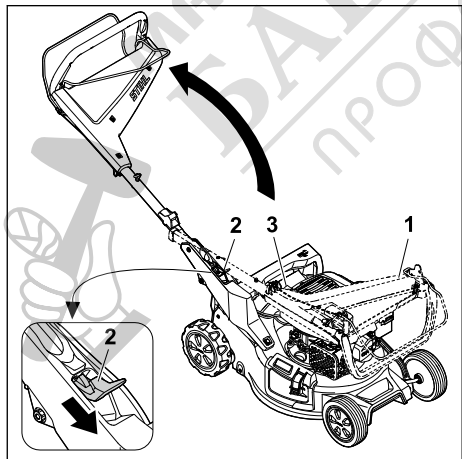


- ▶ Въртете капачката на резервоара за гориво (1) обратно на часовниковата стрелка, докато капачката на резервоара за гориво може да бъде свалена.
- ▶ Свалете капачката на резервоара за гориво.
- ▶ Налейте гориво с подходяща фуния, така че да останат свободни поне 15 мм до ръба на резервоара за гориво.
- ▶ Поставете капачката на резервоара за гориво върху резервоара за гориво.
- ▶ Завийте капачката на резервоара за гориво по посока на часовниковата стрелка и затегнете на ръка. Резервоарът за гориво е затворен.

8 Настройване на косачката за потребителя

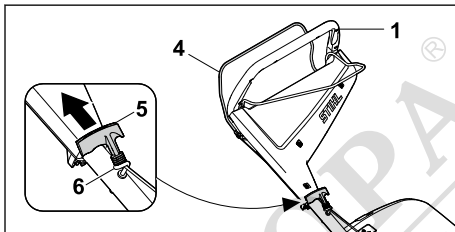
8.1 Разгъване на ръкохватката

- ▶ Изключете двигателя.
- ▶ Изтеглете накрайника на запалителната свещ.
- ▶ Поставете косачката на равен терен.



- ▶ Хванете ръкохватката (1).
- ▶ Натиснете лоста (2) надолу и го задръжте.

- ▶ Внимателно разгънете ръкохватката (1), като внимавате да не притиснете жилото (3).
- ▶ Отпуснете лоста (2). Ръкохватката се фиксира с щракване.

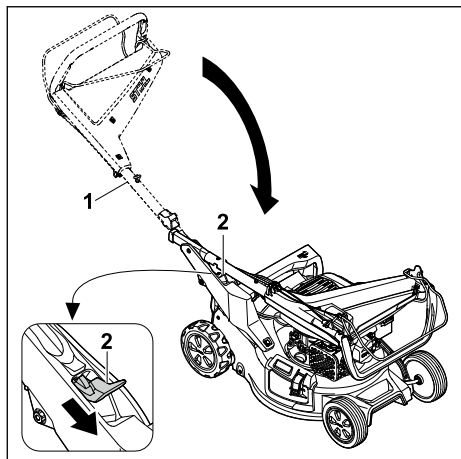


- ▶ Притиснете превключващия лост за режима на косене (4) към ръкохватката (1) и го задръжте натиснат.
- ▶ Бавно издърпайте ръкохватката за стартиране (5) в посока към водача на въжето (6).
- ▶ Закачете ръкохватката за стартиране (5) във водача на въжето (6).
- ▶ Отпуснете превключващия лост за режима на косене (4).
- ▶ Поставете накрайника на запалителната свещ.

8.2 Сгъване на ръкохватката

За по-компактно транспортиране или съхранение ръкохватката може да се сгъва.

- ▶ Изключете двигателя.
- ▶ Изтеглете накрайника на запалителната свещ.
- ▶ Поставете косачката на равен терен.
- ▶ Откачете ръкохватката за стартиране от водача на въжето и я върнете бавно в посока към двигателя.



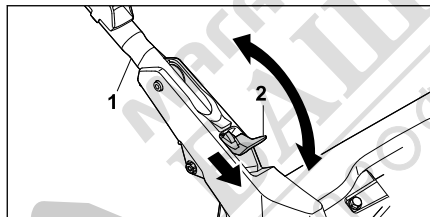
- ▶ Хванете ръкохватката (1).
- ▶ Натиснете лоста (2) надолу и го задръжте.
- ▶ Сгънете ръкохватката (1).
- ▶ Отпуснете лоста (2).

Ръкохватката се фиксира с щракване.

- ▶ Поставете накрайника на запалителната свещ.

8.3 Настройване на ръкохватката

- ▶ Изключете двигателя.
- ▶ Изтеглете накрайника на запалителната свещ.
- ▶ Поставете косачката на равен терен.

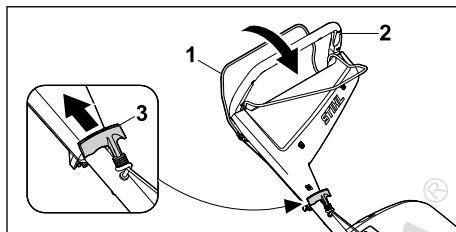


- ▶ Хванете ръкохватката (1).
- ▶ Натиснете лоста (2) надолу и го задръжте.
- ▶ Настройте ръкохватката (1) в желаната позиция и се уверете, че ръкохватката отново е напълно фиксирана.
- ▶ Отпуснете лоста (2).
- ▶ Поставете накрайника на запалителната свещ.

9 Пускане в действие и изключване на двигателя

9.1 Стартиране на двигателя

- ▶ Поставете косачката на равен терен.



- ▶ С лявата ръка притиснете превключващия лост за режима на косене (1) към ръкохватката (2) и го задръжте натиснат.
- ▶ Издърпайте бавно ръкохватката за стартиране (3) с дясната ръка, докато усетите съпротивление.
- ▶ Дърпайте ръкохватката за стартиране (3) бързо и я връщайте обратно, докато двигателят не заработи.
- ▶ Ако двигателят не стартира: Спазвайте инструкцията за експлоатация на двигателя.

9.2 Изключване на двигателя

- ▶ Поставете косачката на равен терен.
- ▶ Отпуснете превключващия лост за режима на косене.
Двигателят изгасва.
- ▶ Напуснете позицията за потребителя.

10 Проверка на косачката

10.1 Проверка на командните елементи


Превключващ лост за режима на косене и превключващ лост за задвижване на ходовата част

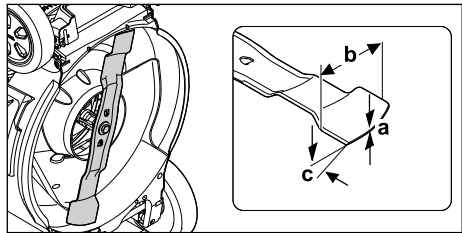
- ▶ Изключете двигателя.
- ▶ Издърпайте превключващия лост за режима на косене и превключващия лост за задвижване на ходовата част изцяло по посока на ръкохватката и пуснете отново.
- ▶ Ако превключващият лост за режима на косене или превключващият лост за задвижване на ходовата част е трудноподвижен или не се връща в изходна позиция: не използвайте косачката и потърсете помощ от специализиран търговец на STIHL.



Превключващият лост за режима на косене или превключващият лост за задвижване на ходовата част е неизправен.

10.2 Проверка на ножа

- ▶ Изключете двигателя.

- ▶ Изтеглете накрайника на запалителната свещ.
- ▶ Изправете косачката,  15.1.



- ▶ Измерете следното:
 - Дебелина a
 - Ширина b
 - Ъгъл на заточване c
- ▶ Ако дебелината или ширината не достигат минимално допустимите стойности: сменете ножа,  19.2.
- ▶ Ако ъгълът на заточване не е спасен: заточете ножа,  19.2.
- ▶ Ако възникнат неясноти: Обърнете се към специализиран търговец на STIHL.

11 Работа с косачката

11.1 Държане и водене на косачката



- ▶ Дръжте ръкохватката с две ръце така, че палците да я обхващат.

11.2 Настройване на височината на косене

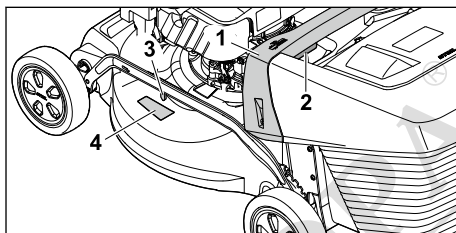
Височината на косене може да бъде настроена на 7 степени:

- 20 mm = позиция 1
- 30 mm = позиция 2
- 40 mm = позиция 3
- 55 mm = позиция 4
- 70 mm = позиция 5
- 85 mm = позиция 6
- 100 mm = позиция 7

Позициите са посочени върху косачката.

Настройване на височината на косене

- ▶ Изключете двигателя.
Ножът не бива да се върти.
- ▶ Поставете косачката на равен терен.

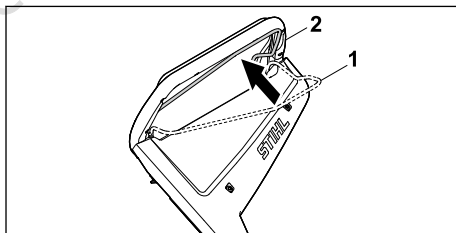


- ▶ Дръжте косачката за ръкохватката (1).
- ▶ Натиснете лоста (2) и го задръжте.
- ▶ Поставете косачката в желаната позиция чрез повдигане и спускане. Текущо настроената височина на косене може да се разбере от индикатора за височината на косене (3) с помощта на маркировката (4).
- ▶ Отпуснете лоста (2). Косачката се фиксира.

11.3 Включване и изключване на задвижването на ходовата част

11.3.1 Включване на задвижването на ходовата част

- ▶ Поставете косачката на равен терен.
- ▶ Стартирайте двигателя.



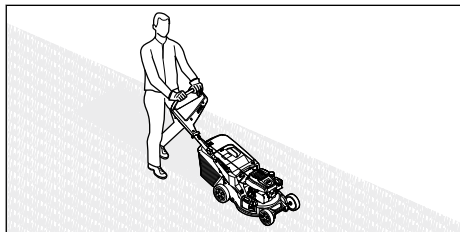
- ▶ Издърпайте превключващия лост за задвижване на ходовата част (1) изцяло по посока на ръкохватката (2) и го задръжте така, че палецът да обхваща ръкохватката. Косачката се задвижва.

11.3.2 Изключване на задвижването на ходовата част

- ▶ Отпуснете превключващия лост за задвижване на ходовата част.
- ▶ Изчакайте, докато косачката спре.

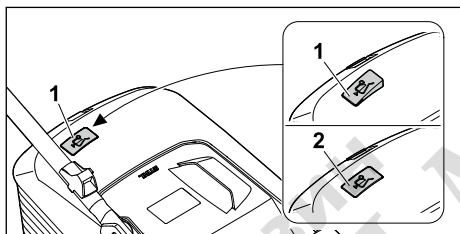
11.4 Косене и рекултивиране

Косачката е оборудвана с мулти-нож и може да се използва за косене или рекултивиране.



- ▶ Ако се работи с включено задвижване на ходовата част: Управлявайте контролирано косачката напред.
- ▶ Ако се работи с изключено задвижване на ходовата част: Бутайте косачката напред бавно и контролирано.

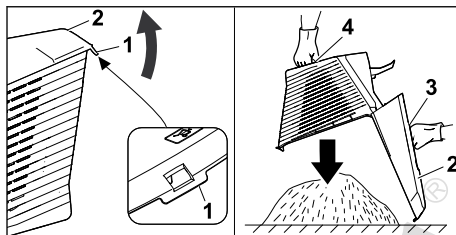
11.5 Изпразване на коша за трева



Въздушният поток, генериран от ножа, повдига индикатора за равнището на запълване (1). Когато кошът за трева се напълни, въздушният поток спира. Ако въздушният поток е твърде малък, индикаторът за равнището на запълване (2) се връща в пасивно състояние. Това е сигнал да изпразните коша за трева.

Безпроблемното функциониране на индикатора за равнището на запълване е гарантирано само при оптимален въздушен поток. Външните влияния, като мокра, гъста или висока трева, ниски степени на косене, замърсяване или други подобни, могат да повлияят негативно въздушния поток и функционирането на индикатора за равнището на запълване.

- ▶ Ако индикаторът за равнището на запълване се върне в пасивно състояние: Изпразнете коша за трева.
- ▶ Изключете косачката.
- ▶ Откачете коша за трева.



- ▶ Отворете затварящата планка (1).
- ▶ Отворете горната част на коша за трева (2) от ръкохватката (3) и я задръжте.
- ▶ С втората ръка я дръжте за долната ръкохватка (4).
- ▶ Изпразнете коша за трева.
- ▶ Затворете коша за трева.
- ▶ Закачете коша за трева.

12 След работа

12.1 След работа

- ▶ Изключете двигателя.
- ▶ Ако косачката е мокра: оставете косачката да изсъхне.
- ▶ Почистете косачката.

13 Транспортиране

13.1 Транспортиране на косачката

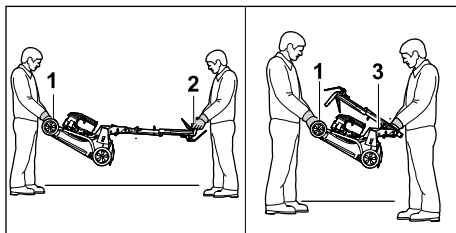
- ▶ Изключете двигателя. Ножът не бива да се върти.
- ▶ Изтеглете накрайника на запалителната свещ.


Бутане на косачката

- ▶ Бутайте косачката напред бавно и контролирано.

Носене на косачката

- ▶ Носете предпазни ръкавици.
- ▶ Откачете коша за трева.
- ▶ Откачете удължителя.



- ▶ Ако косачката се носи с разгънатa ръкохватка:
 - ▶ Един човек трябва да държи косачката с две ръце за ръкохватката за носене (1), а друг да я държи с две ръце за ръкохватката (2).
 - ▶ Повдигайте и носете косачката по двама.
- ▶ Ако косачката се носи със сгънатa ръкохватка:
 - ▶ Сгънете ръкохватката,  8.2.
 - ▶ Един човек трябва да държи косачката с две ръце за ръкохватката за носене (1), а друг да я държи с две ръце за ръкохватката (3).
 - ▶ Повдигайте и носете косачката по двама.

Транспортиране на косачката в превозно средство

- ▶ Закрепете косачката изправена така, че да не се преобърне и да не може да се движи.

14 Съхранение

14.1 Съхранение на косачката


- ▶ Изключете двигателя и го оставете да изстине.
- ▶ Изтеглете накрайника на запалителната свещ.
- ▶ Съхранявайте косачката така, че следните условия да са изпълнени:
 - Косачката да е на място, недостъпно за деца.
 - Косачката е чиста и суха.
 - Косачката да не може да се преобърне.
 - Косачката да не може да се плъзне.
- Ако косачката трябва да се съхранява за повече от 3 месеца, спазвайте и следното:
 - ▶ Работете с косачката, докато резервоарът за гориво се изпразни.
 - ▶ Предоставете резервоара за гориво за почистване от специализиран търговец на STIHL.
 - ▶ Сменете моторното масло, както е посочено в инструкциите за експлоатация на двигателя.
 - ▶ Отвийте свещта за запалване и налейте 3 ml моторно масло в двигателя през отвора на свещта за запалване.
 - ▶ Дръпнете ръкохватката за стартиране неколккратно и я върнете обратно.

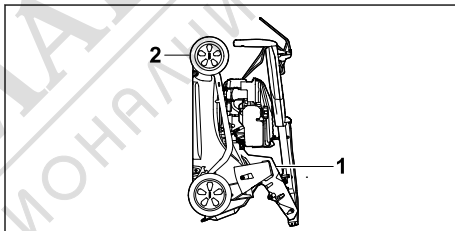
ПРЕДУПРЕЖДЕНИЕ


- Ако при изваден накрайник на запалителната свещ се издърпа ръкохватката за стартиране, навън може да изскочат искри. Искрите могат да възпламенят изпускащите се бензинови пари и да предизвикат пожари и експлозии. Това може да доведе до тежки наранявания или смърт на хора и може да възникнат материални щети.
 - ▶ Дръжте накрайника на запалителната свещ далеч от отвора за запалителната свещ.
 - ▶ Завийте запалителната свещ и я затегнете добре.

14.2 Позиция за съхранение

Косачката може да се сгъва за пестене на място при съхранение.



- ▶ Поставете косачката на равен терен.
- ▶ Откачете коша за трева.
- ▶ Настройте височината на косене в най-високата позиция.  11.2

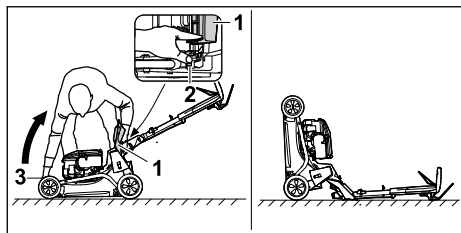


- ▶ Сгънете ръкохватката.  8.2
- ▶ Дръжте косачката с едната ръка за ръкохватката (1), а с другата за ръкохватката за носене (2) и я изправете назад.

15 Почистване

15.1 Изправяне на косачката

- ▶ Работете с косачката, докато резервоарът за гориво се изпразни. Двигателят изгасва.
- ▶ Изтеглете накрайника на запалителната свещ.
- ▶ Поставете косачката на равен терен.
- ▶ Откачете ръкохватката за стартиране от водача на въжето.
- ▶ Откачете коша за трева.
- ▶ Настройте височината на косене в най-високата позиция,  11.2.
- ▶ Настройте ръкохватката в най-ниската позиция,  8.3.



- ▶ Поставете отъясно до уреда.
- ▶ Отворете дефлектора (1) и го задръжте.
- ▶ С лявата ръка натиснете лоста (2) надолу и задръжте.
- ▶ С дясната ръка хванете косачката за ръкохватката за транспортиране (3) и я изправете назад.

Косачката стои стабилно и може да се почиства.

15.2 Почистване на косачката

- ▶ Изключване на двигателя.
- ▶ Оставете косачката да изстине.
- ▶ Изтеглете накрайника на запалителната свещ.
- ▶ Почистете косачката с влажна кърпа.
- ▶ Почистете вентилационните отвори с четчица.
- ▶ Изправете косачката.
- ▶ Почистете областта около ножа и самия нож с дървена пръчка, мека четка или влажна кърпа.
- ▶ Поставете накрайника на запалителната свещ.

УКАЗИЕ

- Почистването с водоструйка или с водна струя може да повреди уреда.
 - ▶ Не почиствайте уреда с водоструйка или водна струя.

16 Поддръжка /обслужване

16.1 Интервали за профилактика

Интервалите за профилактика зависят от условията на средата и от работните условия. STIHL препоръчва следните интервали за профилактика:

Двигател

- ▶ Поддържайте моторно масло така, както е посочено в инструкцията за експлоатация на двигателя.

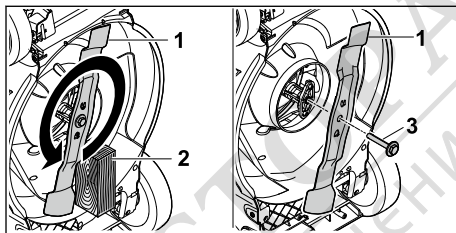
Косачка

- ▶ Косачката трябва да се поддържа ежегодно от специализиран търговец на STIHL.

16.2 Демонтаж и монтаж на ножа

16.2.1 Демонтиране на ножа

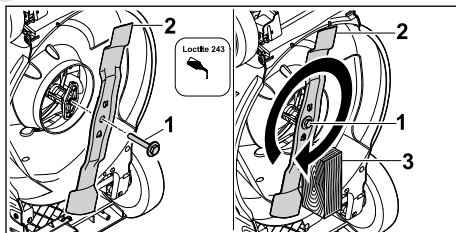
- ▶ Изключете двигателя.
- ▶ Изтеглете накрайника на запалителната свещ.
- ▶ Изправете косачката.



- ▶ Блокирайте ножа (1) с дървено трупче (2).
- ▶ Развийте болта с шайбата (3) по посока на стрелката и ги свалете.
- ▶ Свалете ножа (1).
- ▶ Изхвърлете винта с шайбата (3).
За монтирането на ножа (1) използвайте нов болт с шайба.
- ▶ Поставете накрайника на запалителната свещ.

16.2.2 Монтиране на ножа

- ▶ Изключете двигателя.
- ▶ Изтеглете накрайника на запалителната свещ.
- ▶ Изправете косачката.



- ▶ Нанесете фиксатор за резба Loctite 243 върху резбата на винта с шайба (1).
- ▶ Поставете ножа (2) така, че издатините на повърхността за поставяне да попаднат в гнездата.
- ▶ Завийте винта с шайба (1).
- ▶ Блокирайте ножа (2) с дървено трупче (3).
- ▶ Затегнете болта с шайбата (1) с 60 Nm
- ▶ Поставете накрайника на запалителната свещ.

16.3 Заточване и балансиране на ножа

Необходима е много практика за правилното заточване и балансиране на ножа.

STIHL препоръчва ножът да се заточва и балансира от специализиран търговец на STIHL.

Актуалните адреси на специализираните търговци можете да получите от съответния представител на STIHL в страната на адрес www.stihl.com.



ПРЕДУПРЕЖДЕНИЕ

- Режешите ръбове на ножа са остри. Потребителят може да се пореже.
 - ▶ Носете защитни ръкавици, изработени от устойчив материал.
- ▶ Изключете двигателя.
- ▶ Изтеглете накрайника на запалителната свещ.
- ▶ Изправете косачката, 15.1.
- ▶ Демонтирайте ножа.
- ▶ Заточете ножа. При това спазвайте ъгъла на заточване и охладете ножа, 19.2.

Ножът не бива да посинява по време на заточването.

- ▶ Монтирайте ножа.
- ▶ Поставете накрайника на запалителната свещ.
- ▶ Ако възникнат неясноти: Обърнете се към специализиран търговец на STIHL.

17 Ремонт


17.1 Ремонт на косачката

Потребителят не може сам да поправя косачката и ножа.

- ▶ Ако косачката или ножът са повредени: не използвайте косачката или ножа и потърсете помощ от специализиран търговец на STIHL.
- ▶ Ако указателните табели са нечетливи или повредени: указателните табели трябва да се сменят от специализиран търговец на STIHL.

18 Отстраняване на неизправности

18.1 Отстраняване на неизправности по косачката

Неизправност	Причина	Отстраняване
Двигателят не може да бъде стартиран.	Превключващият лост за режима на косене не е натиснат.	▶ Стартирайте двигателя така, както е описано в тази инструкция за експлоатация.
	Резервоарът за гориво е празен.	▶ Заредете косачката.
	Тръбопроводът за гориво е запушен.	▶ Обърнете се към специализиран търговец на STIHL.
	В резервоара има некачествено, замърсено или старо гориво.	▶ Винаги използвайте свежо марково гориво безоловен бензин.
	Въздушният филтър е замърсен.	▶ Почистете или сменете въздушния филтър, както е описано в инструкцията за експлоатация на двигателя.
	Накрайникът на запалителната свещ е изваден от нея или кабелът за запалване не е закрепен добре към накрайника.	▶ Поставете накрайника на запалителната свещ. ▶ Проверете връзката между кабела за запалване и накрайника.
	Запалителната свещ е опушена, повредена или разстоянието между електродите е неправилно.	▶ Почистете запалителната свещ или я сменете. ▶ Регулирайте междуелектродното разстояние.

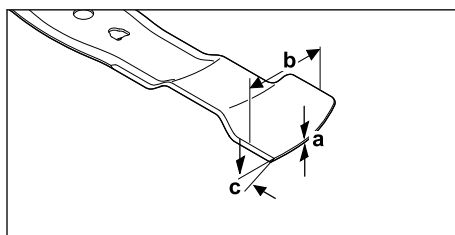
Неизправност	Причина	Отстраняване
	Съпротивлението при ножа е твърде голямо.	► Настройте по-голяма височина на косене. ► Стартирайте двигателя в по-ниска трева.
Двигателят се стартира трудно или мощността му отслабва.	Корпусът на косачката е запушен.	Почистете косачката.
	Височината на косене е настроена твърде ниско или скоростта на бутане е твърде голяма.	Пригответе височината на косене или косете по-бавно.
	В резервоара за гориво и карбуратора има вода или карбураторът е запушен.	Изпразнете резервоара за горивото, почистете тръбопровода за горивото и карбуратора.
	Резервоарът за гориво е замърсен.	Обърнете се към специализиран търговец на STIHL.
	Въздушният филтър е замърсен.	Почистете или сменете въздушния филтър, както е описано в инструкцията за експлоатация на двигателя.
	Запалителната свещ е опушена.	Почистете запалителната свещ или я сменете.
Двигателят загаря много.	Твърде ниско ниво на моторното масло.	Допълнете моторно масло или го сменете така, както е описано в инструкцията за експлоатация на двигателя.
	Охлаждащите ребра са замърсени.	Почистете косачката.
Косачката вибрира силно.	Ножът е повреден.	Сменете ножа.
	Ножът не е монтиран правилно.	Монтирайте ножа.
Травата не се коси добре.	Ножът е тъп или износен.	Заточете или сменете ножа.

19 Технически данни

19.2 Нож

19.1 Косачка STIHL RM 248.3 T, RM 253.3 T

- Тип двигател: STIHL EVC 205
- Работен обем: 127 см³
- Мощност (P): 1,8 kW (2,5 PS) при 2800 /мин.
- Обороти (n): 2800/мин.
- Максимален обем на резервоара за гориво: 0,8 л
- Тегло (m):
 - RM 248.3 T : 32 кг
 - RM 253.3 T : 34 кг
- Максимален обем на коша за трева:
 - RM 248.3 T : 52 л
 - RM 253.3 T : 55 л
- Ширина на косене:
 - RM 248.3 T : 46 см
 - RM 253.3 T : 51 см



- Минимална дебелина a: 1,6 мм
- Минимална ширина b: 55 мм
- Ъгъл на заточване c: 30°

19.3 Нива на шума и вибрациите

RM 248.3 T

Стойността K за нивото на шума възлиза на 2 dB(A). Стойността K за гарантираното ниво

на шума възлиза на 2,2 dB(A). Стойността K за нивото на вибрациите възлиза на 2,2 м/сек².

- Ниво на шума L_{pA} , измерено според EN ISO 5395-2: 82 dB(A)
- Гарантирано ниво на шума $L_{WA,d}$, измерено съгласно 2000/14/EC/S.I. 2001/1701: 96 dB(A)
- Ниво на вибрациите a_{RV} на ръкохватката, измерено според EN ISO 5395-2: 4,4 м/сек²

RM 253.3 T

Стойността K за нивото на шума възлиза на 2 dB(A). Стойността K за гарантираното ниво на шума възлиза на 2,2 dB(A). Стойността K за нивото на вибрациите възлиза на 2,2 м/сек².

- Ниво на шума L_{pA} , измерено според EN ISO 5395-2: 83 dB(A)
- Гарантирано ниво на шума $L_{WA,d}$, измерено съгласно 2000/14/EC/S.I. 2001/1701: 97 dB(A)
- Ниво на вибрациите a_{RV} на ръкохватката, измерено според EN ISO 5395-2: 4,4 м/сек²

Информация за изпълнението на Директивата относно излагането на вибрации на работното място 2002/44/EC и S.I. 2005/1093 можете да откриете на адрес www.stihl.com/vib.

19.4 REACH

Съкращението "REACH" обозначава регламента на EG (Европ. общност) за регистриране, анализ и допустимост на химическите препарати.

Информацията за изпълнение на регламента REACH е посочена по-долу www.stihl.com/reach.

20 Резервни части и принадлежности

20.1 Резервни части и принадлежности

STIHL С тези символи се обозначават оригинални резервни части на STIHL и оригинални принадлежности на STIHL.

Фирма STIHL препоръчва да се използват оригинални резервни части и оригинални принадлежности на STIHL.

Резервните части и принадлежностите на други производители не могат да бъдат оценени от STIHL по отношение на надеждността, безопасността и пригодността им, въпреки продължаващото наблюдение на пазара и STIHL не може да гарантира използването им.

Оригинални резервни части и оригинални принадлежности на STIHL се предлагат от специализиран търговски обект на STIHL.

20.2 Важни резервни части

- Нож:
 - RM 248.3 T : WA41 702 0105
 - RM 253.3 T : WA42 702 0100
- Болт на ножа с шайба: 0000 951 3505

21 Отстраняване /изхвърляне

21.1 Изхвърляне на косачката

Информация за изхвърляне може да получите от местните органи или специализиран търговец на STIHL.

- Неправилното изхвърляне може да навреди на здравето и да замърси околната среда.
- ▶ Предоставете продуктите на STIHL заедно с опаковката съгласно местните разпоредби в подходящо депо за рециклиране на отпадъци.
 - ▶ Не изхвърляйте с битовите отпадъци.

22 Декларация на ЕС (EU) за съответствие

22.1 Косачка STIHL RM 248.3 T, RM 253.3 T

STIHL Tirol GmbH
Hans Peter Stihl-Straße 5
6336 Langkampfen

Австрия

декларира, поемайки пълна отговорност, че

- Модел: Косачка
- Фабрична марка: STIHL
- Тип: RM 248.3 T, RM 253.3 T
- Ширина на косене:
 - RM 248.3 T: 46 см
 - RM 253.3 T: 51 см
- Серийен номер:
 - RM 248.3 T: WB21
 - RM 253.3 T: WB22

отговаря на приложимите разпоредби на Директивите 2000/14/EC, 2006/42/EC, 2014/30/EU и 2011/65/EU и е разработена и произведена в съответствие с актуалните към датата на производство версии на следните стандарти: EN ISO 5395-1, EN ISO 5395-2 и EN ISO 14982.

Нотифициран орган:

TÜV Rheinland LGA Products GmbH
Tillystraße 2
90431 Nürnberg, DE

За установяване на измереното и гарантираното ниво на шума беше приложена Директива 2000/14/EC, приложение VIII.

– Измерено ниво на шума:

- RM 248.3 T: 94,2 dB(A)
- RM 253.3 T: 95,2 dB(A)

– Гарантирано ниво на шума:

- RM 248.3 T: 96 dB(A)
- RM 253.3 T: 97 dB(A)

Техническата документация се съхранява в STIHL Tirol GmbH.

Годината на производство и машинният номер са посочени върху косачката.

Лангкампфен, 11.12.2023

STIHL Tirol GmbH

по пълном.



Matthias Fleischer, Ръководител на отдел „Разработване на продукти“

по пълном.



Sven Zimmermann, Главен ръководител на отдел „Качество“

23 Декларация за съответствие UKCA

23.1 Косачка STIHL RM 248.3 T, RM 253.3 T

STIHL Tirol GmbH
Hans Peter Stihl-Straße 5
6336 Langkampfen

Австрия

декларира, поемайки пълна отговорност, че
– Модел: Косачка

- Фабрична марка: STIHL
- Тип: RM 248.3 T, RM 253.3 T
- Ширина на косене:
 - RM 248.3 T: 46 cm
 - RM 253.3 T: 51 cm
- Сериен номер:
 - RM 248.3 T: WB21
 - RM 253.3 T: WB22

отговаря на приложимите разпоредби на директивите на Обединеното кралство Noise Emission in the Environment by Equipment for use Outdoors Regulations 2001, Supply of Machinery (Safety) Regulations 2008, Electromagnetic Compatibility Regulations 2016 и The Restriction of the Use of Certain Hazardous Substances in Electrical and Electronic Equipment Regulations 2012 и е разработена и произведена в съответствие с валидните към датата на производство версии на следните стандарти: EN ISO 5395-1, EN ISO 5395-2 и EN ISO 14982.

Нотифициран орган:

TUV Rheinland UK LTD
1011 Stratford Road
Solihull, B90 4BN

За установяване на измереното и гарантираното ниво на шума беше приложена директива Noise Emission in the Environment by Equipment for use Outdoors Regulations 2001, Schedule 11 на Обединеното кралство.

– Измерено ниво на шума:

- RM 248.3 T: 94,2 dB(A)
- RM 253.3 T: 95,2 dB(A)

– Гарантирано ниво на шума:

- RM 248.3 T: 96 dB(A)
- RM 253.3 T: 97 dB(A)

Техническата документация се съхранява в STIHL Tirol GmbH.

Годината на производство и машинният номер са посочени върху косачката.

Лангкампфен, 11.12.2023

STIHL Tirol GmbH

по пълном.



Matthias Fleischer, Ръководител на отдел „Разработване на продукти“