

STIHL RM 248, 253

**STIHL**



<b>2 - 18</b>	<b>Gebrauchsanleitung</b>	<b>328 - 343</b>	<b>Kasutusjuhend</b>
<b>18 - 33</b>	<b>Instruction Manual</b>	<b>343 - 358</b>	<b>Ekspluatavimo instrukcija</b>
<b>33 - 50</b>	<b>Manual de instrucciones</b>	<b>358 - 375</b>	<b>Ръководство за употреба</b>
<b>50 - 66</b>	<b>Uputa za uporabu</b>	<b>375 - 392</b>	<b>Instrucțiuni de utilizare</b>
<b>66 - 80</b>	<b>Skötselansvisning</b>	<b>392 - 407</b>	<b>Uputstvo za upotrebu</b>
<b>80 - 96</b>	<b>Käyttöohje</b>	<b>407 - 422</b>	<b>Navodilo za uporabo</b>
<b>96 - 111</b>	<b>Betjeningsvejledning</b>	<b>422 - 440</b>	<b>Упатство за употреба</b>
<b>111 - 126</b>	<b>Bruksanvisning</b>	<b>440 - 457</b>	<b>Istifade təlimatı</b>
<b>126 - 143</b>	<b>Návod k použití</b>		
<b>143 - 159</b>	<b>Használati utasítás</b>		
<b>159 - 176</b>	<b>Instruções de serviço</b>		
<b>176 - 192</b>	<b>Návod na obsluhu</b>		
<b>192 - 210</b>	<b>Инструкция по эксплуатации</b>		
<b>210 - 226</b>	<b>Lietošanas instrukcija</b>		
<b>226 - 244</b>	<b>Інструкція з експлуатації</b>		
<b>244 - 262</b>	<b>Қолдану нұсқаулығы</b>		
<b>262 - 280</b>	<b>οδηγίες χρήσης</b>		
<b>280 - 296</b>	<b>Kullanma talimatı</b>		
<b>296 - 312</b>	<b>Udhëzimi për përdorim</b>		
<b>312 - 328</b>	<b>Instrukcja użytkowania</b>		



## 20.2 Svarbios atsarginės dalys

Už žalą, padarytą kitiems asmenims ar jų turtui naudojant neleistinas konstrukcijas ar atsarginės dalis, įmonė STIHL nepriima jokios atsakomybės.

- Peilis RM 248: 6350 702 0103
- Peilis RM 253: 6371 702 0102
- Peilio varžtas: 9008 319 9028
- Poveržlė: 0000 702 6600

## 21 Utilizavimas

### 21.1 Vejapjovės utilizavimas

Informaciją apie utilizavimą suteikia STIHL prekybos atstovas.

- ▶ Vejapjovę, peilius, benzina, variklio alyvą, priedus ir pakuotę reikia utilizuoti laikantis teisės aktų ir nekenkiant aplinkai.

## 22 ES- atitikties sertifikatas

### 22.1 Vejapjovė STIHL RM 248.1, RM 253.1

„STIHL Tirol GmbH“  
Hans Peter Stihl-Straße 5  
6336 Langkampfenas

Austrija

atsakingai pareiškia, kad

- konstrukcijos tipas: vejapjovė,
- gamintojo ženklas: STIHL,
- tipas: RM 248.1, 253.1,
- serijos Nr. identifikavimas:
  - RM 248.1: 6350
  - RM 253.1: 6371

atitinka atitinkamus direktyvų 2000/14/EB, 2006/42/EB, 2014/30/ES ir 2011/65/ES nuostatus ir sukonstruotas ir pagamintas pagal gamybos datos metu galiojančias šių standartų versijas: EN ISO 5395-1, EN ISO 5395-2, EN ISO 14982.

Igaliosios vertinimo institucijos pavadinimas ir adresas:

„TÜV Rheinland LGA Products GmbH“  
Tillystraße 2  
D-90431 Nürnbergas

Nustatant išmatuoto ir garantuoto garso galios lygį buvo laikomasi Direktyvos 2000/14/EB, VIII priedo.

- Išmatuotas garso galios lygis RM 248.1: 95,2 dB(A)
- Garantuotas garso galios lygis RM 248.1: 96 dB(A)

- Išmatuotas garso galios lygis RM 253.1: 96 dB(A)
- Garantuotas garso galios lygis RM 253.1: 97 dB(A)

Techniniai dokumentai saugomi „STIHL Tirol GmbH“ produktų autorizacijos skyriuje.

Pagaminimo metai ir įrenginio numeris nurodyti ant vejapjovės.

2020-01-02, Langkampfenas

„STIHL Tirol GmbH“

einantis pareigas



Matthias Fleischer, Tyrimų ir plėtros skyriaus vadovas

einantis pareigas



Sven Zimmermann, Kokybės užtikrinimo skyriaus vadovas

### 22.2 Didžiosios Britanijos importuotojas

ANDREAS STIHL Ltd.  
Stihl House  
Stanhope Road  
CAMBERLEY  
SURREY GU15 3YT  
Great Britain

## Съдържание

1	Предговор.....	359
2	Информация относно настоящото Ръководството за употреба.....	359
3	Преглед на съдържанието.....	360
4	Указания за безопасност.....	360
5	Подготвяне на косачката за употреба.....	366
6	Сглобяване на косачката.....	366
7	Зареждане на косачка.....	367
8	Настройване на косачката за потребителя.....	368
9	Пускане в действие и изключване на двигателя.....	368
10	Проверка на косачката.....	369
11	Работа с косачката.....	369
12	След работа.....	370
13	Транспортиране.....	370
14	Съхранение.....	371

15	Почистване.....	371
16	Поддръжка /обслужване.....	371
17	Ремонт.....	372
18	Отстраняване на неизправности.....	373
19	Технически данни.....	374
20	Резервни части и принадлежности.....	374
21	Отстраняване /изхвърляне.....	375
22	Декларация на ЕС (EU) за съответствие .....	375

## 1 Предговор

Уважаеми клиенти,

Радваме се, че сте избрали изделие на фирма STIHL. Ние разработваме и произвеждаме продукти с най-високо качество в съответствие с изискванията на нашите клиенти. Така се създават продукти, които се отличават с висока надеждност дори при изключително високо натоварване.

STIHL също така държи на най-високото ниво в обслужването. Сътрудниците в специализираните ни търговски обекти са готови да ви дадат компетентна консултация и съвети, както и да поемат комплексно техническо обслужване на закупените от Вас апарати.

STIHL е категоричен привърженик на устойчивото и отговорно отношение към природата. Настоящото ръководство за употреба следва да Ви подпомогне в продължителното, сигурно и екологично използване на Вашия продукт на STIHL.

Благодарим Ви за доверието и Ви пожелаваме удоволствие от употребата на изделието от фирма STIHL.



Dr. Nikolas Stihl

**ВАЖНО! ПРОЧЕТЕТЕ ПРЕДИ УПОТРЕБА – И СЪХРАНЯВАЙТЕ.**

## 2 Информация относно настоящото Ръководството за употреба

### 2.1 Приложими документи

Тази инструкция за експлоатация е оригинална инструкция за експлоатация от производителя по смисъла на Директива

2006/42/ЕС на Европейския парламент и на Съвета.

Приложими са местните правила по техника на безопасност.

- ▶ Прочетете, разберете добре и съхранявайте допълнителните към тази инструкция за експлоатация документи:
  - Инструкция за експлоатация на двигател STIHL EVC 200.2

### 2.2 Обозначение на предупредителни указания, които се срещат в текста



#### ОПАСНОСТ

- Това указание предупреждава за опасностите, които могат да доведат до тежки наранявания или до смърт.
  - ▶ Посочените мерки ще помогнат за предотвратяването на тежки наранявания или смърт.



#### ПРЕДУПРЕЖДЕНИЕ

- Това указание предупреждава за опасностите, които могат да доведат до тежки наранявания или до смърт.
  - ▶ Посочените мерки ще помогнат за предотвратяването на тежки наранявания или смърт.

#### УКАЗАНИЕ

- Това указание предупреждава за опасности, които могат да доведат до материални щети.
  - ▶ Посочените мерки ще помогнат за предотвратяването на материални щети.

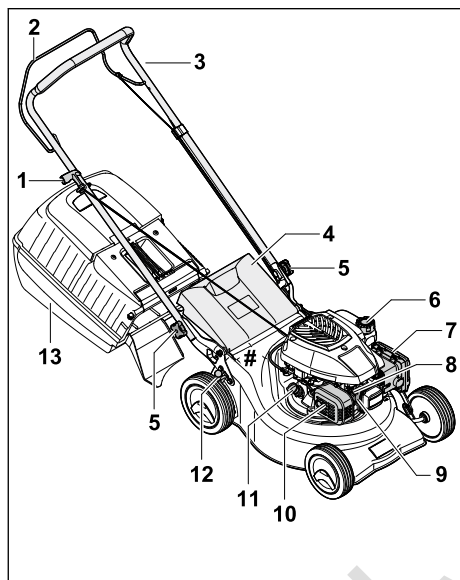
### 2.3 Символи в текста



Този символ насочва към глава от настоящото ръководство за употреба.

## 3 Преглед на съдържанието

### 3.1 Косачка



- 1 Ръкохватка за стартиране**  
Ръкохватката за стартиране служи за стартиране на двигателя.
- 2 Превключващ лост за режима на косене**  
Превключващият лост за режима на косене служи за стартиране и изключване на двигателя.
- 3 Ръкохватка**  
Ръкохватката служи за държане, управление и транспортиране на косачката.
- 4 Дефлектор**  
Дефлекторът затваря канала за изхвърляне.
- 5 Дръжка с гайка**  
Дръжката с гайка фиксира ръкохватката към косачката.
- 6 Капачка на резервоара за гориво**  
Капачката на резервоара за гориво затваря отвора за пълнене на бензин.
- 7 Капак на филтъра**  
Капакът на филтъра покрива въздушния филтър.
- 8 Запалителна свещ**  
Запалителната свещ запалва горивно-въздушната смес в двигателя.

- 9 Накрайник на запалителната свещ**  
Накрайникът на запалителната свещ свързва проводника на запалването със запалителната свещ.

### 10 Шумозаглушител

Шумозаглушителят намалява звуковите емисии на косачката.

### 11 Капачка на резервоара за моторно масло

Капачката на резервоара за моторно масло затваря отвора за пълнене на моторно масло.

### 12 Лост

Лостът служи за регулиране на височината на косене.

### 13 Кош за трева

Кошът за трева събира окосената трева.

### # Табелка за мощността с машинен номер

## 3.2 Символи

Символите могат да бъдат върху косачката и означават следното:



Този символ посочва теглото на косачката.



Гарантирано ниво на шума съгласно Директива 2000/14/ЕС в dB(A), за да се направят звуковите емисии на продуктите сравними.



Този символ обозначава капачката на резервоара за гориво.



Този символ обозначава капачката на резервоара за моторно масло.

## 4 Указания за безопасност

### 4.1 Предупредителни символи

Предупредителните символи върху косачката означават следното:



Спазвайте указанията за безопасност и мерките, свързани с тях.



Прочетете, разберете добре и съхранявайте инструкцията за експлоатация.



Спазвайте указанията за безопасност относно изхвърлените от машината предмети и мерките, свързани с тях.



Не докосвайте въртящия се нож.



Изваждайте накрайника на запалителната свещ по време на транспортирането, съхранението, поддръжката или ремонта.



Спазвайте безопасното разстояние.

## 4.2 Употреба по предназначение

Косачката STIHL RM 248 или RM 253 служи за косене на трева.

### ▲ ПРЕДУПРЕЖДЕНИЕ

- Ако не използвате косачката по предназначение, това може да доведе до сериозни телесни наранявания или смърт и материални щети.
  - ▶ Използвайте косачката, както е описано в тази инструкция за експлоатация и в инструкцията за експлоатация на двигателя.

## 4.3 Изисквания към потребителя

### ▲ ПРЕДУПРЕЖДЕНИЕ

- Потребителите без инструктаж не могат да разпознаят или преценят опасностите, възникващи от косачката. Потребителят или други лица могат да бъдат сериозно ранени или убити.



▶ Прочетете, разберете добре и съхранявайте инструкцията за експлоатация.

- ▶ Ако косачката се дава на друг човек: предайте заедно с нея инструкцията за експлоатация на косачката и двигателя.
- ▶ Уверете се, че потребителят отговаря на следните изисквания:
  - Потребителят е отпочинал.
  - Потребителят има физическа, сетивна и психическа способност да обслужва косачката и да работи с нея. Ако потребителят има ограничена физическа, сетивна или психическа възможност за това, той трябва да работи под надзора и според указанията на отговорно лице.
  - Потребителят може да разпознае и прецени опасностите, свързани с косачката.

- Потребителят е наясно, че е отговорен при възникнали злополуки и щети.
  - Потребителят е пълнолетен или е бил обучен за съответната професия според националните разпоредби и под съответния надзор.
  - Потребителят е получил инструкция от специализиран търговец на STIHL или квалифицирано лице, преди да използва косачката за първи път.
  - Потребителят не е под влияние на алкохол, лекарства или наркотици.
- ▶ Ако възникнат неясноти: обърнете се към специализиран търговец на STIHL.

## 4.4 Облекло и оборудване

### ▲ ПРЕДУПРЕЖДЕНИЕ

- По време на работа предмети могат бъдат изхвърлени с висока скорост. Потребителят може да бъде наранен.
  - ▶ Носете дълъг панталон от устойчива материя.
- По време на работа възниква шум. Шумът може да увреди слуха.
  - ▶ Носете средства за защита на слуха.
- По време на работата може да се вдигне прах. Вдишаният прах може да увреди Вашето здраве и да причини алергични реакции.
  - ▶ Ако се вдигне прах: носете маска за защита против прах.
- Неподходящото облекло може да се оплете в дървета, храсти или в косачката. Потребителите без подходящо облекло могат да бъдат сериозно наранени.
  - ▶ Носете плътно прилепнало облекло.
  - ▶ Махнете шаловете и бижутата.
- По време на почистването, поддръжката или транспорта потребителят може да влезе в контакт с ножа. Потребителят може да бъде наранен.
  - ▶ Носете предпазни ръкавици, изработени от устойчив материал.
  - ▶ Носете стабилни, затворени обувки с нехлъзгаща се подметка.
- Ако потребителят носи неподходящи обувки, той може да се подхлъзне. Потребителят може да бъде наранен.
- По време на заточването на ножовете могат да бъдат изхвърлени частици от материала. Потребителят може да бъде наранен.
  - ▶ Носете плътно прилягащи предпазни очила. Подходящите предпазни очила се

тестват съгласно стандарт EN 166 или съгласно националните разпоредби и се предлагат със съответната маркировка в търговската мрежа.

- ▶ Носете предпазни ръкавици, изработени от устойчив материал.

## 4.5 Работна зона и среда

### ▲ ПРЕДУПРЕЖДЕНИЕ

- Външните лица, децата и животните не могат да разпознаят и преценят опасностите, свързани с косачката и изхвърляните от нея предмети. Външните лица, децата и животните могат да бъдат сериозно наранени и да възникнат имуществени щети.



- ▶ Не допускайте външни лица, деца и животни в района на работа с уреда.

- ▶ Поддържайте дистанция спрямо предмети.
- ▶ Не оставяйте косачката без надзор.
- ▶ Уверете се, че децата не могат да играят с косачката.
- Когато работи двигателят, от шумозаглушителя излизат горещи изгорели газове. Горещите изгорели газове може да запалят леснозапалими материали и да причинят пожари.
- ▶ Дръжте струята изгорели газове надалеч от запалими материали.

## 4.6 Състояние, съответстващо на изискванията за безопасност

### 4.6.1 Косачка

Косачката е в безопасно състояние, ако следните условия са изпълнени:

- Косачката не е повредена.
- От косачката не изтича бензин.
- Капачката на резервоара за гориво е затворена.
- От косачката не изтича моторно масло.
- Капачката на резервоара за моторно масло е затворена.
- Косачката е чиста.
- Командните елементи функционират и нямат изменения.
- Ако ще косите и окосената трева трябва да се събира в коша за трева: кошът за трева е закачен правилно.
- Ако ще косите и окосената трева трябва да се изхвърля отзад: кошът за трева е откачен и дефлекторът е затворен.



- Ножът е правилно монтиран.
- Монтирани са оригинални принадлежности на STIHL за тази косачка.
- Принадлещностите са правилно монтирани.
- Пружинните механизми не са повредени и функционират.
- При отпускане на превключващия лост за режима на косене двигателят изгасва. ☺

### ▲ ПРЕДУПРЕЖДЕНИЕ

- В небезопасно състояние компонентите може да не функционират правилно, съоръженията за безопасност може да не работят и може да изтича гориво. Има опасност от тежки наранявания или смърт.
- ▶ Работете с косачка без неизправности.
- ▶ Ако от косачката изтича бензин: не работете с косачката и потърсете помощ от специализиран търговец на STIHL.
- ▶ Затворете капачката на резервоара за гориво.
- ▶ Ако от косачката изтича моторно масло: не работете с косачката и потърсете помощ от специализиран търговец на STIHL.
- ▶ Затворете капачката на резервоара за моторно масло.
- ▶ Ако косачката е замърсена: почистете косачката.
- ▶ Не манипулирайте косачката и нейните механизми за безопасност.
- ▶ Не извършвайте манипулации по косачката, които променят мощността или оборотите на двигателя.
- ▶ Ако командните елементи не функционират: не работете с косачката.
- ▶ Пружинните механизми може да отдадат съхранена енергия.
- ▶ Ако ще косите и окосената трева трябва да се събира в коша за трева: закачете коша за трева, както е описано в тази инструкция за експлоатация.
- ▶ Монтирайте оригинални принадлежности на STIHL за тази косачка.
- ▶ Монтирайте ножа така, както е описано в тази инструкция за експлоатация.
- ▶ Монтирайте принадлежностите, както е описано в тази инструкция за експлоатация или в инструкцията за експлоатация на принадлежностите.
- ▶ Не поставяйте предмети в отворите на косачката.
- ▶ Сменяйте износените или повредени указателни табели.
- ▶ Ако възникнат неясноти: обърнете се към специализиран търговец на STIHL.

### 4.6.2 Нож

Ножът е в безопасно състояние, ако са изпълнени следните условия:

- Ножът и приставките са неповредени.
- Ножът не е деформиран.
- Ножът е правилно монтиран.
- Ножът е правилно заточен.
- Ножът няма неравности.
- Ножът е правилно балансиран.
- Минималната дебелина и минималната ширина на ножа са достатъчни,  19.2.
- Ъгълът на заточване е спазен,  19.2.

## ▲ ПРЕДУПРЕЖДЕНИЕ

- При небезопасно състояние части от ножа могат да се отделят и да бъдат изхвърлени. Има опасност от тежки наранявания.
  - ▶ Работете с неповреден нож и неповредени приставки.
  - ▶ Монтирайте ножа правилно.
  - ▶ Заточете ножа правилно.
  - ▶ Ако дебелината или ширината не достигат минимално допустимите стойности: Сменете ножовете.
  - ▶ Ножовете трябва да се балансират от специализиран търговец на STIHL.
  - ▶ Ако възникнат неясноти: обърнете се към специализиран търговец на STIHL.

### 4.7 Гориво и зареждане с гориво

## ▲ ПРЕДУПРЕЖДЕНИЕ

- Използваното гориво за тази косачка е бензин. Бензинът е силнозапалим. Ако бензинът влезе в контакт с открит огън или горещи предмети, може да причини пожари или експлозии. Това може да доведе до тежки наранявания или смърт и може да възникнат материални щети.
  - ▶ Пазете бензина от топлина и огън.
  - ▶ Не разливайте бензин.
  - ▶ Ако бъде разлят бензин: избършете бензина с кърпа и опитайте да запалите двигателя едва когато всички части на косачката са сухи.
  - ▶ Не пушете.
  - ▶ Не зареждайте с гориво в близост до огън.
  - ▶ Преди зареждане загасете двигателя и го оставете да изстине.
  - ▶ Ако трябва за изпразните резервоара: извършвайте на открито.
  - ▶ Стартирайте двигателя на поне 3 м от мястото на зареждане с гориво.
  - ▶ Никога не съхранявайте косачка с бензин в резервоара вътре в сградата.
- Вдишаните бензинови пари може да отровят хора.
  - ▶ Не вдишвайте бензинови пари.
  - ▶ Зареждайте с гориво на добре проветриво място.
- По време на работа косачката се нагрива. Бензинът се разширява и в резервоара за гориво може да се създаде свръхналягане. Ако капачката на резервоара за гориво бъде отворена, може да изпръска бензин. Излизащият бензин може да се запали. Потребителят може да бъде сериозно наранен.
  - ▶ Първо оставете косачката да изстине и след това отворете капачката на резервоара за гориво.
- Дрехи, които са в контакт с бензин, са леснозапалими. Това може да доведе до тежки наранявания или смърт и може да възникнат материални щети.
  - ▶ Ако дрехи влязат в контакт с бензин: преоблечете се.
- Бензинът може да е опасен за околната среда.
  - ▶ Не разливайте гориво.
  - ▶ Изхвърляйте бензина в съответствие с изискванията и природосъобразно.
- Ако бензинът влезе в контакт с кожата или очите, те може да се раздразнят.
  - ▶ Избягвайте контакт с бензин.
  - ▶ Ако има контакт с кожата: измийте засегнатите места по кожата обилно с вода и сапун.
  - ▶ Ако има контакт с очите: промийте очите най-малко за 15 минути обилно с вода и потърсете лекар.
- Запалителната уредба на косачката създава искри. Искрите могат да излязат навън и да причинят пожари и експлозии в леснозапалима или експлозивна среда. Това може да доведе до тежки наранявания или смърт и може да възникнат материални щети.
  - ▶ Използвайте запалителни свещи, които са описани в инструкцията за експлоатация на двигателя.
  - ▶ Завийте запалителната свещ и я затегнете добре.
  - ▶ Поставете и притиснете добре крайника на запалителната свещ.
- Ако косачката бъде заредена с бензин, който е неподходящ за двигателя, косачката може да се повреди.
  - ▶ Използвайте чист безоловен марков бензин.

- ▶ Спазвайте предписанията в инструкцията за експлоатация на двигателя.

## 4.8 Работа

### ▲ ПРЕДУПРЕЖДЕНИЕ

- Ако потребителят не стартира двигателя правилно, може да загуби контрол над косачката. Потребителят може да се нарани сериозно.
  - ▶ Стартирайте двигателя така, както е описано в тази инструкция за експлоатация.
- Потребителят не може да продължи да работи концентрирано в определени ситуации. Потребителят може да се спъне, да падне и да се нарани сериозно.
  - ▶ Работете спокойно и обмислено.
  - ▶ Косете само при добра видимост. Ако осветеността и видимостта са лоши, не работете с косачката.
  - ▶ Управлявайте косачката сами.
  - ▶ Внимавайте за препятствия.
  - ▶ Не накланяйте косачката.
  - ▶ Работете здраво стъпили на земята и поддържайте равновесие.
  - ▶ Ако се появят признаци на умора: направете почивка.
  - ▶ Ако косите по наклон: косете напречно на склона.
  - ▶ Не работете по склонове с наклон над 25° (46,6%).
  - ▶ Използвайте косачката с особено внимание, когато работите в близост до склонове, теренни ръбове, изкопи, сметища и диги.
  - ▶ Планирайте времето за работа така, че да избягвате по-високите натоварвания за по-продължителен период от време.
- Когато двигателят работи, се образуват изгорели газове. Вдишаните изгорели газове може да отровят хората.
  - ▶ Не вдишвайте изгорели газове.
  - ▶ Работете с косачката на добре проветриво място.
  - ▶ Ако възникнат гадене, главоболие, нарушения на зрението или слуха или световъртеж: прекратете работата и посетете лекар.
- Когато потребителят носи защита на слуха и двигателят работи, потребителят може да възприема и преценява шумовете ограничено.
  - ▶ Работете спокойно и обмислено.
- Косачката е оборудвана с механизъм за спиране на двигателя.

- ▶ Двигателят и ножът се спират в рамките на 3 секунди след пускане на превключващия лост за режима на косене.

- Въртящият се нож може да пореже потребителя. Потребителят може да се нарани сериозно.



- ▶ Изтеглете накрайника на запалителната свещ.



- ▶ Не докосвайте въртящия се нож.
- ▶ Ако ножът е блокиран от предмет: Изключете двигателя. Едва след това отстранете предмета.

- Ако косачката започне да се държи различно или необичайно по време на работа, тя може да е в състояние, което не е безопасно. Има опасност от тежки наранявания и материални щети.

- ▶ Прекратете работата и потърсете помощ от специализиран търговец на STIHL.

- По време на работа косачката може да причини вибрации.

- ▶ Носете предпазни ръкавици.

- ▶ Правете почивки.

- ▶ Ако се появят признаци на проблем с кръвообращението: потърсете лекарска помощ.

- Огледайте площта за косене и внимавайте за препятствия. Ако по време на работа ножът удари чуждо тяло, той или части от него могат да бъдат изхвърлени с висока скорост. Има опасност от наранявания и материални щети.



- ▶ Преди работа отстранете от работната зона чуждите тела, като камъни, пръчки, тел, играчки или други. Обозначете скритите предмети, които не могат да се отстранят.

- Когато се отпусне превключващият лост за режима на косене, ножът продължава да се върти за кратко. Има опасност от тежки наранявания.



- ▶ Изчакайте, докато ножът спре да се върти.
- ▶ Откачвайте коша за трева едва когато ножът е спрял да се върти.

- Ако въртящият се нож удари твърд предмет, може да се образуват искри. Искрите могат да причинят пожар в леснозапалима среда. Това може да доведе до тежки наранявания или смърт и може да възникнат материални щети.

- ▶ Не работете в леснозапалима среда.

- Ако косачката бъде паркирана върху наклонена повърхност, тя може неволно да се



плъзне. Има опасност от наранявания и материални щети.

- ▶ Пускайте косачката само ако стои на равна повърхност и не може да се плъзне сама.
- Ако предмети са прикрепени към ръкохватката, допълнителното тегло може да доведе до преобръщане на косачката. Има опасност от наранявания и материални щети.
  - ▶ Не прикрепяйте предмети към ръкохватката.

## ▲ ОПАСНОСТ

- Ако работата се извършва в близост до кабели, провеждащи напрежение, ножът може да влезе в контакт с тях и да ги повреди. За потребителя има опасност от тежки наранявания или смърт.
  - ▶ Не работете в близост до кабели, провеждащи напрежение.
- Ако се работи при гръмотевична буря, потребителят може да бъде ударен от мълния. За потребителя има опасност от тежки наранявания или смърт.
  - ▶ Ако има буря: не работете.
- Ако се работи при дъжд, потребителят може да се подхлъсне. За потребителя има опасност от тежки наранявания или смърт.
  - ▶ Ако вали: не работете.

## 4.9 Транспортиране

### ▲ ПРЕДУПРЕЖДЕНИЕ

- По време на транспортиране косачката може да се преобърне или да се премести. Има опасност от наранявания и материални щети.
  - ▶ Изключете двигателя.



- ▶ Изчакайте, докато ножът спре да се върти.



- ▶ Изтеглете накрайника на запалителната свещ.

- ▶ Подсигурете косачката с притягащи колани, ремъци или мрежа върху подходяща товарна платформа така, че да не се преобърне и да не може да се движи.

- След като двигателят е работил, шумозаглушителят и двигателят може да са горещи. Потребителят може да получи изгаряне при транспортиране.
  - ▶ Бутайте косачката.

- Косачката е тежка. Ако потребителят носи косачката сам, той може да бъде наранен.
  - ▶ Носете предпазни ръкавици.
  - ▶ Носете косачката по двама.

## 4.10 Съхранение

### ▲ ПРЕДУПРЕЖДЕНИЕ

- Децата може да не разпознаят и преценят опасностите, свързани с косачката. Децата може да получат тежки наранявания.
  - ▶ Изключвайте двигателя.
  - ▶ Съхранявайте косачката на място, недостъпно за деца.
- Металните компоненти може да корозират при влага. Косачката може да се повреди.
  - ▶ Съхранявайте косачката чиста и суха.
- Ако косачката се съхранява върху наклонена повърхност, тя може неволно да се плъзне. Има опасност от наранявания и материални щети.
  - ▶ Съхранявайте косачката само на равни повърхности.

## 4.11 Почистване, поддръжка и ремонт

### ▲ ПРЕДУПРЕЖДЕНИЕ

- Ако по време на почистването, поддръжката или ремонта двигателят работи, ножът може да се задвижи неволно. Има опасност от тежки наранявания и материални щети.
  - ▶ Изключете двигателя.
    - ▶ Изчакайте, докато ножът спре да се върти.



- ▶ Изтеглете накрайника на запалителната свещ.

- След като двигателят е работил, шумозаглушителят и двигателят може да са горещи. Има опасност от изгаряния.
  - ▶ Изчакайте, докато шумозаглушителят и двигателят се охладят.
- Ако използвате силни почистващи препарати, почистване със струя вода или остри предмети, може да повредите косачката или ножа. Ако не почистите правилно косачката или ножа, компонентите няма да могат да функционират правилно и съоръженията за безопасност няма да работят. Има опасност от тежки наранявания.

- ▶ Почистете косачката и ножа, както е описано в тази инструкция за експлоатация, **15.2.**
- Ако косачката или ножът не са поддържани или ремонтирани правилно, компонентите може да не функционират правилно и съоръженията за безопасност може да не работят. Има опасност от тежки наранявания или смърт.
  - ▶ Подменяйте износените или повредени части.
  - ▶ Ако косачката се нуждае от поддръжка или ремонт: обърнете се към специализиран търговец на STIHL.
  - ▶ Поддържайте ножовете така, както е описано в тази инструкция за експлоатация.
- По време на почистването, поддръжката или ремонта на ножа потребителят може да се пореже на остриите режещи ръбове. Потребителят може се нарани.
  - ▶ Носете предпазни ръкавици, изработени от устойчив материал.
- По време на заточването ножът може да се нагрее. Потребителят може да получи изгаряне.
  - ▶ Изчакайте, докато ножът се охлади.
  - ▶ Носете предпазни ръкавици, изработени от устойчив материал.

## 5 Подготовка на косачката за употреба

### 5.1 Подготовка на косачката за употреба

Преди всяко начало на работа трябва да се изпълнят следните стъпки:

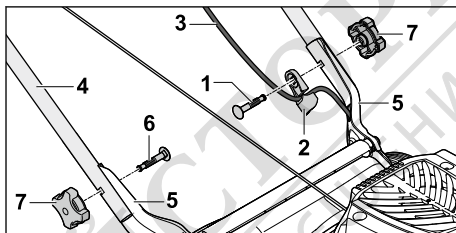
- ▶ Уверете се, че следните компоненти се намират в състояние, съобразено с изискванията за безопасност:
  - Косачка, **4.6.1.**
  - Нож, **4.6.2.**
- ▶ Почистете косачката, **15.**
- ▶ Проверете ножа, **10.2.**
- ▶ Монтирайте ръкохватката, **6.1.**
- ▶ Напълнете моторно масло, **6.3.**
- ▶ Разгънете ръкохватката, **8.1.**
- ▶ Заредете косачката, **7.**
- ▶ Ако ще косите и окосената трева трябва да се събира в коша за трева: закачете коша за трева, **6.2.2.**
- ▶ Ако ще косите и окосената трева трябва да се изхвърля отзад: откачете коша за трева, **6.2.3.**

- ▶ Настройте височината на косене, **11.2.**
- ▶ Проверете командните елементи, **10.1.**
- ▶ Ако стъпките не могат да бъдат изпълнени: не използвайте косачката и потърсете помощ от специализиран търговец на STIHL.

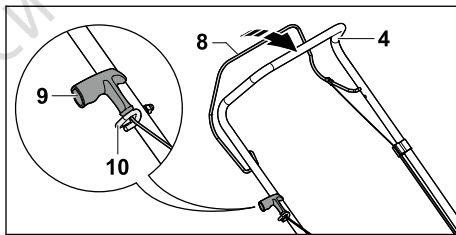
## 6 Сглобяване на косачката

### 6.1 Монтиране на ръкохватката

- ▶ Изключете двигателя.
- ▶ Поставете косачката на равен терен.



- ▶ Пъхнете болта (1) през водача на въжето (2).
- ▶ Закачете жилото (3) във водача на въжето (2).
- ▶ Дръжте ръкохватката (4) така към държачите (5), че отворите да съвпадат.
- ▶ Избутайте болтовете (1 и 6) отвътре навън през отворите.
- ▶ Завийте дръжките с гайка (7) и ги затегнете добре.

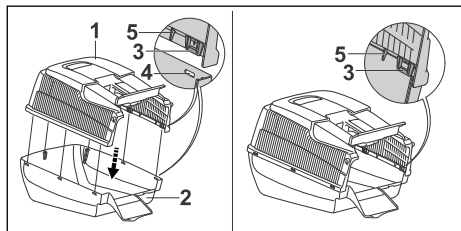


- ▶ Изтеглете накрайника на запалителната свещ.
- ▶ С лявата ръка притиснете превключващия лост за режима на косене (8) към ръкохватката (4) и го задръжте натиснат.
- ▶ Издърпайте ръкохватката за стартиране (9) бавно в посока към водача на въжето (10).
- ▶ Закачете ръкохватката за стартиране (9) във водача на въжето (10).
- ▶ Отпуснете превключващия лост за режима на косене (8).
- ▶ Поставете обратно накрайника на запалителната свещ.

Не е необходимо ръкохватката (4) да се демонтира отново.

## 6.2 Сглобяване, закачане и откачане на коша за трева

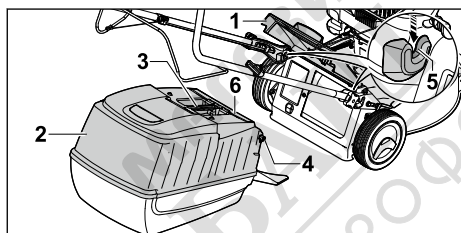
### 6.2.1 Сглобяване на коша за трева



- ▶ Поставете горната (1) върху долната част на коша за трева (2). Езичетата (3) и водачите (5) трябва да са разположени от вътрешната страна. Езичетата (3) трябва да бъдат на височината на отворите (4).
- ▶ Натиснете езичетата (3) едно след друго отзад напред в отворите (4). Езичетата (3) се фиксират с щракване.

### 6.2.2 Закачане на коша за трева

- ▶ Изключете двигателя.
- ▶ Поставете косачката на равен терен.



- ▶ Отворете дефлектора (1) и го задръжте.
- ▶ Хванете коша за трева (2) за ръкохватката (3) и с помощта на куките (4) го закачете на местата, предвидени за закрепване на коша (5). Клапата (6) трябва да е затворена.
- ▶ Поставете дефлектора (1) върху коша за трева (2).

### 6.2.3 Откачане на коша за трева

- ▶ Изключете двигателя.
- ▶ Поставете косачката на равен терен.
- ▶ Отворете дефлектора и го задръжте.
- ▶ Свалете коша за трева от ръкохватката с движение нагоре.
- ▶ Затворете дефлектора.

## 6.3 Пълнене на моторно масло

Моторното масло смазва и охлажда двигателя.

Спецификацията на моторното масло и количеството за пълнене са посочени в инструкцията за експлоатация.

### УКАЗАНИЕ

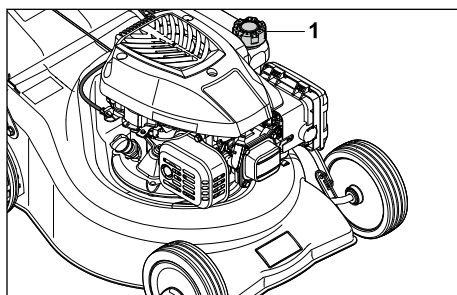
- При доставка на уреда няма налято моторно масло. Стартирането на двигателя без или с твърде малко моторно масло може да повреди косачката.
  - ▶ Преди всяко стартиране проверете нивото на моторно масло и при необходимост долейте моторно масло.
- ▶ Пълнете моторно масло така, както е описано в инструкцията за експлоатация на двигателя.

## 7 Зареждане на косачка

### 7.1 Зареждане на косачка

### УКАЗАНИЕ

- Ако косачката не бъде заредена с подходящо гориво, тя може да се повреди.
  - ▶ Съблюдавайте инструкцията за експлоатация на двигателя.
- ▶ Изключете двигателя.
- ▶ Поставете косачката на равен терен.
- ▶ Почистете зоната около капачката на резервоара за гориво с влажна кърпа.



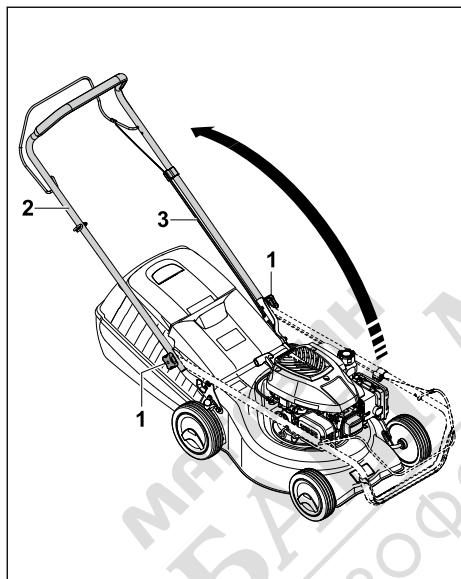
- ▶ Въртете капачката на резервоара за гориво (1) обратно на часовниковата стрелка, докато капачката на резервоара за гориво не може да бъде свалена.
- ▶ Свалете капачката на резервоара за гориво.
- ▶ Налейте гориво, така че да има свободни поне 15 мм до ръба на резервоара за гориво.

- ▶ Поставете капачката на резервоара за гориво върху резервоара за гориво.
- ▶ Завийте капачката на резервоара за гориво по посока на часовниковата стрелка и затегнете на ръка. Резервоарът за гориво е затворен.

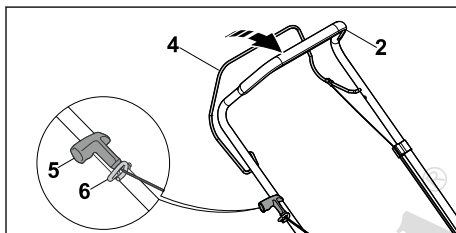
## 8 Настройване на косачката за потребителя

### 8.1 Разгъване на ръкохватката

- ▶ Изключете двигателя.
- ▶ Изтеглете накрайника на запалителната свещ.
- ▶ Поставете косачката на равен терен.



- ▶ Развийте дръжките с гайки (1), ако са завити.
- ▶ Внимателно отворете ръкохватката (2), като внимавате да не притиснете жилото (3).
- ▶ Завийте дръжките с гайка (1). Ръкохватката (2) е здраво свързана с косачката.



- ▶ Притиснете превключващия лост за режима на косене (4) към ръкохватката (2) и го задръжте натиснат.
- ▶ Бавно издърпайте ръкохватката за стартиране (5) в посока към водача на въжето (6).
- ▶ Закачете ръкохватката за стартиране (5) във водача на въжето (6).
- ▶ Отпуснете превключващия лост за режима на косене (4).
- ▶ Поставете обратно накрайника на запалителната свещ.

### 8.2 Сгъване на ръкохватката

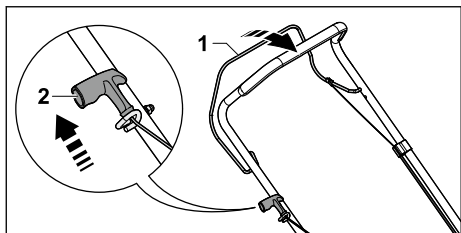
За по-компактно транспортиране или съхранение ръкохватката може да се сгъва.

- ▶ Изключете двигателя.
- ▶ Изтеглете накрайника на запалителната свещ.
- ▶ Поставете косачката на равен терен.
- ▶ С лявата ръка притиснете превключващия лост за режима на косене към ръкохватката и го задръжте натиснат.
- ▶ Разкачете ръкохватката за стартиране от водача на въжето и я върнете бавно в посока към двигателя.
- ▶ Отпуснете превключващия лост за режима на косене.
- ▶ Задръжте ръкохватката и развийте дръжките с гайки.
- ▶ Сгънете ръкохватката напред.

## 9 Пускане в действие и изключване на двигателя

### 9.1 Стартиране на двигателя

- ▶ Поставете косачката на равен терен.



- ▶ С лявата ръка притиснете превключващия лост за режима на косене (1) към ръкохватката и го задръжте натиснат.
- ▶ Издърпайте бавно ръкохватката за стартиране (2) с дясната ръка, докато усетите съпротивление.
- ▶ Дърпайте ръкохватката за стартиране (2) бързо и я връщайте обратно, докато двигателят не заработи.
- ▶ Ако двигателят не стартира: консултирайте се с инструкцията за експлоатация на двигателя.

## 9.2 Изключване на двигателя

- ▶ Поставете косачката на равен терен.
- ▶ Отпуснете превключващия лост за режима на косене. Двигателят изгасва.
- ▶ Напуснете позицията за потребителя.


## 10 Проверка на косачката

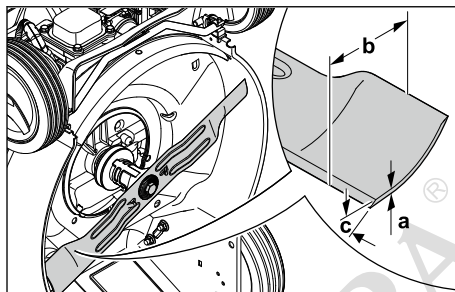
### 10.1 Проверка на командните елементи



#### Превключващ лост за режима на косене

- ▶ Изключете двигателя.
- ▶ Издърпайте превключващия лост за режима на косене изцяло по посока на ръкохватката и отново го отпуснете.
- ▶ Ако превключващият лост за режима на косене е трудноподвижен или не се връща в изходна позиция: не използвайте косачката и потърсете помощ от специализиран търговец на STIHL.
- ▶ Превключващият лост за режима на косене е неизправен.

### 10.2 Проверка на ножа

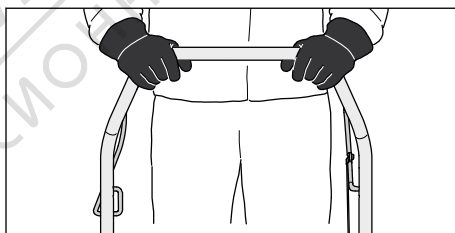
- ▶ Изключете двигателя.
- ▶ Изгледете крайника на запалителната свещ.
- ▶ Изправете косачката,  15.1.



- ▶ Измерете следното:
  - Дебелина a
  - Ширина b
  - Ъгъл на заточване c
- ▶ Ако дебелината или ширината не достигат минимално допустимите стойности: сменете ножа,  19.2.
- ▶ Ако ъгълът на заточване не е спазен: заточете ножа,  19.2.
- ▶ Ако възникнат неясноти: обърнете се към специализиран търговец на STIHL.

## 11 Работа с косачката

### 11.1 Държане и водене на косачката



- ▶ Дръжте ръкохватката с две ръце така, че палците да я обхващат.

### 11.2 Настройване на височината на косене

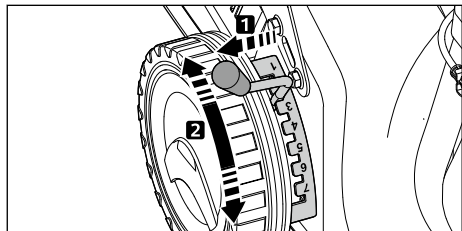
Височината на косене може да бъде настроена на 7 степени:

- 30 мм = позиция 1
- 40 мм = позиция 2
- 50 мм = позиция 3
- 55 мм = позиция 4
- 65 мм = позиция 5
- 70 мм = позиция 6
- 80 мм = позиция 7

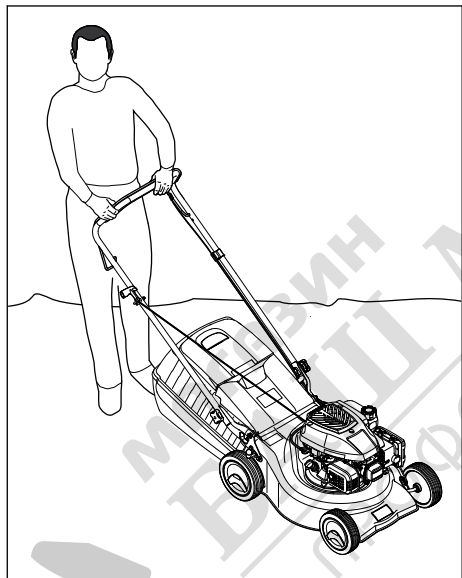
Позициите са посочени върху косачката.

**Настройване на височината на косене**

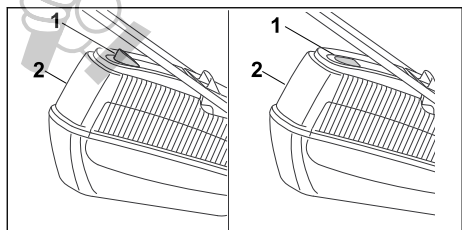
- ▶ Изключете двигателя.
- ▶ Ножът не трябва да се върти.
- ▶ Поставете косачката на равен терен.



- ▶ Извадете лоста (1) от гнездото и го поставете в желаната позиция.

**11.3 Косене**

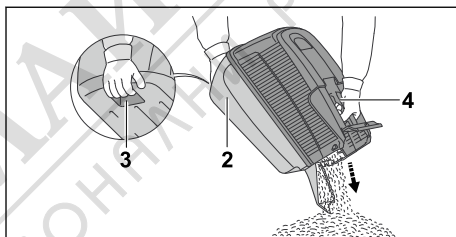
- ▶ Бавно и контролирано бутайте косачката напред.

**11.4 Изпразване на коша за трева**

Въздушният поток, генериран от ножа, повдига индикатора за равнището на запълване (1). Когато кошът за трева се напълни, въздушният поток спира. Ако въздушният поток е твърде малък, индикаторът за равнището на запълване (1) се връща в пасивно състояние. Това е сигнал да изпразните коша за трева (2).

Безпроблемното функциониране на индикатора за равнището на запълване (1) е гарантирано само при оптимален въздушен поток. Външни влияния, като мокра, гъста или висока трева, ниска височина на косене, замърсяване или други, могат да засегнат въздушния поток и функционирането на индикатора за равнището на запълване (1).

- ▶ Ако индикаторът за равнището на запълване (1) се върне в пасивно състояние: Изпразнете коша за трева (2).
- ▶ Изключете двигателя.
- ▶ Откачете коша за трева (2).



- ▶ Хванете коша за трева (2) за ръкохватката (4), а с другата ръка хванете задната ръкохватка (3).
- ▶ Изпразнете коша за трева (2).
- ▶ Закачете коша за трева (2).

**12 След работа****12.1 След работа**

- ▶ Изключете двигателя.
- ▶ Ако косачката е мокра: оставете косачката да изсъхне.
- ▶ Почистете косачката.

**13 Транспортиране****13.1 Транспортиране на косачката**

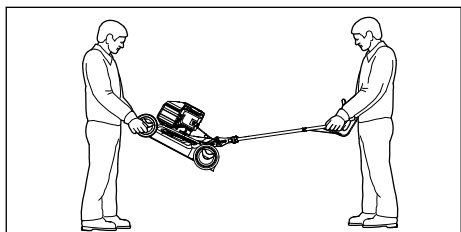
- ▶ Изключете двигателя.
- ▶ Ножът не трябва да се върти.
- ▶ Изтеглете накрайника на запалителната свещ.

**Бутане на косачката**

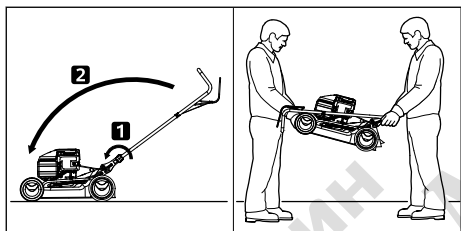
- ▶ Бавно и контролирано бутайте косачката напред.

**Носене на косачката**

- ▶ Носете предпазни ръкавици, изработени от устойчив материал.
- ▶ Откачете коша за трева.



- ▶ Ако косачката се носи с разгъната ръкохватка:
  - ▶ Един човек трябва да държи косачката с две ръце за корпуса отпред и друг да я държи с две ръце за ръкохватката.
  - ▶ Повдигайте и носете косачката по двама.



- ▶ Ако косачката се носи със сгъната ръкохватка:
  - ▶ Сгънете ръкохватката.
  - ▶ Един човек трябва да държи косачката с две ръце за корпуса отпред и друг да я държи с две ръце за ръкохватката.
  - ▶ Повдигайте и носете косачката по двама.

**Транспортиране на косачката в превозно средство**


- ▶ Подсигурете косачката изправена така, че да не се преобърне и да не може да се движи.

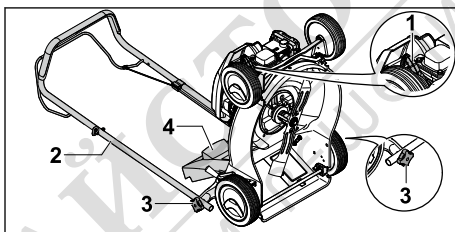
**14 Съхранение****14.1 Съхранение на косачката**

- ▶ Изключете двигателя и го оставете да изстине.
- ▶ Изтеглете накрайника на запалителната свещ.
- ▶ Съхранявайте косачката така, че следните условия да са изпълнени:
  - Косачката да е на място, недостъпно за деца.
  - Косачката е чиста и суха.

- Косачката да не може да се преобърне.
- Косачката да не може да се плъзне.

**15 Почистване****15.1 Изправяне на косачката**

- ▶ Работете с косачката, докато резервоарът за гориво се изпразни. Двигателят изгасва.
- ▶ Поставете косачката на равен терен.
- ▶ Откачете коша за трева.
- ▶ Настройте височината на косене на позиция 1,  11.2.
- ▶ Откачете ръкохватката за стартиране от водача на въжето.



- ▶ Извадете накрайника на запалителната свещ (1).
- ▶ Задръжте ръкохватката (2) и развийте дръжките с гайки (3).
- ▶ Поставете назад ръкохватката (2).
- ▶ Отворете дефлектора (4) и го задръжте.
- ▶ Изправете косачката назад.

**15.2 Почистване на косачката**

- ▶ Изключете двигателя.
- ▶ Оставете косачката да изстине.
- ▶ Изтеглете накрайника на запалителната свещ.
- ▶ Почистете косачката с влажна кърпа.
- ▶ Почистете вентилационните отвори с четчица.
- ▶ Изправете косачката.
- ▶ Почистете областта около ножа и самия нож с дървена пръчка, мека четка или влажна кърпа.

**16 Поддръжка /обслужване****16.1 Интервали за профилактика**

Интервалите за профилактика зависят от условията на средата и от работните условия. STIHL препоръчва следните интервали за профилактика:

**Двигател**

- ▶ Поддържайте моторно масло така, както е посочено в инструкцията за експлоатация на двигателя.

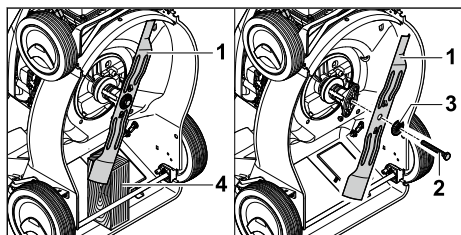
### Косачка

- ▶ Косачката трябва да се поддържа ежегодно от специализиран търговец на STIHL.

## 16.2 Демонтаж и монтаж на ножа

### 16.2.1 Демонтиране на ножа

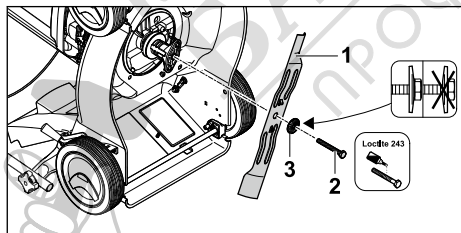
- ▶ Изключете двигателя.
- ▶ Изтеглете накрайника на запалителната свещ.
- ▶ Изправете косачката.



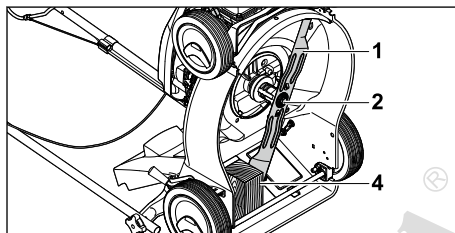
- ▶ Блокирайте ножа (1) с дървено трупче (4).
- ▶ Развийте болта (2) и го свалете заедно с шайбата (3).
- ▶ Свалете ножа (1).
- ▶ Изхвърлете болта (2) и шайбата (3). За монтирането на ножа (1) използвайте нови болт и шайба.

### 16.2.2 Монтиране на ножа

- ▶ Изключете двигателя.
- ▶ Изтеглете накрайника на запалителната свещ.
- ▶ Изправете косачката.



- ▶ Поставете новата шайба (3) върху новия болт (2).
- ▶ Нанесете осигурител за резби Loctite 243 върху резбата на болта (2).
- ▶ Поставете ножа (1) така, че издатините на повърхността за поставяне да попаднат в гнездата на ножа (1).
- ▶ Завийте болта (2) заедно с шайбата (3).



- ▶ Блокирайте ножа (1) с дървено трупче (4).
- ▶ Затегнете болта (2) с 65 Nm.

## 16.3 Заточване и балансиране на ножа

Необходима е много практика за правилното заточване и балансиране на ножа.

STIHL препоръчва ножът да се заточва и балансира от специализиран търговец на STIHL.



### ПРЕДУПРЕЖДЕНИЕ

- Режещите ръбове на ножа са остри. Потребителят може да се пореже.
  - ▶ Носете предпазни ръкавици, изработени от устойчив материал.
- ▶ Изключете двигателя.
- ▶ Изтеглете накрайника на запалителната свещ.
- ▶ Изправете косачката.
- ▶ Демонтирайте ножа.
- ▶ Заточете ножа. При това спазвайте ъгъла на заточване и охладете ножа, 19.2. Ножът не трябва да посинява по време на заточването.
- ▶ Монтирайте ножа.
- ▶ Ако възникнат неясноти: обърнете се към специализиран търговец на STIHL.

## 17 Ремонт

### 17.1 Ремонт на косачката

Потребителят не може сам да поправи косачката и ножа.

- ▶ Ако косачката или ножът са повредени: не използвайте косачката или ножа и потърсете помощ от специализиран търговец на STIHL.
- ▶ Ако указателните табели са нечетливи или повредени: указателните табели трябва да се сменят от специализиран търговец на STIHL.



## 18 Отстраняване на неизправности

### 18.1 Отстраняване на неизправности по косачката

Неизправност	Причина	Отстраняване
Двигателят не пали.	Превключващият лост за режима на косене не е натиснат.	▶ Стартирайте двигателя така, както е описано в тази инструкция за експлоатация.
	Резервоарът за гориво е празен.	▶ Заредете косачката.
	Тръбопроводът за гориво е запушен.	▶ Обърнете се към специализиран търговец на STIHL.
	В резервоара има некачествено, замърсено старо гориво.	▶ Винаги използвайте свежо марково гориво безоловен бензин.
	Въздушният филтър е замърсен.	▶ Обърнете се към специализиран търговец на STIHL.
	Накрайникът на запалителната свещ е изваден от запалителната свещ или кабелът за запалване не е закрепен добре към накрайника.	▶ Поставете накрайника на запалителната свещ. ▶ Проверете връзката между кабела за запалване и щекера.
	Запалителната свещ е опушена, повредена или разстоянието между електродите е неправилно.	▶ Почистете или сменете запалителната свещ. ▶ Регулирайте разстоянието между електродите.
	Съпротивлението при ножа е твърде голямо.	▶ Настройте по-голяма височина на косене. ▶ Стартирайте двигателя в по-ниска трева.
Двигателят се стартира трудно или мощността му отслабва.	Корпусът на косачката е запушен.	Почистете косачката.
	Височината на косене е настроена твърде ниско или скоростта на бутане е твърде голяма.	Пригответе височината на косене или косете по-бавно.
	В резервоара за гориво и карбуратора има вода или карбураторът е запушен.	Изпразнете резервоара за гориво, почистете тръбопровода за гориво и карбуратора.
	Резервоарът за гориво е замърсен.	Обърнете се към специализиран търговец на STIHL.
	Въздушният филтър е замърсен.	Обърнете се към специализиран търговец на STIHL.
	Запалителната свещ е опушена.	Почистете или сменете запалителната свещ.
Двигателят загрява много.	Твърде ниско ниво на моторното масло.	Допълнете моторно масло или го сменете така, както е описано в инструкцията за експлоатация на двигателя.
	Охлаждащите ребра са замърсени.	Почистете косачката.
Косачката вибрира силно.	Ножът е повреден.	Сменете ножовете.

Неизправност	Причина	Отстраняване
Т	Ножът не е монтиран правилно.	Монтирайте ножа.
Тревата не се коси добре.	Ножът е тъп или износен.	Заточете или сменете ножа.

## 19 Технически данни

### 19.1 Косачка STIHL RM 248.1, RM 253.1

Тип двигател:

- RM 248.1: STIHL EVC 200
- RM 253.1: STIHL EVC 200

Работен обем:

- RM 248.1: 139 см<sup>3</sup>
- RM 253.1: 139 см<sup>3</sup>

Мощност:

- RM 248.1: 2,1 kW (2,8 к.с.) при 2800 об/мин
- RM 253.1: 2,1 kW (2,8 к.с.) при 2800 об/мин

Обороти:

- RM 248.1: 2800 об/мин
- RM 253.1: 2800 об/мин

- Максимален обем на резервоара за гориво: 900 см<sup>3</sup> (0,9 л)

Тегло:

- RM 248.1: 26 кг
- RM 253.1: 27 кг

- Максимално съдържание на коша за трева: 55 л

Ширина на косене:

- RM 248.1: 46 см
- RM 253.1: 51 см

### 19.2 Нож

- Минимална дебелина а: 2,0 мм
- Минимална ширина b: 55 мм
- Ъгъл на заточване с: 30°

### 19.3 Нива на шума и вибрациите

#### RM 248.1

Стойността К за нивото на шума възлиза на 2 dB(A). Стойността К за нивото на шума възлиза на 1,2 dB(A). Стойността К за нивото на вибрациите възлиза на 1,40 м/с<sup>2</sup>.

- Ниво на шума L<sub>рА</sub>, измерено според 2006/42/ЕС: 83 dB(A)
- Ниво на шума L<sub>вА</sub>, измерено според 2000/14/ЕС: 95,2 dB(A)
- Ниво на вибрациите a<sub>нv</sub>, измерено според EN 12096, ръкохватка: 2,80 м/с<sup>2</sup>

#### RM 253.1

Стойността К за нивото на шума възлиза на 2 dB(A). Стойността К за нивото на шума възлиза на 1,4 dB(A). Стойността К за нивото на вибрациите възлиза на 2,20 м/с<sup>2</sup>.

- Ниво на шума L<sub>рА</sub>, измерено според 2006/42/ЕС: 84 dB(A)
- Ниво на шума L<sub>вА</sub>, измерено според 2000/14/ЕС: 96 dB(A)
- Ниво на вибрациите a<sub>нv</sub>, измерено според EN 12096, ръкохватка: 5,50 м/с<sup>2</sup>

Информация за изпълнението на Директивата относно излагането на вибрации на работното място 2002/44/ЕС можете да откриете на адрес [www.stihl.com/vib](http://www.stihl.com/vib).


### 19.4 REACH

Съкращението "REACH" обозначава регламента на EG (Европ. общност) за регистриране, анализ и допустимост на химическите препарати.

Информацията за изпълнение на регламента REACH е посочена по-долу [www.stihl.com/reach](http://www.stihl.com/reach).

## 20 Резервни части и принадлежности

### 20.1 Резервни части и принадлежности

**STIHL**  С тези символи се обозначават оригинални резервни части на STIHL и оригинални принадлежности на STIHL.

Фирма STIHL препоръчва да се използват оригинални резервни части и оригинални принадлежности на STIHL.

Резервните части и принадлежностите на други производители не могат да бъдат оценени от STIHL по отношение на надеждността, безопасността и пригодността им, въпреки продължаващото наблюдение на пазара и STIHL не може да гарантира използването им.

Оригинални резервни части и оригинални принадлежности на STIHL се предлагат от специализиран търговски обект на STIHL.

## 20.2 Важни резервни части

Фирмата STIHL не носи никаква отговорност за материални щети и физическо нараняване на хора, които са възникнали в следствие на употребата на неразрешени приставки и резервни части.

- Нож RM 248: 6350 702 0103
- Нож RM 253: 6371 702 0102
- Болт на ножа: 9008 319 9028
- Шайба: 0000 702 6600

## 21 Отстраняване /изхвърляне

### 21.1 Изхвърляне на косачката

Информация за изхвърлянето можете да получите от специализиран търговец на STIHL.

- ▶ Изхвърлете косачката, ножа, бензина, моторното масло, принадлежностите и опаковките в съответствие с разпоредбите и по начин, щадящ околната среда.

## 22 Декларация на ЕС (EU) за съответствие

### 22.1 Косачка STIHL RM 248.1, RM 253.1

STIHL Tirol GmbH  
Hans Peter Stihl-Straße 5  
6336 Langkampfen

Австрия

декларира, поемайки пълна отговорност, че

- Модел: косачка
- Фабрична марка: STIHL
- Тип: RM 248.1, 253.1
- Сериен номер:
  - RM 248.1: 6350
  - RM 253.1: 6371

отговаря на съответните разпоредби на Директивите 2000/14/EC, 2006/42/EC, 2014/30/EU и 2011/65/EU и е разработена и произведена в съответствие с актуалните към датата на производство версии на следните стандарти: EN ISO 5395-1, EN ISO 5395-2, EN ISO 14982.

Име и адрес на нотифицирания орган:  
TÜV Rheinland LGA Products GmbH

Tillystraße 2

D-90431 Nürnberg

За установяване на измереното и гарантираното ниво на шума беше приложена Директива 2000/14/EC, приложение VIII.

- Измерено ниво на шума за RM 248.1: 95,2 dB(A)
- Гарантирано ниво на шума за RM 248.1: 96 dB(A)
- Измерено ниво на шума за RM 253.1: 96 dB(A)
- Гарантирано ниво на шума за RM 253.1: 97 dB(A)

Техническата документация се съхранява при разрешителното на продукта на STIHL Tirol GmbH.

Годината на производство и машинният номер са посочени върху косачката.

Лангкампфен, 02.01.2020 г.

STIHL Tirol GmbH

По пълном. 

Matthias Fleischer, завеждащ отдел „Изследователска дейност и разработка“

По пълном. 

Sven Zimmermann, завеждащ отдел „Качество“

### 22.2 Вносител за Великобритания

ANDREAS STIHL Ltd.  
Stihl House  
Stanhope Road  
CAMBERLEY  
SURREY GU15 3YT  
Great Britain

## Cuprins

1	Предфаță.....	376
2	Информация referitoare la acest Manual de instrucțiuni.....	376
3	Cuprins.....	377
4	Instrucțiuni de siguranță.....	377
5	Pregătirea pentru funcționare a mașinii de tuns iarba.....	383
6	Asamblarea mașinii de tuns iarba.....	383