

STIHL RMA 2 RP, RMA 2 RT

STIHL



RMA 2.0 RP

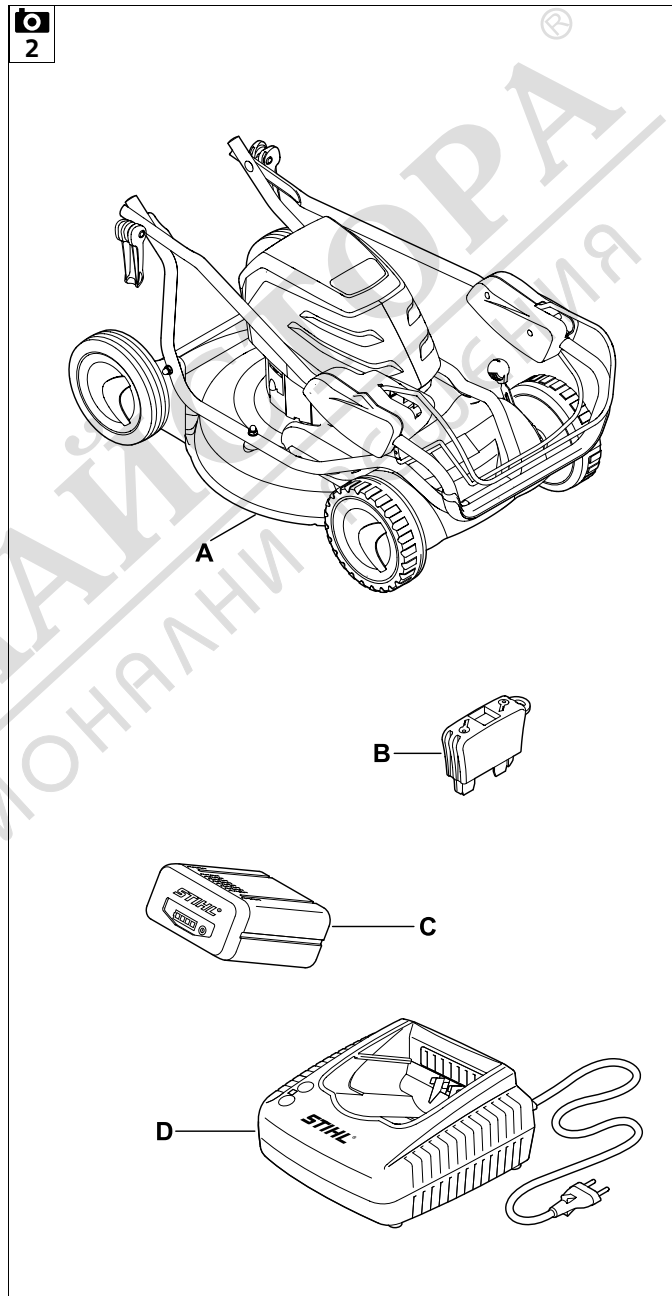
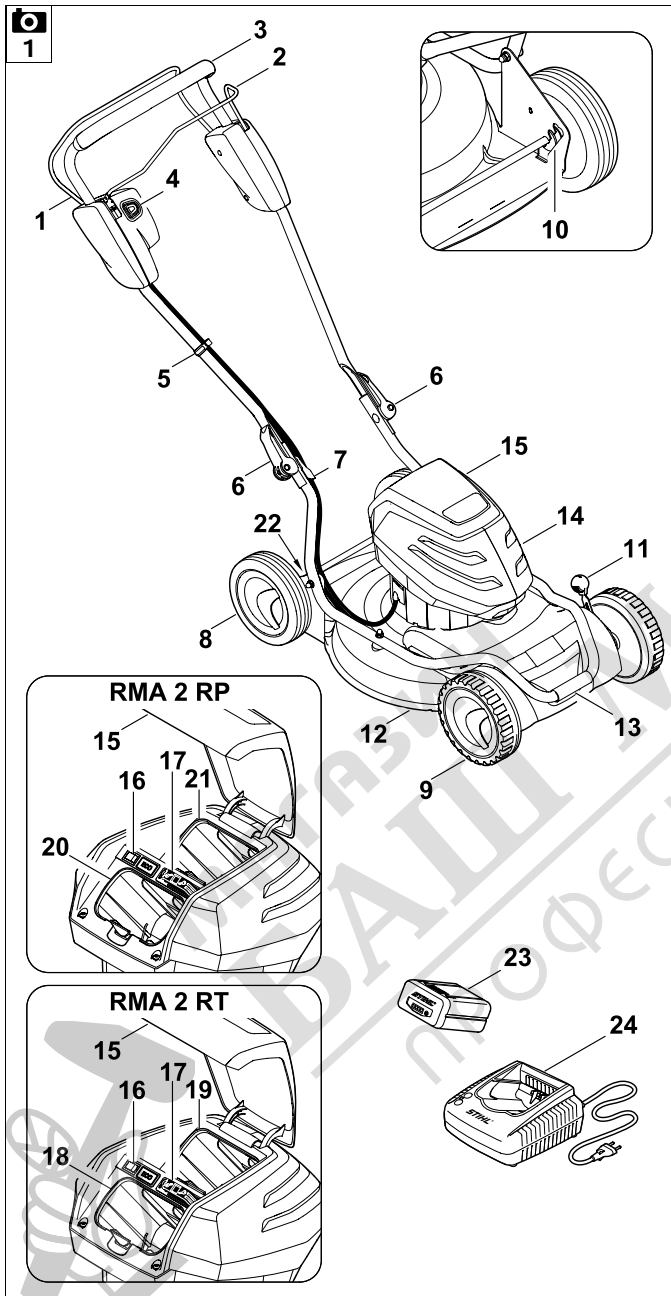
RMA 2.0 RT

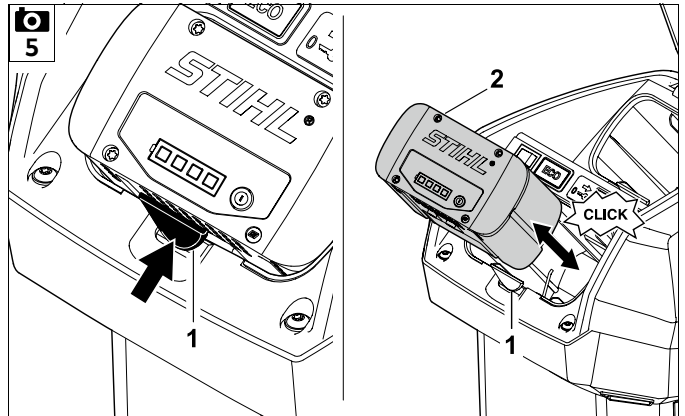
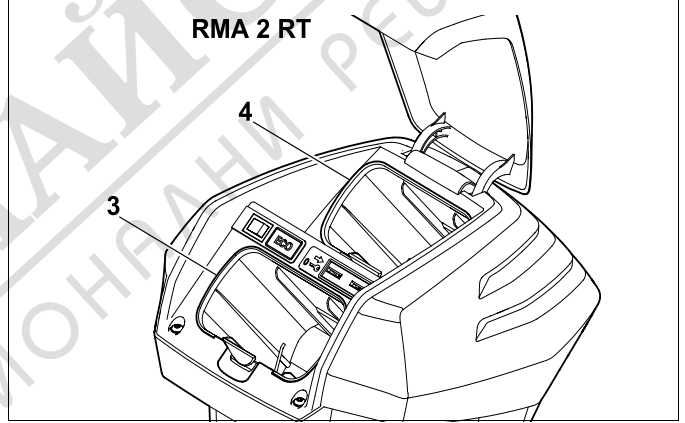
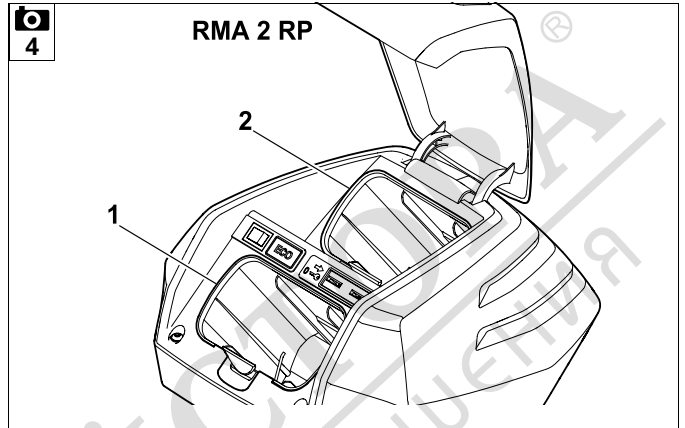
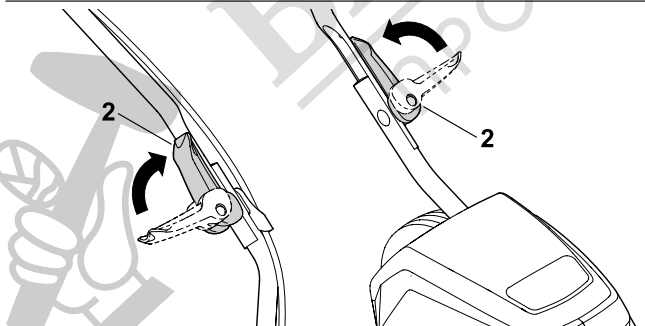
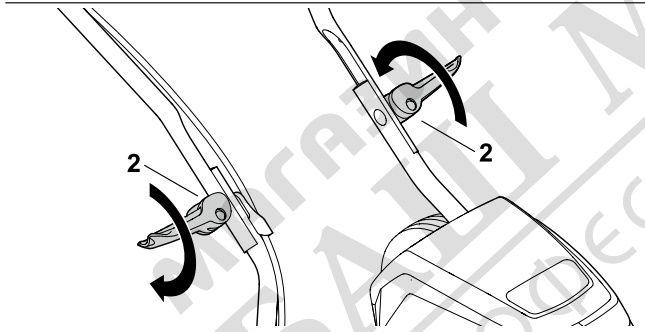
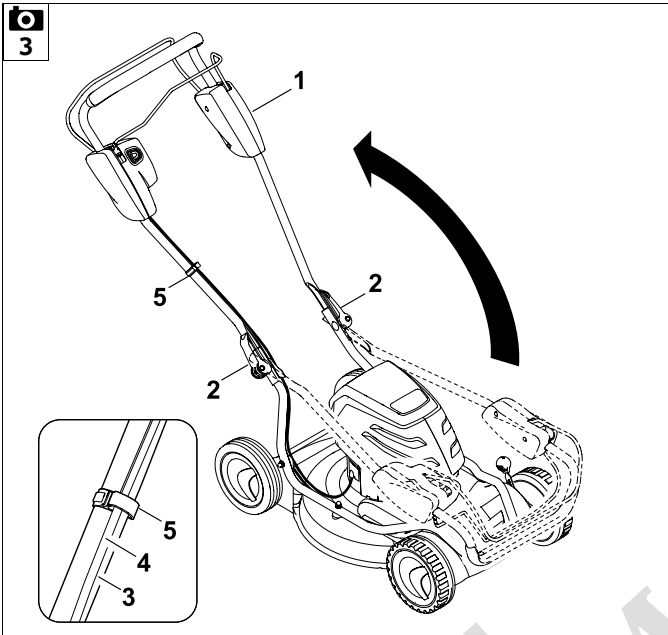
DE	Gebrauchsanleitung
EN	Instruction manual
FR	Manuel d'utilisation
NL	Gebruiksaanwijzing
IT	Istruzioni per l'uso
ES	Manual de instrucciones
PT	Manual de utilização
NO	Bruksanvisning
SV	Bruksanvisning
FI	Käyttöopas
DA	Betjeningsvejledning
SL	Navodila za uporabo
HU	Használati útmutató
SR	Uputstvo za upotrebu
HR	Upute za uporabu
CS	Návod k použití
LV	Lietošanas pamācība
LT	Naudojimo instrukcija
RO	Instrucțiuni de utilizare

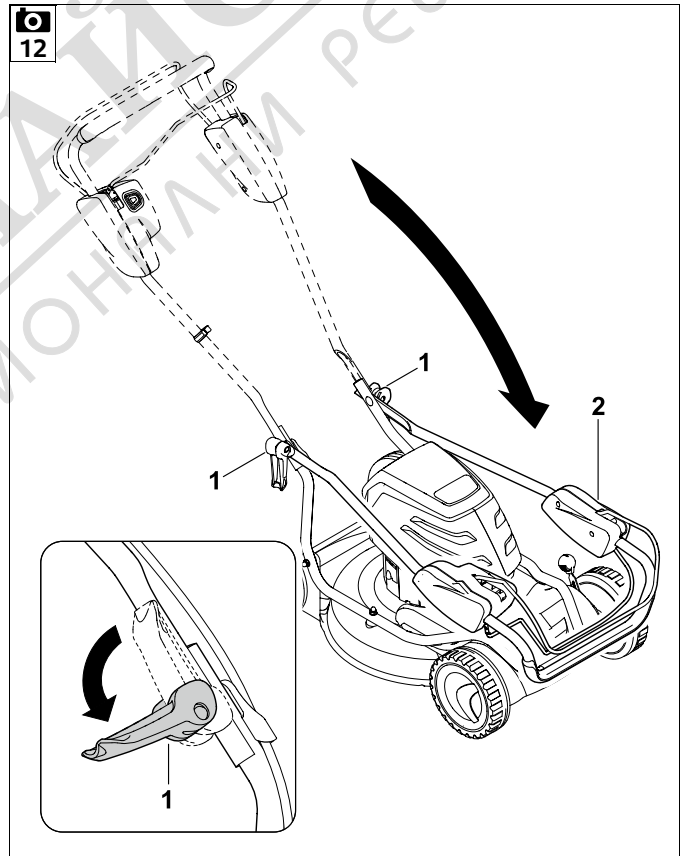
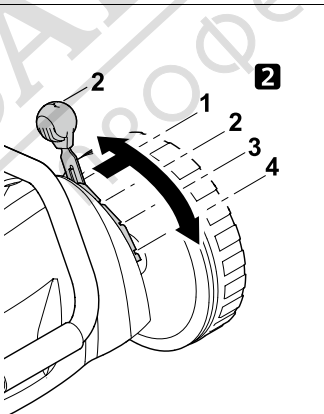
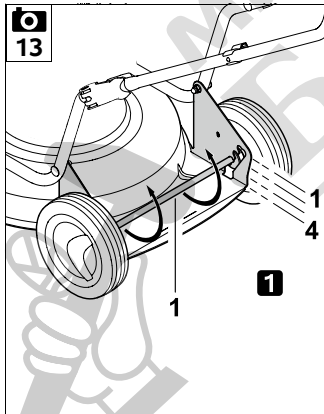
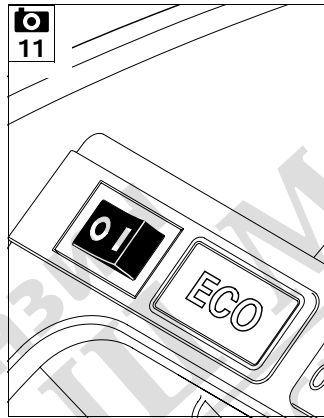
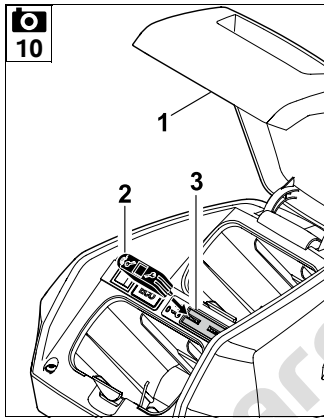
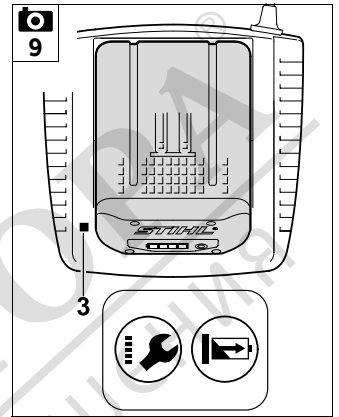
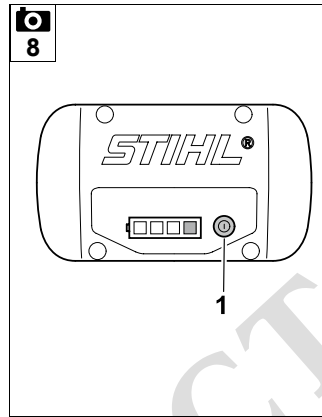
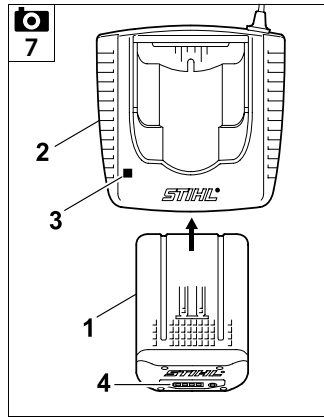
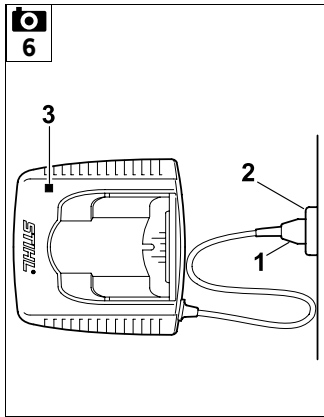
BG	Инструкция за експлоатация
ET	Kasutusjuhend

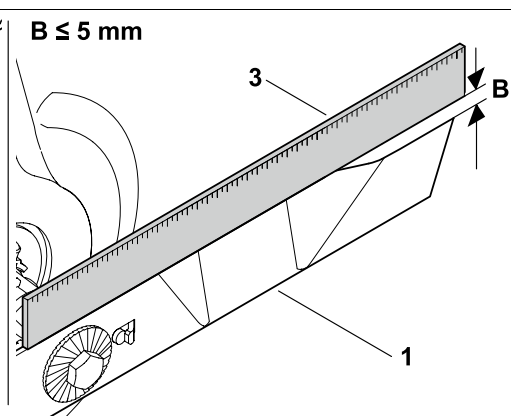
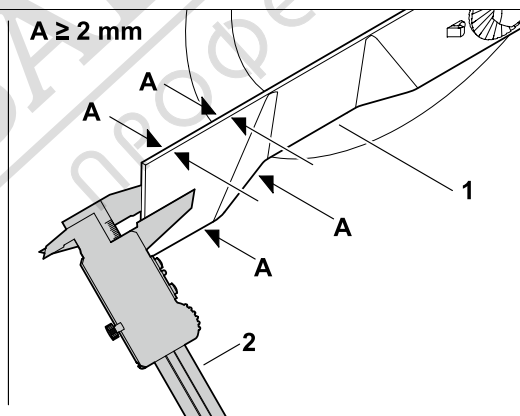
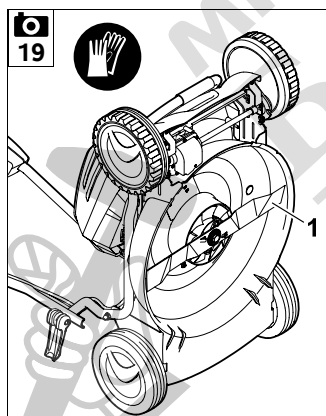
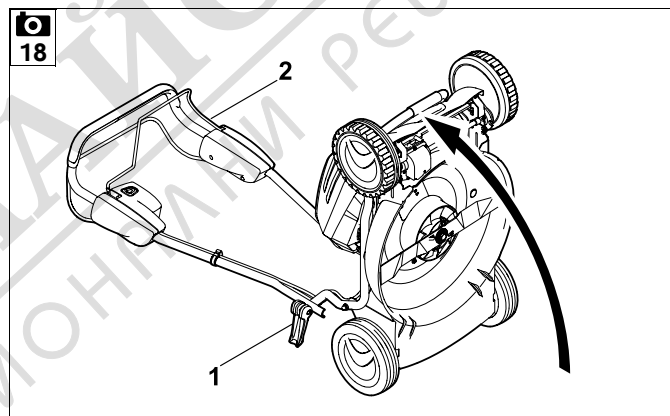
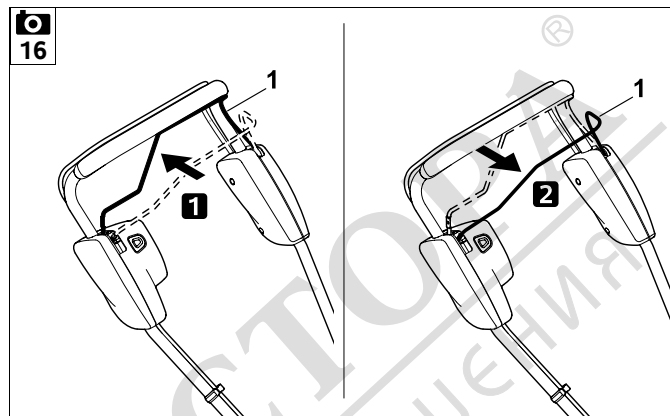
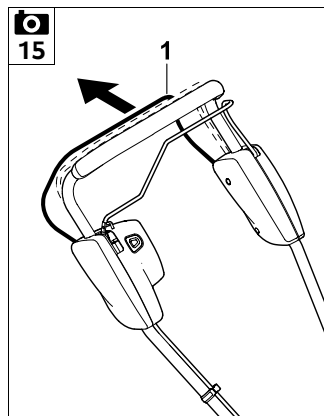
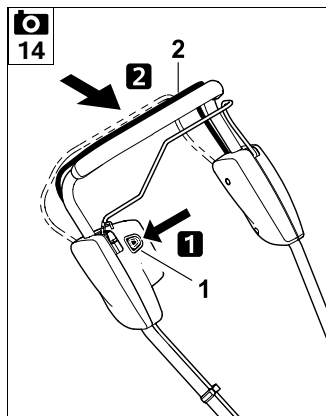
C **INT 1**

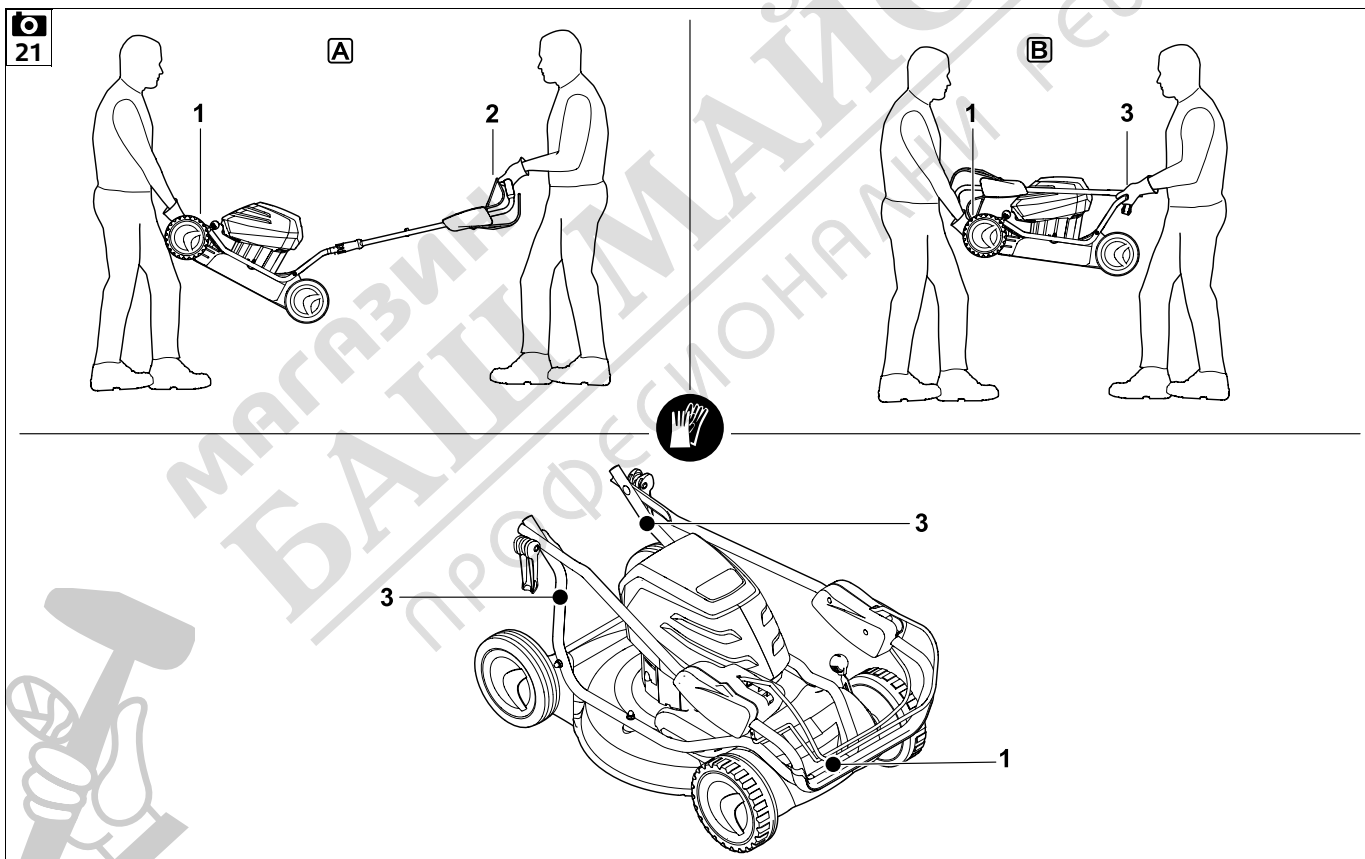
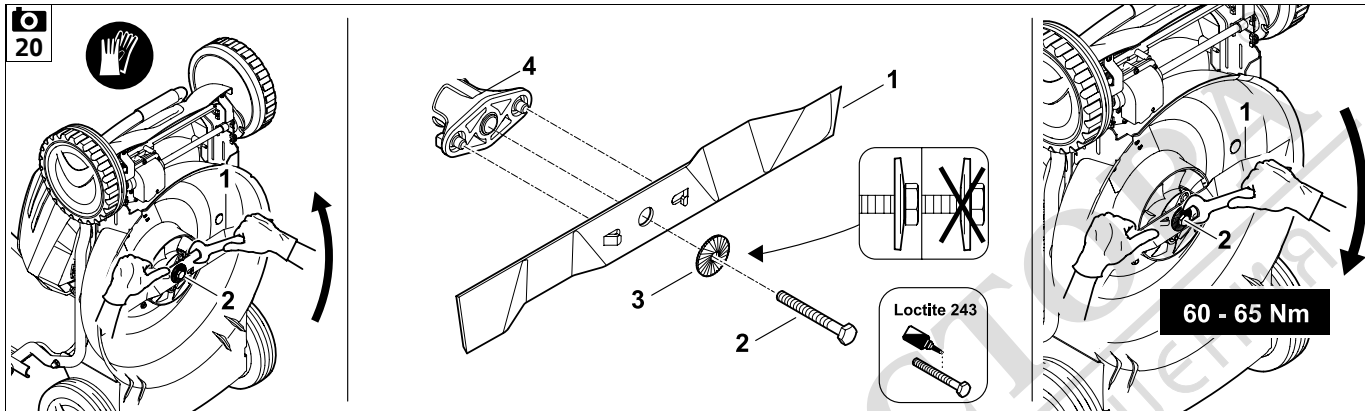




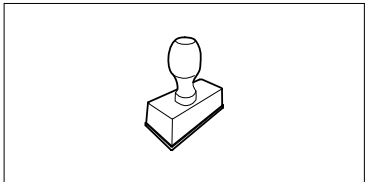






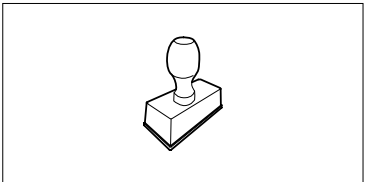


U U 2 0



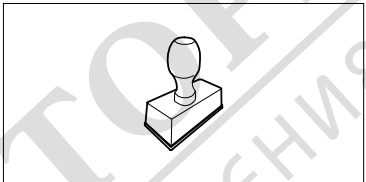
U U 2 0

U U 2 0



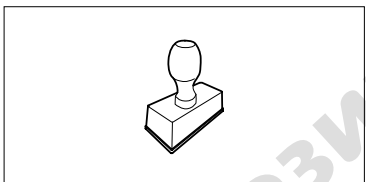
U U 2 0

U U 2 0



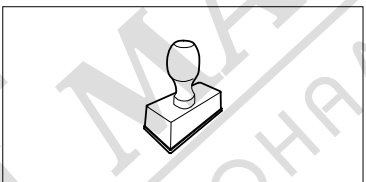
U U 2 0

U U 2 0



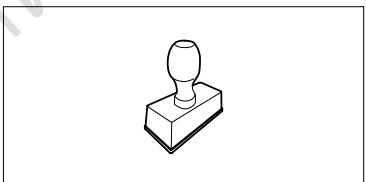
U U 2 0

U U 2 0



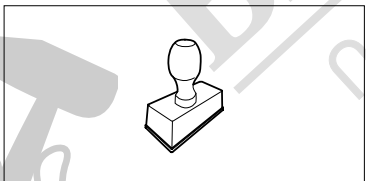
U U 2 0

U U 2 0



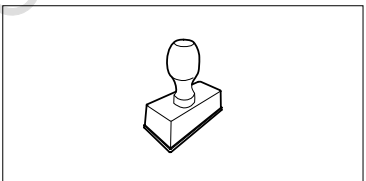
U U 2 0

U U 2 0



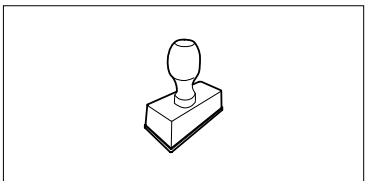
U U 2 0

U U 2 0



U U 2 0

U U 2 0



U U 2 0

Скъпи купувачи,

Ние се радваме, че сте избрали изделие на фирмата STIHL. Ние разработваме и произвеждаме продукти с най-високо качество в съответствие с изискванията на нашите клиенти. По този начин продуктите ни се отличават с висока надеждност дори при приложението им в най-тежки условия на експлоатация.

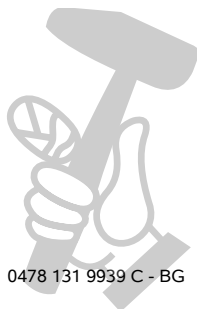
STIHL също така държи на най-високото качество в обслужването. Сътрудниците в специализираните ни търговски обекти са готови да Ви дадат компетентна консултация и съвети, както и да поемат комплексното техническо обслужване на закупените от Вас апарати.

Благодарим Ви за доверието и Ви пожелаваме удоволствие при ползването на изделието от фирмата STIHL.



Д-р Nikolas Stihl

ВАЖНО! ПРОЧЕТЕТЕ ПРЕДИ УПОТРЕБА – И СЪХРАНЯВАЙТЕ.



1. Съдържание

За тази инструкция за експлоатация	472
Общи указания	472
Указания за четене на инструкцията за експлоатация	472
Различни варианти за отделните страни	473
Описание на уреда	473
За Вашата безопасност	473
Общи указания	473
Облекло и екипировка	475
Акумулатор	475
Зарядно устройство	476
Зареждане	476
Транспортиране на уреда	477
Транспорт на акумулатора	477
Преди работа	477
По време на работа	478
Поддръжка, почистване, ремонт и съхранение	480
Съхранение при продължително неизползване на уреда	481
Изхвърляне	481
Описание на символите	481
Окомплектовка	482
Подготовка на уреда за пускане в експлоатация	482
Общи указания	482
Монтиране на ръкохватката	482
Акумулатор и зарядно устройство	482
Общи указания	482
Сваляне/поставяне на акумулатора	482
Включване на зарядното устройство в електрическата мрежа	483
Зареждане на акумулатора	483
Светодиоди върху акумулатора	483
Светодиод върху зарядното устройство	484
Командни елементи	484
Предпазна скоба	484
Прекъсвач за Есо режим	485
Сгъване на ръкохватката	485
Настройка височината на косене	485
Указания за работа	485
Общи указания	485
Производителност на косене	485
Работна зона на оператора	486
Правилно натоварване на електродвигателя	486
В случай че ножът за косене блокира	486
Защита срещу топлинно претоварване на електродвигателя	486
Обща информация за рекултивирането	486
Кога може да се рекултивира?	486
Как трябва да се рекултивира?	487
Колко често трябва да се рекултивира?	487
Защитни приспособления	487
Предпазна скоба	487
Защитни приспособления	487
Управление с две ръце	487
Инерционна спирачка на електродвигателя	487
Пускане на уреда в експлоатация	487
Подготвителни дейности	487

Включване на косачката	488
Изключване на косачката	488
Задвижване на ходовата част	488
Поддръжка	488
Общи указания	488
Почистване на уреда	488
Електродвигател и колела	489
Акумулатор	489
Зарядно устройство	489
Проверка на износването на ножовете	489
Демонтаж и монтаж на ножа за косене	489
Наточване на ножа за косене	490
Съхранение на уреда (през зимата)	490
Транспортиране	491
Носене и закрепване на косачката	491
Транспортиране на акумулатора	491
Минимизиране на износването и предотвратяване на повреди	491
Опазване на околната среда	492
Обичайни резервни части	492
ЕС Декларация за съответствие	493
Косачка, ръчноводена и задвижвана от акумулатор (STIHL RMA)	493
Технически данни	493
Косачка STIHL RMA 2.0 RP, RMA 2.0 RT	493
Акумулатор STIHL AP REACH	494
Откриване на повреди	494
Сервизен план	496
Потвърждение за предаване	496
Потвърждение за извършена сервизна поддръжка	497

2. За тази инструкция за експлоатация

2.1 Общи указания

Тази инструкция за експлоатация е **оригинална инструкция за експлоатация** от производителя по смисъла на Директива 2006/42/ЕС на Европейския парламент и на Съвета.

STIHL работи непрекъснато за усъвършенстване на асортимента си; затова си запазваме правото на промени във формата, техниката и оборудването.

Ето защо данните и илюстрациите в настоящата инструкция не могат да бъдат основание за предявяване на каквито и да е претенции.

В тази инструкция за експлоатация може да има описани модели, които не са налични във всяка страна.

Тази инструкция за експлоатация е защитена от авторското право. Всички права са запазени, по-специално правото на размножаване, превод и обработка с електронни системи.

2.2 Указания за четене на инструкцията за експлоатация

Фигурите и текстовете описват определени стъпки на действие.

Всички поставени върху уреда пиктограми са пояснени в тази инструкция за експлоатация.

Посока на погледа:

Посока на погледа при употреба на „наляво“ и „надясно“ в инструкцията за експлоатация:

Потребителят е застанал зад уреда и гледа напред по посока на движението.

Препратка към глава:

Препратките към глави и раздели за допълнителни обяснения се отбелязват със стрелка. Следният пример показва препратка към глава: (⇒ 4.)

Обозначаване на пасажи от текста:

Описаните указания могат да бъдат обозначени по различен начин.

Работни стъпки, които изискват действие от страна на потребителя:

- Развийте болта (1) с отвертка, задействайте лоста (2)...

Общи изброявания:

- Използване на продукта при спортни или състезателни мероприятия

Текстове с допълнително значение:

Тези пасажи са обозначени с един от описаните по-долу символи, за да бъдат по-добре открити в инструкцията за експлоатация.



Опасност!

Опасност от злополука и тежко нараняване на хора. Извършването на определени действия е необходимо или трябва да се избягва определено поведение.



Предупреждение!

Опасност от нараняване на хора. Извършването на определени действия предпазва от възможни или вероятни наранявания.



Внимание!

Леки наранявания или материални щети могат да бъдат предотвратени с извършване на определени действия.



Указание

Информация за по-добро използване на уреда и за избягване на евентуалното му неправилно обслужване.

Текстове, отнасящи се към фигури:

Фигурите, на които е показан начинът на употреба на уреда, се намират в началото на инструкцията за експлоатация.

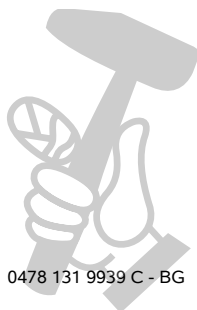
Този символ показва връзката между фигурите в началото и съответния текст в инструкцията за експлоатация.



2.3 Различни варианти за отделните страни

В зависимост от страната, в която ще се използва уредът, STIHL доставя зарядните устройства с различни щепсели и превключватели.

На фигурите са показани зарядни устройства с еврощепсели; включването в мрежата на уреди с друг стандарт щепсели се извършва по същия начин.



3. Описание на уреда



- 1 Лост за спиране на двигателя
- 2 Лост за задвижване на ходовата част
- 3 Ръкохватка
- 4 Пусков бутон
- 5 Кабелна скоба
- 6 Бързозатегателно приспособление
- 7 Водач на кабела
- 8 Задно колело
- 9 Предно колело
- 10 Настройка височината на косене отзад
- 11 Настройка височината на косене отпред
- 12 Корпус
- 13 Дръжка за носене отпред
- 14 Акумулаторно-двигателен блок
- 15 Капак на отделението за акумулатор
- 16 Прекъсвач за Есо режим
- 17 Предпазна скоба
- 18 Отделение за акумулатор
- 19 Отделение за транспортиране
- 20 Отделение за акумулатор 1
- 21 Отделение за акумулатор 2
- 22 Табелка за мощността с машинен номер
- 23 Акумулатор
- 24 Зарядно устройство

4. За Вашата безопасност

4.1 Общи указания



Непременно спазвайте тези правила за техника на безопасност при работа с уреда.



Преди първото пускане на уреда в действие трябва да прочетете внимателно цялата инструкция за експлоатация.

Съхранявайте старателно инструкцията за експлоатация, за да я ползвате и в бъдеще.

Тези предпазни мерки (списъкът не е пълен) са задължителни за Вашата безопасност. Винаги използвайте уреда разумно и отговорно и не забравяйте, че потребителят носи отговорност при злополука с трети лица или материални щети по тяхната собственост.

Запознайте се с елементите за управление и с употребата на уреда.

Уредът да се използва само от лица, които са прочели инструкцията за експлоатация и са запознати с начина на работа с него. Преди първото пускане на уреда в експлоатация всеки потребител трябва да се постарее да получи компетентна и практическа подготовка за работа с него. Той трябва да получи указания от продавача или от друго квалифицирано лице за безопасната употреба на уреда.

Целта на тези указания е преди всичко да накарат потребителя да осъзнае, че са необходими изключително внимание и концентрация от негова страна, докато работи с уреда.

Дори когато обслужвате този уред според указанията, винаги съществува остатъчен риск.



Опасност за живота поради задушаване!

Съществува опасност за децата, които си играят с опаковките. Задължително дръжете опаковките извън обсега на деца.

Уредът, включително всички приспособления за допълнително монтиране, могат да се предоставят или отдават под наем само на лица, принципно запознати с този модел и работата с него. Инструкцията за експлоатация е част от уреда и винаги трябва да бъде предавана заедно с него.

Уверете се, че потребителят има физическа, сетивна и психическа способност да обслужва уреда и да работи с него. Ако потребителят има ограничена физическа, сетивна или психическа възможност за това, той трябва да работи с него под надзора и според указанията на отговорно лице.

Уверете се, че потребителят е пълнолетен или е бил обучен за съответната професия според националните разпоредби и под съответния надзор.

Използвайте уреда само когато сте отпочинали и в добро физическо и психическо състояние. Ако имате здравословни проблеми, трябва да се консултирате с Вашия лекар дали можете да работите с уреда. Не работете с уреда след употреба на алкохол, наркотици или забавящи способността за реагиране лекарства.

Уредът е предвиден за лично ползване.

Внимание – опасност от злополука!

Уредът е предназначен само за косене на трева. Използването за други цели не е позволено, тъй като може да бъде опасно или да повреди уреда.

Поради опасност от телесни повреди за потребителя не се разрешава използването на уреда за следните дейности (списъкът не е пълен):

- подрязване на шубраци, жив плет и храсти,
- рязане на пълзящи растения,
- поддържане на тревните площи в покривни градини и балконски саксии,
- раздробяване и надробяване на отрязан от жив плет и дървета материал за раздробяване,
- почистване на алеи (изсмукване, издухване),
- изравняване на почвени неравности, напр. къртичини.
- за транспорт на окосената маса.

От съображения за сигурност се забранява извършване на каквато и да било промяна по уреда с изключение на квалифицирания допълнителен монтаж на одобрени от STIHL принадлежности, освен това такава промяна би довела и до отмяна на гаранцията. Информация за одобрените принадлежности можете да получите от вашия специализиран търговец на STIHL.

Изрично се забранява всякаква манипулация по уреда, която повишава мощността или честотата на въртене на двигателя с вътрешно горене, съотв. на електродвигателя.

Не извършвайте промени по уреда, които водят до повишаване на шумовите емисии.

С уреда не бива да се транспортират хора, особено деца, животни или предмети.

При използване на уреда в обществени обекти, паркове, на спортни площадки, по улици и в селскостопански и горски предприятия се изисква повишено внимание.



Внимание! Опасност за здравето поради вибрации!

Прекомерното излагане на вибрации може да увреди кръвообращението или нервите на горните крайници, особено при хора с проблеми в кръвообращението. Обърнете се към лекар при появата на симптоми, които биха могли да са резултат от излагане на вибрации. Такива симптоми, които се появяват основно по пръстите, ръцете или китките, са напр. (списъкът не е пълен):

- липса на чувствителност,
- болки,
- мускулна слабост,
- дисхромия на кожата,
- неприятен сърбеж.

Дръжете по време на работа ръкохватката здраво, но не напрегнато, с две ръце на предвидените за целта места.

Времето за работа да се планира така, че да се избягват по-високите натоварвания за по-продължителен период от време.

4.2 Облекло и екипировка



По време на работа винаги носете затворени обувки с грайферни подметки. Никога не работете боси или с леки обувки, например сандали.



При дейности по поддръжка и почистване, както и при транспортиране, винаги носете плътни предпазни ръкавици и прибирайте добре дългата коса (кърпа за глава, шапка и др.).



При заточване на ножа за косене трябва да се носят подходящи предпазни очила.

Носете дълги панталони и тясно прилепнало облекло, когато работите с уреда.

Никога не носете свободно облекло, бижута, вратовръзки и шалове, които могат да се закачат за подвижните части (команден лост).




4.3 Акумулатор

Децата може да не разпознаят и преценят опасностите от акумулатора. Децата може да получат тежки наранявания.

- Пазете децата надалеч.
- Съхранявайте акумулатора на място, недостъпно за деца.

Акумулаторът не е защитен от всякакви влияния на околната среда. Ако акумулаторът е изложен на определени влияния на околната среда, акумулаторът може да се запали или да

експлодира. Хората могат да се наранят и могат да възникнат материални щети.

- Пазете акумулатора от топлина и огън. 
- Не хвърляйте акумулатора в огън.
- Спазвайте допустимия температурен диапазон на акумулатора. (⇒ 19.) 
- Дръжте далеч акумулатора от метални предмети.
- Пазете акумулатора от дъжд и влага и не го потапяйте в течности. 
- Не излагайте акумулатора на високо налягане.
- Не излагайте акумулатора на въздействието на микровълни.
- Пазете акумулатора от химикали и соли.
- Не изпускайте акумулатора.
- Съхранявайте акумулатора чист и сух.
- Съхранявайте акумулатора в затворено помещение.
- Съхранявайте акумулатора отделно от косачката и от зарядното устройство.
- Съхранявайте акумулатора в електронепроводима опаковка.
- Съхранявайте акумулатора в допустимия температурен диапазон. (⇒ 19.2)

Акумулаторът е в **състояние за безопасна експлоатация**, ако следните условия са изпълнени:

- Акумулаторът не е повреден.
- Акумулаторът е чист и сух.
- Акумулаторът функционира и не е променен.

В състояние, което не е подходящо за безопасна експлоатация, акумулаторът вече не може да функционира безопасно. Хората могат да получат тежки наранявания.

- Не работете с повреден или дефектен акумулатор.
- Не зареждайте повреден или дефектен акумулатор.
- Ако акумулаторът е замърсен или мокър: Почистете и оставете акумулатора да изсъхне.
- Не променяйте акумулатора.
- Не пъхайте предмети в отворите на акумулатора.
- Не свързвайте и не свързвайте накъсо електрическите контакти на акумулатора с метални предмети.
- Не отваряйте акумулатора.

От повредения акумулатор може да излезе течност. Ако течността влезе в контакт с кожата или очите, кожата или очите могат да се раздразнят.

- Избягвайте контакт с течността.
- Ако има контакт с кожата: измийте засегнатите места по кожата обилно с вода и сапун.
- Ако има контакт с очите: промийте очите най-малко за 15 минути обилно с вода и потърсете лекар.

Повреден или дефектен акумулатор може да мирише, дими или гори необичайно. Това може да доведе до тежки наранявания или смърт за хората и може да възникнат материални щети.

- Ако акумулаторът мирише или дими необичайно: не използвайте акумулатора и го дръжте далеч от запалими вещества.
- Ако акумулаторът гори: угасете акумулатора с пожарогасител или вода.

4.4 Зарядно устройство

Децата може да не разпознаят и преценят опасностите от зарядното устройство и електрически ток. Децата могат да получат тежки наранявания.

- Пазете децата надалеч.
- Съхранявайте зарядното устройство на място, недостъпно за деца.

Зарядното устройство не е защитено от всякакви влияния на околната среда. Ако зарядното устройство е изложено на определени влияния на околната среда, зарядното устройство може да се запали или да експлодира. Хората могат да се наранят и могат да възникнат материални щети.

- Не използвайте зарядното устройство в лесно запалима и в експлозивна среда.
- Не използвайте зарядното устройство върху лесно запалима основа.
- Спазвайте допустимия температурен диапазон на зарядното устройство.

- Използвайте зарядното устройство в затворено и сухо помещение.
- Съхранявайте зарядното устройство отделно от косачката и от акумулатора.
- Преди съхраняване оставете зарядното устройство да се охлади.
- Съхранявайте зарядното устройство чисто и сухо.
- Съхранявайте зарядното устройство в затворено помещение.



Зарядното устройство е в **състояние за безопасна експлоатация**, ако следните условия са изпълнени:

- Зарядното устройство няма повреди.
- Зарядното устройство е чисто и сухо.
- Зарядното устройство функционира и не е променено.

В състояние, което не е подходящо за безопасна експлоатация, компонентите не могат да функционират правилно и съоръженията за безопасност не работят. Хората могат да получат тежки наранявания.

- Не използвайте повредено или дефектно зарядно устройство. Изхвърлете зарядното устройство.
- Ако зарядното устройство е замърсено или мокро: почистете и подсушете зарядното устройство.
- Не променяйте зарядното устройство.
- Не пъхайте предмети в отворите на зарядното устройство.

- Не свързвайте и не закъсявайте електрическите контакти на зарядното устройство с метални предмети.
- Не отваряйте зарядното устройство.

Захранващият кабел не е предназначен за носене или закачане на зарядното устройство. Захранващият кабел и зарядното устройство могат да се повредят.

- Хващайте и дръжте зарядното устройство за корпуса. Вградена ръкохватка за лесно повдигане на зарядното устройство е поставена върху последното.
- Закачайте зарядното устройство за държача за стена.

4.5 Зареждане

Контактът с електропроводящи части може да бъде причинен от следните:

- Захранващият кабел е повреден.
- Щепселът е повреден.
- Контактът не е правилно инсталиран.

Контактът с електропроводящи части може да доведе до електрически удар. Потребителят е застрашен от тежко нараняване или смърт.

- Уверете се, че захранващият кабел и щепселът не са повредени.
- Пъхнете щепсела в правилно инсталиран контакт.

По време на зареждането погрешното мрежово напрежение или погрешната мрежова честота може да доведе до пренапрежение в зарядното устройство. Зарядното устройство може да се повреди.

- Уверете се, че мрежовото напрежение и мрежовата честота на електрическата мрежа съответстват с данните върху типовата табелка на зарядното устройство.

По време на зареждане повреденото или дефектно зарядно устройство може да мирише или пуши необичайно. Хората могат да се наранят или могат да възникнат материални щети.

- Изтеглете щепсела от контакта.

Зарядното устройство може да прегрее при недостатъчно отвеждане на топлината и да предизвика пожар. Това може да доведе до тежки наранявания или смърт за хората и може да възникнат материални щети.

- Не покривайте зарядното устройство.
- Закачайте зарядното устройство за държача за стена.

Ако няколко зарядни устройства са свързани към един контакт, по време на зареждането електрическите проводници могат да се претоварят. Електрическите проводници може да се загреят и да предизвикат пожар. Това може да доведе до тежки наранявания или смърт за хората и може да възникнат материални щети.

- Свързвайте само по едно зарядно устройство към даден контакт.
- Не свързвайте зарядното устройство към разклонители.

4.6 Транспортиране на уреда

Работете само с ръкавици, за да избегнете наранявания от части на уреда, които са горещи или с остри ръбове.



Преди да транспортирате уреда, го изключете, изчакайте ножа да спре напълно и извадете предпазната скоба.

Транспортирайте уреда само с изстинал електродвигател.

Вземете под внимание теглото на уреда и при нужда използвайте подходящи помощни съоръжения за товарене (товарни рампи, подечни механизми).

Обезопасете уреда върху товарната платформа със средства за закрепване с подходящи размери (въжета, ремъци и др.)

Избягвайте контакт с ножа за косене при вдигане и носене на уреда.

Прочетете и спазвайте указанията в глава „Транспортиране“. Там е описано как да вдигате и закрепвате уреда. (⇒ 14.)

При транспортиране на уреда спазвайте местните законови разпоредби и по-специално отнасящите се до безопасността при товарене и транспорт на изделия върху товарни платформи.

4.7 Транспорт на акумулатора

Акумулаторът не е защитен от всякакви влияния на околната среда. Ако акумулаторът е изложен на определени

влияния на околната среда, акумулаторът може да се повреди и могат да се получат материални щети.

- Не транспортирайте повреден акумулатор.
- Транспортирайте акумулатора в уреда, в електронепроводима опаковка или в електронепроводим транспортен контейнер.

По време на транспорт извън уреда акумулаторът може да се преобърне или да се премести. Хората могат да се наранят и могат да възникнат материални щети.

- Опаковайте акумулатора в опаковката или в транспортния контейнер така, че да не може да се движи.
- Обезопасете опаковката или транспортния контейнер така, че опаковката или транспортният контейнер да не може да се движи.

Не оставяйте акумулатора в автомобила и никога не го излагайте на пряка слънчева светлина.

При транспортиране на литиево-йонните акумулаторни батерии трябва да се внимава много. Уверете се, че акумулаторите се транспортират защитени от късо съединение. За тази цел запазете оригиналната картонена опаковка на акумулаторите на STIHL и транспортирайте акумулаторите или в нея, в случай че не е повредена, или поставени в косачката.

4.8 Преди работа

Уверете се, че с уреда работят само лица, които са запознати с инструкцията за експлоатация.

Спазвайте позволените часове, определени в местните разпоредби, за работа с градински уреди, оборудвани с електродвигател.

Проверете внимателно терена, върху който ще използвате уреда, и отстранете всички камъни, пръчки, телове, кости и други чужди тела, които могат да бъдат изхвърлени от него. Препятствията (напр. пънове, корени) лесно могат да останат незабелязани във висока трева.

За тази цел, преди да започнете работа с уреда, обозначете всички скрити в тревата чужди тела (препятствия), които не могат да бъдат отстранени.

Преди употреба на уреда всички неизправни, износени и повредени части трябва да се заменят. Станалите нечетливи или повредени предупредителни стикери по уреда трябва да се подменят. Вашият специализиран търговец на STIHL поддържа наличност от резервни стикери и всички други резервни части.

Уредът може да се използва само в състояние на безопасна експлоатация. Преди всяко пускане на уреда в експлоатация проверете

- дали уредът е монтиран в съответствие с указанията.
- дали режещият инструмент и целият режещ блок (нож за косене, елементи за закрепване, корпус на косачния механизъм) са в изправно състояние. Обърнете внимание най-вече дали са добре закрепени и дали не са повредени (резки или пукнатини) или износени.

- дали защитните приспособления (напр. корпус, ръкохватка, лост за спиране на двигателя) са в изправно състояние и функционират правилно.
- дали инерционната спирачка на електродвигателя функционира.

При нужда извършете сами всички необходими дейности или се обърнете към специализиран търговец. STIHL препоръчва своите специализирани търговци.

Никога не включвайте електродвигателя, ако не сте монтирали ножа съгласно указанията. Опасност от прегреване на електродвигателя!

Спазвайте указанията в глави „Акумулатор“ (⇒ 4.3) и „Зарядно устройство“ (⇒ 4.4).

4.9 По време на работа



Никога не работете с уреда, ако в района, където ще работите с него, има хора, особено деца, или животни.

Не работете при температури на околната среда под +5 °C.

Работете само на дневна светлина или при добро изкуствено осветление.

Не работете с уреда при дъжд, буря и особено когато има опасност от удар на мълния.



Внимание – опасност от нараняване!

Никога не поставяйте ръцете или краката си до или под въртящи се части. Никога не пипайте въртящия се нож.

Винаги спазвайте определената от лоста за управление безопасна дистанция. Ръкохватката трябва винаги да е монтиран правилно и да не се променя. Никога не пускайте уреда в експлоатация със сгъната ръкохватка.

Монтираните на уреда прекъсвачи и защитни приспособления не бива да бъдат отстранявани или шунтирани. Никога не фиксирайте спирачката на двигателя към ръкохватката (напр. чрез привързване).

Никога не окачвайте предмети по ръкохватката (напр. работно облекло).

Ако теренът е влажен, опасността от злополука се увеличава поради намалена стабилност на оператора. Работете много внимателно, за да избегнете подхлъзване. По възможност избягвайте използване на уреда върху влажни терени.

Не оставяйте уреда на открито под дъжда.

Винаги дръжте затворено отделението за акумулатора по време на работа.

Включване на уреда:

Включете уреда внимателно в съответствие с инструкциите в глава „Пускане на уреда в експлоатация“ (⇒ 12.)

Осигурявайте достатъчно разстояние между краката си и режещия инструмент.

При включване уредът трябва да стои на равна повърхност.

Уредът не бива да се накланя преди или по време на включване.

Избягвайте честото включване на уреда в рамките на кратък интервал от време, не си „играйте“ с пусковия бутон. Опасност от прегряване на електродвигателя!

Работа по склонове:

Работете винаги напречно, а не надлъжно на склона.

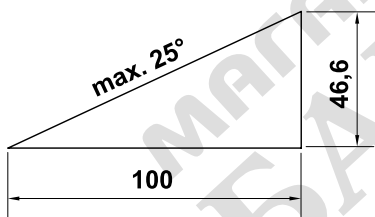
Ако при косене надлъжно на склона операторът загуби контрол, може да бъде прегазен от косящия уред.

Бъдете особено внимателни, когато променяте посоката на движение по склона.

Винаги осигурявайте добра стабилност на уреда при работа по склонове и избягвайте да работите по прекалено стръмни склонове.

От съображения за сигурност уредът не бива да се използва по склонове с наклон над 25° (46,6%). **Опасност от нараняване!**

25° наклон на склона отговарят на вертикално нарастване от 46,6 см на 100 см хоризонтална дължина.



По време на работа:



Внимание – опасност от нараняване!

Никога не поставяйте ръцете или краката си до или под въртящи се части. Никога не пипайте

въртящия се нож. Винаги спазвайте определената от ръкохватката безопасна дистанция.



Не се опитвайте да проверявате ножа, докато уредът работи. Въртящият се нож може да причини нараняване.

Винаги управлявайте уреда с пешеходна скорост и в никакъв случай не тичайте, докато работите с него. Управлението на уреда с по-голяма скорост увеличава опасността от нараняване в резултат на препъване, подхлъзване и т.н.

Бъдете особено предпазливи, когато завивате с уреда или го придърпвате към себе си.

Опасност от препъване!

Използвайте уреда с особено внимание, когато работите в близост до склонове, теренни ръбове, изкопи и диги. Особено внимавайте да се намирате на достатъчно разстояние от подобни опасни места.

Скритите в тревните площи обекти (дъждовални инсталации, колове, водни клапани, фундаменти, електрически проводници и т.н.) задължително трябва да се заобикалят. Никога не преминавайте с уреда през такива чужди обекти.

В случай че режещият инструмент или уредът срещнат някакво препятствие или чуждо тяло, изключете електродвигателя, извадете предпазната скоба и извършете компетентна проверка.



STOP

Внимавайте за движението по инерция на режещия инструмент, което

продължава още няколко секунди, преди инструментът да спре напълно.

Изключете електродвигателя,

- когато при транспортиране съществува опасност от обръщане на уреда върху площи, различни от тревни,
- когато придвижвате уреда към и обратно от площта за косене,
- преди да настроите височината на косене.



Изключете електродвигателя, извадете предпазната скоба и се уверете, че режещият инструмент е спрял напълно да се движи,

- преди да свалите акумулатора;
- преди да оставите уреда без надзор;
- преди да транспортирате, повдигате или пренасяте уреда;
- преди да освободите блокиранията;
- преди да проверите, почистите или извършите други дейности по уреда (напр. сгъване или регулиране на ръкохватката);
- ако режещият инструмент е срещнал чуждо тяло. Режещият инструмент трябва да се провери за възможни повреди. Уредът не бива да се пуска в експлоатация с повреден или огънат ножов вал или вал на двигателя. **Опасност от нараняване поради неизправни части!**

- ако уредът започне да вибрира необичайно силно. В такъв случай трябва да проверите целия уред, особено режещия инструмент, за евентуални повреди и хлабави части. Повредените части трябва да се сменят, а хлабавите части да се закрепят/затегнат, преди да продължите работа.



Опасност от нараняване!

Силното вибриране по принцип е индикация за повреда. Уредът не бива да се пуска в експлоатация с повреден или извит ножов вал или с повреден или извит нож за косене. Ако нямате необходимите познания, се обърнете към специалист (STIHL препоръчва своите специализираните търговци), който да извърши необходимите ремонти.

4.10 Поддръжка, почистване, ремонт и съхранение

Преди всички работи по уреда, преди настройка или почистване

- Изключете електродвигателя,
- изтеглете предпазната скоба и
- при нужда свалете акумулатора.



Оставете уреда напълно да изстине, преди да го приберете за съхранение в затворено помещение и преди да извършите дейности по поддръжката и почистването му.

Почистване:

След употреба целият уред трябва старателно да се почисти. (⇒ 13.2)

С помощта на дървена пръчка отстранете заседналите остатъци от трева. Почистете долната страна на косачката с четка и вода.

Никога не ползвайте паро- или водоструйка и не почиствайте уреда под течаща вода (напр. с градински маркуч).

Не използвайте агресивни почистващи препарати. Те могат да повредят пластмасовите и металните части, което да влоши безопасната работа на вашия уред на STIHL.

За да избегнете прегряване, респ. опасност от пожар, зоните около отворите за въздух на електродвигателя и въздухопроводите от долната страна на уреда трябва да се пазят от замърсявания (напр. трева, слама, мъх, листа или изтичаща грес).

Дейности по поддръжката:

Разрешено е извършване само на описаните в тази инструкция за експлоатация дейности по поддръжката – всички останали работи трябва да се изпълняват от специализиран търговец.

В случай че се нуждаете от информация или помощни средства, **винаги** се обръщайте към специализиран търговец. STIHL препоръчва дейностите по поддръжка и ремонт да се извършват само от специализиран търговец на STIHL.

Специализираните търговци на STIHL редовно преминават обучение и им се предоставя техническа информация.

Използвайте само разрешени от STIHL инструменти, принадлежности и уреди за допълнително прикачване или технически еквивалентни части, в

противен случай може да възникне опасност от злополука, която да доведе до физическо нараняване на хора или повреда на уреда. Ако имате въпроси, се обърнете към специализиран търговец.

Оригиналните инструменти, принадлежности и резервни части на STIHL по своите качества са оптимално съгласувани с уреда и изискванията на потребителя. Оригиналните резервни части на STIHL се познават по каталожния номер на STIHL, по надписа STIHL и евентуално по знака на резервната част на STIHL. Върху малките части може да има само знак.

Винаги поддържайте предупредителните и указателните стикери чисти и четливи. Повредени или изгубени стикери трябва да се заменят с нови оригинални стикери от вашия специализиран търговец на STIHL. Ако даден детайл се замени с нов, погрижете се новият детайл да получи същия стикер.

Проверявайте редовно ножа за косене за стабилност, повреди и износване.

При работа по режещия блок носете винаги дебели предпазни ръкавици и бъдете изключително предпазливи.

Внимавайте всички гайки, палци и болтове, особено болтът на ножа, да са добре затегнати, така че уредът да се намира в безопасно работно състояние.

Проверявайте редовно целия уред за износване или повреди, особено преди да го приберете за съхранение (напр. през зимата). От съображения за сигурност подменяйте веднага

износените или повредени части, за да бъде уредът винаги в безопасно работно състояние.

В случай че за извършване на дейности по поддръжката са били отстранени компоненти или защитни приспособления, те трябва да се поставят отново след това съгласно указанията.

4.11 Съхранение при продължително неизползване на уреда

Съхранявайте истинския уред, акумулатора и предпазната скоба отделно едни от други в безопасно, сухо и затворено помещение, недостъпно за деца.

Уверете се, че уредът е защитен срещу неразрешена употреба (напр. от деца).

Почистете уреда основно, преди да го приберете за съхранение (напр. през зимата).

Съхранявайте уреда в състояние за безопасна експлоатация.

4.12 Изхвърляне

Уверете се, че излезлият от употреба уред (косачка, акумулатор, зарядно устройство, принадлежности) ще бъде предаден за изхвърляне в съответствие с приложимите изисквания. Преди да бъде изхвърлена косачката, тя трябва да бъде приведена в състояние, в което е негодна за употреба. За предотвратяване на злополуки отстранете предпазната скоба и електрическия кабел на прекъсвача към електродвигателя.

Опасност от нараняване с режещия инструмент!

Никога не оставяйте без надзор уред, който е излязъл от употреба. Уверете се, че уредът и режещият инструмент се съхраняват на място, недостъпно за деца.

Акумулаторите трябва да се изхвърлят отделно от уреда. Преди изхвърляне се уверете, че акумулаторът е разреден (напр. като оставите електродвигателя да работи) и след това изхвърлете в съответствие с изискванията за безопасност и опазване на околната среда.

5. Описание на символите



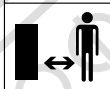
Внимание!

Прочетете инструкцията за експлоатация, преди да използвате уреда.



Опасност от нараняване!

Не допускате странични лица в опасната зона.



Внимание – остри ножове за косене!

Ножовите за косене продължават да се въртят и след изключване на електродвигателя. Преди да извършвате дейности по поддръжката, отстранете блокиращото приспособление (предпазната скоба).



Стартиране на електродвигателя.



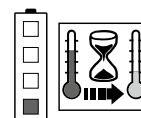
Изключете електродвигателя.



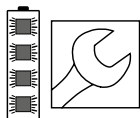
Включване на задвижването на ходовата част.



Преди извършването на каквито и да е работи по уреда отстранете блокиращото приспособление (предпазната скоба).



Акумулаторът е прегрял. Процесът на зареждане започва след фазата на охлаждане, съответно акумулаторът може да се използва едва след фазата на охлаждане.



Акумулаторът е неизправен и трябва да се смени.

6. Окомплектовка



Поз.	Наименование	Бр.
A	Основен уред	1
B	Предпазна скоба	1
C	Акумулатор	
D	Зарядно устройство	
•	Инструкция за експлоатация	1



Окомплектовката може да се различава в зависимост от страната, в която се доставя уредът, и типа на модификацията.

7. Подготовка на уреда за пускане в експлоатация

7.1 Общи указания



Опасност от нараняване

Спазвайте указанията за безопасност в глава „За вашата безопасност“ (⇒ 4.).



Изваждате предпазната скоба, преди да извършвате каквато и да било дейност по косачката (⇒ 9.1).

- За извършване на всички описани дейности поставете уреда върху хоризонтална, равна и твърда основа.



Зарядът на акумулатора при доставката е ок. 30%. Ето защо преди първото пускане в експлоатация той трябва да се зареди.

- Зареждане на акумулатора (⇒ 8.4)

7.2 Монтиране на ръкохватката



- Внимателно отворете нагоре ръкохватката (1), като внимавате да не притиснете задвижващите въжета.
- Затегнете предварително монтираните бързозатегателни приспособления (2) (трябва да остане да се подава приблизително една навивка на резбата на болта) и ги затворете нагоре.

Проверка на монтажа

- Бързозатегателните приспособления (2) трябва да са затегнати така, че да прилягат плътно към ръкохватката и горната част на ръкохватката да е свързана неподвижно с долната част на ръкохватката. Ако ръкохватката не е монтирана неподвижно или бързозатегателните приспособления не са застанали правилно, отворете бързозатегателните приспособления и ги регулирайте правилно, като ги развиете и завиете отново.
- Проверете правилното положение на задвижващото въже (3) и на кабела (4) в кабелната скоба (5).

8. Акумулатор и зарядно устройство

8.1 Общи указания

Използвайте косачката само със зареждащи се **литиево-йонни акумулаторни батерии на STIHL от типа AP**.

Доставяните заедно с уреда акумулатори са оптимално съгласувани с предназначението на уреда, но за целта могат да се използват всички акумулатори от типа AP.

Електрониката на косачката обменя данни с поставения акумулатор и напасва мощността на електродвижателя към нейния капацитет.

8.2 Сваляне/поставяне на акумулатора



RMA 2 RP:


Моделът RMA 2 RP може да работи с два акумулатора. В отвора за акумулатор 1 (1), както и в отвора за акумулатор 2 (2) са поставени акумулатори.

Начин на функциониране:

Щом напрежението на акумулатора в отвора за акумулатор 1 падне под определена стойност, уредът автоматично превключва на акумулатора във втория отвор за акумулатор.

По време на работа в отвора за акумулатор 1 винаги трябва да има акумулатор, отворът за акумулатор 2

може да остане празен при нужда. Отворът за акумулатор 1 не бива да бъде свален дори и ако акумулаторът се е разредил.

 Превключването от отвор за акумулатор 1 на отвор за акумулатор 2 може евентуално да се разпознае по краткотрайното намаляване на честотата на въртене.

RMA 2 RT:

Моделът RMA 2 RT може да работи само с един акумулатор. Акумулаторът може да бъде поставен само в отвора за акумулатор (3). Отворът за транспортиране (4) служи само за транспортиране на акумулатора.

Начин на функциониране:

Щом акумулаторът в отвора за акумулатор 1 се разреди, той трябва да бъде свален и зареден.



RMA 2 RP, RMA 2 RT:

- Изтеглете предпазната скоба (⇒ 9.1) и задръжте капака на отделението за акумулатор в отворена позиция.




Сваляне на акумулатора:

- Натиснете блокиращия лост (1) към акумулатора и изтеглете нагоре акумулатора (2).

Поставяне на акумулатора:

- Поставете с лек натиск акумулатора (2) в отвора за акумулатор, както е показано – трябва да се чуе прищракване.

 При RMA 2 RP свалянето и поставянето на акумулатора в двата отвора за акумулатор става по същия начин.

8.3 Включване на зарядното устройство в електрическата мрежа




- Пъхнете щепсела (1) в контакта (2).
- След включване на зарядното устройство към електрозахранването се извършва самотестване. По време на този процес светодиодът (3) на зарядното устройство светва за ок. 1 секунда в зелено, след това в червено и отново изгасва (⇒ 8.6).

8.4 Зареждане на акумулатора

Времето на зареждане зависи от различни фактори, напр. от температурата на акумулатора или от температурата на околната среда. Фактическото време на зареждане може да се отклонява от посоченото време на зареждане. Времето на зареждане е посочено на www.stihl.com/charging-times.



 Когато акумулаторът се постави в зарядното устройство, процедурата по зареждане стартира автоматично. Когато акумулаторът е зареден напълно, зарядното устройство се изключва автоматично.

По време на зареждането акумулаторът и зарядното устройство се нагряват.

- Свалете акумулатора от отделението за акумулатор. (⇒ 8.2)
- Включете зарядното устройство в електрическата мрежа. (⇒ 8.3)
- Поставете акумулатора (1) във водачите на зарядното устройство (2) и натиснете докрай. Светодиодът на зарядното устройство (3) свети в зелено. Светодиодите на акумулатора (4) светят в зелено и показват състоянието на зареждане.
- Ако светодиодите на зарядното устройство (3) и светодиодите върху акумулатора (4) вече не светят, изтеглете щепсела. Акумулаторът е зареден напълно.
- Извадете акумулатора от зарядното устройство и го поставете в отделението за акумулатор. (⇒ 8.3)

8.5 Светодиоди върху акумулатора

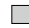




Показване на състоянието на зареждане:

- Натиснете бутона (1). Светодиодите светят за ок. 5 секунди в зелено и показват състоянието на зареждане.
- Ако десният светодиод мига в зелено, заредете акумулатора. (⇒ 8.4)

Светодиодни индикации:

Светодиодите могат да светят или мигат със зелена, респ. червена светлина.

-  Светодиодът свети в **зелено**.
-  Светодиодът мига в **зелено**.
-  Светодиодът свети в **червено**.

 Светодиодът мига в червено.

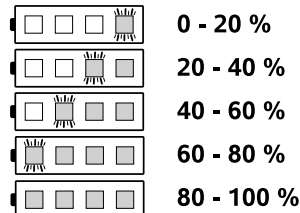
Зелената светлина на светодиодите означава нормален режим на работа, а червената - че има неизправност.

При зареждане:

Посредством светене и мигане светодиодите показват как протича процесът на зареждане.

Мигацият в зелено светодиод по време на зареждане показва заредения до момента капацитет.

При завършване на процеса на зареждане светодиодите изгасват автоматично.



Неизправности

Един светодиод свети в червено

При зареждане:

Акумулаторът е прекалено топъл или студен, за да може да започне процесът на зареждане. След охлаждане, съответно загряване, на акумулатора процедурата на зареждане започва автоматично.



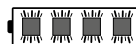
По време на работа с уреда:

Акумулаторът е прегорял. Уредът се изключва – извадете акумулатора и го оставете за известно време да се охлади.



Четири светодиода мигат в червено

Акумулаторът е неизправен и трябва да се смени.



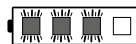
Три светодиода светят в червено

Косачката е прегоряла – оставете я да изстине.



Три светодиода мигат в червено

Косачката е неизправна и трябва да бъде проверена от специализиран търговец. STIHL препоръчва своите специализирани търговци.



8.6 Светодиод върху зарядното устройство



Светодиодът (3) показва статуса на зарядното устройство. Той може да свети в зелено или да мига в червено.

Светодиодът свети в зелено, а светодиодите върху акумулатора светят или мигат в зелено: акумулаторът се зарежда.



Светодиодът мига в червено: между акумулатора и зарядното устройство няма електрически контакт или в акумулатора или в зарядното устройство има повреда.



Ако светодиодът свети в зелено и 1 светодиод върху акумулатора свети в червено, акумулаторът е твърде горещ или твърде студен.

- Отстранете неизправностите. (⇒ 20.)

9. Командни елементи

9.1 Предпазна скоба



Косачката може да бъде пусната в експлоатация само ако предпазната скоба е поставена в цокъла зад отделението за акумулатор.



Опасност от нараняване!



Предпазната скоба трябва да се изважда преди всякакви дейности по уреда и по-специално преди транспорт, дейности по поддръжка и почистване, както и проверка. (⇒ 4.)



Капакът на отделението за акумулатор се закрепва в затворена позиция чрез два магнита.

- Повдигнете капака на отделението за акумулатор (1) и го задръжте в отворена позиция.
- **Изтегляне:** Извадете предпазната скоба (2) от цокъла (3) и я съхранявайте отделно от косачката.
- **Поставяне:** Натиснете предпазната скоба (2) докрай в цокъла (3).
- Затворете капака на отделението за акумулатор (1).

9.2 Прекъсвач за Есо режим



В отделението за акумулатора се намира прекъсвачът за Есо режим, който повишава времето на работа на акумулатора. (⇒ 10.2)

Включване на Есо режим:

- Преместете прекъсвача на позиция I.

Изключване Есо режим:

- Преместете прекъсвача на позиция O.

9.3 Сгъване на ръкохватката



За по-компактно транспортиране и съхранение ръкохватката може да се сгъва.



Опасност от прищипване!

Ръкохватката може да се сгъне неконтролируемо при освобождаване на бързозатегателните приспособления.

Затова дръжте здраво с една ръка ръкохватката през цялото време, докато освобождавате закрепването.

- Изключете електродвигателя и извадете предпазната скоба. (⇒ 12.3)
- Отворете бързозатегателните приспособления (1) отляво и отдясно и внимателно поставете ръкохватката (2) да легне напред.

9.4 Настройка височината на косене



Опасност от нараняване!

Преди да настройвате височината на косене, изключете електродвигателя.

Височината на косене може да се настройва на 4 различни степени между 28 мм и 85 мм.

Степен 1 = най-малката височина на косене

Степен 4 = най-голямата височина на косене



Опасност от нараняване!

Настройката на предната и задната оси трябва да е еднаква.

1 Настройка на височината на косене отзад

- Настройте желаната височина на косене със задната ос (1). За целта придържайте уреда с една ръка и поставете задната ос на желаната степен най-напред от едната страна и след това от другата. При това внимавайте задната ос отляво и отдясно да е поставена на еднаква височина на косене (задната ос е разположена успоредно на корпуса).

2 Настройка на височината на косене отпред

- Натиснете навън лоста за настройка на височината на косене (2) и го поставете на желаната степен, така че да се фиксира.

10. Указания за работа

10.1 Общи указания

Хубава и гъста тревна площ се постига чрез често косене и поддържане на ниска трева.

При горещ и сух климат не косете прекалено ниско, в противен случай тревната площ ще изгори от слънцето и ще придобие невзрачен вид!

При косене с остър нож се постига по-красив вид на окосената площ, отколкото с тъп нож, ето защо ножът трябва редовно да се заточва (от специализиран търговец на STIHL).

10.2 Производителност на косене

Производителността на косене (продължителността на работа на акумулатора) зависи от характеристиките на тревата и от избраната височина на косене. Производителността на косене може да се увеличи с помощта на следните мерки:

- Косете тревата по-често;
- Увеличете височината на косене;
- Намалете скоростта на водене на уреда;
- Преди да започнете да косите, изчакайте тревата да изсъхне.

При нужда може да си закупите допълнителни литиево-йонни акумулатори на STIHL (специални принадлежности).

Есо режим:

Косачката е снабдена с **Есо режим**, който подобрява енергийната ефективност и по този начин производителността на косене.

ECO

Есо режимът може да се включва и изключва чрез превключвателя в отделението за акумулатора. (⇒ 9.2)

Начин на функциониране:

Оборотите на електродвигателя се намаляват автоматично, ако е нужна по-малка мощност. При голяма нужда от мощност оборотите се увеличават отново за части от секундата.

10.3 Работна зона на оператора



- От съображения за сигурност операторът никога не бива да напуска работната зона зад стапа при работещ електродвигател. Винаги спазвайте определената от ръководката безопасна дистанция.
- Косачката може да се управлява само от един човек. Страничните лица трябва да стоят далеч от опасната зона. (⇒ 4.)

10.4 Правилно натоварване на електродвигателя

Не включвайте косачката във висока трева. При затруднено движение на електродвигателя изберете по-висока настройка височината на косене.

Натоварвайте косачката само дотолкова, че честотата на въртене на електродвигателя да не спадне драстично.

При спадане на честотата на въртене при косене на висока трева изберете по-голяма височина на косене и/или намалете скоростта, с която водите косачката.



При ограничен Есо режим оборотите се намаляват автоматично, ако е нужна по-малка мощност. (⇒ 10.2)

10.5 В случай че ножът за косене блокира

Веднага изключете електродвигателя и извадете предпазната скоба. След това отстранете причината за повредата.

10.6 Защита срещу топлинно претоварване на електродвигателя

Ако по време на работа електродвигателят се претовари, електрониката го изключва. При топлинно претоварване върху акумулатора светят три червени светодиода. (⇒ 8.5)

Причини за претоварване:

- тълп нож за косене,
- косене на много висока трева или настройка на много малка височина на косене,
- много висока скорост на водене на косачката,
- недостатъчно почистен провод за охлаждащ въздух (смукателни отвори).

Повторно пускане в експлоатация

Пуснете уреда отново в експлоатация, след като изстине в рамките на 10 мин (в зависимост от температурата на околната среда). (⇒ 12.)

10.7 Обща информация за рекултивирането

При рекултивиране отрязаната трева се нарязва многократно посредством специално преминаване на въздушната струя в областта на ножа, след което се разпръсква обратно върху окосената вече трева. Окосената маса остава върху тревната площ.

Полза

Изгниващата окосена трева връща в почвата органичните хранителни вещества и така служи за естествена тор.

Предимства

Отпада нуждата от изпразване на коша за трева и изхвърляне на окосената маса. Забавя се растежът на плевелите и може да се спести голямо количество тор.

10.8 Кога може да се рекултивира?

STIHL препоръчва рекултивирането да се извършва само при сухи тревни площи и когато тревата не е твърде висока.

Ако тревата е твърде висока, тревната площ би трябвало да се окоси на два хода на работа. (⇒ 10.9)



Внимание!

При прекалено ниска височина на косене или мокра трева корпусът може да се запуши и ножът да блокира!

10.9 Как трябва да се рекултивира?

Условия за добър резултат при рекултивиране:

- Настройте оптимална височина на косене: трябва да се отреже една трета от височината на тревата.
- Използвайте добре заточен нож.
- Променяйте посоката на косене и внимавайте за припокриването на окосените ивици.

Начин на работа при висока трева

Ако тревата е висока, тревната площ трябва да се обработва на два работни цикъла.

Първи работен цикъл:

Окосете тревата предварително на най-голямата височина на косене.

Втори работен цикъл:

12 до 24 часа след първия работен цикъл рекултивирайте тревата под прав ъгъл спрямо първата посока на косене с желаната височина.

10.10 Колко често трябва да се рекултивира?

Хубава и гъста тревна площ се постига чрез често рекултивиране и поддържане на ниска трева.

Основен период на растеж:

Пролет:

мин. 2 пъти седмично рекултивиране.

Лято и есен:

мин. 1 път седмично рекултивиране.

11. Защитни приспособления

Уредът е оборудван с множество защитни приспособления, които служат за неговото безопасно управление и за защита срещу неправилното му използване.



Опасност от нараняване!

Ако при някое от защитните приспособления се установи неизправност, уредът не бива да се пуска в експлоатация. Обърнете се към вашия специализиран търговец – STIHL препоръчва своите специализирани търговци.

11.1 Предпазна скоба

Електродвигателят може да се включи само ако е поставена предпазната скоба (⇒ 9.1).

11.2 Защитни приспособления

Косачката е оборудвана със защитни приспособления, които предотвратяват неволен контакт с ножа за косене.

Към тях спадат корпусът и правилно монтираният монтираната ръкохватка.

11.3 Управление с две ръце

Електродвигателят може да бъде включен само ако с дясната ръка се натисне и задържи пусковият бутон, а след това с лявата ръка лостът за спиране на двигателя се изтегли към ръкохватката.

11.4 Инерционна спирачка на електродвигателя

След пускане на лоста за спиране на двигателя ножът за косене спира след по-малко от 3 секунди.

Интегрираната в електродвигателя инерционна спирачка съкращава времето на движение по инерция на ножовете до пълното им спиране.

Измерване на времето на движение по инерция

След включване на електродвигателя ножът започва да се върти и се чува шум като от вятър. Времето на движение по инерция съответства на продължителността на този шум като от вятър след изключване на електродвигателя. То може да се измери с хронометър.

12. Пускане на уреда в експлоатация

12.1 Подготвителни дейности



Опасност от нараняване!

Спазвайте указанията за безопасност в глава „За Вашата безопасност“. (⇒ 4.)

- Заредете акумулатора и след това го поставете в отделението за акумулатор. (⇒ 8.4)
- Поставете предпазната скоба. (⇒ 9.1)

12.2 Включване на косачката



Не включвайте косачката във висока трева. При затруднено движение на електродвигателя изберете по-висока настройка височината на косене.

- **1** Натиснете пусковия бутон (1) и го задръжте.
- **2** Издърпайте спирачката на двигателя (2) към ръкохватката и я задръжте.
- Пусковият бутон (1) може да бъде освободен след задействане на спирачката на двигателя (2).

12.3 Изключване на косачката



- Пуснете лоста за спиране на двигателя (1). След кратко време на движение по инерция електродвигателят и ножът за косене спират.

12.4 Задвижване на ходовата част



Указание

Косачката RMA 2 RT е оборудвана с колесен механизъм на предните колела.

1 Включване на задвижването на ходовата част

- Стартирайте електродвигателя. (⇒ 12.2)
- Издърпайте лоста за задвижване на ходовата част (1) към ръкохватката и го задръжте.



Задвижването на ходовата част се активира и косачката започва да се движи напред.

2 Изключване на задвижването на ходовата част

- Пуснете лоста за задвижване на ходовата част (1).

Задвижването на ходовата част се дезактивира и косачката спира.

Електродвигателят и ножът продължават да работят.

13. Поддръжка

13.1 Общи указания



Опасност от нараняване

Спазвайте указанията за безопасност, описани в глава „За Вашата безопасност“ (⇒ 4.).



Изваждайте предпазната скоба, преди да извършвате каквато и да било дейност по косачката (⇒ 9.1).

Годишна поддръжка от специализиран търговец:

Косачката трябва да се проверява веднъж годишно от специализиран търговец. STIHL препоръчва своите специализирани търговци.

13.2 Почистване на уреда



Интервал на поддръжка: След всяка употреба

Внимателното боравене с уреда го предпазва от повреда и удължава срока му на експлоатация.

- Сваляне на акумулатора (⇒ 8.2)



Опасност от нараняване!

Преди да я обърнете нагоре, поставете косачката върху твърда, хоризонтална и равна основа. При работа по уреда в позиция за почистване той може да се преобърне. Винаги стойте отстрани на уреда. Никога не работете пред или зад косачката.

Поставяне на уреда в позиция за почистване

- Отворете бързозатегателните приспособления (1) и поставете ръкохватката (2) да легне назад.
- Вдигнете уреда отпред и го поставете в позиция за почистване, както е показано на фигурата.

Указания за почистване:

- Отстранявайте замърсяванията с малко вода, с четка или с кърпа. Почиствайте също така и ножа за косене. Никога не насочвайте водна струя към частите на електродвигателя, уплътненията, лагерите и електрическите компоненти, като например акумулатори или прекъсвачи.
- С помощта на дървена пръчка предварително отстранете заседналите остатъци от трева.
- Зоните около отворите за въздух на електродвигателя и въздухопроводите от долната страна на уреда трябва да се почистват от замърсявания, за да се осигури достатъчно охлаждане на електродвигателя.
- При нужда използвайте специален почистващ препарат (напр. специалния почистващ препарат на STIHL).

13.3 Електродвигател и колела

Електродвигателят не се нуждае от поддръжка.

Лагерите на колелата не се нуждаят от поддръжка.

13.4 Акумулатор

Интервал на поддръжка: Преди всяка употреба

- Почиствайте акумулатора с влажна кърпа.

- Проверете визуално акумулатора за повреди. Акумулаторите с видими повреди (напр. пукнатини или изтичане на течност) не бива да се използват.

13.5 Зарядно устройство

Интервал на поддръжка: Преди всяка употреба

- Изтеглете щепсела от контакта.
- Почиствайте зарядното устройство с влажна кърпа.
- Почиствайте електрическите контакти на зарядното устройство с четчица или мека четка.
- Спазвайте указанията в инструкцията за експлоатация на зарядното устройство.

13.6 Проверка на износването на ножовете



Интервал на поддръжка:

Преди всяка употреба.



Опасност от нараняване!

В зависимост от мястото и продължителността на използване ножовете се износват в различна степен. Ако използвате уреда върху пясъчлива почва или често при сухи климатични условия, ножът ще се натоварва повече и ще се износи по-бързо от обичайното.

Износеният нож може да се счупи и да причини тежко нараняване. Затова указанията за поддръжка на ножовете трябва винаги да се спазват.

Извършване на проверката

- Поставете уреда в позиция за почистване. (⇒ 13.2)
- Почистете ножа (1) и го проверете за повреди (резки или пукнатини).
- Измерете дебелината на ножа (А) в няколко точки с помощта на измервателен шибър (2).
- Измерете обратното заточване (В). За целта поставете линия (3) към предния ръб на ножа, както е показано на фигурата.

Граници на износване

Дебелината на ножа (А) във всяка точка на измерване трябва да бъде минимум **2 мм**. Най-важните точки на измерване са отбелязани на фигурата.

При заточване на режешите ръбове от тях могат да се отнемат максимум **5 мм** (разстояние (В) (обратно заточване)).

13.7 Демонтаж и монтаж на ножа за косене



Опасност от нараняване!

Работете само с предпазни ръкавици.



Ножът за косене трябва да се подмени, ако се виждат резки или пукнатини или ако е достигната границата на износване (⇒ 13.6).

Демонтаж

- Хванете ножа за косене (1) и развийте болта на ножа (2).

- Свалете болта на ножа (2), осигурителната шайба (3) и ножа за косене (1).

Монтаж

- Почистете контактната повърхност и втулката на ножа (4).
- Фиксирайте допълнително с **Loctite 243** болта на ножа (2).
- Поставете ножа за косене (1) към втулката на ножа (4), както е показано на фигурата.
- Поставете осигурителната шайба (3), както е показано на фигурата, и я затегнете с болта на ножа (2) с момент на затягане **60 - 65 Nm**.



Опасност от нараняване!

Спазвайте предварително зададения момент на затягане на болта на ножа.

При всеки монтаж на ножа подменяйте и осигурителната шайба (3).

При всяка смяна на ножа подменяйте и болта на ножа (2).

13.8 Наточване на ножа за косене

При липса на нужните знания или помощни средства ви препоръчваме да дадете ножа за косене за заточване от специалист (STIHL препоръчва своите специализирани търговци).


При погрешно наточен нож за косене (грешен ъгъл на заточване, дисбаланс и др.) функционирането на уреда може да се влоши, по-специално производителността на косене (време на работа на акумулатора) се намалява, а емисиите на звук се увеличават.

Указания за заточване

- Демонтирайте ножа за косене. (⇒ 13.7)
- По време на процеса на заточване изстудете ножа за косене, напр. с вода. Не бива да се получава синьо оцветяване, защото така се намалява устойчивостта на рязане.
- Заточвайте ножа за косене равномерно, за да избегнете вибрации поради дисбаланс.
- Спазвайте ъгъл на заточване от **30°**.
- Съблюдавайте границите на износване. (⇒ 13.6)

13.9 Съхранение на уреда (през зимата)

Съхранение на косачката:

 Извадете предпазната скоба и акумулатора.

Съхранявайте предпазната скоба отделно от косачката и на място, недостъпно за неупълномощени за работа с уреда лица, особено за деца.

Съхранявайте косачката в сухо и затворено помещение без наличие на прах. Уверете се, че уредът е защитен срещу неразрешена употреба (напр. от деца).

Съхранявайте косачката само в безопасно за експлоатация състояние, при нужда сгънете ръкохватката.

Затегнете всички гайки, палци и болтове, подновете станалите нечетливи предупредителни надписи

по уреда, проверете цялата машина за износване или повреди. Сменете износените или повредени части.

Евентуалните неизправности по уреда трябва да се отстранят, преди да бъде избран за съхранение.

При по-продължително неизползване на косачката (зимна пауза) спазвайте следното:

- Почистете внимателно всички външни части на уреда.
- Смажете с масло, съотв. грес, всички подвижни части.

Съхраняване на акумулатора:

- Извадете акумулатора от отделението за акумулатор, респ. от зарядното устройство.
- Почистете акумулатора.
- Съхранявайте акумулатора в сухо и затворено помещение без прах в електронепроводима опаковка. Уверете се, че акумулаторите са защитени срещу неразрешена употреба (напр. от деца).
- Не съхранявайте продължително време резервните акумулатори, без да ги използвате, а ги редувайте с тези, които използвате в момента.
- За постигане на оптимален срок на експлоатация спазвайте допустимия температурен диапазон (⇒ 19.2) и съхранявайте акумулатора при състояние на зареждане между 20% и 40% (2 светещи в зелено светодиода).

Съхранение на зарядното устройство:

- Свалете акумулатора и извадете щепсела от контакта.

- Почистете зарядното устройство.
- Съхранявайте зарядното устройство в сухо и затворено помещение без наличие на много прах, отделно от акумулатора. Уверете се, че е защитено срещу неразрешена употреба (напр. от деца). Не закачайте зарядното устройство за захранващия кабел.

14. Транспортиране

14.1 Носене и закрепване на косачката



21



Опасност от нараняване!

Спазвайте указанията за безопасност в глава „За Вашата безопасност“ (⇒ 4.).



Изваждайте предпазната скоба, преди да извършвате каквато и да било дейност по косачката (⇒ 9.1).

Носете уреда само с помощта на друг човек. Пренасяйте го винаги с подходящо защитно облекло (предпазни обувки, плътни ръкавици).

При транспортиране на литиево-йонните акумулаторни батерии трябва да се внимава много (⇒ 4.3).

Вдигане или носене на уреда

- **A** Монтирана ръкохватка: Хванете уреда за предната дръжка за носене (1) и за ръкохватката (2).

- **B** Сгъната ръкохватка: Хванете уреда за предната дръжка за носене (1) и за долните части на ръкохватката (3).

Транспортиране на уреда

Транспортирайте уреда само върху чиста и равна товарна платформа, изправен и на 4-те си колела.

- Обезопасете уреда срещу хлъзгане с подходящи крепежни средства. Закрепете въжетата или ремъците на предната дръжка за носене (1) и на долните части на ръкохватката (3).

14.2 Транспортиране на акумулатора

- Уверете се преди транспортиране, че акумулаторът е в безопасно за експлоатация състояние. (⇒ 4.3)
- Транспортирайте акумулатора в уреда или в безопасна опаковка.
- Спазвайте указанията в глава „За Вашата безопасност – Транспортиране на акумулатора“. (⇒ 4.7)

Акумулаторът е обект на изискванията за транспорт на опасни стоки.

Акумулаторът е категоризиран като UN 3480 (литиево-йонни батерии) и е проверен съгласно наръчника на ООН за проверки и критерии част III, подраздел 38.3.

Разпоредбите за транспортиране са посочени на адрес www.stihl.com/safety-data-sheets.

15. Минимизиране на износването и предотвратяване на повреди

Важни указания за поддръжка на групата продукти

Косачка, ръчноводена и задвижвана от акумулатор (STIHL RMA)

За материални щети и физическо нараняване на хора, които са причинени поради неспазване на указанията в ръководството за експлоатация, особено по отношение на безопасността, обслужването и поддръжката, или поради употреба на неразрешени приспособления за допълнително монтиране и резервни части, фирмата STIHL не носи никаква отговорност.

Непременно спазвайте следните указания, за да предотвратите повреди или прекалено износване на вашия уред на STIHL:

1. Износващи се части

Някои части на уреда STIHL, дори и при употреба по предназначение, се износват и в зависимост от вида и продължителността на използване трябва да се подменят своевременно.

Към тях спадат:

- Нож
- Акумулатор

2. Спазване на предписанията, посочени в тази инструкция за експлоатация

Използването, поддръжката и съхранението на уреда на STIHL трябва да се извършват грижливо, както е

описано в тази инструкция за експлоатация. Потребителят отговаря лично за всички повреди, причинени поради неспазване на указанията за безопасност, обслужване и поддръжка.

Това в най-голяма степен се отнася за:

- неправилно свързване към електрическата мрежа (напрежение).
- неразрешени от STIHL промени по продукта.
- използване на инструменти или допълнителни принадлежности, които не са позволени и не са подходящи за уреда или са с по-ниско качество.
- употреба на продукта не по предназначение.
- използването на уреда при спортни или състезателни мероприятия.
- вторични повреди вследствие на използването на продукта с неизправни части.

3. Дейности по поддръжката

Всички изброени в раздел „Поддръжка“ дейности трябва да бъдат извършвани редовно.

Ако тези дейности по поддръжката не могат да бъдат извършвани от самия потребител, той трябва да се обърне към специализиран търговец.

STIHL препоръчва дейностите по поддръжка и ремонт да се извършват само при специализиран търговец на STIHL.

Специализираните търговци на STIHL редовно преминават обучение и им се предоставя техническа информация.

Ако тези дейности по поддръжката не бъдат извършени, могат да възникнат повреди, за които е отговорен потребителят.

Към тях спадат:

- повреди на двигателя на задвижващия механизъм в резултат на недостатъчно почистване на проводя за охлаждащ въздух (смукателните отвори);
- корозионни и други вторични повреди вследствие на неправилно съхранение на уреда;
- повреди на уреда поради употреба на резервни части с по-ниско качество;
- повреди в резултат на ненавременна или недостатъчна сервисна поддръжка, съответно повреди вследствие на дейности по поддръжката и ремонта, които не са извършени от специализираните търговци.

16. Опазване на околната среда



Окосената трева не бива да се изхвърля на боклука, а трябва да се компостира.

Опаковките, уредът и принадлежностите са произведени от материали, които подлежат на рециклиране, и трябва да се изхвърлят по съответния начин.

Разделното и екосъобразно изхвърляне на остатъчните материали подпомага повторната употреба на вторични суровини. Затова след изтичане на обичайния му срок на използване уредът трябва да се

предаде на вторични суровини. При изхвърляне обърнете внимание на информацията в глава „Изхвърляне“ (⇒ 4.12).

Обърнете се към Вашия център за рециклиране или към Вашия специализиран търговец, за да научите как да изхвърляте правилно отпадните продукти.



Винаги изхвърляйте правилно акумулаторите – локалните разпоредби трябва да се спазват. Не изхвърляйте акумулатора заедно с битовите отпадъци, а го върнете на специализирания търговец или го предайте в пункт за събиране на опасни отпадъци.

17. Обичайни резервни части

Нож за косене:
6357 702 0101

Болт на ножа:
9008 319 9028

Осигурителна шайба:
0000 702 6600



Болтът на ножа трябва да се сменя при всяка смяна на ножа и осигурителната шайба да се сменя при всеки монтаж на ножа. Резервни части могат да се закупят от специализираните търговци на STIHL.

18. ЕС Декларация за съответствие

18.1 Косачка, ръчноводена и задвижвана от акумулатор (STIHL RMA)

STIHL Tirol GmbH
Hans Peter Stihl-Straße 5
6336 Langkampfen
Австрия

декларираме, поемайки пълна отговорност, че машината

Косачка, ръчноводена и задвижвана от акумулатор (STIHL RMA)

Фабрична марка	STIHL
Тип	RMA 2.0 RP RMA 2.0 RT
Сериен номер	6357

отговаря на следните директиви на ЕО: 2000/14/ЕС, 2014/30/EU, 2006/42/ЕС, 2006/66/ЕС, 2011/65/EU

Продуктът е разработен в съответствие със следните стандарти: EN 60335-1, EN 60335-2-77, EN 60335-2-29, EN 55014-1, EN 55014-2

За разработването и изготвянето на продуктите са приложими важащите към датата на производство версии на нормите.

Приложен метод за оценка на съответствието:
Приложение VIII (2000/14/ЕС)

Име и адрес на нотифицирания орган:

TÜV Rheinland LGA Products GmbH
Tillystraße 2
D-90431 Nürnberg

0478 131 9939 C - BG

Комплектоване и съхранение на техническата документация:
Sven Zimmermann
STIHL Tirol GmbH

Годината на производство и машинният номер са посочени на табелката за мощността на уреда.

Измерено ниво на шума:
88 дБ(А)

Гарантирано ниво на шума:
90 дБ(А)

Лангкампфен,
2019-01-02 (ГГГГ-ММ-ДД)

STIHL Tirol GmbH

По зам.



Matthias Fleischer, завеждащ отдел „Научноизследователска дейност и разработка на нови продукти“

По зам.



Sven Zimmermann, завеждащ отдел „Качество“

19. Технически данни

19.1 Косачка STIHL RMA 2.0 RP, RMA 2.0 RT

RMA 2.0 RP, RMA 2.0 RT

Сериен номер	6357
Разрешен акумулатор	STIHL AP
Двигател, модел	Електродвигател
Тип двигател	ЕС двигател
Акумулаторно-двигателен блок	RMA 2.0 RP:MVP 850 S RMA 2.0 RT:MV P 850
Напрежение	36 V
Получена мощност	850 W
Клас на защита	III
Вид защита	IPX 1
Косачен механизъм	Ножодържач
Ширина на косене	46 см
Честота на въртене на косачния механизъм:	
Нормален режим	3150 об/мин
Есо режим	2800 об/мин
Задвижване на ножодържача	постоянно
Задвижване на ходовата част	1 скорост
Скорост на движение	3,5 км/ч
Височина на косене	28 - 85 мм
Момент на затягане на болта на ножа	60 - 65 Nm

493

RMA 2.0 RP, RMA 2.0 RT

Предно колело, Ø	200 мм
Задно колело, Ø	200 мм
Дължина	140 см
Ширина	50 см
Височина	105 см
Тегло	RMA 2.0 RP:23 кг
	RMA 2.0 RT: 23 кг

Звукови емисии:

Съгласно Директива 2000/14/ЕС:

Гарантирано ниво
на шума $L_{WA,d}$ 88 дБ(A)

Съгласно Директива 2006/42/ЕС:

Ниво на шума на
работното място
 L_{pA} 76 дБ(A)

Коефициент на
неопределеност
 K_{pA} 2 дБ(A)

Вибрации рамо-ръка:

Зададена характеристика на
вибрациите съгласно EN 12096:

Измерена стойност
 a_{hw} 90 м/сек²

Коефициент на
неопределеност
 K_{hw} 0,70 м/сек²

Измерване съгласно EN 20643

19.2 Акумулатор STIHL AP

Акумулаторна технология	Литиево-йонна
Напрежение	36 V

Капацитет в Ah	вж. табелката за мощността
Енергийно съдържание във Wh	вж. табелката за мощността
Тегло в кг	вж. табелката за мощността

Допустим температурен диапазон	-10 °C до +50 °C
--------------------------------------	---------------------



Този символ препраща към
броя на клетките и
енергийното съдържание
съгласно спецификациите на
производителя на клетките.
Наличното на разположение
енергийно съдържание е по-ниско.

19.3 REACH

REACH е краткото наименование на
Регламент на ЕО относно
регистрацията, оценката и
разрешаването на химични вещества.

За информация относно изпълнението
на изискванията съгласно Регламента
REACH (ЕО) 1907/2006 вж.
www.stihl.com/reach.

20. Откриване на повреди

✘ евентуално се обърнете към
специализиран търговец – STIHL
препоръчва своя специализиран
търговец.

Неизправност:

Електродвигателят не стартира

Възможна причина:

- Състоянието на зареждане на
акумулатора е твърде слабо – върху
акумулатора 1 светодиод мига в
зелено
- Акумулаторът е твърде
студен/твърде топъл – върху
акумулатора 1 светодиод свети в
червено
- Неизправност в акумулатора – върху
акумулатора 4 светодиода мигат в
червено
- RMA 2 RP: В отвора за акумулатор 1
няма поставен акумулатор
- Косачката е прегряла – върху
акумулатора 3 светодиода светят в
червено
- Неизправност в косачката – върху
акумулатора 3 светодиода мигат в
червено
- Пусковият бутон не е натиснат
- Предпазната скоба не е поставена
- Прекъснатото електрическо свързване
между косачката и акумулатора
- Електродвигателят е претоварен
поради косене на прекалено висока
или влажна трева
- Уредът и/или акумулаторът са
влажни
- Корпусът на косачката е запушен
- Предпазителят в предпазната скоба
е неизправен

Отстраняване:

- Заредете акумулатора (⇒ 8.4)
- Оставете акумулатора да загрее,
респ. да се охлади
- Извадете и отново поставете
акумулатора; при нужда се свържете
с дилър (✘)
- RMA 2 RP: Поставете акумулатора 1
в отвора за акумулатор

- Оставете косачката да изстине
- Почистете електрическите контакти в отвора за акумулатор (⇒ 13.2); при нужда се свържете с дилър (✖)
- Натиснете пусковия бутон (⇒ 12.2)
- Поставете предпазната скоба (⇒ 9.1)
- Поставете акумулатора правилно (⇒ 8.2); почистете електрическите контакти в отвора за акумулатор (⇒ 13.2)
- Не включвайте електродвигателя във висока трева, коригирайте височината на косене (⇒ 9.4)
- Свалете и изсушете акумулатора; почистете, респ. подсушете отвора за акумулатор (⇒ 8.2)
- Почистете корпуса на косачката (⇒ 13.2)
- Сменете предпазната скоба (✖)

Неизправност:

Електродвигателят се изключва по време на работа

Възможна причина:

- Косачката е прегряла – на акумулатора светят три червени светодиода
- Повреда в електрическата система
- Предпазната скоба не е поставена правилно
- Уредът е претоварен поради косене на прекалено висока или прекалено влажна трева
- Неизправност на косачката

Отстраняване:

- Оставете косачката да изстине
- Свалете акумулатора и го поставете отново (⇒ 8.2)
- Поставете предпазната скоба (⇒ 9.1)
- Съобразете височината и скоростта на косене с условията за косене (⇒ 9.4)
- Дайте косачката на ремонт (✖)

Неизправност:

Силни вибрации по време на работа

Възможна причина:

- Болтът на ножа е хлабав
- Ножът не е балансиран

Отстраняване:

- Затегнете болта на ножа (⇒ 13.7)
- Заточете (балансирайте) или подменете ножа (⇒ 13.8)

Неизправност:

Некачествено косене, тревата пожълтява

Възможна причина:

- Ножът за косене е тъп или износен
- Скоростта на водене на уреда е много голяма за избраната височина на косене

Отстраняване:

- Заточете ножа за косене или го подменете (⇒ 13.8)
- Намалете скоростта на водене на уреда и/или изберете правилната височина на косене (⇒ 9.4)

Неизправност:

Затруднено включване или отслабване мощността на електродвигателя

Възможна причина:

- Разреждане на акумулатора
- Косене на прекалено висока или влажна трева
- Корпусът на косачката е запушен
- Ножът за косене е затъпен или износен

Отстраняване:

- Заредете акумулатора (⇒ 8.4)
- Съобразете височината и скоростта на косене с условията за косене (⇒ 9.4)

- Почистете корпуса на косачката (⇒ 13.2)
- Наточете ножа за косене или го подменете (⇒ 13.8)

Неизправност:

Продължителността на работа е много кратка

Възможна причина:

- Акумулаторът не е зареден напълно
- RMA 2 RP: В отвора за акумулатор 2 няма поставен акумулатор, респ. акумулаторът не е зареден
- Косене на прекалено висока или влажна трева
- Корпусът на косачката е запушен
- Ножът за косене е затъпен или износен
- Акумулаторът е преминал края на експлоатационния си живот

Отстраняване:

- Заредете акумулатора (⇒ 8.2)
- RMA 2 RP: Поставете заредения акумулатор в отделението за акумулатор 2
- Съобразете височината и скоростта на косене с условията за косене (⇒ 9.4)
- Почистете корпуса на косачката (⇒ 13.2)
- Наточете ножа за косене или го подменете (⇒ 13.8)
- Сменете акумулатора (✖)

Неизправност:

Акумулаторът зацепва при вкарване в отвора за акумулатор

Възможна причина:

- Водачите или електрическите контакти в отвора за акумулатор са замърсени

Отстраняване:

- Почистете водачите, респ. електрическите контакти, в отвора за акумулатор (⇒ 13.2)
-

Неизправност:

Въпреки че светодиода на зарядното устройство свети в зелено, акумулаторът не се зарежда

Възможна причина:

- Акумулаторът е прекалено студен или топъл (на акумулатора свети червен светодиод)

Отстраняване:

- Оставете акумулатора да загрее, съотв. да се охлади (⇒ 8.4). Използвайте зарядното устройство само в затворени и сухи помещения при температури от +5 °C до +40 °C.
-

Неизправност:

След поставяне на акумулатора в зарядното устройство процедурата по зареждане не стартира

Възможна причина:

- Акумулаторът е твърде студен/твърде топъл – върху акумулатора 1 светодиод свети в червено
 - няма електрически контакт между зарядното устройство и акумулатора
-

- Електрозахранването на зарядното устройство е неизправно

Отстраняване:

- Оставете акумулатора в зарядното устройство. Процедурата по зареждане стартира автоматично след достигане на допустимия температурен диапазон.
 - Свалете акумулатора и го поставете отново (⇒ 8.2)
 - Включете зарядното устройство в електрическата мрежа (⇒ 8.3).
 - Проверете електрическата мрежа
 - Проверете зарядното устройство и ако се налага, го сменете (✖)
-

Неизправност:

Акумулаторът не се зарежда, нито един от светодиодите не свети

Възможна причина:

- Няма електрически контакт между зарядното устройство и акумулатора
- Електрозахранването на зарядното устройство е неизправно

Отстраняване:

- Свалете акумулатора от отделението за акумулатор и го поставете отново (⇒ 8.2)
 - Включете зарядното устройство в електрическата мрежа (⇒ 8.3).
 - Проверете електрическата мрежа
 - Проверете зарядното устройство и ако се налага, го сменете (✖)
-

Неизправност:

Светодиодът на зарядното устройство мига в червено

Възможна причина:

- Няма електрически контакт между зарядното устройство и акумулатора

- Акумулаторът е неизправен (4 светодиода на акумулатора мигат в червено за ок. 5 секунди)
- Зарядното устройство е неизправно

Отстраняване:

- Свалете акумулатора от отделението за акумулатор и го поставете отново (⇒ 8.2)
 - Проверете акумулатора и ако се налага, го сменете (✖)
 - Проверете зарядното устройство и ако се налага, го сменете (✖)
-

21. Сервизен план

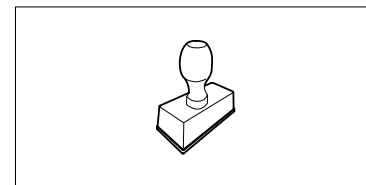
21.1 Потвърждение за предаване

Модел: _____

Сериен номер:

<input type="text"/>	<input type="text"/>	<input type="text"/>	<input type="text"/>	<input type="text"/>	<input type="text"/>	<input type="text"/>	<input type="text"/>
----------------------	----------------------	----------------------	----------------------	----------------------	----------------------	----------------------	----------------------

дата: _____



Следващ сервиз

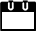

дата: _____

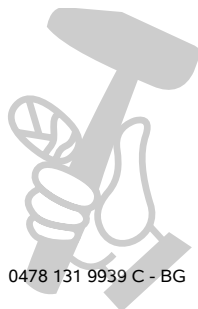
21.2 Потвърждение за извършена сервизна поддръжка



Дайте тази инструкция за експлоатация на вашия специализиран търговец на STIHL при извършване на дейности по поддръжката.

Той ще потвърди изпълнението на сервизните дейности в полетата на формуляра.

-  Сервизната поддръжка е извършена на
-  Дата на следваща сервизна поддръжка



0478 131 9939 C - BG

МАГАЗИН
БАШ МАЙСТОРА®
ПРОФЕСИОНАЛНИ РЕШЕНИЯ

ET

BG

RO

LT

LV

CS