

RAIDER POWER TOOLS



- резачка електрическа
- electric chain saw
- električna motorna testera
- fierastrau electric cu lant

RD-ECS16X

USER'S MANUAL



RAIDER[®]
Power Tools

Contents

| | | |
|----|----|-----------------------------------|
| 2 | BG | схема |
| 3 | BG | оригинална инструкция за употреба |
| 10 | EN | original instructions' manual |
| 16 | SR | Originalno uputstvo za upotrebu |
| 22 | RO | Instrucțiuni originale |





Изобразени елементи:

1. Пусков прекъсвач.
2. Кука за захващане на кабела на удължителя.
3. Задна ръкохватка.
4. Блокировка на пусковия прекъсвач.
5. Капачка на резервоара за масло за смазване на веригата.
6. Предна ръкохватка.
7. Лост на спирачката и предпазител на ръката.
8. Режеща верига.
9. Водеща шина.
10. Зъбно колело ("звездочка") на водещата шина.
11. Винт за регулиране затягането на веригата.
12. Закрепваща гайка на водещата шина.
13. Индикатор за нивото на масло за смазване на веригата.



Двойна изолация
Double isolation



Носете защитни антифони!
Always wear hearing protection!



Носете защитни очила!
Wear safety glasses!



Прочетете ръководството преди употреба!
Refer to instruction manual booklet!



Носете защитна маска!
Wear dust mask!

Оригинална инструкция за употреба

Уважаеми потребители,

Поздравления за покупката на машина от най-бързо развиващата се марка за електрически, бензинови и пневматични машини - RAIDER. При правилно инсталиране и експлоатация, RAIDER са сигурни и надеждни машини и работата с тях ще Ви достави истинско удоволствие. За Вашето удобство е изградена и отлична сервизна мрежа с 45 сервиза в цялата страна.

Преди да използвате тази машина, моля, внимателно се запознайте с настоящата "Инструкция за употреба".

В интерес на Вашата безопасност и с цел осигуряване на правилната й употреба, прочетете настоящите инструкции внимателно, включително препоръките и предупрежденията в тях. За избягване на ненужни грешки и инциденти, важно е тези инструкции да останат на разположение за бъдещи справки на всички, които ще ползват машината. Ако я продадете на нов собственик то "Инструкцията за употреба" трябва да се предаде заедно с нея, за да може новия ползвател да се запознае със съответните мерки за безопасност и инструкциите за работа.

"Евромастер Импорт Експорт" ООД е упълномощен представител на производителя и собственик на търговската марка RAIDER. Адресът на управление на фирмата е гр. София 1231, бул. "Ломско шосе" 246, тел. 0700 44 155, www.raider.bg; www.euromasterbg.com; e-mail: info@euromasterbg.com.

От 2006 година във фирмата е въведена системата за управление на качеството ISO 9001:2008 с обхват на сертификацията: Търговия, внос, износ и сервиз на професионални и хоби електрически, пневматични и механични инструменти и обща железария. Сертификатът е издаден от Moody International Certification Ltd, England.

Технически данни

| параметър | мерна единица | стойност |
|---|---------------|---------------------------|
| Модел | - | RD-ECS16X |
| Захранващо напрежение | V AC | 230 |
| Честота на променливия ток | Hz | 50 |
| Мощност | kW | 2 |
| Брой на водещите звена на веригата | - | 52 |
| Стъпка на веригата | inch " | 3/8 |
| Дебелина на водещите звена на веригата | inch" (mm) | .050 (1.3) |
| Масло за веригата | - | SAE 10W30 |
| Обем на резервоара за масло | ml | 200 |
| Скорост на веригата на триона (без натоварване) | m/s | 12.5 |
| Време за задействане на спирачката | s | 0.12 |
| Препоръчителни дължини на водещата шина | min - max | 350 - 400 mm, (14" - 16") |
| Дължина на рязане с водеща шина 350 mm (14") | mm | 340 |
| Дължина на рязане с водеща шина 400 mm (16") | mm | 390 |

| параметър | мерна единица | стойност |
|----------------|---------------|----------|
| Клас на защита | - | II |

МАГАЗИН
БАШ МАЙСТОРА[®]
ПРОФЕСИОНАЛНИ РЕШЕНИЯ



Описание на пиктограмите:



Преди работа с машината прочетете инструкциите за употреба.



Винаги работете с антифони, предпазни очила или маска за лице и предпазна каска.



Работете с безопасно работно облекло.



Работете с предпазни ботуши с допълнително защитно покритие, метални бомбета и грайферно ходило.



Работете с предпазни ръкавици с допълнително защитно покритие.



Предпазвайте машината от дъжд и влага.



Внимание! Верижните триони са опасни машини! Невнимателната или неправилна работа с тях може да доведе до сериозни телесни повреди или смърт.



Внимание! Откатът се поражда внезапно и без предупреждение. Може да е толкова силен, че да запрати верижния трион назад към оператора. При въртяща се верига това може да причини сериозна телесна повреда и дори смърт. Операторите задължително трябва да се запознаят с причините за отката, за да бъдат внимателни и да работят по безопасен начин.



Преди извършване на настройка или техническо обслужване, както и ако хранващият кабел бъде повреден или прерязан, незабавно изключете щепсела от хранващата мрежа.

1. Общи указания за безопасна работа.

Прочетете внимателно всички указания. Неспазването на приведените по-долу указания може да доведе до токов удар, пожар и/или тежки травми. Съхранявайте тези указания на сигурно място.

1.1. Безопасна експлоатация на електрическите верижни триони.

Предупреждение!

На лицата непознати с текста на инструкцията не се разрешава да използват верижния трион.

Електрическият трион може да бъде употребяван само за рязане на дървесина.

Потребителят поема целия риск в случай на употреба на триона за други цели осъзнавайки, че това може да бъде опасно. Производителят не носи отговорност за щети произлизащи от неправилната експлоатация на верижния трион.

1.2. Работно място.

На работното място следва да се поддържа ред и да се осигури добро осветление.

Безопасният и лошото осветление могат да доведат до нещастни случаи особено при употребата на верижни триони.

Да не се допускат деца и странични наблюдатели до работното място.

Невниманието на оператора може да доведе до загубата на контрол върху машината.

1.3. Безопасност при работа с електрически ток.

1.3.1. Щепселът на верижния трион трябва да е подходящ за използвания контакт. В никакъв случай не се допуска изменение на конструкцията на щепсела. Когато работите със занулените електроуреди, не използвайте адаптери за щепсела.

Ползването на оригинални щепсели и контакти намалява риска от възникване на токов удар.

1.3.2. Предпазвайте верижния трион си от дъжд и влага.

Проникването на вода в верижния трион повишава опасността от токов удар.

1.3.3. Не използвайте захранващия кабел за цели, за които той не е предвиден, напр. за да носите верижния трион за кабела или да извадите щепсела от контакта. Предпазвайте кабела от нагряване, омасляване, допир до остри ръбове или до подвижни звена на машини.

Повредените или усукани кабели увеличават риска от възникване на токов удар.

1.3.4. Когато работите с верижния трион навън, включвайте машината в инсталации оборудвани с електрически прекъсвач Fi (прекъсвач за защитно изключване с дефектнотокова защита), а токът на утечка, при който се задейства DTЗ трябва да е не повече от 30 mA, съгласно "Наредба 3 за устройство на електрическите уреди и електропроводите линии". Използвайте само удължители, подходящи за работа на открито. Използването на удължител, предназначен за работа на открито, намалява риска от възникване на токов удар.

1.3.5. Ако се налага използването на верижния трион във влажна среда, включвайте машината само в инсталации оборудвани с електрически прекъсвач Fi. Използването на такъв предпазен прекъсвач за утечни токове и влагоустойчив удължител намалява опасността от възникване на токов удар.

1.4. Лична безопасност.

Трябва да се използват лични предпазни средства. Работен комбинезон, предпазни очила, предпазни обувки, предпазна каска, антимики и кожени ръкавици. Използването при определени условия на защитни средства намалява риска от телесни увреждания.

Не надценявайте своите възможности. Трябва през цялото време да стоите стабилно и да пазите равновесие. Това улеснява контрола над триона при непредвидени ситуации.

Не се разрешава носенето на свободно висящи дрехи или бижута. Косата, дрехите и ръкавиците трябва да са далече от движещите се части. Свободно висещите дрехи, бижутата и косата могат да се залепят в подвижните части.

1.5. Транспорт и съхраняване.

Пренасянки триона трябва да сложите предпазни кожух на режещата верига и да включите спирачката на веригата. Пренасянето на включен и незащитен трион може да доведе до телесни увреждания.

Триона трябва да се пренася, като се държи за предната ръкохватка. Държането на триона за други места не е сигурно и може да причини наранявания.

Триона трябва да се проверява. Проверявайте закрепването на подвижните елементи, дали няма повредени части. В случай, че бъдат констатираны повреди, необходимо е те да бъдат отстранени преди употребата на триона. Неправилният начин на поддръжка на машината може да бъде причина за много нещастни случаи.

Режещата верига трябва да бъде чиста и с остри режещи ръбове. Редовното острене на веригата намалява риска от заклещване и улеснява работата.

1.6. Експлоатация и поддръжка.

Трябва периодично да се проверява правилното функциониране на спирачката на триона. Неизправната спирачка може да доведе до не изключване на режещата верига при опасни ситуации.

1.7. Безопасност при работа.

1.7.1. Бъдете концентрирани, следете внимателно действията си и постъпвайте предпазливо и разумно. Не използвайте верижния трион, когато сте уморени или под влиянието на наркотични вещества, алкохол или упойващи лекарства.

Един миг разсеяност при работа с верижния трион може да има за последиствие изключително тежки наранявания.

1.7.2. Избягвайте опасността от включване на верижния трион по невнимание. Ако, когато носите верижния трион, държите пръста си върху пусковия прекъсвач или ако подавате захранващо напрежение на верижния трион, когато е включен, съществува опасност от възникване на трудова злополука.

1.7.3. Преди да включите верижния трион, се уверете, че сте отстранили от него всички помощни инструменти и гачни ключове.

Помощен инструмент, забравен на въртящо се увенте, може да причини травми.

1.7.4. Избягвайте неестествените положения на тялото. Работете в стабилно положение на тялото и във всеки момент поддържайте равновесие. Така ще можете да контролирате верижния трион по-добре и по-безопасно, ако възникне неочаквана ситуация.

1.7.5. Когато продължително време няма да използвате верижния трион, изключвайте щепсела от захранващата мрежа. Тази мярка премахва опасността от задействане на верижния трион по невнимание.

1.7.6. Съхранявайте верижния трион на места, където не може да бъде достигнат от деца. Не допускайте трионът да бъде използван от лица, които не са запознати с начина на работа с него и не са прочели тези инструкции. Когато е в ръцете на неопитни потребители, верижния трион може да бъде изключително опасен.

1.7.7. Поддържайте верижния си трион грижливо. Проверявайте дали подвижните звена функционират безукорно, дали не заклиняват, дали има счупени или повредени детайли, които нарушават или изменят функциите на верижния трион. Преди да използвате верижния трион, се погрижете повредените детайли да бъдат отремонтирани. Много от трудовите злополуки се дължат на недобре поддържани електронструменти и уреди.

1.7.8. Държете захранващия кабел на безопасно разстояние от въртящите се работни инструменти. Ако изгубите контрол над верижния трион, кабелът може да бъде прерязан или увлечен от работния инструмент и това да предизвика наранявания.

1.7.9. Никога не оставяйте верижния трион, преди работният инструмент да спре напълно въртенето си. Въртящият се инструмент може да допре до предмет, в резултат на което да загубите контрол над верижния трион.

1.7.10. Редовно почиствайте вентилационните отвори на Вашия верижния трион.

1.7.11. Не използвайте верижния трион в близост до леснозапалими материали. Летящи искри могат да предизвикат възпламеняването на такива материали.

1.7.12. Никога не поставяйте ръцете си в близост до въртящи се работни инструменти. Ако възникне откат, инструментът може да Ви нарани.

1.7.13. Не използвайте верижния трион, когато захранващият кабел е повреден. Ако по време на работа кабелът бъде повреден, не го докосвайте! Незабавно изключете щепсела от контакта!

Повредени захранващи кабели увеличават риска от токов удар.

Неспазването на приведените указания може да доведе до токов удар, пожар и/или тежки травми.

1.7.14. Бъдете особено внимателни в края на рязането. При липса на съпротивление, каквото оказва обработваният материал, трионът пада по инерция и може да причини наранявания.

1.7.15. При продължителна работа Ви може да почувствате изтръпване на пръстите или ръцете. При това положение трябва да прекъснете работата и да направите необходимата Рот почивка, тъй като с изтръпнали ръце не можете да направявате добре триона.

1.7.16. При появяването на признаци на преумора следва веднага да прекъснете работата.

1.7.17. Трионът може да бъде обслужван само от едно лице. Всички останали лица трябва да се намират далече от зоната на действие на верижния трион. Това се касае особено за деца и животни.

1.7.18. При включването на триона режещата верига не трябва да се опира до материала предназначен за обработка и да се докосва до каквото и да било. Тя трябва да е свободна до достигане на необходимите обороти на машината.

1.7.19. По време на работа дръжте триона здраво с двете ръце за двете ръкохватки. Заемте устойчива позиция.

1.7.20. Трионът не трябва да бъде използван от деца и юноши. Трионът може да се използва само от възрастни, които знаят как да работят с него. Верижният трион следва да бъде предаден заедно с настоящата инструкция за обслужване.

1.7.21. Преди да започнете работата трябва да изключите спирачката на веригата (изгледте лоста към себе си). Той изпълнява ролята и на предпазна преграда на ръката.

1.7.22. Верижният трион се изважда от обработвания материал само при движещ се режеща верига.

1.7.23. При рязане на "бичен" дървен материал и/или на тънки клони използвайте подпора ("магаре"). Не режейте няколко дъски едновременно сложени една върху друга, както и материал държан от друго лице или подпиран с крак. Това е изключително опасно!

1.7.24. Закрепявайте здраво дългите обработвани елементи.

- 1.7.25. При наклонен терен стойте обърнати с лице към наклона по време на рязането.
- 1.7.26. При рязане през цялата ширина винаги използвайте опорните шипове като подпора.
- 1.7.27. Ако е невъзможно да извършите рязането от един път, отдръпнете триона малко назад, преместете триона да опре на друг шип и продължете рязането, леко повдигайки задната ръкохватка.
- 1.7.28. При хоризонталното рязане трябва да се разположите под ъгъл възможно най-близък до 90° спрямо материала. Такава операция изисква повишено внимание.

1.7.29. При заключването на веригата по време на рязането в горната част на веригата може да настъпи отскачане в посока към оператора. Поради това следва да режете използвайки долната част на веригата, защото тогава при заключването на веригата отскачането няма да посоча към Вашето тяло.

1.7.30. Бъдете особено внимателни при рязането на разцепваща се дървесина. Отрязаните парчета дървесина могат да бъдат изхвърляни във всяка посока и да причинят телесни увреждания!

1.7.31. Рязането на клоните на дърветата трябва да бъде извършвано от обучени лица. Неконтролираното падане на отрязания клон на дървото носи риск от телесни увреждания!

1.7.32. Не се разрешава рязането с предната част на шината. Това ще предизвика силен откат.

1.7.33. Обърнете особено внимание на клоните, които са висували. Не бива да се режат от долната страна, свободно висящи клони.

1.7.34. Винаги стойте отстрано спрямо предвижданата линия на посоката на падане на дървото, което режете.

1.7.35. Когато повяляе дърво, съществува риск от счупване и падане на клони или дървета намиращи се наблизо. Следва да бъдете особено внимателни, тъй като съществува риск от телесни повреди.

1.7.36. На наклонени терени стойте винаги по-високо от обработвания материал и никога по-ниско.

1.7.37. Пазете се от дървета търкалящи се във ваша посока. Отскачайте настрани!

1.7.38. Работещият трион може да се обърне, когато предната част на направляващата шина докосва обработвания материал. В такъв случай трионът може изведнъж да отскочи в посока към оператора (риск от телесни увреждания!).

1.7.39. Не се разрешава използването на триона на височина над раменете или когато стоите на дърво, стълба, скеле и др.

1.8. За избягване на "отката" (отскачането) на триона, следва да се спазват следните указания.

1.8.1. Никога не започвайте и не извършвайте рязането с предната част на направляващата шина на веригата!

1.8.2. Винаги започвайте рязането с вече включен трион и верига движеща се с необходимата скорост!

1.8.3. Проверявайте дали режещата верига е добре наострена.

1.8.4. Никога не бива да режете повече от един клон едновременно. По време на рязането обърнете внимание на съседните клони. При рязането на дървото по цялата ширина трябва да обърнете внимание на стволите на околните дървета.

2. Функционално описание и предназначение на електрическия верижен трион.

Електрическият верижен трион е ръчно водима машина. Задвижва се посредством колекторен монофазен електродвигател. Предназначен е за работа в домашната градина, за рязане на дървета, поддръжане на клони, рязане на дърва за отопление, както и за други операции свързани с рязане на дървесина. Този електрически верижен трион е уред предназначен изцяло за любителска употреба.

Не се разрешава използването на уреда за дейности различни от неговото предназначение!

Данни за шума и вибрациите:

Стойностите са измерени съгласно EN 60745-2-13:2009/A1:2010.

Ниво на звуковото налягане L_{pA} = 84,5 dB(A)

Ниво на мощността на звука L_{WA} = 107 dB(A)

Неопределеност K = 3 dB.

Работете с шумозаглушители!

Стойност на вибрационните ускорения a_v :

Предна ръкохватка a_v = 0,393 m/s²

Задна ръкохватка a_v = 6,002 m/s²

Неопределеност K = 1,5 m/s²

3. Подготовка за работа.

3.1. Преди пристъпване към пренасянето на верижния трион винаги трябва да изключите щепсела на захранващия кабел от мрежовия контакт и да сложите кожуха на веригата върху направляващата шина и веригата. Верижния трион пренасяте, държейки го за предната ръкохватка. В случай, че е необходимо да се извършат няколко поредни операции по рязането, то между тези операции трионът трябва да бъде изключен посредством пуковия прекъсвач (1).

3.2. Монтаж на направляващата шина (9) и веригата (8) на триона.

Верижния трион трябва да бъде изключен от източника на захранването.

За регулиране на опъването на веригата служи винт с гайка с шифт, който влиза в определения за това отвор на водещата шина. Особено важно е при монтажа на шината и шифта на гайката да влезе в отвора в шината.

С въртене на винта (при разхлабена фиксираща шината гайка) шифтът се придвижва напред или назад и съответно веригата се разхлабва или опъва.

Спирачката трябва да е изключена. Дръпнете лоста на спиращката към предната ръкохватка. Лостът на спиращката (7) трябва да се намира в горно (вертикално) положение.

Отвинтете закрепващата гайка на шината (12) и свалете предпазния капак на съединителя.

Сложете веригата (8) върху водещото зъбно колело разположено над съединителя.

Сложете водещата шина (9) върху направляващите шпилки. Поставете я максимално близо до водещото зъбно колело.

Сложете веригата (8) върху водещото верижно колело и шината (9), като внимавате водещите звена на веригата да влязат в канала на шината.



Преместете водещата шина (9) отдалечавайки я от водещото зъбно колело така, че направляващите елементи на веригата да се намират в улея на направляващата шина.

Проверявайте дали шифта на гайката на регулиращия винт за натягане на веригата се намира в долния отвор на шината (9).

Сложете капака на място му и притегнете леко гайката (12) на направляващата шина.

Опънете режещата веригата на триона чрез винта за натягане на веригата (11). Веригата е натегната правилно тогава когато може да бъде вдигната 3 до 4 mm по средата на водещата шина. Измерването се извършва, когато шината е в хоризонтално положение.

Затегнете здраво гайката (12) придържайки предната част на направляващата шина.

Преди монтирането на направляващата шина и режещата верига, трябва да проверите правилното разположение на режещите остриета на веригата (правилното разположение на веригата върху шината е показано на предната част на шината). Носете предпазни ръкавици при проверката и монтирането на веригата с цел да избегнете наранявания от остриетата на режещите ръбове.

При поставяне на нова верига на триона е необходимо време около 5 минути за загряване. През този период е много важно смазването на веригата. След загряването проверете натягането на веригата и ако е нужно го коригирайте.

Доста често трябва да проверявате и регулирате нейното натягане, тъй като хлабавата верига лесно може да се извади от шината, по-бързо се изхабява или води до бързо изхабяване на направляващата шина.

3.3. Зареждане на резервоара на триона с масло.

Резервоарът за масло на новия трион е празен. Затова преди първата употреба е необходимо да напълните резервоара с масло.

Отвинтете капачката на резервоара за маслото за смазване на веригата (5).

Налейте масло (внимавайте да не попаднат в резервоара някакви замърсители).

Завинтете обратно капачката на резервоара за маслото (5).

Не трябва да използвате употребявано или регенерирано масло, тъй като това може да доведе до повреда на маслената помпа. Използвайте масло SAE 10W/30 през цялата година. През лятото SAE 30W/40, а през зимата SAE 20W/30.

4. Работа и настройки.

4.1. Включване.

Напрежението на мрежата трябва да съответства на напрежението посочено върху табелката с технически данни на триона. При пускането и по време на работата дръжте триона с двете ръце.

Включване - натиснете блокировката на пусковия бутон (4), а след това пусковия бутон (1). Ако трионът не започне да работи, следва да се освободи лоста на спирачката (7).

4.2. Изключване - освободете пусковия бутон (1). Освобождаването на пусковия бутон (1) води до спирането на триона. То може да бъде придружено от искрене на колектора. Това е нормално явление, което е безопасно за триона. След включването трионът веднага започва да работи на пълни обороти.

4.3. Проверка на смазването на веригата.

Преди да започнете да режете, проверете смазването на веригата на триона и нивото на маслото в резервоара. Включете триона дръжки го над земята над светъл фон. Ако се виждат увеличаващи се следи от масло, това означава, че смазването на веригата функционира правилно. Ако няма никакви следи или ако те са минимални, трябва да се почисти масления път от резервоара до веригата. Ако и това не даде резултат, се свържете със сервиза.

По време на работа, количеството на маслото в резервоара не трябва никога да бъде под минимално допустимото ниво "MIN".

Наливайте масло до положение "MAX".

В зависимост от температурата на околната среда и настроеното количество употребявано масло може да се работи с триона от 15 до 40 минути при еднократно зареждане на масления резервоар.

4.4. Смазочни средства използвани за смазване на веригата.

Трайността на веригата и на направляващата шина на триона до голяма степен зависи от качеството на употребеното смазочно средство. Трябва да се използват изключително смазочни средства предназначени за верижни триони.

Никога не бива да се използва употребявано или регенерирано масло за смазване на веригата на триона.

4.5. Направляваща шина на веригата.

Направляващата шина (9) на веригата е изложена на особено интензивно износване в предната и долната си част. С цел да се избегне едностранно изхабяване вследствие на триенето, препоръчва се при всяко острене на веригата да се обръща шината. Същевременно трябва да се почисти улея в шината и отворите за маслото. Улеят на шината има правоъгълна форма. Проверявайте улея относно степента на износване. Допълнете измервателна линия или гладък плосък предмет към водещата шина и външната повърхност на зъб от веригата. Ако забележите пролука между тях, това означава, че улеят е наред. В противен случай шината вероятно е износена и трябва да бъде сменена.

4.6. Водещо зъбно колело.

Водещото зъбно колело е елемент, който е особено подложен на износване. В случай, че бъдат забелязани видими признаци на изхабяване на зъбите на верижното колело, то трябва да бъде сменено. Изхабеното верижно колело допълнително съкращава трайността на веригата на триона. Вижното колело трябва да бъде сменено в оторизиран сервиз.

4.7. Спирачка на веригата.

Електрическият верижен трион е снабден с автоматична спирачка, която спира движението на веригата в случай, че се стигне до отскачане ("откат") по време на рязане. Спирачката действа автоматично с помощта на инерционен механизъм. Спирачката на веригата може да бъде задействана ръчно чрез преместване на лоста (7) в посока на направляващата шина (9). Спирачката се задейства за 0,15 с.

4.8. Проверка на спирачката.

Преди всяка една употреба на триона трябва да проверявате действието на спирачката.

Сложете работещия трион на земята и го включете на най-високи обороти за 1 - 2 секунди.

Включете спирачката, като натиснете лоста (7) напред. Веригата трябва веднага да спре.

Ако веригата спира бавно или изобщо не спира, то трябва да се смени лентата на спирачката и барабана на съединителя преди повторната употреба на триона.

За да се освободи спирачката трябва да преместите лоста (7) в посока към главната ръкохватка (3) докато чуete характерно шракане.

Преди всяка една употреба на триона, проверявайте действието на спирачката на веригата, както и дали веригата е наострена. Това е много важно и позволява да се ограничи евентуалното отскачане до безопасно ниво.

В случай, че спирачката е неизправна, трябва преди пристъпване към работа да се регулира или ремонтира в оторизиран сервиз.

Ако двигателят работи на високи обороти при включена спирачка на веригата, това ще доведе до прегряване на съединителя на триона. След като се задейства спирачката на веригата, когато двигателят работи, трябва незабавно да освободите пусковия прехвърляч и да спрете триона.

4.9. Натягане на веригата на триона.

По време на работата с триона режещата верига се удължава вследствие на нагряването. Разтегнатата верига се разхлабва и може да се излезе от водещата шина.

Разхлабете закрепващата гайка (12) на шината.

Проверявайте дали веригата (8) се намира в улея на шината (9).

С помощта на отвергата завинтете надясно винта за натягане на веригата (11) докато веригата не бъде достатъчно натегната. Внимателно поддържайте направляващата шина в хоризонтално положение.

Отново проверете натягането на веригата. Веригата би трябвало да може да бъде повдигната от горния край на шината на височина около 3 - 4 mm.

Здраво затегнете гайката на шината (12).

Не бива да се натия веригата прекалено силно. Регулирането извършено при силно нагрята верига може да доведе до прекомерното и натягане след изстиване.

4.10. Работа с верижния трион.

Преди да пристъпите към планираната работа трябва да се запознаете с точките съдържащи правилата за безопасна работа с верижния трион. Препоръчва се първо да се поупривавайте режими ненужни парчета дървесина. Това ще ви помогне да се запознаете по-подробно с възможностите на триона.

Винаги следва да спазвате правилата за безопасност.

Вижният трион може да бъде използван само за рязане на дървесина. Не се разрешава да се режат с него други материали.

Интензивността на вибрациите и ефектът на отскачането са различни при рязането на различни видове дървета.

Не се разрешава използването на верижния трион като лост спуслуц за повдигане, преместване или разделяне на обекти. В случай на заклещаване на веригата, трябва да се изключи двигателят и да се набие в изрязания процеп пластмасов или дървен клин, за да се освободи триона. След това отново включете триона и внимателно пристъпете към рязането.

При рязането не е нужно да се натиска силно триона. Трябва да се окаже само малък натиск, когато трионът работи на максимални обороти.

Ако по време на рязането трионът се заклепне в прореза, в никакъв случай не бива да го издърпвате насилно. Това може да доведе до загуба на контрол върху триона и до нараняване на оператора и / или до повреждане на триона.

Преди започване на работата спирачката на веригата трябва да бъде изключена.

Преди да започнете рязането изчакайте, докато двигателят достигне максимални обороти.

По време на работа поддържайте високи обороти.

Оставете веригата да реже дървесината. Натискателния триона само леко надолу.

За да не загубите контрол, към края на операцията трябва да престанете да натискате триона.

4.11. Защита от "отскачане".

Под "отскачане" се разбира движение на направляващата шина на веригата на триона нагоре и / или назад, което може да се случи, когато веригата на триона със своята предна част се опре в някакъв предмет.

Трябва да се убедите дали обработваният материал е здраво закрепен. За закрепването на материала използвайте стегти.

При включването и по време на работа трябва да държите здраво триона с двете ръце.

При отскачането трионът е извън контрол и може веригата да се разхлаби.

Неправилно наточената верига повишава риска от отскачане.

Никога не бива да режете на височина по-високо от раменете.

Трябва да се избягва рязането с помощта на предната част на шината, понеже това може да предизвика внезапно отскачане на триона назад и нагоре. При работа с верижния трион винаги трябва да се използва пълна екипировка, както и съответното работно облекло.

Демонтажът на защитните приспособления, неправилното обслужване, поддръжка или неправилно извършената смяна на направляващата шина или на веригата, могат да доведат до повишаване на риска от телесни увреждания при евентуално отскачане. Не се разрешава извършването на каквито и да било реконструкции на триона. В случай на използване на самоволно реконструиран трион потребителят губи всякакви права произлизащи от гаранцията. Загубата на гаранция може да бъде резултат също така и на използването на триона в разрез с информацията съдържаща се в настоящата инструкция.

4.12. Предпазване на кабела на удължителя.

За триона се използват само удължители предназначени за работа на открито. Сечението на проводниците на удължителя трябва да е поне 1,5 mm². С цел осигуряването на безопасно придвижване на триона следва да се прокара кабела на удължителя през куката за кабела (2) в задната ръкохватка (3) осигуряваща елиминирането на прекомерното опъване на захранващия кабел по време на работа.

Удължителите с дължина над 30 m предизвикват понижаване на мощността на триона.

4.13. Рязане на парчета дървесина.

При рязането на парчета дървесина трябва да спазвате указанията за безопасност на труда и да постъпвате по следния начин:

Проверете дали парчето материал не може да се премести.

Късите парчета материал преди започване на рязането трябва да закрепим с помощта на стегли.

Може да режете само дървесина или дървесноподобни материали.

Преди рязането проверете дали трионът няма да се натъкне на камъни или гвоздени, тъй като това би могло да доведе до отплесване на триона и повреждане на веригата.

Избягвайте ситуации, при които работещият трион би могъл да се докосне до телена ограда или до земята.

При рязане на клони, доколкото е възможно подпирайте триона и се старайте да не режете с предната част на направляващата шина.

Обърнете внимание на препятствията от рода на стърчащи пънове, корени, вдлъбнатини и дупки в земята, тъй като те могат да бъдат причина за нещастен случай.

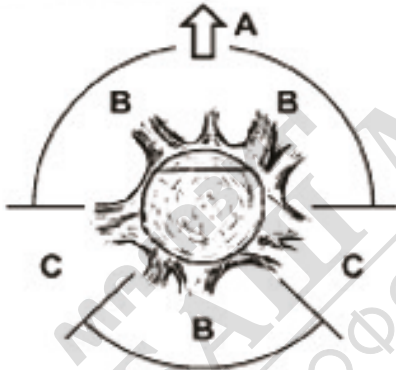
4.14. Рязане на дървета.

Повалянето на дървета изисква голям опит. Не извършвайте операции, за които сте недостатъчно квалифициран!

Определете посоката на падане на дървото, имайки предвид духаща вятър, наклона на дървото, разположението на тежките клони, степента на трудност на извършваната работа след повалянето и други подобни обстоятелства.

При почистването на мястото около дървото трябва да оставите достатъчно място, за да можете да се отдръпнете по време на падането на дървото и да обърнете внимание на стабилността на терена.

Трябва предварително да предвидите и почистите два пътя за бързото Ви оттегляне. Те трябва да са под ъгъл около 45° от линията противоположна на предвиджаната посока на падането на дървото. На тези пътища не бива да има никакви препятствия.



A. Посока на повалене на дървото.
B. Зони на опасност.
C. Участък за изтегляне.

Повалянето се осъществява, като се правят три среза. Първо се прави направляващ срез, включващ горен (2) и долен (1) срез, а след това се завършва повалянето с повалящ срез (3). Чрез правилно разположение на трите среза може да се контролира посоката на повалянето.

Направете първоначален горен срез, под ъгъл, на една трета от диаметъра на дървото откъм страната на падането му. Направете долен хоризонтален срез, който да се съедини с горния.

Извършете повалящия срез хоризонтално от противоположната страна на направляващия и малко по-високо от долния му край.

Използвайте клинове, за да не се залкчи веригата на триона.

Дървото се поваля чрез забиване на клин (4) в повалящия срез, а не чрез рязането му през цялата ширина.



При рязане на дърветата трябва да се спазват всички правила за безопасност и да се постъпва по следния начин.

Ако се стигне до заклеване на веригата на триона, трябва да се изключи триона и да се освободи веригата с помощта на клин. Клиновете трябва да са изработени от дърво или пластмаса. В никакъв случай не се разрешава използването на стоманени или чугунени клинове.

Паданото дърво може да повлече със себе си други дървета.

Опасната зона се равнява на 2,5 дължини на поваленото дърво.

Ако операторът е начинаещ или неопитен лице, се препоръчва да не се учи сам, а да премине курс на обучение.

Не бива да се режат дървета в следните случаи:

Ако не могат да се определят условията в опасната зона поради мъгла, дъжд, снеговалежи или здрач. Ако не може със сигурност да се определи посоката на падането на дървото поради силен вятър.

4.15. Рязане на пълнове.

Притискате опорния шип в основата на триона към материала и извършвате рязането.

В случай, че не сте успели да приключите рязането въпреки изчерпването на възможностите за преместване на триона, то трябва:

Да издърпате направляващата шина назад на известно разстояние от обработвания материал (при работеща режеща верига) и да преместите леко главната ръкохватка (3), като подпирате опорния шип отдолу и довършите рязането повдигайки главната ръкохватка (3) леко нагоре.

4.16. Рязане на повалено дърво.

Винаги трябва да стоите стабилно върху земята. Не стойте върху повалени дървета.

Внимавайте поваленото дърво да не се обърне.

Спазвайте указанията и инструкцията касаящи безопасността на труда, за да избегнете отката на триона.

Винаги трябва да завършвате рязането от страната противоположна на посоката на напрежението в дървесината с цел да не допуснете заклеването на веригата на триона в прореза.

Преди започване на работа проверете посоката на напрежението в дървото, което ще режете за да избегнете заклеването на веригата на триона.

Първото рязане трябва да извършите от страната намираща се под напрежението с цел неговото елиминиране.

При рязане на повалено дърво, първо трябва да извършите рязане на дълбочина 1/3 от диаметъра му, след това обръщате дървото и довършвате рязането от противоположната страна.

При рязането на повалено дърво не бива да позволявате веригата да влезе в земята под него. Неспазването на това може да доведе до моментално повредяване на веригата.

При рязането на повалени дървета намиращи се на наклонена повърхност операторът винаги трябва да стои по-високо от дървото.

4.17. Рязане на дърво с използването на подпора.

При рязане на дървета опрени върху стабилни подпори в зависимост от мястото на рязането винаги трябва да се извърши прорез на дълбочина една трета от диаметъра откъм страната, където е напрежението, а след това завършвате рязането откъм противоположната.

4.18. Рязане и подрязване на клони на дървета и храсти.

Подрязването на клоните на повалените дървета започват отдолу и продължават в посока на неговата корона. Малките клончета трябва да се отрязват с един замах.

Първо се проверява на коя страна е огънат клонът. След това извършвате първоначалното рязане откъм страната на огъването, като го завършвате от противоположната страна. Внимавайте отрязаният клон да не отскочи назад.

При отрязването на клони на дървета винаги трябва да се реже отгоре надолу позволявайки на отрязания клон свободно да падне на земята. Понякога обаче може да се наложи отрязването на клона отдолу.

Трябва да бъдете особено внимателни при рязането на клон, който е под напрежение. Такъв клон може след отрязването му да отскочи и да удари оператора.

Не бива да режете клони катерейки се на дървото. Не бива да стоите на стълби, платформи, дърва или в други подобни позиции, които биха могли да доведат до загуба на равновесие и на контрол върху триона. Не бива да извършвате рязане на височина над вашите рамена. Триона трябва да се държи винаги с двете ръце.

4.19. Безопасна работа с верижния трион.

В никакъв случай не бива да се използва верижния трион, когато вали дъжд или има влага. Ако удължителят се повреди, незабавно трябва да издате неговия щепсел от контакта. Никога не работете с повреден захранващ кабел. Всички части трябва да бъдат монтирани и да отговарят на изискванията осигуряващи правилна работа на триона. Всеки повреден защитен елемент или част следва незабавно да бъдат сменени.

5. Обслужване и поддръжка.

Преди пристъпване към каквито и да било операции по инсталирането, регулирането, ремонта или обслужването, следва да извадим щепсела на захранващия кабел от мрежовия контакт.

5.1. Съхраняване.

Следва да обърнете особено внимание на това, вентилационните отвори в корпуса на двигателя да са чисти.

За почистване на пластмасовите елементи трябва да се използва слаб разтворител и гъба.

Разрешава се провеждането само на тези операции по поддръжката, които са описани в настоящата инструкция. Всички останали операции могат да бъдат извършвани само в оторизиран сервис.

Не се разрешава извършването на каквито и да било промени в конструкцията на триона.

Когато трионът не е използван, той трябва да бъде съхраняван след почистването му върху плоска повърхност, на сухо място, недостъпно за деца.

5.2. Направляваща шина и режеща верига.

На всеки 5 часа работа трябва да се провери състоянието на шината и на веригата.

Разхлабете и отвинтвайте гайката на направляващата шина (12).

Свалете капака и демонтирайте шината (9) и веригата (8).

Почистете маслените отвори и улея в направляващата шина (9).

Смажете предното верижно колело (10) на шината през отвора намиращ се в предната част на шината. Проверявайте състоянието на веригата (8).

5.3. Острене на веригата на триона.

На режещите инструменти следва да се обърща повишено внимание. Режещите инструменти трябва да са остри и чисти, което гарантира безаварийното и безопасно извършване на работата. Работата с трион, който има изхабена верига, води до ускорено износване на веригата, направляващата шина и задвижващото колело на веригата, а може да доведе дори до скъсване на веригата. Затова е много важно своевременно да се наостря веригата.

Остренето на веригата е сложна операция. Самостоятелното острене на веригата изисква употребата на специални инструменти и умения. Препоръчва се поверяването на тази операция на квалифицирани лица.

Всякакъв вид неизправности трябва да бъдат отстранявани от оторизираните сервиси на RAIDER.

6. Опазване на околната среда.

С оглед опазване на околната среда електроинструментът и опаковката му трябва да бъдат подложени на подходяща преработка за повторното използване на съдържащите се в тях суровини.

Не изхвърляйте електроинструменти при битовите отпадъци! Съгласно Директивата на Европейския съюз 2012/19/ЕС относно излезли от употреба електрически и електронни устройства и утвърждаването и като национален закон електроинструментите, които не могат да се използват повече, трябва да се събират отделно и да бъдат подлагани на подходяща преработка за оползотворяване на съдържащите се в тях ценни суровини.

