

# RAIDER POWER TOOLS

- Трещотка пневматична
- Air Ratchet Wrench
- Cheie pneumatica
- Расна Пнеуматска
- Пневматска крцкалка
- Трещотка пневмат
- Zrasni ratchet kljucem

**RD-AR01 &  
RD-AR02**

**USER'S MANUAL**



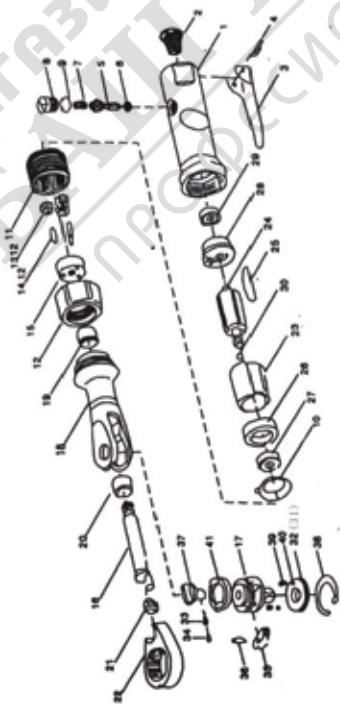
**RAIDER**<sup>®</sup>  
Power Tools

## Contents

2	BG	схема
3	BG	инструкции за експлоатация
8	EN	instructions' manual
13	RO	instructiuni
17	SR	uputstva za upotrebu
21	MK	указания безопасности
26	RU	инструкции
29	SL	navodila



# AIR RATCHET WRENCH



No.	Description	Qty.	No.	Description	Qty.
1	Housing	1	22	Ratchet Yoke	1
2	Connection Head	1	23	Cylinder	1
3	Trigger	1	24	Rotor	1
4	Roll Pin	1	25	Rotor Blade	1
5	Valve	1	26	Front Plate	1
6	O-Ring	1	27	Front Bearing	1
7	Spring	1	28	Real Plate	1
8	Valve Plug	1	29	Real Bearing	1
9	O-Ring	1	30	Cylinder Pin	1
10	Washer	1	31	Thrust Washer(3/8")	1
11	Thread Ring Gear	1	32	Thrust Washer(1/2")	1
12	Clamp Nut	1	33	Spring	1
13	Idlea Gear	3	34	Lock Pin	1
14	Idler Gear Pin	3	35	Ratchet Pawl	1
15	Idler Gear Plate	1	36	Pin	1
16	Crank Shaet	1	37	Reverse Button	1
17	Ratchet Arvil	1	38	Retainer Ring	1
18	Ratchet Housing	1	39	Spring	1
19	Bushing	1	40	Steel Ball	1
20	Bushing	1	41	Washer	1
21	Drive Bushing	1	42		



Носете защитни антифони!  
Always wear hearing protection!



Прочетете ръководството преди употреба!  
Refer to instruction manual booklet!



Носете защитни очила!  
Wear safety glasses!



Носете защитна маска!  
Wear dust mask!

## Оригинална инструкция за употреба

Уважаеми потребители,

Поздравления за покупката на машина от най-бързо развиващата се марка за електрически, бензинови и пневматични машини - RAIDER. При правилно инсталиране и експлоатация, RAIDER са сигурни и надеждни машини и работата с тях ще Ви достави истинско удоволствие. За Вашето удобство е изградена и отлична сервизна мрежа с 45 сервиза в цялата страна.

Преди да използвате тази машина, моля, внимателно се запознайте с настоящата "Инструкция за употреба".

В интерес на Вашата безопасност и с цел осигуряване на правилната ѝ употреба, прочетете настоящите инструкции внимателно, включително препоръките и предупрежденията в тях. За избягване на ненужни грешки и инциденти, важно е тези инструкции да останат на разположение за бъдещи справки на всички, които ще ползват машината. Ако я продадете на нов собственик то "Инструкцията за употреба" трябва да се предаде заедно с нея, за да може новия ползвател да се запознае със съответните мерки за безопасност и инструкциите за работа.

"Евромастер Импорт Експорт" ООД е упълномощен представител на производителя и собственик на търговската марка RAIDER. Адресът на управление на фирмата е гр. София 1231, бул. "Ломско шосе" 246, тел. 02 934 33 33, 934 10 10, www.raider.bg; www.euromasterbg.com; e-mail: info@euromasterbg.com.

От 2006 година във фирмата е въведена системата за управление на качеството ISO 9001:2008 с обхват на сертификацията: Търговия, внос, износ и сервиз на професионални и хоби електрически, пневматични и механични инструменти и обща железария. Сертификатът е издаден от Moody International Certification Ltd, England.

#### Общо описание на машината

Тресчотката е пневматичен инструмент задвижван с помощта на въздушно налягане. Тя е подходяща за завиване и отвиване на болтове и гайки с помощта на подходящия размер вложки.

Областите на употреба са извършването на ремонти и други свързани със самостоятелната любителска дейност.

#### Технически Спецификации

Модел	RD-AR01 & RD-AR02
Обороти на празен ход	160 min <sup>-1</sup>
Консумация на въздух	0.113 m <sup>3</sup> /min
Работно налягане	0.62 MPa
Ниво на звуково налягане	82.8dB(A)
Ниво на звукова мощност	93.8 dB(A)
Вибрации в дръжката	0.9m/s <sup>2</sup>
Въртящ момент	68 Nm
За вложки	1/2"

Акcesoари включени в комплекта:

- удължител - 1 бр.
- лубрикатор - 1 бр.
- накрайник - 1 бр.
- щестограм - 1 бр.
- вложки mm (9, 10, 11, 13, 14, 17, 19) - 7 бр.
- куфар

#### Правила Важна информация за безопасност

1. Винаги носете предпазни очила
2. Винаги проверявайте дали машината е изключена, преди свързване с въздухосподаването.
3. Изключете машината от въздухосподаването, преди да смените ножове или дискове, и преди

обслужване на който и да е тип машина.

4. Винаги поддържайте инструментите за въздух чисти и смазани. Ежедневното смазване е от съществено значение за да се избегне вътрешната корозия и евентуална повреда.

5. Да не се носят часовници, пръстени гривни или широки дрехи при използване на инструменти за въздух.

6. Използвайте само специални олекотени, спираловидни маркучи свързващи машината за стената или съединителя на компресора. Не използвайте лесно прикачащи се свързки, защото вибрациите могат да причинят разпадане на свързката.

7. Не претоварвайте машината. Дайте възможност на машината за работа в оптималната скорост за максимална ефективност.

8. Да не се повишава налягането на въздуха над препоръчителното ниво от производителя, защото прекомерното претоварване може да доведе до разцепяне на корпуса на машината. Също така това създава прекомерно износване на движещите се части и евентуална повреда.

9. В интерес на безопасността и евентуални щети на машината / винаги се уверявайте, че машината е спряла преди да я оставите на земята или на друго място след употреба.

10. Уверете се, че работната част на машината е фиксирана по сигурен начин и позволява и на двете Ви ръце контрол над машината.

11. Винаги проверявайте дали аксесоари като шкурки, дискове, контакти и т.н. са предназначени за използване с Вашата машина. Също така дали са правилно и здраво закрепени, преди да свържете устройството към въздухоподаването.

## Ръководство за експлоатация

### Описание

ВНИМАНИЕ: Уверете се, че сте прочели, разбирате и прилагате инструкциите за безопасност преди употреба.

1. Използвайте само вложки, които са специално проектирани за използване с тресчотката.

2. Свържете инструмента към маркуча за въздух.

3. Поставете вложка и натиснете спусък, за да работите с инструмента.

4. Потокът на въздух може да бъде регулиран чрез клапанът в основата на дръжката.

НЕ използвайте никаква допълнителна сила върху инструмента, за да отвиете гайката.

Да не се допуска работа на инструмента на свободен ход за продължителен период от време, тъй като това ще скъси живота му.

### Захранване с въздух

1. Уверете се, въздушния клапан (или спусъкът) е в положение "изключено", преди да подадете въздух.

2. Нагласете налягането на 90psi и въздушния поток в съответствие със спецификациите.

3. ВНИМАНИЕ! Уверете се, че подавания въздух е чист и не превишава 90psi при работа на ключ. Твърде високото налягане и мръсен въздух ще скъси живота на izdelieto. Поради прекомерно износване, частите на машината могат да бъдат опасни и да нанесат вреда и / или телесна повреда.

4. Дренирайте резервоара на въздуха ежедневно. Водата във въздушната линия ще доведе до повреда.

5. Почиствайте входа на въздушния филтър ежеседмично. Препоръчителното изпълнение на процедурата е показана на фигура 1.

6. Налягането в тръбопровода трябва да се увеличи за компенсиране на необичайно дълги маркучи за въздух (над 8 метра). Минималният диаметър маркуч трябва да е 1 / 4 "I.D. и оборудването трябва да имат едни и същи вътрешни размери.

7. Дръжте маркуча далеч от топлина, масло и остри ръбове. Проверете маркуча за износване, и се уверете, че всички връзки са стабилни.

### Смазване

Препоръчва се да се използва автоматичен, включена в системата пневмоподготвяща група (Fig4), тъй като увеличава живота на машината и поддържа машината в продължителна експлоатация. Лубрикатора трябва редовно да се проверява и пълни с масло.

Правилната настройка на лубрикатора се извършва чрез поставяне на лист хартия, в

непосредствена близост до изпускателните отвори и задържане на газта отворена за около 30 секунди. Лубриката е правилно настроен когато на хартията се появи малко петно от масло.

Прекомерното количество масло трябва да се избягва.

В случай че се наложи да съхранявате на машината за продължителен период от време (през нощта, почивните дни и т.н.), то той следва да бъде обилно смазан. Машината трябва да се включи за около 30 секунди, за да се гарантира, че маслото е равномерно разпределено по цялия инструмент. Този инструмент трябва да се съхранява в чиста и суха среда.

Много е важно машината да бъде правилно смазана, запазвйки тръбата на лубриката пълна и регулирана правилно. Ако не бъде смазван правилно той няма да работи добре и частите му ще се износят преждевременно.

Използвайте подходящ лубрикант в лубриката. Смазката трябва да е с нисък въздушен поток или промяна на типа на въздушния поток, и трябва да се пълни до правилното ниво. Използвайте само препоръчителни смазочни материали, специално изработени за пневматични приложения. Заместниците могат да навредят на гумените съединения в машината, О-пръстените и други части от каучук.

### ВАЖНО!

Ако пневмоподготвящата група не е инсталирана към въздушната система, пневматичните инструменти трябва да се смазват поне веднъж на ден или след 2 часа работа с 2-6 капки масло, в зависимост от работната среда, директно през отвора на корпуса.

### Включване и експлоатация

**ВНИМАНИЕ:** Уверете се, че сте прочели, разбрали и прилагате инструкциите за безопасност преди употреба.

1. Свържете машината към въздушния маркуч.

2. Поставяне/смяна на вложка

Внимание!!! Преди поставяне или смяна на вложката винаги изключвайте въздухоподаването!

а. Поставете вложката на квадратния крайник, като натиснете, за да преодолеете захвата на топчето с пружина

б. За изваждането на вложката трябва да издърпате.

Внимание!!! Вложката трябва да бъде добре захваната и затегната.

Проверете за луфтове преди започване на работа.

Винаги проверявайте вложката за наранявания, които да навредят при работа. Работата с несъответстващи за уреда консумативи може да го увреди и да предизвика нараняване на работещия.

3. Пускане и спиране.

След като сте поставили и затегнали вложката, хванете уреда с цяла длан за дръжката.

За да го включите, натиснете заключващия лостнапред с палеца и стиснете с длан лоста за включване. Докато лостът е натиснат, машината ще работи.

4. Уверете се, че подаваният въздух е чист и не превишава 90psi по време на работа на машината. Твърде високото въздушно налягане и мръсен въздух ще скъсат живота на машината поради прекомерно износване и може да бъде опасен причинявайки щети или наранявания на хора.

5. Дръжте децата далеч от машината и работните места при използване на инструменти.

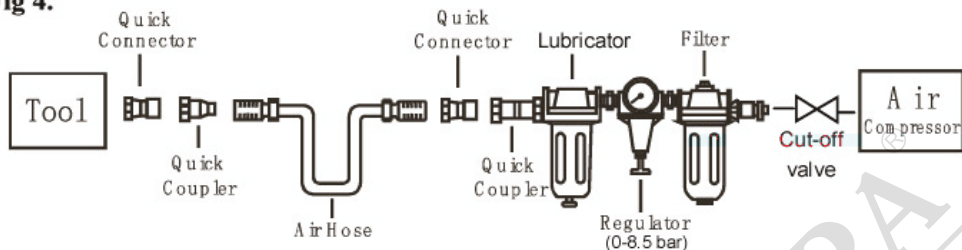
НЕ използвайте допълнителна сила върху машината.

Не позволявайте машината да работи на свободен ход продължително време, тъй като това ще скъси живота ѝ.

### Поддръжка

**ВНИМАНИЕ:** Изключете машината от въздухоподаването, преди да смените аксесоари, да я обслужите или извършите ремонт.

Fig 4.



### Замяна или ремонт на повредени части

Използвайте само оригинални резервни части. Използването на части неодобрени от производителя могат да бъдат опасни и ще направи невалидна гаранцията.

1. Смазвайте пневматичната тресчотка веднъж дневно с няколко капки масло накапени във въздушния впускателен отвор на машината. Почистете тресчотката след употреба. Не използвайте износени или повредени инструменти.

3. Загубата на мощност или хаотичните действия на машината могат да се дължат на следното:

а) Прекомерно изтичане на въздух. Влага или ограничение във въздушната тръба. Неправилен размер или тип на крайниците за маркуч. За да се регулира - проверете въздухоподаването.

б) Пясък или нечистотии в машината могат да влошат качеството на работа. Ако вашият модел има въздушен филтър (намира се в зоната на захранване с въздух), свалете филтъра и го почистете.

5. Когато не се използва, изключете от въздухоподаването, почистете машината и я съхранявайте на защитено, сухо място, далеч от достъпа на деца.

### Отстраняване на проблеми

Следният формуляр описва общата операционна система с проблеми и решения.

Моля, прочетете внимателно формата и я следвайте.

**ВНИМАНИЕ:** Ако някой от следните симптоми се появи по време на работа, веднага спрете да използвате машината или може да си причините сериозна телесна повреда. Само квалифицирани лица или от упълномощен сервизен център може да извършва ремонт или подмяна на машината.

Изключете машината от въздухоподаването преди да започнете ремонт или настройка. При подмяна на О-пръстени или цилиндър, смажете с масло пневматичния инструмент преди монтажа.



ПРОБЛЕМИ	ВЪЗМОЖНИ ПРИЧИНИ	РЕШЕНИЯ
----------	------------------	---------

<p>Машината работи с нормална скорост, но губи мощност като се натовари.</p>	<ul style="list-style-type: none"> <li>■ Износени части на машината.</li> <li>■ Съединителят се е износил или е залепнал заради недостиг на масло.</li> </ul>	<ul style="list-style-type: none"> <li>■ Смажете съединителя</li> <li>■ Проверете дали съединителя е добре смазан. Кутийките на съединителя трябва да бъдат наполовина пълни. Препълването може да доведе до намаляване скоростта на частите на съединителя, т.е. нормално машината се нуждае от 1/2 унция масло. Смазване: ЗАБЕЛЕЖКА: топлинната енергия обикновено води до недостатъчно лубрикант в камерата. Тежките условия на работа може да изискват по-често смазване.</li> </ul>
<p>Машината работи по-бавно. Въздушната струя е слаба.</p>	<ul style="list-style-type: none"> <li>■ Частите на мотора са задръстени с мръсотия</li> <li>■ Електрическият регулатор е в затворено положение</li> <li>■ Въздушната струя е блокирана от мръсотия.</li> </ul>	<ul style="list-style-type: none"> <li>■ Проверете дали въздушният филтър не е задръстен.</li> <li>■ Сипете масло за пневматични инструменти във входа за въздуха, като следвате инструкциите.</li> <li>■ Включвайте машината на кратки импулси, бързо, напред-назад ако е възможно.</li> <li>■ Повторете по-горното ако е необходимо. Ако проблемът се повтори, се обърнете към оторизиран сервиз на Raider.</li> </ul>
<p>Машината не се включва. Въздухът изтича свободно през тръбата.</p>	<ul style="list-style-type: none"> <li>■ Една или повече перки на ротора са се заклещили поради натрупването на отлагания.</li> </ul>	<ul style="list-style-type: none"> <li>■ Сипете масло за пневматични инструменти във входа за въздуха.</li> <li>■ Включвайте машината на кратки импулси, бързо, напред-назад ако е възможно.</li> <li>■ Потупайте леко по корпуса на машината с пластмасов чук.</li> <li>■ Изключете захранването. Освободете ротора, като го завъртите ръчно, ако е възможно.</li> <li>■ Ако машината остане блокирана се обърнете към оторизиран сервиз на Raider.</li> </ul>
<p>Машината не се изключва.</p>	<ul style="list-style-type: none"> <li>■ "O" пръстенът на дроселната клапа е изместен от леглото на входа на клапана.</li> </ul>	<ul style="list-style-type: none"> <li>■ Подменете "O"-пръстенът или се обърнете към сервиз на Raider.</li> </ul>
<p>Забележка: Повредите могат да отстраняват само от квалифицирано лице!</p>		



МАГАЗИН БАШ ПРОФЕСИОНАЛ