

RAIDER PNEUMATIC

- Пистолет за боя горно странично казанче
- Spray Gun Laterally
- Pistol ptr. vopsit
- Пиштол за фарбанье

RD-SG02
USER'S MANUAL



RAIDER®

Contents

2	BG	оригинална инструкция за употреба
6	EN	original instructions' manual
10	RO	instructiuni
13	MK	оригинално упатство за употреба



ОРИГИНАЛНА ИНСТРУКЦИЯ ЗА УПОТРЕБА

Уважаеми потребители,

Поздравления за покупката на машина от най-бързоразвиващата се марка за електрически и пневматични инструменти - RAIDER. При правилно инсталиране и експлоатация, RAIDER са сигурни и надеждни машини и работата с тях ще Ви достави истинско удоволствие. За Вашето удобство е изградена и отлична сервизна мрежа с 32 сервиза в цялата страна.

Преди да използвате тази машина, моля, внимателно се запознайте с настоящата "Инструкция за употреба".

В интерес на Вашата безопасност и с цел осигуряване на правилната ѝ употреба, прочетете настоящите инструкции внимателно, включително препоръките и предупрежденията в тях. За избягване на ненужни грешки и инциденти, важно е тези инструкции да останат на разположение за бъдещи справки на всички, които ще ползват машината. Ако я продадете на нов собственик то "Инструкцията за употреба" трябва да се предаде заедно с нея, за да може новия ползвател да се запознае със съответните мерки за безопасност и инструкциите за работа.

"Евромастер Импорт Експорт" ООД е упълномощен представител на производителя и собственик на търговската марка RAIDER. Адресът на управление на фирмата е гр. София 1231, бул. "Ломско шосе" 246, тел. 02 934 33 33, 934 10 10, www.raider.bg; www.euromasterbg.com; e-mail: info@euromasterbg.com.

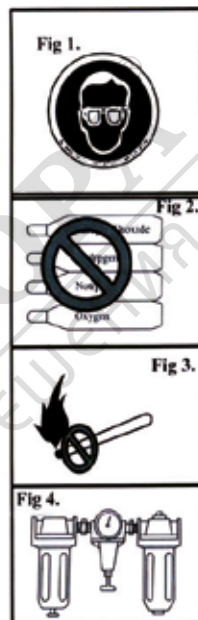
От 2006 година във фирмата е въведена системата за управление на качеството ISO 9001:2008 с обхват на сертификацията: Търговия, внос, износ и сервиз на професионални и хоби електрически, пневматични и механични инструменти и обща железария. Сертификатът е издаден от Moody International Certification Ltd, England.

параметър	мерна единица	стойност
Модел	-	RD-SG02
Налягане	МПа	0.3 - 0.4
Дюза	mm	1.5
Резервоар	ml	600

ПИСТОЛЕТ ЗА БОЯДИСВАНЕ

ВАЖНИ ИНСТРУКЦИИ ЗА БЕЗОПАСНОСТ

1. Токсичните изпарения образувание ни разпръскването могат да доведат до отравяне и сериозни увреждания на здравето. Винаги носете предпазни очила, ръкавици и дихателна маска за да предотвратите натравяне от досега на кожата и очите си при досега с боядисващи вещества (виж фиг.1)
2. Никога не използвайте кислород или някакъв друг запалим газ от бутилки като източник на налягане, защото това може да предизвика експлозия и представлява сериозна опасност за здравето ви. (виж фиг. 2)
3. Течностите и разтворителите може да бъдат силно запалими или взривоопасни. Употребявайте ги в добре вентилирани помещения далеч от източници открит огън (виж фиг. 3)
4. Откачете инструмента от източника на въздух, когато ще го почиствате или явна да се използва. За спешно спиране на въздуха се препоръчва да се използват клапани, инсталирани в близост до самите пистолети
5. Никога не използвайте хомогенен хидрокарбонен разтворител, който може да влезе в химическо взаимодействие с алуминия и цинк-а, от които са направени частите на комплекта
6. Никога не насочвайте пистолет към себе си или към другите
7. Преди да използвате инструмента, проверете дали всички винтове и капачки са добре затегнати и дали няма течове
8. Преди боядисване, проверете дали спусъка и иглата на дюзата се движат свободно
9. Никога не модифицирайте инструментите. Използвайте само части, дюзи и аксесоари и препоръчани от производителя.



ИЗПОЛЗВАНЕ НА ИНСТРУМЕНТА

I. Използване на пистолета за боядисване

1. Този инструмент се използва за полагане на боя върху почистени и подсушени повърхности, при налягане 3-5 бара. НЕ превишавайте тези граници на налягането.
2. Проверете и подменете повредените или износени части на инструмента, проверете дали спусъка се движат свободно
3. Свържете пистолета към източника на въздух, капачката на резервоара и дюзата за въздухотрява да бъдат добре затегнати към пистолета.
4. Когато боядисвате, имайте предвид диаграмата по-долу - по възможност винаги движете пистолета перпендикулярно. Спазвайте разстояние от 15-20 см между пистолета и боядисваната повърхност. според налягането и изискванията на работата. (виж фиг. 5)

покритието ще бъде слабо в тази точка

покритието ще бъде тежко в тази точка

ПОГРЕШНО

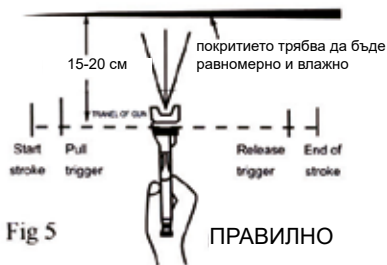


Fig 5

ПРАВИЛНО

II. Използване на пистолета за въздух

1. Свържете пистолета за въздух към компресор посредством подходящ маркуч
2. Уверете се че дюзата е свързана добре с пистолета

3. Насочете дюзата към частите, които искате да обдухате и натиснете спусъка
ПРЕДУПРЕЖДЕНИЕ: Внимавайте със съгъстения въздух. Не насочвайте въздух срещу хора или животни.

ПРЕДУПРЕЖДЕНИЕ: носете защита за очите - въздушната струя може да изхвърли частици към лицето ви.

НАСТРОЙКА НА ПИСТОЛЕТА ЗА БОЯДИСВАНЕ

Желаната шарка, обем на изпусканата течност и фината атомизация може лесно да бъде нагласена чрез съответните регулатори

III. ПОДДРЪЖКА

ПОДДРЪЖКА НА ПИСТОЛЕТА ЗА БОЯДИСВАНЕ

1. Изсипете оставащата боя в друг контейнер и почистете тръбичката за боята и капака. Изпръскайте някакво количество разтворител докато получите чиста струя. Непълното почистване ще причини неравномерно боядисване или изхвърляне на частици.

2. Почистете останалите секции на пистолета с четка и разтворител и с мек парцал

3. Изчистете контейнерите за боята напълно

4. Остранете дюзата

ПРЕДУПРЕЖДЕНИЕ

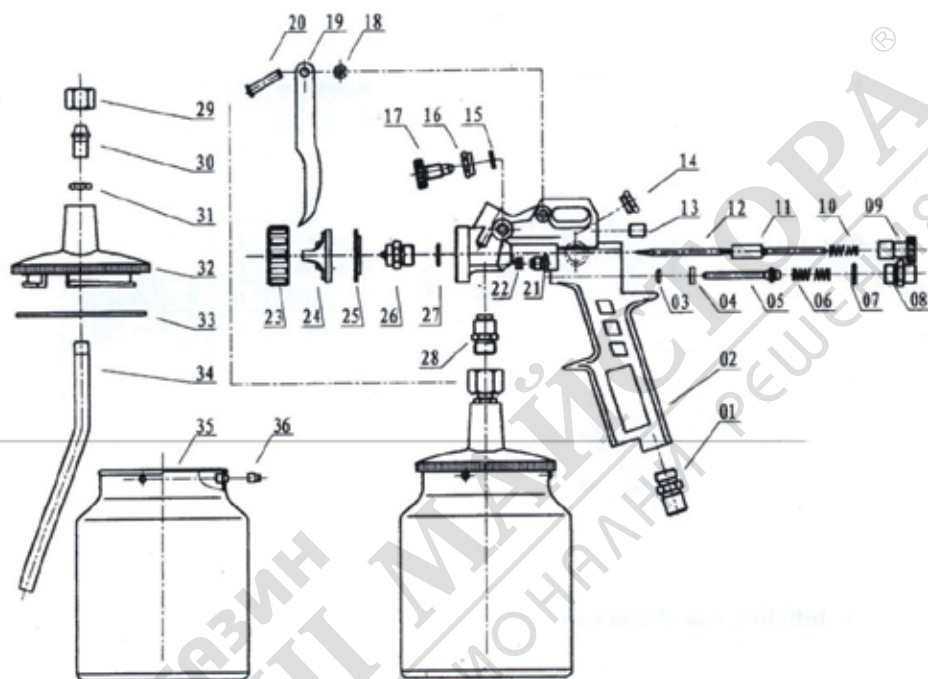
Никога не използвайте телена четка или други твърди предмети за почистване на дюзата. Никога не потапяйте пистолета напълно в разтворител. Когато сглобявате чистите части, внимавайте да не попадне прах

ВНИМАНИЕ: Никога не използвайте корозивни детергенти

Отстраняване на ПОВРЕДИ на пистолета за боядисване

СИМПТОМ	ПРИЧИНА	ОТСТРАНЯВАНЕ
неравномерна шарка или "плюене" 	<ol style="list-style-type: none"> 1. Боята е на свършване 2. Изсъхнали или износена игла 3. Разхлабена или износена дюза 	<ol style="list-style-type: none"> 1. Добавете боя в контейнера 2. Смажете дюзата и иглата или ги подменете с нови 3. Подменете дюзата с нова
струята е аркоподобна 	<ol style="list-style-type: none"> 1. Износена или разхлабена дюза 2. Материал, засъхнал на изхода на дюзата 	<ol style="list-style-type: none"> 1. Затегнете или подменете дюзата 2. Премахнете материала през дюзата, НО НЕ използвайте метални инструменти за да я почистите
струята е неравномерна 	<ol style="list-style-type: none"> 1. Материал, засъхнал на изхода на въздухопроводите 2. Дюзата е замърсена или износена 	<ol style="list-style-type: none"> 1. почистете дюзите за въздуха 2. почистете или подменете дюзата за боята
струята е стеснена в центъра 	<ol style="list-style-type: none"> 1. боята е много рядка или недостатъчно 2. въздушното налягане е твърде високо 	<ol style="list-style-type: none"> 1. регулирайте вискозитета на боята 2. намалете въздушното налягане
ширината на струята е недостатъчна 	<ol style="list-style-type: none"> 1. боята е твърде плътна 2. въздушното налягане е твърде ниско 	<ol style="list-style-type: none"> 1. регулирайте вискозитета на боята 2. увеличете въздушното налягане

Пистолет за боя



№	Описание	№	Описание	№	Описание
1	Входящ штифелър за въздух	13	Затварящ бутон	25	Пръстен
2	Тяло	14	Виеялен прехвървач	26	Комплект за спиране на въздуха
3	Уплътнителен пръстен	15	Бутон за настройка на посоката	27	Гайка
4	Квадратна шайба	16	Уплътнителен пръстен	28	Въздушно съединение
5	Превключвателен клапан	17	Съединение за въздушен поток	29	Гайка за съединение
6	Превключвателна пружина	18	Виеялен прехвървач	30	Входящо съединение за въздуха
7	Уплътнителен пръстен	19	Слузък	31	Гайка
8	Превключвателен вентил	20	Игла за спрейка	32	Капак на компретера
9	Копче за регулиране на въздуха	21	Главен винт	33	Пръстен
10	Пружина за игла	22	Пръстен	34	Тръбичка
11	Иглен комплект за въздух	23	Уплътнителен пръстен	35	Контейнер
12	Затечавач винт	24	Въздушна дюза	36	Игла

*Възможно е приложената схема да не отговаря на вашият модел.