

RAIDER

POWER TOOLS

- циркуляр с плот
- table saw
- ferestruu circular-masa
- testera kružna stacionarna
- krožne žage
- диск отπριουο
- циркулар с плот



RAIDER[®]
Power Tools

Contents

2	BG	схема
3	BG	оригинална инструкция за употреба
9	EN	original instructions' manual
15	RO	Instrucțiuni originale
21	SR	Originalno uputstvo za upotrebu
26	SL	Navodila za uporabo
31	EL	μετάφραση του πρωτοτύπου των οδηγιών χρήσης
37	MK	оригинални инструкции

RD-TS20

USER'S MANUAL



СЪСТАВНИ ЕЛЕМЕНТИ НА ЦИРКУЛЯР СТАЦИОНАРЕН RD-TS20

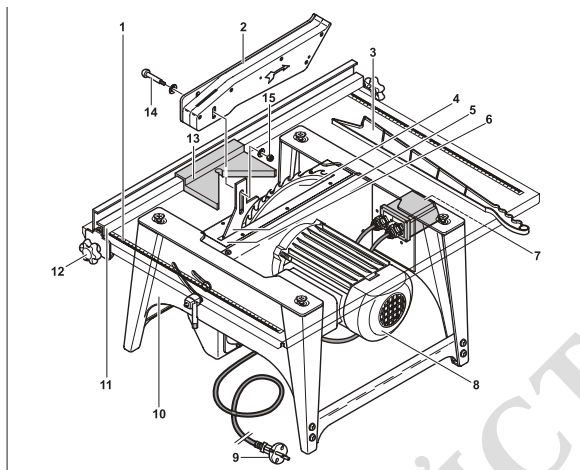


Fig. 1

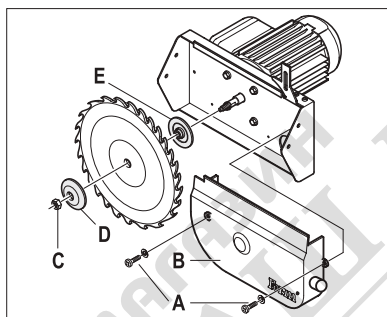


Fig. 2

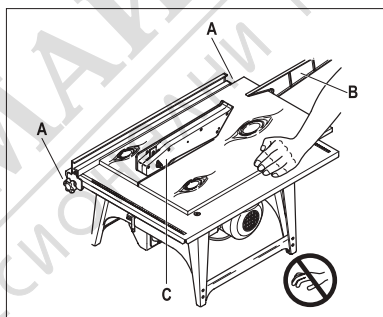


Fig. 5

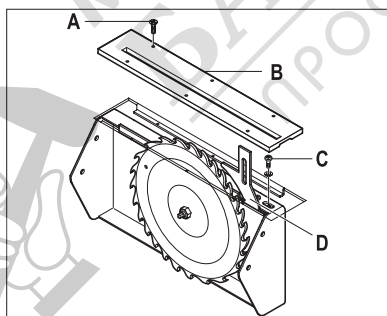


Fig. 3

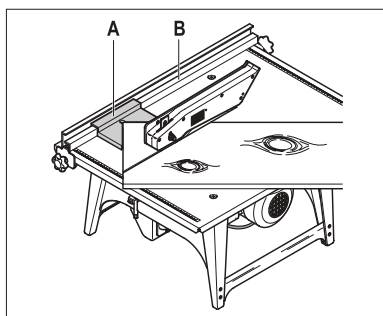


Fig. 6

BG Снимките са с илюстративна цел. Изображеният модел може да не е напълно идентичен със закупената от вас машина.

EN The pictures are for illustration purpose. The pattern shown may not be exactly the same as the machine you purchased.



Прочетете ръководството преди употреба!
Refer to instruction manual / booklet!

ОРИГИНАЛНА ИНСТРУКЦИЯ ЗА УПОТРЕБА

Уважаеми потребители,

Поздравления за покупката на машина от най-бързоразвиващата се марка за електрически, бензинови и пневматични машини - RAIDER. При правилно инсталиране и експлоатация, RAIDER са сигурни и надеждни машини и работата с тях ще Ви достави истинско удоволствие. За Вашето удобство е изградена и отлична сервизна мрежа с 45 сервиза в цялата страна.

Преди да използвате тази машина, моля, внимателно се запознайте с настоящата "Инструкция за употреба".

В интерес на Вашата безопасност и с цел осигуряване на правилната ѝ употреба, прочетете настоящите инструкции внимателно, включително препоръките и предупрежденията в тях. За избягване на ненужни грешки и инциденти, важно е тези инструкции да останат на разположение за бъдещи справки на всички, които ще ползват машината. Ако я продадете на нов собственик то "Инструкцията за употреба" трябва да се предаде заедно с нея, за да може новия ползвател да се запознае със съответните мерки за безопасност и инструкциите за работа.

"Евромастер Импорт Експорт" ООД е упълномощен представител на производителя и собственик на търговската марка RAIDER. Адресът на управление на фирмата е гр. София 1231, бул. "Ломско шосе" 246, тел. 02 934 33 33, 934 10 10, www.raider.bg; www.euromasterbg.com; e-mail: info@ euromasterbg.com.

От 2006 година във фирмата е въведена системата за управление на качеството ISO 9001:2008 с обхват на сертификацията: Търговия, внос, износ и сервиз на професионални и хоби електрически, пневматични и механични инструменти и обща железария. Сертификатът е издаден от Moody International Certification Ltd, England.

ТЕХНИЧЕСКИ ДАННИ

Таблица 1 Основни параметри на машината

параметър	мерна единица	стойност
Модел	-	RD-TS20
Номинално напрежение	V	220-240
Номинална честота	Hz	50
Номинална консумирана мощност	W	800
Обороти на празен ход	min ⁻¹	2950
Размер на плота	mm	500x335
Диаметър на ножа	mm	200x16x2.5
Дълбочина на рязане	mm	45
Регулиране на наклона	°	0-45
Клас на защита на електроизолацията	-	II

СЪСТАВНИ ЕЛЕМЕНТИ

1. Работен плот	9. Захранващ кабел
2. Предпазен капак	10. Подрамка
3. Бутало	11. Паралелен ограничител
4. Режещ диск	12. Заклучваща ръкохватка
5. Разцепващ нож	13. Транспортир
6. Вграден плот (пластмасов)	14. Секретен Болт
7. Превключвател Вкл / изкл	15. Гайка
8. Мотор	

1. Обща информация на машината

Стационарният циркуляр (наричан по-нататък - машина), е предназначен за рязане на дърво, алуминий и пластмаси (със специален режещ диск).

Машината е предназначена за извършване на следните операции:

- надлъжно рязане с трион;
- надлъжно рязане с паралелен ограничител
- надлъжно рязане под ъгъл
- вертикално рязане под ъгъл

Електрическото захранване да се задава от еднофазен източник на променлив ток със защитна (заземяване).

Машината е предназначена да работи в следните условия:

- Околната температура на въздуха да е в диапазон от плюс 5°C до плюс 40°C;
- Височина над морското равнище до 1000 m;
- Относителна влажност на въздуха да не надвишава 80% при +20 ° C.

Изпълнение по опазване на водите категория - без защита от вода

2. Указания за безопасност

Внимание: Преди експлоатация на машината, моля, прочетете внимателно упътването. Трябва да се съобразявате с всички изисквания на този наръчник, когато се работи.

Забранява се:

- работа с машината под въздействието на капки и пръски, както и открити площи по време на сняг или дъжд;
- Да се оставя машината, свързана към електрическата мрежа, без надзор;
- Работа с машината от лица, които не могат да оперират с нея;
- използване на машината за други цели.

Машината трябва да се изключва, когато спре внезапно (в случай, спиране на движещи се части и др.).

По време на паузата, пусковият прекъсвач трябва да бъде покрит.

Номиналният ток да не е по-малко от 16 А.

Циркулярът трябва да бъде изключен от електрическата мрежа, при следните случаи:

- При смяна на инструмент, монтаж на детайл и регулиране;
- При преместване на машината от едно място на друго;
- По време на пауза или след като работата е завършена;
- За профилактика и почистване;

- При премахване на дървени стърготини

Никога не работете с машината в случай на възникване на една от следните грешки:

- Повреда на щепсел или електрически кабел;
- Повреда на заземителната верига;
- Появата на миризма от видимо запалена изолация на кабели или дим;
- Неправилната работа на автоматичен прекъсвач;
- Появата на повишен шум и вибрация;
- Повреда или поява на пукнатини в частите на тялото ограничителят.

Кабелът трябва да бъде защитен от случайна повреда (препоръчително е да го закачите). Забранено е да държите кабела на близко разстояние до места с мръсна и мазна повърхност.

Когато се работи върху открити площи, трябва да се използва само определен и подходящ за целта удължителен кабел.

Винаги се уверете, че няма пирони или други неща, заседнали в ретрираните материали.

Преди включване на машината махнете гаечни ключове и инструменти за настройка, за да изчистите работната повърхност.

Не носете много широки дрехи и бижута. Те могат да бъдат заловени от движещи се части на машината. При работа на открита площ се препоръчва носенето на ръкавици и обувки с противоплъзгаща подметка. Носете предпазни очила и шапки.

За качество и безопасна работа, частите на работните инструменти трябва да бъдат заточени и чисти. Подмяната на аксесоари да се извършва в съответствие с инструкциите. Поддържайте машината чиста.

Допълнителни мерки за сигурност:

- Дръжте чисто работното място;
- Работното място, трябва да е добре осветено;
- Не работете в взривоопасна или химически активна среда;
- Не позволявайте на деца и неоторизирани лица да присъстват в работната зона;
- Работете с машината в стабилна позиция и не се опитвайте да достигне обекти, които са далеч от обсега ви;
- По време на работа, избягвайте контакт със заземени устройства (напр. тръбопроводи, електрически готварски печки, хладилници и др.);
- Не стойте в зоната на работа на режещото острие! Застанете от ляво или от дясно от него

- Бъдете концентрирани, следете внимателно това, което правите, не работете с триона ако сте уморени;

- Не използвайте повредени или деформирани остриета;

- Използвайте само циркулярни дискове, препоръчани от производителя;

- Обърнете внимание на факта, че изборът на нож зависи от това какъв материал ще се реже.

- Използвайте регулиращ нож и го регулирайте правилно;

- Използвайте предпазител за ножа и го коригирайте в правилна позиция;

- Не насилвайте машината по време на работа и в никакъв случай не натискайте острието странично;

- Избягвайте претоварването на триона;

- Не се опитвайте да се намалите твърде малък детайл;

- При рязане с трион, не във всички случаи да се прилага прекомерна сила за задвижването на машината, не използвайте сила при производствения процес;

- Дръжте чисто работно пространство, разхвърляното работното място може да причини наранявания.

Дори ако машината се управлява правилно, могат да възникнат опасности, като например:

- Риск от вреда, причинена от непокрити части на въртящия се режещ диск.

- Риск от нараняване причинен от разпадане на детайла;

- Риск от шум и прах;

- Опасност от токов удар, ако електрическият кабел не е правилно инсталиран.

За да се намали въздействието на шума от работата на триона, не забравяйте да използвате лични предпазни средства за защита на слуха (тапи за уши, включени в комплекта).

Общото време на работа без шум ЛПС не трябва да надвишава 4,8 часа на смяна.

Уверете се, че машината се съхранява на сигурно място. Съхранявайте я на сухо място и недостъпно за деца.

Ремонт на машината трябва да се извършва само от квалифициран техник с оригинални или заместващи резервни части.

3. Използване на машината

3.1. Работния детайл трябва да се натисне здраво върху плота.

Отрязаната част от детайла също трябва да се държи така, че да се предотврати падането ѝ. Ръката, използвана за задържане

на отрязъка трябва да бъде зад острието на триона и да се държи далеч от него. В допълнение, ръката която държи отрязъка не трябва да се кръстосва с ръката, която оперира с машината.

3.2. Натиснете детайла бавно напред.

Не бутайте детайла твърде бързо или машината ще се натовари. Режещия диск, също ще бъде подложен на прекомерен натиск, което може да доведе до произшествия.

3.3. Използвайте буталото.

Използвайте буталото, за рязане на малки детайли, така че да подадете детайла към режещия диск.

3.4. Избягвайте използването на дълги кабели.

Оставете машината да се охлади, когато имате намерение да я преместите.

3.5. Дървесни остатъци или други подобни, които са в непосредствена близост до въртящ се режещ диск не трябва да се отстраняват на ръка.

Когато са заседнали дървени останки между фиксирани и/или движещи се части на машината, захванването трябва да бъде спряно и щепсела да се извади от контакта, преди да бъдат отстранени. Останките от дървесина трябва да бъдат премахнати от аспиратора на прах. Тези дървени останки могат да влязат в контакт с режещия диск и да доведат до опасни ситуации.

3.6. Режещият диск е един от най-важните компоненти на триона.

Правилният избор на материал, брой зъби, броя обороти и правилно заточване и монтаж на режещия диск не само ще удължи живота му, но също така ще предотврати пукнатини или счупвания и опасностите, произтичащи от тях. Използвайте само дискове, препоръчани от производителя.

3.7. При рязане на къси блокове, използвайте буталото и го дръжте на една и съща височина с детайла.

Предната част на буталото трябва да бъде приблизително с V-образна форма и при натискането му, то трябва да бъде леко повдигнато с цел предотвратяване отскачане на детайла нагоре. Предната част на ограничителя не трябва да преминава на повече от 10 mm от мястото, където острието на триона ще реже дървото по цялата височина.

3.8. Рязането на шипове или издънени детайли води до повишен риск.

Шипове и детайли с жлеб следва да бъдат нарязани на подходяща машина (машина за фрезоване).

3.9. Рязането на отпадъчна дървесина и дърва за огрев трябва да се избягва.

Тъй като качеството на прореза при тези видове дървен материал е слабо, потребителят има тенденция да не да се концентрира върху операцията на рязане, да не проверява достатъчно детайла за пирони, възли и други нередности и да изпита трудности при рязането с триона.

Когато дървата за огрев са нарязани, има голяма вероятност дървеният материал да се пързаля, което може да доведе до опасни ситуации. Ето защо не се препоръчва рязането на отпадъчна дървесина и дърва за огрев.

3.10. Рязане на много големи детайли.

Големите детайли трябва да бъдат подкрепени от допълнителна маса (плот), която трябва да е с височина, еднаква с тази на триона. Такова разширение може да бъде направено от дърво и трябва да бъде поставено зад машината и прикрепено към работната маса, независимо от режещата машина. Можете също така да използвате други обучени хора, за да държат дървото. Те обаче не трябва да са под 18-годишна възраст.

4. Примери за неща, които може да се объркат, ако плота на циркуляра се използва неправилно!

4.1. Докосване на въртящия се режещ диск

Това може да се случи, ако липсват или са неправилно използвани защитните устройства и аксесоари (като предпазителя на диска, преграждане под плота, цепещия нож и пръчката за бутане). Неправилно функциониращи защитни устройства и аксесоари също могат да причинят инциденти. Когато машината е изключена и моторът не издава звук, потребителят трябва да внимава, тъй като режещия диск все още може да се върти. Предпазителят на диска е много важен в тази ситуация.

4.2. Рикушет на Детайла

В случай на рикушет, хората наоколо могат да бъдат засегнати от детайла, който лети с голяма скорост и може да причини сериозни или дори фатални наранявания. Рикушет на детайла може да се придизвика от следните причини, евентуално в комбинация и с друго:

- Детайла може да залепне към острието на триона, защото не се използва цепещия нож или се използва цепещ нож, който е прекалено

тънък или неправилно инсталиран.

- Няма ограничител (прав ръб) или е неправилно инсталиран. Дървесината може да се заби между главния водач и въртящия се диск.

4.3. Въртящия се диск прекъсва (спира)

Това може да бъде причинено от:

- Неправилен метод на заточване.
- Режещия диск е монтиран неправилно.
- Неправилна работна процедура.
- Рязане на материал, който е неподходящ за режещия диск.

4.4. Електрическа система

Наличието на искри, излизаци от машината може да е причинено от неправилна или повредена електрическа система.

4.5. Ниво на шума

Прекомерните нива на шум могат да увредят слуха на хората, които редовно работят с машината.

4.6. Вредни стърготини

Производството и разпространението на дървени стърготини може да бъде вредно за здравето. Това важи и за рязане на пластмаса и залепени дървени детайли, тъй като могат да бъдат освободени вредни изпарения в допълнение на прахта.

5. ИНСТРУКЦИЯ ЗА МОНТАЖ ПРИЛОЖЕНИЯ

Този трион машина може да се използва за рязане на дърво с дебелина до 43 мм.

ИЗБОР НА РЕЖЕЩ ДИСК

Изберете режещ диск, който съответства на стандарт EN-847.

Уверете се, че зъбите са в добро състояние и са остри. Това ще доведе до по-добро рязане и възможност да работите по-бързо.

Смяна на режещия диск

Фиг. 2

Извадете щепсела от контакта, преди да започнете смяна на режещия диск.

За да замените острието на триона, да се процедира, както следва:

- Развийте двата винта (B) в контейнера за събиране на дървени стърготини (A) намиращ се в предната част.
- Сега извадете контейнера за събиране на дървени стърготини.
- Използвайте гаечен ключ и развийте гайката на режещия диск (C).

Когато правите това, задръжте вретеното с друг гаечен ключ.

- Махнете външния фланец (D).

• режещия диск вече могат да се свалят, като го издърпате надолу под ъгъл.

• Зад режещия диск има друг фланец (E). Уверете се, че той е на мястото си, когато поставите новият диск.

• Процедурата за монтиране на режещия диск е обратна на тези, по демонтирането му.

При монтажа се уверете, че стрелката за посоката на въртене върху диска, съвпада с посоката на стрелката върху контейнера за събиране на дървени стърготини.

РЕГУЛИРАНЕ НА ЦЕПЕЩИЯ НОЖ

Фиг. 3

Тъй като процеса на рязане намалява диаметъра на режещия диск, цепещия нож от време на време трябва да бъде коригиран надолу. Правете това, както следва:

• Махнете вградения плот (A) като отвийте двата винта (B).

• Развийте винтовете (C) на цепещия нож.

• Регулирайте цепещия нож (D), така че най-високата му точка да е най-малко на 3 mm от острието на триона, но не повече от 5 mm. Ножът трябва да бъде коригиран, когато разстоянието надвишава 5 mm.

• повторно затегнете винтовете на цепещия нож.

• Поставете вградения плот обратно на мястото му.

СЪЗДАВАНЕ НА ЪГЪЛ ЗА РЯЗАНЕ

Фиг. 4

Ъгълът на рязане може да се настри до 45°. За да направите това, да се процедира, както следва:

• Разхлабете двата заключващи бутона (ръчки) (A).

• Наклонете до необходимия ъгъл.

• Ъгълът може да се види на скалата (B).

• Затегнете отново заключващите бутони (A).

6. Пускане на машината

• Машината се изключва чрез натискане на червения бутон.

• Машината се включва с натискане на зеления бутон.

Ако мрежовото напрежение прекъсне или щепселът се извади от контакта на стената, машината веднага ще се изключи от предпазителя. Ако после захранващото напрежение, изведнъж се възобнови, машината за рязане няма да се включи. Тя ще се включи отново, само когато се натисне

зеления бутон.

7. ПРАХОУЛАВЯНЕ

Циркулярът има конектор за аспиратор.

Свързване на смукателен маркуч към този конектор, ви дава една добра система за прахоулавяне, докато режете.

8. ИЗПОЛЗВАНЕ НА МАШИНАТА РЯЗАНЕ

Фиг. 5

Уверете се, че ръцете ви не са твърде близо до режещия диск по време на рязане.

За рязане с трион, да се процедира, както следва:

• Отвийте двата винта на паралелния ограничител (A) от страни на плота.

• Задайте желанието от Вас размер.

• Затегнете винтовете.

• Задайте правилната височина на предпазителя на диска (C).

• Включете машината.

• Натиснете детайла бавно и с минимален натиск срещу режещия диск.

• При доближаване на края на детайла до режещия диск, използвайте буталото (B) за да избутате детайла по-нататък.

Използвайте буталото от самото начало, при подаване на малки детайли.

• Изключете машината.

ОГРАНИЧИТЕЛ

Фиг. 6

Ограничителя (B) позволява рязане по ъгъл 45°.

За да направите това, използвайте транспортира междуруслсие (A), който се движи покрай ограничителя.

9. ПОДДЪРЖАНЕ И РЕМОНТ

За да се поддържа циркулярът в добро техническо състояние, трябва да се извършват периодични месечни профилактики - всяка от която включва:

• Външно изпитване;

• Проверка на електрически кабели, щепсели и заземяване;

• Проверка на сигурността на машината.

• Почистване на машината.

Евентуален ремонт на машината трябва да бъде направен само от специализирани лица.

10. Правила за съхранение

Съхранявайте машината при температура от плюс 40°C до минус 50°C с относителна влажност по-малко от 80% (при температура

от 20°C). При дългогодишно съхранение при минусови температури, загрейте машината преди употреба.

В случай, че машината ще се съхранява дълго време е необходимо старателно почистване на корозирали части на машината и намазването им с предпазна смазка.



11. Опазване на околната среда.

С оглед опазване на околната среда електроинструментът, допълнителните приспособления и опаковката трябва да бъдат подложени на подходяща преработка за повторното използване на съдържащите се в тях суровини.

Не изхвърляйте електроинструменти при битовите отпадъци! Съгласно Директивата на 2012/19/ЕС относно излезлите от употреба електрически и електронни устройства и утвърждаването и като национален закон електроинструментите, които не могат да се използват повече, трябва да се събират отделно и да бъдат подлагани на подходяща преработка за оползотворяване на съдържащите се в тях вторични суровини.

12. Възможни неизправности и начини ремонт

Име / описание на неизправност	Причини	Метод на поправка
Машината не тръгва	<ul style="list-style-type: none"> a) Няма захранващо напрежение в източника b) Няма контакт между щепсела и захранващия кабел. c) Пусковия прекъсвач не работи d) Дефектен мотор, ключ, кабел 	<ul style="list-style-type: none"> a) Проверете напрежението в контакта с подходящо оборудване b) Поправете или сменете щепсела; c) Поправете или сменете пусковия прекъсвач. d) Свържете се с квалифициран електротехник
Електрическият мотор прегрява	<ul style="list-style-type: none"> a) Машината е претоварена с твърде голям детайл 	<ul style="list-style-type: none"> a) Намалете големината на детайла
Моторът работи, но режещият диск не се върти	<ul style="list-style-type: none"> a) Ремъкът е скъсан b) Ремъкът е износен 	<ul style="list-style-type: none"> Подменете ремъкът
Силни вибрации при работа	<ul style="list-style-type: none"> a) Машината е поставена на неравна повърхност 	<ul style="list-style-type: none"> a) Нивелирайте машината
Внезапно спиране	<ul style="list-style-type: none"> a) Спиране на ел. напрежение b) Дефект в мотора, ключа или кабела 	<ul style="list-style-type: none"> a) Проверете напрежението b) Свържете се с оторизиран сервис
Обработваната повърхност изглежда зле	<ul style="list-style-type: none"> a) заготовката е набраздена b) заготовката е влажна 	<ul style="list-style-type: none"> Сменете заготовката
Ниска ефективност на рязане	<ul style="list-style-type: none"> a) Ремъкът преплъзва 	<ul style="list-style-type: none"> a) Сменете ремъкът