

RAIDER POWER TOOLS



RAIDER[®]
Power Tools

Contents

2	BG	схема
3	BG	оригинална инструкция за употреба
8	EN	original instructions' manual
12	RO	instrucțiuni originale
17	MK	инструкции
21	SR	originalno uputstvo za upotrebu
25	SL	preklad pôvodného návodu na použitie
29	EL	Πρωτότυπο οδηγιών χρήσης
36	RU	указания безопасности
40	HR	izvorna upute za rad

- Листосъбирач
- Electric blower vacuum and Shredder
- Sufianta/aspirator
- Всмукувач за лисја
- Usisač lišća
- Sesalnik za listje
- Μηχανής αναρρόφησης φύλλων
- Пылесос для листьев
- Električni usisavač / puhalo lišća

RD-EBV03

USER'S MANUAL



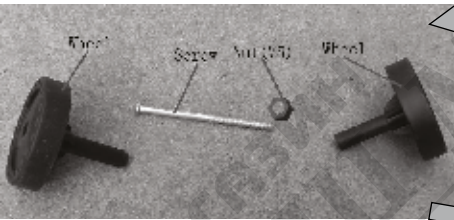
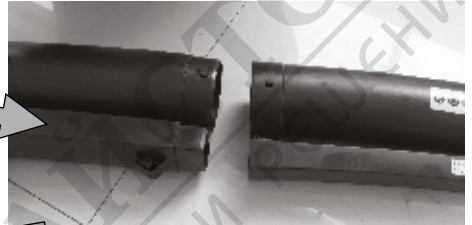
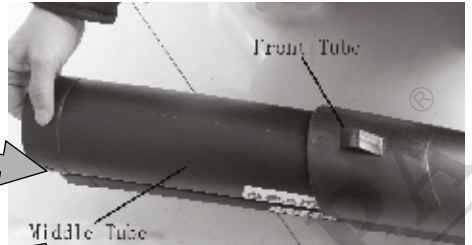
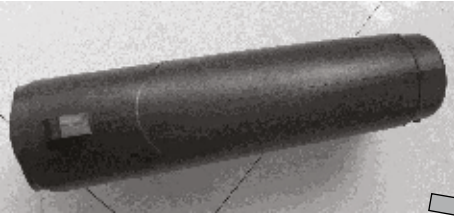


Изобразени елементи:

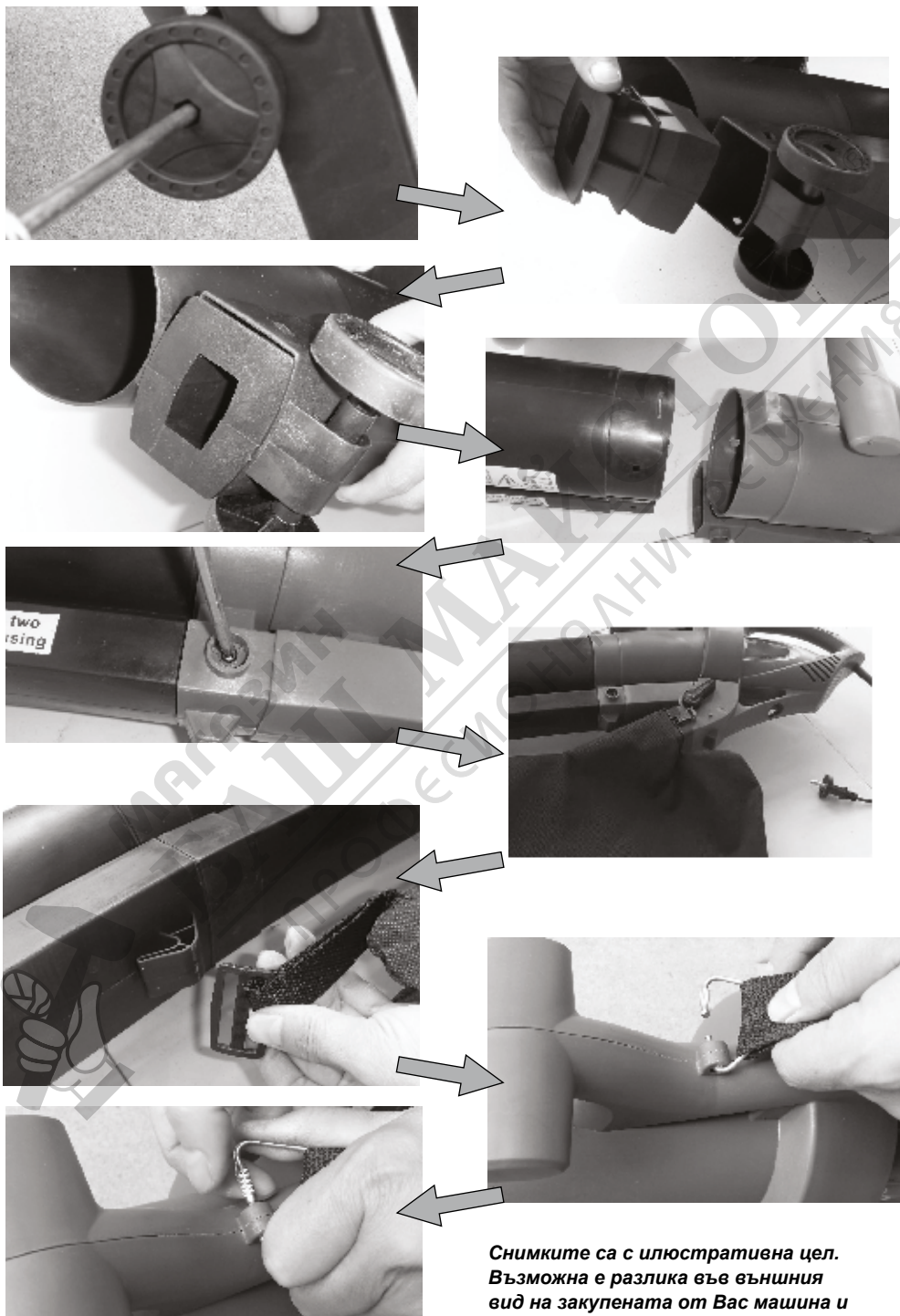
1. Засмукваща тръба отпред.
2. Засмукваща тръба отзад.
3. Спомагателна ръкохватка.
4. Колан за носене.
5. Превключвател за вкл./изключване.
6. Захранващ кабел.
7. Събирателна торбичка.
8. Превключвател засмукване/издухване.
9. Опорни ролки.
10. Регулатор на оборотите.



Прочетете ръководството преди употреба!
Refer to instruction manual / booklet!



*Снимките са с илюстративна цел.
Възможна е разлика във външния
вид на закупената от Вас машина и
илюстрацията.*



Оригинална инструкция за употреба

Уважаеми потребители,

Поздравления за покупката на машина от най-бързо развиващата се марка за електрически и пневматични инструменти - RAIDER. При правилно инсталиране и експлоатация, RAIDER са сигурни и надеждни машини и работата с тях ще Ви достави истинско удоволствие. За Вашето удобство е изградена и отлична сервизна мрежа с 45 сервиза в цялата страна.

Преди да използвате тази машина, моля, внимателно се запознайте с настоящата “Инструкция за употреба”.

В интерес на Вашата безопасност и с цел осигуряване на правилната й употреба, прочетете настоящите инструкции внимателно, включително препоръките и предупрежденията в тях. За избягване на ненужни грешки и инциденти, важно е тези инструкции да останат на разположение за бъдещи справки на всички, които ще ползват машината. Ако я продадете на нов собственик то “Инструкцията за употреба” трябва да се предаде заедно с нея, за да може новия ползвател да се запознае със съответните мерки за безопасност и инструкциите за работа.

“Евромастер Импорт Експорт” ООД е упълномощен представител на производителя и собственик на търговската марка RAIDER. Адресът на управление на фирмата е гр. София 1231, бул. “Ломско шосе” 246, тел. 02 934 33 33, 934 10 10, www.raider.bg; www.euromasterbg.com; e-mail: info@euromasterbg.com.

От 2006 година във фирмата е въведена системата за управление на качеството ISO 9001:2008 с обхват на сертификацията: Търговия, внос, износ и сервиз на професионални и хоби електрически, пневматични и механични инструменти и обща железария. Сертификатът е издаден от Moody International Certification Ltd, England.

Технически данни

параметър	мерна единица	стойност
Модел	-	RD-EBV03
Номинално захранващо напрежение:	V AC	230
Честота на променливия ток:	Hz	50
Номинална мощност	W	2600
Обороти без натоварване	min ⁻¹	9000~14000
Макс. Скорост на въздуха	km/h	270
Макс. Дебит на въздуха	cbm/min	13.2
Ниво на звуково налягане L _{PA}	dB	95(A), K _{PA} = 3 dB
Ниво на звукова мощност L _{WA}	dB	107(A), K _{WA} = 3 dB
Ниво на вибрации	m/s ²	4.95, K = 3.7
Клас на защита на изолацията	-	II

Внимание!

При използване на уредите трябва да се спазват някои предпазни мерки за безопасност, за да се предотвратят наранявания и щети. Затова прочетете внимателно това упътване за употреба. Съхранявайте го добре, за да разполагате с информацията по всяко време. В случай, че трябва да предадете уреда на други лица, моля, предайте и това упътване за употреба. Ние не поемаме отговорност за злополуки или щети, които възникват поради не съблюдаване на това упътване и на указанията за безопасност.

1. Инструкции за безопасност**Инструктаж**

Прочетете внимателно това упътване за употреба. Запознайте се с управляващите или регулиращи устройства и с употребата съобразно изискванията на уреда.

Лица, които въз основа на техните физически, възприемателни или умствени способности или тяхната неопитност или незнание не са в състояние да използват безопасно уреда, не би трябвало да използват този уред без надзор или инструкция от страна на отговорно лице. Децата би трябвало да бъдат наблюдавани, за да се гарантира, че не си играят с уреда.

Не позволявайте никога на деца да ползват уреда.

Не оставяйте никога други лица, които не са запознати с тези инструкции да използват уреда. Местните разпоредби могат да посочат за ползвателя минималната възраст.

Не използвайте никога уреда, когато лица, особено деца, или домашни животни са наблизо.

Ползвателят е отговорен за злополуки или излагания на рискове, които лично сполетяват трети лица или тяхната собственост.

Подготовка

При използването на уреда носете винаги здрави обувки и дълги панталони.

Не носете широко облекло или бижута. Те могат да бъдат захванати от засмукващия отвор. При работи на открито се препоръчват гумени ръкавици и устойчиви на подхлъзване обувки. При дълги коси носете мрежа за коса. По време на работа носете защитни очила.

При възпроизвеждащи прах работи използвайте дихателна маска.

Проверявайте преди всяка употреба уреда, съединителния проводник и удължителен кабел. Работете само с безупречно

функциониращ и неповреден уред.

Повредените части трябва незабавно да се подменят от електро-специалист.

Не използвайте никога уреда с повредени защитни устройства или екрани или липсващи защитни устройства като отклоняващи устройства- и/или устройства за улавяне на трева.

При работа на открито трябва да се използват само предвидени за целта удължителни кабели. Използваните удължителни кабели трябва да имат напречен разрез най-малко от 1,5 мм². Щепселните съединения трябва да имат защитни контакти и да са защитени срещу пръскащата вода.

Режим

Винаги отвеждайте съединителния проводник на уреда назад от уреда.

Ако токовия- или удължителен кабел е повреден; издърпайте щепсела от контакта.

НЕ ДОКОСВАЙТЕ КАБЕЛА, ПРЕДИ ДА Е ИЗДЪРПАН ЩЕПСЕЛА ОТ КОНТАКТА!

Не носете уреда за кабела

Издърпвайте щепсела от контакта:

– когато не ползвате уреда, транспортирайте го или го оставете без надзор;

– когато проверявате уреда, почиствайте го и отстранете блокировките;

– когато извършвате работи по почистването или поддръжката или сменят оборудването;

– след контакт с чужди тела или при неефективна вибрация

Използвайте инструментите само при дневна светлина или при достатъчно изкуствено осветление.

Не подценявайте силата. Винаги пазете стабилен стоеж и равновесие

Избягвайте, когато е възможно пускането в експлоатация на уреда на мокра трева.

Особено внимавайте при окачването за стабилен стоеж.

Винаги вървете, никога не бягайте.

Пазете вентилационните отвори винаги чисти.

Никога не насочвайте засмукващия-издухващ отвор към лица или животни.

Машината трябва да се задвижва само в разумно време – не рано сутринта или късно вечерта, когато биха могли да бъдат обезпокоявани други лица. Определеното от местните власти време трябва да се спазва.

Машината трябва да се задвижва с възможно най-ниските обороти на двигателя за извършването на работите.

Преди започване на издухването чуждите тела следва да се отделят с решетка и метла.

При прашни условия повърхността трябва леко да се овлажни или, ако е налице да се използва монтажна част за навлажняване.

Целият крайник на дюзите за издухване трябва да се използва, за да може въздушният ток да работи близо до пода.

Внимавайте за деца, домашни животни, отворени прозорци и издухвайте безопасно надалеч чуждите тела.

Поддръжка и съхранение

Погрижете се за това, всички гайки, винтове и болтове винаги да са здраво затегнати, за да сте сигурни, че уредът се намира в безопасно експлоатационно състояние.

Проверявайте често събирателната торбичка за износване и деформации.

Използвайте само оригинални резервни части и оборудване.

Сменете по причини, свързани с безопасността, износени или повредени части.

Неизползваните електроинструменти би трябвало да се съхраняват на сухо място. Ако мрежовият съединителен проводник на този уред се повреди, то той трябва да се смени от производителя или неговата сервисна служба или от квалифицирано лице,

за да се избегнат излагания на опасности.

Уредът може да се свърже за всеки с мин. 10 Ампера обезопасен контакт (с 230 Волта променливо напрежение). Контактът трябва да се обезопаси с защитен прекъсвач за утечен ток (FI). Токът на изключване трябва да е макс. 30 мАмпера.

ПРЕДУПРЕЖДЕНИЕ!

Прочетете всички указания за безопасност и инструкции.

Пропуските при спазването на указанията за безопасност и инструкциите могат да имат като последица електрически удар, пожар и/или тежки наранявания.

Съхранете за в бъдеще всички указания за безопасност и инструкции.

Обяснение на указателната табела върху уреда.

1. Преди пускане в експлоатация проверете упътването за употреба.

2. При дъжд или сняг не използвайте уреда. Пазете уреда от влага.

3. Дръжте трети лица далеч от рисковата зона.

4. Носете защита за очите и слуха.

5. При работи, свързани с почистването и

поддръжката изключете уреда и издърпайте мрежовия щепсел.

6. Въртящи се части! Пазете ръцете и краката далеч от отворите.

2. Описание на уредите (фиг. 1)

1. Засмукваща тръба отпред

2. Засмукваща тръба отзад

3. Дръжка

4. Колан за носене

5. Превключвател за вкл./изключване

6. Мрежов проводник

7. Събирателна торбичка

8. Превключвател засмукване/издухване

9. Опорни ролки

10. Реле за оборотите

3. Употреба по предназначение

Машината за засмукване/издухване на листа е разрешена само за листа и градински отпадъци като трева и малки клони. Друга употреба не е позволена.

Машината трябва да се използва само по предназначението ѝ. Всяка по-нататъшна извън това употреба не е по предназначение. За предизвикани от това щети или наранявания от всякакъв вид отговорност носи потребителят/обслужващото лице, а не производителят.

Моля, имайте предвид, че нашите уреди съгласно предназначението си не са произведени за промишлена, занаятчийска или индустриална употреба. Ние не поемаме отговорност, ако уредът се използва в промишлени, занаятчийски или индустриални предприятия, както и при равностойни дейности.

4. Преди пускане в експлоатация

Преди свързването се убедете, че данните върху типовата табелка отговарят на данните от мрежата.

Преди да предприемете настройки на уреда винаги издърпвайте мрежовия щепсел.

4.1 Монтаж на засмукващата тръба

Издърпайте най-напред засмукващата тръба по цялата дължина, както е показано на фиг.

2. След това фиксирайте с приложените винтове и съедините защитните капаци.

Указание: Засмукващата тръба след този монтаж не трябва повече да се разглобява.

4.2 Монтаж на събирателната торбичка:

Окачете най-напред двете уши в съответните куки за корпуса на двигателя и за засмукващата тръба. След това поставете събирателната торбичка над щуцера на корпуса на двигателя. При това обърнете

внимание на отчетливото фиксиране. Въведете уреда едва тогава в експлоатация, когато изцяло сте извършили монтажа. Преди всяко пускане в експлоатация съединителният проводник на уреда трябва да се провери за признаци на повреда и може да се използва само в безупречно състояние.

5. Обслужване

5.1. Определете дължината на колана (фиг. 1) Настройте дължината на колана на колана за носене (4) така, че засмукващата тръба да може да се управлява малко над пода. Допълнително за по-лесното управление на засмукващата тръба на пода служат направляващите ролици (9) на долния край на засмукващата тръба.

5.2. Свързване и включване на уреда

Уредът може да се свърже за всеки с мин. 10 Ампера обезопасен контакт (с 230 Волта променливо напрежение). Контактът трябва да се обезопаси с защитен прекъсвач за утечен ток (FI). Токът на изключване трябва да е макс. 30 мАмпера.

Поставете щепсела на контакта в съединителя на съединителния проводник на уреда (удължител).

Обезопасете съединителния проводник на уреда с наличното върху уреда освобождаване на кабелния фидер, както е показано.

За включването натиснете и задръжте натиснат превключвателя за вкл./изключване.

За изключването освободете превключвателя за вкл./изключване.

5.3 Избирание на работен режим

5.3.1 Засмукване

Завъртете лоста на позиция F. Това е възможно както в състояние на покой, така също и при работещ уред.

5.3.2 Издухване

Завъртете лоста на позиция G. Това е възможно както в състояние на покой, така също и при работещ уред.

Насочете въздушния лъч напред и се придвижете бавно, за да издухате заедно листа или градински отпадъци респ. да се отдалечите от трудно достъпните места.

Внимание!

Преди издухването изпразнете събирателната торбичка. В противен случай всмуканият материал може отново да се отдели.

5.4 Изпразване на събирателната торбичка (фиг. 1)

Изпразвайте своевременно събирателната торбичка (7). При висока степен на пълнене мощността на засмукване очевидно намалява.

Отвеждайте органичните отпадъци за компостиране.

Изключете уреда и издърпайте мрежовия щепсел

Отворете приспособлението за бързо затваряне на събирателната торбичка (7) и изсипете засмукания материал.

Отново затворете приспособлението за бързо затваряне на събирателната торбичка (7).

5.5 Регулиране на обороти (фиг. 1а, само при BG-EL 2500 E)

Уредът е оборудван с електронно регулиране на оборотите. За целта завъртете релето за обороти в желаната позиция.

Задвижвайте уреда само с необходимите обороти и не го оставяйте да се върти на високи обороти без това да е необходимо.

6. Смяна на мрежовия съединителен проводник

Ако мрежовият съединителен проводник на този уред се повреди, то той трябва да се смени от производителя или от неговата сервизна служба за обслужване на клиенти или от подобно квалифицирано лице, за да се избегнат излагания на опасност.

7. Почистване, поддръжка и поръчване на резервни части

Преди всяко почистване изваждайте щепсела.

7.1 Почистване

Поддържайте защитните механизми, отворите за въздух и двигателната кутия възможно най-чисти от прах и замърсяване. Почиствайте уреда с чиста кърпа или го продухайте със сгъстен въздух под ниско налягане.

Препоръчваме Ви да почиствате уреда непосредствено след всяка употреба.

Почиствайте уреда редовно с влажна кърпа и малко мек сапун. Не използвайте детергенти или разтворители; те биха увредили пластмасовите части на уреда. Внимавайте да не попадне вода вътре в уреда.

След приключване на работата снемете улавящата торбичка, обратно изтеглете и почистете грижливо, за да предотвратите образуването на плесени и неприятни миризми.

Една силно замърсена събирателна торбичка

може да се измие с вода и сапун.

При трудно достъпност на приспособлението за бързо затваряне втрийте зъбците на приспособлението за бързо затваряне със сух сапун.

При замърсяване почистете засмукващата-/издухващата тръба с четка.

Въз основа на замърсяване посредством засмукания материал може да се затрудни броя на ходовете (достъпността) на превключващия лост (издухване/засмукване).

В този случай след многократно превключване от засмукване към издухване отново се включва броя на ходовете на превключващия лост.

7.2 Поддръжка

При евентуално настъпили смущения уредът да се проверява само от оторизиран специалист респ. от сервиз за обслужване на клиенти.

Във вътрешността на уреда няма други части, изискващи поддръжка.

7.3 Поръчка на резервни части:

При поръчка на резервни части трябва да се посочат следните данни;

Вид на уреда

Артикулен номер на уреда

Идентификационен номер на уреда

Номер на необходимата резервна част



8. Опазване на околната среда.

С оглед опазване на околната среда електроинструментът, допълнителните приспособления и опаковката трябва да бъдат подложени на подходяща

преработка за повторното използване на съдържащите се в тях суровини.

Не изхвърляйте електроинструменти при битовите отпадъци! Съгласно Директивата на Европейския съюз 2012/19/ЕС относно излезли от употреба електрически и електронни устройства и утвърждаването и като национален закон електроинструментите, които не могат да се използват повече, трябва да се събират отделно и да бъдат подлагани на подходяща преработка за оползотворяване на съдържащите се в тях вторични суровини.

9. План за откриване на неизправности

Неизправност	Възможна причина	Отстраняване
Уредът не тръгва	Не е налице напрежение	Проверете проводника и предпазителя
	Дефектен кабел	Проверете
	Разхлабени изводи на двигателя	Да се направи проверка от сервиза за обслужване на клиенти
	Не правилно монтирана смукателна тръба	Обърнете внимание на правилния монтаж

